

FORMKAMPÜS KOLEJİ - 11. SINIF SAYISAL STS-3

Ad Soyad:

TÜRKÇE
TÜRKÇE (30)

14.01.2023

Sınıf-No:

1. I. İnsanoğlu; soğuk hava ve yabani hayvanlardan korunmak amacı ile avlayabilecekleri hayvanların, toplayabilecekleri meyve, sebze ve tohumların olduğu, su kaynaklarına yakın mağaralar, ağaç kovukları gibi doğal barınaklarda yaşama başladı. Zamanla bu alanlar nüfusun toplandığı yerler oldu. Anadolu'daki Karain (Antalya) ve Yarımburgaz (İstanbul) gibi mağaralar insanların bu dönemdeki yaşamlarına dair izler taşıyor.
- II. İnsanoğlunun zamanla hayvanları evcilleştirmesi, tohumu kullanarak tarım yapmaya başlaması ile yerleşik hayata geçilmiştir. Yerleşik hayata geçen insanlar, tarım yapabilmek için yumuşak toprağın olduğu sulanabilen küçük ırmak kıyıları ve taşkın ovalarını seçmiştir. Bu şartlara en uygun yerlerden biri olan Anadolu, ilk yerleşme izlerinin bulunduğu coğrafyadır.
- III. İnsanoğlu önceleri üretim yapmıyor, avcılık ve toplayıcılık ile uğraşan göçebe gruplar hâlinde yaşıyordu. Kadınlar etraftaki meyve ve tohumları topluyor, erkekler de avcılık yapıyordu. Ürünleri paylaşma ihtiyacı, insanları zamanla bir araya getirdi. İnsanoğlu bu işi, belirledikleri toplanma alanlarında yapmaya başladı. Bilim insanları bu toplanma alanlarını yerleşmenin başlangıcı olarak kabul etmektedir.

Numaralanmış parçalarla anlamlı bir bütün oluşturulduğunda sıralama nasıl olmalıdır?

- A) I - II - III
B) III - II - I
C) II - I - III
D) II - III - I
E) I - III - II

2. (I) İnsanın çocukluk evresi sosyalleşme sürecinin en önemli aşamasını oluşturmaktadır. (II) Bu süreçte televizyonu aşırı izleyen çocuklarda televizyon bağımlılığı oluşmakta, birtakım davranış bozuklukları meydana gelmektedir. (III) Ayrıca çocuğun kendisini ifade edememe sorunu ortaya çıkmaktadır. (IV) Bunun sonucunda çocuklarda yaratıcılık ve öğrenmeye istek azalmakta, çocuklar pasifleşmektedir. (V) Çocukların televizyon izlemeye ayırdıkları zaman arttıkça oyun oynamak, kitap okumak, sinema ve tiyatroya gitmek için ayırdıkları zaman azalmaktadır.

Bu parçanın düşünce bütünlüğünün sağlanması için numaralanmış cümlelerden hangi ikisi yer değiştirmelidir?

- A) II ile III
B) II ile IV
C) III ve IV
D) I ile V
E) IV ile V

3. (I) Bal, doğada bozulmayan yegâne gıda maddesidir. (II) Onu bozan tek şey nem ve sudur. (III) Bal canlı bir olgu olduğu için doğal bir fermantasyonla katı hâle gelerek kendini korumaya alır. (IV) Biz buna kristalize olma diyoruz; bunu sakın balın kalitesiz olması veya bozulması olarak görmeyin çünkü hiçbir zaman kalitesiz ya da sahte bal kristalize olmaz. (V) Birçok besine göre antioksidan kapasitesi yüksek olan bal, aynı zamanda bazı vitamin ve mineralleri de içeriyor. (VI) Balın içinde bulunan organik asit ve flavonoidler gibi fenolik bileşikler başta kalp hastalığı olmak üzere birçok hastalığa karşı koruyucudur. (VII) 100 gramı ortalama 300-310 kalori olan bal, %75'i karbonhidrat olan bir besindir ve kan şekeri hızla yükselttiği için şeker hastaları dikkatli tüketmeli ve bir yemek kaşığı balın bir porsiyon meyveye yani 60-65 kaloriye denk geldiğini bilmeliler. (VIII) Aksi hâde şekerin vücudumuza verdiği zararlar dikkate alındığında tatlandırıcı özelliğiyle doğanın bize bir armağanı olan bal, katilimiz hâline gelir.

Bu parça iki paragrafa ayrılmak istenirse ikinci paragraf numaralanmış cümlelerin hangisiyle başlamalıdır?

- A) III
B) IV
C) V
D) VI
E) VII

4. 11. sınıfta okurken sınıf arkadaşlarımdan biriyle tartışmaya girdim. Benim haklı olduğumdan onun ise haksız olduğundan emindim. Öğretmenimiz aramızdaki çatışmayı fark etti ve bizi sınıfın önüne çıkardı. Onu masanın bir tarafına, beni de diğer tarafına aldı. Masanın tam ortasında yuvarlak bir cisim vardı. Siyah renkli bir nesne. Öğretmen, arkadaşım nesnenin rengini sordu. Arkadaşım, "beyaz" dedi. Beyaz dediğine inanmadım çünkü nesne siyahtı. Yeniden tartışmaya başladık. İkinci tartışmamız da nesnenin rengi yüzünden oldu. Bunun üzerine öğretmenimiz yerlerimizi değiştirdi ve bana nesnenin rengini sordu. Beyaz, demek zorundaydım çünkü nesnenin bana dönük tarafı beyaz, diğer tarafı ise siyahtı. Öğretmenimiz, bu hareketiyle bize çatışma durumunda olaylara sadece kendi pencereimizden bakmamamız gerektiğini ve ön yargılı davranmazsak uzlaşmaya varabileceğimizi öğretti.

Bu parçada anlatılan durumu en iyi ifade eden cümle aşağıdakilerden hangisinde verilmiştir?

- A) Kendi doğrumuzu tek doğru olarak görüp başkalarının doğrularına gözlerimizi kapatmamız, çatışmaların ve huzursuzlukların ana kaynağıdır.
- B) İnsanlar, düşüncelerini ve bakış açılarını değiştirmeden asla kişiliklerini değiştiremezler.
- C) Kendi doğrularımızı savunabilmemiz için başkalarının doğru bildiği düşüncelerin yanlış taraflarını iyi bilmeliyiz.
- D) Bazı insanlar, hayatları boyunca değişime ve gelişime kapalıdır, bunu da istikrar veya tutarlılık olarak görürler.
- E) Dostluğun en güçlü olanları sorunsuz olanlar değil, sorunlara ve çatışmalara rağmen devam edenlerdir.

5. I. Dans edebilmek için öncelikli olarak dengede durmak gerekir. Bunun yanında bazen sıçramak ve dönmek de gerekebilir. Tüm bu hareketlerin yapılışı belirli fizik kurallarına dayanır. Şaşırdınız mı? İşte karşınızda dansın içindeki bilim!
- II. Örneğin dengede durmaya çalışıldığında devreye yer çekimi ve ağırlık merkezi etkileri girer. Yer çekimi vücudu aşağı doğru çeken bir kuvvettir. İki ayağımızın üzerinde dururken bu kuvvet, ayak tabanlarımıza dengeli bir biçimde dağılır. Ancak dans ederken vücudumuzun ağırlık merkezinden yararlanarak iki ayağımızın üzerinde olmasak da dengede durabiliriz.

Yukarıda verilen II numaralı parçanın I numaralı parça ile ilişkisini aşağıdakilerden hangisi açıklar?

- A) I. parçaya tanık göstermek
- B) I. parçadaki soruyu cevaplamak
- C) I. parçayı kanıtlarla desteklemek
- D) I. parçanın gerekçesini vermek
- E) I. parçadaki durumu koşula bağlamak

6. Toprak içindeki reaksiyonların ve biyolojik aktivitelelerin meydana gelebildiği sıcaklık sınırları arasında en uygun bir optimum sıcaklık derecesi vardır. Toprağın sıcaklığı güneşten aldığı radyasyona ve su içeriğine bağlıdır. Fazla sulak olan toprakların güneşte ısınması güçtür ve buharlaşan su sebebiyle aldıkları ısıyı kolay kaybeder. Nispeten kuru topraklarda suyun az olması özgül ısının azalmasına sebep olur. Hava boşlukları toprağın ısı iletkenliğini düşürür ve toprak ısısını kolayca kaybetmez. Sıcaklığını uzun süre muhafaza eder. Üzeri kuru yapraklarla, dallarla veya kışın karla örtülü olduğu zaman sıcaklığını korur. Koyu renkli topraklar güneş radyasyonunu daha kolay yutar fakat nem, sıcaklığın yükselmesine mani olabilir.

Bu parçada toprak ile ilgili aşağıdakilerden hangisine değinilmemiştir?

- A) İçindeki suyun ısınmasına engel olduğuna
- B) Üstü kapalı olduğunda ısısını korduğuna
- C) Rengi ile ısınması arasında ilişki olduğuna
- D) Suyu ve güneş ışığını pek sevmediğine
- E) Isıyı iletme özelliğine sahip olduğuna

7. Şiir, sadece sanatçılar için değil toplumu meydana getiren her birey için de bir ihtiyaçtır. İnsan, ister kendi dünyasında olsun isterse de toplumla iletişim hâlindeyken olsun şahit olduğu birçok olayı, durumu veya içinden depreşip gelmiş duyguları kendi dünyası dışındaki insanlarla paylaşmak ister. Bundan dolayı Tarancı da şiirlerinde kendini anlatmıştır.

Bu parçada altı çizili ifadeyle

- I. Başkaları tarafından anlaşılması
- II. Duygu ve düşüncelerin insanları etkilemesi
- III. Yaşananların diğer kişilere aktarılması

durumlarının hangilerine gönderme yapılmamıştır?

- A) Yalnız I B) Yalnız II C) Yalnız III
D) I ve II E) II ve III

8. Yalıtılmış bir hayat yaşamıyorum, sokağın içindeyim. Vapurda, metroda, otobüste, aile çay bahçesinde, semt pazarında, mahalle bakkalında, esnaf lokantasında... O insanlar gelip beni buluyor ve öykülerini anlatıyor zaten. Bundan birilerinin bana hayat hikâyelerini anlattığı çıkartılmasın ama. Bir çöpçü görüyorum bıçkınlığını, sesini, sakallarının gizlediği yalnızlığını alıyorum; sanrılı bir sohbet esnasında birinin "Ben hiç değilim!" şeklindeki sayıklamalarını duyuyorum; amatörde top oynayan, yırtmamış göbekli adamlar, üstlerine lahana kokusu sinmiş her daim yopyorgun kadınlar tanıyorum ve her gün uzun uzun yürüyorum, yürürken de kafamda bu öyküleri gezdiriyorum, bazen yıllarca gezdiriyorum.

Bu parçanın anlatımında aşağıdakilerden hangisi yoktur?

- A) Nesnel bir anlatım ortaya koyma
B) Birden fazla duyuya seslenme
C) Sayıp dökmeden yararlanma
D) Pekiştirmeye ve ikilemeye yer verme
E) Eksiltili cümleden yararlanma

9. **Muhabir:**

(I) ----

Editör:

—Herkeste bir yazma ve yayımlatma isteği var. Bazıları, bunu kendi imkânlarıyla gerçekleştiriyor. Bunu "sektör" olarak benimseyen yayınevleri de var. İyi eserler, geleceğe kalıyor. Bir "moda" bağımlılığı üzerinden ilerleyen eserler de okurların takdiriyle hak ettiği değeri görecektir. Sonuç olarak yazarların çoğalmasıyla eserlerin kalitesinin düşmesi arasında doğrudan bir ilişki yoktur.

Muhabir:

(II) ----

Editör:

—Yeni yazarların en büyük sorunu, yazdıkları eserlere yayınevlerinden makul sürede cevap alamamak. Bu süreyi en aza indirmek ve dosyaları konusunda iyileştirici öneriler getirmek istiyoruz.

Bu diyalogda boş bırakılan yerlere aşağıdakilerden hangisi sırasıyla getirilmelidir?

- A) (I) İnsanlardaki yazma isteği gün geçtikçe artıyor, sizce bu eserlerin kalitesini düşürüyor mu?
(II) Yazmaya yeni başlayanlar için nasıl bir yol izlemeyi istiyorsunuz?
- B) (I) Yeni dönem edebiyatı hakkında ne düşünüyorsunuz?
(II) Yayınevleri yeni yazarlara yeterli desteği veriyor mu?
- C) (I) Çok yazan insanlar bu konuma çok okuyarak mı ulaşıyor?
(II) Yayıneviniz yeni eserlerin tanıtımı için neler yapıyor?
- D) (I) Edebiyat ortamında bir boşluk olduğunu düşünüyor musunuz?
(II) Yazarların sizin yayınevinizden bekledikleri nelerdir?
- E) (I) Yeni yazarlar, halk tarafından daha mı kolay kabul ediliyor?
(II) Yayınevi olarak yeni sanatçıları tanıtmaya özen gösteriyor musunuz?

10. *Subway /Metro, Thi Big Blue* gibi filmlere imza attıktan sonra kariyerini gerçek anlamda belgeleyen filmi *Nikita*'yı çeken Fransız sinemacı ve film yapımcısı Luc Besson, bu filmin dokusunda ve farklı tonlarında filmler çekmeye devam etti. Kariyerinde *Nikita* gibi ilgi görmüş ve bu nedenle de el üstünde tutulmuş bir filmle başlarsan sinema serüvenin boyunca aynı suda yıkanmak için çabalar durursun. "Anna" filmi de bunlardan biri. Genç ve güzel tetikçi ve KGB ajanı Anna'nın Paris moda dünyasında yükselen bir model kimliği ve görüntüsü altında çevirdiği entrikaları anlatan bu film, sanatçının diğer filmlerini bilmeyenler için ilginç bir deneyim olacaktır. Casusları, katilleri ve kadın kahramanları çok seven sanatçı, *Nikita*'yı oynayan Anne Parillaud ile evlenmiştir. Sanatçının Cesar Ödülü'nü aldığı fantastik filmi *Beşinci Element* ise en yüksek bütçeli filmler arasındadır ve *Nikita*'nın koyduğu çitayı bu filmiyle aşmıştır. *Lucky, Malavita: Belalı Tanık, Leon, Jeanne Darc* ise sanatçının kariyerini tamamlayan eserler.

Bu parçadaki altı çizili söz, "Luc Besson" ile ilgili olarak aşağıdakilerden hangisini vurgulamaktadır?

- A) *Nikita* filmiyle sanatçının sinemacılıkta yepyeni bir çığır açtığını
- B) Sanatçının en başarılı filminin *Nikita* olduğunu göz ardı edildiğini
- C) *Nikita* filminin sanatçıya büyük bir şöhret kazandırdığını ve bu şöhretin onu şımartmadığını
- D) Sanatçının *Nikita* filmiyle yakaladığı seviyeyi korumak için ona benzer filmler yaptığını
- E) Sanatçının *Nikita* filmiyle sanatsal açıdan zirveye çıktığını ve sanatta doygunluğa ulaştığını

11. Şair ve ediplerin dili geliştirmeleri, artık dilde ölü hâle gelmiş kelimeleri kullanmakta ısrar etmeleriyle de olmaz ---- Bu sebeple kullanılmasında hataya düşülmesi de büyük ihtimal dâhilindedir. Çünkü böyle bir tercih, artık tamamıyla ölmüş ve konuşanı kalmamış eski Mısır, Sümer ve Yemen dilleriyle eser vermeye benzer. Evet, bu dillerde yazılmış kitâbeler modern dönemde çözülmüştür. Ancak bir metnin çözülmesiyle, o metnin dilinde edebî bir eser vermek birbirinden çok farklıdır.

Bu parçada boş bırakılan yere düşüncenin akışına uygun olarak aşağıdakilerden hangisi getirilebilir?

- A) Toplumun yaşadığı kültürel, siyasal ve sosyal olaylar ile ilişkide bulunduğu diğer toplumlar, dilin gelişiminde ve değişiminde etkili olur.
- B) Kendi kültürünü öğrenmeden başka bir kültürü öğrenmeye başlayan millet, yabancı sözcükleri kendi sözcüklerine tercih eder.
- C) Günümüzde sürekli gelişen teknoloji ve sanayi karşısında pek çok dil, sözcük ve terim sıkıntısı yaşamaktadır.
- D) Yapılması gereken, dilin doğal akışı içerisinde gelişmesini sağlamak, dili olumsuz dış etkilere korumaktır.
- E) Çünkü o kelimeler; dilin organik vücudundan atıldıysa ve dilin asıl sahibi olan toplumda anlaşmayı sağlama fonksiyonunu yitirdiyse artık onun kullanılmasının bir faydası yoktur.

12. Bu şiiri birkaç kez okudum gene de içeriğini tümüyle anladığımı söyleyemem. Çünkü iletisi okuyucuya ulaşsın diye yazılmamış yani iletisi kendinde kalan bir metin bu ama okuyucuyu da hareketlendiriyor ve okuyucunun kendi içindeki anlam dağlarını deşmeye başladığını görüyoruz. Düzyazıya çevrilemeyen ancak sezilebilen, duyulabilen bir içerik bu. Bunların kaynağında ise imgeler var.

Bu parçada sözü edilen şiirin en belirgin özelliği aşağıdakilerden hangisidir?

- A) Anlam bütünlüğü
- B) Anlam-biçim dengesi
- C) Nazmı nesre yaklaştırması
- D) Dil oyunlarıyla yüklü olması
- E) Çağırışım zenginliği

13. Montaigne'de beni sıkça rahatsız eden şey, alıntılarının yoğunluğu, en güzel şey ise acele etmemesidir. Sabırsızlık dolu heyecan ve düşünceleri bile yavaş yavaş ele alır. Kendine karşı duyduğu itimat, sarsılmaz seviyededir, kişiliğinden asla utanmaz. Gözlemlediği her şey onun için önemlidir ama uçsuz bucaksız olan yalnızca kendisidir. Bu, ona kendi kendine olmak konusunda bir çeşit özgürlük sağlamıştır. O, hiç kaybolmayan bir konudur, kendisi hep vardır. Gözden kaçırmadığı bu tek hayat, onun gözlemi kadar yavaş geçer.

Bu parçadan Montaigne ile ilgili olarak aşağıdakilerden hangisine ulaşamaz?

- A) Kendine güvenen, kendini seven bir kişidir.
B) Eserinde sık sık alıntılara yer vermiştir.
C) Yazma tarzında acelecilik yoktur.
D) Eserinde gözlemleri önemli bir yer tutar.
 E) Kendini biyografik olarak anlatmaktan çekinmemiştir.

14. Mutluluk, öfke, korku, üzüntü... Bu temel duyguların hepsi tüm insanlarda bulunur. Ancak yoğunlukları bireyden bireye değişir. Normal kabul edilen sınırlarda yaşandığında bu duygular bireyin sağlıklı bir hayat sürmesine yardımcı olur. Ancak ----

- I. bu duyguların aşırı uçlarda yaşanması veya bastırılması bireyde psikolojik problemlere yol açabilir.
II. insandaki bu duygular, dozajına bağlı olarak yaşam kalitemizi olumlu veya olumsuz etkileyebilir.
III. insanlarla ilişkilerimize sınır koymamızı sağlayarak yaşam kalitemizin yükselmesine katkıda bulunur.

Bu parçanın sonuna düşüncenin akışına göre yukarıdakilerden hangileri getirilemez?

- A) Yalnız I B) Yalnız II C) Yalnız III
D) I ve III E) II ve III

15. Kuşlar gitti...
Üstüne üstüne çocukların,
Oyunlar geldi.
Oyunlar ki yıldız savaşları, kanlar, kılıçlar...
Şehzadenin beyaz atı matlaştı;
Peri kızı dondu kaldı ekranda
Minicik ellerde minicik tuşlar,
Can evinden vurdu uykuları.
Köşeli hayaller yerleşti,
Köşeli dünyalara.
İnternet ağında boğuldu rüyalar

Yeni teknolojiler özellikle de İnternet, günlük hayatın vazgeçilmez bir parçası olarak dünyanın birçok yerinde hemen her yaşta insanın hayatında yer almaktadır. Hiç şüphesiz doğru kullanılması hâlinde hayatı oldukça kolaylaştıran İnternet doğru kullanılmadığı takdirde bağımlılık yaratabilir. Söz konusu bağımlılık riskini de yeni teknolojileri hayatının her alanında gören, yeni teknolojilerin yabancı olmayan çocuklar ve gençler taşımaktadır. Dolayısıyla gençleri teknoloji bağımlılığından koruma çalışmalarına öncelik verilmelidir.

Bu iki parçayla ilgili olarak aşağıdakilerden hangisi söylenebilir?

- A) Farklı görüşler birbirini desteklemektedir.
B) Aynı konuyu aynı anlatım tarzı ile değerlendirip ele almaktadır.
C) Benzer konuya ilişkin farklı bir görüş olduğu vurgulanmıştır.
D) Aynı düşüncüyü pekiştirmeye yönelik farklı düşünceler sunmaktadırlar.
 E) Farklı üsluplar kullansalar da aynı konuyu benzer bakış açıları ile ele almaktadırlar.

16. (I) Lüle taşı sanatçısının eline aldığı her bir taşın, bambaşka bir işleniş öyküsü vardır. (II) Sanatçılar, lüle taşı üzerinde yaklaşık elli çeşit bıçak ve benzeri aleti kullanarak hünerlerini gösterirler. (III) Taşın doğal biçimini bozmamak için ona uygun modelleri seçerler. (IV) İşlenerek formunu alan lüle taşıyı kurutur, zımparalar, bal mumuna batırır sonra da ovaarak parlatırlar. (V) Artık ışık ve gölgenin, üzerinde en cilveli oyunlarını oynadığı lüle taşı, benzersiz fil dişi görünümüyle kendine uygun bir ortamı süslemeye hazırdır.

Yukarıda numaralanmış cümlelerle ilgili aşağıdakilerden hangisi söylenemez?

- A) I. cümlede, lüle taşının farklı yöntemlerle şekillenmesinden bahsedilmiştir.
B) II. cümlede, taşın şekillendirilmesinde kullanılan araçtan bahsedilmiştir.
C) III. cümlede, modelin seçilmesinde etkili olan durumdan söz edilmiştir.
D) IV. cümlede, taşın şekillendirilmesinden sonra yapılanlar anlatılmıştır.
E) V. cümlede, lüle taşının en çok, hangi mekânlarda kullanılacağı söylenmiştir.

17. (I) *Kuyucaklı Yusuf*'u okuduğunuz zaman aşk denen duygunun varlığından bile şüphe duyan kişiler de olmanız Yusuf ya da Muazzez olmaktan başka bir şey gelmez elinizden. (II) Romanın kahramanlarıyla özdeşleşirsiniz. (III) Bir köy evinde yataklarında uyurlarken eşkıyalar tarafından öldürülen anne babasının üzerini örtüp sakin, kımıldamayan bir çehreyle onların başında bekleyen bir Yusuf... (IV) Kaymakamın evine getirilen bu sert, bu yaban çocuğa her şeye baktığı gibi anlamsız gözlerle bakacak kadar küçük yaşta bir Muazzez... (V) Muazzez'i annesi Şahinde'den bile koruyan bir Yusuf ve onun kanatları altında dünyayı daha güzel görmeye başlayan bir Muazzez...

Bu parçadaki numaralanmış cümlelerden hangisinin çıkarılması, parçada anlatılanlarda bir eksilmeye yol açmaz?

- A) I B) II C) III D) IV E) V

18. Yazarın amacı deneyimi aktarmak ve hayatı, gerçekliği sorgulamaktır. İnsanlığın çalkantılarla akıp giden varoluşsal serüvenindeki dönüm noktalarını, kırılma anlarını kayda geçirmek ve bu anlara ilişkin doğru sorular sormak, bu oranların karanlık yönlerine ışık olmak ister. Amacı her dönemde hayatın gizine ilişkin kalıcı fotoğraflar çekmektir. Bu süreçte dinleyenin/okurun karşısına yeni bir dil, yeni bir söylem ve giderek yeni bir gerçeklikle çıkar. Çünkü edebiyat, insanlığın kalbidir ve hakikat orada saklanır. Yazar; her kaos ve karmaşada, sevinç ve coşkuda hayatı bir şekilde yorumlar ve gerçekliğin diline dönüştürür. Gündelik algıyla fark edilemeyecek bir gerçeğin varlığını ifşa eder.

Bu parçanın yazarının aşağıdakilerden hangisini söylemesi beklenemez?

- A) Her yazar, zaman içinde kendi gerçekliğini geliştirir.
B) Yazar, yaşamın sınırlarını eserleriyle yansıtır ve kalıcı kılar.
C) Yaşamın kolayca fark edilemeyecek gerçekleri, edebiyat ile gün yüzüne çıkar.
D) Bir yazar, varoluşunu hayatı sorgulamakla gerçekleştirir.
E) Usta yazarların kendine göre yorumladığı bir dünyası ve özel gerçekleri vardır.

19. Joel Schumacher'in *Sonun Başlangıcı* filmi, bir şiddet filmidir; örtük ve açık şiddet unsurlarını kullanır. Olaylar; çok yakın bir geçmişte, mahşeri bir etnik gruplar iç savaşı yaşayan kentlin üzerine kuruludur. Bu kent, her rengin omuz omuza yaşadığı bir kent değil; insanların renklerine, dillerine göre farklı yerleşim alanlarına çekildiği, farklı semtler arasında keskin sınırların olduğu; dolayısıyla "öteki"ne duyulan paranoid korkunun ve nefretin daha büyük boyutlarda yaşanabildiği çok farklı bir kenttir. Homofobi denen insan korkusu, şiddetin en üst boyutlara tırmanmasına olanak verecek ölçüde büyüktür. Rahatsızlık boyutları, toplumsal dengelerin hassasiyetinden, kendini kontrol altında tutmaya zorlayan pek çok insanın filmin kahramanı ile kendini ister istemez özdeşleştirmesinden ya da sokaktaki pek çok insana muhtemel bir kahraman gibi bakmasından geliyor.

Aşağıdakilerden hangisi bu parçada sözü edilen filmle ilgili söylenemez?

- A) Olayların diğer kentlerden farklı özellikte bir kent üzerine kurulu olduğu
B) İnsanlar ve kentler arasında ayrışmayı körüklediği
C) Merkezine insan korkusu denen bir fobinin yerleştirildiği
D) Kahramanı ile izleyicileri üzerinde etkili olduğu
E) Olayların sert bir anlatım üslubu ile yansıtıldığı

20. (I) Orhan Veli, çoğu kez sokaktaki insanın yoksul ve ezik kişinin ortak duygu ve düşüncelerini şiirleştirmiştir. (II) İlk kez onların günlük tasalarını ve sevinçlerini şiirlerinin konusu yapmıştır. (III) Bunlar, duyan bir yürekte süzülmüş, samimi, sıcak, doğal ve kişisel şiirlerdir. (IV) *Anlatamıyorum* şiiri işte tam da böyle bir şiirdir. (V) Bu şiirde doğal ve lirik söyleyişin zirvesinde, özgün bir şair vardır karşımızda.

Bu parçadaki numaralanmış cümlelerin hangisinden önce "Bu arada kendini anlatan, öznel dünyasını yansıtan şiirler de yazmıştır." cümlesinin getirilmesi uygundur?

- A) I B) II C) III D) IV E) V

21. **Aşağıdaki dizelerin hangisinde ünsüz benzeşmesine ve ünsüz değişmesine örnek vardır?**

A) Geçmiş gelecek masal bütün bunlar
Eğlenmene bak ömrünü berbat etme

B) Açardı hasatsız gökyüzünü
Bulut tapınağında bir yıldız

C) Böyle bitmesini istemezdim günün
Bir beklediğimiz vardı aydınlıktan
Üns. benzeş.

D) Dağlar görünürken kapıda ardınızdandır
İndirin tüy gibi küfeyi sırtınızdandır

E) Ayva sarı nar kırmızı sonbahar
Her yıl biraz daha benimsediğim

22. Şehrin ruhuna inebilmek için Taşkale - Ermenek rotası öneriliyor. Renk renk çiçeklerle süslü pastoral kır manzaraları eşliğinde Taşkale'ye ulaşıyoruz. Derin bir vadinin içine kurulan yerleşim, kayalara oyulmuş tarihi tahıl ambarları ve Manazan Mağaraları'yla tanınıyor. Ermenek Yolunda önce

I

II 3

Gezende ardından Turkuaz adında iki güzel mavi göl ile tanışıyoruz. Bir zamanlar doğal bir kale olarak kullanılmış sarp bir yamaca yaslanan Ermenek'deki ilk adresimiz, Orta Mahalle denilen eski

III 4

IV

yerleşim. Asırlık yapılarıyla anılarda kalmış bir Anadolu kasabasının çağrıştıran mahallede, ah-

V

şap direkler yardımıyla kayaların üzerine oturtulmuş evler görülmeye değer.

Bu parçadaki numaralı sözlerin hangilerinin yazımı yanlıştır?

- A) I. ve III. B) I. ve IV. C) II. ve III.
D) II. ve IV. E) III. ve V.

23. Sokaktan gelen tırmalayıcı sese kulak verdi (.) Biri bağıırıyordu (:). Boza (,) boza (.) Bu sesle gece nasıl uyuyacaktı (?)

Yukarıdaki parçada aşağıdaki noktalama işarelerinden hangisinin yeri yoktur?

- A) (.) B) (:). C) (:). D) (.) E) (?)

24. I. Sen, doğru adam ol, isterse doğrasınlar seni.
II. Sen, doğruyu al; çok pahalı olsa da.
III. Doğru düşünebilen insan, en üstün insandır.
IV. Bütün yolculukların kendi içine doğru olmalı.
V. Ben, sana ömrümün sonbaharına doğru mu rastlayacaktım?

Yukarıdaki cümlelerin hangisinde "doğru" sözcüğü ilgeç (edat) görevinde kullanılmıştır?

- A) I. ve II. B) II. ve III. C) II. ve IV.
D) III. ve V. E) IV. ve V.

25. I. Yalnız yaşayan yaşlı kadının tek yoldaşı anı-larıydı. (zarf)
II. Yalnız yaşayan insanların yalnızlığı her zaman bir mecburiyet değildir. (isim)
III. Yalnız sana, yalnız sana inanırım sevgilim, asla kendime değil. (edat)
IV. Mutluluk bencilliktir yalnız olumlu bir bencillik-tir biraz da. (bağlaç)
V. Her insan yalnızdır, yalnızlık rıhtımında bek-leyen gemide. (eylem)

Yukarıdaki numaralanmış cümlelerin hangi-sinde altı çizili sözün türü yanlış belirtilmiştir?

- A) V. B) IV. C) III. D) II. E) I.

26. Çocuk "Âşık oldum." dediğinde belki de karşısın-dakine karşı hiçbir duygu hissetmiyor, bu cümle ile başka bazı şeyleri anlatabiliyor; bununla büyü-düğünü söylüyor ya da ilgi gereksinimini belirtebi-liyor.

Bu parçanın değerlendirilmesiyle ilgili aşağı-daki yargılardan hangisi yanlıştır?

- A) İki kiden fazla ilgeç vardır. ✓
B) Birden fazla bağ-fiil kullanılmıştır. ✗
C) Haber kipleriyle çekimlenmiş ikiden fazla bir-leşik yapılı eylem vardır. ✓
D) Birden fazla belgisiz sığata ve birden fazla bağ-laca yer verilmiştir. ✓
E) Daha önce geçen cümlelerin yerini tutan işaret adılı ve isim tamlaması yer almıştır. ✓

27. Öyle günler gördüm ki duvarlar gelir dile
Gözümde canlanırdı eşkiya masalları
Varlığını sarardı hain bir isteyişle
Görmediğim yumuşak bir düşmanın elleri

Yukarıdaki dördükte kaç çekimli eylem vardır?

- A) 3 B) 4 C) 5 D) 6 E) 7

28. (I) Bugünlerde Cervantes'i tekrar okumak aklı-m-dan geçiyor. (II) Ona olan hayranlığımı sizden gizleyemem. (III) Bir kere şu ismin musikisine bakın: Miguel Cervantes Saavedra. (IV) Yalnız Cervantes'in bir kusuru var. (V) 1571 İnebahtı Savaşı'nda bize karşı savaşmış.

Bu parçadaki numaralanmış cümleler ile ilgili aşağıdakilerden hangisi söylenemez?

- A) I. cümlede deyimleşmiş birleşik fiil vardır.
B) II. cümlelerin yüklemi yeterlik fiili almıştır.
C) III. cümlede yüklem, emir kipiyle çekimlenmiş-tir.
D) IV. cümlede yüklem geniş zamanlı bir fiildir.
E) V. cümlede basit çekimli fiil vardır.

29. Titreşirdi rüzgârı güneşli yaprakları;
Ömür sürdürdü öyle hoşnut dünyasından,
Aydınlıktan uyku tutmazdı bazı gece,
Motor sesleri duyulurdu uzaklardan.

Bu dizelerde aşağıdakilerden hangisine örnek yoktur?

- A) Basit zamanlı fiil
B) Türemiş fiil
C) Birleşik zamanlı fiil
D) Dilek kipiyle çekimlenen fiil
E) Birleşik fiil

30. Kimseye etmem şikâyet
Ağlarım ben hâlîme
Titrerim mücrim gibi
Baktıkça istikbalime

Bu dizelerle ilgili aşağıda verilenlerden hangisi doğrudur?

- A) Fiilimsilerden yalnızca bağ-fiile yer verilmiştir.
B) İsim-fiil kullanılmıştır.
C) Bildirme kipiyle çekimlenmiş eylem yoktur.
D) Dilek kipleriyle çekimlenmiş eylemler vardır.
E) Eylemlerin tümü olumludur.



Yukarıda verilen diyagramda boş bırakılan yere aşağıdakilerden hangisi yazılmalıdır?

- A) Aynalıkavak Tenkihnâmesi ile Rus yanlısı Şahin Giray'ın Kırım hanı olması
- B) Panславизм politikasının hayata geçirilmesi
- C) Hâlifelik makamının kullanılması
- D) Denge politikası anlayışına geçilmesi
- E) Sinop'ta Osmanlı donanmasının yakılması

2. XVIII. yüzyıl Osmanlı Devleti'nde;
- Klasik Osmanlı mimarisi, Batı mimarisinin etkisiyle yeni bir karakter kazanmış,
 - Lale Devri'nde Paris, Viyana, Moskova gibi merkezlere ilk kez elçi gönderilmiş,
 - 1730-1754 yılları arasında ilk kez Avrupa'dan danışman sıfatıyla subaylar getirilmiştir.
- Bu gelişmeler dikkate alındığında aşağıdakilerden hangisine ulaşamaz?
- A) Avrupa'nın üstünlüğü kabul edilmiştir.
- B) Avrupa'daki gelişmeler örnek alınmıştır.
- C) Askerî alandaki yetersizlik anlaşılmıştır.
- D) İslahat hareketleri ile Osmanlı'nın hukuk yapısı değişmiştir.
- E) Sorunların temelini inilmeye çalışılmıştır.

3. Fransa'nın Mısır'ı işgal etmesi üzerine İngiltere ve Rusya donanmalarını göndererek Osmanlı Devleti'ne yardım etmişlerdir.
- İngiltere ve Rusya'nın bu şekilde bir tavır sergilemelerinin nedeni olarak aşağıdakilerden hangisi gösterilebilir?
- A) Akdeniz'deki çıkarlarının zedelenmesi
- B) Fransız İhtilali sonrası çıkan milliyetçilik akımına engel olmak istemeleri
- C) Rusya'nın Panславизм politikasını uygulaması
- D) İngiltere'nin Almanya'ya karşı Osmanlı Devleti'ni yanına çekmek istemesi
- E) Osmanlı'nın Rusya ve İngiltere'ye kapitülasyonlar vermesi

4. Osmanlı Devleti XVIII. yüzyılda gerçekleştirdiği ıslahatlarda Batı'yı örnek almaya başlamıştır.
- Bu durum dikkate alındığında;
- Batı ile savaş durumunun sona erdiği,
 - anlayış değişikliğinin olduğu,
 - Doğu geleneklerinin tümüyle terk edildiği
- yargılarından hangilerine ulaşılabilir?
- A) Yalnız I B) Yalnız II C) I ve II
- D) I ve III E) II ve III

5. XVII. yüzyılda görülen;
- Yalova'da kâğıt fabrikasının açılması,
 - Vankulu Lûgati'nin basılması,
 - 1727 yılında matbaanın kurulması
- gelişmelerinden hangileri kültürel alanda yapılan ıslahlara örnek olarak gösterilebilir?
- A) Yalnız I B) Yalnız II C) I ve II
- D) I ve III E) I, II ve III

6. XVIII. yüzyıl Osmanlı Devleti'nde;
- Matbaa kurulmuş,
 - Kara Mühendishanesi açılmış,
 - Yabancı dil olarak Fransızca öğretilmeye başlan-
- mış,
- Avrupa'dan subaylar getirilmiştir.
- Bu gelişmeler dikkate alındığında aşağıdaki yar-**
gılardan hangisine ulaşamaz?
- A) Fransız kültürü etkili olmaya başlamıştır.
B) İlk ıslahat hareketleri başlamıştır.
C) Batı'nın üstünlüğü kabul edilmiştir.
D) Askerî alanda ıslahatlar yapılmaya başlanmıştır.
E) Teknik alanda yeni gelişmeler meydana gelmiştir.

7. XVIII. yüzyılda Lale Devri'nde, aşağıdaki geliş-
melerden hangisinin düşünce hayatına ve kültü-
rel çalışmalara katkısı olduğu söylenemez?
- A) Baskı tekniği ile eserler basılması
B) Matbaanın kullanılması
C) Doğu klasiklerinin Osmanlıcaya çevrilmesi
D) İtfaiye teşkilatının kurulması
E) Kâğıt fabrikasının açılması

8. Lale Devri'nde (1718-1730) Osmanlı Devleti'nin
Avrupa'nın önemli başkentlerinde elçilikler açması
Osmanlı devlet adamlarının Batı'ya karşı bakış açı-
sının değiştiğinin bir göstergesidir.

Bu durum;

- I. geleneksel Osmanlı üstünlüğünün sona erdiği,
II. Avrupa'daki gelişmelere önem verildiği,
III. Osmanlı Devleti'nin Batı'nın sömürgesi olmaya
başladığı

yargılarından hangilerini kanıtlar niteliktedir?

- A) Yalnız I B) Yalnız II C) I ve II
D) I ve III E) II ve III

9. **Durum:** Osmanlı Devleti'nde XVIII. yüzyılda Batı
örnek alınarak ıslahatlar yapılmaya başlanmıştır.

Buna göre;

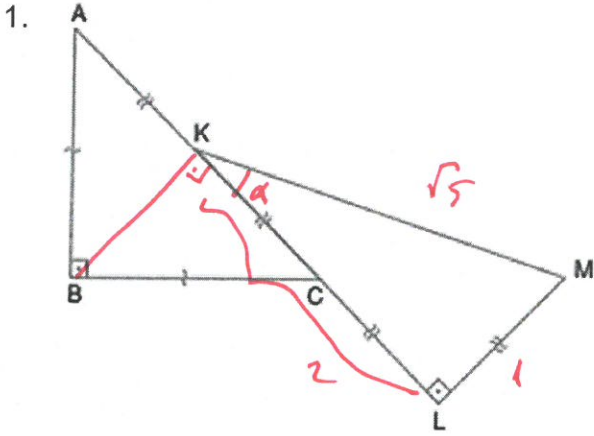
- I. Avrupa'nın önemli merkezlerinde sürekli elçilikle-
rin kurulması,
II. yerli malı kullanımının teşvik edilmesi,
III. Doğu klasiklerinin tercüme edilmesi,
IV. Avrupa'dan askerî danışmanların getirilmesi

**gelişmelerinden hangileri bu duruma örnek ola-
rak gösterilebilir?**

- A) I ve II B) I ve III C) II ve III
D) I ve IV E) III ve IV

10. **Aşağıdakilerden hangisi XVIII. yüzyılda yapılan
yenilik hareketlerinin kısmen de olsa başarılı
olduğuna kanıt gösterilebilir?**

- A) Fransa ile diplomatik ilişkilerin gelişmesi
B) Halifenin Müslümanları temsil etmesi
C) Farklı ulusların bir arada yaşaması
D) Nizam-ı Cedid Ordusu'nun Akka'da Fransız ordu-
sunu yenilgiye uğratması
E) Ulemanın devlet yönetiminde etkili olması



ABC ve KLM birer dik üçgen,
 $AB \perp BC, KL \perp LM$
 $|AB| = |BC|$
 $|AK| = |KC| = |CL| = |LM|$
 Buna göre, $\cos(\widehat{BKM})$ değeri kaçtır?

- A) $\frac{2}{\sqrt{5}}$ B) $\frac{1}{\sqrt{5}}$ C) $-\frac{1}{2}$
 D) $-\frac{1}{\sqrt{5}}$ E) $-\frac{2}{\sqrt{5}}$

$$\cos(90 + \alpha) = -\sin \alpha = -\frac{1}{\sqrt{5}}$$

$$\begin{aligned} \tan x + \cot x &= a & \tan x - \cot x &= b \\ \tan^2 x + \cot^2 x + 2 &= a^2 & \tan^2 x + \cot^2 x - 2 &= b^2 \end{aligned}$$

2.

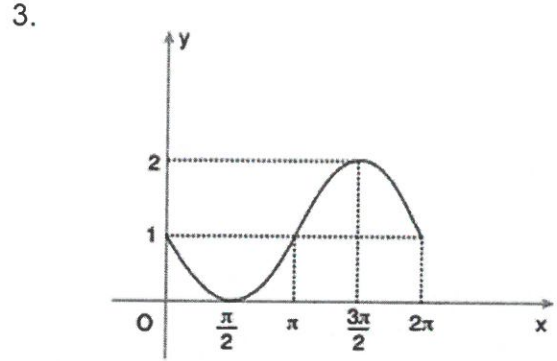
$$\frac{\tan^2 x + \cot^2 x + 1}{\tan x + \cot x - 1} + \frac{\tan^2 x + \cot^2 x - 3}{\tan x - \cot x + 1}$$

ifadesi aşağıdakilerden hangisine eşittir?

- A) $\tan x$ B) $\cot x$ C) $2 \tan x$
 D) $2 \cot x$ E) 1

$$\frac{a^2 - 1}{a - 1} + \frac{b^2 - 1}{b + 1} = a + 1 + b - 1 = a + b$$

$$= \tan x + \cot x + \tan x - \cot x = 2 \tan x$$



Yukarıdaki grafik periyodu 2π olan $y = a + b \cdot \sin cx$ fonksiyonuna ait olduğuna göre, $a \cdot b \cdot c$ çarpımı kaçtır?

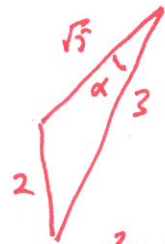
- A) -4 B) -3 C) -2 D) -1 E) 0

$$f(0) = a + b \cdot \sin 0 = 1 \quad a = 1$$

$$T = \frac{2\pi}{|c|} = 2\pi \quad c = 1$$

$$f\left(\frac{3\pi}{2}\right) = 1 + b \cdot \sin \frac{3\pi}{2} = 1 - b = 2 \quad b = -1$$

$$a \cdot b \cdot c = -1$$



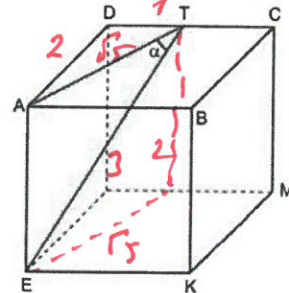
$$2^2 = 9 + 5 - 2 \cdot 3 \cdot \cos \alpha$$

$$4 = 14 - 6\sqrt{5} \cos \alpha$$

$$6\sqrt{5} \cos \alpha = 10$$

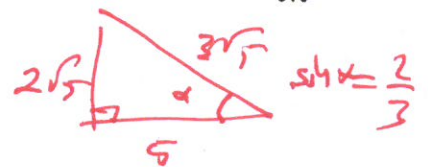
$$\cos \alpha = \frac{5}{3\sqrt{5}}$$

4.



Yukarıda görülen küpte, $|DT| = |TC|$ olduğuna göre, $\sin \alpha$ değeri kaçtır?

- A) $\frac{1}{2}$ B) $\frac{2}{3}$ C) $\frac{3\sqrt{5}}{5}$ D) $\frac{2\sqrt{5}}{5}$ E) $\frac{5}{3\sqrt{5}}$



5. $\frac{1 + \cot x}{1 + \tan x} \cdot \left(1 - \frac{\sin x + \cos x}{\cos x}\right)$

ifadesinin eşiti aşağıdakilerden hangisidir?

- A) $-\cot^2 x$ B) $-\tan^2 x$ C) $\cot x$
 D) -1 E) $-\sin^2 x$

$$\frac{1 + \frac{c}{s}}{1 + \frac{s}{c}} : \left(\frac{c - s + c}{c}\right)$$

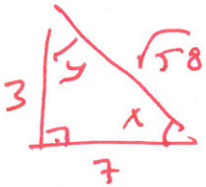
$$= \frac{\frac{s+c}{s}}{\frac{s+c}{c}} \cdot \frac{c}{c} = \frac{s+c}{s} \cdot \frac{c}{s+c} = \frac{c}{s} = \frac{c}{s} \cdot \frac{c}{c} = \frac{c^2}{s^2} = -\cot^2 x$$

6. $\frac{\sin\left(\frac{551^\circ}{2\pi}\right)}{\cos\left(\frac{\pi^2 + 551^\circ}{2\pi}\right)} = \frac{\sin\left(\frac{551}{2\pi}\right)}{\cos\left(\frac{\pi}{2} + \frac{551}{2\pi}\right)}$

ifadesinin değeri kaçtır?

- A) $\frac{1}{\pi}$ B) $\frac{2}{\pi}$ C) $\frac{\pi}{2}$ D) 1 E) -1

$$\frac{\pi^2 + 551}{2\pi} - \frac{551}{2\pi} = \frac{\pi^2}{2\pi} = \frac{\pi}{2}$$



$$x + y = \frac{\pi}{2}$$

7. $\arcsin \frac{3}{\sqrt{58}} + \arcsin \frac{7}{\sqrt{58}} = x + y$

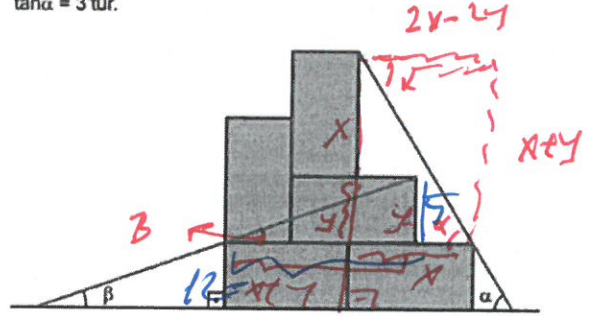
toplamının eşiti aşağıdakilerden hangisidir?

- A) $\frac{\pi}{2}$ B) $\frac{\pi}{3}$ C) $\frac{\pi}{4}$ D) $\frac{\pi}{6}$ E) $\frac{\pi}{8}$

$$\sin x = \frac{3}{\sqrt{58}}$$

$$\sin y = \frac{7}{\sqrt{58}}$$

8. Aşağıda verilen 5 eş dikdörtgen ile oluşturulmuş şekilde $\tan \alpha = 3$ 'tür.



Buna göre, $\tan \beta$ kaçtır?

- A) $\frac{5}{12}$ B) $\frac{4}{7}$ C) $\frac{5}{7}$ D) $\frac{3}{4}$ E) $\frac{1}{2}$

$$\tan \alpha = \frac{x+y}{2x-2y} = 3$$

$$6x - 6y = x + y$$

$$5x = 7y$$

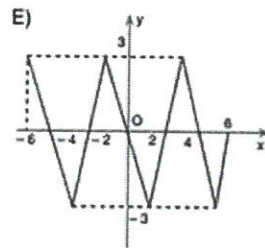
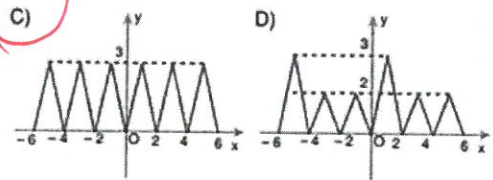
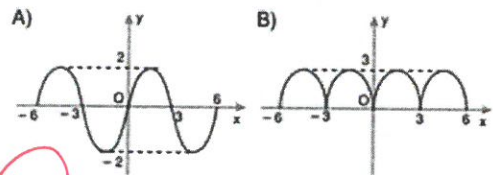
$$\tan \beta = \frac{5}{x+y} = \frac{5}{12}$$

9. $[-6, 6]$ aralığında tanımlı f ve g periyodik fonksiyonları ile ilgili, $T = \frac{3}{2} = 1$

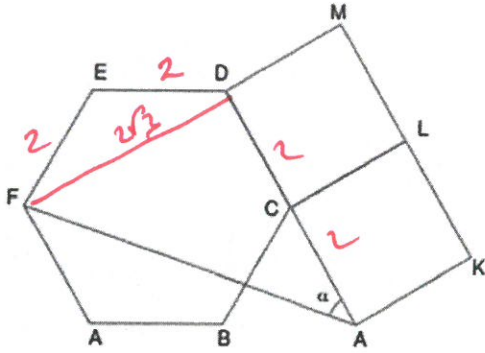
$$f(3x - 1) = g(2x + 2)$$

eşitliği veriliyor.

$f(x)$ fonksiyonunun periyodu 3 olduğuna göre, $g(x)$ fonksiyonunun grafiği aşağıdakilerden hangisi olabilir?



10.



Yukarıda ABCDEF düzgün altıgeni ile AKLC ve CLMD kareleri çizilmiştir.

FAD açısının ölçüsü α olduğuna göre, $\arcsin(\tan \alpha)$ değeri kaçtır?

- A) $\frac{\pi}{2}$ B) $\frac{\pi}{3}$ C) $\frac{\pi}{4}$
 D) $\frac{\pi}{5}$ E) $\frac{\pi}{6}$

$$\tan \alpha = \frac{2\sqrt{3}}{4} = \frac{\sqrt{3}}{2}$$

$$\arcsin\left(\frac{\sqrt{3}}{2}\right) = x \quad \sin x = \frac{\sqrt{3}}{2}$$

$$x = \frac{\pi}{3}$$

11. $\pi < x < \frac{3\pi}{2}$ olmak üzere,

$$\tan x = 2$$

olduğuna göre, $\cos x - \sin x$ değeri aşağıdakilerden hangisidir?

- A) $-\frac{3}{\sqrt{5}}$ B) $-\frac{2}{\sqrt{5}}$ C) $-\frac{1}{\sqrt{5}}$
 D) $\frac{1}{\sqrt{5}}$ E) $\frac{2}{\sqrt{5}}$

$$\cos x = -\frac{1}{\sqrt{5}} \quad \sin x = -\frac{2}{\sqrt{5}}$$

$$\cos x - \sin x = -\frac{1}{\sqrt{5}} + \frac{2}{\sqrt{5}} = \frac{1}{\sqrt{5}}$$

12.

$$\frac{7 \sin x - \cos x}{\sin x + 2 \cos x} = \frac{1}{3}$$

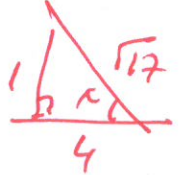
olduğuna göre, $\sin x$ aşağıdakilerden hangisi olabilir?

- A) $\frac{1}{\sqrt{15}}$ B) $\frac{1}{\sqrt{17}}$ C) $\frac{2}{\sqrt{3}}$ D) $\frac{4}{\sqrt{15}}$ E) $\frac{4}{\sqrt{17}}$

$$21s - 3c = 5 + 2c$$

$$20s = 5 + c$$

$$\tan x = \frac{s}{c} = \frac{5}{20} = \frac{1}{4}$$



$$\sin x = \frac{1}{\sqrt{17}}$$

13.

$$a = \cos 160^\circ = -\cos 20^\circ = -\sin 70^\circ$$

$$b = \sin 240^\circ = -\sin 60^\circ$$

$$c = \cos 130^\circ = -\cos 50^\circ = -\sin 40^\circ$$

$$d = \sin 230^\circ = -\sin 70^\circ$$

olduğuna göre, aşağıdakilerden hangisi doğrudur?

- A) $a < b < c < d$ B) $a < c < d < b$ C) $b < a < c < d$
 D) $a < b < d < c$ E) $a < d < c < b$

14.

$$\cos\left(\frac{15\pi}{2} - \alpha\right) + \tan(7\pi - \alpha) \cdot \sin\left(\frac{5\pi}{2} + \alpha\right)$$

ifadesi aşağıdakilerden hangisine eşittir?

- A) $\cos \alpha$ B) $2\cos \alpha$ C) $2\sin \alpha$
 D) 0 E) $-2\sin \alpha$

$$= -\sin \alpha + (\tan \alpha \cdot \cos \alpha)$$

$$= -\sin \alpha + \left(-\frac{s}{c} \cdot c\right)$$

$$= -2\sin \alpha$$

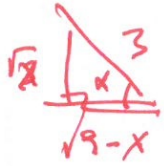
15. $\tan\left(\frac{\arcsin \frac{\sqrt{x}}{3}}{3}\right) = \frac{1}{3-x}$

ifadesinin sonucu aşağıdakilerden hangisidir?

- A) $\frac{\sqrt{9-x}}{x}$ B) $\frac{x}{x-3}$ C) $\frac{1}{3-x}$
 D) $\sqrt{\frac{1}{3+x}}$ E) $\sqrt{\frac{x}{9-x}}$

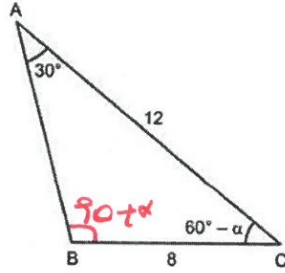
$\sin \frac{\sqrt{x}}{3} = x$

$\sin x = \frac{\sqrt{x}}{3}$



$\tan x = \frac{\sqrt{x}}{\sqrt{9-x}}$

16.



ABC üçgeninde $|AC| = 12$ cm, $|BC| = 8$ cm
 $m(\widehat{BAC}) = 30^\circ$, $m(\widehat{ACB}) = 60^\circ - \alpha$
 olduğuna göre, $\cos \alpha$ değeri kaçtır?

- A) $\frac{2}{3}$ B) $\frac{1}{2}$ C) $\frac{3}{4}$ D) $\frac{4}{5}$ E) $\frac{5}{6}$

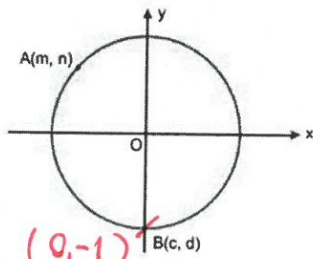
$\frac{12}{\sin(90+\alpha)} = \frac{8}{\sin 30}$

$8 \cdot \cos \alpha = 12 \cdot \frac{1}{2}$
 $8 \cdot \cos \alpha = 6$
 $\cos \alpha = \frac{3}{4}$

17.

Birim çember üzerinde $A(m, n)$ ve $B(c, d)$ noktaları veriliyor.

$m^2 + n^2 = 1$

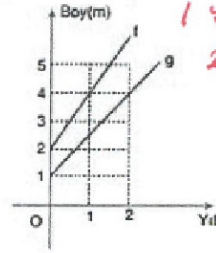


Buna göre, $m^2 + n^2 + c - d$ ifadesinin değeri kaçtır?

- A) 2 B) 1 C) 0 D) -1 E) -2

$1 + 0 - (-1) = 2$

18. Aşağıda iki fidanın boylarının yıllara göre değişimlerini gösteren f ve g fonksiyonlarının grafiği verilmiştir.



1 yıl 1 den 2 artıyor
 2 yıl 2 3 artıyor

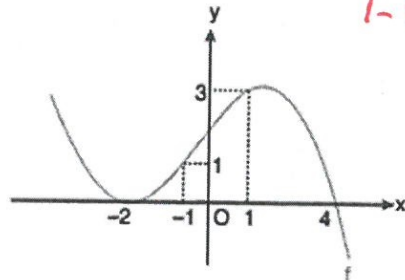
Buna göre, kaç yıl sonra boylarının toplamı 24 m olur?

- A) 5 B) 6 C) 7 D) 8 E) 9

$f(0) = 2$ $g(0) = 1$

$2 + 2x + 1 + 1.5x = 24$
 $3.5x = 21$
 $x = 6$

19.

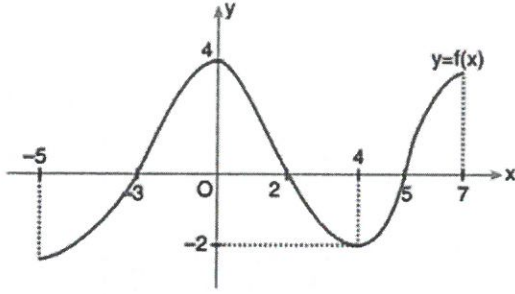


$\frac{f(1) - f(-1)}{1 - (-1)} = \frac{3 - 1}{2} = 1$

Yukarıda grafiği verilen $y = f(x)$ fonksiyonunun $[-1, 1]$ aralığındaki ortalama değişim hızı kaçtır?

- A) -2 B) -1 C) 1 D) 2 E) 3

20.

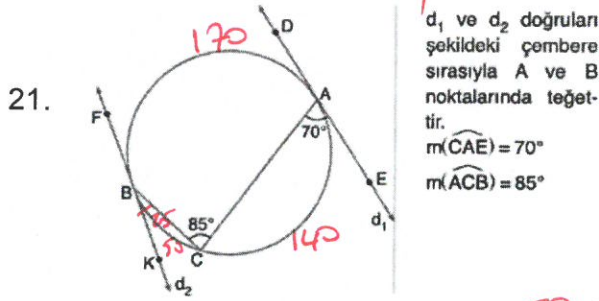


Grafiği verilen $y = f(x)$ fonksiyonunun negatif değerli ve azalan olduğu aralık M, pozitif değerli ve azalan olduğu aralık N olduğuna göre;

M \cup N kümesindeki tam sayı değerlerinin toplamı kaçtır?

- A) 1 B) 2 C) 3 D) 4 E) 5

$M = (2, 4) \rightarrow 3$
 $N = (0, 2) \rightarrow 1$
 $3 + 1 = 4$



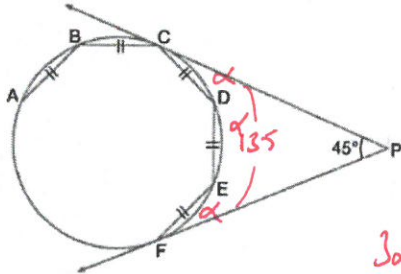
21.

Yukarıda verilenlere göre, $m(\widehat{KBC})$ kaç derecedir?

- A) 25 B) 30 C) 35 D) 40 E) 45

22.

[PC ve [PF sırasıyla C ve F noktalarında çembere teğet A, B, C, D, E, F, ... noktaları bir düzgün çokgenin kenarları $m(\widehat{CPF}) = 45^\circ$

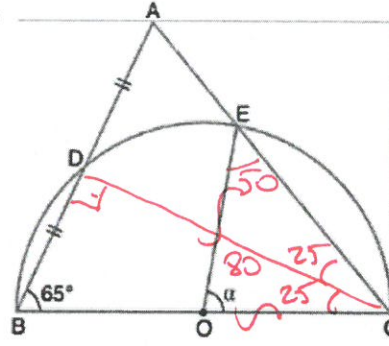


Verilenlere göre, bu düzgün çokgen kaç kenarlıdır?

- A) 6 B) 7 C) 8 D) 9 E) 10

$3x = 135$
 $x = 45$
 $n = \frac{360}{45} = 8$

23.



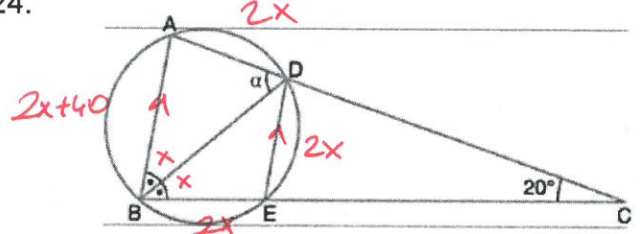
ABC bir üçgen
 O, merkez
 [BC] çap
 $|AD| = |DB|$
 $m(\widehat{ABC}) = 65^\circ$

DAKİ den

Yukarıdaki verilere göre, $m(\widehat{EOC}) = \alpha$ kaç derecedir?

- A) 40 B) 50 C) 60 D) 70 E) 80

24.



ABC bir üçgen, [BD] açıortay

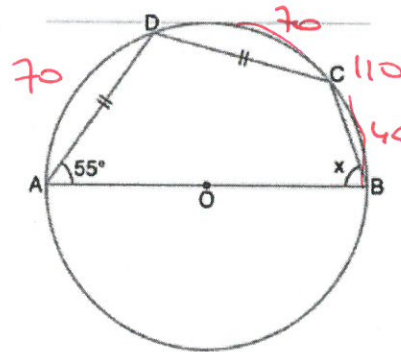
[AB] // [DE], $m(\widehat{ACB}) = 20^\circ$

Yukarıdaki verilere göre, $m(\widehat{BDA}) = \alpha$ kaç derecedir?

- A) 65 B) 60 C) 55 D) 50 E) 45

$8x + 40 = 360$
 $\alpha = \frac{2x + 40}{2} = 60$ $x = 40$

25.



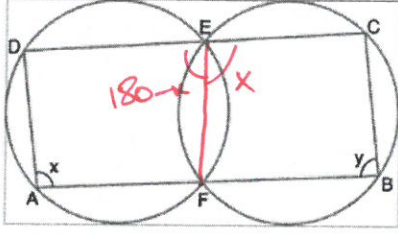
O, merkez
 [AB] çap
 $|AD| = |DC|$
 $m(\widehat{DAB}) = 55^\circ$

$x = \frac{140}{2}$

Yukarıdaki verilere göre, $m(\widehat{ABC}) = x$ kaç derecedir?

- A) 70 B) 65 C) 60 D) 55 E) 50

26. Şekildeki iki çember E ve F noktalarında kesişmektedir. Çemberler üzerindeki D, E, C ve A, F, B noktaları doğrusaldır.



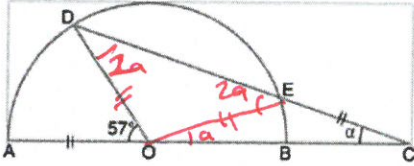
$$\begin{aligned} m(\widehat{CBA}) &= y \\ m(\widehat{DAB}) &= x \\ y - x &= 10^\circ \end{aligned}$$

Verilenlere göre, $m(\widehat{DAB}) = x$ kaç derecedir?

- A) 85 B) 90 C) 95 D) 100 E) 105

$$\begin{aligned} x + y &= 180 \\ y - x &= 10 \\ y &= 95 \\ x &= 85 \end{aligned}$$

27.



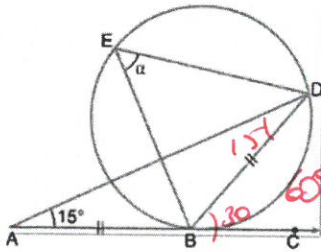
Şekildeki O merkezli yarım çemberde $C \in AB$
 $m(\widehat{AOD}) = 57^\circ$, $|AO| = |EC|$ olup D, E ve C noktaları doğrusaldır.

Yukarıda verilenlere göre, $m(\widehat{DCA}) = \alpha$ kaç derecedir?

- A) 18 B) 19 C) 20 D) 21 E) 22

$$\begin{aligned} 3a &= 57 \\ a &= 19 \end{aligned}$$

28.



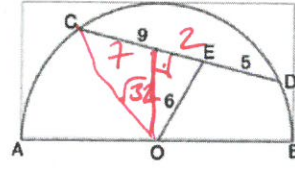
$[AC, B$ noktasında çembere teğet
 $|AB| = |BD|$
 $m(\widehat{DAC}) = 15^\circ$

$$\alpha = \frac{60}{2} = 30$$

Yukarıdaki verilere göre, $m(\widehat{DEB}) = \alpha$ kaç derecedir?

- A) 25 B) 30 C) 35 D) 40 E) 45

29.



O merkez
 $[AB]$ çap
 $|CE| = 9$ cm
 $|ED| = 5$ cm
 $|OE| = 6$ cm

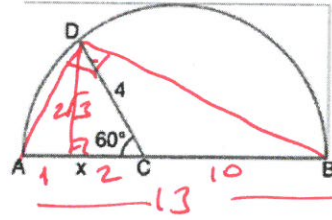
Yukarıdaki verilere göre, çemberin yarıçapı kaç cm dir?

- A) 8 B) $6\sqrt{2}$ C) 9 D) $3\sqrt{10}$ E) 10

$$7^2 + (13)^2 = r^2 = 81$$

$$r = 9$$

30.



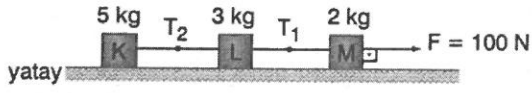
$[AB]$ çap
 $|AB| = 13$ cm
 $|DC| = 4$ cm
 $m(\widehat{DCA}) = 60^\circ$

Yukarıdaki verilere göre, $|AC| = x$ kaç cm dir?

- A) 2 B) 3 C) 4 D) 5 E) 6

skiller

1.

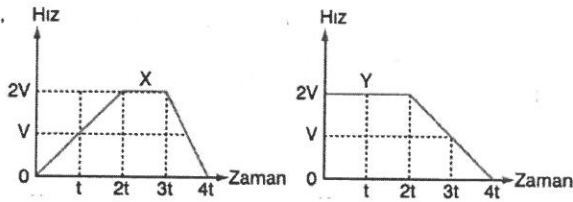


Yatay sürtünmesiz düzlemde $F = 100 \text{ N}$ luk kuvvetin etkisinde hareket eden K, L, M cisimlerinin arasındaki ip gerilme kuvvetleri T_1 ve T_2 oluyor.

Buna göre, $\frac{T_1}{T_2}$ oranı kaçtır?

- A) $\frac{4}{5}$ B) $\frac{6}{5}$ C) $\frac{7}{5}$ D) $\frac{8}{5}$ E) $\frac{9}{5}$

2.

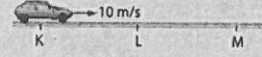


Doğrusal bir yolda hareket eden X ve Y araçlarının hız-zaman grafikleri şekildeki gibidir. X aracının (0-4t) zaman aralığında ortalama hızı v_1 , Y aracının (0-4t) zaman aralığındaki ortalama hızı ise v_2 dir.

Buna göre, $\frac{v_1}{v_2}$ oranı kaçtır?

- A) $\frac{2}{3}$ B) $\frac{5}{6}$ C) 1 D) $\frac{6}{5}$ E) $\frac{3}{2}$

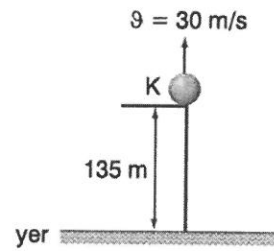
3.



Şekildeki doğrusal yolun K noktasında bulunan araç KL arasında 10 m/s sabit hızla 6 s de, LM arasında 3 m/s^2 lik ivme ile hızlanarak 4 s de gidiyor. Buna göre KM uzunluğu kaç metredir?

- A) 148 B) 136 C) 130 D) 124 E) 120

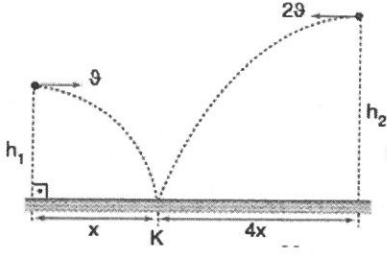
4.



Sürtünmelerin önemsenmediği ortamda 135 m yükseklikten düşey yukarı 30 m/s hızla fırlatılan cismin yere çarpıncaya kadar, havada kalma süresi kaç s dir? ($g = 10 \text{ m/s}^2$)

- A) 6 B) 7 C) 8 D) 9 E) 10

5.



Şekildeki h_1 ve h_2 yüksekliklerinden 9 ve 29 hızlarıyla yatay olarak atılan cisimler K noktasına düşmektedir.

Buna göre, $\frac{h_1}{h_2}$ oranı nedir?

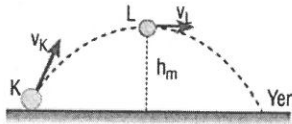
- A) $\frac{1}{4}$ B) $\frac{1}{3}$ C) $\frac{1}{2}$ D) 1 E) 2

6. 40 m/s hızla yatay atılan cisim, 50 m/s hızla yere çarpıyor.

Cisim aynı noktadan, aynı büyüklükteki hızla düşey yukarı atılırsa, kaç saniye sonra yere düşer? ($g=10 \text{ m/s}^2$)

- A) 9 B) 10 C) 11 D) 12 E) 13

7. Havaşız ortamda K cismi v_K büyüklüğündeki hızla şekildeki gibi eğik olarak atılıyor. L cismi ise, K'nin çıkabileceği maksimum yükseklik seviyesinden v_L büyüklüğündeki hızla yatay olarak atılıyor.



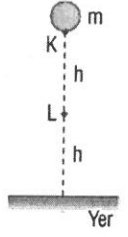
Buna göre;

- I. Hareketleri süresince K'nin yatayda aldığı yol L'nin yatayda aldığı yolun iki katıdır.
- II. Yere düşünceye kadar K'nin hareket süresi L'nin hareket süresinin iki katıdır.
- III. K'nin yere çarpma hızı L'nin yere çarpma hızına eşittir.

yargılarından hangileri kesinlikle doğrudur?

- A) Yalnız I B) Yalnız II C) Yalnız III
D) I ve II E) II ve III

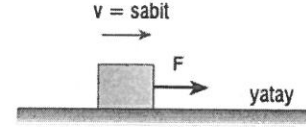
8. Sürtünmelerin önemsiz olduğu bir ortamda m kütleli bir cisim şekildeki gibi K noktasından serbest bırakılıyor. Cisim K noktasından yer çekimi potansiyel enerjisi E_P , L noktasında kinetik enerjisi E_K oluyor.



Buna göre, $\frac{E_P}{E_K}$ oranı kaçtır?

- A) $\frac{1}{2}$ B) 1 C) 2 D) 3 E) 4

9.

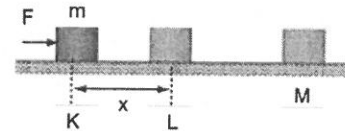


Şekildeki cisim F kuvvetinin etkisinde sabit hızla hareket ediyor.

Buna göre, aşağıdaki yargılardan hangisi yanlıştır?

- A) Yatay düzlem sürtünmelidir.
- B) Sürtünme kuvveti iş yapmıştır.
- C) F kuvveti iş yapmıştır.
- D) Net kuvvet iş yapmıştır.
- E) Cismin ağırlığı iş yapmamıştır.

10.

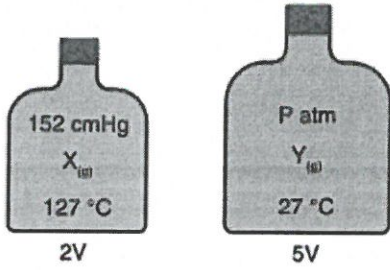


Sürtünmesiz yatay düzlemde durmakta olan m kütleli cisme yatay ve sabit bir F kuvveti K noktasından M noktasına kadar uygulanmaktadır.

Cisim L noktasındaki enerjisi E, M noktasındaki enerjisi 4E ise, KM arası kaç x tir?

- A) 2 B) 3 C) 4 D) 5 E) 9

11. Şekildeki kaplarda eşit mol sayılı ideal davranışta X ve Y gazları vardır.



Buna göre Y gazının basıncı (P) kaç atm'dir?

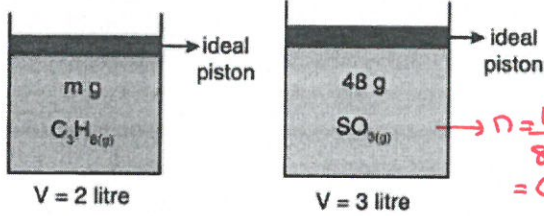
- A) 0,4 B) 0,6 C) 0,8 D) 1,2 E) 1,6

$$\frac{P_1 V_1}{n_1 T_1} = \frac{P_2 V_2}{n_2 T_2}$$

$$\frac{152 \cdot 2V}{400} = \frac{P \cdot 5V}{300}$$

$$P = \frac{152 \cdot 2 \cdot 300}{5 \cdot 400} = 230,4 \text{ mmHg} = 0,306 \text{ atm}$$

12. Aynı ortamda bulunan şekildeki sistemlerde aynı sıcaklıkta ideal davranışta $C_3H_8(g)$ ve $SO_3(g)$ gazları bulunmaktadır.



Buna göre C_3H_8 gazı kaç gramdır?

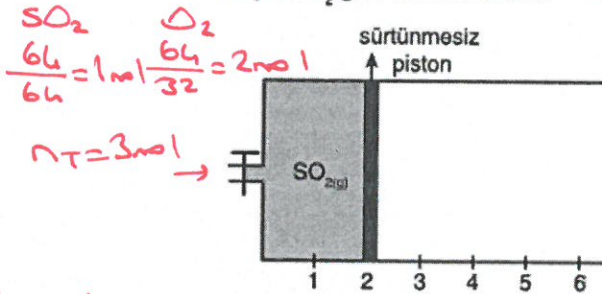
(H: 1, C: 12, O: 16, S: 32)

- A) 8,8 B) 17,6 C) 35,2 D) 44 E) 66

$$\frac{m}{n} = \frac{3}{0,6}$$

$$m = 0,6 \cdot 44 = 26,4 \text{ g}$$

13. Şekildeki sürtünmesiz pistonlu kapta 27 °C'de ideal davranışta SO_2 gazı bulunmaktadır.



Musluk açılarak kaba aynı sıcaklıkta eşit kütlede ideal O_2 gazı eklenerek sıcaklık -73 °C'ye düşürülüyor.

Buna göre son durumda piston nerede durur?

(O: 16, S: 32, Bölmeler eşit aralıktır.)

- A) 3 B) 4 C) 4 - 5 arası D) 5 E) 5 - 6 arası

$$\frac{V_1}{n_1 T_1} = \frac{V_2}{n_2 T_2}$$

$$\frac{2V}{1 \cdot 300} = \frac{V_2}{3 \cdot 200}$$

$$V_2 = 4V$$

14. Kapalı bir kapta bulunan ideal davranıştaki C_3H_4 gazının 127 °C sıcaklıktaki özkütlesi 1,5 g/L'dir.

Buna göre C_3H_4 gazının basıncı kaç atm'dir?

(H: 1, C: 12)

- A) 0,41 B) 0,82 C) 1,23 D) 1,64 E) 3,28

$$P \cdot M_A = d \cdot R \cdot T$$

$$P \cdot 40 = 1,5 \cdot 0,082 \cdot 400$$

$$P = 1,23$$

$$C_3H_4$$

$$3 \cdot 12 + 4 \cdot 1 = 40$$

15. 600 K sıcaklıkta bulunan Ne gazı

- 150 K sıcaklıkta bulunan SO_3 gazı

Yukarıdaki ideal gazların yayılma hızları oranı

$\frac{V_{Ne}}{V_{SO_3}}$ seçeneklerden hangisinde doğru verilmiştir?

(O: 16, Ne: 20, S: 32)

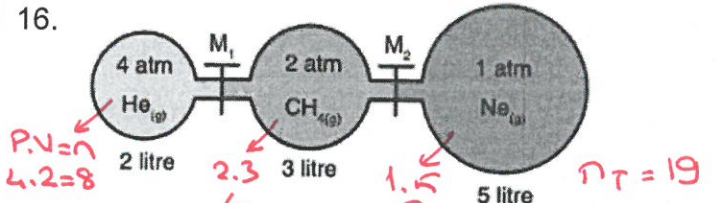
- A) $\frac{1}{16}$ B) $\frac{1}{8}$ C) $\frac{1}{4}$ D) 4 E) 16

$$\frac{V_{Ne}}{V_{SO_3}} = \sqrt{\frac{M_{SO_3} \cdot T_{Ne}}{M_{Ne} \cdot T_{SO_3}}}$$

$$= \sqrt{\frac{80 \cdot 600}{20 \cdot 150}}$$

$$= 4$$

- 16.



Sadece M_1 musluğu aynı sıcaklıkta açıldığında He gazının kısmi basıncı kaç atm olur?

- A) 0,8 B) 1 C) 1,2 D) 1,4 E) 1,8

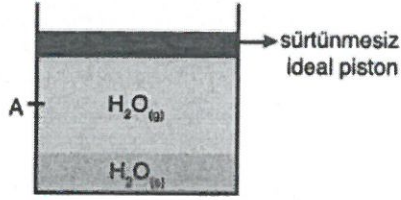
$$P_2 \cdot 10 = 4 \cdot 2 + 2 \cdot 3 + 1 \cdot 5$$

$$P_2 = 1,9$$

$$\frac{1,9}{19} = \frac{P_{He}}{8}$$

$$P_{He} = 0,8$$

17. Şekildeki sürtünmesiz ideal pistonlu kaptaki buharıyla dengede H_2O sıvısı bulunmaktadır.



Piston aynı sıcaklıkta A noktasına kadar itilerek sabitleniyor.

Buna göre zamanla,

- + I. $H_2O_{(s)}$ sıvı sayısı artar.
- + II. $H_2O_{(g)}$ gaz sayısı azalır.
- + III. $H_2O_{(g)}$ gazının basıncı değişmez.

yargılarından hangileri doğrudur?

- A) Yalnız I B) I ve II C) I ve III
D) II ve III **(E) I, II ve III**



18. Polar maddeler polar çözücülerde, apolar maddeler apolar çözücülerde iyi çözünür.

Bazı sıvılar ve bu sıvıların molekül polarlığı tabloda verilmiştir.

Madde	Molekül polarlığı
H_2O	Polar
C_2H_5OH	Polar
CCl_4	Apolar
C_6H_{14}	Apolar

Buna göre

- + I. $H_2O - C_2H_5OH$ polar - polar
- + II. $CCl_4 - C_6H_{14}$ apolar - apolar
- III. $C_6H_{14} - H_2O$ apolar - polar

verilen madde çiftlerinden hangileri karıştırıldığında homojen bir karışım oluşur?

- A) Yalnız I B) Yalnız II C) Yalnız III
(D) I ve II E) I, II ve III

- 19.

Gaz	Sıcaklık	Basınç (atm)
SO_3	100 °C	2 atm
SO_2	273 K	1 atm
O_2	0 °C	1 atm
CH_4	373 K	2 atm
H_2	100 °C	1 atm

Basınç ve sıcaklık değerleri tabloda verilen gazlardan hangisi diğerlerine göre ideal gazla daha yakındır? (H: 1, C: 12, O: 16, S: 32)

- A) SO_3 B) SO_2 C) O_2
D) CH_4 **(E) H_2**

yüksek sıcaklık, düşük basınca ideale yaklaşımlar
MAJ, " "

20. Tabloda 1 atm basınç altında bulunan maddelerin kaynama noktaları ve kritik sıcaklıkları verilmiştir.

Madde	Kaynama noktası (°C)	Kritik sıcaklık (°C)
He	-268,6	-267,8
H_2	-252,75	-240,01
CH_4	-164	-82,4
O_2	-182,82	-118,2
CCl_2F_2	-29,8	420

Buna göre bu maddelerden hangisi oda $25^\circ C$ koşullarında üzerine basınç uygulanarak sıvı hale getirilebilir?

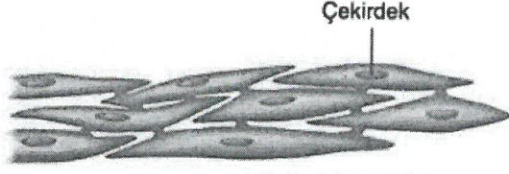
- A) He B) H_2 C) CH_4 $K_{NJ} \downarrow T_k \uparrow$
D) O_2 **(E) CCl_2F_2**

21. Aşağıda verilen kemik çeşitlerinin hangisinde sarı kemik iliği bulunmaz?

- A) Uyluk kemiği B) Kaval kemiği
(C) Kalbur kemiği D) Pazu kemiği
E) Baldır kemiği

kısa kemik ve yassı kemiklerde bulunmaz.

22. İnsan vücudunda bulunan bir kas çeşidine ait hücrelerin görüntüsü sembolik olarak aşağıda verilmiştir.



Buna göre belirtilen kas çeşidi, aşağıda verilen organlardan hangisinin yapısında bulunmaz?

- A) Mide B) Karaciğer **C) Kalp**
D) Böbrek E) Pankreas

Şekli verilen kas düz kastr.
İa organlarda bulunur
Kalpte kalp kası bulunur

23. I. Miyoglobin ✓
II. Miyofibril X
III. Motor nöronlarla bağlantı X
IV. Enine bantlaşma ✓
Yukarıda verilenlerden hangileri çizgili kaslarda görüldüğü hâlde düz kaslarda görülmez?

- A) Yalnız I B) Yalnız III **C) I ve IV**
D) II, III ve IV E) I, II ve IV

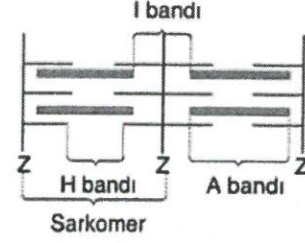
Miyoglobin ve enine bantlaşma
Sadece çizgili kaslarda vardır

24. Yassı kemiklerde aşağıda verilen yapı çiftlerinden hangisi bulunmaz?

- A) Havers kanalı - Periost
B) Kırmızı kemik iliği - Kıkırdak ✓
C) Sarı ilik - İlik kanalı
D) Süngerimsi kemik doku - Periost
E) Sert kemik doku - Osteosit

Sarı ilik ve ilik kanalı sadece
uzun kemiklerde vardır

25. Aşağıda bir çizgili kasın enine bantlaşma yapısı şematik olarak verilmiştir.



Buna göre;

- I. Z çizgilerinin birbirinden uzaklaşması, → Gevşeme
II. miyozin iplik boyunun değişmemesi, → Kasılma + Gevşeme
III. sarkomer boyunun kısalması, → Kasılma
IV. H bandının uzaması → Gevşeme
Olaylarından hangileri kasılma, hangileri gevşeme sırasında meydana gelir?

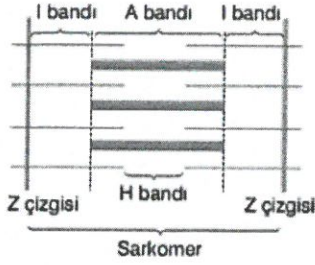
	Kasılma	Gevşeme
A)	III	I, II, IV
B)	<u>II, III</u>	<u>I, II, IV</u>
C)	I, II, IV	II, III
D)	I, II, IV	III
E)	II, III	I, IV

Kıkırdak dokuda kan damarı
ve sinir yoktur.

26. Kıkırdak doku ile ilgili aşağıda verilen açıklamalardan hangisi yanlıştır?

- A) Düzgün yüzeyli, dayanıklı ve esnek olması nedeniyle eklemler yüzeylerinde kemiklerin hareketini kolaylaştırır.
B) Ara maddesinde bulunan kılcık kan damarları kıkırdak hücrelerinin beslenmesini sağlar.
C) Ara maddesine kondrin, hücrelerine ise kondrosit denir.
D) Doğumdan önce ve sonra, kıkırdak yapıda olan epifiz plağı uzun kemiklerin gelişmesini ve büyümesini sağlar.
E) Kendini yenileme kapasitesi çok düşüktür.

27. Aşağıdaki şemada çizgili kaslardaki bir sarkomerin yapısı gösterilmiştir.



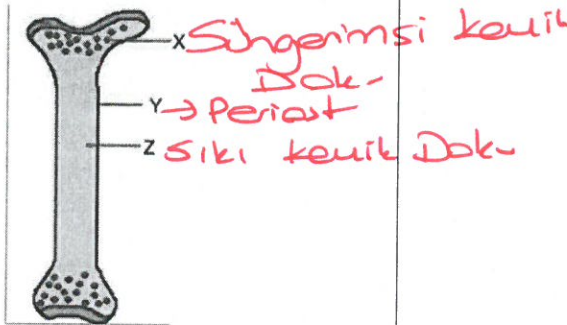
Buna göre bir çizgili kasın kasılması sırasında,

- I. H bandı daralır. ✓
 II. I bandı daralır. ✓
 III. A bandının boyu değişmez. ✓
 IV. Z çizgileri birbirinden uzaklaşır. X yaklaşıyor

olaylarından hangileri görülür?

- A) I ve II B) II ve III C) III ve IV
 D) I, II ve III E) I, II ve IV

28. Aşağıda bir uzun kemik şematize edilmiştir.



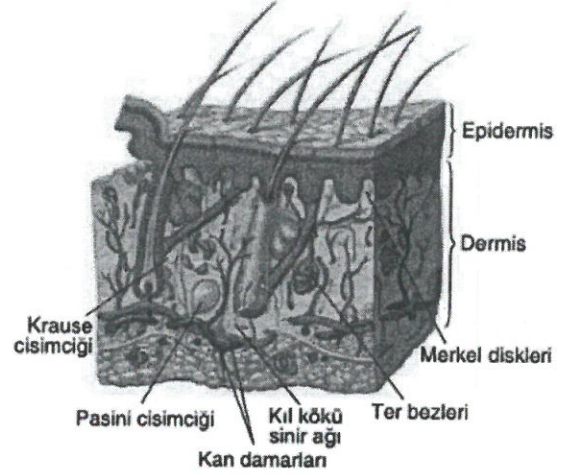
Bu şekilde verilen bölümler için;

- I. X, tüm kemiklerin yapısında bulunan süngerimsi kemik dokudur. ✓
 II. Y, periost olup boyca büyümesini sağlar. ✓
 III. Z'de, sarı kemik iliği bulunur ve bu yapı uzun kemiklere özeldir. ✓
 IV. X ve Z'de bulunan ilik yapıları ile kan hücreleri üretilir. ✓

yargılarından hangileri doğru değildir?

- A) Yalnız II B) I ve III C) II ve III
 D) II ve IV E) III ve IV

29. Aşağıdaki şekilde deriye ait yapılar gösterilmiştir.



Deriye ait yapılarla ilgili aşağıdakilerden hangisi yanlıştır?

- A) Epidermiste kan damarları bulunmadığından, hücreler dermis tabakasından beslenir. ✓
 B) Reseptörlerin çoğu dermis tabakasında bulunur. ✓
 C) Deride ekzokrin bezler bulunur. ✓
 D) Derinin bütün canlı hücreleri dermis tabakasında bulunur. X Malp'ye
 E) Dermiste, kas, epitel, sinir ve bağ doku hücreleri vardır. ✓

30. Gece körlüğü olan kişi ile ilgili;

- I. Göz yapısında görüntünün netleşmesini sağlayan pigmentlerin sayısı fazladır. X
 II. Çubuk hücrelerinde bulunan rodopsin pigmenti azdır. X
 III. A vitamini eksikliği vardır. ✓
 IV. Koni hücrelerinin bir grubunda bozulmalar söz konusudur. X

yargılarından hangileri doğrudur?

- A) Yalnız I B) Yalnız IV C) I ve II
 D) II ve III E) I, III ve IV