

FORMKAMPÜS KOLEJİ - 11. SINIF EA STS-1

Ad Soyad:

TÜRKÇE
TÜRKÇE (35)

Sınıf-No:

1. Bilgi ve öğrenmede ilerlemenin yolu eleştiriden geçer. Bir kuramı çürütmek, bize sadece onun hatalı ve yersiz olduğunu göstermez, aynı zamanda ne yapılması gerektiği hakkında ipucu verir. Böylece kuramın neyi görmediğini ya da ihmal ettiğini bulmak, bir dahaki sefere nelere dikkat edilmesi gerektiğini belirler.

Numaralanmış sözcüklerin hangisinin aşağıda verilen açıklaması yanlıştır?

- A) I. davranışlar ve gösterilen tutumlar
B) II. doğru olarak ileri sürülen bir düşüncenin anlamsızlığını veya yanlışlığını ortaya koyma
C) III. uygunsuz ve anlamsız
D) IV. aranan gerçeğe ulaştıracak belirti
E) V. gözden kaçırılan bir durumu tespit etmek

2. Aşağıdakilerden hangisinde "olmak" sözcüğünün anlamıyla kullanımı birbirine uygun değildir?

Anlam	Kullanım
A) Yerinde, uygun, yakışır olmak	- Olmuyor seni düşünmemek Tanrı'm Ummamak senden medet
B) Olgunlaşmak, yetişkin, ergin olmak	- Demek ki olmamışız hâlâ Zamanın çekici dövüyor demirimizi
C) Hazırlamak, hazır hâle gelmek	- Bulutlar dağılsın, bahar olsun artık Duyulsun bir engin seher musikisi
D) Elde etmek, sahip olmak, edinmek	- Dünyada olmalı dikili ağacımız Yoktan gelip yoka doğru gideriz
E) Geçmek, tamamlanmak	- Yârim senden ayrılalı Hayli zaman oldu gel, gel.

3. Şairin on tane şiir kitabını kılı kırk yarararak okudum sonra bir de düzyazılarını topladığı kitabını okudum ve gördüm ki aynı imgeleri temcit pilavı gibi ısıtıp ısıtıp okura sunuyor.

Bu parçadaki altı çizili sözün anlamını içeren bir söz, aşağıdakilerden hangisinde yer almıştır?

- A) Birtakım mantık hataları olsa da genelde tutarlı bir savunma hazırlamış.
B) Onun basmakalıp benzetmelerini sanatının en büyük yükü olarak görüyorum.
C) Babalarımızın o beylik nasihatlarını andıran bir havada yazılmış bu denemeler.
D) Simetrik dizelerle şiire görsellik kazandırma yöntemi artık klişeleşti.
E) Büyük sanatçı niteliğiyle anılan bir kişi için bu durum sürekli yinelenen bir şekle bürünüyor nedense.

4. Her yıl dünyanın farklı bir köşesinde düzenlenen Uluslararası Mağara Fotoğrafçıları Buluşması, 2015'te Küre Dağları'nın irili ufaklı pek çok mağarayı bünyesinde bulundurmasından dolayı Kastamonu'nun Pınarbaşı ilçesinde gerçekleşti.

Bu cümleden kesin olarak çıkarılabilecek yargı aşağıdakilerden hangisidir?

- A) Mağara fotoğrafçılarının amacı, Küre Dağları'ndaki mağaraları dünyaya tanıtmaktır.
B) Mağara fotoğrafçıları her yıl Kastamonu'da buluşmaktadır.
C) Buluşmanın Pınarbaşı ilçesinde gerçekleşmesinin sebebi Küre Dağları'dır.
D) Küre Dağları'ndaki mağaralar ile ilgili ayrıntılı araştırmalar henüz yapılmamıştır.
E) Küre Dağları, dünyada en fazla mağarası olan dağlardır.

5. I. Başarısızlığın verdiği öğüt, en az başarı kadar kıymetlidir.
II. Başarının doruklarında, ancak başarı dağıntın eteklerinde yorulanlar dolaşabilir.
III. Elinden geleni yaptığın zaman, başarısız olman, senin için utanılacak bir durum değildir.
IV. Ulaşmayı amaçlamadığın zirve ne kadar yüksek olursa olsun senin oraya çıkman, gerçek başarı değildir.
V. Başarı yolunda gücü oranında çaba harcamayan kişinin başarısızlığı ayıplanacak bir durumdur.

Yukarıdaki numaralanmış cümlelerden hangileri anlamca aynı doğrultudadır?

- A) I. ve II. B) II. ve III. C) III. ve IV.
D) III. ve V. E) II. ve V.

6. Endüstri ürünü olan çoğaltılabilir nesnelerin ve hayatı kolaylaştıran makinelerin insanların hizmetine girmesi, sanatın kendi konumunu sorgulamasına neden olacaktır.

Aşağıdakilerden hangisi, bu cümlede sanata ilgili olarak anlatılmak istenene anlamca en yakındır?

- A) Teknolojik gelişmeler, toplumun sanata olan ilgisini azaltmıştır.
B) Sanat, teknolojik gelişmelere direnebilmek için kendisini yeniden değerlendirmelidir.
C) İnsan yararına üretilen ürünler, benzer amaçla üretilen sanat eserlerinin değerini düşürmektedir.
D) Toplumsal faydayı esas alan sanat ürünleri, teknolojiyi kullanma konusunda çaba göstermelidir.
E) Günümüzdeki teknolojik gelişmeler, sanat ürünlerinin azalmasına neden olmaktadır.

7. Büyük sanatçılar, güçlüğün coşturduğu engeli, kendilerine sıçrama tahtası yapanlardır.

Bu cümleyle anlamca özdeş cümle aşağıdakilerden hangisidir?

- A) Gerçek sanat eserleri, büyük zorlukların ürünüdür.
B) Sanatçıyı karşılaştığı engeller yıldırımmalıdır.
C) Sanatçı, toplumsal sorunlara çözüm üretebilmelidir.
D) Zorlukları kendi lehine çevirebilen sanatçılar gerçek sanatçılardır.
E) Sanatçılar, eserlerinde özgürlüğü esas almalıdır.

8. (I) Bir edebiyat eseri tamamlanıp yazarının elinden çıktığında onu okurlara ulaştıran ya da anında değerini küçültüp yok olup gitmesine neden olan eleştirmen, görevinin ve sorumluluğunun bilincinde olmalıdır. (II) Bu nedenle eleştirmenin görevi küçümsenmemeli, eleştirmenliğin çok önemli bir etkinlik alanı olduğu bilinmelidir. (III) Eleştirmenlere gereken saygı gösterilmeli ve edebiyat dünyasında taşıdıkları önem iyi anlaşılmalıdır. (IV) Çünkü bir yapının içerdiği sanatsal öğeleri ortaya çıkaracak, onları okura iletecek olan eleştirmendir. (V) Henüz eser katına yükselmeyen yapının hangi geleneğe ve hangi akımların etkisi altında olduğuna ve çağdaş anlatım tekniklerini içerip içermediğine, bir yenilik getirip getirmediğine karar verecek olan eleştirmendir.

Bu parçadaki numaralanmış cümlelerin hangisinde eleştirmene yönelik bir uyarı yapılmıştır?

- A) I. B) II. C) III. D) IV. E) V.

9. Roman ya da gazete çağın ruh hâlini çeşitli şekillerde anlatırsa ufacak bir çömlek ya da mağara resmi, yok olmuş bir insan topluluğu hakkında bilgiler verir.

Bu parçada aşağıdaki ses olaylarından hangisi yoktur?

- A) Ünlü düşmesi **B) Ünsüz benzeşmesi**
C) Ünsüz yumuşaması D) Ünsüz düşmesi
E) Ünsüz türemesi

10. Bıçak soksan gölgeme
Sıcacık kanım damlar
Gir de bir bak ülkeme
Başsız başsız adamlar

Ağlayın su yükselsin

Belki kurtulur gemi

Anne seccaden gelsin

Bize dua et emi

Necip Fazıl'ın "Dua" adlı bu şiirinde altı çizili sözcüklerde hangi ses olayları vardır?

- A) Ünlü türemesi – ünsüz düşmesi
B) Ünsüz düşmesi – ünsüz türemesi
C) Ünsüz düşmesi – ünsüz düşmesi
D) Ünlü düşmesi – ünlü türemesi
E) Ünsüz değişmesi – ünsüz benzeşmesi

11. Çoğu kez kendinizi hazdan mahrum etmeniz hazza dair arzunuzu kamçılar. Hatta onu kuytularda biriktirmekten başka bir işe yaramaz. Bu, böyledir diye her arzunuzun peşinden koşmanız da gerekmez.

Bu parçada aşağıdaki ses olaylarından hangisinin örneği yoktur?

- A) Ünsüz değişmesi (yumuşama)
B) Ünsüz türemesi (ikizleme)
C) Ünsüz benzeşmesi (sertleşme)
D) Ünlü daralması
E) Ünlü türemesi

12. İnsan () bitkileri ihtiyacı ve keyfi doğrultusunda seçti () göç ederken de yanında götürdü. Çıktığı yolculuklardan yanında yeni bitkiler () yeni tohumlarla döndü. Bunu yine yaptı, yine yaptı () Bugün her bahçede on bin yıllık tarımın ve tanışmaların tarihi yatar ()

Bu parçada ayrıçlarla () belirtilen yerlere, aşağıdakilerin hangisinde verilen noktalama işaretleri sırasıyla getirilmelidir?

- A) (.) (:.) (.) (...)** (.) B) (.) (.) (.) (.) (.)
C) (:.) (.) (.) (...) (.) D) (:.) (:.) (.) (.) (.)
E) (:.) (.) (:.) (...) (.)

13. Zevkli bir gezi yapmayı düşündüğünüz zaman (.) bu

gezi için yapılan hazırlıklar da (.) insana mutluluk

verecektir. Ama bunun her zaman doğru olmadığını (.) bir amaca ulaşmak için yapılan çalışmaların insana

na mutluluk vermediğini söyleyebiliriz. Aklımız (.)

bize çaba göstermek zorunda olduğumuzu söyler. Amacımızın sağlayacağı mutluluk beklentisi (.) araç-

ların verdiği sıkıntıdan ağır basar.

Bu parçadaki numaralanmış yerlerden hangisinde virgül (,) yanlış kullanılmıştır?

- A) I. **B) II.** C) III. D) IV. E) V.

14. Platon, çoğumuzun bildiği gibi () tasarladığı kentte bazı şairlere yer vermek istememiştir () Bunun gerekçesi neydi? Platon sanata ve şiire karşı mıydı () Asla () Onun asıl kaygısı "doğru sanat" idi.

Bu parçada ayrıçlarla () belirtilen yerlere, aşağıdakilerin hangisinde verilen noktalama işaretleri sırasıyla getirilmelidir?

- A) (:.) (.) (?) (!) B) (:.) (.) (!) (:.)
C) (.) (.) (?) (!) D) (.) (.) (?) (.)
E) (:.) (.) (?) (.)

15. Sınıfdakilerin hiç biri kitabın 72'inci sayfasına dikkat etmemiştir. Oysa ki kitabın en önemli yeri burasıydı.

Bu parçada kaç yazım yanlışı yapılmıştır?

- A) 1 B) 2 C) 3 **D) 4** E) 5

16. (I) Sanat, yapısı gereği insana yönelik "iyi" şeylerin ortaya çıkarılması faaliyetidir. (II) Sanatın kötüye kullanıldığı dönem hiçbir zaman olmamıştır. (III) Bu amaçla yapılan "sanatsal şemsiye" altındaki faaliyetler ise sanat sayılmamaktadır. (IV) Barışın amacına ters düşmüş gibi algılandığı dönemler yaşamıştır sanat. (V) Bu durum, bir savaşa, ayaklanmaya çağrı gibi görünsede, bunun özünde yatan aslında "kalıcı bir barışın" sağlanmasıdır.

Bu parçadaki numaralı cümlelerin hangisinde yazım yanlışı vardır?

- A) I. B) II. C) III. D) IV. **E) V.**

17. Çocuk edebiyatı konusuyla ilgilenen Tanzimat dönemi

I II
sanatçıları, çocuklara yönelik süreli yayınlar da
III
çıkarmıştır. Dönemin ilk çocuk dergisi MümeYYiz'dir.
IV

Dergi, ilk sayısında, amacını çocukların ahlaki açıdan eğitimine ve terbiyesine katkı sağlamak

V

olarak belirlemiştir.

Bu parçadaki numaralı yerlerin hangisinde yazım yanlışı vardır?

- A) I. **B) II.** C) III. D) IV. E) V.

18. Aşağıdakilerden hangisinde (.) işaretiyle ilgili yapılan açıklamayla karşısında verilen örnek uyumlu değildir?

- A)** Bazı kısaltmaların yazımında kullanılır: M.Ö., TBMM., T.C.D.D; km., cm., kg.
B) Tamamlanmış cümlelerin sonuna konur: Türk Tarih Kurumu, 15 Nisan 1931'de Atatürk'ün direktifiyle kurulmuştur.
C) Saat ile dakikayı gösteren sayıların arasına konur: 19.30'da, 20.40'ta, 10.45'ten, 13.22'den
D) Genel Ağ adreslerinde kullanılır: tdk.org.tr
E) Sayıyla yazılmışsa tarih belirten gün, ay ve yıl gösteren kavramların arasına konur: 29.05.1453'te İstanbul fethedilmiştir.

19. Sözlü gelenekte masal, yaratıcısı belli olmayan, kulaktan kulağa anlatılarak gelen, olağanüstü olaylarlaengin bir düş dünyası yaratan bir anlatı türüdür. Masallar, düşsel öğeler üzerine kurulabildiği gibi, gerçekçi öğeler de taşıyabilir, bu doğaldır.

Bu parçanın anlatımında aşağıdakilerden hangileri kullanılmıştır?

- A) Tartışma - karşılaştırma
B) Açıklama - tanımlama
C) Betimleme - örnekleme
D) Öyküleme - tanımlama
E) Açıklama - örnekleme

20. Yüzümü tatlı bir esinti yalayıp geçiyor, bana bir kez daha hatırlatıyor dünyanın en güzel şehrinde olduğumu. Sabahın ışıltılı güzelliği, Boğaz'ın yüzünü güldürüyor. Küçük dalgalar, hışırtılarla kucaklaşıyor. Boğaz'ın iki yakasını inci bir gerdanlık gibi birleştiren köprünün öte yanı, tam bir renk cümbüşü. Denize yakın yerde koyu yeşil, sırtlara doğru açık yeşile dönüyor, biraz yukarısında yapraklanmadan çiçek açan, kıştan çıkmış kuru gövdesinde birden patlayan tomurcuklarıyla insanı şaşırtan erguvan ağaçları... Erguvan demek, bu mevsimde açık pembeden mora geçen ışıklı renk demektir.

Bu parçanın anlatımında aşağıdakilerden hangisi yoktur?

- A) Betimleyici bir anlatım yapılmıştır.
B) İnsana özgü nitelikler doğaya aktarılmıştır.
C) Duyu aktarımından yararlanılmıştır.
D) Farklı duylara ilişkin ayrıntılar yer almaktadır.
E) Bir düşüncüyü kanıtlama amacı ağır basmaktadır.

21. Birinci Yeni de denilen Garip akımının sanatçıları, ölçü ve uyak bağımlılığına, beyit ve dörtlük tutsaklığına son verdiler. (I) Şairâneliğe, mecaza, imgeye, teşbih ve istiareye düşman oldular, sıradan insanların, sıradan durumlarını, sıradan sözcüklerle anlattılar. (II) Şiir sanatı, yapaylığı bünyesinde barındıramayan bir sanattır ve şair, bunu asla göz ardı etmemelidir. (III) Zorlama söyleyişler, yapay benzetmeler, şairin ölümü demektir. (IV) Bu açıdan bakılacak olursa dupduru söyleyişle Orhan Veli'nin hâlâ yaşıyor olmasının gizemi çözülmüş olur. (V) Gerek Orhan Veli'de gerek Behçet Necatigil'de gerekse Cahit Külebi'de doğallığın çarpıcılığını ve ölümsüzleştirici etkisini gözlemleyebiliriz.

Bu parçayı iki paragrafa ayırmak gerekirse ikinci paragrafın ilk cümlesi aşağıdakilerden hangisi olur?

- A) I. B) II. C) III. D) IV. E) V.

22. (I) Hint safranı olarak da bilinen zerdeçal, mutfaklarımızda çoktan yerini alması gereken bir baharat aslında. (II) Aynı familyadan oldukları için biçim ve tat olarak zencefile çok benzer. (III) Faydalarını okuyunca siz de şimdiye kadar zerdeçalı soframızdan niye uzak tutmuşuz ki diye hayıflanacaksınız. (IV) Azerbaycan ve Hint mutfaklarının vazgeçilmezi olan bu "sarı kök" başta karaciğer ve ülser şikayetlerinde koruyucu ve onarıcı bir etkiye sahiptir. (V) Hazmı kolaylaştırır, karın ağrılarını iyi gelir hatta hafızayı güçlendirir. (VI) Sabahları balla karıştırılan bir çay kaşığı zerdeçal, alerjik rahatsızlıkların toparlanmasında yararlı olmaktadır.

Bu parçanın dil ve anlam akışını bozan cümle aşağıdakilerden hangisidir?

- A) II. B) III. C) IV. D) V. E) VI.

23. (I) Açık kapıdan içeriye giren güvercin, dört bir yanı camlarla kaplı kafede pencereleri ayırt edemiyor. (II) Demek ki diyorum tuzaklar değil farkına varılmayan tuzaklar öldürüyor insanı. (III) Telaşla uçup uçup hızla camlara toslayıp sersemliyor, sonra yeniden toparlanıp bir başka cama doğru son hızla bir daha uçuyor. (IV) Özgürlük için verdiği sonuçsuz mücadelede tuzakları göremediği için kendi kendini öldürüyor zavallı güvercin. (V) Camlar o kadar temiz ki güvercin onun kendisini durduran bir engel olduğunun farkına bir türlü varamıyor.

Bu parçadaki dil ve anlam akışını düzeltmek için aşağıdakilerden hangisi yapılmalıdır?

- A) I. ve V. cümleler yer değiştirmelidir.
B) II. ve V. cümleler yer değiştirmelidir.
C) III. ve IV. cümleler yer değiştirmelidir.
D) V. cümle, I. cümleden sonra getirilmelidir.
E) II. cümle, V. cümleden sonra getirilmelidir.

24. Çağdaşım olan Türk şairlerinin çoğu şiirini okudum. Bunların arasında epeyce beğendiğim şiirler de vardı. Benden sonra ya da benimle beraber başka insanlar da o şiirlerin değerini çok geçmeden anladı. Fakat bana dışarıdan bakanlar, şiirlerini beğenip de övdüğüm şairlerin ben övdüğüm için ünlendiklerini sandılar. Ama burada yanılıyorlar. Edebi değeri olmayan bir şiire ben değer katabilir miyim hiç?

Bu parçada karşı çıkılan düşünce aşağıdakilerden hangisidir?

- A) Bir şairi ünlü yapan, şiirlerinin niteliğinden çok eleştirmenlerin yorumlarıdır.
B) Okur, bir şiiri eleştirmenlerin beğenisiyle değil, kendi ölçütleriyle değerlendirmelidir.
C) Bir sanat yapıtını meşhur eden şey, onun nitelikli bir yapıt olmasıdır.
D) Gerçek eleştirmen, nesnel olmalı ve eleştirdiği yapıtın gerçek değerini yansıtmalıdır.
E) Modaya uygun eser veren her şair, bir zaman sonra popüler olur.

25. Var olan tek gerçek ve inanılması gereken öğretmen, insanın kendi vicdanıdır. Bunu bulabilmek için yalnız ve sessizlik içinde kalacaksın; çıplak toprağa, çıplak ve arınmış bir ruhla oturacaksın. Çevrede dikkatini dağıtacak hiçbir şey olmamalı. Ölmüş gibi hayal etmelisin kendini. Başlangıçta hiçbir şey hissetmezsin, yalnızca korku duyarsın. Ama sonra derinden, uzaktan, içeriden bir ses duyarsın; işte aradığın odur: Vicdanın sesi. Bunu ise sana bulduran, ölümün varlığıdır. Yaşamın bir anlamı varsa ölümdür ve bütün öteki şeyler, onun etrafında tünür.

Bu parçada asıl anlatılmak istenen aşağıdakilerden hangisidir?

- A) Ölümü düşünmenin, vicdanı harekete geçirecek insanı doğruya ulaştırdığı
- B) Yaşamın anlamının sorgulanmasının sonuçsuz kalacağı
- C) Hayatın anlamını bulmanın olanaksızlığı
- D) Ölümün ve yalnızlığın çağdaş insanın temel korkusu olduğu
- E) Vicdansız birinin, insanların yaşam hakkına saygı duymayacağı

26. Makineyi ve hızı sanata sokan bu akım 20. yy. da ortaya çıkmıştır. Hayatta her şey hareketlidir. Sanatçı da kendinde bir hız bulmuş ve eserini bu hıza uydurmuştur. Geçmişe ve durgun davranışa düşmandır. İçinde bulunan zamanın ve geleceğin dinamizmine yönelmiş, bu hareketliliğin sesini şiirleriyle duyurmuşlardır. Mıralarda makine ve çark sesleri duyurulmaya çalışılmıştır. Bu akımın öncüsü İtalyan şair, romancı, oyun yazarı ve yayın yönetmeni Filippo Tommaso Marinetti'dir.

Bu parçada özellikleri verilen edebî akım aşağıdakilerden hangisidir?

- A) Fütürizm
- B) Realizm
- C) Klasisizm
- D) Sembolizm
- E) Empresyonizm

27. Olaylara ve kahramanlara bir gözlemci edasıyla yaklaşırlar. Objektif bir bakış açısına sahip olan yazarlar, kahramanlar arasında değerlendirme yapmadan, olayları sorgulamadan okuyucuya sunarlar. Eserlerinde gerçeğin daha çok çirkin yönünü ele alır; gerçekler arasında seçme yapmazlar. Kahramanlarını ait oldukları çevrenin diliyle konuşturur, argo ve küfürü esere olduğu gibi alırlar.

Burada sözü edilen romancı hangi edebiyat akımına bağlı olabilir?

- A) Realizm
- C) Natüralizm
- B) Klasisizm
- D) Sembolizm
- E) Romantizm

28. Üstat Ekrem'in evine girince ben paltomu çıkardım; Akif de ceketinden karları silkti. Oda soğuktu; odun sobası yeni yanmıştı.

— Canım Akif, insan üşümez mi? Bari hatırım için üşü, diyordum. Derken Üstat Ekrem, odaya girdi. Başında pelüş takke, üstünde apartman gibi kocaman ropdöşambır, ayaklarında şişman pantuffalar. Bir taraftan odanın serinliği içinde üstadın aldığı bu hararet tedbirlerine, ceketimin içinde tutuluyordum; bir taraftan da Üstat Ekrem odaya girerken Akif de ceketini ilikledi, ona da canım sıkılmıştı. Benim o kadar büyük şairimdi ki onu kimseye saygı gösterir durumda görmeye kattanamıyordum. Bu can sıkıntılarıyla Akif'i, Üstat'a kısaca tanıttım.

Bu metin aşağıdaki yazı türlerinin hangisinden alınmış olabilir?

- A) Anı
- B) Mektup
- C) Biyografi
- D) Otobiyografi
- E) Makale

29. Ne efsünkâr imişsin âh ey didâr-ı hürriyyet
Esir-i aşkın olduk gerçi kurtulduk esâretten

(Ey hürriyyetin güzel yüzü, sen ne büyüleyici imişsin ki esarettten kurtulduk derken senin aşkının esiri olduk.)

Namık Kemal'in yukarıdaki dizelerde kişileştirdiği kavram aşağıdakilerden hangisidir?

- A) Didar (yüz)
- B) Hürriyet
- C) Aşk
- D) Esaret
- E) Kurtuluş

30. Tanzimat I. Dönem'de şiirin konusu değişmiş, aşk hasret, ayrılık gibi kişisel konular bir yana bırakılmış; eşitlik, özgürlük, adalet, hukuk gibi toplumsal konulara önem verilmiştir. II. Dönem Tanzimatçılarda ise kişisel konular yeniden ele alınmıştır. Tanzimat şiirinin ikinci nesline giren bu şairler, sosyal temaları ikinci plana attıkları gibi, bireysel temaların da dışına çıkarak metafizik düşünceye yönelmişlerdir. daha çok "ölüm" teması üzerinde yoğunlaşırken ölümle birlikte, "Allah, hayat, dünya, madde, ruh, varlığın sonu" gibi konulara da uzanmıştır.

Bu parçada boş bırakılan yerlere sırasıyla aşağıdaki-lerden hangisinde verilenler getirilmelidir?

- A) Muallim Naci - Namık Kemal
B) İbrahim Şinasi - Ahmet Mithat Efendi
C) İbrahim Şinasi - Namık Kemal
D) Namık Kemal - Ziya Paşa
E) Recaizade Mahmut Ekrem - Abdülhak Hamit Tarhan

31. Tanzimat Dönemi'nde daha çok eski şiirin temsilcisi olarak tanınmasına rağmen, Batılı şiir tarzında da başarılı örnekler vermiş bir sanatçıdır. Divan edebiyatına bağlılığı ve Recaizade Mahmut Ekrem ile girdiği tartışmayla tanınır. "Göz için kafiye" anlayışını benimseyen sanatçının *Demdeme*'si eleştirel yapıt olma özelliği de taşır.

Bu parçada tanıtılan yazar aşağıdakilerden hangisidir?

- A) Ahmet Mithat Efendi
B) Muallim Naci
C) Abdülhak Hamit Tarhan
D) Şemsettin Sami
E) İbrahim Şinasi

32. I. Metin

"Çançanlık" ve "çalçenelik", ne olduğunu anlayamadınız mı? Ciddi erkekler beyinde pek cari lügatlardan değil ise de kocakarıların en ziyade beğenilecek tabirâtındandır. Bizim musahabe dediğimiz şey ki eğlenmek için "lakırdı etmek" dahi denilebilir. Lâkin musahabeler, lakırdı edişler herhâlde az çok ciddi şeyler üzerine olur. Herkes müstahzaratını ortaya koyarak senli benli bir söz edilir. Fransızların "kuzeri" dedikleri şeyde ise öyle ser ü bün dahi mat-lup değildir. Herhangi bir ucundan olur ise olsun silsile-i sühan bir kere ele alındı mı, artık çekilir uzatılır, nereye kadar götürülebilir ise götürülür. (*Letâif-i Rivâyâftan*)

II. Metin

Şirin, ara sıra saraydan çıkıp Ferhat'ı görmeye geliyordu. Ferhat onu görünce aklı başından gidiyordu. Gene bir keresinde Ferhat böyle bayılınca Şirin onu yanaklarından öptü ve başucuna şu beyti yazıp bıraktı:

Bilmem melek misin cana yoksa ferişte
Heman aklım aldın efendim bir görüşte

Benim derd-i derûnumdan haberdar olmayan bilmez
Muhabbet bir belâ şeydir giriftar olmayan bilmez

Ferhat aklı başına gelince kâğıdı okudu, yeniden bir ah edip kendinden geçti. (*Ferhat ile Şirin'den*)

Yukarıdaki metinlerden hareketle aşağıdaki yargılardan hangisi söylenemez?

- A) I.si hikâyeden, II.si halk hikâyesinden alınmıştır.
B) I. metnin yazarı belli iken II.si anonim özellik taşır.
C) Temel ifade şekilleri (manzum, mensur) birbirinden farklıdır.
D) Farklı dönemlerde oluşturulmuştur.
E) İkisi de Batı kültürünün etkisiyle şekillenmiştir.

33. Yazar, asıl başarısını bu eserinde gösterir. Büyük hikâyedeki denemelerinden sonra romana geçen ve büyük bir gözlem ve araştırma gücüne sahip bulunan yazar, bir kıskançlık temasına oturtulmuş olan olayı ve olayların geçtiği çevreleri tam bir realizmle tasviri başardığı gibi, karakterlerin tasvir ve tahlilinde de aynı başarıya ulaşır. Romandaki psikolojik tahliller, hele kıskançlık psikolojisinin geliştirilmesi ve ayrıca bazı sosyal çevrelerin tanıtılması, dikkate değer bir özenle yapılmıştır. Bu bakımdan eser, Türk edebiyatında ilk psikolojik roman denemesi olarak da kabul edilebilir.

Yukarıdaki parçada sözü edilen Tanzimat romanı ve bu romanın yazarı aşağıdakilerden hangisidir?

- A) *Eylül* – Mehmet Rauf
B) *Sergüzeşt* – Sami Paşazade Sezai
C) *Araba Sevdası* – Recaizade Mahmut Ekrem
D) *Zehra* – Nabizade Nazım
E) *Cezmi* – Namık Kemal

34. • Tiyatrolarının bir kısmını mensur, bir kısmını da manzum olarak yazmıştır.
• İlk piyesleri tiyatro tekniğine uyar ama daha sonra tiyatrolarını okunmak için yazmıştır.

Yukarıda sözü edilen tiyatro yazarı aşağıdakilerden hangisidir?

- A) Abdülhak Hamit Tarhan
B) Namık Kemal
C) Recaizade Mahmut Ekrem
D) Şinasi
E) Ahmet Mithat Efendi

35. I. Yayımlanan ilk tiyatro eseri Şinasi'nin *Şair Evlenmesi*'dir.
II. Oynanan ilk tiyatro eseri Namık Kemal'in *Vatan yahut Silistre*'sidir.
III. Abdülhak Hamit Tarhan, bazı oyunlarını oynamak değil okunmak için yazmıştır.
IV. Anadolu'da ilk tiyatro binasını Ahmet Vefik Paşa kurmuştur.
V. Recaizade Mahmut Ekrem Moliere'den yaptığı adaptasyonlarla tanınmıştır.

Yukarıdaki numaralı cümlelerin hangisinde yanlışlık yapılmıştır?

- A) I B) II C) III D) IV E) V

SOSYAL BİLGİLER TESTİ
TARİH (18) COĞRAFYA (17)

1. Tarih; geçmişte yaşamış insanların veya insan topluluklarının önemli faaliyetlerini, toplumların birbirleriyle olan ilişkilerini, sebep-sonuç ilişkisi içerisinde, yer ve zaman göstererek, yazılı ve yazısız kaynaklara dayalı bir biçimde, objektif olarak inceleyen sosyal bir bilimdir.

Bu bilgilere göre tarih bilimi ile ilgili;

- I. İnsan topluluklarının geçmişini inceler.
II. Coğrafya ve kronoloji biliminden faydalanır.
III. Destan ve atasözlerini de kaynak olarak değerlendirir.

yargılarından hangilerinde ulaşılabilir?

- A) Yalnız I B) Yalnız II C) I ve II
D) I ve III **E) I, II ve III**

2. Tarihi Olay: Başlangıç ve bitiş tarihi bellidir. Belirli bir yerde ve zamanda gerçekleşir.

Tarihi Olgu: Aynı türdeki olaylar bütünüdür. Genellik ve süreklilik gösterir.

Bu bilgilere göre, aşağıdakilerden hangisi tarihi olguya örnek gösterilebilir?

- A) Lozan Barış Antlaşması
B) Cumhuriyetin ilanı
C) Kurtuluş Savaşı
D) Anadolu'nun Türkleşmesi
E) Tanzimat Fermanı'nın ilanı

3. Tarih öncesi devirlerin aydınlatılmasında aşağıdaki bilim dallarından hangisinin etkisi daha fazladır?

- A) Kronoloji **B) Arkeoloji**
C) Filoloji D) Etnografya
E) Epigrafya

4. Ali öğretmen tarih dersinde öğrencilerine anıt ve taşlardaki yazıların okunmasında tarih biliminin yararlandığı alanı sormuştur. Öğrencilerin aşağıdakilerden hangisini cevap olarak vermesi beklenir?

- A) Nümitmatik B) Arkeoloji
C) Antropoloji D) Heraldik
E) Epigrafi

5. Tarihi olaylar incelemede kolaylık açısından zamana, mekâna ve konuya göre sınıflandırılmıştır.

Buna göre;

- I. Yeni Çağ Tarihi,
II. Kanunî Sultan Süleyman Dönemi,
III. Orta Asya Türk Tarihi,
IV. Türk İslam Devletleri'nde Kültür ve Medeniyet

seçeneklerinden hangileri zamana göre sınıflandırma içerisinde yer almaktadır?

- A) Yalnız I **B) I ve II** C) II ve III
D) II ve IV E) III ve IV

6. Tarih bilimi yazının bulunması ile başlar. Yazıdan önceki devirler tarih öncesi devirler olarak ifade edilir.

Yalnızca tarih öncesi devirlerle ilgili araştırma yapan bir tarihçi aşağıdaki kaynaklardan hangisinden yararlanamaz?

- A) Mühürler
B) Heykel ve kabartmalar
C) Seramik kaplar
D) Mağara resimleri
E) Silahlar

7. Tarihi olayların araştırılmasında aşağıdaki metotlardan hangisi kullanılamaz?

- A) Deney ve gözlem yapmak
B) Neden-sonuç ilişkisi kurmak
C) Arkeolojik bulguları incelemek
D) Yazılı metinleri çözümlmek
E) Yardımcı bilim dallarından yararlanmak

8. "Türk çocuğu ecdadını tanıdıkça daha büyük işler yapmak için kendinde kuvvet bulacaktır" sözü ile Mustafa Kemal, aşağıdakilerden hangisinin önemine vurgu yapmıştır?

- A) Tarih öğrenmenin devleti ayakta tutacağına
 B) Gençliğin gücünü tarihten alarak geleceği aydınlatmasına
C) Tarihi olayların değerlendirilmesinde yaşanan dönemin önemine
D) Tarihin neden sonuç ilişkisinin tarihteki önemine
E) Dünyada barış ve birlik ortamının tarih ile olacağına

9. Türklerin tarih boyunca kullandıkları takvimleri kronolojik olarak sıralamak isteyen bir öğrenci aşağıda verilen seçeneklerin hangisini seçmelidir?

- A) Rumi takvim - hicri takvim - miladi takvim - 12 hayvanlı Türk takvimi - Celali takvim
B) Hicri takvim - miladi takvim - Rumi takvim - 12 hayvanlı Türk takvimi - Celali takvimi
C) 12 hayvanlı Türk takvimi - hicri takvim - Rumi takvim - Celali takvim - miladi takvim
 D) 12 hayvanlı Türk takvimi - hicri takvim - Celali takvim - Rumi takvim - miladi takvim
E) Miladi takvim - Celali takvim - Rumi takvim - 12 hayvanlı Türk takvimi - hicri takvim

10. Bir kazı bölgesinde yapılan araştırmalar sonucunda tohumluk buğday, hayvan iskeletleri, demirden ve altından yapılmış eşyalar bulunmuştur.

Elde edilen bu kalıntılar aşağıdaki yargılardan hangisine kanıt oluşturur?

- A) Tarih çağlarına geçilmiştir.
B) Toplumsal etkileşime kapalıdır.
 C) Üretici yaşam tarzı benimsenmiştir.
D) Mağara yaşamı tamamen sona ermiştir.
E) İlk kullanılan maden altındır.

11. Tarih öncesi devirlerin taş ve maden olarak ikiye ayrılmasında aşağıdakilerden hangisinin temel alındığı söylenebilir?
- A) Bazı hayvanların evcilleştirilmesi
B) Giyim kuşamda değişimin yaşanması
C) Tarımla uğraşılması
D) Kullanılan araç ve gereçlerin özelliği
E) Toplumsal dayanışmanın başlaması

12. Dünyanın ilk kent yerleşim yeri olarak kabul edilen bölge aşağıdakilerden hangisidir?

- A) Çayönü
B) Hattuşaş
C) Göbeklitepe
D) Çatalhöyük
E) Truva

13. "Tarih Sümerlerle başlar", diyen bir tarihçi bu düşüncesine Sümerlerin;

- I. ilk kez yazıyı kullanmaları,
II. tarımsal faaliyetlerle uğraşmaları,
III. Ziggurat denilen tapınak yapmaları
- özelliklerinden hangilerini kanıt olarak gösterebilir?

- A) Yalnız I
B) Yalnız II
C) Yalnız III
D) I ve II
E) II ve III

14. Aşağıdakilerden hangisi Ziggurat'ın kullanım amaçlarından biri değildir?

- A) Rasathane
B) Okul
C) Tapınak
D) Saray
E) Tahıl ambarı

15. Büyük İskender'in MÖ 323'te Babil kentindeki ölümünden sonra imparatorluk İskender'in komutanları arasında paylaşıldı. Bu komutanlar; Mısır'da Ptolemeler, Anadolu'da Selevkos, Makedonya'da Antigonitler krallıklarını kurdular.

Bu bilgilere göre;

- I. İskender İmparatorluğu siyasi birliğini koruyamamıştır.
II. Selevkos Krallığı diğer krallıklara göre daha uzun süre yaşamıştır.
III. İskender İmparatorluğu'nun parçalanmasıyla Helen kültürü sona ermiştir.

yargılarından hangilerine ulaşılabilir?

- A) Yalnız I
B) Yalnız II
C) Yalnız III
D) I ve II
E) II ve III

16. • Sakarya Irmağı çevresinde kurulmuştur.

- Başkentleri Gordion'dur.
• En ünlü kralları Midas'tır.
• Tapates denilen kilim dokumacılığında gelişmişlerdir.

Yukarıda özellikleri verilen Anadolu uygarlığı aşağıdakilerden hangisidir?

- A) Hitit
B) Lidya
C) Urartu
D) Frig
E) İyon

17. Yunan uygarlığında Atina ve Sparta denilen polis şehir devletleri arasında uzun süren mücadeleler yaşanmıştır. Bu mücadelede başarılı olmak isteyen şehir devletleri ordularını güçlendirmek amacıyla halka siyasi haklar vermişlerdir.

Bu durumun aşağıdakilerden hangisinin yaşanmasında etkili olduğu savunulabilir?

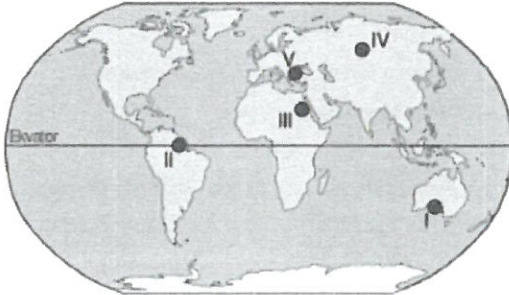
- A) Siyasi yapının demokratik bir özellik kazanmasında
B) Kral ve yöneticilerin yetkilerinin artmasında
C) Devletlerin ekonomik yönden güçlenmesinde
D) Ülke içerisindeki iç isyanların sona ermesinde
E) Merkezî devlet anlayışının monarşik bir yapı kazanmasında

18. Frig kralları tarım ve hayvancılığın gelişmesine önem vererek bunları koruyan kanunlar çıkarmış, kasıtlı olarak saban kırana ve öküz öldürene ölüm cezası vermişlerdir.

Buna göre Friglerle ilgili aşağıdakilerden hangisi söylenemez?

- A) Hukukun ekonomik yaşamdan etkilendiği
 B) Sosyal sınıflaşmanın olduğu
C) Monarşik yönetimin görüldüğü
D) Yaptırım gücü yüksek kuralların oluşturulduğu
E) Tarıma önem verildiği

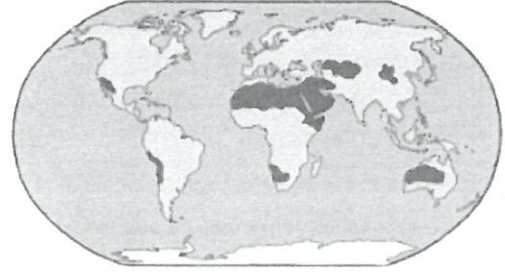
19.



Doğal koşulları göz önüne alınırsa, haritadaki numaralı yerlerin hangisinde biyoçeşitliliğin en çok olduğu söylenebilir?

- A) I B) II C) III D) IV E) V

20. Aşağıdaki haritada bir biyom alanının başlıca görüldüğü yerler verilmiştir.



Haritadaki dağılım göz önüne alınırsa, bu biyom alanında aşağıdaki bitkilerden hangisine yaygın olarak rastlanacağı söylenebilir?

- A) Maki B) Kaktüs C) Bozkır
D) Savan E) Tundra

21. I. Büyük akarsu ağzları
II. Tropikal yağmur ormanları
III. Mercan adaları ve resifler
IV. Bataklıklar
V. Haliçler

Yukarıda verilenlerden kaç tanesi biyoçeşitliliğin fazla olduğu yerler arasında gösterilebilir?

- A) 1 B) 2 C) 3 D) 4 E) 5

22. Benzer bitki ve hayvan türlerinin yaşadığı bölgelere verilen isim aşağıdakilerden hangisidir?

- A) Biyom B) Ekosistem C) Niş
D) Habitat E) Biyosfer

23. Aşağıdakilerden hangisi su kaynaklarında fiziksel ve biyolojik kirlilik oluşmasındaki insan etkilerinden değildir?

- A) Kıyılardaki balık çiftlikleri
B) Deniz ve okyanuslardaki petrol platformları
C) Kutuplardan Ekvator'a doğru denizlerdeki tuzluluk oranının artması
D) Endüstri kuruluşlarından nehirlere bırakılan sıvı atıklar
E) Nehir bağlantısı olan kanalizasyonlar

24. Aşağıdakilerden hangisi, küresel ekosistemdeki madde döngülerinden biri değildir?

- A) Toprak B) Karbon C) Oksijen
D) Su E) Azot

25. Denizler üzerinde esen rüzgârın savurduğu dalgalardan havaya karışan tuzlar, havada yoğunlaşma çekirdekleri oluşturarak bulutların oluşumuna neden olur. Yağışlarla yeryüzüne inen bu tuz kristalleri toprağın verimini artırır.

Aşağıdakilerden hangisi yukarıda özellikleri açıklanan maddeye verilen isimdir?

- A) Plankton B) Aerosol C) Glikoz
D) Azot E) Karbon

26. Dünyada günümüzde uygulanan nüfus politikaları;

- I. nüfus artış hızını yükseltme,
II. nüfus artış hızını düşürme,
III. nüfusun nitelik ve niceliğini iyileştirme (koruma – denge)

politikaları şeklinde sınıflandırılır.

Buna göre aşağıdakilerden hangisinde, bir ülke ile bu ülkede günümüzde uygulanan nüfus politikası yanlış eşleştirilmiştir?

- A) Türkiye – III
B) Almanya – I
C) Hindistan – II
D) Rusya Federasyonu – I
E) Japonya – II

27. Aşağıda bazı ülkeler verilmiştir.

- I. Almanya
II. Çin
III. Brezilya

Bu ülkelerde uygulanmakta olan nüfus politikalarının doğru olarak eşleştirildiği seçenek aşağıdakilerden hangisidir?

	Nüfus Artış Hızını Artırıcı	Nüfus Artış Hızını Azaltıcı	Nüfusun Nitelik ve Niceliğini İyileştirici
A)	I	II	III
B)	I	III	II
C)	III	I	II
D)	II	I	III
E)	III	II	I

28. I. Japonya
II. Endonezya
III. Fransa
IV. Çin
V. Almanya

Yukarıda verilen ülkelerden hangileri birbirinin zıttı nüfus politikaları uygulamaktadır?

- A) I ve III B) I ve IV C) I ve V
D) II ve IV E) III ve V

29. • Mal ve hizmetlere olan talebin artması
• Nüfusun dinamiklerinin artması
• İhracatın azalması
• Sağlık hizmetinde aksamaların artması
• İşçi ücretlerinin ucuzlaması
- Yukarıdakilerden kaç tanesi bir ülkede nüfus hızının artmasının olumlu sonuçları olarak gösterilebilir?
- A) 1 B) 2 **C) 3** D) 4 E) 5

30. Aşağıda verilenlerden hangisi nüfus artış hızını artırmaya yönelik bir uygulama değildir?
- A) Evlenme yaşının düşürülmesi
B) Göçmenlerin ülkeye girişinin kolaylaştırılması
C) Belli bir yaşa kadar eğitim giderlerinin devlet tarafından karşılanması
D) Doğum kontrol uygulamasının azaltılması için çalışmalar yapılması
E) Tek çocuk politikasının uygulanmaya konması

31. Tarihsel süreçte aşağıdaki şehirlerden hangisi daha sonra kurulmuştur?
- A) Roma B) İstanbul C) Pekin
D) Şam **E) New York**

32. Aşağıdaki kentlerden hangisinde bir kent bu kentin gelişmesinde önemli bir rolü olmayan fonksiyonla birlikte verilmiştir?
- A) Tokyo – Sanayi
B) New York – Finans
C) Şam – Ticaret
D) Seul – Tarım
E) Hong Kong – Teknoloji

33. Aşağıdaki şehirlerden hangisinin turizm fonksiyonu diğerlerine göre daha fazla gelişmiştir?
- A) Oxford (İngiltere)
B) Venedik (İtalya)
C) Şam (Suriye)
D) Essen (Almanya)
E) Rotterdam (Hollanda)

34. Şehirlerin oluşumunda sanayileşme ve göç hareketlerinin etkisi fazladır.
- Buna göre aşağıdaki şehirlerden hangisinin gelişmesinde bu durumun etkisi yoktur?
- A) Tokyo **B) Mekke** C) Kocaeli
D) Essen E) New York

35. Aşağıdaki tabloda bazı şehirlerin öne çıkan fonksiyonel özelliği ile etki alanlarının genişliği verilmiştir.

	Fonksiyon	Etki alanı
Dubai	Turizm	Bölgesel
New York	Finans	Küresel
Tahran	Turizm	Bölgesel
Amsterdam	Liman	Bölgesel
Şanlıurfa	Tarım	Yerel

Bu şehirlerin hangilerinde sırasıyla "etki alanı" ve "fonksiyon" özelliklerinde hata yapılmıştır?

- A) Dubai - Amsterdam
B) Tahran - Şanlıurfa
C) New York - Dubai
D) Dubai - Tahran
E) New York - Amsterdam

1. $80^\circ < \alpha < 2880^\circ$

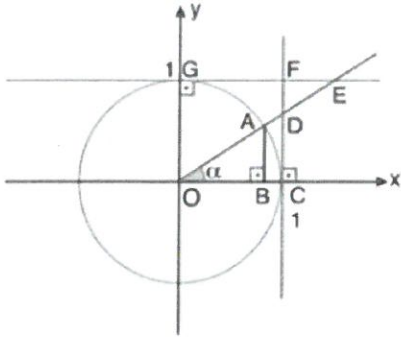
olmak üzere, ölçüsü α olan bir açının esas ölçüsü $\frac{\pi}{2}$ radyandır.

Buna göre, α 'nın alabileceği derece cinsinden kaç farklı değer vardır?

- A) 6 B) 7 C) 8 D) 9 E) 10

$$\alpha = 360 \cdot k + \frac{\pi}{2} \quad k = \{0, 1, 2, 3, 4, 5, 6, 7\}$$

2.



O merkezli birim çemberde $m(\widehat{AOB}) = \alpha$ dir.

Buna göre, aşağıdakilerden hangisi yanlıştır?

- A) $|DC| = \tan \alpha$ dir.
B) $|FE| = \cot \alpha - 1$ dir.
C) $|BC| = 1 - \cos \alpha$ dir.
D) $|FD| = \tan \alpha - 1$
E) $|GE| > 1$ dir.

$$\frac{1 + \frac{5^2}{c^2}}{\frac{1}{c^2}} - \frac{\frac{1}{5^2}}{1 + \frac{c^2}{5^2}} = \frac{\frac{c^2 + 5^2}{c^2}}{\frac{1}{c^2}} - \frac{\frac{1}{5^2}}{\frac{5^2 + c^2}{5^2}} = 1 - 1 = 0$$

3. Tanımlı olduğu aralıkta

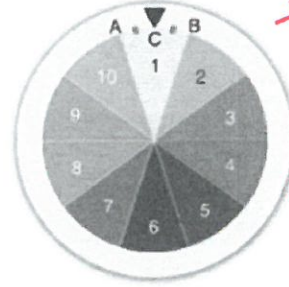
$$\frac{1 + \tan^2 x}{\sec^2 x} - \frac{\operatorname{cosec}^2 x}{1 + \cot^2 x}$$

ifadesinin en sade şekli aşağıdakilerden hangisidir?

- A) -2 B) $\sec x$ C) $\operatorname{cosec} x$
D) 0 E) 2

4. Aşağıda 10 bölmeye ayrılmış ve üzerinde 1'den 10'a kadar olan sayıların bulunduğu bir oyun çarkı verilmiştir. Bu çark bir kez döndürülüp durduğunda okun gösterdiği sayı yarışmacının puanı olmaktadır.

$|\widehat{AC}| = |\widehat{BC}|$ dir.



$$\begin{array}{r} 1570 \overline{) 360} \\ 1460 \\ \hline 130^\circ \rightarrow 5 \end{array}$$

$$\begin{array}{r} 2220 \overline{) 360} \\ 2160 \\ \hline 60^\circ \rightarrow 3 \end{array}$$

Oyun çarkı yukarıdaki konumdayken;

- Önce Kemal çarkı pozitif yönde 1570° döndürüyor. (5)
- Çark durduktan sonra, Metin çarkın durduğu noktadan itibaren çarkı negatif yönde 2220° döndürüyor. (3)

Buna göre, Kemal ve Metin'in aldığı puanların toplamı kaçtır?

- A) 7 B) 8 C) 9 D) 10 E) 11

5.

$$\frac{\sin\left(\frac{77\pi}{2} - \alpha\right) - \cos\left(\frac{100\pi}{2} - \alpha\right)}{\sin\left(\frac{67\pi}{2} - \alpha\right) + \cos\left(\frac{35\pi}{2} + \alpha\right)} = \frac{\sin \alpha - \cos \alpha}{-\cos \alpha + \sin \alpha} = 1$$

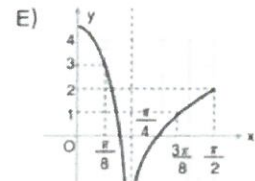
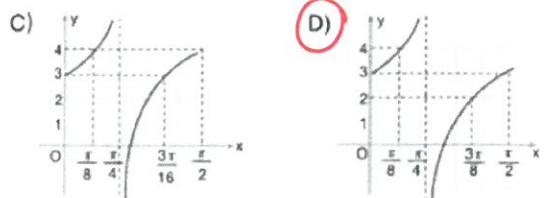
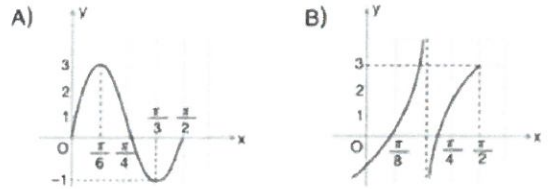
ifadesinin eşiti aşağıdakilerden hangisidir?

- A) $\cot \alpha$ B) $\tan \alpha$ C) -1
D) 0 E) 1

6. $f: [0, \frac{\pi}{2}] \rightarrow \mathbb{R}$

$$f(x) = 3 + \tan 2x$$

fonksiyonunun grafiği aşağıdakilerden hangisidir?

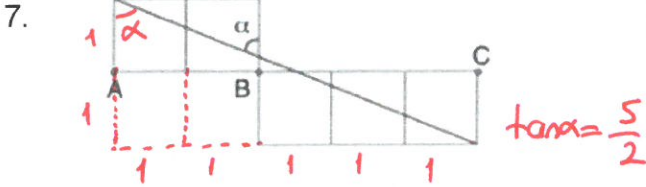


$$x=0 \text{ için } y=3$$

$$x=\frac{\pi}{2} \text{ için } y=3$$

$$\frac{6900}{19} = \frac{360}{19}$$

$$= \frac{66}{19}$$

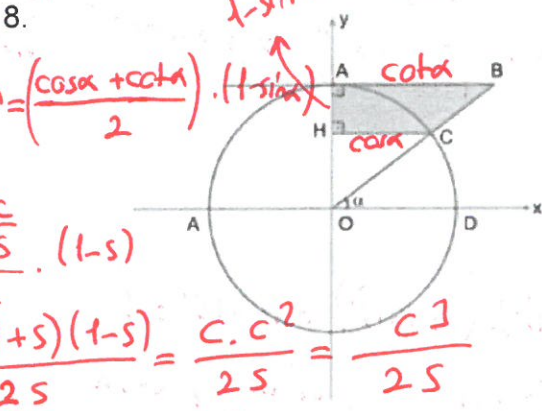


Yukarıdaki şekil özdeş beş kareden oluşmaktadır.

A, B ve C doğrusaldır.

Buna göre, $\tan \alpha$ kaçtır?

- A) 5 B) $\frac{5}{2}$ C) $\frac{5}{3}$ D) $\frac{5}{4}$ E) 1



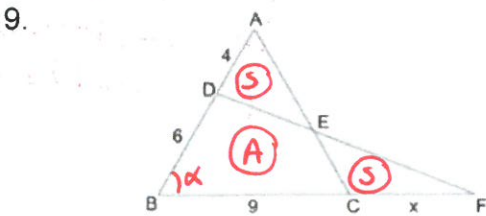
[BA], A noktasında O merkezli birim çembere teğettir.

[CH] \perp [AO], $m(\widehat{BOD}) = \alpha$

Yukarıdaki verilere göre, ABCH yamuksal bölgesinin alanının α türünden eşiti aşağıdakilerden hangisidir?

- A) $\sin^3 \alpha \cdot \sec \alpha$ B) $\frac{2 \sin^3 \alpha}{\cos \alpha}$ C) $\frac{2 \cos^3 \alpha}{\sin \alpha}$
D) $\frac{\cos^3 \alpha}{2 \sin \alpha}$ E) $\frac{\sin^3 \alpha}{2 \cos \alpha}$

$$A(\triangle ABC) = A(\triangle DBF)$$



ABC ve DBF üçgen, |AD| = 4 cm

|DB| = 6 cm, |BC| = 9 cm

Alan(ADE) = Alan(ECF)

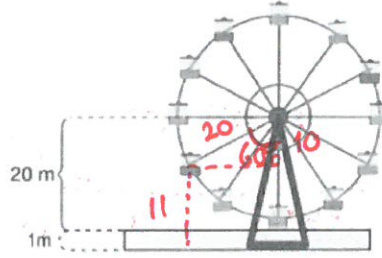
Yukarıdaki verilere göre, |CF| = x kaç cm dir?

- A) 4 B) 5 C) 6 D) 8 E) 9

$$\frac{1}{2} \cdot 10 \cdot 9 \cdot \sin \alpha = \frac{1}{2} \cdot 6 \cdot (x+9) \cdot \sin \alpha$$

$$x = 6$$

10.



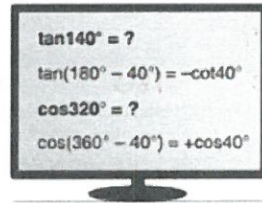
Merkezi yerden 21 m yükseklikte bulunan bir dönme dolaba biniş kabininin yerden yüksekliği 1 m dir.

Dönme dolaba binen Zehra, binmesinden itibaren saat yönünde 6900°'lik bir dönme yaptığı anda Zehra'nın yerden yüksekliği kaç metre olur?

- A) 1 B) 9 C) 11 D) 20 E) 21

11. Bir bilgisayar programı, π ve 2π radyandan büyük ya da π ve 2π radyandan küçük açılarda trigonometrik oranlarını hesaplar. Açının bulunduğu bölgeyi belirleyip fonksiyonların işaretlerini daima doğru hesaplamıştır. Fakat hesaplanacak fonksiyonu sinüs ise kosinüs, tanjant ise kotanjant olarak değiştirerek hata yapıyor. Hesaplanacak fonksiyon kosinüs ve kotanjant ise herhangi bir değişim olmadan işlemleri yapıyor.

Örneğin;



$$\sin 300^\circ = \sin(360^\circ - 60^\circ)$$

$$= -\cos 60^\circ$$

$$= -\frac{1}{2}$$

$$\cot 135^\circ = \cot(180^\circ - 45^\circ)$$

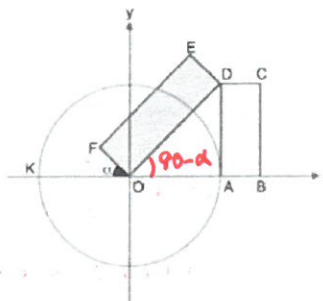
$$= -\cot 45^\circ$$

$$= -1$$

Programın çalışma prensibine göre, $\sin 300^\circ + \cot 135^\circ$ toplamının sonucu kaçtır?

- A) $-\frac{\sqrt{3}}{2}$ B) $1 - \frac{\sqrt{3}}{2}$ C) $-\frac{\sqrt{3}}{2} - 1$
D) $-\frac{3}{2}$ E) $-\frac{1}{2}$

12. Şekilde O merkezli birim çember ile ODEF ve ABCD dikdörtgenleri verilmiştir. ABCD dikdörtgeni birim çembere A noktasında teğettir.



$$m(\widehat{KOF}) = \alpha$$

$$|OF| = |AB| = 1 - \cos \alpha$$

$$\cos(90^\circ - \alpha) = \frac{1}{|OD|}$$

$$|OD| = \frac{1}{\sin \alpha}$$

$$\tan(90^\circ - \alpha) = |AD|$$

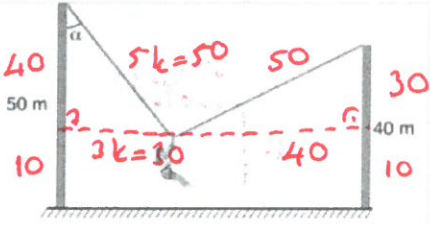
$$\cot \alpha = |AD|$$

Buna göre, A(ABCD) + A(ODEF) toplamının α cinsinden eşiti aşağıdakilerden hangisidir?

- A) $\cos \alpha$ B) $\sin \alpha$ C) $\tan \alpha$
D) $\cot \alpha$ E) $\sec \alpha$

$$11 \quad (1 - \cos \alpha) \cdot \cot \alpha + (1 - \cos \alpha) \cdot \frac{1}{\sin \alpha} = \sin \alpha$$

13. Aşağıda iki direk arasında 100 metre uzunluğundaki bir ip ile oluşturulan zipline parkurundaki Ömer'in anlık görünüşü verilmiştir.



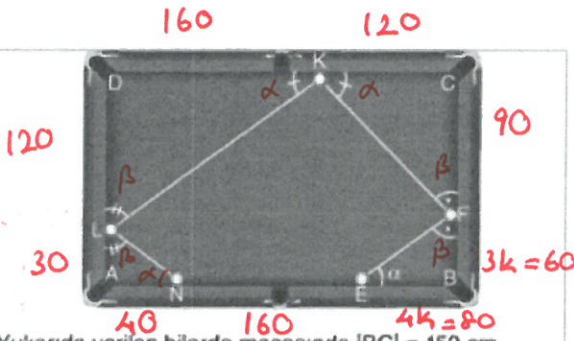
Ömer'in bulunduğu noktada ipin yerden yüksekliği 10 metredir.

α açısının sinüs değeri 0,6 olduğuna göre, iki direk arasındaki mesafe kaç metredir?

- A) 40 B) 50 C) 60 D) 70 E) 80

$$30 + 40 = 70$$

- 14.



Yukarıda verilen bilardo masasında $|BC| = 150$ cm,

$|AB| = 280$ cm dir.

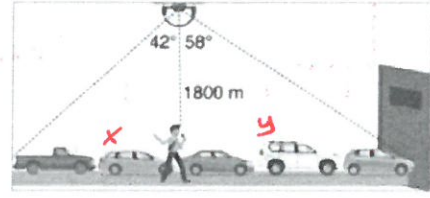
E noktasındaki bir topa atış yapıldığında top kenarlara çarptığı açıyla yansarak hareket ediyor ve N noktasında duruyor.

$|EF| = 100$ cm, $m(\widehat{BEF}) = \alpha$ ve $\tan \alpha = \frac{3}{4}$

olduğuna göre, $|NE|$ uzunluğu kaç cm dir?

- A) 60 B) 80 C) 100 D) 120 E) 160

16. Bir haber spikeri sınır kapısındaki yoğunluktan dolayı oluşan araç kuyruğunu görüntülemek için kendi hizasında zemine dik biçimde 1800 metre yüksekliğe kamerası bulunan bir drone havalandırılmıştır.



Drone, spiker ile kuyruğun başlangıcı arasında 58° lik, spiker ile kuyruğun sonu arasında 42° lik açı görmektedir.

Buna göre, araç kuyruğu kaç kilometredir?

($\tan 58^\circ = 1,6$ ve $\tan 42^\circ = 0,9$)

- A) 3,6 B) 4 C) 4,2 D) 4,5 E) 5

$$\tan 42 = \frac{x}{1800} = \frac{9}{10} \Rightarrow x = 1620$$

$$\tan 58 = \frac{y}{1800} = \frac{16}{10} \Rightarrow y = 2880$$

4500 m
 $4,5 \text{ km}$

17. $(4 - \sqrt{15})^{\sin x} = (4 + \sqrt{15})^{\cos x}$

olduğuna göre, $\tan x$ değeri kaçtır?

- A) -2 B) -1 C) 0 D) 1 E) 2

$$(4 - \sqrt{15}) \cdot (4 + \sqrt{15}) = 16 - 15 = 1$$

$$4 - \sqrt{15} = a \quad a^{\sin x} = \left(\frac{1}{a}\right)^{\cos x}$$

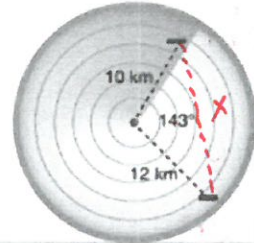
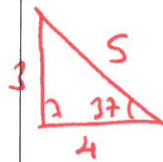
$$4 + \sqrt{15} = \frac{1}{a}$$

$$a^{\sin x} = a^{-\cos x}$$

$$\sin x = -\cos x$$

$$\tan x = -1$$

18. Aşağıda bir denizaltının radar ekran görüntüsü verilmiştir.



$$\cos 143$$

$$\cos(180 - 37)$$

$$= -\cos 37 = -\frac{4}{5}$$

Şekildeki radarda beliren iki görüntünün denizaltıya olan uzaklıkları 10 km ve 12 km dir. İki görüntü arasındaki açının ölçüsü ise 143° dir.

Buna göre, iki görüntünün birbirlerine olan uzaklıkları kaç kilometredir? ($\tan 37^\circ = 0,75$)

- A) $2\sqrt{13}$ B) $\sqrt{149}$ C) $\sqrt{211}$
D) $2\sqrt{71}$ E) $2\sqrt{109}$

$$x^2 = 100 + 144 - 2 \cdot 10 \cdot 12 \cdot \cos 143^\circ$$

$$x^2 = 100 + 144 + 2 \cdot 10 \cdot 12 \cdot \frac{4}{5} \Rightarrow x = 2\sqrt{109}$$

15. $26a = \pi$ olmak üzere,

$$\frac{\sin 9a \cdot \tan 15a}{\tan 11a \cdot \cos 4a}$$

ifadesinin değeri kaçtır?

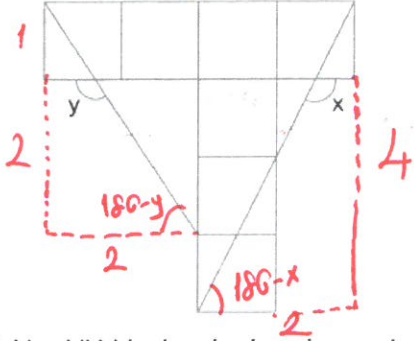
- A) 1 B) $\frac{1}{2}$ C) $\frac{1}{4}$ D) $-\frac{1}{2}$ E) -1

$$\tan 11a = -\tan 15a$$

$$13a = \frac{\pi}{2}$$

$$\sin 9a = \cos 4a$$

19.



Yukarıdaki şekil birim karelerden oluşmuştur.

Şekilde verilen x ve y açıları için $\tan x + \cot y$ toplamının değeri kaçtır?

- A) -3 B) $-\frac{8}{3}$ C) -2 D) $-\frac{3}{2}$ E) $-\frac{5}{3}$

$$\tan(180-x) = \frac{4}{2} \Rightarrow \tan x = -2$$

$$\cot(180-y) = \frac{2}{3} \Rightarrow \cot y = -\frac{2}{3}$$

$$\tan x + \cot y = -2 - \frac{2}{3} = -\frac{8}{3}$$

20. $f(x) = 3 \cdot \sin^2\left(-\frac{2}{\pi}x + 3\right) + 2$

fonksiyonunun esas periyodu kaçtır?

- A) $\frac{\pi}{2}$ B) $\frac{\pi}{4}$ C) π^2 D) $\frac{\pi^2}{2}$ E) $2\pi^2$

$$T = \frac{\pi}{\left|-\frac{2}{\pi}\right|} = \frac{\pi^2}{2}$$

21. $A(5m - 2, 4)$ noktası y ekseninde ve $B(-3, n + 3)$ noktası x ekseninde olduğuna göre, $m \cdot n$ çarpımı kaçtır?

- A) $-\frac{15}{2}$ B) $-\frac{2}{5}$ C) $-\frac{6}{5}$ D) $-\frac{18}{5}$ E) $-\frac{21}{2}$

$$5m - 2 = 0 \quad m + 3 = 0$$

$$m = \frac{2}{5} \quad n = -3$$

$$m \cdot n = \frac{2}{5} \cdot (-3) = -\frac{6}{5}$$

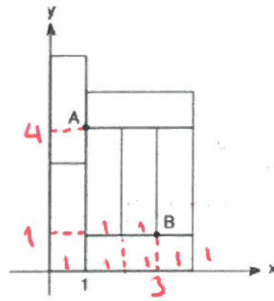
22. Düzlemde $A(a - 3, 3b - 2)$ ve $B(5 - a, b + 6)$ noktalarının oluşturduğu $[AB]$ 'nin orta noktası $C(m, 2b - 1)$ olduğuna göre, $m + t$ toplamı kaçtır?

- A) -5 B) -4 C) -3 D) -2 E) -1

$$m = \frac{a-3+5-a}{2} = 1$$

$$2b - 1 = \frac{3b-2+b+6}{2} \quad 4b-2 = 4b+4 \quad t = -2$$

23.



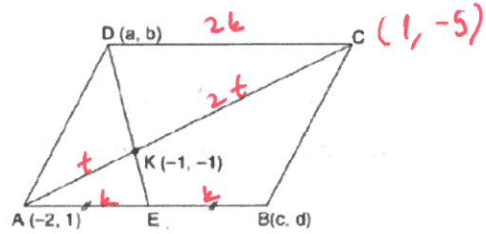
Birbirine eş 7 tane dikdörtgen, koordinat düzleminde şekildedeki gibi yerleştirilmiştir.

Yukarıda verilene göre, $[AB]$ 'nin orta noktasının koordinatları aşağıdakilerden hangisidir?

- A) $(3, \frac{3}{2})$ B) $(\frac{3}{2}, 4)$ C) $(\frac{5}{2}, 3)$ D) $(2, \frac{5}{2})$ E) $(\frac{5}{2}, \frac{5}{2})$

B(3, 1)
A(1, 4)
 $(\frac{3+1}{2}, \frac{1+4}{2}) = (2, \frac{5}{2})$

24.



Yukarıda verilene göre, $\frac{a+c}{b+d}$ oranı aşağıdakilerden hangisine eşittir?

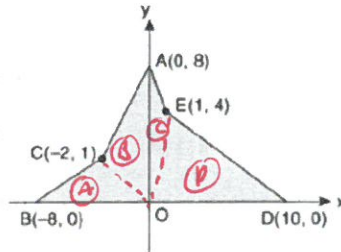
- A) $\frac{1}{6}$ B) $\frac{1}{5}$ C) $\frac{1}{4}$ D) $\frac{1}{3}$ E) $\frac{1}{2}$

$$a + c = 1 + (-2) = -1$$

$$b + d = 1 + (-5) = -4$$

$$\frac{-1}{-4} = \frac{1}{4}$$

25.



Yukarıda verilene göre, taralı bölgenin alanı kaç birimkaredir?

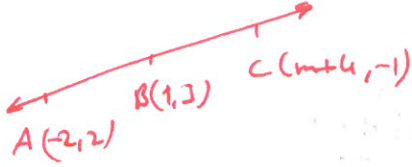
- A) 40 B) 36 C) 25 D) 20 E) 15

$$A = \frac{8 \cdot 1}{2} = 4 \quad C = \frac{8 \cdot 1}{2} = 4 \quad 20 + 8 + 4 + 4 = 36$$

$$B = \frac{8 \cdot 2}{2} = 8 \quad D = \frac{10 \cdot 4}{2} = 20$$

26. A(-2, 2), B(1, 3) ve C(m + 4, -1) noktaları doğrusal olduğuna göre, m kaçtır?

A) -9 B) -12 C) -15 D) -18 E) -21



$$m_{AB} = m_{BC}$$

$$\frac{3-2}{1-(-2)} = \frac{-1-3}{m+4-1}$$

$$\frac{1}{3} = \frac{-4}{m+3} \quad m+3 = -12$$

$$m = -15$$

27. Düzlemde A(-2, 3) ve B(4, 5) noktalarından geçen doğrunun denklemi aşağıdakilerden hangisidir?

A) $3y - x - 11 = 0$ B) $x - 3y + 9 = 0$
C) $3x - 3y = 0$ D) $3x + 2y + 11 = 0$
E) $x + 3y + 11 = 0$

$$\frac{y - y_1}{x - x_1} = \frac{y_2 - y_1}{x_2 - x_1}$$

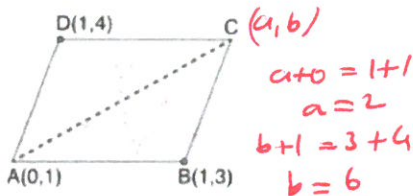
$$\frac{y - 3}{x - (-2)} = \frac{5 - 3}{4 - (-2)}$$

$$\frac{y - 3}{x + 2} = \frac{2}{6}$$

$$3y - 9 = x + 2$$

$$3y - x - 11 = 0$$

- 28.



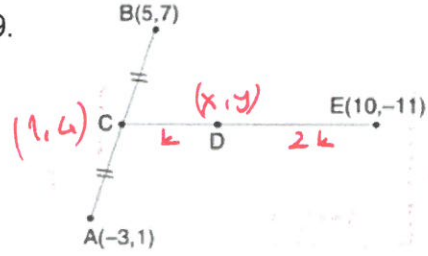
ABCD paralelkenar olduğuna göre, |AC| kaç birimdir?

A) 4 B) 5 C) $2\sqrt{7}$ D) $\sqrt{29}$ E) $4\sqrt{2}$

$$A(0,1) \quad B(2,6)$$

$$|AB| = \sqrt{(2-0)^2 + (6-1)^2} = \sqrt{29} \quad 14$$

- 29.



Şekilde $|AC| = |BC|$ ve $|DE| = 2|CD|$ olduğuna göre,

D noktasının koordinatları aşağıdakilerden hangisidir?

A) (2, -3) B) (4, 3) C) (4, 2)
D) (2, -1) E) (4, -1)

$$C\left(\frac{-3+5}{2}, \frac{7+1}{2}\right) = C(1, 4)$$

D (x,y)

x için

$$9 = 3k$$

$$3 = k$$

$$1+k = x$$

$$4 = x$$

y için

$$15 = 3k$$

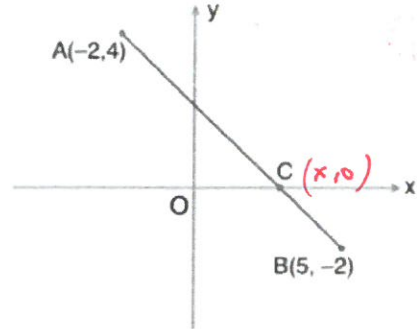
$$5 = k$$

$$4-k = y$$

$$-1 = y$$

$$D(4, -1)$$

- 30.



A, B ve C doğrusal olduğuna göre, |OC| kaçtır?

A) 2 B) $\frac{7}{3}$ C) $\frac{8}{3}$ D) 3 E) $\frac{10}{3}$

$$m_{AC} = m_{BC}$$

$$\frac{-2-4}{5-(-2)} = \frac{-2-0}{5-x}$$

$$\frac{-6}{7} = \frac{-2}{5-x}$$

$$-30 - 6x = -14$$

$$16 = 6x$$

$$\frac{8}{3} = x$$