

# FORMKAMPÜS KOLEJİ - 10. SINIF STS-4

Ad Soyad:

TÜRKÇE

Sınıf-No:

TÜRKÇE (30)

1. Edebiyatçılarımız bağımsız çalışsalar bile eserlerinde ele aldığı konuların önemli bir bölümü toplumun öz bağrından çıkmıştır. Sözelimi Fuzûlî, her ne kadar ilahi konularda yazmış olsa da kimi eserlerinde sosyal konulara değinmekten kendini alamamıştır. Buna en iyi örnek, kendisine bağlanan maaşı almamaktan ötürü yazdığı ünlü "Şikâyetnamesi"dir. Aynı yüzyıllarda yaşayan Bağdatlı Rûhî de dönemin sosyal meselelerine eserlerinde yer verir. Taşlıcalı Yahyâ, Şehzade Çelebi'nin katli üzerine yazdığı mersiye ile "Hatâsı gayr-ı muayyen günâhı nâ-malûm / Zihî şehîd ü saîd ü saîd şeh-i mazlum" (Hatası görülmemiş ve günahı bilinmemişken öldürülen şehzâde, ne mübârek ve mânen ve mutlu bir şehîd ve ne derece zulme uğramış bir sultândır) diyerek duyduğu üzüntüyü dile getirmiş, "N'olaydı görmeye idi bu mâcerâyı gözüm / Yazuklar ana revâ görmedi bu râyı gözüm" (Keşke şu olayı gözüm görmemiş olsaydı. Şehzade hakkındaki hükmü, uygulanan cezayı adalete uygun görmedim) beyiti ile hem askerinin hem de halkın hislerine tercüman olmuştur.

**Bu parçada asıl anlatılmak istenen aşağıdakilerden hangisidir?**

- A) En ünlü sanatçılar, halkın sıkıntılarına değinen sanatçılardır.  
B) Toplumların bir kültür oluşturmadaki temel güç, edebiyattır.  
C) Edebiyat, toplumsal hayat ile bir ilişki içerisindedir.  
D) Edebiyat ile tarih arasındaki ilişki bir eserden yola çıkılarak kurulamaz.  
E) Edebiyatın sosyal yaşama yön verme özelliği her zaman öncelikli meseledir.

2. Ey köyleri hududa bağlayan yaslı yollar a  
Dönmeyen yolculara ağlayan yaslı yollar a  
Ey garip çizgilerle dolu han duvarları b  
Ey hanların gönlümü sızlatan duvarları b

**Yukarıdaki dördlükten aşağıdakilerin hangisine örnek verilemez?**

- A) Çapraz kafiyeye  
B) 14'lü hece ölçüsüne  
C) Ek ve kelime biçiminde redife  
D) Tunç kafiyeye  
E) Tam kafiyeye

3. İki genç birbirlerini sevmektedirler fakat gelenekler gençlerin evlenmesine izin vermez. Kızın babası, gençleri ayırmak için kızını uzak bir diyara götürür. Delikanlı, sevgisinin ardından diyar diyar yıllarca dolaşır durur. Yoksulluktan, ölüm tehlikesinden tutun hapisliklere kadar birçok badire atlatır. Aradan yıllar geçer. İki gencin de sevdası bitmez. Tüm olumsuzluklara rağmen kavuşma arzusuyla her olumsuzluğa göğüs gererler.

**Yukarıda sözü edilenleri bir divan şairi anlatmak isteseydi aşağıdaki nazım biçimlerinden hangisini kullanırdı?**

- A) Gazel  
B) Kaside  
C) Murabba  
D) Terkibent  
E) Mesnevi

4. Yar sana

Çağlar sular yarsana

Çünkü Ferhat'im dersin

Bulunmaz mı yar sana

**Bu dördlük için aşağıdakilerden hangisi söylenemez?**

- A) Bir mani çeşidi olan kesik manidir. ✓  
B) Hece ölçüsünün yedili kalıbı kullanılmıştır. ✓  
C) Âşık edebiyatı geleneğine uygun bir şiirin son dördlüğüdür.  
D) Anonim halk şiiri nazım biçimidir. ✓  
E) Cinaslı mani türüne örnektir. ✓

5. ----, ders vermek amacıyla hayvanlar ya da cansız varlıklar arasında geçen bir olayı genellikle manzum olarak anlatan bir metin türüdür. Olaya dayalı bir anlatıma sahiptir. Yaşamdan alınan küçücük kesitler, hayvanlar ya da bitkiler arasında geçmiş gibi anlatılarak ders vermeyi amaçlar. Verilmek istenen ileti, metnin sonunda doğrudan verilir. Genellikle kahramanları hayvanlar olan, az da olsa bitkilerin de kahraman olduğu bu edebî türde kahramanlara insani özellikler yüklenerek verilmek istenen ileti etkili kılınır.

**Bu parçanın başına aşağıdakilerden hangisi getirilir?**

- A) Masal  
B) Efsane  
C) Fabl  
D) Menkıbe  
E) Halk hikâyesi



6. Edebiyat, genel ve geniş kapsamıyla yazılı söz demektir. Bu nedenle "yazın" terimi de kullanılır edebiyat yerine. Salt söze dayanan bir edebiyat yok mudur? Vardır elbette. Nitekim yazılı edebiyattan önce, bugün de varlığını sürdüren söylencelere (efsanelere), halk geleneklerine dayanan, ulusların ilkel düşüncelerini yansıtan, doğa-insan ilişkilerine ayna tutan bir sözlü edebiyat vardı. Bugün de vardır. Ne ki her toplum kendi edebiyatını saptama, gelecek kuşaklara ve insanlığa sunma isteğini duyduğu zaman bu sözlü ürünleri de yazılı hâle getirecektir.

**Bu parçada aşağıdaki sorulardan hangisinin cevabı yoktur?**

- A) Edebiyat nedir?
- B) Edebiyat yerine neden yazın terimi kullanılmıştır?
- C) Sözlü edebiyat, yazılı edebiyattan ne kadar süre önce var olmuştur?
- D) Sözlü edebiyat doğa-insan ilişkilerine ayna tutar mı?
- E) Toplumlar ne zaman sözlü ürünleri yazıya dökme ihtiyacı duymuştur?

7. Halk topluluğu önünde, hikâyeci âşıklar tarafından söylenen, nesir ve nazım karışık hikâye çeşidine halk hikâyesi denir. Yazarları belli olmayan bu hikâyelerin çoğunun konusu Kerem ile Ashı, Tahir ile Zühre, Âşık Garip'te olduğu gibi sevgidir. Köroğlu gibi kahramanlık hikâyeleri de vardır. Halk hikâyelerinde mensur kısımlar taklitler ve jestlerle, manzum kısımlar ise saz çalarak söylenir. Bu hikâyelerde de olağanüstü olaylara çok yer verilmiştir. Halk hikâyesi, destan çağları geçtikten sonra, eski destanların yerini tutmuştur. Bugün ise modern romanla tiyatro ve sinema halk hikâyesinin yerini almıştır.

**Bu parçada halk hikâyesi ile ilgili aşağıdaki sorulardan hangisinin cevabı yoktur?**

- A) Halk hikâyelerinin konuları nelerdir?
- B) Halk hikâyeciliğinin ünlü yazarları kimlerdir?
- C) Halk hikâyesi örnekleri nelerdir?
- D) Halk hikâyesinin tanımı nedir?
- E) Halk hikâyesinin yerini günümüzde hangi türler tutmaktadır?

- 8. I. Kitabın tüm sayfalarını zevkle okumuştur.
- II. Çiçeklerin açmasıyla ortalığa bahar kokusu yayıldı.
- III. İnsanların sözleri ile yaptıkları birbirini tutmalı.
- IV. Fotoğraflara bakınca yüzünde tebessüm belirdi.
- V. Hayata tozpembe bakmayı hiç bırakmadı.

**Yukarıdaki numaralandırılmış cümlelerin hangisinde fiilimsiye yer verilmemiştir?**

- A) I
- B) II
- C) III
- D) IV
- E) V

9. İnsanoğlunun hikâyeye ilgi duyması ve onu sevmesinin başlıca sebeplerinden biri meraktır. "Ne olmuş, nasıl olmuş, neden olmuş, sonra ne olmuş?" sorularında barizleşen insanın merak duygusu onu hikâyeye götürür. Merak duygusu çoğu zaman onun "hoşça vakit geçirme" arzusuna hizmet etmiştir. Ancak söz konusu sorular ve yazarın bunlara verdiği cevaplar basit bir merakın cevabı olmaktan kurtuldukça ciddi manada gerçeğin kapılarını aralamaya başlar. Bunlar insanın bizzat kendisi ve kendisini kuşatan hayata dair gerçeklerdir.

**Bu parçada hikâye türü ile ilgili aşağıdakilerden hangisine değinilmemiştir?**

- A) İnsanoğlunun hikâyeye ilgi duymasının sebeplerinden birinin merak olduğuna
- B) Bazı sorularla insanın merak duygusunun daha da belirginleştiğine
- C) Merak duygusunun insanın hoşça vakit geçirme arzusunu karşılayacağına
- D) Hikâyeyi okuyan herkesin gerçeğin kapılarını aralayacağına
- E) Hikâyelerdeki gerçekliğin aslında kişinin kendi gerçeği olduğuna

10. Göreve yeni başlayan muhtar, köylüleri yanına çağırıp onların sorunlarını dikkatlice dinledi.

**Bu cümlede virgülün kullanım işlevi aşağıdakilerden hangisidir?**

- A) Sıralı cümleleri birbirinden ayırmak  
B) Cümle içinde ara sözleri ayırmak  
C) Uzun cümlelerde yüklemden uzak düşmüş özneyi belirtmek  
D) Anlama güç kazandırmak için tekrarlanan kelimeleri ayırmak  
E) Birbiri ardınca sıralanan eş görevli kelime gruplarını ayırmak

11. Aşağıdaki cümlelerde geçen altı çizili bölümlerin hangisi isim tamlaması **değildir**?

- A) Eserlerinde tabiat tasvirlerini çok canlı anlatırdı.  
B) Okuduğu şiirin dünyasına hemen de kaptırmıştı kendini.  
C) Hikâyenin olay örgüsünü yazmaya çalışıyordu.  
D) Romandaki kahramanların ruh hâlleri onu etkilemişti.  
E) Elindeki kalın kitabı akşamdan beri bitirmeye çalışıyordu.

12. Fuzuli; konuşma dilinin kısa cümle, devrik cümle, soru cümlesi kullanımından yararlanmıştır. Ayrıca şiirlerinde konuşma dilinin seslenme kelimelerini, deyimleri, vurgu ve tonlamasını kullanmıştır. Şiir dilinde anlam ve ses yönünden iyi düzenlenmiş kelime kullanımıyla sağlanan yoğun anlatımdan yararlanmıştır. Etkileyiciliği sağlayan tekrarlara ve tezatlı kullanımlara yer vermiştir. Özellikle söz tekrarlarından şiirde ahengi sağlamakta yararlanmıştır. Şiirlerinin yaşayabilmiş olmasında da dili içten, sade ve ustaca kullanmasının payı vardır. Onun alçakgönüllü, iddiasız anlatımı şiirlerini yalnız günümüze taşımakla kalmamış aynı zamanda şiirlerinin etki alanını genişletmiştir.

**Yukarıdaki paragrafta Fuzuli'yle ilgili aşağıdaki yargılardan hangisine ulaşamaz?**

- A) Eserlerinde konuşma dilinin cümle yapısından yararlanmıştır.  
B) Eserlerinde yoğun bir anlatım söz konusudur.  
C) Eserlerinde tekrarlar ve tezatlı kullanımlar, etkileyiciliği sağlayan unsurlardandır.  
D) Şiirlerinin yaşayabilmiş olmasında dili kullanmadaki başarısının yanı sıra hayal gücünün de etkisi vardır.  
E) Onun anlatımındaki alçakgönüllülük, şiirlerinin etki alanını da genişletmiştir.

13. Ağaçlar çiçek açmış, papatyalar kanlı canlıydı. Kayısı köpüğü saman sarısı düğün çiçekleri, yeşillerin en uçuğu, pembelerin en hafifleri... Bir sevinçli, konuşkan sevgi tomurcuklarda; bir kanat sesiydi havada. Ve uzayıp giden o akşam saati hiç bitmeyecek gibi geldi bana. Yavaş yavaş ormanın içine yürüdüm. Bitkiler dile geliyordu renk renk ve konuşuyorlardı gün ışığıyla... Orman derinlikleri deniz gibi, insanı alıp giden bir duygu, bir sonsuzluk... Başka bir musikide yalnızlık, hiç duymadığımız başka bir musikiydi bu.

**Bu parçada aşağıdakilerden hangisi yoktur?**

- A) İsim tamlaması  
B) Sıfat tamlaması  
C) Edat  
D) İsim-fiil  
E) Sıfat-fiil



14. Aşağıdakilerin hangisinde birden fazla sıfat tamlaması kullanılmıştır?

- A) Masmavi göğün altında uzanmış yatıyorum hayaller kurarak.  
B) Evimiz çıkamaz sokağın sonunda yeşil boyalı bir evdi. 1 2  
C) Lokman Hekim, ölüme çare arayıp durmuş yıllarca.  
D) Evin duvarına kocaman resimler yapmış çocuklar.  
E) Köy çocukları okula gidebilmek için bir çare arıyorlar.

15. Aşağıdaki cümlelerden hangisi yazım ve noktalama yönünden yanlıştır?

- A) Kitap Fuarı'na gelen yazarlardan biri de Mustafa Kutlu'ydu.  
B) Ünlü Ressam; İstanbul'a gelerek resim sergisinin açılışında konuştu.  
C) Tiyatronun son perdesini izleyip öyle çıkalım, dedi.  
D) Olağan üstü olayların konu edildiği efsaneleri okuyordu.  
E) Şiir Dinletisinde Çanakkale Şehitleri destanını çok içli okumuştur.

16. (I) İnsan, diğer varlıkların hayatını ancak bilmek ve düşünmek istediği zaman araştırıp inceleyerek öğrenir. (II) Kendi hayatını ise insan dolaysız bilir ve kendisinin bir hayat sahibi olduğunu hiç unutmaz. (III) İnsan benmerkezci olup onun gözünde hakiki hayat, sadece kendisinin hayatıdır. (IV) Çevresindeki diğer varlıkların hayatı ona kendi hayatının bir uzantısı gibidir. (V) Diğer varlıklar için bir kötülük arzu etmemesi onların acılarını görüp mutsuz olmamak ve başkalarına iyilik etmesi de kendisine fayda payı çıkarabilmek içindir.

**Bu parçada vurgulanan düşünceyi en kapsamlı biçimde içeren ana düşünce cümlesi aşağıdakilerden hangisidir?**

- A) I. B) II. **C) III.** D) IV. E) V.

17. İnsanoğlu hızlı yaşantı, başarı tutkusu, doyum-suzluk, zevk ve eğlence coşkusu ile mutluluğu arama çabası verirken ne yazık ki kendini somut zevklere kapılmaktan kurtaramamaktadır. Tanıyonunu bile denetleyemeyen insanın doğaya hâkim olduğunu düşünmek, oldukça zor. Bunu gören kişi, kendisini güçsüz zayıf ve yetersiz hissetmekten alıkoyamadığı için şiddetle sarsılıyor. Hayatı, varoluşu sorgulamaya başlıyor. Ölümle yüzleşiyor. Mikroskopik canlılar, onu korkutuyor. Böyle bir durumda insan, büyük bir kaos yaşıyor, içindeki sonsuzluk özlemi veya arayış, onu hayatıyla ilgili radikal kararlar vermeye veya deve kuşu yöntemiyle gerçekleri görmezden gelmeye yöneliyor. Bazen de bunlardan hangisini seçeceğine bir türlü karar veremiyor.

**İnsanın hayatın sırları karşısında kendisini güçsüz hissetmesinin sonuçları arasında,**

- I. Ölüm ve yaşam üzerine kafa yormak  
II. Yaşamıyla ilgili köklü kararlar almak  
III. Gerçekleri yadsımak  
IV. İnsanları daha doğru anlamak  
V. Karmaşa ve ikilem yaşamak

**durumlarından hangisi veya hangileri yoktur?**

- A) I. ve V. B) II, III ve IV. **C) Yalnız IV.**  
D) IV. ve V. E) Yalnız V.



18. (I) Garip kitabındaki şiiirler ve Garip manifestosunda şiiir hakkında öteden beri alışlagelen anlayışlardan oldukça uzak ve farklı görüşler yer alır. (II) Garip anlayışı, büyük ve küresel sorunların ÷lkemize yansıdığı bir dönemde, ortaya çıkmıştır. (III) Bu yadırgatıcı, farklı ve sarsıcı görüşleri, şiiirimizin yozlaşmasını önlemek isteyen kişiler, şiddetle eleştirirler. (IV) Ama Nurullah Ataç ve Sabahattin Eyübođlu'nun desteđiyle geniş sayılabilecek bir okuyucu kitlesi üzerinde etkili olmaya başlayan Garipçiler kendilerine güvenmeye başlarlar. (V) Gelgelelim Orhan Veli ve diđer iki arkadaşı, ortaya koydukları ilkelere sonuna kadar bađlı kalmazlar ve her biri ayrı bir yol tutar.

**Bu parçanın düşünce akışını numaralanmış cümlelerden hangisi bozmuştur?**

- A) I.  B) II. C) III. D) IV. E) V.

19. Onun şiiirlerinde insana özgü her durum vardır. İnsan ormanında dolaşırken dibine varıp gölgesinde oturmadığı ağaç bırakmaz. Çoğunlukla toplumcu bir şiiirdir onunki. Ama sanatsal değerin düzeyini aşağı çekmez. Sanatını asla slogana bođmaz. Çok duyarlı bir gözlemcidir. "Yaşadıklarımın Öğrendiğim Bir Şey Var." diyen Ataç Behramođlu gibi yaşadıklarına, duyduklarına ve gördüklerine ilişkin görüntüler biriktirir şiiirlerinde.

**Bu parçada sözü edilen şairle ilgili olarak aşağıdakilerden hangisi söylenemez?**

- A) Şiiirlerinde üslup çeşitliliđi görülür.  
B) Genellikle bireysellikten uzak bir tutum takınır.  
C) Olup bitenlere karşı ilgisiz deđildir.  
D) Estetiđi ihmal etmeyen bir tavrı vardır.  
E) Şiiirde bir dünya görüşünün propagandasını yapmaz.

20. Koşuları bilirsiniz. Eđer ortada bir hedef, bir yarış yoksa bir koşuyu da yapmaya imkân yoktur. Nereye, kimden önce koşacaksınız, deđil mi? Bir rakip, bir hedef bulunmalı elbette. Zengin olmaya çalışmak da böyle bir şeydir. Önünüzde bir zengin olmalı ki ona yetişmeye çalışsınız. Bu da dođal bir motivasyondur: Ona imrenmek ve onun gibi olmaya çalışmak. Bu durum, insanı ve toplumu geliştiiir. Hem var olanı korur hem yok olanı varlıđa kavuşturur. Oysaki çođumuz, zengin olmaya çalışacağımıza zengin olmuş adamın bunu hak etmediđini düşünmeye meylediyoruz. Sanki o adam bir anda fakirleşirse mutlu olacağız. Bir tür hastalık işte.

**Bu parçanın anlatımında aşağıdakilerden hangisi yoktur?**

- A) Benzetme ve ilişki kurma yoluyla somutlama yapılmıştır.  
B) Söyleşme havasında bir üslup benimsenmiştir.  
C) Tartışmacı anlatıma yer verilmiştir.  
D) Toplumumuzda gıpta etmeye deđil, kıskanmaya eğilimin olduđu vurgulanmıştır.  
 E) Yazarın amacı, okuyucuyu olay içinde yaşatmaktır.

21. Karartılmış küçük bir odada, pencerenin dibinde baştan aşağı aklara bürünmüş olarak yerde yatıyordu babam. Boyu da ÷rkütücü denecek kadar uzun görünüyordu. Çıplak ayaklarının parmakları, tuhaf bir biçimde, birbirinden ayırık duruyordu. Şimdi huzur içinde göğsünde kavuşturulmuş ellerinin ince yapılı parmakları da çarpılmış, bir zamanlar pırl pırl parlayan gözlerini birer bakır sikke sımsıkı kapatmıştı. Sevimli yüzü kararmıştı. İğrenç bir biçimde sırttan dişleri yüređime korku salıyordu. Anneminse ağlamaktan uçuk mavi gözleri şişmiş, bir gözyaşı seli içinde eriyip gitmişti.

**Bu parçanın anlatımında aşağıdakilerden hangisi yoktur?**

- A) Gözlem gücüyle seçilen ayrıntılarla izlenim oluşturulmuştur.  
B) Öyküleyici ve betimleyici anlatıma başvurulmuştur.  
 C) Örnekleyci anlatımlara yer verilmiştir.  
D) Duygusal etkilenmelere dayalı öznel yargılar yer almıştır.  
E) Abartmalı ve benzetmeli anlatım bulunmaktadır.



22. Yunan efsanesinin düşsel varlıkları arasında Proteus vardır. Hem deniz tanrısının çobanıdır, onun sürülerine bakar hem de doğanın sırrına erenlerdendir. Geleceği bildirme gücüne sahiptir. Ama bir türlü ele geçirilemez çünkü bir biçimde kalmaz, peşindeki insanları aldatmak için hep biçimden biçime girer. Cahit Sıtkı Tarancı da bugünkü Türk şiirinin Proteus'udur.

**Bu parçada Cahit Sıtkı Tarancı'nın hangi özelliği vurgulanmaktadır?**

- A) Sanatın sırlarını çözdüğü  
B) Olayları doğru yorumlayıp geleceği görebildiği  
C) Yaratıcı bir kişiliğe sahip olduğu  
D) Anlatımının yoğunluğu  
E) Kendini sürekli olarak yenileyip geliştirdiği

23. (I) Şefkat duygusunda koşulsuz bir muhabbet söz konusudur. (II) Şefkat, sevginin şartsız hâli olup insanları olumlu olumsuz her özelliği ile sevmeyi doğurur. (III) Aşkınılık, yücelik ve insana özgülük özelliklerine sahip olan bu duyguda sevginin yönü ve nesnesi bellidir. (IV) Şefkat duygusu, merhamet duygusunun olgunlaştırılmış ve özelleştirilmiş hâlidir. (V) Bilgiyle geliştirilen, duygusal farkındalıkla ortaya çıkan ve kişiyi sosyalleştiren bu duygu, bir toplumda egemense orada nezaket ve zarafet vardır.

**Bu parçadaki numaralanmış cümlelerden hangi ikisinden birinin çıkarılması düşüncelerde bir eksilmeye yol açmaz?**

- A) I. ve II.      B) II. ve III.      C) III. ve IV.  
D) II. ve IV.      E) II. ve V.

24. Cimri bir adam, sahip olduğu altınlarını gömüp ara sıra ziyaret ederek incelemiş. Bu hareketi, işçilerinden birinin dikkatini çekmiş ve cimrinin altınlarını çalmış. Cimri dönünce altının yerinde yeller estiğini görmüş, ağlayarak saçını başını yolmuş. Onu böyle perişan gören komşusu, nedenini öğrenince şöyle demiş: "Kendini üzme artık, bir taş alıp aynı çukura koy ve o taşın, altınların olduğunu düşün. Çünkü kullanmayı hiç düşünmediğine göre taş da aynı işi görecektir."

**Bu parçada anlatılmak istenen, aşağıdakilerden hangisidir?**

- A) Paranıza sahip çıkmanız gerekir.  
B) Paranızı kaybettiğinizde tekrar kazanmanın yolu vardır.  
C) Paranın değeri sahip olmakta değil, onu kullanmaktır.  
D) Altının yerini tutacak başka bir madde bulunabilir.  
E) Para için kendinizi üzmenize gerek yoktur.

25. Yazarın ödün vermez bir mükemmeliyetçi olmasını istiyor değilim. Ancak, mükemmellik düşünce-sine sahip olmayı tümüyle bir yana bırakamayız. İster şiir olsun ister anı ya da roman, metnin dönük olduğu yön daima yazınsallıktır. Yahya Kemal "Mısra haysiyetimidir." demiş ve şiire verdiği önemi vurgulamıştır.

**Yazarın bu parçada Yahya Kemal'in sözüyle vurguladığı aşağıdakilerden hangisidir?**

- A) Edebi her türde sanat ve sanatçılık hissettirilmelidir.  
B) Şiir, roman, anı gibi türlerin anlatımı aslında aynı doğrultadır.  
C) Edebi türlerin hemen hepsinde işlenen konu aynıdır.  
D) Şiir, sanatçılığın doruk noktasına çıktığı tek türdür.  
E) İçerik yapısı, bir eseri tanıtan en önemli öğedir.

26. Yunus Emre'nin;

Ey hayat ırmağından su içenler!

Gelin soralım canlara ki güzelliği ne oldu da gidiyor.

Ben hep seninim diyordu, şimdi neyi buldu da gidiyor?

Yunus sözü âlimden, zinhar olma zalimden.

Bölüşerek tok oluruz. Bölünerek yok oluruz.

Korkadurun ölümden, cümle doğan ölmüştür.

**sözlerinde aşağıdakilerin hangisi vurgulanmıştır?**

- A) Dünyanın geçiciliği  
B) İnsanların sözünde durmayışı  
C) Kimseye kötülük yapmamak gerektiği  
D) Paylaşmanın güzelliği  
E) Birlik olmanın önemi

27. "Nasıl söz olmadan büyük müzik yapılabilsen önemli bir konu olmadan da büyük roman yazılabilir."

**Yukarıdaki cümlede asıl anlatılmak istenen aşağıdakilerden hangisidir?**

- A) Bir sanat yapıtının değeri konusuyla ölçülemez.  
B) Bir sanat yapıtında konu sıradan olsa da üslup özgün olmalıdır.  
C) Büyük sanatçı, önemsiz bir olayı önemli kılar.  
D) Sanat yapıtının insanlara mutlaka bir şeyler anlatması gerekmez.  
E) Büyük sanatçı sıradan yapıtlar da verebilir.

28. I. Bazen birikir bu hüznlerin hepsi, yapışır üstünüze başınıza  
II. Bir an kahkahalarla gülerken bir an donup kalır gülümseyişiniz dudaklarınızda.  
III. Mutlu bir gelecek hayal ederken hüznler çıkar payınıza.  
IV. Hayat, kolay, engebesiz, dümdüz bir yol değildir.  
V. Ne kadar silkeleseniz de gitmez o hüzn tozları üzerinizden.

**Yukarıdaki numaralanmış cümleler anlamlı bir bütün oluşturacak şekilde sıralandığında hangisi baştan üçüncü olur?**

- A) I B) II C) III D) IV E) V

29. I. Mensur şiir, ahenk unsurları taşımadığından zihnimizde şekillenen güzel şiir kavramına uymaz.  
II. Mensur şiir bir başka tanımla düzyazı biçiminde yazılmış şiirdir, denilebilir.  
III. Ezberlenmesi son derece güç olan mensur şiir bu yönüyle düzyazıya daha yakındır.  
IV. Edebiyatımızda mensur şiirin ilk ve en başarılı örneklerini Halit Ziya Uşaklıgil vermiştir.  
V. Mehmet Rauf ve Yakup Kadri de mensur şiir yazmıştır.  
**Yukarıdaki numaralanmış cümlelerden hangilerinde kişisel görüşe yer verilmemiştir?**

- A) I. ve II. B) I. ve III. C) II. ve V.  
D) III. ve IV. E) IV. ve V.

30. Aşağıdakilerden hangisi kanıtlanabilirlik bakımından diğerlerinden farklıdır?

- A) Kâtip Çelebi, Naima, Peçevi, Koçi Bey XVII. yy. divan edebiyatı nesir sanatçılarıdır.  
B) Kâtip Çelebi, yalnız kendi asrının değil, fikir tarihimizin en önemli simasıdır.  
C) Kâtip Çelebi, başta tarih ve coğrafya olmak üzere birçok alanda eser vermiştir.  
D) Kâtip Çelebi, eserlerini oluştururken belgelere ve şahıtlara yer vermiştir.  
E) Kâtip Çelebi'nin önemli eserleri Fezleke, Cihannüma ve Mizanül Hak'tır.

4-2-3-1-5



1. **II. Mehmet Dönemi'nde;**

- Kırım fethedilmiş,
- Rodos Adası kuşatılmış,
- Karamanoğulları Osmanlı himayesi altına alınmıştır.

**Bu bilgilere göre;**

- Sınırlar genişletilmiştir.
  - Denizlerde mücadeleye girilmiştir.
  - Anadolu'da Türk siyasi birliği kesin olarak sağlanmıştır.
- yargılarından hangilerine ulaşılabilir?**

- A) Yalnız I      **B) I ve II**      C) I ve III  
D) II ve III      E) I, II ve III

2. ....?..... Dönemi'nde;

- Doğu Anadolu ilk kez Osmanlı hâkimiyetine girmiştir.
- Osmanlı Devleti'nde sadrazamlar divana başkanlık etmeye başlamıştır.
- Günümüzdeki İstanbul Üniversitesi'nin temeli sayılan Sahnıseman Medreseleri açılmıştır.

**Yukarıda "?" ile gösterilen yere aşağıdakilerden hangisi yazılmalıdır?**

- A) II. Mehmet**  
B) Yavuz Sultan Selim  
C) Kanuni Sultan Süleyman  
D) II. Bayezid  
E) Sokullu Mehmet Paşa

3. I. Halifeliğin Osmanlı'ya geçmesi

- Kutsal Emanetlerin İstanbul'a getirilmesi
- Hicaz'ın Osmanlı denetimine geçmesi

**Yukarıdakilerden hangileri Yavuz Sultan Selim'in Mısır Seferi'nin sonuçları arasında yer alır?**

- A) Yalnız I      B) Yalnız II      C) I ve II  
D) II ve III      **E) I, II ve III**

4. **1533 İstanbul Antlaşması'nın,**

- Antlaşmanın geçerlilik süresi Avusturya'nın isteğine bağlı olacak,
  - Avusturya kralı Osmanlı sadrazamına denk sayılacak,
  - Avusturya, Osmanlı Devleti'ne yıllık vergi ödeyecek
- maddelerinden hangileri Osmanlı Devleti'nin Avusturya'ya karşı üstün olduğunun göstergesi sayılabilir?**

- A) Yalnız I      B) Yalnız II      C) Yalnız III  
D) I ve II      **E) II ve III**

5. Öğrencinin:

- "Öğretmenim! Osmanlı Devleti'nin I. Viyana Kuşatması'nda başarısız olmasının nedenleri nelerdir? sorusuna

Öğretmen:

– ".....?....."

cevabını vermiştir.

**Buna göre öğretmenin anlatımında boş bırakılan yere,**

- kış mevsiminin yaklaşması,
- kuşatma için ağır topların götürülememesi,
- Cem Sultan'ın isyan etmesi

**cevaplarından hangileri yazılabilir?**

- A) Yalnız I      B) Yalnız II      **C) I ve II**  
D) II ve III      E) I, II ve III



6. Kanuni Dönemi'nde Hindistan'da bulunan Müslümanlara yardım etmek ve Baharat Yolu'nu istenilen canlılığa kavuşturmak için Hint Deniz Seferleri gerçekleştirilmiştir.

**Buna göre, seferlerin düzenlenmesinde;**

- I. kültürel,
- II. dini,
- III. ekonomik

**nedenlerinden hangilerinin etkili olduğu söylenebilir?**

- A) Yalnız I                      B) Yalnız III                      C) I ve II  
D) I ve III                      **E) II ve III**

7. Kanuni Sultan Süleyman döneminde Barbaros Hayrettin Paşa, Andrea Doria komutasındaki haçlı donanmasını yenilgiye uğratmıştır. Osmanlı donanması büyük bir zafer kazanmıştır.

**Günümüzde 28 Eylül'de "Türk Donanma Günü" olarak kutlanan bu deniz muharebesi aşağıdakilerden hangisidir?**

- A) Cerbe Deniz Muharebesi  
B) İnebahtı Deniz Muharebesi  
C) Kıbrıs'ın Fethi  
**D) Preveze Deniz Muharebesi**  
E) Rodos'un Fethi

8. II. Bayezid Dönemi, daha önceki dönemlere göre sönük geçmiştir. Bu dönemin sönük geçmesinde;

- .....?.....
- Doğu'daki Safevi tehlikesi etkili olmuştur.

**Yukarıdaki boşluğa aşağıdakilerden hangisi yazılmalıdır?**

- A) Kalenderoğlu Ayaklanması  
**B) Cem Sultan Olayı**  
C) Reform Hareketleri  
D) İnebahtı Deniz Muharebesi  
E) Rodos'un alınması

9. Ehli-i örf veya ümera olarak da bilinen seyfiye, devletin yürütme gücünü kullanan görevlilerden oluşurdu. Seyfiye sınıfı üyelerinin yönetim ve askerlikte ilgili yetki ve sorumlulukları da vardı.

**Buna göre seyfiye sınıfının üyeleri arasında;**

- I. Şeyhülislam, - **ilmiye**
- II. Yeniçeri Ağası,
- III. Kaptan-ı Derya,
- IV. Veziriazam

**görevlilerinden hangilerinin yer aldığı söylenemez?**

- A) Yalnız I**                      B) Yalnız II                      C) I ve III  
D) II ve IV                      E) III ve IV

10. Ali Kuşçu'nun Fatih'e sunduğu Risaletü'l Fethiye adlı eserinde; gök cisimlerinin Dünya'ya uzaklıkları verilmiştir. Ayrıca dünya haritasında bulunduğu bu eserde yer kürenin eksen eğikliği tespit edilmiştir.

**Buna göre, Ali Kuşçu'nun aşağıdaki bilim dallarından hangisi ile ilgilendiği söylenebilir?**

- A) Kimya                      **B) Astronomi**  
C) Anatomi                      D) Biyoloji  
E) Tarih

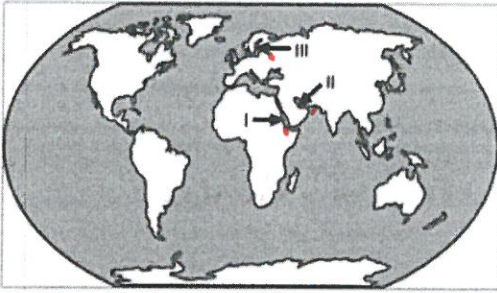
11.



Yukarıdaki haritada gösterilen denizlerin hangisinde gelgit genliği daha fazladır?

- A) Gine Körfezi B) Basra Körfezi  
C) Kızıldeniz D) Akdeniz  
E) Baltık Denizi

12.



Yukarıdaki haritada gösterilen denizler, aşağıdakilerden hangisinde doğru verilmiştir?

- | I                | II            | III           |
|------------------|---------------|---------------|
| A) Baltık Denizi | Basra Körfezi | Kızıldeniz    |
| B) Kızıldeniz    | Basra Körfezi | Baltık Denizi |
| C) Basra Körfezi | Kızıldeniz    | Baltık Denizi |
| D) Kızıldeniz    | Baltık Denizi | Basra Körfezi |
| E) Baltık Denizi | Kızıldeniz    | Basra Körfezi |

13. Organik madde bitki artıklarının çürümesiyle oluşur.

Aşağıdaki toprak türlerinin hangisinde organik madde miktarı daha fazladır?

- A) Podzol B) Tundra C) Terra rossa  
D) Çernozyom E) Laterit

14.

- Yağmur ormanları altında oluşur.
- Organik faaliyetler ve yıkanma nedeniyle humus oranı azdır.
- Toprak kiremit kırmızısı rengindedir.

Yukarıda özellikleri verilen toprak türü aşağıdakilerden hangisidir?

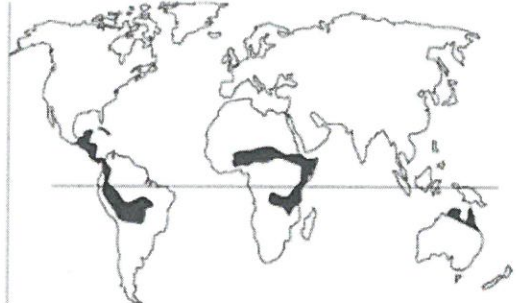
- A) Laterit B) Çernozyom  
C) Terra rosa D) Podzol  
E) Alüvyal

15.

Yeryüzündeki bitki formasyonları gruplaması sırasında, ot formasyonları içinde aşağıdakilerden hangisi yer almaz?

- A) Savan B) Bozkır C) Tayga  
D) Tundra E) Çayır

16.

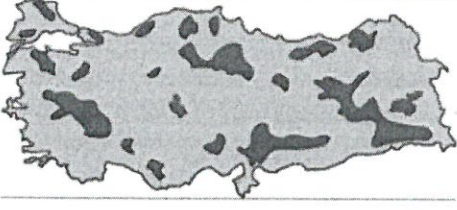


Yukarıdaki haritada dağılışı gösterilen bitki örtüsü aşağıdakilerden hangisidir?

- A) Step B) Savan C) Maki  
D) Tundra E) Tayga



17.



Yukarıdaki haritada dağılışı gösterilen ağaç türü aşağıdakilerden hangisidir?

- A) Meşe                      B) Kayın                      C) Sedir  
D) Sarıçam                      E) Ladin

18. Henüz yeni oluşmaya başlayan, bundan dolayı da başka alanlarda görülmeyen bitkiler "endemik" türlerdir.

Buna göre,



haritada yetişme alanları gösterilen bitkilerden hangisi bu duruma uymaz?

- A) Kazdağı köknarı                      B) Dağca hurması  
C) Kasnak meşesi                      D) Ters lale  
E) Doğu kayını

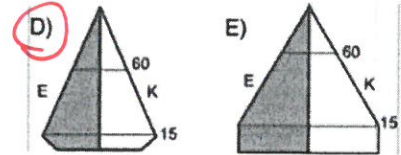
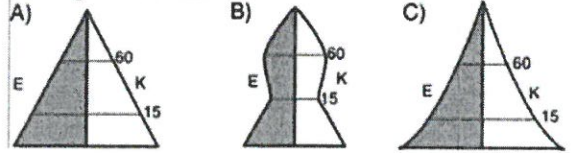
19. Türkiye'de gittiği bölgelerde bitki örtüsüyle ilgili araştırma yapan bir araştırmacı;

- I. bölge: zeytin, zakkum, keçiboynuzu  
II. bölge: kestane, ıhlamur, gürgen  
III. bölge: geven, gelincik, sığır kuyruğu  
gibi bitkilere rastladığını söylemiştir.

Buna göre, bu bölgeler aşağıdakilerden hangisinde doğru olarak eşleştirilmiştir?

I	II	III
A) Antalya	Rize	Ankara
B) Konya	Trabzon	İzmir
C) Mersin	Eskişehir	Adana
D) Antalya	Bursa	Rize
E) Kayseri	Erzurum	Malatya

20. Belirli bir süre nüfus artış hızının yüksek olduğu, aile planlamaları ile doğum oranının hızla azalmaya başladığı ülkenin piramidi aşağıdakilerden hangisine benzer?



## CEVAPLAR

1.  $f: (-3, 5] \rightarrow \mathbb{R}$  olmak üzere,  
 $f(x) = \frac{3x+4}{2}$   
fonksiyonunun görüntü kümesinde kaç farklı tam sayı vardır?

A) 10 B) 11 C) 12 D) 13 E) 14

$$-3 < x \leq 5$$

$$\begin{array}{l} +4 / \\ \text{elde} \end{array} \quad \begin{array}{l} -9 < 3x \leq 15 \\ -5 < 3x+4 \leq 19 \end{array}$$

$$\begin{array}{l} 2 \text{ böl} / \\ \end{array} \quad \begin{array}{l} -5 < \frac{3x+4}{2} \leq \frac{19}{2} \\ -2, -1, 0, 1, 2, 3, 4, 5, 6, 7, 8, 9 \end{array}$$

2.  $f\left(\frac{2x+5}{x-3}\right) = 13x+7$

olduğuna göre,  $f(13)$  değeri kaçtır?

A) 39 B) 48 C) 53 D) 59 E) 61

$$\frac{2x+5}{x-3} = 13$$

$$x=4 \text{ için}$$

$$2x+5 = 13x-39$$

$$f(13) = 13 \cdot 4 + 7$$

$$= 52 + 7$$

$$44 = 11x$$

$$x=4$$

$$= 59$$

3.  $f: \mathbb{R} \rightarrow \mathbb{R}$  olmak üzere,

$$f(x) = 3x + 7$$

$$f(m+1) + f(2m-1) = 59$$

olduğuna göre,  $m$  değeri kaçtır?

A) 6 B) 5 C) 4 D) 3 E) 2

$$x = m+1 \text{ için}$$

$$f(m+1) = 3(m+1) + 7$$

$$x = 2m-1 \text{ için}$$

$$f(2m-1) = 3(2m-1) + 7$$

$$3m+10+6m+4 = 59$$

$$9m+14 = 59$$

$$9m = 45$$

$$m = 5$$

4.  $f = \{(1, 2), (2, 4), (3, 5), (4, 7), (5, 8)\}$

$$h = \{(2, 6), (3, 3), (5, 6), (6, 4)\}$$

olduğuna göre,  $(f+h)$  fonksiyonunun görüntü kümesi aşağıdakilerden hangisidir?

A)  $\{8, 7, 11, 10\}$

B)  $\{8, 10, 14\}$

C)  $\{7, 10, 11\}$

D)  $\{7, 8, 10\}$

E)  $\{8, 10, 11\}$

Toplam

$$f = \{1, 2, 3, 4, 5\}$$

$$h^{\text{toplam}} = \{2, 3, 5, 6\}$$

$$\text{Kesişim} = \{2, 3, 5\}$$

$$f(2) + h(2) = 4 + 6 = 10$$

$$f(3) + h(3) = 5 + 3 = 8$$

$$f(5) + h(5) = 8 + 6 = 14$$

$$\{8, 10, 14\}$$

5.  $f: \mathbb{R} - \{12\} \rightarrow \mathbb{R} - \{8\}$

$$f(x) = \frac{ax-6}{x+3n}$$

fonksiyonu birebir ve örten olduğuna göre,  $n+a$  değeri kaçtır?

A) 4

B) 6

C) 8

D) 10

E) 12

$$f(x) = \frac{ax-6}{x-12}$$

$$f^{-1}(x) = \frac{12x-6}{x-a} \rightarrow 8-a=0$$

$$a=8$$

6. Gerçek sayılarda tanımlı  $f$  ve  $h$  fonksiyonları için,

$$f(x-2) = 2x+4$$

$$h(x) = 3x-13$$

olduğuna göre,  $(f \circ h^{-1})(5)$  değeri kaçtır?

A) 20

B) 18

C) 16

D) 14

E) 12

$$h^{-1}(x) = \frac{x+13}{3}$$

$$x=5 \text{ için } h^{-1}(5) = \frac{18}{3} = 6 \quad f(6) = 2 \cdot 8 + 4 = 20$$



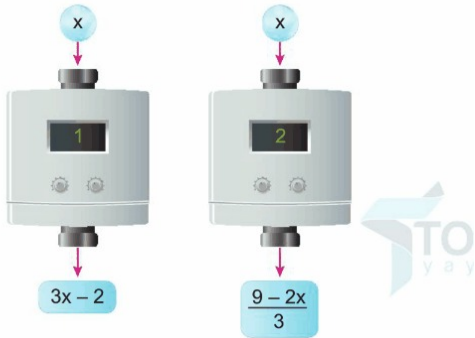
7. Gerçel sayılarda tanımlı f ve g fonksiyonları için,  
 $f(1-x) = mx + 22$   
 $g(2x-1) = 3x + 6$   
 $(f \circ g)(5) = 8$   $\rightarrow f(g(5)) = 8$   
 olduğuna göre, m değeri kaçtır?  
 A) 4 B) 2 C) 1 D) -1 E) -2
- $g(5) = 9 + 6 = 15$

$$f(15) = -14m + 22 = 8$$

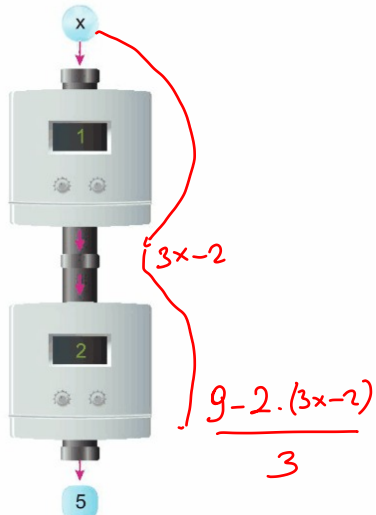
$$-14m = -14$$

$$m = 1$$

8. Aşağıda gerçel sayılar kümesinde tanımlı iki fonksiyon makinesi gösterilmiştir.



Buna göre,



yukarıdaki sistemde girilen x sayısının sonucunda çıktı olarak 5 sayısı elde edildiğine göre, x sayısı kaçtır?

- A)  $-\frac{1}{3}$  B)  $-\frac{2}{3}$  C) -1 D)  $\frac{1}{2}$  E)  $\frac{2}{3}$

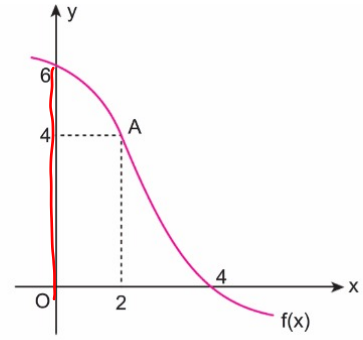
$$\frac{9 - 2(3x - 2)}{3} = 5$$

3

$$9 - 6x + 4 = 15 - 13$$

$$-6x = 2 \quad x = -\frac{1}{3}$$

9.



Yukarıda f(x) fonksiyonunun grafiği verilmiştir.

Buna göre,  $(f \circ f)(2) + (f^{-1} \circ f^{-1})(6)$  değeri kaçtır?

- A) 12 B) 8 C) 6 D) 4 E) 2

$$f(f(2)) \quad f^{-1}(f^{-1}(6))$$

$$f(4) = 0 \quad f^{-1}(0) = 4$$

10.

$$f(x) = \begin{cases} 8x, & x \notin \mathbb{Z} \\ \frac{x+2}{4}, & x \in \mathbb{Z} \end{cases}$$

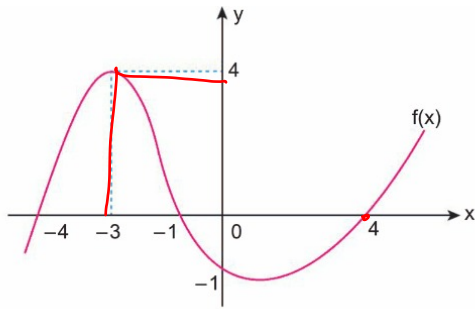
olduğuna göre,  $(f \circ f \circ f \circ f)(6)$  değeri kaçtır?

- A) 8 B) 7 C) 6 D) 5 E) 4

$$f(f(f(f(6))))$$

$$f\left(\frac{3}{4}\right) = 8 \cdot \frac{3}{4} = 6$$

11.



Yukarıda f fonksiyonunun grafiği verilmiştir.

Buna göre,  $(f \circ f \circ f)(-3)$  değeri kaçtır?

- A) 4    B) 2    C) -1    D) -2    E) -4

$$f(f(f(-3))) = f(4) = -1$$

12.

n pozitif bir tam sayı olmak üzere,

$$f(n+1) = n \cdot f(n)$$

$$f(1) = 1$$

olduğuna göre,  $f(40)$  değeri kaçtır?

- A) 40    B) 80    C) 20!    D) 39!    E) 40!

$$\frac{f(n+1)}{f(n)} = n$$

$$n=1 \quad \frac{f(2)}{f(1)} = 1$$

$$n=2 \quad \frac{f(3)}{f(2)} = 2$$

$$\vdots$$

$$n=39 \quad \frac{f(40)}{f(39)} = 39$$

$$\frac{f(2)}{f(1)} \cdot \frac{f(3)}{f(2)} \cdot \dots \cdot \frac{f(40)}{f(39)} = \frac{1 \cdot 2 \cdot \dots \cdot 39}{39!}$$

$$\frac{f(40)}{f(1)} = 39!$$

$$f(40) = 39!$$

13.

$$f(x^2 + 2x - 7) = 3x^2 + 6x - 1$$

olduğuna göre,  $f^{-1}(89)$  değeri kaçtır?

- A) 18    B) 20    C) 23    D) 28    E) 32

$$f\left(\frac{x^2+2x-7}{x}\right) = 3\left(\frac{x^2+2x}{x}\right) - 1$$

$$f(x-7) = 3x-1 \quad f^{-1}\left(\frac{3x-1}{3}\right) = x-7$$

$$x=30 \quad f^{-1}(89) = 23$$

14.

$$P(x) = 2x^{\frac{24}{n}} + 3x^{n-5} + x^2 + 1$$

olduğuna göre, n'nin alabileceği kaç farklı değer vardır?

- A) 3    B) 4    C) 5    D) 6    E) 7

$$n-5 \geq 0$$

$$n \geq 5$$

$$\frac{24}{n} = 1, 2, 3, 4, 6, 8, 12, 24$$

15.

$$P(x) = (a-4)x^3 + (a+b-8)x + a \cdot b + 2$$

polinomu sabit polinom olduğuna göre,  $P(2)$  kaçtır?

- A) 28    B) 26    C) 24    D) 20    E) 18

$$a=4$$

$$a+b=8$$

$$b=4$$

$$P(x) = 18$$

16.

$$P(x) = (2a+6)x^2 + (3b+12)x + a \cdot b + c$$

polinomu sıfır polinomu olduğuna göre, c kaçtır?

- A) -12    B) -6    C) -4    D) 6    E) 12

$$a=-3$$

$$b=-4$$

$$a \cdot b + c = 0$$

$$-3 \cdot -4$$

$$12 + c = 0$$

$$c = -12$$



17.  $P(x) = (m - 5)x^{n+1} + x^2 - m.n + 6$   
 polinomunun derecesi 4, baş katsayısı 2 olduğuna göre, sabit terimi kaçtır?  
 A) -27 B) -15 C) 15 D) 21 E) 27

$$\begin{aligned} n+1 &= 4 & m-5 &= 2 \\ \boxed{n=3} & & \boxed{m=7} & \end{aligned}$$

$$P(x) = 2x^4 + x^2 - 15$$

18. I.  $P(x) = x^3 - 5x^2 + 7$  ✓  
 II.  $P(x) = \sqrt{3}x^2 + \frac{1}{2}$  ✓  
~~III.  $P(x) = 4x^2 + 5\sqrt{x} - 6$~~   
 IV.  $P(x) = 7$  ✓  
~~V.  $P(x) = 3x^2 + \frac{2}{x} - 4$~~   
 ifadelerinden kaç tanesi gerçek katsayılı x değişkenine bağlı bir polinom belirtir?  
 A) 1 B) 2 C) 3 D) 4 E) 5

19. Şekilde ABCD dik yamuk

$[AB] \perp [BC]$

$[AC] \perp [BD]$

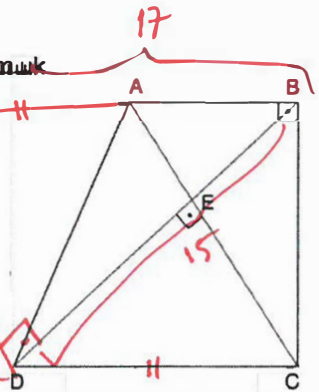
$|BD| = 15$  br ve

$|AC| = 8$  br ise

$|AB| + |DC|$

toplamı kaç br dir?

8



A) 15

B) 16

C) 17

D) 24

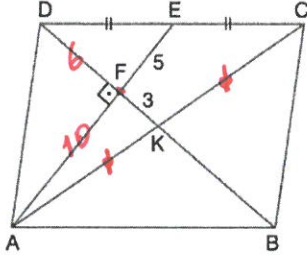
E) 25

$DK \parallel AC \rightarrow KDCA$  paralelkenar

$$|AB| + |DC| = \boxed{17}$$



20.



Şekilde, ABCD bir paralelkenar, [AC] ve [BD] köşegen, [AE]  $\perp$  [BD], |DE| = |EC|, |FE| = 5 cm, |FK| = 3 cm dir.

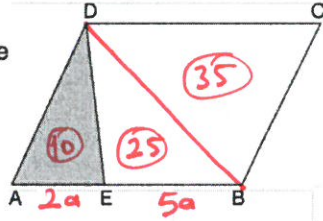
Buna göre, A(ABCD) kaç  $\text{cm}^2$  dir?

- A) 120 B) 160 C) 180 D) 200 E) 240

ADC  $\rightarrow$  F, ağırlık merkezi

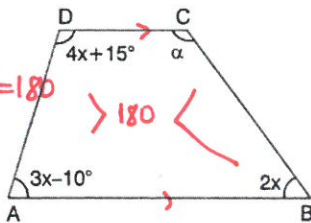
$$\begin{aligned} A(ABCD) &= 4 \cdot A(ADE) \\ &= 4 \cdot \frac{15 \cdot 6}{2} \\ &= \boxed{180} \end{aligned}$$

21. ABCD paralelkenar  
5. |AE| = 2|EB| ve taralı alan  $10 \text{ br}^2$  ise Alan(ABCD) kaç  $\text{br}^2$  dir?



- A) 50 B) 70 C) 140 D) 175 E) 210

22.



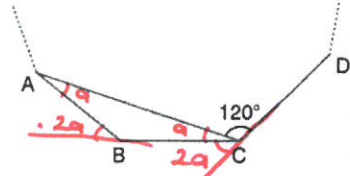
ABCD bir yamuk  
 $m(\hat{A}) = 3x - 10^\circ$   
 $m(\hat{B}) = 2x$   
 $m(\hat{D}) = 4x + 15^\circ$   
 $m(\hat{C}) = \alpha$

Yukarıdaki verilere göre,  $\alpha$  kaç derecedir?

- A) 100 B) 110 C) 120 D) 130 E) 140

$$\begin{aligned} 4x + 15 + 3x - 10 &= 180 \\ x &= 25 \\ \alpha + 2x &= 180 \\ \alpha + 50 &= 180 \\ \alpha &= \boxed{130} \end{aligned}$$

23.



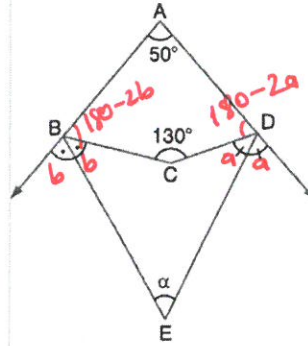
Yukarıdaki şekilde; A, B, C, D noktaları bir düzgün çokgenin köşeleridir.

$m(\hat{ACD}) = 120^\circ$  olduğuna göre, düzgün çokgenin kenar sayısı kaçtır?

- A) 9 B) 10 C) 12 D) 15 E) 18

$$\begin{aligned} 3a + 120 &= 180 \\ 3a &= 60 \\ a &= 20 \\ \text{Dış Açısı} &\rightarrow 2a = 40 \\ n &= \frac{360}{40} \\ n &= \boxed{9} \end{aligned}$$

24.



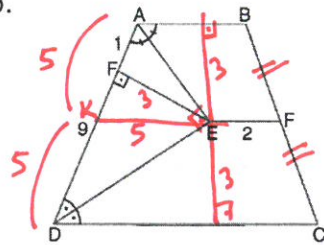
ABCD bir dörtgen  
[BE] ve [DE]  
dış açıortay  
 $m(\hat{BCD}) = 130^\circ$   
 $m(\hat{BAD}) = 50^\circ$   
 $m(\hat{BED}) = \alpha$

Yukarıdaki verilere göre,  $\alpha$  kaç derecedir?

- A) 35 B) 40 C) 45 D) 50 E) 55

$$\begin{aligned} ABCD &\rightarrow 180 - 2a + 180 - 2b + 180 = 360 \\ a + b &= 90 \\ BEDC &\rightarrow \text{diket} \rightarrow a + b + \alpha = 130 \\ 90 + \alpha &= 130 \\ \alpha &= \boxed{40} \end{aligned}$$

25.



ABCD yamuk  
[AE] ve [DE]  
açıortay  
[EF]  $\perp$  [AD]  
[EF]  $\parallel$  [AB]  
|EF| = 2 br  
|AF| = 1 br  
|FD| = 9 br

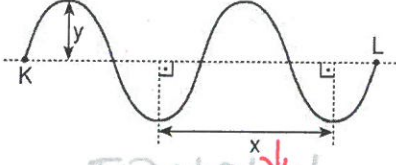
olduğuna göre A(ABCD) kaç birim karedir?

- A) 36 B) 42 C) 48 D) 49 E) 54

$$\begin{aligned} ADE &\text{ öklid } |FE| = 3 \\ ADE &\text{ Süper Üçgeni} \rightarrow |KE| = 5 \\ A(ABCD) &= \text{Orta} \times \text{yük} = 7 \cdot 6 = \boxed{42} \end{aligned}$$

1. Türdeş bir yay şekilindeki gibi K, L noktaları arasında gerilmiştir. Yay üzerinde oluşturulan dalgaların bir anlık görünümü şekildeki gibidir.

$$v = \lambda \cdot f$$



Kaynağın yalnız frekansı artırıldığında,

- I. dalgaların yayılma hızı,  
II. x uzunluğu,  
III. y uzunluğu

niceliklerinden hangileri azalır?

- A) Yalnız I      B) Yalnız II      C) Yalnız III  
D) I ve II      E) II ve III

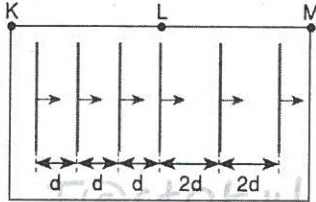
2. Bir X dalgasına ait olan bazı özellikler aşağıdaki gibidir.

- Enine dalgadır.
- Yayılması için maddesel bir ortama ihtiyaç duymazlar.

Buna göre, X dalgası aşağıdaki dalga türlerinden hangisi olabilir?

- A) Ses dalgası      B) Su dalgası  
C) Radyo dalgaları      D) Deprem dalgası  
E) Yay dalgası

3. Farklı derinlikteki iki bölgeden oluşan bir dalga leğeni su ile doludur. Dalga leğeninin K ucunda oluşturulan periyodik dalgaların ilerleme deseninin üstten görünümü şekildeki gibidir.



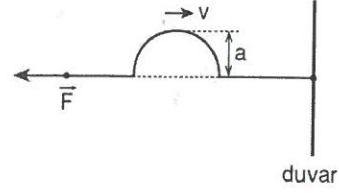
Buna göre, KL bölümünden LM bölümüne geçen dalgaların;

- I. hız,  
II. dalga boyu,  
III. frekans

niceliklerinden hangileri artmıştır?

- A) Yalnız I      B) Yalnız II      C) I ve II  
D) I ve III      E) I, II ve III

4. Bir ucundan duvara sabitlemiş yayda üretilen şekildeki atmanın hızının büyüklüğü  $v$ 'dir.



Buna göre,  $v$ 'yi artırmak için

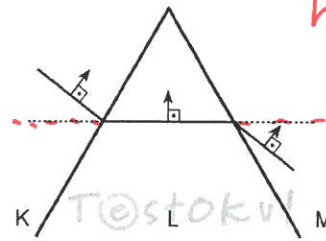
- F, yayı geren kuvvetin büyüklüğü,  
 $\mu$ , yayın birim uzunluğunun kütlesi,  
 $a$ , atmanın genliği

niceliklerinden hangisinin artırılması gerekli ve yeterlidir?

- A) Yalnız F      B) Yalnız  $a$       C) F ve  $\mu$   
D) F ve  $a$       E)  $\mu$  ve  $a$

$$v = \sqrt{\frac{F}{\mu}}$$

5. Bir dalga leğeninde oluşturulan K, L, M bölgelerinin derinlikleri sırasıyla  $h_K, h_L, h_M$ 'dir.

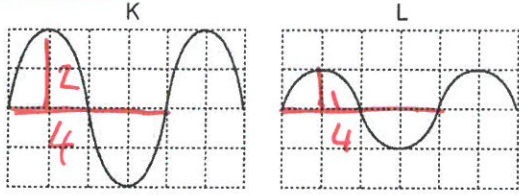


L bölgesinde oluşturulan bir atmanın K ve M ortamlarından geçişi şekildeki gibi olduğuna göre,  $h_K, h_L, h_M$  arasındaki ilişki nedir?

- A)  $h_K < h_L < h_M$       B)  $h_L < h_K = h_M$   
C)  $h_L < h_M < h_K$       D)  $h_M < h_L < h_K$   
E)  $h_M < h_K < h_L$



6. Aynı ortamlardaki K ve L ses dalgaları şekildeki gibidir.



Buna göre dalgaların;

- I. genlikleri,  
 II. frekansları,  
 III. hızlarının büyüklükleri

niceliklerinden hangileri birbirine eşittir?

(Bölmeler eşit aralıktır.)

- A) Yalnız I      B) Yalnız II      C) Yalnız III  
 D) I ve II      E) II ve III

7. Özdeş iki diyaazon yan yana konulup bunlardan biri titreştiriliyor. Bir süre sonra diğer diyaazonun da titreştiği görülüyor.

Bu durum aşağıdakilerden hangisiyle açıklanabilir?

- A) Girişim      B) Vuru olayı      C) Rezonans  
 D) Yansıma      E) Kırılma

8. Deprem dalgalarıyla ilgili,

- I. Mekanik dalgalardır.  
 II. Büyüklüğü sismograf cihazı ile ölçülür.  
 III. Deprem dalgasının genliği arttıkça yıkım etkisi de artar.

yargılarından hangileri doğrudur?

- A) Yalnız I      B) I ve II      C) I ve III  
 D) II ve III      E) I, II ve III

9. Aşağıdakilerden hangisi depremden korunmak için alınması gereken önlemlerden biri değildir?

- A) Binaların depreme dayanıklı olarak inşa edilmesi  
 B) Binaların fay hatlarından uzak olduğu bölgelere inşa edilmesi  
 C) Deprem anında yapılması gerekenlerin daha önceden öğrenilmesi  
 D) Evlerimizdeki ağır eşyaların devrilmesini engellemek için sabitlenmesi  
 E) Deprem anında pencerelerden atlayarak binadan uzaklaşılması

10. 300 gramlık doygun tuzlu su çözeltisinden sabit sıcaklıkta 90 gram su buharlaştırdığında dibine 10 gram tuz çökmektedir.

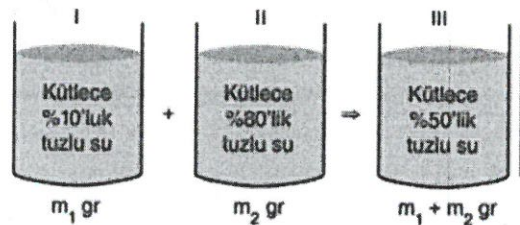
Buna göre, son çözelti derişimi kütlece % kaçtır?

- A) 50      B) 25      C) 20      D) 10      E) 5

$$300 - (90 + 10) = 200 \text{ gr çözelti}$$

$$\frac{100 \text{ gr}}{10\%} = \frac{10 \text{ gr tuz}}{5\%}$$

- 11.



Yukarıdaki I ve II numaralı çözeltiler karıştırıldığında III numaralı çözelti elde ediliyor.

Buna göre,  $\frac{m_1}{m_2}$  oranı kaçtır?

- A)  $\frac{1}{2}$       B)  $\frac{1}{3}$       C)  $\frac{2}{3}$       D)  $\frac{3}{4}$       E)  $\frac{4}{5}$

$$\frac{10}{80} = \frac{50}{40} = \frac{3}{4}$$

12. X : Her tarafında aynı özelliği gösteriyor. *homojen*

Y : Çok fazlı yapıdadır. *heterojen*

Yukarıda özellikleri verilen X ve Y karışımları aşağıdakilerden hangileri olabilir?

X	Y
A) Zeytinyağı - su	Hava
B) Tuzlu su	Çelik
C) Mayonez	Türk kahvesi
<b>D) Gazoz</b>	Duman
E) Süt	Ayran

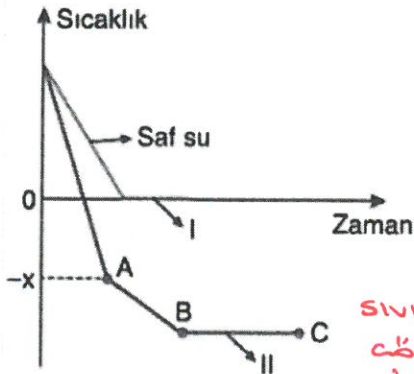
13. "Benzer benzeri çözer." ilkesine göre polar ve iyonik maddeler polar çözücülerde, apolar maddeler ise apolar çözücülerde daha iyi çözünür.

Buna göre, aşağıda verilen madde çiftlerinden hangisi birbiri içerisinde daha iyi çözünür?

(<sub>1</sub>H, <sub>5</sub>B, <sub>6</sub>C, <sub>7</sub>N, <sub>8</sub>O, <sub>11</sub>Na, <sub>17</sub>Cl)

- A) CO<sub>2</sub> - HCl *apolar polar* B) BH<sub>3</sub> - H<sub>2</sub>O *apolar polar*  
 C) NH<sub>3</sub> - CCl<sub>4</sub> *polar apolar* **D) NaCl - H<sub>2</sub>O** *iyonik polar*  
 E) CH<sub>3</sub>OH - I<sub>2</sub> *polar polar*

14.



Yukarıdaki II numaralı grafik için;

- + I. Tuzlu suya ait olabilir.  
 + II. A'da donmaya başlamıştır.  
 + III. B'deki derişim A'dan büyüktür. *buharlaşma olduğu için*

yargılarından hangileri doğrudur?

- A) Yalnız I B) I ve II C) I ve III  
 D) II ve III **E) I, II ve III**

15. - I. 100 g su + 25 g şeker

+ II. 150 g su + 50 g şeker

+ III. 225 g su + 75 g şeker

Yukarıdaki çözeltilerden hangileri kütlece % 25'tir?

- A) Yalnız I B) Yalnız II C) Yalnız III  
 D) I ve II **E) II ve III**

$$I - \frac{125 \text{ gr } 25 \text{ şeker}}{100} = 25$$

$$II - \frac{200 \text{ gr } 50}{100} = 25$$

$$III - \frac{300 \text{ gr } 75}{100} = 25$$

16. 250 g su ve 30 g X ile hazırlanmış çözeltiliye 100 g su ve 20 g daha katı X eklendiğinde yeni oluşan çözelti kütlece % kaçlık olur?

- A) 12,5** B) 25,0 C) 33,3 D) 37,5 E) 50

$$250 + 30 + 100 + 20 = 400 \text{ gr çözelti}$$

$$\frac{400 \text{ } 50 \text{ gr } X}{100} = 12,5$$

$$d = \frac{m}{V}$$

$$0,8 = \frac{m}{60} \quad m = 48 \text{ gr alkol}$$

40 gr su  
 40 gr su 60 ml alkol

Hacimce % 60'lık alkol içeren su-alkol çözeltisi üzerine 12 gram alkol ekleniyor.

Oluşan yeni çözeltide alkolün kütlece %'si aşağıdakilerden hangisinde doğru olarak verilmiştir?

( $d_{\text{su}} = 1 \text{ g/mL}$ ,  $d_{\text{alkol}} = 0,8 \text{ g/mL}$ )

- A) 40 B) 50 **C) 60** D) 70 E) 80

$$48 + 12 = 60 \text{ gr alkol}$$

$$\frac{60 + 40}{100} = 60 \text{ gr alkol}$$



18. Havadaki serbest azotun bağlanması,

- I. Bitki köklerindeki emici tüyler
- II. Baklagil kökünde yaşayan bakteriler ✓
- III. Omurgasız hayvan türleri
- IV. Siyanobakteriler ✓

şeklindeki yapı veya canlılardan hangileri sağlayabilir?

- A) I ve II      B) I ve III      C) II ve III  
D) I ve IV      E) II ve IV

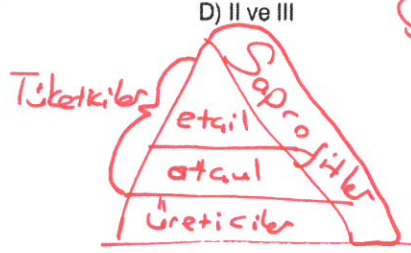
Atmosfer azotun toprağa geçişini: → Baklagil kökündeki azot bağlayıcı bakteriler  
→ Siyanobakteriler  
→ Yağmur, şimşek sağlar.

20. Karasal ekosistemlerde oluşturulan besin zinciriyle ilgili olarak;

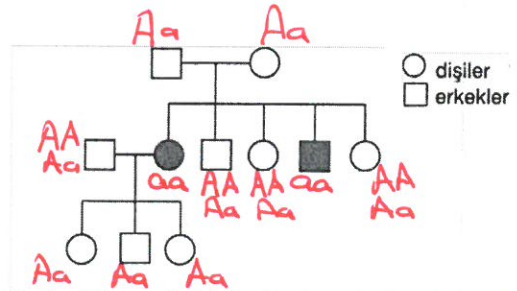
- I. İlk halkasını üretici özellikteki bitkiler oluşturur. ✓
- II. Zincirin yapısında, etçil ve otçul tüketici canlılar bulunur. ✓
- III. Saprofit canlılar, zincirin her halkasındaki canlıları öldükten sonra besin olarak kullanabilir. ✓

ifadelerinden hangileri söylenebilir?

- A) Yalnız II      B) I ve II      C) I ve III  
D) II ve III      E) I, II ve III



21. Bir aileye ait aşağıdaki soyağacında belirli bir özelliği fenotipinde gösteren bireyler taralı olarak belirtilmiştir.



Bu özellik, aşağıdakilerden hangisi ile kalıtılıyor olabilir?

- A) Y kromozomu üzerinde taşınan baskın bir genle
- B) X kromozomu üzerinde taşınan çekinik bir genle
- C) Vücut kromozomları üzerinde taşınan çekinik bir genle
- D) Vücut kromozomları üzerinde taşınan baskın bir genle
- E) X kromozomu üzerinde taşınan baskın bir genle

19. Ototrof canlıların tamamında;

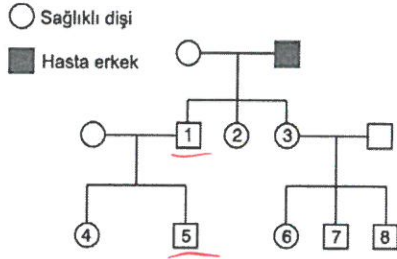
- I. ışık varlığında fotosentez yapma, ✓
- II. CO<sub>2</sub> kullanma (tüketme),
- III. çok hücreli olma ✓

özelliklerinden hangileri ortak olarak bulunmaz?

- A) Yalnız I      B) Yalnız III      C) I ve II  
D) I ve III      E) I, II ve III

Özellikler: Ototrof canlılar;  
Bitkiler → Fotoototrof (ışık enerjisi)  
Bazı bakteriler → Kemoototrof (kimyasal enerji)  
olarak 2'ye ayrılır.

22. Aşağıdaki soyağacında, Y kromozomu üzerinde taşınan bir hastalığı fenotipinde gösteren birey taralı olarak gösterilmiştir.

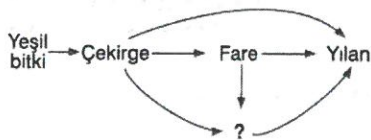


Bu soyağacındaki bireylerin hangilerinde aynı hastalığın görülmesi beklenir?

- A) 1 ve 5  
B) 7 ve 8  
C) 1, 4 ve 5  
D) 2, 3, 6 ve 8  
E) 1, 3, 5 ve 7

Y kromozomu üzerinde görülen bir hastalık ise o soydan gelen bütün erkekler hasta olur.

23. Bir kara ekosistemindeki beş farklı canlı türü arasındaki beslenme ilişkisi şekilde gösterilmiştir.



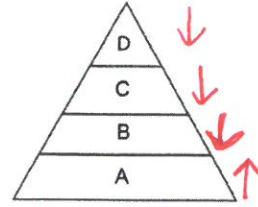
"?" ile gösterilen canlıyla ilgili olarak;

- I. Birinci dereceden tüketicidir.  
II. Birey sayısındaki değişim çekirge, fare ve yılanı doğrudan etkiler.  
III. Toplam biyokütlesi en fazla olan canlı grubudur.

- A) Yalnız I  
B) Yalnız II  
C) Yalnız III  
D) I ve II  
E) II ve III

"?" canlı çekirge ve fare ile besleniyor. Birey sayısındaki değişim çekirge, fare ve yılanı etkiler.

- 24.



Yukarıdaki besin piramidine göre,

- I. A canlısının biyokütlesi en fazladır.  
II. B canlısının azalması, sadece C canlısını etkiler.  
III. Dokularında en fazla ağır metal biriken canlı D'dir.

ifadelerinden hangileri yanlıştır?

- A) Yalnız I  
B) Yalnız II  
C) I ve III  
D) II ve III  
E) I, II ve III

⇒ Üreticinin biyokütlesi en fazladır.  
⇒ Ağır metaller alt basamaktan üst basamağa doğru artar.  
⇒ B canlısının azalması sadece C canlısını değil hepsini etkiler.

25. Aşağıdakilerden hangisi ekosistemdeki canlıları etkileyen cansız (abiyotik) faktörlerden değildir?

- A) Işık  
B) Sıcaklık  
C) İklim  
D) pH  
E) Heterotroflar

Abiyotik Faktörler  
→ Işık → Mineraller  
→ Sıcaklık → Su  
→ İklim → Ph  
→ Toprak