

FORMKAMPÜS KOLEJİ - 9. SINIF STS-3

Ad Soyad:

TÜRKÇE
TÜRKÇE (30)

Sınıf-No:

1. Bir yazı okudum geçenlerde. Beni çok sıktı. Yaza-

I rın kendine ait bir çizgisi yoktu. Oradan buradan

III → mecaz

etkilenmiş; esintiye göre yelken açmıştı.

IV V → mecaz

Bu cümlede numaralanmış sözcüklerden hangileri gerçek anlamının dışında kullanılmamıştır?

- A) I. ve IV. B) II. ve III.
C) III. ve IV. D) III. ve V.
E) IV. ve V.

2. Aşağıdaki cümlelerin hangisinde zıt anlamlı sözcüklere yer verilmemiştir?

- A) Ayrılığın rıhtımından kalkar kavuşmanın gemisi.
B) Bırak şu düşmanlığı, aç kapını dostluğa.
C) Bir sanatçının acemilik dönemindeki eserleri, ustalığı için merdiven basamaklarıdır.
D) Sen bilmezken bildireni, seni sevgiyle doldurmanı unutma.
E) Küçük sıkıntıların büyük sorunlara dönüşmesi için günübirlik unutma terapileri yapmalıyız.

3. Bir sözcüğün ilgili ve bağlantılı olduğu bir başka sözcüğün yerine benzetme amacı güdülmeksizin kullanılmasına ad aktarması denir.

Aşağıdaki cümlelerin hangisinde açıklamaya örnek bir kullanım yoktur?

- A) Bizim memleket, türküyle ağlar en çok.
B) Telefonunuzu herkese verirseniz, sizi sürekli rahatsız ederler.
C) Bugün biraz Oğuz Atay okudum, allak bullak oldum.
D) Kadın sporcularımız, filede başarılı sonuçlar almaya devam ediyor.
E) Yazarlar, kişilikleriyle değil yazdıkları eserlerle yargılanmalı.

4. Sözcükler, herkesin malıdır; cümle ise ancak yazarının malıdır. Elbette bu temel ilkeye uygun hareket etmeli bir sanatçı. Yani herkese ait olan malzemeyle yalnızca kendine ait olan bir yapı kurmalıdır. Bu da bir edebiyat adamının öncelikle bir üslup adamı olmasını zorunlu kılar.

Bu parçada aşağıdaki sözcüklerden hangisinin anlamdaşı yoktur?

- A) Biçem B) Yazın C) Özgün
D) Galiba E) Mecbur

5. Aşağıdaki atasözlerinden hangisinde ikilemeye yer verilmiştir?

- A) Adam adamdan korkmaz utanır.
B) El el ile, değirmen yel ile.
C) Acı acıya, su sancıya...
D) Dağ dağa kavuşmaz; insan, insana kavuşur.
E) Ödünç, güle güle gelir; ağlaya ağlaya gider.

6. Aşağıdaki atasözlerinden hangisinde mecaz anlam söz konusu değildir?

- A) Eceli gelen köpek, çobanın ekmeğini yer.
- B) Ağaç ile kabuğu arasına parmak sokulmaz.
- C) Rüzgârın önüne düşmeyen kişi yorulur.
- D) Dikensiz gül olmaz.
- E) Aza kanaat etmeyen, çoğu bulamaz.

7. "Son yirmi beş yılda şiirimizden genişlemesine bir kesit ---- Oktay Rifat'ın keskin, oynak ve tutarlı şiir beğenisi hep ya dorukta ya da doruğa ---- bir yerlerde kalıyor."

Bu cümlede boş bırakılan yerlere aşağıdakilerden hangisi sırasıyla getirilmelidir?

- A) incelendiğinde – yaklaşmak üzere
- B) araştırıldığına – uzak
- C) alındığında – yakın
- D) sunulduğunda – benzeyen
- E) ortaya konduğunda – zorlayan

8. Bilgi, insanı şüpheden; iyilik, acı çekmekten; kararlı olmak da korkudan kurtarır.

Konfüçyüs'e ait olan bu cümleden aşağıdaki yargılardan hangisine varılamaz?

- A) Bilgi, insanı sorgulama yeteneğine kavuşturur.
- B) İyi olan insan, mutsuzluktan kurtulur.
- C) Azim ve kararlılık, insanı cesaretlendirir.
- D) Üzüntülerinizden kurtulmak istiyorsanız iyilik yapın.
- E) Bir konuda bilgilendikçe o konudaki belirsiz ve karışık düşüncelerden kurtulursunuz.

9. Türkçenin sadeleşmesinde kilometre taşı sayılan Yeni Lisan makalesini, Ömer Seyfettin yazmış ve imzasız olarak Genç Kalemler dergisinde yayımlamıştır.

Bu cümleden kesin olarak çıkarılabilecek yargı aşağıdakilerden hangisinde verilmiştir?

- A) Yeni Lisan makalesinden önce Türkçenin sadeleşmesi konusuyla hiç ilgilenilmemiştir.
- B) Ömer Seyfettin, oldukça alçak gönüllü bir yazar olduğu için makalesinin altına adını koymamıştır.
- C) Yeni Lisan makalesi, Türkçenin sadeleşmesi konusunda önemli bir yere sahiptir.
- D) Ömer Seyfettin, Genç Kalemler dergisinin yöneticisidir.
- E) Genç Kalemler dergisinde, dergicilik tecrübesi olan sanatçılar yer almıştır.

10. Aşağıdaki cümlelerden hangisi kanıtlanabilirlik açısından farklı bir yargıdır?

- Öznel ← A) Yemyeşil çimenlerin içinde acı acı gülümseyen dağ laleleri çiçeklenmişti.
Öznel ← B) İnsanın en iyi öğretmeni, yaşam boyunca yaptığı hatalardır.
Nesnel ← C) Necatigil'in anısına düzenlenen şiir ödülü, her yıl mart ayında sahibini bulmaktadır.
Öznel ← D) Sanatçının gerçeği hiç değiştirmeden vermesi, onun yaratıcı olmadığını göstergesidir.
Öznel ← E) Kasaba yaşamı, sıcak dostluklar için büyük şehirlerden daha uygun bir yaşam sunuyor.

11. Onun öykülerinde yaşanmışlıktan izler var. Bunları anlatırken yaşananlara sadık kalıyor, böyle bir şey olamaz demiyorsunuz. Çok pürüzsüz bir dili var, sevmiyor dil oyunlarını, boyamayı, cilalamayı hiç tercih etmiyor. Bir de makasını çekinmeden kullanıyor; anlamı değil ama kelimeleri kesip kesip atıyor. Anlatırken zorlama yollara girmiyor; yaşayış, sahtelik göze çarpmıyor.

Bu parçada sözü edilen öykücünün özellikleri arasında aşağıdakilerden hangisi yoktur?

- A) Özgünlük B) Özlülük C) Akıcılık
D) Doğallık E) Gerçekçilik

12. Kitabım yayımlansa bile her yazdığımı kendimce ona gerekli son biçimi verinceye dek düzeltir, değiştiririm. Pek çok yazmış olmam, dışarıdan bakarlara kolay yazıyormuşum izlenimini veriyor. Çok yazmam, zamanımı yazmaya ayarlı kullanmamdan ve yaşamımın yazmaktan başka hiçbir yanı olmayışındandır.

Aşağıdakilerden hangisi bu yazar için yapılacak nitelendirmelerden biri olamaz?

- A) Titiz B) Çalışkan C) Üretken
D) Disiplinli E) İyimser

13. (I) Dilimden çok çektim, çekmeye de devam ediyorum. (II) Susmayı bilenlere hayranım ama şu yaşa geldim ben susmayı öğrenemedim. (III) Yalan söylemekle doğruyu söylememek arasındaki ince çizgiyi idrak edemedim. (IV) Doğru bildiğimi söylemezsem karşıdakine yalan söylemiş, ikiyüzlülük etmiş gibi hissediyorum kendimi. (V) Günümüz insanı, doğruları söyleyen insana kulaklarını tıkamayı tercih ediyor.

Bu parçanın dil ve düşünce akışını numaralanmış cümlelerden hangisi bozmaktadır?

- A) I. B) II. C) III. D) IV. E) V.

14. (I) Ahmet Erhan'ın ilk şiir kitabı "Alacakaranlıkta-ki Ülke" kısa zamanda üç baskı birden yapmış. (II) Çünkü bu eser, oldukça başarılı bir şiir kitabı. (III) Akıcı, yalın, işlek bir anlatımı var. (IV) Bunca genç bir şairin daha ilk kitabında böylesine rahat bir deyiş tutturması, insanı şaşırtıyor. (V) Okurken dizeler su gibi akıp gidiyor, dilin doğallığı ve temizliği de buna yardım ediyor.

Bu parçadaki numaralanmış cümlelerden hangisinden sonra "Bu başarıyı haklı gördüğümü belirtmeliyim." cümlesinin getirilmesi dil ve anlam açısından uygundur?

- A) I. B) II. C) III. D) IV. E) V.

15. Osmanlıcanın daha doğrusu Arapça, Farsça sözcüklerin dilimizi zenginleştirdiği görüşünü hiç benimsememişimdir. Bu nedenle eserlerimi elimden geldiğince Türkçe sözcükler kullanarak yazmaya özen gösterdim. Yine de bazen Türkçe karşılık bulamadığım kavramları anlatırken buna mecbur kaldığım zamanlar da oldu. Bir yazar olarak en çok zorlandığım konularsa bilimsel makalelerimde teknik kavramları açıklarken yabancı sözcük kullanmak olmuştur. Peki, neden bir akademisyen çıkıp tüm bu teknik terimlere Türkçe karşılık bulmaz ki?

Parçadaki yazarın içinde bulunduğu duygu aşağıdakilerden hangisidir?

- A) Şaşkınlık B) Merak
C) Suçluluk D) Pişmanlık
E) Yakınma

16. (I) En genel tanımı ile kültür, insanın kendine ve doğaya ekledikleridir. (II) Tolstoy'un dediği gibi, kültür; bireyin karakterini biçimlendiren toplumsal güçlerin toplamıdır. (III) Bu nedenle kültür bağıni oluşturan her düşünce, her kurum, her nesne insan tarafından yaratılmıştır. (IV) Kültürün kendisini bireye ve topluma zorla kabul ettiren değerler vardır. (V) Bu değerler, bireyin nasıl yaşamayı, nasıl davranması konusunda belirleyicidir. (VI) Böylece kültürler arası farklılıklar ortaya çıkar.

Bu parça iki paragrafa ayrılmak istense ikinci paragraf hangi cümleyle başlar?

- A) II. B) III. C) IV. D) V. E) VI.

17. (I) Sanat eseri doğal nesnelere farklıdır. (II) Doğal oluşumlar sonucunda ortaya çıkan varlıklar güzel olsalar bile sanat eseri olamaz. (III) Sanat eseri, insanın yaratıcı gücüne bağlıdır. (IV) Sanatın doğadan bağımsız olarak gelişmesi düşünülemez. (V) Sanatçı, eserini ortaya koyma sürecindeki duygularını bir kez yaşayabilir, yineleyemez. (VI) Sanat eserinin estetik haz ve heyecan vermesinin dışında başka bir amacı yoktur.

Bu parçadaki numaralanmış cümlelerden hangisi düşüncenin akışını bozmaktadır?

- A) I. B) II. C) III. D) IV. E) V.

18. Söz de ilaç gibidir. Dozu vardır; zehirleyeni vardır; iyi edeni, teskin edeni hatta şifa vereni vardır. Ulu orta ve düşünülmeden kullanılan bir sözcük, hasta bir insanın dünyasını karartabilir, hastanın tedavisini imkânsız yapabilir.

Bu parçadan çıkarılabilecek en kapsamlı yargı aşağıdakilerden hangisidir?

- A) Söz, yeri geldiğinde hastayı bile iyileştirir.
B) Söz, ölçülü ve yerinde kullanılmalıdır.
C) Düşünmeden kullanılan bir söz, karşımızdakine zarar verir.
D) Sözcükleri kullanırken verebileceği zararı göz önünde bulundurmalıyız.
E) Sözün de ilaç gibi tedavi eden ya da zehirleyen çeşitleri vardır.

19. Onun bir oyun yazarı olarak başarısızlığının tiyatro tekniklerini bilmemesinden kaynaklandığına inanıyordum. Oysa asıl hata tercihlerindeydi. Uzun konuşmalar arasına eklediği şiirler, oyundaki bütünlüğü engellemişti. Konuşma dilinin güzelliği bu şiirlerde kendini göstermiyor, zoraki eklenmiş görüntüsü veriyordu. Ayrıca şiirlerin uzun olması uyumu da kaybettirmişti.

Parçada sözü edilen yazarın eleştirilen yönü aşağıdakilerin hangisidir?

- A) Tiyatro tekniğine hâkim olmaması
- B) Şiir dili ile olayları bütünleştirememesi
- C) Dilin olanaklarını yeterince bilmemesi
- D) Başarısız bir roman yazarı olması
- E) Oyunda uzun konuşmalara yer vermesi

20. (I) Sanat galerisi, sanatçıyla kitlenin karşılaştıkları yerdir. (II) Bu nedenle galerisiz resim, sosyal şartlardan uzak, toplumdan ayrı bir resim demektir. (III) Toplum ile sanat arasındaki maddi ve manevi alışveriş, galerilerde gerçekleşir. (IV) Bu yönüyle galeri resim için müzeden daha önemlidir. (V) Müzeler de bir resim için güzel bir mahzen ya da muhteşem bir mezardır.

Bu parçadaki numaralanmış cümleler ile ilgili olarak aşağıda verilenlerden hangisi yanlıştır?

- A) I. cümlede, tanımlama yapılmıştır. ✓
- B) II. cümlede, yargı koşula bağlanmıştır. ✗
- C) III. cümlede, bir yerin işlevi belirtilmiştir. ✓
- D) IV. cümlede, karşılaştırma söz konusudur. ✓
- E) V. cümlede, benzetmeden yararlanılmıştır. ✓

21. **Aşağıdaki cümlelerin hangisinde topluluk adı kullanılmıştır?**

- A) Her yıl düzenlenen bu etkinliklere, birçok sanatçı katılmaktadır.
- B) Kafilenin gezdiği yerler içerisinde en çok sevilen yer, Taç Mahal'di.
- C) Sınıfa garip bir sevinçle giren çocuklar, birbirleriyle hemen kaynaşmıştı.
- D) Kalabalık caddenin iki kenarına dizilen araçlar, diğer araçların geçişini engelledi.
- E) Şehrin dışındaki bu çıplak tepede yeşillendirme çalışmaları yapılıyordu.

22. Altın saçlarını sıkıca tarar

I
Sonra iki örgü yana bırakır
II
Ayağında pembe dallı mor şalvar
III IV
Taze gelin gibi süzülür Çakır
V

Yukarıdaki dizelerde numaralanmış sözcüklerden hangisi sıfat değildir?

- A) I. B) II. C) III. D) IV. E) V.

23. **Aşağıdaki cümlelerin hangisinde pekiştirilmiş bir sıfat vardır?**

- A) Soğuktan elleri donmuş, yüzü gözü mosmordu.
- B) Her zaman üzerindeki kıyafetler yeni ve tertemizdi.
- C) Yaşlı adam koskoca evde yalnız yaşamak istemiyor.
- D) Az önce başlayan yağmur ince ince yağıyordu.
- E) Hasta insanın hâlinde sağlıklı olan anlamaz ki.

24. Ağlama ey dere! Gürültüsüz ak
Kader bu, ne yapsan suyun akacak
Çok zordur çirpini tutunamamak
Fakat bir kere de bize sor dere
Bu dörtlükte aşağıdakilerden hangisinin örneği yoktur?

- A) Şahıs zamiri
B) Belgisiz zamir
C) İşaret zamiri
D) İyelik zamiri
E) Soru zamiri

25. (I) Olduğum yerde uyuyakaldım. (II) Çevrem sıcacık. (III) Sıcacıklığı beni uyandırıyor. (IV) Başımın ucunda kırmızı topraklı adalardan birinde bilmem kimle geçmiş bir gün var. (V) Güneşten, derimle birlikte tüylerim de yanmış.

Yukarıda numaralanmış cümlelerin hangisinde belirtili isim tamlaması vardır?

- A) I. B) II. C) III. D) IV. E) V.

-öyle: zengin uyak

26. Zannetme ki şöyle böyle bir söz
Gel sen dahi şöyle böyle bir söz
Aşağıdakilerin hangisinde kullanılan uyak türü yukarıda verilen beyittekiyle aynıdır?

- A) Bekçileri gibiyiz ebenced buraların
Bu tenha derelerin bu vahşi kayaların
B) Güldükçe gönlüme inciler döktü
Baktıkça ufkumda şafaklar söktü
C) Her nereye gitsem seni anarım
Mevla şahit sine püryan yanarım
D) Çok uzaklarda da olsan yine gel
Bu ölürcesine sevdiğine gel
E) Bu benim sana kandığının resmidir
Şu dumanlar sana yandığının resmidir

-ine: zengin uyak

27. Yanık bir kaval sesi geliyordu uzaktan
Derdi dağlardan aşkın ak abalı bir çobandan
Önünde sürüleri ardında sürüleri
İniyordu yemyeşil dumanlı bir yamaçtan

Bu dizelerde aşağıdaki şiir türlerinden hangisine özgü nitelikler söz konusudur?

- A) Lirik B) Epik C) Satirik
D) Didaktik E) Pastoral

28. Uyu! Gözlerinde renksiz bir perde, a
Bir parça uzaklaş kederlerinden. b
Bir ruh gülümsüyor gibi derinden, b
Mehtabın ördüğü saatler nerde? a

Bu dizelerde kullanılan kafiye düzeni aşağıdakilerden hangisidir?

- A) Düz
B) Çapraz
C) Örüşük
D) Sarmal
E) Mâni tipi

29. Baş eğmeziz edâniye dünya-yı dün için
Allah'adır tevekkülümüz itimadımız
"Bu sefil dünya için alçak kimselere başımızı eğme-
yiz; biz yalnızca Allah'a sığınır ve ona güveniriz."

**Baki (16. yüzyıl) bu beytinde "baş eğmeyiz" sö-
züyle aşağıdaki söz sanatlarından hangisini
yapmıştır?**

- A) Kinaye B) İstiare C) Teşhis
D) TekrİR E) Telmih

30. Bu akşam ışık olduk, renk olduk, ses olduk
Yeniden kışla olduk, asker olduk, tüfek olduk

**Bu dizelerde aşağıdaki söz sanatlarından hangisi
ağır basmaktadır?**

- A) Tenasüp B) Kinaye C) İntak
D) Tezat E) Tevriye

1. 1337 tarihinde İngiltere kralı III. Edward'ın Fransa tahtında hak iddia etmesiyle iki ülke arasında 1453 yılına kadar devam edecek savaşlar başlamıştır.

Osmanlı Devleti'nin Avrupa'da rahat bir şekilde ilerlemesine de katkı sağlayan bu savaşlar aşağıdakilerden hangisiyle adlandırılmaktadır?

- A) Otuz Yıl Savaşları
B) Çifte Gül Savaşları
C) Yüzyıl Savaşları
D) İhtilal Savaşları
E) Veraset Savaşları

2. Hristiyanlar, kutsal saydıkları yerleri Müslümanların elinden almak için XI. ve XIII. yüzyıllar arasında aşağıdakilerden hangisini düzenlemişlerdir?

- A) Kavimler Göçü
B) Haçlı Seferleri
C) Hint Seferleri
D) Mısır Seferi
E) Coğrafi Keşifler

3. Avrupa'da Kavimler Göçü, Roma İmparatorluğu'nun ikiye ayrılması ve sonrasında Batı Roma İmparatorluğu'nun yıkılmasının getirdiği karışıklıklar devam ederken insanlar kendilerini emniyette hissetmedikleri için güçlü kişilerin koruması altına girme ihtiyacı duymuştur.

Bu durum aşağıdakilerden hangisine neden olmuştur?

- A) Katolik Kilisesi'nin gücünün azalmasına
B) Merkezî krallıkların kurulmasına
C) Cumhuriyet yönetimlerinin başlamasına
D) Feodalite rejiminin oluşmasına
E) Coğrafi keşiflerin yapılmasına

4. İpek Yolu, İlk ve Orta Çağlarda Çin ve Orta Doğu ile Batı ülkeleri arasındaki transit ticaretinde kullanılan en işlek ticaret yoludur.

Buna göre İpek Yolu'nun aşağıdakilerin hangisi üzerinde etkili olduğu söylenemez?

- A) Bölgelerin iktisadi açıdan kalkınmasında
B) Halkın refah seviyesinin yükseltilmesinde
C) Türk-İslam ülkelerinin ekonomik gücünü yitirmesinde
D) Farklı ulusların birbirlerini tanımalarının sağlanmasında
E) Doğu-Batı uygarlıkları arasında kültür alışverişini gerçekleştirilmesinde

5. İngiltere'de kralı ile halk temsilcileri arasında imzalanan Magna Carta'da; "Kral halktan zorla vergi almayacak, hür kişiler mahkeme kararı olmadan tutuklanmayacak ve idam edilmeyecektir." kararları alınmıştır.

Buna göre;

- I. Soyluların ayrıcalıkları arttırılmıştır.
II. Hukuk üstünlüğü anlayışı ortaya çıkmıştır.
III. Kralın yetkilerine sınırlamalar getirilmiştir.

yargılarından hangilerine ulaşamaz?

- A) Yalnız I B) Yalnız III C) I ve II
D) II ve III E) I, II ve III

6. Cengiz Yasası'nda;

- Vazifesini ihmal eden askere sürgün,
- Vatana ihanet edene de idam cezası verildiği görülmektedir.

Bu iki durum birlikte düşünüldüğünde, Moğolların aşağıdaki yapılardan hangisine önem verdiği söylenebilir?

- A) Ekonomi
B) Hukuk
C) Ordu
D) Siyaset
E) Eğitim

7. Aşağıdakilerden hangisi "Türk" adının anlamlarından biri değildir?

- A) Güç, kuvvet
B) Olgunluk çağı
C) Akıncı
D) Törelî, kanun nizam sahibi
E) Miğfer

8. I. Türklere ait en eski kültür bölgesi olarak kabul edilmektedir.

II. Çakmak taşında ok uçları, bıçaklar kemik iğneler, bakır eşyalar bu kültürün belli başlı eserleridir.

III. Altay Dağları'nın güneybatı bölgesindedir.

Numaralanmış özellikler aşağıdaki Orta Asya kültür merkezlerinden hangilerine aittir?

- A) Tagar B) Karasuk C) Anav
D) Afanesyevo E) Andronova

9. Türkiye adı VI. yüzyıldan itibaren Bizans kaynaklarında Orta Asya için kullanılmış bir coğrafi terimdir. Sonraki dönemlerde IV. ve X. yüzyıllarda Volga Nehri'nden Orta Avrupa'ya kadar uzanan bölge için, XI. yüzyıldan itibaren ise Anadolu için kullanılmıştır.

Bu bilgilere göre Türkiye adının zamanla farklı bölgeler için kullanılmasının temel nedeni aşağıdakilerden hangisidir?

- A) Türklerin hakimiyet sahasının genişlemesi
B) Farklı toplumlarla etkileşim kurmaları
C) Kavimler Göçü'nün etkisi
D) Devletlerin kısa ömürlü olması
E) Coğrafi terimlerin zamanla değişmesi

10. Kavimler Göçü'nün sonucunda Karadeniz'in kuzeyinde yaşayan barbar kavimler Avrupa'yı istila etmişlerdir. Bu kavimlerden Ostrogotlar İtalya'ya, Vizigotlar İspanya'ya Angellar İngiltere'ye, Franklar Fransa'ya yerleşmiştir.

Bu durum, aşağıdakilerden hangisini kanıtlar?

- A) Günümüz Avrupa devletlerinin temellerinin atıldığını
B) Avrupa'nın din yapısının değişikliğe uğradığını
C) Kültürel etkileşimin siyasi değişimi zorunlu kıldığını
D) Avrupa devlet sayısında önemli bir artışın olduğunu
E) Kavimler Göçü ile Avrupa'da huzurun ve düzenin sağlandığını

11. Coğrafi veriler haritaya aktarılırken bu verilerin özelliğine göre alansal, çizgisel ve noktasal yöntemlerden uygun olanı kullanılır.

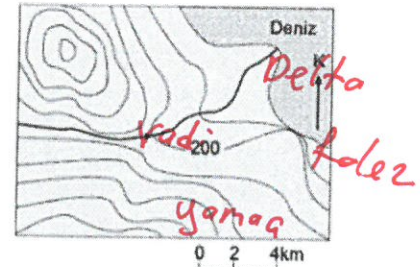
Buna göre Türkiye'deki;

- I. demir yolu ağı, *çizgisel*
II. Akdeniz iklimi görülen yerler, *alansal*
III. kâğıt fabrikaları *noktasal*

unsurlarına ait veriler haritaya aktarılırken kullanılması gereken yöntemler aşağıdakilerden hangisinde doğru verilmiştir?

	I	II	III
A) Alansal	Noktasal	Çizgisel	
B) Çizgisel	Alansal	Noktasal	
C) Çizgisel	Noktasal	Alansal	
D) Noktasal	Alansal	Çizgisel	
E) Alansal	Çizgisel	Noktasal	

12.



Yukarıdaki haritada aşağıdaki yer şekillerinden hangisi gösterilmemiştir?

- A) Falez B) Delta C) Yamaç
D) Boyun E) Vadi

13. Bir topoğrafya haritasında eş yükselti eğrileri X yöresinde sık aralıklarla geçerken Y yöresinde seyrek aralıklarla geçmektedir.

Buna göre X ve Y yörelerinde aşağıdakilerden hangisinin kesin olarak farklı olduğu söylenebilir?

- A) Yükselti değerleri
B) İklimleri
C) Yer şekillerinin uzanış doğrultusu
D) Yer şekillerinin eğimi
E) Bitki örtüleri

14. Yeryüzü şekillerinin gerçeğe en yakın olarak gösterildiği yöntem aşağıdakilerden hangisidir?

- A) Renklendirme yöntemi
B) Gölgeleme yöntemi
C) Tarama yöntemi
D) İzohips yöntemi
E) Kabartma yöntemi

15. İklim olayları Sis, bulut ve yağmur gibi hava olaylarının sadece troposfer katmanında görülmesi aşağıdakilerden hangisi ile ilgilidir?

- A) Su buharının sadece bu katmanda bulunması
B) Kalınlığının az olması
C) Yoğunluğunun fazla olması
D) Dünya'nın küresel şekle sahip olması
E) Yer çekimi etkisinin fazla olması

16. Yer çekimi etkisine bağlı olarak Dünya'yı çepeçevre kuşatan gaz tabakasına atmosfer denir. Atmosferin kalınlığı Ekvator'da fazla, kutuplarda azdır.

Bu durumun oluşmasında;

- I. Yer çekimi etkisinin kutuplara gidildikçe artması,
II. Ekvator'da ısınan havanın yükselmesi,
III. Dünya'nın çizgisel dönüş hızının kutuplara gidildikçe azalması

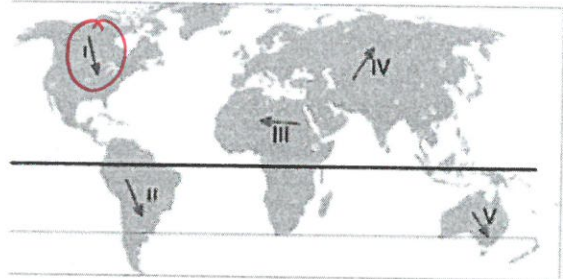
etmenlerinden hangileri etkili olmaktadır?

- A) Yalnız I B) Yalnız II C) Yalnız III
D) I ve II E) I, II ve III

17. Atmosferin varlığı aşağıdaki olaylardan hangisine etki etmez?

- A) Meteorolojik olaylar
B) Uzaydan gelen gök taşlarının yanarak toz hâline gelmesi
C) Dünya'nın uzaydan görüntüsü
D) Deprem olayları *yer altı*
E) İklim olayları

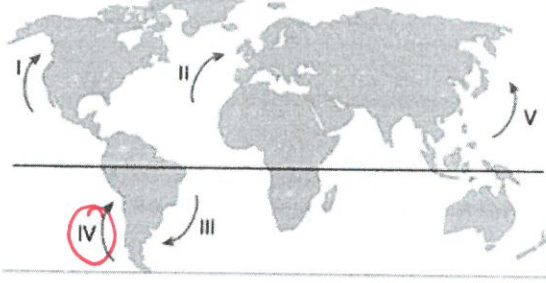
18. Rüzgârlar geldiği bölgenin sıcaklığını taşır.



Buna göre dünya haritasında eşiş yönü gösterilen rüzgârlardan hangisinin sıcaklığı azaltması gerekir?

- A) I B) II C) III D) IV E) V

19. Okyanus akıntıları, ilk harekete geçtikleri denizlerin sıcaklıklarını ulaştıkları alanlara taşır.



Buna göre haritada gösterilen okyanus akıntılarında hangisi etkili olduğu kıyıların sıcaklığını düşürücü etki yapar?

- A) I B) II C) III **D) IV** E) V

20. Aşağıda üç kentin yıllık ortalama sıcaklıkları ve deniz seviyesine indirgenmiş sıcaklıkları verilmiştir.

	Yıllık Ortalama Sıcaklık	İndirgenmiş Sıcaklık
X	16°C	18°C
K	19°C	24°C
M	5°C	15°C

Handwritten notes: 2x200, 5x200, 10x200

Bu kentlerin, yükseltisi en fazla olandan en az olana doğru sıralanışı aşağıdakilerin hangisinde verilmiştir?

- A) X - K - M B) K - X - M **C) M - K - X**
D) M - X - K E) X - M - K

1. 5 günde bir nöbet tutan bir asker 35. nöbetini çarşamba günü tutmuştur.

Buna göre bu asker 3. nöbetini hangi gün tutmuştur?

- A) Salı
B) Çarşamba
C) Perşembe
D) Cuma
E) Cumartesi

$$35 - 3 = 32$$

$$32 \times 5 = 160$$

$$\begin{array}{r} 160 \overline{) 7} \\ \underline{14} \\ 20 \\ \underline{14} \\ 6 \end{array}$$

6 geri sayalım

2. A ve B boş olmayan iki kümedir.

Buna göre, $A - (A - B)$ kümesi aşağıdakilerden hangisine eşittir?

- A) $A - B$
B) $B - A$
C) $A \cap B$
D) A
E) B



$$A - (A - B)$$

$$\{a, b\} - \{a\} = \{b\}$$

$$A \cap B = \{b\}$$

3. a, b ve c pozitif tam sayılar olmak üzere,

$$A = 8a - 1 = 10b + 1 = 12c + 3$$

eşitliğini sağlayan en küçük A doğal sayısı için a + b + c toplamı kaçtır?

- A) 30
B) 32
C) 34
D) 36
E) 38

$$(8 \ 10 \ 12) = 120$$

$$A + 9 = 120$$

$$A = 111$$

$$111 = 8a - 1 \Rightarrow a = 14$$

$$111 = 10b + 1 \Rightarrow b = 11$$

$$111 = 12c + 3 \Rightarrow c = 9$$

$$14 + 11 + 9 = 34$$

4. p ve q iki önerme olmak üzere,

$$[(p \Rightarrow q) \vee (p \wedge q)]'$$

bileşik önermesi aşağıdaki önermelerden hangisine denktir?

- A) 0
B) 1
C) p
D) q
E) p'

$$[(p' \vee q)' \vee (p \wedge q)]'$$

$$[(p \wedge q)' \vee (p \wedge q)]'$$

$$[p \wedge (q' \vee q)]'$$

5. $[p \wedge 1]'$ \rightarrow $p' \vee 0 \equiv p'$
a ve b birer pozitif tam sayı olmak üzere,

$$\frac{a-b}{a+b} = \frac{2}{3}$$

$$\text{EBOB}(a,b) + \text{EKOK}(a,b) = 120$$

olduğuna göre, a - b farkı kaçtır?

- A) 100
B) 90
C) 80
D) 60
E) 40

$$3a - 3b = 2a + 2b$$

$$a = 5b$$

$$\begin{array}{r} 5k \quad k \\ 5 \quad 1 \\ 1 \quad 1 \end{array} \Bigg| \begin{array}{l} k^x \\ k^x \\ k^x \end{array}$$

$$k + 5k = 120 \quad a = 100$$

$$k = 20 \quad b = 20$$

6. $\{n\}$: n pozitif tam sayısının pozitif tam bölenlerinin kümesi şeklindedir.

Örneğin

$$\{15\} = \{1, 3, 5, 15\}$$

s(A): A kümesinin eleman sayısı olmak üzere

$$s[\{(\{12\} \cup \{18\}) \cap \{x\}\}] = 2 \rightarrow \{1, \frac{?}{?}\}$$

olduğuna göre, x aşağıdakilerden hangisi olabilir?

- A) 5
B) 8
C) 30
D) 14
E) 20

$$\{12\} = \{1, 2, 3, 4, 6, 12\}$$

$$\{18\} = \{1, 2, 3, 6, 9, 18\}$$

- 7.

Dört basamaklı $22m2$ sayısının 4 ile tam bölünebilmesi için m'nin alabileceği değerler toplamı kaçtır?

- A) 26
B) 20
C) 27
D) 24
E) 25

$$22m2 \quad m = 1 + 3 + 5 + 7 + 9 = 25$$

$$\begin{array}{c} 2 \\ 2 \\ 2 \\ \downarrow \\ 1 \\ 3 \\ 5 \\ 7 \\ 9 \end{array}$$

8. Bir miktar boncuk düz bir ipe numaralandırarak aşağıdaki gibi dizilmiştir.



Dizme işlemi bittikten sonra boncukların dizildiği ipin iki ucu birleştirilerek boncuklar aşağıdaki gibi ikiserli hâle getiriliyor.



41 ve 64 numaralı boncuklar yan yana geldiğine göre 80 numaralı boncuğun yanında kaç numaralı boncuk vardır?

- A) 25 B) 26 C) 27 D) 28 E) 29

$$41 + 64 = 80 + x$$

$$x = 25$$

9. Üç basamaklı dört sayının onlar basamağı 2 artırılıp, birler basamağı 5 azaltılırsa toplamları nasıl değişir?

- A) 12 artar B) 60 azalır C) Değişmez D) 12 azalır E) 60 artar

$$\begin{array}{r} \text{---} +1 \text{---} -5 \\ \text{---} +1 \text{---} -5 \\ \text{---} +1 \text{---} -5 \\ \text{---} +1 \text{---} -5 \end{array}$$

$$20 \times 4 = 80$$

$$(-5) \times 4 = -20$$

$$+80 - 20 = +60$$

$$(+60 \text{ artar})$$

10. $\left(\frac{5}{8} - \frac{5}{9} + \frac{8}{7}\right) - \left(\frac{4}{9} + \frac{1}{7} - \frac{3}{8}\right)$

işleminin sonucu kaçtır?

- A) -1 B) 0 C) 1 D) 2 E) 3

$$\frac{5}{8} - \frac{5}{9} + \frac{8}{7} - \frac{4}{9} - \frac{1}{7} + \frac{3}{8}$$

$$\frac{5}{8} + \frac{3}{8} = 1$$

$$\frac{8}{7} - \frac{1}{7} = 1$$

$$1 - 1 + 1 = 1$$

11. Seçmenlerin T.C. kimlik numaralarının son dört hanesine göre hangi katta oy kullanacakları aşağıdaki gibi belirlenmiştir.

- 2'ye ve 11'e tam bölünenler 1. katta,
- 3'e ve 8'e tam bölünenler 2. katta

oy kullanacaklardır. Aye, Burcu, Cemal, Deniz ve Elif'in T.C. kimlik numaralarının son dört hanesi aşağıda verilmiştir.

Aye	... 2530
Burcu	... 7680
Cemal	... 7062
Deniz	... 2354
Elif	... 4056

Buna göre aşağıdakilerden hangisindeki aynı katta oy kullanır?

- A) Aye - Burcu B) Cemal - Burcu C) Elif - Deniz D) Elif - Aye E) Burcu - Elif

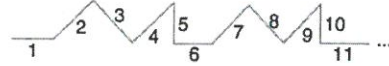
Aye \rightarrow 1. kat $2530 \xrightarrow{2 \text{ ile bölünür}} 1265 \xrightarrow{11 \text{ ile bölünür}} 115$

Deniz \rightarrow 1. kat $2354 \xrightarrow{2 \text{ ile bölünür}} 1177 \xrightarrow{11 \text{ ile bölünür}} 107$

Burcu \Rightarrow 2. kat $7680 \xrightarrow{2 \text{ ile bölünür}} 3840 \xrightarrow{8 \text{ ile bölünür}} 480$

Elif \Rightarrow 2. kat $4056 \xrightarrow{2 \text{ ile bölünür}} 2028 \xrightarrow{8 \text{ ile bölünür}} 253.5$

12. Aşağıda kendini tekrar eden bir şekil örüntüsü verilmiştir.



Buna göre bu örüntünün 2021 ve 2022. adımları aşağıdakilerden hangileridir?

- A) B) C) D) E)

Şekil 5 adımda bir kez tekrar eder.

2021 5'e bölünür 1 kalanını verir.
2022 5'e bölünür 2 kalanını verir.

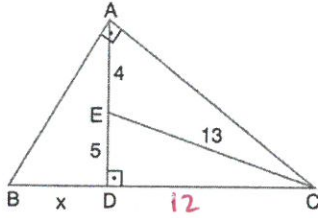
ilk 1. ve 2. adımdır.

13. $8a3b$ dört basamaklı sayısının 15 ile bölümünden kalan 7 dir.

Buna göre $a \geq b$ koşulunu sağlayan kaç farklı $8a3b$ sayısı vardır?

- A) 4 B) 5 C) 6 D) 7 E) 8
- $b = 2$ için $8a32$
 $a = 0, 3, 6, 9$
 $a \geq b$ 3 sayı
- $b = 7$ için $8a37$
 $a = 1, 4, 7$
 $a \geq b$ 1 sayı

20.



ABC bir dik üçgen

$[AD] \perp [BC]$

$|AE| = 4$ cm

$|ED| = 5$ cm

$|EC| = 13$ cm

Yukarıdaki verilere göre, $|BD| = x$ kaç cm dir?

- A) $\frac{13}{2}$ B) $\frac{32}{5}$ C) $\frac{22}{3}$ D) $\frac{25}{4}$ E) $\frac{27}{4}$

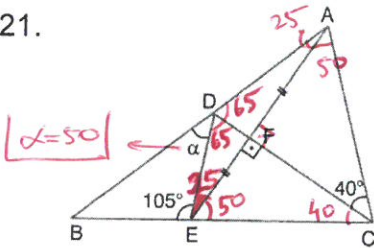
ABC \rightarrow öklid

$$9^2 = x \cdot 12$$

$$81 = 12x$$

$$x = \frac{27}{4}$$

21.



ABC bir üçgen

$[DC] \perp [AE]$

$|AF| = |FE|$

$m(\widehat{BED}) = 105^\circ$

$m(\widehat{ACD}) = 40^\circ$

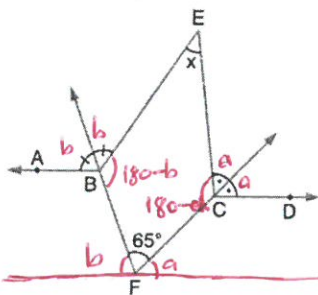
$m(\widehat{BDE}) = \alpha$

Yukarıdaki verilere göre, α kaç derecedir?

- A) 30 B) 35 C) 40 D) 45 E) 50

AEC \rightarrow DAKİ
ADE \rightarrow DAKİ

22.



$[BA] \parallel [CD]$

$[FB]$ ve $[FC]$

açıortay

$m(\widehat{BFC}) = 65^\circ$

$m(\widehat{BEC}) = x$

Yukarıdaki verilere göre, $m(\widehat{BEC}) = x$ kaç derecedir?

- A) 50 B) 55 C) 60 D) 65 E) 70

$a + b = 115$ $BFCE \rightarrow 180 - a + 180 - b + 65 + x = 360$

$x = 50$ 15

23. ABC ve BCD birer üçgen

$|AB| = 3$ br

$|AC| = 4$ br

$|BD| = 2$ br

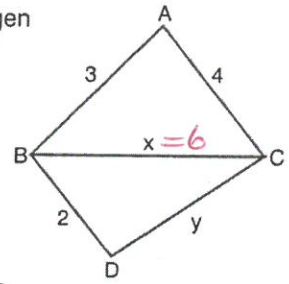
Yukarıda verilenlere

göre x in en büyük

tamsayı değeri için

y nin en küçük

tamsayı değeri kaçtır?



- A) 4 B) 5 C) 6 D) 7 E) 8

$1 < x < 7$
 $x = 6$

$4 < y < 8$
 $y = 5$

24. ABC bir dik üçgen

$[AH] \perp [BC]$

$m(\widehat{ACB}) = 15^\circ$

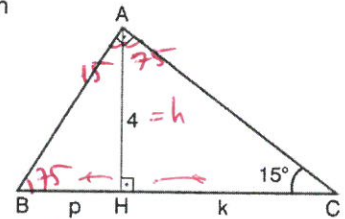
$|AH| = 4$ br

olduğuna göre

$\frac{p+k}{p \cdot k}$ oranı

şağıdakilerden hangisine eşittir?

- A) 1 B) $\frac{1}{2}$ C) $\frac{1}{3}$ D) $\frac{1}{4}$ E) $\frac{1}{8}$



ABC \rightarrow öklid.

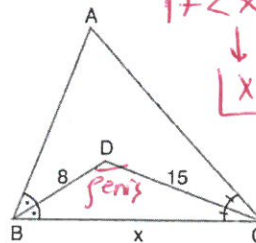
$4^2 = p \cdot k$

$p \cdot k = 16$

$p + k = 16$

$\frac{p+k}{p \cdot k} = \frac{16}{16} = 1$

25.



$[BD]$ ve $[CD]$

açıortay

$|BD| = 8$ cm

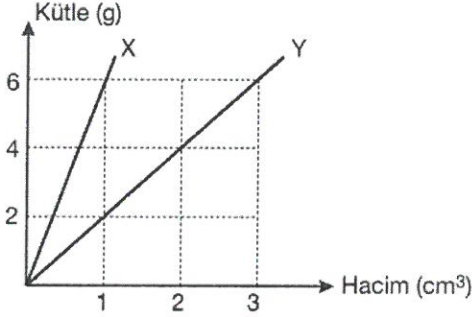
$|DC| = 15$ cm

$|BC| = x$

Yukarıdaki verilere göre, x in en küçük tam sayı değeri kaç cm dir?

- A) 15 B) 16 C) 17 D) 18 E) 19

1. Aynı sıcaklıktaki X ve Y saf sıvılarının kütle-hacim grafikleri şekildeki gibidir. X sıvısından 2 cm^3 , Y sıvısından 4 cm^3 alınıp bir kaba konuluyor.



Buna göre, kapta kaç g sıvı toplanmış olur?

- A) 10 B) 12 C) 16 D) 20 E) 24

$$\rho_X = 6 \text{ g/cm}^3 \rightarrow V_X = 2 \text{ cm}^3$$

$$\rho_Y = 2 \text{ g/cm}^3 \rightarrow V_Y = 4 \text{ cm}^3$$

$$\rho_X V_X + \rho_Y V_Y$$

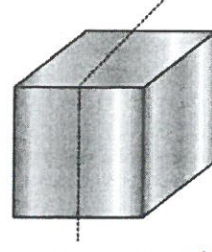
$$\frac{6 \cdot 2}{12} + \frac{2 \cdot 4}{8} = 20$$

2. I. Mars'ın Güneş etrafında dolanması *1. Kütle çekim*
 II. Manyetik *Manyetik*
 III. Miknatısların birbirini çekmesi *Elektrostatik*
 IV. Saçlarımızı tararken, tarağın saç tellerimizi çekmesi *Sürtünme*
 V. Yatay zeminde kaydırılmak istenen bir cismin fırlatıldıktan bir süre sonra durması

Yukarıdaki olaylarda aşağıdaki kuvvetlerden hangisi etkili değildir?

- A) Sürtünme kuvveti
 B) Manyetik kuvvet
 C) Kütle çekim kuvveti
 D) Zayıf çekirdek kuvveti
 E) Elektrostatik kuvvet

3. Küp şeklindeki katı bir cisim ortasından iki eşit parçaya bölünüyor.



*Kütle yarıgıner
 Hacim yarıgıner
 Özkütle sabit kalır*

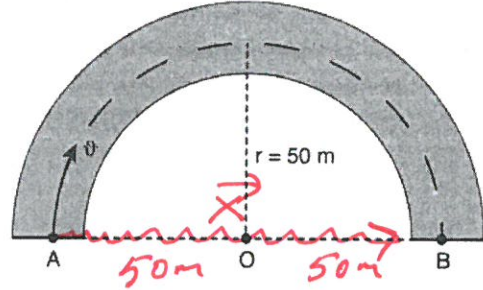
Buna göre, bu cisme ait

- I. Kütle
 II. Hacim
 III. Özkütle

değerlerinden hangileri değişir?

- A) Yalnız I B) Yalnız II C) Yalnız III
 D) I ve II E) II ve III

- 4.



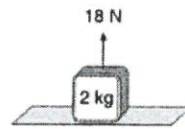
Yarıçapı 50 m olan yarım çember şeklindeki bir yolda otomobil A noktasından B noktasına 5 saniyede geliyor.

Bu sürede otomobilin ortalama hız büyüklüğü kaç m/s dir?

- A) 100 B) 50 C) 30 D) 25 E) 20

$$V_{ort} = \frac{X}{t} = \frac{100}{5} = 20$$

5. Kütle 2 kg olan cisim 18 Newton'luk kuvvetin etkisindedir.



Cismin ivmesi kaç m/s^2 dir? ($g = 10 \text{ N/kg}$)

- A) 9 B) 6 C) 3 D) 1 E) 0

*18 N 20 N' i hareket ettirmez
 $a = 0$ olan*

6. Aşağıdaki oluşumlardan hangilerinde hem kohezyon hem de adezyon etkileşimleri birlikte etkili olmuştur?

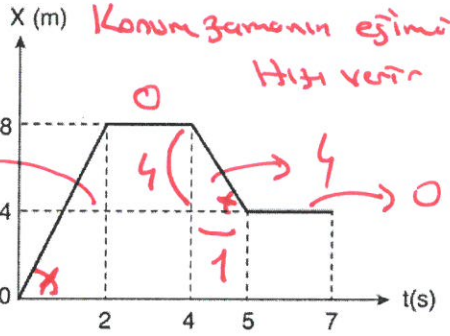
I. Sıvılarda kılcallık olayı → $K+A$

$K+A$ → II. İnce bir boruda sıvı yüzeyinin çukurlaşması

$K+A$ → III. Sıvılarda yüzey gerilimi olması

- A) I, II ve III B) I ve II C) I ve III
D) II ve III E) Yalnız II

7.

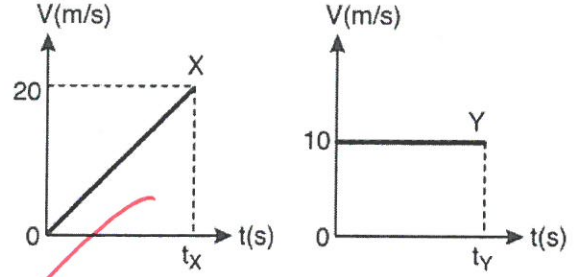


Bir binadaki asansöre ait konum - zaman grafiği şekilde gibidir.

Buna göre, asansörün (0 - 7) s arasındaki hız - zaman grafiği aşağıdakilerden hangisi gibidir?

- A) B) C) D) E)

8. Doğrusal yolda hareket eden X, Y araçlarının hız - zaman grafikleri şekilde gibidir.



X ve Y araçlarının sırasıyla (0 - t_x), (0 - t_y) zaman aralıklarındaki yerdeğiştirmeleri eşittir.

Buna göre $\frac{t_x}{t_y}$ oranı kaçtır?

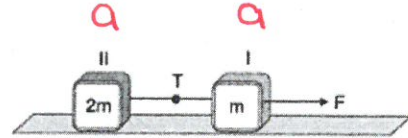
- A) $\frac{1}{4}$ B) $\frac{1}{2}$ C) 1 D) 2 E) 4

Hız zaman grafiği altındaki alan yapılan yerdeğiştirmeyi verir.

$$\frac{20 \cdot t_x}{2} = 10 \cdot t_y$$

$$t_x = t_y$$

9.



$$F = (2m + m) \cdot a$$

$$a = \frac{F}{3m}$$

Yatay sürtünmesiz bir zeminde F kuvveti ile çekilen I ve II numaralı cisimlerin ivmesi a kadardır.

Cisimler arasındaki ip koparsa;

- I. I numaralı cismin ivmesi artar. ✓
II. II numaralı cismin hızı değişmez. → $F=0$ $\vec{a}=0$
III. I numaralı cisme etki eden net kuvvet artar. $V=st$ ✓

yargılarından hangileri doğrudur?

- A) Yalnız I B) Yalnız II C) Yalnız III
D) I ve II E) I, II ve III

İf kopunca $F = m \cdot a'$
 $a' = \frac{F}{m}$

3 katına çıkar

10. X, Y ve Z elementleri ile ilgili şu bilgiler veriliyor;
- X'in katman elektron dizilimi 2) 8) şeklindedir.
 - Y'nin atom numarası Z'ninkinden 2 fazladır.
 - Z, bir elektron aldığı anda elektron sayısı X'ine eşit olmaktadır.

Buna göre,

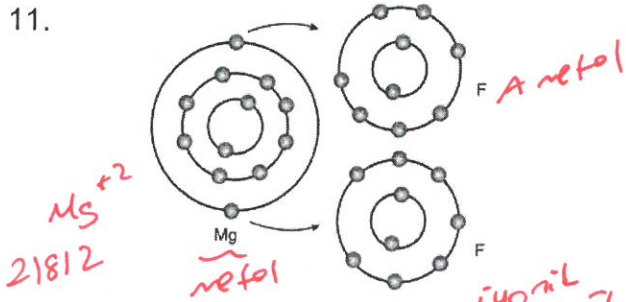
- Proton sayısı en fazla olan Z'dir. $Y -$
- Y metaldir. ✓
- X ile Z aynı periyottadır. ✓ 218 ve 277

yargılarından hangileri doğrudur?

- A) Yalnız I B) Yalnız II C) I ve II
D) I ve III E) II ve III

X_{10} Y Z
218) L (metall) 9Z

11.



Yukarıda bir bileşik oluşumu şematize edilmiştir.

Buna göre,

- Oluşan bileşiğin sulu çözeltisi Mg^{2+} ve F^- iyonları içerir. ✓
- Oluşan bileşiğin Lewis formülü $[Mg]^{2+} 2[:\ddot{F}:]^-$ şeklindedir. ✓
- Mg atomu her bir F atomuna 1'er elektron verir. ✓

yargılarından hangileri doğrudur?

- A) Yalnız I B) Yalnız II C) I ve II
D) I ve III E) I, II ve III

12. XY_3 bileşiği iyonik bağlı olduğuna göre,

- Kristal örgü yapısındadır. ✓
 - Y atomu oktetini tamamlamıştır.
 - Bileşik katı halde elektrik akımını iletmez. ✓
- yargılarından hangileri kesinlikle doğrudur?

- A) Yalnız II B) Yalnız III C) I ve III
D) II ve III E) I, II ve III

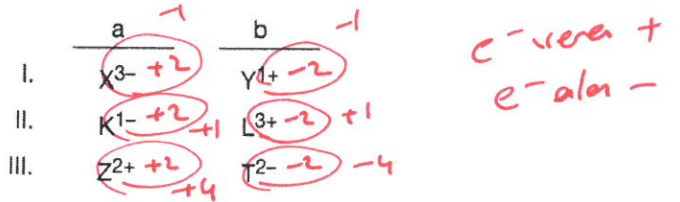
$Y \rightarrow Be$ ise dublet olabilir.

13. - Karbon tetraklorür CCl_4
- Potasyum permanganat $KMnO_4$
- Sodyum nitrat $NaNO_3$
- Difosfor trioksit P_2O_3
- Alüminyum karbür Al_4C_3

Yukarıda adlandırmaları verilen bileşiklerden hangisinin formülü aşağıda hatalı verilmiştir?

- A) Al_4C_3 B) P_2O_3 C) $NaNO_3$
D) CCl_4 E) K_2MnO_4

14.



Yukarıda verilen iyonlardan hangilerinde a iyonu b iyonuna 2 elektron verdiği taneciklerin iyon yükleri birbirine eşit olur?

- A) Yalnız I B) Yalnız II C) Yalnız III
D) I ve II E) II ve III

19. I. Yağ asitlerinin yapısında karbonlar arasında tekli bağların yanı sıra çift bağ da bulunur. ✓
 II. Genellikle hayvansal ve oda sıcaklığında katıdırlar. → doymuş yağ asidi.
 III. Hidrojenleme yöntemi ile katılaştırılarak margarin elde edilir. → doymamış yağ asidi.
 IV. Yapısında gliserol bulunur. doymuş + doymamış
- Yağlarla ilgili verilen özelliklerden doymuş ve doymamış yağlara ait olanlar, aşağıdakilerden hangisinde doğru eşleştirilmiştir?

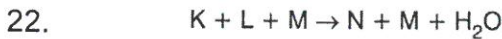
	Doymuş yağlar	Doymamış yağlar
A)	I, II	III, IV
B)	I, III	II, IV
C)	I, IV	II, III
D)	II, III	I, IV
E)	II, IV	I, III, IV

20. Aşağıda verilen organik besinlerden hangisi, bir yağ (lipit) çeşidi değildir?

- A) Fosfolipitler
 B) Kolesterol
 C) Disakkaritler → Karbonhidrattır.
 D) Steroitler
 E) Trigliseritler

21. Kendini eşleyebilen yönetici molekülün yapısında bulunan pirimidin bazlardan oluşan nükleotid çeşitleri, aşağıdakilerden hangisinde doğru olarak verilmiştir?

- A) A, T
 B) S, G
 C) A, G
 D) T, S
 E) U, S, T



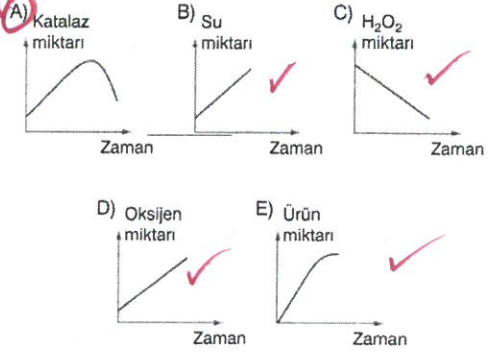
Tepkimesi ile ilgili aşağıda verilenlerden hangisi kesinlikle yanlıştır?

- A) K ve L, birer substrattır.
 B) N, laktoz olabilir.
 C) Bu bir hidroliz tepkimesidir.
 D) M, bir enzimdir.
 E) Bu tepkime tersinir olarak da gerçekleşebilir.

23. Karaciğer hücrelerinde sentezlenen katalaz enziminin gerçekleştirdiği tepkime aşağıdaki gibidir.



Bu tepkimenin gerçekleşmesi sırasında karaciğer hücrelerinde aşağıdaki grafiklerde verilen değişimlerden hangisi görülmez?



enzimler reaksiyonda harcanmaz. Erittikleri gibi çıkar. Bu yüzden ilk grafik yanlıştır.

24. Vitaminlere ait bazı özellikler şunlardır:

- I. Organik yapıya olma yağda + suda
 II. Fazlasının idrarla atılması → suda
 III. Düzenleyici olarak görev yapma → yağda + suda
 IV. Fazlasının karaciğerde depolanması → yağda
 V. Sindirilmeden hücre zarından geçebilme → yağda + suda

Bu özelliklerin suda ve yağda çözünen vitaminlerle ilgili olma durumu aşağıdakilerden hangisinde verilmiştir?

	Suda çözünen	Yağda çözünen
A)	I, III ve V	II ve V
B)	III, IV ve V	II ve III
C)	I, II, III ve V	I, III, IV ve V
D)	IV ve V	I, II ve III
E)	I, III, IV ve V	II, III ve V

Temel aminoasit → insan buda sentezlenmez oldundan hazır olarak alınır.

25. İnsan vücudunda aşağıdakilerden hangisi gerçekleşmez?

- A) Glikoz → Galaktoz
 B) İnsülin sentezi
 C) Glikoz → Yağ asidi
 D) Temel olmayan aminoasit → Temel aminoasit
 E) Glikoz → $CO_2 + H_2O + \text{Enerji (ATP)}$

su acıya çıkarılır hidrolizde su kullanılır. Bu yüzden hidroliz olmaz.