

FORMKAMPÜS KOLEJİ - 10. SINIF STS-3

Ad Soyad:

TÜRKÇE

Sınıf-No:

TÜRKÇE (30)

1. Her millet, dilini ve kültürünü yüzyıllar boyunca yoğunlaştırır. Bu esnada o, akan bir nehir gibi, içinden geçtiği her topraktan bazı unsurları alır. Her medenî milletin konuşma ve yazı dili, karşılaştığı medeniyetlerden alınma kelime ve deyimlerle doludur. Bu bakımdan her milletin dili, o milletin çağlar boyunca yaşadığı tarihin âdeti özetidir. Dil bu gözle bakılırsa anlam kazanır.

Bu parçada dille ilgili olarak vurgulanmak istenen aşağıdakilerden hangisidir?

- A) Toplumunu oluşturan bireylerin iletişimde önemli rol oynadığı
B) Ait olduğu ulusun yaşam biçiminden önemli izler taşıdığı
C) Karşılaştığı kültürlerle etkileşim içinde olduğu
D) Bir ulusun oluşmasında ve ayakta kalmasında etkili olduğu
E) Oluşumunun zaman alan bir süreç olduğu

2. ---- Bir bakıma dilin, "kültür taşıyıcısı" olduğu rahatlıkla söylenebilir. Kültüre ait bütün değer ve kavramlar da tarihî süreç içerisinde dile bir biçimde yansır. Kültürel değerlerle zenginleşen dil, milletlerin hafızası hâline gelir ve nesiller arasındaki tarihî ve kültürel köprüleri kurar. Bu bakımdan dil ve kültür, karşılıklı olarak birbirini oluşturan ve sürekli besleyen iki önemli kaynaktır.

Bu parçanın başına düşüncenin akışına göre aşağıdakilerden hangisi getirilmelidir?

- A) Dil kültürün yapı taşıdır ve kültürü oluşturan en önemli öğedir.
B) Milletlerin kültürleri, dilleri sayesinde nesilden nesile aktarılır.
C) Dille kültür arasındaki ilişki zamanla sabit bir konuma gelir.
D) Dildeki değişim ve gelişim bir şekilde kültürde de kendini gösterir.
E) Farklı dillerden sözcük almak ister istemez kültür ortamını da etkileyecektir.

3. Kültür eserleri, dilin belli bir yer ve anda donmuş şekilleridir. Bu bakımdan onların âbidelerden farkları yoktur. Kütüphaneler dil âbidelerini toplayan müzelerdir. Dil, bir kap olduğuna göre onlara "duygu, düşünce, hayal müzeleri" demek gerekir. Biz eskiden yaşamış insanların hayat tecrübelerini, inanç ve değerlerini bu eserlerden öğreniriz.

Bu parçadan aşağıdaki yargılardan hangisine ulaşılabılır?

- A) Dili kullanma becerisi gelişmiş toplumlar, büyük medeniyetler kurmuştur.
B) Bir ülkedeki kütüphane sayısı dil duyarlılığının göstergesidir.
C) İnsanların duygu ve düşüncelerini iletmede dil, en güçlü iletişim aracıdır.
D) Dildeki değişim ve bozulmalar, toplumsal yapının da zarar görmesine neden olur.
E) Dil sayesinde çeşitli toplumların yaşamları hakkında bilgi sahibi oluruz.

4. Türkler 8. yüzyıldan itibaren İslam dinini kabul etmiş ve kitleler hâlinde bu dine katılmıştır. İlk Müslüman Türk devleti Karahanlılar'dır. 9 ile 11. yüzyıllar arasında varlığını sürdüren bu devlette edebiyata önem verilmiş, çeşitli yazılı ürünler günümüze kadar ulaşmıştır. Bunlardan biri 11. yüzyılda Yusuf Has Hacip tarafından kaleme alınan Kutadgu Bilig adlı eserdir. Bu eserde çok sayıda Arapça ve Farsça sözcüğe rast gelmek mümkündür. Bu eserden sonra Edip Ahmet Yükneki tarafından kaleme alınan Atabetü'l Hakayık adlı eserde Arapça ve Farsça sözcük ve tamlamaların daha fazla olduğu görülür.

Bu parçadan aşağıdakilerden hangisine ulaşılabılır?

- A) Türkler İslam dinini kabul ettikten sonra daha yetkin edebî ürünler kaleme almıştır.
B) Dinî yaşamın şekillenmesinde edebiyatçılara önemli görevler düşmektedir.
C) Arapça ve Farsça sözcüklerin kullanılması, halkın edebiyat zevkinin gelişmesini sağlamıştır.
D) Karahanlılar Devleti, Türk edebiyatının bugünkü şeklini almasında önemli bir yere sahiptir.
E) Dinî yaşamdaki değişim, dil ve edebiyat üzerinde etkili olmuştur.

5. I. Anonim Halk Edebiyatı
II. Millî Edebiyat ✓
III. Klasik Edebiyat ✓
IV. Âşık Edebiyatı
V. Tekke Edebiyatı

Yukarıda verilenlerden hangileri Halk edebiyatının kollarından biri değildir?

- A) I. ve II. (B) II. ve III. C) II. ve IV.
D) III. ve V. E) IV. ve V.

6. Geçen gün, özenle hazırladığım kahvaltı masasına henüz oturmuştum ki çok sevdiğim biricik kardeşimden kendisi için ayıracak vaktimin olup olmadığını soran bir telefon geldi.

Bu cümlede numaralanmış sözcüklerin hangilerinde aynı ses olayı vardır?

- A) I. ve III. (B) I. ve V. C) II. ve IV.
D) III. ve V. E) IV. ve V.

7. Aşağıdaki cümlelerin hangisinde bir yazım yanlışı vardır?

- A) Maçta öyle üstün bir performans gösterdi ki takımın kaptanı seçildi.
(B) Ovadan peşpeşe geçen trenlerin seyrine doyum olmuyordu. *ikilemeler ayrı yazılır.*
C) Kafası bugün karmakarışık olduğundan ne yapacağını bilemedi.
D) Hiçbir gerekçe gösterilmeden iş yeriyle yaptığı sözleşme feshedilmişti.
E) Bir süre yurt dışında yaşadktan sonra ana vatanına geri dönmüş.

8. Aşağıdaki cümlelerin hangisinde rakamlardan sonra gelen eklerin yazımıyla ilgili bir yanlışlık yapılmıştır?

- A) Saat 6'ya doğru evden çıkıp gitmişti.
B) Önümüzdeki yıl 7'nci sınıfta okuyacakmış.
(C) Onunla ilk defa 2015'de bir kere görüşmüştük.
D) Ölümünün 13'üncü yılında etkinliklerle anıldı.
E) Elindeki taşların sayısı 10'dan fazlaydı.

iki bin on beste

9. Aşağıdaki atasözlerinden hangisinde adlaşmış sıfat-filil yoktur?

- (A) Gezen ayağa taş değer.
B) Cana gelecek mala gelsin. *gelecek olay*
C) Bal yiyen baldan bıkır. *yiyen kişi*
D) Acele giden ecele gider. *giden kişi*
E) Danışan dağı aşmış, danışmayan yolu şaşmış.

danışan kişi

10. Kastamonu'nun sık ve yoğun yağış alan orman ve yaylaları yörenin yüzyıllar boyunca gelişip şekillenen kendine özgü ot ve mantar yemeklerini doğurmuş. Köylerden gelen günlük tereyağı ve sütle; kekikle beslenmiş yerel kuzu ırkının hafif yağlı etiyle pişirilen yemekler bir mutfak efsanesi oluşturmuş. Lezzete giden şifreleri çözmenizde kentin birçok mahallesine yayılmış mütevazı esnaf lokantaları yararlı birer ipucu olacaktır.

Bu parçada numaralanmış eylemsilerin (fiilimsilerin) türleri aşağıdakilerin hangisinde doğru olarak verilmiştir?

	I	II	III	IV
A)	Zarf-fiil	zarf-fiil	isim-fiil	sıfat-fiil
<input checked="" type="radio"/> B)	Sıfat-fiil	zarf-fiil	sıfat-fiil	isim-fiil
C)	İsim-fiil	sıfat-fiil	zarf-fiil	zarf-fiil
D)	Sıfat-fiil	isim-fiil	sıfat-fiil	isim-fiil
E)	Zarf-fiil	zarf-fiil	sıfat-fiil	isim-fiil

11. Kazan Bey, bir gün bir şölen tertip etti. Doksan üç bin Oğuz yiğidi, kızı, kadim toplandı. Kazan Bey, sağma baktı güldü, soluna baktı güldü, karşısına baktı ağladı. Çünkü karşısında, yaşı on altı olmasına rağmen, halen yiğitliğini ispatlamamış olan oğlu duruyordu. Oğlu bu duruma çok üzüldü. Babasına, "Ne dedin de yapmadım?" dedi. Kazan Bey "Madem öyle" deyip, yanına oğlunu ve üç yüz kızanını da alıp ava çıktı. Meğer av bölgesinde casuslar varmış. Kara Tatyana Kalesi Tekturuna haber verdiler. On altı bin askeri ile, bizim üç yüz yiğide saldırdılar. Kazan Han, oğlunu savaştan irak tutmuş idi. Lakin, Uruz oğlan ve kırk arkadaşı, kâfire bir ucundan saldırıp, yaman savaş verdiler. Ancak, Uruz esir düştü. Babasının bundan haberi yoktu.

Bu metnin teması aşağıdakilerden hangisidir?

- A) Savaş
B) Yalnızlık
C) Özlem
D) Hüzün

E) Aşk

12. Tekke şîri ile ilgili olarak aşağıdakilerden hangisi söylenemez?

- A) Şiirlerde ağırlıklı olarak Allah aşkı anlatılır.
 B) Daha çok serbest ölçü kullanılır.
C) Didaktik bir niteliğe sahiptir.
D) Dörtlük ve beyit nazım birimleri kullanılmıştır.
E) Anadolu'da 13. yüzyıldan itibaren gelişme göstermiştir.

13. Ünlü romancımız Reşat Nuri Güntekin'in *Çalılıkusu* romanında Anadolu'ya öğretmen olarak giden Feride'nin hikâyesi işlenmiştir. Roman yayımlandıktan kısa bir süre sonra İstanbul'da yüzlerce genç kız, Anadolu'ya öğretmen olarak gitmek için yetkililere başvurmuştur.

Bu durum, aşağıdakilerden hangisini örnekler?

- A) Tarihin edebiyata katkılarını
B) Felsefe ile edebiyat arasındaki bağı
 C) Edebiyatın toplumsal yaşamı etkileme gücünü
D) Edebiyatın düşünce akımları ile ilişkisini
E) Sosyolojinin edebiyat üzerindeki etkisini

14. Türk edebiyatının gelişimi, Türklerin değişik medeniyet çevrelerine girişlerine göre dönemlere ayrılır. İslamiyet'ten önce, İslamiyet'in kabulünden sonra ve Batı medeniyeti etkisi şeklinde yapılan genel sınıflandırma, bütün edebiyat tarihçileri, edebiyat bilimcileri, araştırmacı ve yazarlar tarafından kabul edilir. XIX. yüzyılın ikinci yarısından itibaren özellikle dünyanın değişik edebiyatlarından etkilenecek gelişen ve "Yeni Türk edebiyatı" olarak adlandırılan Tanzimat'tan günümüze Türk edebiyatı da tarihî, sosyal ve siyasal gelişmelere göre sınıflandırılır. "Modern Türk Edebiyatı" olarak da adlandırılan bu edebiyat, Tanzimat, Meşrutiyet ve Cumhuriyet olmak üzere yine üç döneme ayrılarak incelenir.

Bu parçadan aşağıdakilerin hangisine ulaşamaz?

- A) Türkiye Türkleri edebiyatı, tarihî olaylara göre sınıflandırılabilir.
B) Sosyal ve siyasal olaylara göre Türk edebiyatını gruplandırmak mümkündür.
C) Din, bir milletin edebiyatını sınıflandırmada ölçüt olarak kullanılabilir.
D) Medeniyet değişimi ile edebiyatta da değişimler ortaya çıkar.
E) Türk edebiyatının sınıflandırılmasında psikoloji biliminden de yararlanılır.

15. Tepegöz'ün peri anası gelip oğlunun parmağına bir yüzük geçirdi, oğul sana ok batmasın, tenini kılıç kesmesin dedi. Tepegöz Oğuz'dan çıktı, bir yüce dağ vardı. Yol kesti, adam aldı, büyük harami oldu. Üzerine bir kaç adam gönderdiler, ok atırlar batmadı, kılıç vurdular kesmedi, mızrak sapladılar işlemedi. Çoban çoluk kalmadı hep yedi. Oğuzlardan da adam yemeye başladı. Oğuzlar toplanıp üzerine vardı. Tepegöz görüp kızdı, bir ağacı yerinden kopardı, atıp elli altmış adam öldürdü. Alplar başı Kazan'a vurdu. Dünya başına dar oldu. Kazan'ın kardeşi Kara Güne Tepegöz'ün elinde perişan oldu. Düzen oğlu Alp Rüstem şehit oldu. Uşun Koca oğlu gibi pehlivan elinde şehit oldu. İki kardeşi Tepegöz'ün elinde can verdi. Demir donlu Mamak onun elinde öldü. Bıyığı kanlı Bügdüz Emen, elinde zebun düştü. Ak sakallı Aruz Koca'ya kan kusturdu. Oğlu Kıyan Selçük'ün ödü yarıldı.

Bu parça için aşağıdakilerden hangisi söylenemez?

- A) Kişiler destan niteliği taşıyan, olağanüstü kişilerdir.
B) Olaylarda, destan ve masallarda görülen olağanüstü özellikler vardır.
C) Konu ve anlatım bakımından destan özelliği taşımaktadır.
D) Yabancı dillere ait kelime ve tamlamalar sıklıkla kullanılmıştır.
E) Hikâyenin olay, kişi, zaman ve mekân yapı unsurlarını içermektedir.

16. Her yazar, tam olarak kendini anlatmasa da kendinden bir şeyler aktarır eserlerine. Ben de ilk kitaplarımda yer alan öykülerde kendim sandığım bir insanın iç evrenini, çevresini, yaşadığı kenti anlatmak istedim. Önceleri bir akımı benimsemiştim. "Tek"ten "çok"a, bireyden topluma yönelişi öne alan bir akımı. Sonraları sadece bireyin ele alınmasının öyküye daha çok yakışacağını düşündüm.

Bu parçada geçen "kendim sandığım bir insan" sözüyle anlatılmak istenen aşağıdakilerden hangisidir?

- A) Bütün yönleriyle kendisine çok benzeyen bir kişi
B) Kendisi gibi yazıp düşünen bir yazar
C) Bazı özellikleri bakımından kendisine benzeyen bir insan
D) Kendisini taklit eden bir okur
E) Yazdıklarıyla bütünleşmiş bir kişi

17. (I) İnsanları kitap okumaya özendirmenin yolu kütüphanelerden geçer. (II) Kütüphaneler ise bizde en seyrek rastlanan yapılardır. (III) Koskoca siteler yapılır, gökdenler yükselir, kütüphaneye yer yoktur. (IV) Belediyelerin bu nedenle kütüphaneler için yer bulması gerekmektedir. (V) Bunun sebebini sadece bu binaları dikenlerde aramak doğru değil. (VI) Bunun asıl nedeni, kütüphanelerin işlevsiz bırakılmasıdır. (VII) Kütüphanelerin işlev kazanması için yeni kitapların da okurla buluşturulması gerektiğine inanıyorum. (VIII) Kütüphaneye giden okur, yeni kitapları orada bulamazsa, dışarıdan alacak parası da yoksa doğal olarak kitaptan uzaklaşacaktır.

Bu parçada numaralanmış cümlelerden hangisi düşünceyi bozmaktadır?

- A) II B) III C) IV D) V E) VI

18. (I) Hece ölçüsünün yaygınlaşıp benimsenmesinde Milli Edebiyat Dönemi'nin büyük etkisi vardır. (II) Ne var ki bu dönemde de aruz ölçüsü varlığını korumaktaydı. (III) Heceye yönelen genç şairler bile aruzu tamamen terk etmemişlerdi. (IV) Türkçülük akımının en büyük temsilcisi Ziya Gökalp bu şiir ustalarına karşı saf Türkçe çağrısında bulunarak hece ölçüsüyle şiirler yazdı. (V) Ahmet Haşim, Mehmet Âkif Ersoy, Yahya Kemal ise heceye itibar etmeyecek aruzla gerçek değerlerde şiirler yazıyorlardı.

Bu parçanın anlam bütünlüğünün sağlanması için numaralanmış cümlelerden hangileri yer değiştirebilir?

- A) I ve II B) II ve III C) II ve IV
D) III ve V **E) IV ve V**

19. I. Düşüncelerini sonuna kadar savunmaksa insanı ister istemez aşırılığa götürür.
II. Türk edebiyatını, Türk dilini sadeleştirmeyi kendisine dert edinmiş bir insandı Nurullah Ataç.
III. İnanıklarından taviz vermemek için onun kendi içinde geliştirdiği bir aşırılık.
IV. Böyle bir aşırılıktı Nurullah Ataç'ın aşırılığı.
V. O, olgun bir düşünce geleneğinin kurulabilmesi için her düşünceyi sonuna kadar götürmek gerektiğine inanmıştı.

Yukarıdaki numaralanmış cümleler anlamlı bir bütün oluşturacak biçimde sıralandığında baştan üçüncü cümle hangisi olur?

- A) I** B) II C) III D) IV E) V

II - V - I - III - IV

20. (I) Mitat Enç, *Uzun Çarşı'nın Uluları*'nda Antep'i anlatıyor. (II) Antep derken Antep'in bir çarşı dekorunun önünde, belki o çarşıya ruhunu vermiş yahut ruhu o çarşının kültürü ile şekillenmiş sıradan insanlarını. (III) Bu insanların beklentilerini... (IV) Dahası yüzyılımızın başında, bir Anadolu şehrinin görüntüsünü, geleneklerini, değer yargılarını, insan ilişkilerini... (V) Kitap kapsamlı olması itibarıyla yirmi iki hikâyeden oluşuyor.

Bu parçadaki numaralanmış cümlelerin hangisinde eserin konusuyla ilgili bir bilgi yoktur?

- A) I B) II C) III D) IV **E) V**

21. Haksızken haklı olduğunu iddia eden bir kimseden daha zayıf ve çaresiz başka kimse yoktur.

Bu cümlede anlatılmak istenen aşağıdakilerden hangisidir?

- A) Hiç kimse haksız olduğunu kabul etmeye yanaşmaz.
B) Haksız olduğunu kabul eden insan, güçlü bir karaktere sahiptir.
C) İnsanların kendilerini haklı çıkarma gayretleri boşunadır.
D) Haksız olduğunu bildiği hâlde haklılığını savunan insana güvenilmez.
E) Haklılığı konusunda direnen insanlar güven vermez.

22. Size tavsiyem; size ümit ve cesaret vermeyen mızımlardan, mıymıntılardan, pısıriklardan, uyuşuklardan kaçınız. Onlar, size ümit ve cesaret aşılayamazlar. Başınıza gelebilecek herhangi bir olaya karşı dikkatli olmak sınırını aşan korku daima haksızdır. Siz hep cesareti seçiniz. Cesareti seçerseniz hiçbir zaman korktuğunuza uğramazsınız. Yanılan ve ümitsizliğe uğrayan insanların korkaklar olduğunu da asla unutmayınız.

Bu sözleri söyleyen kişi ile ilgili olarak aşağıdakilerden hangisi söylenemez?

- A) Cesareti elden bırakmayan biridir.
B) Ümidini hiçbir zaman kaybetmez.
C) Olumsuzluklar karşısında korkmaz.
D) Meslek hayatının doruğundadır.
E) Hayatın anlamını kavramıştır.

23. Tiyatro, Avrupa uluslarının uyanış ve kuruluş dönemlerinde büyük bir yer tutmuştur. Tiyatronun ulusal değerleri içine çekmesi, büyük ünler yaratması, bu sanatın Avrupa kültürü ile özden bir ilişkisi olduğunu gösteriyor. Buna karşılık bizim eski dünyamızın en parlak dönemlerinde bile tiyatro, bir küçük zanaat olarak kalmıştır. Hayat oyununa katılmamış ve düşünce sahnesine aktarılmamıştır.

Bu parçada asıl anlatılmak istenen aşağıdakilerden hangisidir?

- A) Tiyatro, Türk toplumunda zaman zaman kendini göstermiştir.
B) Tiyatronun hayatımıza girmesi, uzun zaman almıştır.
C) Tiyatro bizde, Avrupa'daki gibi önemli roller üstlenmemiştir.
D) Tiyatro çok eski zamanlarda bile varlığını devam ettirmiştir.
E) Tiyatrosuz bir milletin ayakta kalması mümkün değildir.

24. 21. yüzyılın ilk çeyreğini deneyimlediğimiz bu yıllarda teknolojinin de desteğiyle pek çok yeni ve farklı tasarım ürünü ile karşılaşmakta, yaşamımızda onlara yer açmaktayız. Mimarlık, iç mimarlık, endüstri ürünleri tasarımı başta olmak üzere tasarımın tüm alanlarında tüketiciye cezbeden bir ortam söz konusu. Ancak geline bu ortamda özellikle tasarımcının kullanıcıya ve çevreye olan sorumluluklarının da daha fazla bilincinde olması gerekiyor. Artan farklı sosyal yapılar tasarımcıyı bir yandan kendi kuralları içinde tasarım yapmaya, bir yandan da kullanıcının beğenisini kaybetmemeye yönlendiriyor.

Bu parçada vurgulanan düşünce aşağıdakilerden hangisidir?

- A) Günümüz sanatına yön verecek en etkili eylem, tasarımdır.
B) Etkili tasarımlar, tüketici tarafından kabul görmektedir.
C) Tasarımcılar, birey ve toplumun değişen ihtiyaçlarına göre kendilerini yenilemelidir.
D) Teknolojinin desteğiyle oluşturulan tasarımlar geçmiş dönemlere göre oldukça güçlüdür.
E) Günümüz tasarımcılarının doğal çevreye ve tüketiciye karşı daha duyarlı bir tavır sergilemesi zorunludur.

25. Alain Robbe-Grillet *Yeni Roman, Yeni İnsan* adlı makalesinde edebiyatta kalıplaşmış düşüncelerden kurtulmaya yönelik herkesi, kendi edebiyat dünyasına davet eder. Kuramcısı olduğu "yeni roman"ın insan odaklı değil, nesne odaklı olduğunu ilan etmekle edebiyata bakış açısını vermiş olur. Bu "nesne"ler dünyası bize inceden inceye tasvir edilir. Bu nesnelere gören bir insan gözü, onları hatırlayan bir insan düşüncesi, onların yerini değiştiren, onları saklayan, onları koruyan bir insan tutkusu olduğuna göre, Alain Robbe-Grillet yarattığı bu edebiyat dünyasına böylece insan ögesini de yerleştirmiş olur. Bu nesnelere günlük yaşamımızın birer parçasıysa, onları nasıl görmezden gelelim demek ister "yeni roman"ın kuramcısı.

Bu parçada sanatçının "yeni roman" kavramıyla sözünü ettiği anlayış aşağıdakilerden hangisidir?

- A) Toplumla iç içe olan ve toplumsal değerleri ele alan anlayış
B) Romanda yalnızca önemli nesnelere yol veren anlayış
C) Nesnenin merkeze alındığı, insanın duyu ve duygularıyla anlam bulan anlayış
D) Betimlemelerde gerçekliği ön plana çıkaran anlayış
E) Güçlü gözlemlerle insanın iç dünyasını tanıtabilen anlayış

26. I. "Mutluluk veren bilgi" anlamına gelen eser, siyasi öğütler verir.
II. Beyit nazım birimiyle, mesnevi nazım şekliyle yazılmıştır.
III. Aruz ölçüsü kullanılmış, Hakaniye Türkçesiyle yazılmıştır.
IV. Didaktik bir nitelik taşıyan eserin sembolik anlatımı vardır.

Yukarıda sözü edilen eser aşağıdakilerden hangisidir?

- A) Atabet'ül Hakayık
B) Divan-ı Hikmet
C) Kutadgu Bilig
D) Muhakemet'ül Edep
E) Şecere-i Türk

27. Ateşi köz öldürür
Sürmeyi göz öldürür
Yiğidi kılıç kesmez
Bir acı söz öldürür

Bu dördlüğün nazım biçimi, aşağıdakilerin hangisi olabilir?

- A) Koşma
 C) Mani
B) Tuyuğ
D) Semai
E) İlahi

28. I. Gezmekte bahçe bahçe mesihane bir nefes
Eylül sonunda ruhunu teslim eden heves Tam U.
II. Gün batar sürü yatar ve sararan ayla (Tuna)
Çoban hicranlarını basar bağrına yayla Zengin
III. Hatırlar bir gün camı açtığını
Duran bir bulutlu, bir kuş uçtuğunu Yarım U. / İrajm - Redif
IV. Bastığın yerleri toprak diyerek geçme, tanı
Düşün altında binlerce kefensiz yatani Tuna (Zengin)

Yukarıdaki mısralarda aşağıdakilerden hangisi yoktur?

- A) Yarım uyak
C) Zengin uyak
B) Tam uyak
 D) Cinaslı uyak
E) Redif

29. Aşağıdaki cümlelerden hangisinin sonuna üç nokta (...) **konmaz?**

- A) Bazı şeyler kişiye göre değişir: zevkler, renkler, istekler
 B) Dünyayı, bana göre üç şey yönetiyor: kalem, kâğıt, mürekkep
C) Ders araçları şunlar olabilir: pergel, cetvel, tebeşir
D) Kadın yazarlarımız: Halide Edip, Adalet Ağaoğlu, Pınar Kür
E) Birçok büyük roman okudum: Suç ve Ceza, Savaş ve Barış, ÖlÜ Canlar

30. "Yüz, beden ruhudur." Açık etmemek için ne kadar direnirse dirensin, içinde saklayıp durduğunu yüzü ele verir insanın. Cömerttir insan yüzleri; hiç tanımasanız, hakkında hiçbir şey bilmeseniz de fotoğrafına bakarak yüzünden bütün hikâyesini okuyabilirsiniz birinin. Usta elinden çıkmış insan fotoğrafları, portreler iyisinden bir biyografi tadı verir bakan kişiye.

Bu parçadan aşağıdakilerden hangisi çıkarılamaz?

- A) Portreler, kişi hakkında karşındakine çok şey anlatır.
 B) Acısını içine gömen bir kişi, fotoğraftan korkar.
C) Yüz fotoğrafları, kişinin hayatından izler taşır.
D) İyi çekilmiş bir fotoğraf biyografiye benzer.
E) İnsan yüzü, kişinin açığa vuramadıklarını gösterir.

1. Osmanlı Devleti'nin kurucusu Osman Bey olduğu hâlde çoğu tarihçi Orhan Gazi'yi devletin asıl kurucusu olarak göstermektedir. *teşkilatçısı*

Bu durumun nedeni olarak aşağıdakilerden hangisi gösterilebilir?

- A) Maltepe Savaşı'nda Bizans'ı yenilgiye uğratması
B) Anadolu'da Türk siyasi birliğini sağlamaya yönelik adımlar atması
C) Devletin teşkilatlanması yolunda çalışmalarda bulunması
D) Çimpe Kalesi'ni alarak Rumeli'ye geçişi sağlaması
E) Kocaeli Yarımadası'nın fethini tamamlaması

2. Osmanlı Devleti'nin ilk yıllarında yaşanan,

- I. Karesi Beyliği'nin ele geçirilmesi, *- Balıkesir - Canakkale*
II. İznik ve Karamürsel'de tersaneler kurulması,
III. Niğbolu Savaşı'nın kazanılması

gelişmelerinden hangileri, Osmanlı denizciliğinin gelişimine katkı sağlamıştır?

- A) Yalnız I B) Yalnız II C) Yalnız III
D) I ve II E) II ve III

3. Aşağıdakilerden hangisi Kapıkulu Ordusu'nun bölümlerinden biri değildir? *merkez Ordusu*

- A) Yeniçeri Ocağı
B) Tımarlı Sipahiler *→ Eyalet Ordusu*
C) Topçu Ocağı
D) Cebeci Ocağı
E) Silahtarlar

4. Osmanlı Devleti ilk başlarda asker ihtiyacını savaşlarda esir alınan çocuklardan oluşan Pençik Sistemi ile karşılamıştır. Ancak bu sistem Ankara Savaşı'ndan sonra önemini kaybetmiş ve Devşirme Sistemi uygulanmıştır.

Bu durumun ortaya çıkmasında aşağıdakilerden hangisinin etkili olduğu söylenebilir?

- A) Devletin sınırlarının daralmasının
B) Fetih hareketlerinin yavaşlamasının
C) Düzenli orduya geçilmesinin
D) Veraset sisteminin değişmesinin
E) Gaza ve cihat anlayışından vazgeçilmesinin

5. I. Pençik *→ Devşirme yöntemiyle*
II. Devşirme *→ asker ihtiyacı karşılanmıştır*
III. Narh *→ Fiyat bedirleme sistemi*

Osmanlı Devleti Kuruluş Dönemi'nde yukarıdaki hangi kanunlarla asker ihtiyacını karşılamıştır?

- A) Yalnız I B) Yalnız II C) Yalnız III
D) I ve II E) II ve III

6. Osmanlı Devleti, Balkanlarda belli yaşlara gelen Hristiyan çocuklardan zeki, gürbüz olanları seçerdi. Seçilen bu çocukları Anadolu'da Türk ailelerin yanına verirdi. Burada bir süre kaldıktan sonra bunları önce Acemioğlanlar Ocağı'na oradan da Yeniçeri Ocağı'na alırdı.

Bu bilgiye göre aşağıdaki yargılardan hangisine ulaşamaz?

- A) Osmanlı Devleti, Devşirme Kanunu'nu Balkanlarda uygulamıştır.
- B) Osmanlı Devleti, Anadolu'da tarımsal alanda üretimi amaçlamaya çalışmıştır.
- C) Osmanlı Devleti, Hristiyan çocukların Türk ve İslam kültürü ile yetişmesini amaçlamıştır.
- D) Osmanlı Devleti asker ihtiyacını gidermeye çalışmıştır.
- E) Osmanlı Devleti, devlete bağlı yeni askeri birlikler kurmayı hedeflemiştir.

7. Aşağıdakilerden hangisi Osmanlı Devleti'nin Kapıkulu Süvarileri sınıfında yer alan bölümlerden biri değildir?

- A) Silahdar
- B) Sipahi
- C) Azaplar
- D) Sağ Garipler
- E) Sol Ulufeciler

→
Eyalet Ordusu

8. Tımar sistemi ile devlet üreticiyi korur, tarımsal üretimin devamlılığını sağlar. Üç yıl toprağı işlemeyen çiftçinin toprağı elinden alınıp başkasına verilir. Topraklar devletin kontrolünde olduğundan büyük toprak sahiplerinin ortaya çıkmasına mücadele edilmez.

Yukarıdaki bilgilere göre aşağıdakilerden hangisine ulaşamaz?

- A) Tarımsal üretime önem verilmiştir.
- B) Devşirme sistemine katkıda bulunulmuştur.
- C) Feodalitenin oluşması engellenmiştir.
- D) Üretimde devamlılık esas alınmıştır.
- E) Toprağın mülkiyeti devlete aittir.

9. Aşağıdakilerden hangisi Osmanlı Devleti'nin tımar sistemini uygulama amaçlarından biri olamaz?

- A) Üretimin sürekliliğini sağlamak
- B) Güvenliği sağlamak
- C) Savaşa hazır bir orduya sahip olmak
- D) Hizmet karşılığı maaşları karşılamak
- E) Ayanların güçlenmesini önlemek

10. Yazmış olduğu Divan-Kebir, Mesnevi gibi eserlerle Anadolu'nun İslamlaşmasında ve hoşgörünün yayılmasında etkili olan mutasavvıf aşağıdakilerden hangisidir?

- A) Ahi Evran
- B) Mevlâna Celâleddin-i Rumi
- C) Akşemseddin
- D) Ali Kuşçu
- E) Hacı Bayram-ı Veli

11. Okyanus tabanlarında meydana gelen depremler büyük dalga hareketlerine neden olmaktadır. Bu dalgalar kıyıya ulaştığında yıkıcı etkiler yapmaktadır. Bu olaya tsunami adı verilir.

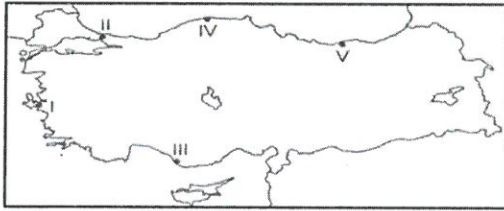


Buna göre haritada numaralanmış yerlerin hangisinde tsunami görülme ihtimali daha fazladır?

- A) I. B) II. C) III. **D) IV.** E) V.

Tsunami fay hatlarında görülür. 4. hem fay hatlarında hem okyanus kenarındadır.

12. Ria tipi kıyılar, akarsu vadilerinin deniz suları altında kalmasıyla oluşur.



Bu kıyı tipi harita üzerinde numaralanmış yerlerin hangisinde görülmektedir?

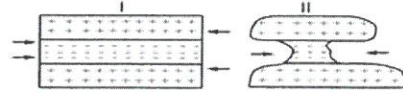
- A) I. **B) II.** C) III. D) IV. E) V.

Ria İstanbul ve Çanakkale boğazının olduğu yerdir.

13. Karstik arazilerin yer altı suları bakımından zengin olduğunu söyleyebiliriz. Bu durum üzerinde aşağıdakilerin hangisi daha fazla etkili olmuştur?
- A) Erimeler sonucunda çukurlukların oluşması
B) Geçirimli kayaların yaygın olması
 C) Mağara oluşumlarının görülmesi
 D) Kayaların çözünmeye uğraması
 E) Tabakaların genellikle yatay uzanış göstermesi

Erilebilen arazide sular hemen yer altına geçer. bu nedenle arazi geçirimsiz olmalıdır.

14. Aşağıda rüzgâr aşındırma faaliyetleri sonucunda oluşmuş bir yeryüzü şeklinin oluşum aşamaları gösterilmiştir.



Bu yeryüzü şeklinin oluştuğu bölge ile ilgili olarak aşağıdakilerden hangisi söylenemez?

- A) Yıllık yağış miktarı düşüktür.
 B) Biyoçeşitlilik yönünden fakirdir.
 C) Doğal bitki örtüsü zayıftır.
D) Nem oranı yüksektir.
 E) Farklı dirençteki kayalar bir arada bulunmaktadır.

Manter kaya rüzgâr erozyonu çok olan yerde olur. Bu aralarda nemlilik azdır.

15. Türkiye akarsularının genel özelliklerinden biri de akış hızlarının fazla olmasıdır.

Bu durumun sonuçları arasında aşağıdakilerden hangisi gösterilemez?

- A) Taşımacılık faaliyetleri için uygun olmaması
 B) Enerji potansiyelinin fazla olması
 C) Aşındırma gücünün fazla olması
D) Rejimlerinin düzensiz olması
 E) Bol alüvyon taşınması

Akarsularımızda rejimin düzensiz olması iklimle alakalıdır. Diğerleri akarsu özellikleri arasındadır.

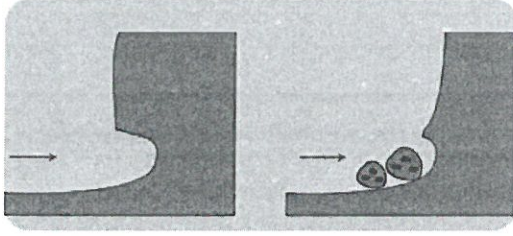
16. Konya-Karapınar ve çevresi rüzgâr aşındırma ve biriktirme kuvvetinin etkili olduğu yerler arasındadır. Bu durum yörede maddi veya manevi hasarlara neden olabilmektedir. Örneğin 2016 yılının Eylül ayında yaşanan kum fırtınaları, görüş mesafesini azaltması sonucunda trafik kazalarına neden olmuştur.

Aşağıdakilerden hangisi bu olayları önlemek için alınacak tedbirler arasında gösterilir?

- A) Yerleşim alanlarını genişletmek
 B) Araziyi eğime paralel şekilde sürmek
 C) Tarımsal üretim alanlarını daraltmak
D) Ağaçlandırma faaliyetlerinde bulunmak
 E) Arazi üzerinde su kuyuları açmak

Ağaçlandırma yaparak çölleşme ve rüzgâr erozyonu engellenir.

17.



Yukarıda verilen yeryüzü şeklinin haritada gösterilen alanlardan hangisinde oluşması daha güçlüdür?

- A) I. B) II. C) III. D) IV. E) V.

*Falez kıyılar ve Akdenizde çoktur
I nokta Ege'de azdır
Aynıdır deniz sığdır*

18. Kıyıdan itibaren denizin 200 m derinliğe ulaştığı sahaya şelf alanı denir.

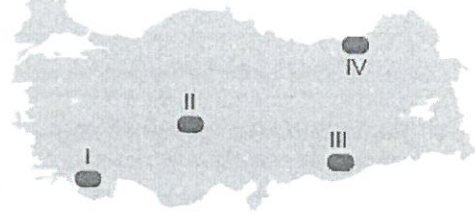


Bu alan haritada işaretlenen yerlerin hangisinde daha geniştir?

- A) I. B) II. C) III. D) IV. E) V.

Ege'de derinlik az olduğu için kıta sahanlığı fazladır.

19. Aşağıda Türkiye haritası üzerinde dört farklı alan işaretlenmiştir.

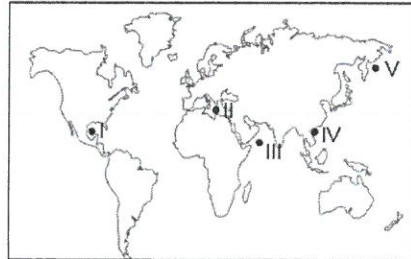


Bu alanlardan hangi ikisinde rüzgâr aşındırma ve biriktirme şekillerine daha çok rastlanır?

- A) I ve II. B) I ve IV. C) II ve III. D) II ve IV. E) III ve IV.

Bitki zayıf ve rüzgâr çoktur. İç Anadolu ve G.D.A.B daha çok yerler

20. Buharlaşma miktarı fazla olan yerlerde deniz suyunun tuzluluk oranı fazla olmaktadır.



Buna göre haritada numaralanmış yerlerin hangisinde salınan tuzluluk oranı diğerlerine göre daha azdır?

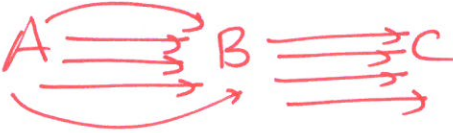
- A) I. B) II. C) III. D) IV. E) V.

Ekvatorlarda kutuplara tuzluluk azdır. en az V nokta yerler

1. A kentinden B kentine 5 farklı yol, B kentinden C kentine 4 farklı yol vardır.

Bu üç kent arasında başka yol olmadığına göre ve A dan C ye gidilen herhangi bir yol dönüşte kullanılmamak şartıyla kaç farklı şekilde A dan C ye gidilip tekrar A ya dönülebilir?

- A) 20 B) 60 C) 120 **D) 240** E) 280



$$5 \cdot 4 \cdot 4 \cdot 3 = 20 \cdot 12 = 240$$

2. $A = \{1, 2, 3, 4\}$

kümesinin elemanları kullanılarak dört basamaklı kaç tek doğal sayı yazılabilir?

- A) 54 B) 64 **C) 128** D) 256 E) 280

$$\frac{4}{1} \frac{4}{2} \frac{4}{3} \frac{2}{4} = 128$$

3. Ece'nin de aralarında bulunduğu 6 kişinin yarıştığı bir yarışmada Ece'nin ilk üçe girdiği kaç farklı durum vardır?

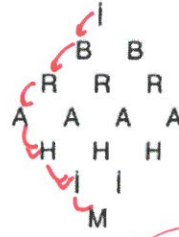
- A) 240 B) 320 **C) 360** D) 480 E) 640



Ece

$$\binom{3}{1} \cdot 5! = 3 \cdot 120 = 360$$

4. Aşağıda İ harfinden başlayıp sondaki M harfine kadar komşu harfleri izleyerek İBRAHİM kelimesi oluşturuluyor.



Buna göre, bu işlem kaç farklı şekilde yapılabilir?

- A) 15 **B) 20** C) 25 D) 30 E) 35

$$\frac{6!}{3!3!} = \frac{6 \cdot 5 \cdot 4 \cdot 3!}{3!3!} = 20$$

5. 9 kişi arasından 5 kişilik bir takım kurulacaktır.

Bu dokuz kişiden ikisi olan Cem ve Hasan aynı takım da yer almak istemediğine göre, kaç farklı şekilde takım kurulabilir?

- A) 15 B) 87 **C) 91** D) 92 E) 94

Cem

$$\binom{7}{4} = 35$$

iki yok

Hasan

$$\binom{7}{4} = 35$$

$$\binom{7}{5} = 21$$

6. Bir futbol takımının kadrosunda 18 sporcu bulunmaktadır. Bu sporcuların 10 tanesinin boyu 180 cm den uzundur. En az 8 kişinin boyu 180 cm den uzun olacak biçimde bu sporculardan 11 kişilik bir takım kurulacaktır.

Buna göre, takım kaç farklı şekilde oluşturulabilir?

- A) 1416 B) 2144 C) 2200 D) 2604 **E) 2808**

$$\binom{10}{8} \cdot \binom{8}{3} + \binom{10}{9} \cdot \binom{8}{2} + \binom{10}{10} \cdot \binom{8}{1}$$

7. 3 Koreli, 4 Çinli ve 5 Türk arasından 5 kişilik bir grup oluşturulacaktır.

Bu grupta her milletten en az bir kişi bulunmak koşuluyla kaç farklı seçim yapılabilir?

- A) 590** B) 1880 C) 1920 D) 2060 E) 2160

$$\binom{3}{1} \binom{4}{1} \binom{5}{3} + \binom{3}{2} \binom{4}{1} \binom{5}{2} + \binom{3}{3} \binom{4}{1} \binom{5}{1}$$

$$\binom{12}{5} = 590$$

8.



Yukarıdaki çember üzerinde yedi nokta gösterilmiştir. Bir öğrenci bu yedi noktadan istediği kadarını birleştirerek bir çokgen çizecektir.

Bu öğrencinin beşgen çizme olasılığı kaçtır?

- A) $\frac{40}{99}$ B) $\frac{35}{99}$ C) $\frac{10}{33}$ D) $\frac{8}{33}$ E) $\frac{7}{33}$

$$T.D \binom{7}{3} + \binom{7}{4} + \binom{7}{5} + \binom{7}{6} + \binom{7}{7} \binom{8}{6} \cdot (a)^2 \cdot (b)^6$$

$$i.D \binom{7}{5}$$

$$\frac{21}{99} = \frac{7}{33}$$

9. Bir grupta 3 kız ve 4 erkek öğrenci vardır.

Bu gruptan seçilecek 2 kişinin ikisinin de erkek olma olasılığı kaçtır?

- A) $\frac{1}{7}$ B) $\frac{2}{7}$ C) $\frac{3}{7}$ D) $\frac{4}{5}$ E) $\frac{2}{9}$

$$\frac{\binom{4}{2}}{\binom{7}{2}} = \frac{24 \cdot 3}{7 \cdot 6} = \frac{2}{7}$$

10.

$$(x + y)^3 = \binom{3}{0}x^3y^0 + \binom{3}{1}x^2y^1 + \binom{3}{2}x^1y^2 + \binom{3}{3}x^0y^3$$

olduğuna göre, m kaçtır? 3 3 1

- A) 1 B) 2 C) 3 D) 4 E) 5

$$m = 2$$

11.

$$(a + b)^8$$

açılımında $a^2 \cdot b^6$ lı terimin kat sayısı aşağıdakilerden hangisidir?

- A) $\binom{6}{4}$ B) $\binom{7}{4}$ C) $\binom{8}{1}$
D) $\binom{8}{6}$ E) $\binom{9}{6}$

$$n = 8$$

$$r = 6$$

$$\binom{8}{6} \cdot a^2 \cdot b^6$$

12. Bir okçunun bir atışta hedefi vurma olasılığı $\frac{3}{4}$ tür. Okçu hedefe iki atış yapıyor.

Bu okçunun her iki atışta da hedefi vuramama olasılığı kaçtır?

- A) $\frac{1}{24}$ B) $\frac{1}{16}$ C) $\frac{1}{12}$ D) $\frac{1}{8}$ E) $\frac{1}{4}$

$$\frac{1}{4} \cdot \frac{1}{4} = \frac{1}{16}$$

13. 5 mavi, 4 sarı ve 3 beyaz bilye arasından aynı anda 8 bilye seçiliyor.

Buna göre, seçilenler arasında beyaz bilye olmama olasılığı kaçtır?

- A) $\frac{1}{55}$ B) $\frac{1}{11}$ C) $\frac{2}{11}$ D) $\frac{12}{55}$ E) $\frac{21}{55}$

$$\frac{12}{8}$$

$$\frac{\binom{12}{8}}{\binom{12}{8}}$$

$$\frac{\binom{9}{8}}{\binom{12}{8}} = \frac{9}{5 \cdot 11 \cdot 8} = \frac{1}{55}$$

14. Bir torbada sarı ya da yeşil renkte 18 bilye vardır. Torbaya 6 sarı bilye atılıp, torbadan 3 yeşil bilye çıkarılırsa, torbadan çekilen bir bilyenin yeşil olma olasılığı $\frac{3}{7}$ olmaktadır.

Buna göre, başlangıçta torbada kaç tane sarı bilye vardır?

- A) 4 B) 5 C) 6 D) 9 E) 12

6 sarı - 3 yeşil
 n sarı $n+6$ sarı
 $18-n$ yeşil $15-n$ yeşil

$15-n=9$

$n=6$

15. $f(3x) = 4x^2 - 2x + 3$

olduğuna göre, $f(3)$ kaçtır?

- A) 8 B) 6 C) 5 D) 4 E) 3

$f(3) = 4 - 2 + 3 = 5$

16. $f: \mathbb{Z}^+ \rightarrow \mathbb{R}$

$f(x) = x \cdot f(x+1)$ olarak tanımlanıyor.

$f(1) = 120$ olduğuna göre, $f(7)$ kaçtır?

- A) $\frac{1}{6}$ B) 1 C) 6 D) 7 E) 24

$\frac{f(x)}{f(x+1)} = x$ $x=3$ $\frac{f(3)}{f(4)} = 3$

$x=6$ $\frac{f(6)}{f(7)} = 6$

$x=1$ $\frac{f(1)}{f(2)} = 1$ $x=4$ $\frac{f(4)}{f(5)} = 4$

$\frac{f(1)}{f(7)} = 1 \cdot 2 \cdot 3 \cdot 4 \cdot 5 \cdot 6$

$x=2$ $\frac{f(2)}{f(3)} = 2$ $x=5$ $\frac{f(5)}{f(6)} = 5$

$\frac{f(1)}{f(7)} = \frac{120}{f(7)} = 720 \Rightarrow \frac{120}{f(7)} = 720 \Rightarrow f(7) = \frac{1}{6}$

17. $f: A \rightarrow B$,

$f(x) = 3 - 2x$ ve $f(A) = \{-2, -1, 4\}$

ise A kümesi hangisidir?

- A) $\{-5, 5, 7\}$ B) $\{-8, 2, 4\}$
 C) $\left\{\frac{-5}{2}, -2, \frac{1}{2}\right\}$ D) $\left\{\frac{1}{2}, 1, \frac{3}{2}\right\}$

E) $\left\{\frac{-1}{2}, 2, \frac{5}{2}\right\}$

$f(x) = 3 - 2x$

$f(-1) = 4$

$f(-4) + f(-5) = -4$

18. $f(x) = 3^{x-3}$ olduğuna göre,

$f(3x+3)$ ün $f(x)$ türünden eşitli aşağıdakilerden hangisidir?

- A) $3f(x)$ B) $3^{2f(x)}$ C) $3^{3f(x)}$
 D) $3^{6f(x)}$ E) $3^{9f(x)}$

$f(3x+3) = 3^{3x+3-3} = 3^{3x} = (3^x)^3$

$f(x) = 3^x \cdot \frac{1}{3^3} = 3^x = 27 \cdot f(x)$

$3^x = 27 \cdot f(x)$

$= (27 \cdot f(x))^3$

$= 3^9 \cdot f^3(x)$

19. ABCD bir dörtgen

$\text{Alan}(\widehat{ABE}) = 3 \text{ br}^2$

$\text{Alan}(\widehat{CED}) = 24 \text{ br}^2$ ve

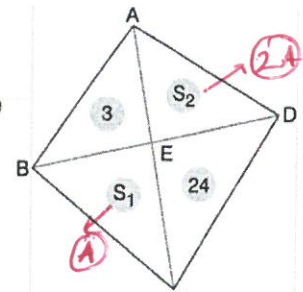
$\frac{S_1}{S_2} = \frac{1}{2}$

olduğuna göre

$\text{Alan}(ABCD)$

aşağıdakilerden hangisidir?

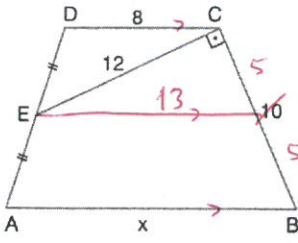
- A) 45 B) 48 C) 54 D) 72 E) 84



$A - 2A = 3 \cdot 24$
 $A^2 = 36 \Rightarrow A = 6$

$\text{Alan}(ABCD) = 45$

20.



ABCD bir yamuk
 $[EC] \perp [CB]$
 $|AE| = |ED|$
 $|EC| = 12$ cm
 $|DC| = 8$ cm
 $|BC| = 10$ cm

Yukarıdaki verilere göre, $|AB| = x$ kaç cm dir?

- A) 16 B) 18 C) 20 D) 22 E) 24

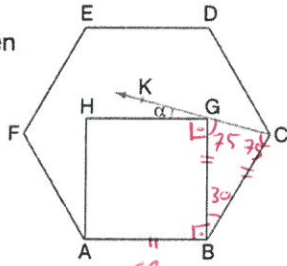
$$13 = \frac{x+8}{2}$$

$$x = 18$$

21. Şekilde,

ABCDEF düzgün altıgen
 ABGH kare ve CK
 doğrusal olduğuna
 göre

$m(\widehat{HGK}) = \alpha$
 kaç derecedir?

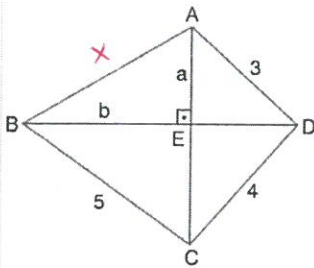


- A) 30 B) 25 C) 20 D) 15 E) 5

$$\alpha + 90 + 75 = 180$$

$$\alpha = 15$$

22.



ABCD dörtgen
 $[AC] \perp [BD]$
 $|AD| = 3$ cm
 $|DC| = 4$ cm
 $|BC| = 5$ cm
 $|AE| = a$
 $|BE| = b$

Yukarıdaki verilere göre, $a^2 + b^2$ toplamı kaçtır?

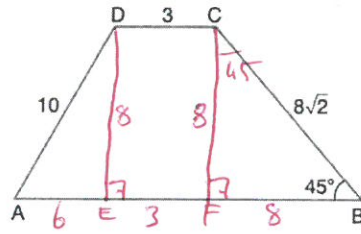
- A) 18 B) 16 C) 14 D) 12 E) 10

$$x^2 + 16 = 25 + 9$$

$$x^2 = 18$$

ABE → pisagor
 $x^2 = a^2 + b^2 = 18$

23.



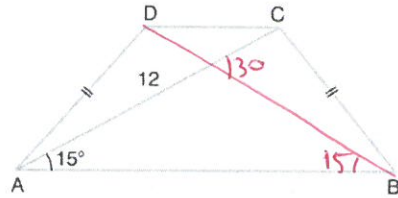
ABCD bir yamuk
 $m(\widehat{B}) = 45^\circ$
 $|BC| = 8\sqrt{2}$ cm
 $|AD| = 10$ cm
 $|DC| = 3$ cm

Yukarıdaki verilere göre, A(ABCD) kaç cm^2 dir?

- A) 40 B) 60 C) 80 D) 120 E) 160

$$A(ABCD) = \frac{20 \cdot 8}{2} = 80$$

24.



Şekilde ABCD bir ikizkenar yamuk, $|AD| = |BC|$,
 $m(\widehat{CAB}) = 15^\circ$ ve $|AC| = 12$ cm dir.

Buna göre, ABCD yamuğunun alanı kaç cm^2 dir?

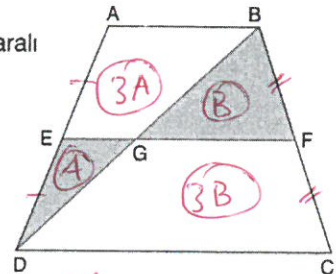
- A) 36 B) 48 C) 72 D) 96 E) 108

$$A(ABCD) = \frac{1}{2} \cdot 12 \cdot 12 \cdot \sin 30$$

$$A(ABCD) = 36$$

25.

ABCD yamuk
 $[EF]$ orta taban taralı
 alanlar toplamı
 10 cm^2
 olduğuna göre
 taralı olmayan
 alanlar toplamı
 kaç cm^2 dir?



- A) 10 B) 20 C) 30 D) 60 E) 90

$$A + B = 10$$

$$3A + 3B = 30$$

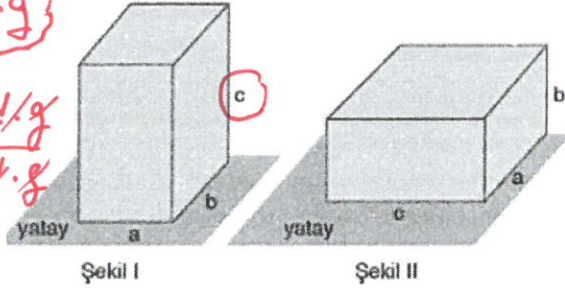
1. Dikdörtgen prizması biçimindeki bir cismin yatay düzleme uyguladığı basınç Şekil I' de P_1 , Şekil II' de P_2 ' dir.

$$P = h \cdot d \cdot g$$

$$3P = c \cdot d \cdot g$$

$$\bar{P} = b \cdot d \cdot g$$

$$\frac{b}{c} = \frac{1}{3}$$



Şekil I Şekil II

$P_1 = 3P_2$ olduğuna göre, $\frac{b}{c}$ oranı kaçtır?

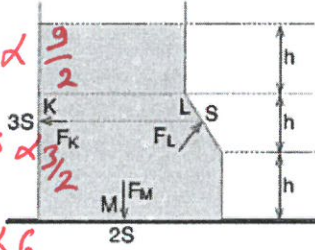
- A) $\frac{1}{6}$ B) $\frac{1}{5}$ C) $\frac{1}{4}$ D) $\frac{1}{3}$ E) $\frac{1}{2}$

2.

$$F_K = \frac{3h}{2} \cdot d \cdot g \cdot 3S \propto \frac{9}{2}$$

$$F_L = \left(\frac{h}{2} d g + h d g\right) S \propto \frac{3}{2}$$

$$F_M = 3h \cdot d \cdot g \cdot 2 \propto 6$$

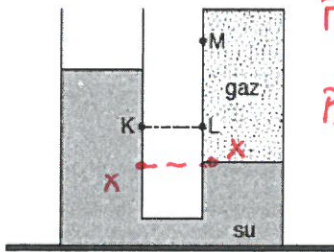


Düşey kesiti şekildeki gibi olan kap $3h$ yüksekliğine kadar su ile doludur. Kapın K, L, M noktalarına etki eden su basınç kuvvetleri F_K , F_L , F_M dir.

Buna göre, F_K , F_L , F_M arasındaki ilişki nedir?

- A) $F_K = F_L < F_M$ B) $F_K = F_M < F_L$
C) $F_L < F_K = F_M$ D) $F_L < F_K < F_M$
E) $F_M < F_L < F_K$

3. Düşey kesiti şekildeki gibi olan kapta su ve gaz vardır. Sistem dengede iken K, L, M noktalarındaki basınçlar P_K , P_L , P_M dir.



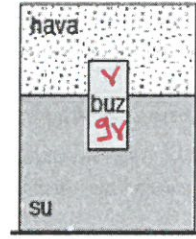
$$P_L = P_M = P_x$$

$$P_x > P_K$$

Buna göre P_K , P_L , P_M arasındaki ilişki nedir?

- A) $P_K = P_L > P_M$ B) $P_K > P_L = P_M$
C) $P_L = P_M > P_K$ D) $P_L > P_M = P_K$
E) $P_M = P_L = P_K$

4. Şekildeki kapalı kaptaki su, buz ve hava vardır. Kapın tabanındaki su basıncı P_s , havanın basıncı P_h ' dir.



$$9V_{SH} = 10V_{BUZ}$$

Buzun bir kısmının erimesi sağlanırsa P_s , P_h için ne söylenebilir?

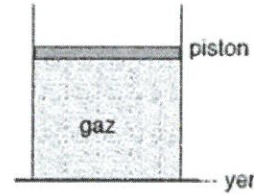
(Havanın buza uyguladığı kaldırma kuvveti önemsizdir.)

- | P_s | P_h |
|-------------|----------|
| A) Artar | Azalır |
| B) Artar | Değişmez |
| C) Artar | Artar |
| D) Değişmez | Azalır |
| E) Değişmez | Değişmez |

$$\downarrow \uparrow \leftrightarrow$$

$$P \cdot V = nRT$$

5. Şekildeki düzende, sürtünmesizce hareket edebilen ağırlığı önemsiz pistonla kapatılan gazın basıncı P'dir.



Buna göre,

- I. gazın sıcaklığını artırma,
II. kaba aynı gazdan ilave etme,
III. pistonu aşağı doğru itme

İşlemlerinden hangisi yapıldığında P değeri artar?

- A) Yalnız I B) Yalnız II C) Yalnız III
D) I ve II E) I ve III

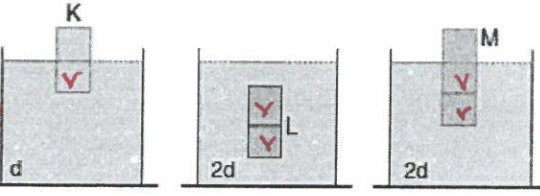
6. I. Kasırgalarda evlerin çatılarının uçması
II. Bir musluktan akan suyun musluktan uzaklaştıkça incelmesi
III. Uçakların havalanması

Yukarıdakilerden hangileri akışkanların basıncı ile açıklanabilir?

- A) Yalnız I B) I ve II C) I ve III
D) II ve III E) I, II ve III

7. Eşit hacim bolmeli K, L, M cisimleri d, 2d, 2d özkütleli sıvılarda şekildeki gibi dengede kalıyor.

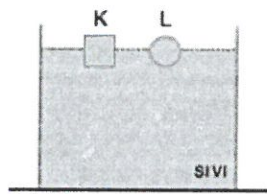
$m_K = d \cdot V$
 $m_L = 2V \cdot 2d$
 $m_M = 2V \cdot 2d$



K, L, M cisimlerinin kütleleri sırasıyla m_K , m_L , m_M olduğuna göre, bunların arasındaki ilişki nedir?

- A) $m_K < m_L < m_M$ B) $m_K < m_M < m_L$
 C) $m_K < m_L = m_M$ D) $m_L < m_K = m_M$
 E) $m_L = m_M < m_K$

8.



K, L cisimleri içinde sıvı bulunan kaba bırakıldığında, hacimlerinin yarısı batmış olarak şekildeki gibi dengede kalıyorlar.

Buna göre,

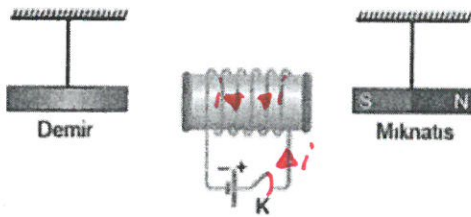
- I. Cisimlerin özkütleleri eşittir.
 II. Cisimlerin hacimleri eşittir.
 III. Cisimlere etki eden kaldırma kuvvetleri eşittir.

yargılarından hangileri kesinlikle doğrudur?

- A) Yalnız I B) Yalnız II C) Yalnız III
 D) I ve II E) II ve III

$\frac{V_b}{V_{cisim}} = \frac{d_{cisim}}{d_{sıvı}}$
 $\frac{V}{2V} = \frac{d}{2d}$

9. Ortasından bir ip ile tavana asılan mıknatıs ve demir şekildedeki gibi dengededir. Müknatıs ve demirin ağırlık merkezi bobinin merkez doğrusu üzerindedir.



Buna göre şekildeki düzenekte açık olan K anahtarı kapatılırsa demir çubuk ve mıknatısın hareket yönü aşağıdakilerden hangisi gibi olur?

- | | Demir | Mıknatıs |
|----|------------|------------|
| A) | → | → |
| B) | ← | → |
| C) | → | ← |
| D) | ← | ← |
| E) | Hareketsiz | Hareketsiz |

10. $X_4Y_8Z_2$ bileşiğinin mol kütlesi m gramdır.

Buna göre 4m gram X_2Y_4Z bileşiği kaç moldür?

- A) 1 B) 2 C) 4 D) 8 E) 12

$X_4Y_8Z_2$
 $2(X_2Y_4Z_1)$
 $n = \frac{m}{MA}$
 $n = \frac{4m}{m/2} = 8$

11. Kimyasal tepkimelerde,

- I. Toplam kütle +
 II. Toplam hacim → tepkimeye göre değişir
 III. Toplam proton ve nötron sayısı +

verilenlerden hangileri her zaman korunur?

- A) Yalnız I B) I ve II C) I ve III
 D) II ve III E) I, II ve III



tepkimesi en küçük tam sayılarla denkleştirildiğinde O_2 , CO_2 ve H_2O maddelerinin katsayıları aşağıdakilerden hangisinde doğru verilmiştir?

- | | O_2 | CO_2 | H_2O |
|----|-------|--------|--------|
| A) | 4 | 3 | 4 |
| B) | 3 | 3 | 4 |
| C) | 5 | 3 | 4 |
| D) | 5 | 4 | 4 |
| E) | 4 | 4 | 4 |

13. Aşağıdaki denklemlerden hangisi yanma tepkimesine ait değildir?

- A) $Mg_{(k)} + \frac{1}{2}O_{2(g)} \longrightarrow MgO_{(k)}$
 B) $KCl_{(k)} + \frac{3}{2}O_{2(g)} \longrightarrow KClO_{3(k)}$
 C) $CH_3CHO_{(g)} + \frac{5}{2}O_{2(g)} \longrightarrow 2CO_{2(g)} + 2H_2O_{(g)}$
 D) $6CO_{2(g)} + 6H_2O_{(g)} + ısı \longrightarrow C_6H_{12}O_{6(k)} + 6O_{2(g)}$
 E) $H_2O_{(g)} + \frac{1}{2}O_{2(g)} \longrightarrow H_2O_{2(g)}$

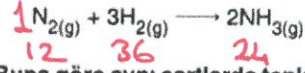
Tepkime de O₂ girenler de yoksa yanma değildir.

14. $BaCl_{2(suda)} + Na_2SO_{4(suda)} \longrightarrow BaSO_{4(k)} + 2NaCl_{(suda)}$

Denklemleri verilen tepkime ile ilgili aşağıdaki ifadelerden hangisi yanlıştır?

- A) Çökelme tepkimesidir. +
 B) Tepkime en küçük tam sayılarla denkleştirilirse NaCl'nin katsayısı 2 olur. +
 C) Oluşan çözelti elektrolittir. +
 D) Net iyon eşitliği, *oluşan katıya göre yazılır*
 $Na^+_{(suda)} + Cl^-_{(suda)} \longrightarrow NaCl_{(suda)}$ şeklindedir.
 E) Çözeltideki Ba²⁺ iyon sayısı zamanla azalmıştır.

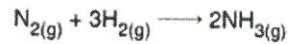
15. Denklemleri verilen aşağıdaki tepkime sonucu 24 litre NH₃ gazı oluşmaktadır.



Buna göre aynı şartlarda tepkime sırasında harcanan N₂ ve H₂ gazları kaç litre litredir?

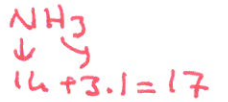
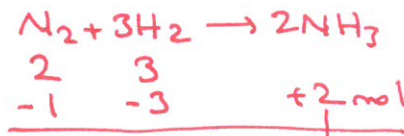
	N _{2(g)}	H _{2(g)}
A)	12	12
B)	24	24
C)	8	24
D)	12	36
E)	36	36

16. 2 mol N₂ gazı ile 3 mol H₂ gazı alınarak başlatılan,



tepkimesi sonucu en fazla kaç gram NH₃ gazı elde edilebilir? (H = 1, N = 14)

- A) 8,5 B) 17 C) 34 D) 51 E) 68

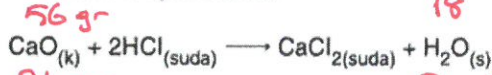


$$n = \frac{m}{MA}$$

$$2 = \frac{m}{17}$$

$$m = 34$$

17. 280 gram kütlece %30 saflıktaki CaO katısının yeterli miktarda HCl çözeltisi ile,



84 gr tepkimesi gerçekleşiyor.

Buna göre tepkime sonucu oluşan H₂O kaç gramdır? (H = 1, O = 16, Ca = 40)

- A) 9 B) 18 C) 27 D) 36 E) 45

$$280 \cdot \frac{30}{100} = 84 \text{ gr saf CaO}$$

$$\text{CaO} \Rightarrow 40 + 16 = 56$$

$$\text{H}_2\text{O} \Rightarrow 2 \cdot 1 + 16 = 18$$

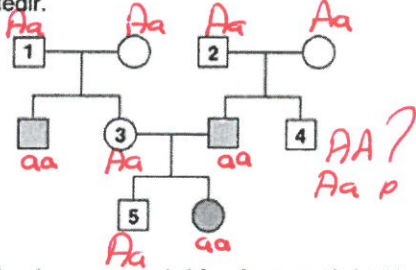
20. AaBbCc genotipli bir canlının tüm genleri bağımsız olduğuna göre oluşturabileceği gamet çeşidi sayısı aşağıdakilerin hangisinde doğru verilmiştir?

- A) 2 B) 4 C) 6 D) 8 E) 10

Gamet çeşidi sayısı = 2^n
 $n \Rightarrow$ Heterozigot sayısı

$$\underline{Aa} \underline{Bb} \underline{Cc} \Rightarrow 2^3 = 8$$

18. Aşağıdaki soyağacında taralı olarak gösterilen bireyler otozomal bir özelliği fenotipinde gösterdikleri bilinmektedir.



Buna göre kaç numaralı bireyin genotipi bilinmez?

- A) 1 B) 2 C) 3 D) 4 E) 5

21. Aşağıdaki şekilde iki kardeşin kan grubu testleri sonucunda oluşan çökme durumları verilmiştir.

	Anti-A	Anti-B	Anti-Rh	
1. çocuk	Çökme var	Çökme var	Çökme yok	$\Rightarrow AB Rh(-)$
2. çocuk	Çökme yok	Çökme var	Çökme var	$\Rightarrow B Rh(+)$
	Çökme var	Çökme yok	Çökme yok	

Buna göre bu çocukların anne ve babalarının genotipi aşağıdakilerden hangisi gibi olabilir?

	Anne	Baba
A)	00 rr	AB Rr
B)	AB Rr	AA rr
C)	AA Rr	BB Rr
D)	AB rr	AB rr
E)	A0 Rr	B0 Rr

$$\underline{AO} \quad \underline{BO}$$

$$\underline{AB} \quad \underline{AO} \quad \underline{BO} \quad \underline{OO}$$

$$\underline{Rr} \quad \underline{Rr}$$

$$\underline{RR} \quad \underline{Rr} \quad \underline{Rr} \quad \underline{rr}$$

19. aBCdE fenotipi bir canlının genotipinin belirlenmesi için yapılacak olan kontrol çaprazı,

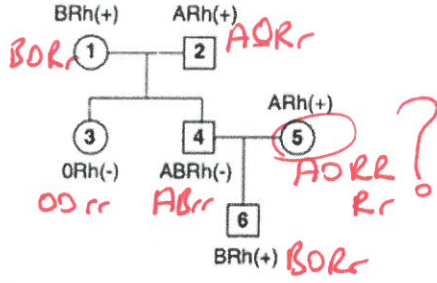
- I. abcde, ✓
 II. AbcDe, ✓
 III. aBcdE,
 IV. ABCDE

fenotipli bireylerden hangileri ile yapılabilir?

- A) I ve II B) I ve III C) II ve III
 D) III ve IV E) I, II ve IV

Kontrol çaprazlaması baskın fenotipli bireyin genotipini bulmak için aynı karakterin çekinikli ile yapılır.

22. Aşağıdaki soyağacında bireylerin kan grubu fenotipleri verilmiştir.



Buna göre numaralı bireylerden hangilerinin kan grubu genotipi kesin olarak bilinebilir?

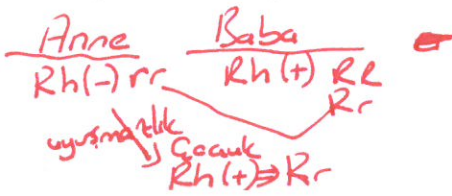
- A) 1 ve 2 B) 2, 3 ve 4 C) 1, 2 ve 5
D) 4, 5 ve 6 E) 1, 2, 3, 4 ve 6

23. Annesi ile Rh kan uyumsuzluğu yaşayan bir aldede bebeğin kan grubu genotipi;

- I. RR,
II. Rr, ✓
III. rr

verilenlerden hangileri gibi olabilir?

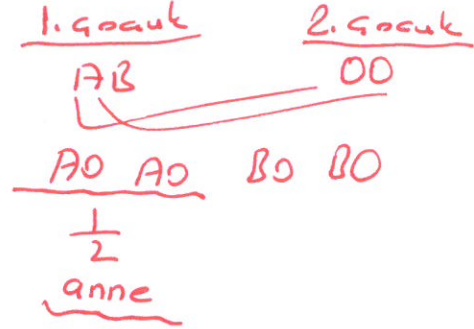
- A) Yalnız I B) Yalnız II C) Yalnız III
D) I ve II E) II ve III



24. Kan grubu fenotipleri bilinmeyen anne ve babanın ilk çocukları AB, ikinci çocukları O kan grubu olmuştur.

Buna göre annenin A kan grubu olma olasılığı nedir?

- A) $\frac{1}{2}$ B) $\frac{1}{4}$ C) $\frac{2}{3}$ D) $\frac{3}{4}$ E) 0



25. Bir karakterin kalıtımından sorumlu beş farklı gen vardır.

(A → Gen, A₃ = A₂ eş baskın)
(A₁ > A₂ > A₃ = A₄ > A₅)

Genler arasında baskınlık çekiniklik sırası verildiği gibi ise bu karakter açısından oğul döllerde kaç çeşit fenotip gözlenir?

- A) 5 B) 6 C) 8 D) 15 E) 16

fenotip sayısı ⇒ Akl + eş-eksik baskın
5 + 1 = 6