

FORMKAMPÜS KOLEJİ - 9. SINIF STS-2

Ad Soyad:

TÜRKÇE

Sınıf-No:

TÜRKÇE (30)

1. İnsanları başarıya götüren önemli bir etkidir, yarışma duygusu. Başkasından üstün olmak ya da onun gerisinde kalmamak, çok önemli bir motivasyon kaynağıdır. "Düşman yoksa da onu inşa etmek gereklidir." diye yazmıştı Umberto Eco. Gerçekten de rakibin veya düşmanın varlığı, sahip olunan değerlerin gözden geçirilmesine ve onların iyileştirilmesine kaynaklık eder.

Bu parçada dile getirilen düşünceyi inandırıcı kılmak için aşağıdakilerden hangisine başvurulmuştur?

- A) Karşılaştırmaya B) Örnek vermeye
C) Tanık göstermeye D) Benzetme
E) Yinelemelere

2. (I) Çocuktuk, geleceğe dönük bir özlemimiz vardı: Büyüme. (II) Büyüyüp özgür olacaktık; eşimiz, işimiz, sevdiklerimiz olacaktı. (III) Büyüdük, geriye dönük bir özlemimiz var, artık. (IV) Saf, temiz, umut dolu, yaşama isteği dolu o çocukluk günlerini herkes özlemiştir büyüdükçe. (V) Hiçbir insan, yaşamının hiçbir döneminde bir şeyleri özlemeden yaşayamamıştır.

Numaralanmış cümlelerden hangisi parçada dile getirilen düşünceyi en kapsamlı biçimde yansıtmaktadır?

- A) I. B) II. C) III. D) IV. E) V.

3. Mutluluk, kazançtan başka şeylere bağlıdır. Eğer insan bildiklerinin üstüne yeni bir şeyler koyabiliyorsa, bazı işlerin yapılması işini üstlenebiliyor ve onu gerçekleştirmeyi önemsiyorsa, başka insanların hayatına katkıda bulunuyorsa, bütün bunlardan dolayı saygı görüyorsa mutluluğu yakalama şansı yükseliyor demektir.

Bu parçada insanın mutlu olması için gerekli görülenler arasında aşağıdakilerden hangisine yer verilmemiştir?

- A) İnsanın sevdiği işi yapması
B) İnsanın sorumluluk alması
C) İnsanın başka insanlara yararlı olması
D) İnsanın yaptıklarıyla takdir görmesi
E) İnsanın öğrenme konusunda yerinde saymaması

4. Ozanların bakışı değişkendir. Aşkı yüceltenlerin yanı sıra onu yerenlerin, ondan yakınlıkların sayısı da az değildir. Bana göre bakış farklılığına da yine aşkın insan yüreğinde yarattığı değişime bağlayabiliriz. Bir kez aşkın tohumları yüreğin toprağında yeşermeyegörsün, âşık olan, başka türlü bakar dünyaya. Eskiden güzel diye nitelediklerini, şimdi çirkin, katlanılmaz bulur. Adı aşk romanları arasında akla ilk gelen "Anna Karanina"nın kahramanı Anna'nın durumu tam da bunu yansıtır.

Bu parçadan çıkarılabilecek sonuçlar arasında aşağıdakilerden hangisi yoktur?

- A) Ozanların aşka bakışında birlik yoktur.
B) Aşk, âşık olan kişinin algılama biçimini değiştirir.
C) Aşkın ne olduğunu âşıklar değil ozanlar anlatabilir.
D) Aşk romanı deyince akla gelen ilk romanlardan biri Anna Karanina'dır.
E) Aşkın insana yaşattıklarının etkisi onun aşka bakış açısını belirler.

5. Romancıydı, öykücüyü, edebiyat tarihçisiydi. Edebiyatın hemen her dalında emeği vardı. Yaşamı boyunca bir karınca gibi çalıştı. Ölümsüz yapıtlar bıraktı ardında. Hep halktan, sokaktan yana oldu. Bunun için de başı beladan belaya girdi. Ama bundan hiç yakınmadı. Tarzından taviz vermedi.

Bu parçada tanıtılan sanatçıyla ilgili olarak aşağıdakilerin hangisine değinilmemiştir?

- A) Halkçı bir özelliğe sahip olduğuna
B) Çizgisini hiç bozmadığına
C) Farklı türde eserleri olduğuna
D) Edebiyata büyük yenilikler getirdiğine
E) Üretken ve verimli bir yazar olduğuna

6. Selim İleri; hikâye, roman, deneme ve anı kitaplarıyla günümüz edebiyatının en güçlü isimlerinden biri. Senaryoları ve çekimine yardımcı olduğu filmlerle Türk sinemasında hatırı sayılır izler bırakmış bir isim. Geçmişin ustalarına gösterdiği kadirbirlilikle kültür hayatımızı zenginleştiren bir kültür insanı.

Bu parçadan Selim İleri'yle ilgili aşağıdakilerden hangisine değinilmemiştir?

- A) Çok çeşitli türlerde eserler verdiğine
B) Türk sinemasına katkıda bulunduğuna
C) Modern edebiyatın en sevilen ismi olduğuna
D) Geçmişteki ünlü sanatçılara saygıda kusur etmediğine
E) Kültürel hayata katkı sunduğuna

7. Limni, Kuzey Ege adaları gibi sessiz, sakin ama tertemiz bir adadır. Birkaç güzel plajı vardır. Bununla birlikte Avrupa'daki tek çöl bu adadadır. Ilık iklimi, sade güzelliği, muhteşem mutfağı, yavaş hayat tarzı ve güler yüzlü insanlarıyla turistleri cezbeden bir ada olmasına karşın Güney Ege'deki adalar kadar fazla turistik değildir. İklimi genelde Akdeniz'dir ve kışları sert geçer. Yalnız ada sonbaharda çok rüzgâr alır. Adanın dört belediyesi vardır, toplamda 30 kadar yerleşimi vardır. Güneydoğusunda yer alan küçük Bozbaba Adası ve Midilli Adası ile birlikte Lesbos yönetim birimini oluştururlar.

Bu parçada Limni Adası'yla ilgili olarak aşağıdakilerden hangisine değinilmemiştir?

- A) İklimine
B) İnsanlarına
C) İdari özelliklerine
D) Konumuna
E) Ekonomik etkinliklerine

8. Yazınsal metinler şiir, öykü, roman ve oyun, bize bir dünya sunar. Sunulan bu dünya gerçeklerden alınmıştır. Ama ---- Bu yönden dış dünya üzerinde yaşadığımız gerçek deneyim dünyası ile pek fazla benzeşmez. Bu da ister istemez okur olarak yeni bir iletişim konumuna girmemizi gerektirir.

Bu parçada boş bırakılan yere paragrafın akışına göre getirilmesi en uygun söz aşağıdakilerden hangisidir?

- A) gerçeğe sıkı sıkıya bağlıdır.
B) sanatçının asıl amacı estetik hazzı yakalamaktır.
C) bir sanatçının ne anlattığını yalnız kendisi bilir.
D) sanatın gerçekle ilişkisi tartışmalı bir konudur.
E) sanatçı gerçeği kurgulamış, yeniden üretmiştir.

9. **Aşağıdaki cümlelerden hangisi bir paragrafın ilk cümlesi olmaya en uygundur?**

- A) Ülkenin yaşadığı bu karışıklıklar, romanlarına ve hikâyelerine sinmiş.
B) Yaşadığı olumsuz koşulları değiştirmeye çabalayan bu insana saygı duyuyorduk.
C) Fakat hiçbir zaman bize sorunlar yaşadığını, içinde fırtınalar estiğini hissettirmedim. *kim?*
D) Sabah erkenden, hayat denizi dalgalanmadan güzel bir kitap okuyarak güne başlamak, yaşam enerjinizi yükseltir.
E) Hiçbir şair, onun kadar yenilikçi olup da yerli kalabilmeyi becerememiştir.

10. (I) Dün TV'de "Gençlerle Baş Başa" programını izliyordum. (II) Sunucu gençlere sorular yöneliyor, dilimizi kullanmada neden özenli davranmamız gerektiğini buldurtmaya çalışıyordu. (III) Gençlerimiz, dilimizin kullanımı konusunda çok umursamaz tavırlar içinde. (IV) Kimi sorularıyla da dilin salt bir iletişim aracı olmadığını, bundan da öte, yaşamımızı biçimlendiren bir güç olduğunu sezdirmek istiyordu. (V) Gelgelelim sunucu beklediği yanıtları bir türlü alamıyordu.

Numaralanmış cümlelerden hangisi bu parçanın akışını bozmaktadır?

- A) III. B) IV. C) V. D) I. E) II.

11. Gerçek eleştirmen, sanat dışı ölçütlerle yapılan değerlendirmelerin, sanatçılara yapılan haksızlıkların karşısına dimdik çıkar. Aynı zamanda, reklamlarla şişirilmiş ucuz sanat yapıtlarının da karşısına çıkıp ucuz değerlendirmelerin boşluğunu göstermeye çalışır. Köhnemiş, değerini yitirmiş ölçütlerin renkli balonlarına içneler batırır. Kısacası gerçek eleştirmen ----

Bu paragraf düşüncenin akışına göre aşağıdakilerin hangisiyle tamamlanabilir?

- A) bir sanat yapıtından çok şey bekler.
 B) gerçek sanatın ve sanatçının yanında yer alır.
C) somut olguları işleyen yapıtları eleştirir.
D) genç sanatçılara her zaman ışık tutar.
E) yapıtı öznel bir şekilde değerlendirir.

12. Büyük oğlum ne istediğini bilen biriydi, tuttuğunu koparan cinstendi. Ona hayrandım. Ama bunu o bilmezdi. Çünkü ben sekiz çocuklu bir allenin en büyüğü olarak yaşadım. Babam, bana "Abilerin abisinin sen, bir babasın, benim yokluğumda beni aratma" derdi. Ben de galiba bu yüzden sert oldum. İçimdeki yumuşacık meyvenin etrafında hep bir kabuk oldu.

Bu parçada konuşan kişinin oğlunun ve kendisinin özellikleri aşağıdakilerden hangisinde sırasıyla verilmiştir?

- A) Çalışkan – Disiplinli
 B) Kararlı – Duyularını yansıtmayan
C) İlkeleri olan – Paylaşımçı
D) Empatik – Saygınlık uyandıran
E) Kendi çıkarlarını koruyan – Sevgi açlığı çeken

13. Hocamız, biz öğretmen adaylarına şöyle seslenmişti: "Çocuklar, öğretmenlik keçi boynuzu çiğnemek gibidir. Çok ---- olacaksınız. Yaptıklarınızın karşılığını hemen beklemeyeceksiniz; devamlı fedakâr olacaksınız çünkü ---- olmayan ve aceleci insan asla öğretmen olamaz." Otuz yılı geçen bir öğretmenlik serüvenimin özü ve özeti budur.

Bu parçada boş bırakılan yerlere aşağıdakilerden hangisinde verilenler sırasıyla getirilmelidir?

- A) inatçı – cömert
 B) sabırlı – özverili
C) öz güvenli – kararlı
D) çalışkan – bilgili
E) fedakâr – titiz

14. **Aşağıdakilerden hangisinde soyut anlamlı bir isme yer verilmemiştir?**

- A) Korkunun ecele faydası yoktur.
 B) Sesin geldiği yöne bakıp ürktü.
 C) Adalete değil de kanuna uyuyoruz.
 D) Kimse, bütün düşlerini gerçekleştiremez.
 E) Bir fikre, benim olduğu için değil insanın olduğu için saygı duymalıyım.

15. Aşağıdakilerden hangisinde deyimın açıklaması yanlış verilmiştir?

- A) Dem vurmak: Bir konudan söz açmak, bir konuya değinmek.
B) Gem vurmak: Dizginlemek, engel olmak, kontrol altına almak.
C) Kûlahıma anlat: Senden korkmuyorum, çekinmiyorum, beni boşa tehdit ediyorsun.
D) Yüzü kasap süngerıyla silinmek: Utanmaz olmak, arsız olmak.
E) Laf körüğü: Boş lafı, gevezeliği çok seven, sürekli ve gereksiz konuşan.

16. Onu anlayamıyorum ^A zira çok karışık konuşuyor ^B yine de anlamaya çabalıyorum. Ben anlayışsız, kültürsüz bir insan da değilim, ^C üstelik çok okuyorum. ^E Nitekim sadece bu yaz altı tane sosyoloji ve psikoloji kitabı okudum. Bir başka deyişle onun anlattıklarının hiç de yabancı değilim.

Bu parçadaki altı çizili sözlerden birinin yerine aşağıdakilerden hangisi kullanılamaz?

- A) çünkü B) buna rağmen C) hatta
D) yoksa E) yani

17. (I) Hangi yaşta olursa olsun babasızlık her insanı en fazla üzen şeydir. (II) Kiminin yarası zamanla kabuk bağlar ama yarası hiç kabuk bağlamayanlarımız da vardır. (III) Babalarını hiç görmeyip hep başkalarından dinleyenlerimiz, siyah beyaz resimleri kalbinde renklendirip duvarlarına asanlarımız vardır. (IV) Babasız evlerde akşam erken olur, karanlık erken yürür odalara ve babasız çocuklar, erken büyür. (V) Babasız çocukların yüreği bedeninden önce büyür ve babasız kuşlar geç öğrenir uçmayı biraz.

Bu parçadaki numaralanmış cümlelerden hangisinde mecazlı bir söyleyiş yer almamıştır?

- A) I. B) II. C) III. D) IV. E) V.

18. Aşağıdakilerden hangisinde "ayırarak" sözcüğü "Bu odayı misafirlere ayırdık." cümlesindeki anlamıyla kullanılmıştır?

- A) Onu, öz evladımdan ayırmadım; ona hep destek oldum.
B) Dostu düşmanı ayırarak gerek, yoksa çok aldatırlar insanı.
C) Ön koltuğu engelli insanlara ayırmışlar, ama buna kimse uymuyor.
D) Bana da bir tabak yemek ayırın, belki acıdır.
E) Bizi ayıranlar, bizden beter olsun diye ah ediyordu.

19. Aşağıdakilerden hangisinde yüklemde bildirilen eylemin en az iki kez gerçekleştiği yargısına kesin olarak varılabilir?

- A) Bu yılki sınavda senden yine derece bekliyoruz.
B) Fındığın fiyatı gelecek ay da artırılabilecek.
C) Bu çocuğa bir daha yardım edin.
D) Tatilimizi bu yıl da kitap okuyup yüzerek geçirdik.
E) Sait Faik'in Semaver adlı öyküsünü yeniden okumalıyım.

20. --- Etrafımızda gördüğümüz her şeye ateş edip tutturduğumuz şeye sarılırsak hiçbir amacımıza ulaşmış ve hiçbir mutluluğu yakalamış olamayız.

Bu cümlelerin başına getirilebilecek en uygun söz, aşağıdakilerden hangisidir?

- A) Kimse, kimseye zorla bir hedef belirleyemez.
B) Mutluluk, parayla pulla, şarla şöhretle ilgili değil, içsel bir durumdur.
C) İdeallerimizi gerçekleştiriyorsak gerçeklerimizi ideallerimiz hâline getirebiliriz.
D) Herkesi kırsak dostsuz, her fırsatı değersiz bulursak güçsüz kalırız.
E) Kişiyi mutluluğa götüren hedefler, rastlantısal bir durum değildir.

21. Halk edebiyatında ---, divan edebiyatında ---, Cumhuriyet Dönemi Türk edebiyatında ise yaygın olarak --- kullanılmıştır.

Bu cümlede boşluklarla gösterilen yerlere sırasıyla aşağıdakilerden hangisi getirilmelidir?

- A) hece ölçüsü - serbest ölçü - aruz ölçüsü
B) aruz ölçüsü - serbest ölçü - hece ölçüsü
C) serbest ölçü - hece ölçüsü - aruz ölçüsü
D) hece ölçüsü - aruz ölçüsü - serbest ölçü
E) aruz ölçüsü - hece ölçüsü - serbest ölçü

22. Hayat denizinde rotasız yüzdüm
Boşunaymış emek beyhude gezdim

Bu dizelerde kullanılan uyak çeşidi aşağıdakilerden hangisidir?

- A) Tunç
B) Cinaslı
C) Tam
D) Zengin
E) Yarım
- dim : redif
-z- : yarım kafiye

23. Çekin halay, çalsın durmadan sazlar
Çekin ağır ağır, halay düzölsün.
Süzölsün oyunlar, süzölsün nazlar
İnce beller, mahmur gözler süzölsün.

a
b
a
b
-lar : redif
-az : tam
-ölsün : redif
-üz- : tam

Bu dizelerle ilgili olarak aşağıdakilerden hangisi yanlıştır?

- A) Çapraz uyak düzeniyle oluşturulmuştur.
B) Ek halinde redif vardır.
C) Tam kafiye yer verilmiştir.
D) 11'li hece ölçüsüyle yazılmıştır.
E) Tunç kafiye kullanılmıştır.

24. Aşağıdakilerden hangisi divan edebiyatı nazım türlerinden değildir?

- A) Münacat B) Naat C) Methiye
D) Tegazzül E) Hicviye

↓
kasidenin içindeki
qzele verilen isim.

25. Aşağıdaki nazım biçimlerinden hangisinin nazım birimi beyit değildir?

~~A) Gazel~~ ~~B) Kaside~~ ~~C) Mesnevi~~

~~D) Müstezat~~ E) Şarkı

↓
dörtlük

27. Aşağıdakilerin hangisinde bir ad, birden çok sıfatla nitelenmiştir?

A) Uzun olur gemilerin direği

Yanık olur efelerin yüreği

B) Uzun, ince bir yoldayım

Gidiyorum gündüz gece

C) Gurbet elde bir hâl geldi başıma

Ağlama gözlerim Mevla'm kerimdir

D) Senin yazın kışa benzer

Bir edalı başa benzer

E) Söğüdün yaprağı narindir narın

İçerim yanıyor dışarım serin

26. Aşağıdaki cümlelerin hangisinde işaret sıfatı kullanılmamıştır?

A) Acaba yine gelebilecek miydik bu güzel diyara?

B) O türde bir olumsuzlukla hiç karşılaşmadık.

C) Bu, herkesin çözebileceği bir zekâ sorusu değil. → işaret zamiri

D) Şöyle takılar abiye giysilerle hoş durur.

E) Arkadaşım da şu yolun daha kestirme olduğunu söyledi.

28. Ağlama ey derel Gürültüsüz ak
Kader bu, ne yapsan suyun akacak
Çok zordur çırpınıp tutunamamak
Fakat bir kere de bize sor dere

Bu dörtlükte aşağıdakilerden hangisinin örneği yoktur?

~~A) Şahıs zamiri~~

B) Belgisiz zamir

~~C) İşaret zamiri~~

~~D) İyelik zamiri~~

~~E) Soru zamiri~~

29. Ufkunda doğacağım, ufkunda batacağım;
Asırlarca yazsam hep seni anlatacağım.
Ben de giyersem eğer bir gün deha tacını
"İstersen çiğne" diye önüne atacağım...

Bu dizelerde aşağıdakilerden hangisinin örneği yoktur?

- ~~A) Şahıs zamiri~~
~~B) Tamlayanı düşmüş isim tamlaması~~
~~C) Sıfat tamlaması~~
D) Belirtili isim tamlaması
~~E) Belirtisiz isim tamlaması~~

30. Soğuk bir kasım sabahı, ağaçlar

I
yapraklarının çoğundan vazgeçmiş, havada

II
yağmur kokusu var. Tüm şehir telaş içinde;

III IV
kimi işe, kimi okula yetişmeye çalışıyor. Trende
işçiler, gündelikçi kadınlar henüz bir önceki günün

V → *sıfat taml.*
yorgunluğunu atamamışlar üzerlerinden.

Bu parçada numaralanmış tamlamalardan hangisinin türü farklıdır?

- A) I. B) II. C) III. D) IV. **E) V.**

I - II - III - IV → isim tamlaması

1. Aşağıdakilerden hangisinde I.'de verilen olay ile II. de verilen olay arasında neden-sonuç ilişkisi bulunmaz?

I.	II.
A) Ateşin bulunması	Toprakta eşya yapma
B) Tarımın başlaması	İlk köylerin kurulması
<input checked="" type="radio"/> C) Yerleşik hayata geçilmesi	Tek tanrılı dinlerin ortaya çıkması
D) Besinleri saklamak için kilden çanak çömlek yapımı	Seramik Sanatının başlaması
E) Yazının bulunması	Tarih çağların başlaması

2. Diyarbakır yakınlarında bulunan Çayönü yerleşim merkezinde köyler kurup yaşayan insanlar buğday yetiştirip hasat ederek öğütmeyi biliyorlardı.

Bu bilgilerden hareketle Çayönü yerleşim merkezi ile ilgili,

- I. Yerleşik hayatın olduğu,
II. Tarıma elverişli alanların bulunduğu,
III. Üretim faaliyetlerinin yaşandığı

yargılarından hangileri söylenebilir?

- A) Yalnız I B) Yalnız II C) I ve II
D) II ve III E) I, II ve III

3. İlk Çağ'da İyonya'da;

- Pisagor ilk kez Dünya'nın yuvarlak olduğunu ileri sürmüş, matematik ve geometriye bilimsellik kazandırmış,
- Tales ilk kez Güneş tutulmasını hesaplamıştır.

İyonya'daki bu gelişmeler aşağıdakilerden hangisini gösterir?

- A) Doğa olaylarının kontrol altına alındığını
B) İnsanların ihtiyaçlarının birbirine benzediğini
C) İlk yerleşik hayata burada geçildiğini
D) Yöneticilerin sık sık değiştiğini
 E) Bilimsel çalışmaların yapıldığını

4. İlk Çağ'da, Mısır'da tarım ürünlerinden alınan vergilerin belirlenmesi matematiğin, Nil Nehri'nin taşma döneminin hesaplanması astronominin, Nil Nehri'nin taşmasıyla bozulan arazi sınırlarının yeniden çizilmesi ise geometrinin gelişmesini etkilemiştir.

Yukarıda verilen bilgilere dayanılarak aşağıdaki genellemelerden hangisine ulaşılabılır?

- A) İnsanlar arasında kültür benzerlikleri vardır.
B) Coğrafi konum tarımda verimliliği etkilemiştir.
 C) İhtiyaçlar insanları bilimsel çalışmalara yönlendirmiştir.
D) İnsanların yerleşik hayata geçmesinin bir nedeni de tarımdır.
E) Doğa olaylarından korunmak amacıyla verimli topraklara göç edilmiştir.

5. Aşağıdaki gelişmelerden hangisi ilk kez Anadolu'da ortaya çıkmıştır?

- A) Piramitlerin yapımı
 B) Paranın bulunması
C) Takvimin oluşturulması
D) Yazının bulunması
E) Ticaretin başlaması

6. Hititler, Kızılırmak çevresinde, Frigler, Sakarya Nehri kıyısında, Urartular, Van Gölü çevresinde, Lidyalılar, Gediz ve Küçük Menderes nehirleri arasında kurulmuştur.

Bu bilgilerden çıkarılabilecek ortak yargı aşağıdakilerden hangisidir?

- A) Su uygarlıklara hayat vermiştir.
B) Anadolu uygarlıklarının tümü tanımla uğraşmıştır.
C) Uygarlıklar arası etkileşim fazladır.
D) Anadolu, pek çok uygarlığa ev sahipliği yapmıştır.
E) Anadolu uygarlıkları merkezi yönetim anlayışı ile yönetilmiştir.

7. Büyük İskender İmparatorluğu'nun parçalanması sonucunda ortaya çıkan devletlerden biri olan Bergama Krallığı uygarlık tarihine önemli katkılarda bulunmuştur. Keçi derisinden parşömen kağıdını bulan uygarlık büyük bir kütüphane kurmuştur. Zeus Tapınağı ve Asklepion sağlık merkezi de Bergama Krallığına ait eserleridir.

Bergama Krallığı'na ait bu bilgilerde aşağıdaki alanlardan hangisine değinilmemiştir?

- A) Kültür B) Mimari C) Sanat
D) Sağlık E) Coğrafi konum

8. I. Milano Fermanı'yla Hristiyanlığı resmî din olarak kabul eden uygarlıktır.
II. Tek tannlı dine inanan ve din milliyetçiliği yapan İlk Çağ uygarlığıdır.

Buna göre sözü edilen uygarlıklar aşağıdakilerden hangisidir?

- | I | II |
|---------------|-------------|
| A) Romalılar | İbraniler |
| B) İbraniler | Fenikeliler |
| C) Yunanlılar | Hititler |
| D) Frigler | Urartular |
| E) Yunanlılar | Romalılar |

9. İlahî kaynaklı dinler içinde Hristiyanlık ve İslamiyetin tüm dünyaya yayıldığı görülürken daha önce gelmiş olan Yahudilik evrensel boyut kazanamamıştır.

Bu durumun temel nedeni olarak aşağıdakilerden hangisi gösterilebilir?

- A) Başka dinlerin bu dine yönelik engellemeleri
B) Yahudilerin Kudüs'ten çıkarılmaları
C) İbranilerin bu dini kavim dini olarak kabul etmeleri
D) Yahudilerin dinden çok ticaretle uğraşmaları
E) İbranilerin siyasi birlik kuramamaları

10. Eski Mısır'da tıp, eczacılık gibi bilim dallarının yanı sıra mumyacılığın da gelişmesinin nedeni aşağıdakilerden hangisidir?

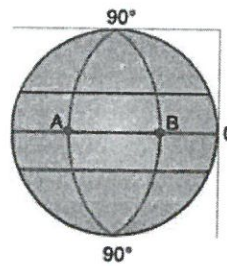
- A) Hayatın ölümden sonra da devam ettiğine inanılması
B) Aile üyeleri arasında sıkı bağılılığın olması
C) Ölülerin kutsal olarak kabul edilmesi
D) Bedenin ruhtan ayrı yaşayabileceğine inanılması
E) Sosyal hayatta ataerkil bir yapının görülmesi

11. I. Litosfer, atmosfer ve hidrosferden oluşan doğal ortam içerisinde yaşayan canlılardan oluşur.
II. Yerkürenin kabuğuna verilen isim olup, kayaları oluşturan unsurlardan meydana gelmiştir.
III. Yerküreyi çepeçevre saran çeşitli gazlardan oluşan doğal bir ortamdır.

Muhteşem dörtlüyü meydana getiren unsurlardan tanımları verilenlerin doğru sıralanışı aşağıdakilerden hangisidir?

- | I | II | III |
|--------------|-----------|----------|
| A) Hidrosfer | Atmosfer | Litosfer |
| B) Atmosfer | Litosfer | Biyosfer |
| C) Biyosfer | Litosfer | Atmosfer |
| D) Atmosfer | Hidrosfer | Litosfer |
| E) Litosfer | Biyosfer | Atmosfer |

- 12.



Yandaki dünya profilinde yer alan A noktası 10° Batı boylamında yer almaktadır.

A 107° 103.
B 108° 150

A noktasında yerel saat 07.00 iken 1665 km daha doğuda bulunan B noktasının yerel saati ve boylamı aşağıdakilerin hangisinde verilmiştir?

- | Yerel saat | Boylam |
|------------|--------|
| A) 08.00 | 5° D |
| B) 08.32 | 6° D |
| C) 04.24 | 13° D |
| D) 12.44 | 19° B |
| E) 13.24 | 13° D |

1665 / 111
15

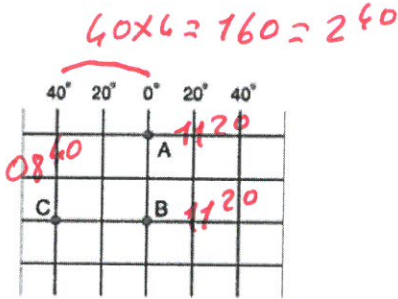
15 x 4 = 60 dk

13. Aşağıda farklı merkezlerin boylam aralıkları ve bu boylamlar arasındaki yerel saat farkı verilmiştir.

Buna göre hangisinde saat farkı yanlış verilmiştir?

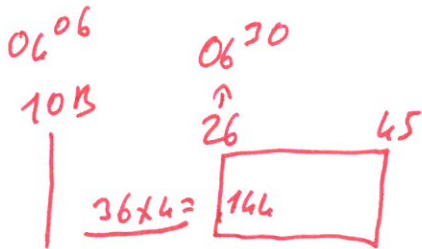
Boylamlar	Yerel saat farkı
A) 0° - 20° D	80 dakika $20 \times 4 = 80$
B) 10° D - 15° B	100 dakika $25 \times 4 = 100$
C) 35° D - 45° D	50 dakika $10 \times 4 = 40$
D) 70° B - 10° D	320 dakika $80 \times 4 = 320$
E) 15° B - 60° B	180 dakika $45 \times 4 = 180$

14.



A noktasında yerel saat 11.20 iken B ve C noktalarının yerel saati aşağıdakilerin hangisinde doğru verilmiştir?

B	C
A) 06.00	07.10
B) 11.20	08.40
C) 11.20	14.00
D) 12.40	13.00
E) 11.30	11.20



15. Türkiye 26° - 45° Doğu boylamları arasında yer alır. Buna göre Türkiye'nin en batı ucunda yerel saat 06.30 iken 10° Batı meridyeninde yerel saat kaçtır?

A) 03.30	B) 04.00	C) 04.06
D) 08.36	E) 09.30	

16. Aynı enlem üzerinde bulunan merkezlerin aşağıdaki özelliklerinden hangisi yıl boyunca aynıdır?

- A) Gece ve gündüz süreleri
B) Yerel saatleri
C) Başlangıç Meridyeni'ne olan uzaklık
D) Güneş'in batış anı
E) Sıcaklık değerleri

17. Türkiye'nin yer şekillerini ayrıntılı gösteren bir harita çizmek istendiğinde aşağıdaki ölçeklerden hangisi kullanılmalıdır?

- A) 1/400.000
B) 1/600.000
C) 1/800.000
D) 1/1.500.000
E) 1/3.000.000

Büyük ölçekli harita

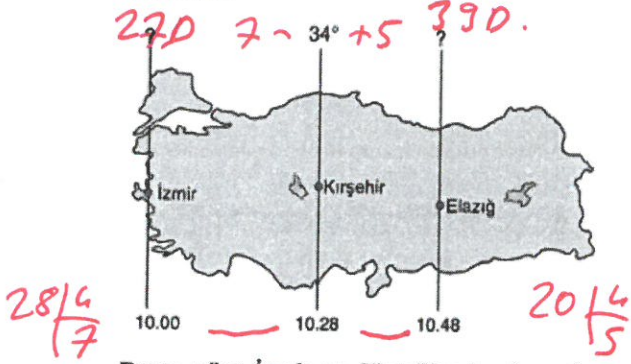


$$3 \times 12 = 36 \quad \frac{36}{900000}$$

18. 1/300.000 ölçekli haritada 12 cm olarak gösterilen mesafe 1/900.000 ölçekli haritada kaç cm ile gösterilir?

- A) 4
B) 8
C) 12
D) 25
E) 36

19. Aşağıdaki haritada İzmir, Kırşehir ve Elazığ illerinin yerel saatleri ile Kırşehir'in boylam derecesi verilmiştir.



Buna göre İzmir ve Elazığ'ın boylam derece-leri aşağıdakilerden hangisinde doğru olarak verilmiştir?

<u>İzmir</u>	<u>Elazığ</u>
A) 28° Doğu	40° Doğu
B) 27° Doğu	36° Doğu
<input checked="" type="radio"/> C) 27° Doğu	39° Doğu
D) 28° Doğu	39° Doğu
E) 26° Doğu	38° Doğu

Ölçek = uzunluk, alan, eğim hesaplanır.

20. Bir haritanın yalnızca ölçeğinden faydalanılarak aşağıdakilerden hangisi tespit edilemez?

- A) Ülkenin sınırlarının uzunluğu
 B) Yükselti değerleri
C) İki merkez arasındaki kara yolunun uzunluğu
D) İki nokta arasındaki gerçek uzunluk
E) Haritadaki bir gölün alanı

1. $p: \sqrt{2} + \sqrt{8} = \sqrt{10}$ yanlış $p: 0$
 $q: \sqrt{8} - \sqrt{2} = \sqrt{6}$ yanlış $q: 0$
 $r: \sqrt{8} \cdot \sqrt{2} = 4$ doğru $r: 1$

Önergeleri veriliyor.

Buna göre aşağıdaki önermelerden hangisinin doğruluk değeri 1 dir?

- A) $p \wedge (r \vee q)$ B) $(p \vee q) \wedge r$
 C) $r \Rightarrow (p \wedge q)$ D) $p \vee (r \Rightarrow q)$
 E) $p \Rightarrow (q \wedge r)$

$p \Rightarrow (q \wedge r) = 0 \Rightarrow (1 \wedge 0)$
 $0 \Rightarrow 0 \equiv 1$

2. $p: a^2 + b^2 = 0$
 $q: a = 0$ ve $b = 0$
 p ve q önermeleri veriliyor.

Buna göre $p \rightarrow q$ önermesinin karşıt tersi aşağıdakilerden hangisidir?

- A) " $a^2 + b^2 = 0$ ise $a = 0$ ve $b = 0$ "
 B) " $a^2 + b^2 \neq 0$ ise $a \neq 0$ ve $b \neq 0$ "
 C) " $a = 0$ veya $b = 0$ ise $a^2 + b^2 = 0$ "
 D) " $a \neq 0$ ve $b \neq 0$ ise $a^2 + b^2 \neq 0$ "
 E) " $a \neq 0$ veya $b \neq 0$ ise $a^2 + b^2 \neq 0$ "

$p \Rightarrow q$ karşıt tersi $q' \Rightarrow p'$
 $(q \neq 0 \text{ veya } b \neq 0)$ ise $(a^2 + b^2 \neq 0)$

3. $A = \{a, \dots\}$
 $B = \{1, 2, \dots\}$

$s(A) = x = 4$
 $s(B) = y = 5$

Sonlu A ve B kümeleri veriliyor.

A kümesinin a elemanının bulunmadığı tüm alt kümelerinin sayısı ile B kümesinin 1 elemanının bulunduğu 2 elemanının bulunmadığı tüm alt kümelerinin sayısı birbirine eşittir.

Buna göre

- I. A kümesinin eleman sayısı B kümesinin eleman sayısına eşittir.
 II. A kümesi B kümesinin alt kümesidir.
 III. B kümesinin tüm alt kümelerinin sayısı A kümesinin tüm alt kümelerinin sayısının 2 katıdır.

İfadelerinden hangileri her zaman doğrudur?

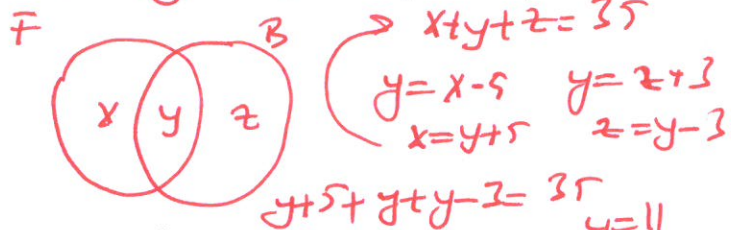
- A) Yalnız I. B) Yalnız II. C) Yalnız III.
 D) I ve III. E) II. ve III.

$2^{x-1} = 2^{y-2}$
 $2^{x-1} = 2^{7-2}$
 $x-1 = 5$
 $x = 6$

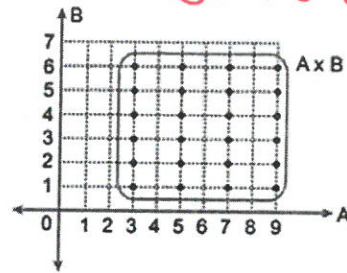
4. Futbol veya basketbol oyunlarından en az birini oynayanlardan oluşan 35 kişilik bir grupta futbol ve basketbol oynayanların sayısı, sadece futbol oynayanların sayısından 5 eksik, sadece basketbol oynayanların sayısından 3 fazladır.

Buna göre bu grupta kaç kişi basketbol oynamaktadır?

- A) 16 B) 19 C) 22 D) 24 E) 27



- 5.



Yukarıdaki koordinat düzleminde $A \times B$ kümesinin elemanları gösterilmiştir.

Buna göre $(A - B) \times (B - A)$ kümesinin eleman sayısı kaçtır?

- A) 24 B) 20 C) 18 D) 12 E) 8

$A = \{3, 5, 7, 9\}$ $B = \{1, 2, 3, 4, 6\}$
 $A - B = \{7, 9\}$ $B - A = \{1, 2, 4, 6\}$
 $(A - B) \times (B - A) = 2 \cdot 4 = 8$

6. Gerçek sayılar kümesinde -11 in toplama işlemine göre tersi a ve 33 ün çarpma işlemine göre tersi b dir.

Buna göre a.b kaçtır?

- A) 3 B) 2 C) $\frac{1}{3}$ D) $-\frac{1}{3}$ E) -3

$a = 11$
 $b = \frac{1}{33}$
 $a \cdot b = 11 \cdot \frac{1}{33} = \frac{1}{3}$

7. a ve b pozitif tam sayılardır.

$\triangle a = 3a + 2$ $\triangle b = 2b + 2$ $3a - 4b = 65$

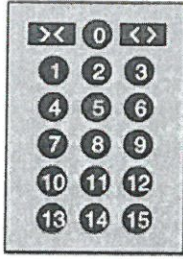
$\triangle a - 2 \cdot \triangle b = 63$

Buna göre, a'nın en küçük değeri kaçtır?

- A) 23 B) 20 C) 19 D) 16 E) 7

$3a + 2 - 2 \cdot (2b + 2) = 63$
 $3a - 4b = 65$

8. Asansöre binen iki kişiden her biri ineceği katı tuşlayınca numaraları toplamı 5 olan görüntü oluşmuştur.



Buna göre, asansöre üç kişi bindiğinde her biri ineceği katı tuşlayınca numaraları çarpımı 8 olan kaç farklı görüntü oluşur?

- A) 1 B) 2 C) 3 D) 4 E) 5

1 2 4
8 11 } 3 dnm
2 2 2

9. a, b ve c birer tam sayı ve

$$\frac{5ac-3}{b} = 8$$

olduğuna göre, aşağıdakilerden hangisi daima doğrudur?

- A) b tek sayıdır.
B) b çift sayıdır.
C) a veya b çift sayıdır.
D) a ve c tek sayılardır.
E) a ve c çift sayılardır.

$$5ac - 3 = 8b$$

çift

$$\frac{5ac-3}{T} = \frac{8b}{T}$$

$$5ac = T$$

$$ac = T/5$$

$$a = T \quad c = T$$

10. x, y ve z ardışık doğal sayılardır.

$x < y < z$ olmak üzere,

$$\left(1 + \frac{1}{x}\right) \cdot \left(1 + \frac{1}{y}\right) \cdot \left(1 + \frac{1}{z}\right) = \frac{7}{6}$$

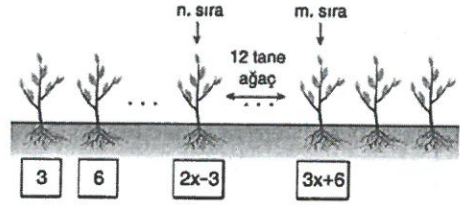
eşitliğini sağlayan z doğal sayısı kaçtır?

- A) 12 B) 14 C) 16 D) 18 E) 20

$$\frac{x+1}{x} \cdot \frac{y+1}{y} \cdot \frac{z+1}{z} = \frac{z+1}{x} = \frac{x+3}{x} = \frac{7}{6}$$

$$6x + 18 = 7x \quad x = 18$$

- 11.



Mehmet Bey, bahçesine yan yana diktiği fidanları 3'ten başlayarak üçer üçer artan ardışık sayılar ile numaralandırıyor. n. sıradaki $(2x - 3)$ numaralı ağaç ile m. sıradaki $(3x + 6)$ numaralı ağaç arasına 12 tane ağaç dikmiştir.

Buna göre, $m + n + x$ toplamının değeri kaçtır?

- A) 69 B) 81 C) 83 D) 86 E) 87

$$T.S = \frac{(3x+6) - (2x-3)}{3} + 1$$

$$T.S = \frac{x+9}{3} + 1 = 14$$

$$x = 30$$

$$T.S = \frac{96-3}{3} + 1 = 32$$

$$32 + 30 + 18 = 81$$

12. abc ve 2ab üç basamaklı sayılardır.

abc = 2ab - 21 olduğuna göre, a + b + c toplamının değeri kaçtır?

- A) 9 B) 10 C) 11 D) 12 E) 18

$$100a + 10b + c = 200 + 10a + b - 21$$

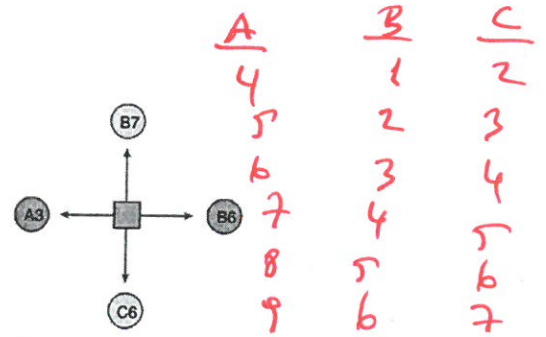
$$90a + 9b + c = 179$$

$$1 + 9 + 8 = 18$$

$$A + 3 = B + 6 \quad B + 7 = C + 6$$

$$A + 4 = B + 7 = C + 6$$

- 13.



A3, B6, C6 ve B7 iki basamaklı sayılardır.

Yeşil kutuya bağlı birbiriyle karşılıklı duran iki sayının rakamları toplamı birbirine eşit olduğuna göre, kaç farklı ABC üç basamaklı sayısı yazılabilir?

- A) 7 B) 6 C) 5 D) 4 E) 3

6 Adet

14. a sayısının 9'a bölümünde; bölüm b ve kalan 8'dir. b sayısının 4'e bölümünde; bölüm c ve kalan 3'tür.

Buna göre, a'nın 18'e bölümünden kalan kaçtır?

- A) 12 B) 14 C) 15 D) 16 **E) 17**

$$\begin{array}{r} 9 \overline{) 9b} \\ \underline{8} \\ 8 \end{array} \quad \begin{array}{r} b \overline{) 4c} \\ \underline{3} \\ 3 \end{array}$$

$a = 9b + 8$ $b = 4c + 3$

$a = 63 + 8$ $b = 7$

$a = 71$

$18 \overline{) 71}$

$\underline{18}$

17

15. $\frac{4,8}{0,48} + \frac{0,01}{0,001} - \frac{16,3}{1,63}$

İşleminin sonucu kaçtır?

- A) 0,01 B) 0,1 C) 1 **D) 10** E) 100

$$\frac{480}{48} + \frac{10}{1} - \frac{1630}{163}$$

$$10 + 10 - 10 = 10$$

16. $4 - \frac{\frac{1}{3}}{2 - \frac{1}{3}} \div \frac{1}{5}$

İşleminin sonucu kaçtır?

- A) -1 B) 0 C) 1 D) 2 **E) 3**

$$4 - \frac{\frac{1}{3}}{\frac{5}{3}} \div \frac{1}{5} = 4 - \left(\frac{1}{3} \cdot \frac{3}{5} \right) \div \frac{1}{5}$$

$$= 4 - \left(\frac{1}{5} \right) \div \frac{1}{5} = 4 - 1 = 3$$

17. a ve b birer rakam olmak üzere,

$$\frac{0,\overline{ab} + 0,\overline{ba}}{0,\overline{ab} + 0,\overline{ba}}$$

İşleminin sonucu kaçtır?

- A) 0,999 B) 0,99 **C) 1** D) 9,9 E) 99

$$\frac{\frac{0b}{99} + \frac{ba}{99}}{\frac{0b}{99} + \frac{ba}{99}} = \frac{11(0+b)}{99}$$

$$\frac{0b - 0 + ba - b}{90} = \frac{10(0+b)}{90}$$

$$\frac{1(0+b) \cdot 90}{9 \cdot 99} = 1$$

18. Beş basamaklı 3a4bc sayısı ile ilgili aşağıdaki bilgiler verilmiştir.

- Sayının 10 ile bölümünden kalan 4'tür.
- Sayının 9 ile bölümünden kalan 5'tir.
- Sayı 4 ile tam bölünmektedir.

Buna göre, a'nın alabileceği değerlerin toplamı kaçtır?

- A) 19 B) 20 C) 21 **D) 22** E) 23

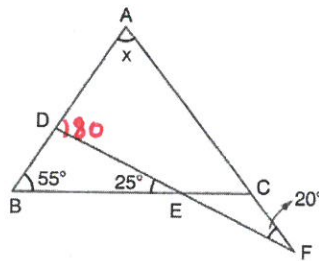
$$\begin{array}{r} 3a4b4 \\ \downarrow \\ 0 \\ 2 \\ 4 \\ 6 \\ 8 \end{array} \quad \begin{array}{r} 3a404 \\ \downarrow \\ 3 \\ 8 \end{array} \quad \begin{array}{r} 3a424 \\ \downarrow \\ 1 \\ 6 \end{array}$$

~~1+3+8+b+4=22~~

$1+3+8+b+4=22$

$b=6$

- 19.



ABC ve ADF birer üçgen

$m(\widehat{ABC}) = 55^\circ$

$m(\widehat{BED}) = 25^\circ$

$m(\widehat{AFD}) = 20^\circ$

$m(\widehat{BAC}) = x$

Yukarıdaki verilere göre, x kaç derecedir?

- A) 70 B) 75 **C) 80** D) 85 E) 90

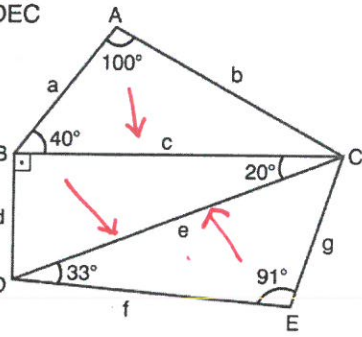
$ADF \rightarrow x = 80$

20. ABC, BCD ve DEC birer üçgen

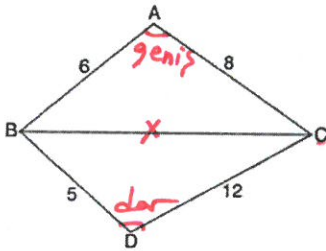
$m(\widehat{BAC}) = 100^\circ$
 $m(\widehat{ABC}) = 40^\circ$
 $m(\widehat{CBD}) = 90^\circ$
 $m(\widehat{BCD}) = 20^\circ$
 $m(\widehat{CDE}) = 33^\circ$
 $m(\widehat{DEC}) = 91^\circ$

Yukarıda verilenlere göre en uzun kenar hangisidir?

- A) c B) d C) e D) f E) g



- 21.



ABC ve BDC birer üçgen
 $|AB| = 6$ br
 $|AC| = 8$ br
 $|BD| = 5$ br
 $|DC| = 12$ br
 $m(\widehat{BAC}) > 90^\circ$ ve
 $m(\widehat{BDC}) < 90^\circ$

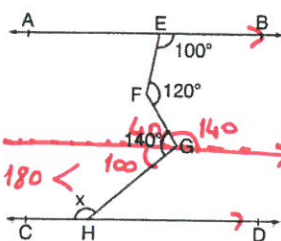
olduğuna göre $|BC|$ nin alabileceği tamsayı değerleri toplamı kaçtır?

- A) 21 B) 22 C) 23 D) 24 E) 25

$10 < x < 13$

\downarrow
 $11 + 12 = 23$

- 22.



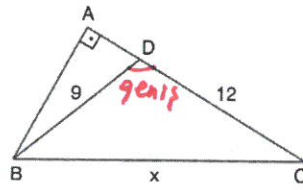
$[AB] \parallel [CD]$
 $m(\widehat{BEF}) = 100^\circ$
 $m(\widehat{EFG}) = 120^\circ$
 $m(\widehat{FGH}) = 140^\circ$

olduğuna göre $m(\widehat{GHC}) = x$ kaçtır?

- A) 70 B) 80 C) 100 D) 110 E) 120

$x = 80$

- 23.



ABC bir dik üçgen
 $[AB] \perp [AC]$
 $|DB| = 9$ cm
 $|DC| = 12$ cm

Yukarıdaki verilere göre, $|BC| = x$ in alabileceği en küçük ve en büyük tam sayı değerlerinin toplamı kaçtır?

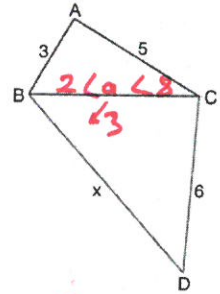
- A) 32 B) 33 C) 34 D) 35 E) 36

$3 < x < 21$
 $15 < x$
 $15 < x < 21$
 $\downarrow \quad \downarrow$
 $16 + 20 = 36$

- 24.

ABC ve BCD
 $|AB| = 3$ br
 $|AC| = 5$ br
 $|CD| = 6$ br

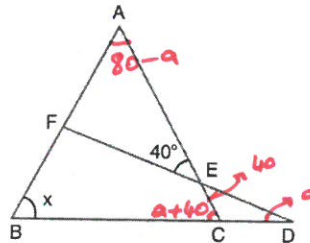
olmak üzere $|BC|$ nin en küçük tam sayı değeri için $|BD|$ nin en büyük tamsayı değeri kaçtır?



- A) 1 B) 2 C) 3 D) 8 E) 11

$a=3$ için $3 < x < 9$
 \downarrow
 $x=8$

- 25.



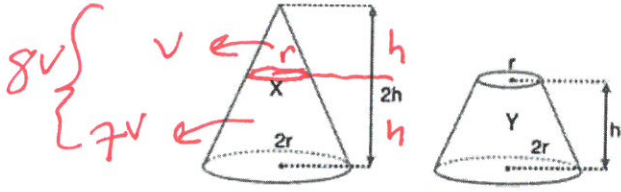
ABC ve FBD birer üçgen
 $m(\widehat{AEF}) = 40^\circ$
 $m(\widehat{ABC}) = x$

Yukarıdaki şekilde $m(\widehat{A}) + m(\widehat{D}) = 80^\circ$ olduğuna göre, x kaç derecedir?

- A) 50 B) 60 C) 65 D) 70 E) 80

$4BC \rightarrow x + 80 - a + a + 40 = 180$
 $x = 60$

1. Şekildeki taban yarıçapı $2r$ yüksekliği $2h$ olan X konisinin hacmi V_x , alt ve üst yüzeylerinin yarıçapları $2r$ ve r , yüksekliği h olan Y kesik konisinin hacmi V_y 'dir.



Buna göre, $\frac{V_x}{V_y}$ oranı kaçtır?

- A) 8 B) $\frac{7}{2}$ C) 2 D) $\frac{8}{7}$ E) $\frac{1}{8}$

$$V_{\text{konisi}} = \frac{\pi r^2 h}{3}$$

$h \rightarrow 2h$
 $2h \rightarrow 8h$
 $3h \rightarrow 27h$

2. Aşağıdakilerden hangisi fiziğin alt bilim dalı değildir?

- A) Mekanik B) Optik C) Elektrik
D) Nükleer fizik E) Dinamik

KAMYONET

Sünger 30g su emmiş

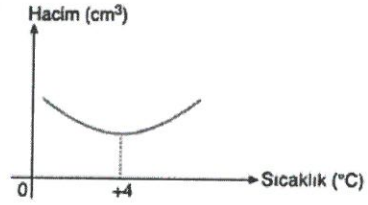
3. Bir süngerin kütlesi eşit kollu teraziyle ölçüldüğünde 40 g geliyor. Sünger suya tamamen daldırılıp çıkarıldığında süngerin kütlesi 70 g geliyor.

Buna göre, süngerin içindeki boşluğun hacmi kaç cm^3 dür? ($d_{\text{su}} = 1 \text{ g/cm}^3$)

- A) 10 B) 20 C) 30 D) 40 E) 60

30g su 30cm^3 su demek
boşluk 30cm^3 olur.

- 4.



Suyun hacminin sıcaklığa bağlı değişim grafiği şekildeki gibidir.

Buna göre

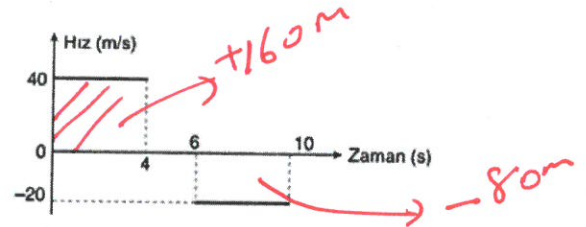
- I. Suyun öz kütlesinin en büyük değeri $+4^\circ\text{C}$ sıcaklığında-
dır. ✓
II. $+4^\circ\text{C}$ den sonra suyun sıcaklığı artırılırsa kütlesi artar. -
III. Suyun 0°C 'deki öz kütlesi $+4^\circ\text{C}$ 'deki öz kütlesinden kü-
çüktür. ✓

verilen grafikten hangi sonuçlara ulaşılabılır?

- A) Yalnız I B) I ve II C) I ve III
D) II ve III E) I, II ve III

$+4^\circ\text{C}$ de özkütle en büyük
Hacim en küçüktür

- 5.



Hız-zaman grafiği verilen bir aracın 0-10 saniye arasında ortalama hızı kaç m/s 'dir?

- A) 8 B) 12 C) 16 D) 24 E) 36

$$V_{\text{ort}} = \frac{\text{Yerdeğiştirme}}{\text{Zaman}} = \frac{160 - 80}{10} = 8$$

6. Kütlesi 100 g olan zeytinyağının öz kütlesi $0,9 \text{ g/cm}^3$ tür.

Buna göre kütlesi 200 g olan zeytinyağının öz kütlesi kaç g/cm^3 tür?

- A) 0,45 B) 0,5 C) 0,9 D) 1,8 E) 2,7

$$d = \frac{m}{V}$$

özkütle 100g da da 0,9
200g da da değişmez

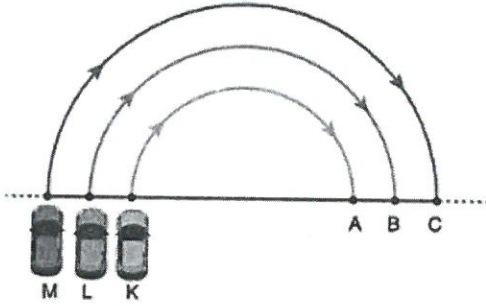
7. Camdan yapılmış kılcal üç borunun yapıçapları arasındaki ilişki $r_1 > r_2 > r_3$ tür.

Bu üç kılcal boru suya daldırılırsa sıvı yükseklikleri nasıl sıralanır?

- A) $h_1 = h_2 > h_3$ B) $h_1 > h_2 > h_3$
 C) $h_2 > h_3 > h_1$ D) $h_3 > h_2 > h_1$
 E) $h_1 > h_3 > h_2$

A) K ise;
 Yarışır arttıkça yükseklik azalır.
 K) A' da da yarışır arttıkça yükseklik daha çok azalır.

8. K, L ve M araçları şekildeki yörüngeleri izleyerek A, B ve C noktalarına aynı anda ulaşıyorlar.



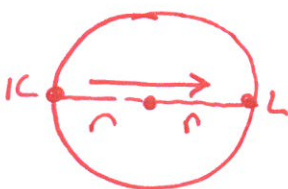
K, L ve M araçlarının aldıkları yollar X_K , X_L ve X_M arasındaki büyüklük sıralaması aşağıdakilerden hangisinde doğru verilmiştir.

- A) $X_K = X_L = X_M$ B) $X_M > X_L > X_K$
 C) $X_K > X_M > X_L$ D) $X_K = X_L > X_M$
 E) $X_L > X_M > X_K$

$\frac{1}{2} \cdot 2\pi r$ alınan yol
 $r_M > r_L > r_K$

9. Yarıçapı r olan dairesel pistin etrafında $\frac{3}{2}$ tur atan hareketlinin bu sırada aldığı yolun, yaptığı yer değiştirmenin büyüklüğüne oranı kaçtır? ($\pi = 3$ alınız.)

- A) 15 B) 10 C) $\frac{9}{2}$ D) 5 E) $\frac{5}{2}$



$\vec{X} = 2\pi r \rightarrow 11\pi r$
 $X = \frac{3}{2} \cdot 2 \cdot \pi r$
 Sürat.

10. O_2 , Fe^{2+} ve Ca kimyasal türlerinin atom, molekül ve iyon olarak sınıflandırılması aşağıdakilerden hangisinde doğru verilmiştir?

Atom	Molekül	İyon
A) Ca	O_2	Fe^{2+}
B) Fe^{2+}	O_2	Ca
C) Ca	Fe^{2+}	O_2
D) O_2	Ca	Fe^{2+}
E) Fe^{2+}	Ca	O_2

Atom \rightarrow Element tek başına olmalı
 Molekül \rightarrow H, C, S, N, O, P, F, Cl, Br, I
 (+) elementlerinde oluşmalı
 iyon \rightarrow katyon veya anyon (-)

11. Aşağıdaki elementlerden hangisinin Lewis sembolü yanlış verilmiştir?

Element	Lewis Sembolü
A) ${}_6C$	$\cdot\dot{C}\cdot$
B) ${}_{13}Al$	$\cdot\dot{Al}\cdot$
C) ${}_{15}P$	$\cdot\ddot{P}\cdot$
D) ${}_{17}Cl$	$:\ddot{Cl}:$
E) ${}_{16}S$	$:\ddot{S}:$

S: 2) 8) 6 $\cdot\ddot{S}:$ olmalıydı.

12. Aynı periyotta ve A gruplarında yer alan X, Y ve Z elementleri ile ilgili şu bilgiler veriliyor;

- X, 1 elektron vererek oktet kuralına uymaktadır. $2) 1 \rightarrow 1A$
- Y, 2 elektron alarak oktet kuralına uymaktadır. $2) 6 \rightarrow 6A$
- Z, 3 elektron vererek oktet kuralına uymaktadır. $2) 3 \rightarrow 3A$

Buna göre, X, Y ve Z elementlerinin atom numaraları arasındaki ilişki aşağıdakilerin hangisinde doğru verilmiştir?

- A) $Y > Z > X$ B) $X > Y > Z$ C) $Y > X > Z$
 D) $Z > X > Y$ E) $Z > Y > X$

$X | 7 | Y$ 2. periyot olsun.

13.	Kimyasal Tür	Örnek
I.	Element molekülü	O ₂ , P ₄
II.	Bileşik molekülü	NaCl, NH ₃
III.	Atom	Na, Ne
IV.	İyon	Na ⁺ , O ²⁻

Yukarıdaki kimyasal türlere ait örneklerden hangileri doğrudur?

- A) I ve II B) II ve IV C) III ve IV
 D) I, III ve IV E) I, II, III ve IV

II → NaCl
 Metal A metal } iyonik bölü olduğu için
 Molekül değil iyon türü olur.

diğer hepsi doğru.

14. ¹¹Na, ¹²Mg, ¹³Al elementleri ile ilgili;

- I. Atom yarıçapı ↓ ortar
 II. Birinci iyonlaşma enerjisi → ortar
 III. Metalik özellik ↓ ortar.

niceliklerinden hangileri arasında Na > Mg > Al ilişkisi vardır?

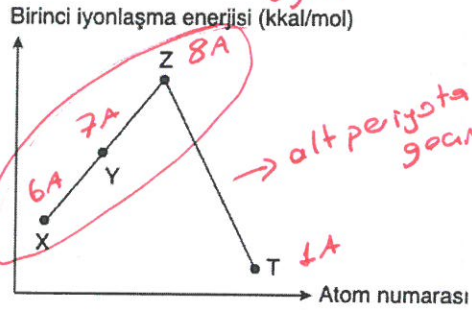
- A) Yalnız I B) I ve II C) I ve III
 D) II ve III E) I, II ve III

Na: 2)8)1
 Mg: 2)8)2
 Al: 2)8)3

1A 2A 3A
 Na Mg Al

II → Mg > Al > Na

15. A grubunda bulunan ve atom numaraları birer ardaşık olan X, Y, Z ve T elementlerinin birinci iyonlaşma enerjileri ile atom numaraları değişimi grafiğindeki gibidir.



Buna göre;

- I. X, Y ve Z aynı periyottadır. ✓
 II. T nin oksijenli bileşiğinin sulu çözeltisi bazik karakterlidir. ✓
 III. Z soy gazdır. ✓

yargılarından hangileri doğrudur?

- A) Yalnız I B) I ve II C) I ve III
 D) II ve III E) I, II ve III

T → en asoî ve solda
 1A → metal özellik gösterir.
 Oksitli bileşiği bazik öz. gösterir

16. X₂O₄²⁻ iyonunda toplam 46 elektron bulunduğuna göre;

- I. X atomunun proton sayısı 6'dır. ✓
 II. X atomunun nötron sayısı 7 ise nükleon sayısı 19'dur. X
 III. X atomu periyodik cetvelde 6A grubunda yer alır. X

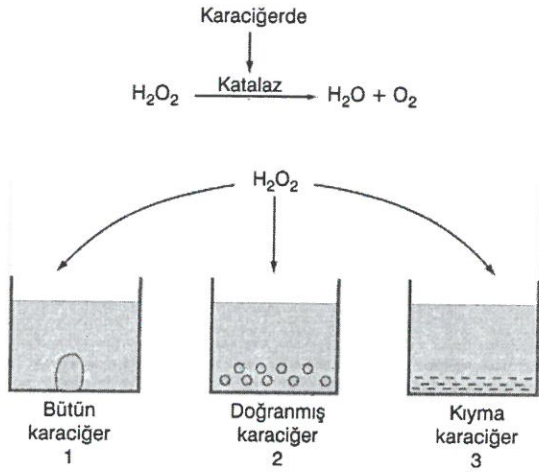
yargılarından hangileri doğrudur? (8O)

- A) Yalnız I B) Yalnız III C) I ve II
 D) I ve III E) II ve III

44 (X₂O₄)⁻²
 46

6X 2)4 4A grubu
 44 = 2.X + (4.8)
 X: 6

22. Karaciğerden salgılanan katalaz enzimi H_2O_2 'yi (hidrojen peroksit) zararsız metabolitler şeklinde H_2O ve O_2 'ye parçalar.



Yukarıda eşit miktarda karaciğer ve H_2O_2 bulunan deney tüplerinde gerçekleşen olaylarla ilgili,

- I. Substrat, karaciğerdir.
 - II. Substrat yüzeyi arttıkça, tepkime hızı artar.
 - III. En hızlı gaz çıkışı, 3. tüpte gerçekleşir.
 - IV. Enzim miktarı arttıkça tepkime hızlanır.
- İfadelerinden hangileri doğrudur?

- A) I ve II B) I ve III C) II ve III
D) II ve IV **E) III ve IV**

Substrat H_2O_2 'dir.

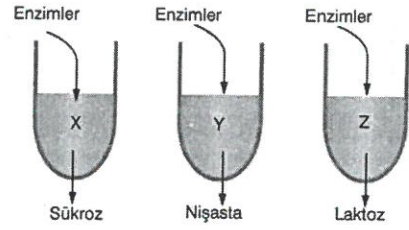
Burada tepkimenin hızlı olmasının nedeni enzim miktarının artmasıdır.

23. Kurutulmuş meyve ve sebzelerin bozulmaması, enzimlerle ilgili aşağıdaki faktörlerden hangisi ile ilişkilendirilebilir?

- A) Asitlik derecesi
B) Su miktarı
C) Proteinlerin denatüre olması
D) Sıcaklık
E) Yoğunluğun azalması

Hücrede su $0,15$ 'in altına düşerse enzim çalışmaz

24. Üç farklı deney tüpüne; şekilde belirtilen besin çeşitleri ve bu besin çeşitlerini yapı taşlarına kadar parçalayan enzimler ekleniyor.



Bu deney tüplerinden hangilerinde, bir süre sonra glikoz molekülleri oluşabilir?

- A) Yalnız X B) Yalnız Y C) X ve Y
D) Y ve Z **E) X, Y ve Z**

Sükröz → glikoz + fruktoz

Nişasta → glikoz

Laktoz → glikoz + galaktoz

3'ünde de glikoz oluştu
eğer

25. Vitaminlerle ilgili;

- I. B ve K vitaminleri kalınbağırsakta bulunan bakteriler tarafından sentezlenebilir.
 - II. B ve C vitaminleri suda çözünür.
 - III. A ve D vitaminleri yağda çözünür.
- İfadelerinden hangileri doğrudur?

- A) Yalnız II B) Yalnız III C) I ve II
D) II ve III **E) I, II ve III**

- B ve K vit. kalınbağırsakta yapılır

- ADEK vit yağda

- B ve C vit suda çözünür.