

1. Aşağıdaki cümlelerin hangisinde ünlü düşmesine uğramış bir sözcük kullanılmıştır?

- A) Herhangi bir konuda uzman kişilerle yapılmış konuşmaları yansıtan konuşma türüne mülakat denir.
- B) Toplumun tamamını ya da bir bölümünü ilgilendiren her konuda görüşme yapılabilir.
- C)** Mülakatlarda sözleşmeye dayalı bir anlatım vardır, mülakatlar soru - cevap şeklinde gerçekleşir.
- D) Görüşülen kişiyle yapılan konuşma daha sonra yazıya geçirilebilir.
- E) Mülakatlar, genellikle gazete ve dergilerde yayımlanmak için hazırlanmaktadır.

2. 1923'te İstanbul'da doğan Oktay Akbal, Cumhuriyet

I
gazetesinde Evet/Hayır adlı köşenin yazarıdır. Yazar,
II III
kendî yaşam deneyimlerinden, çocukluk anılarından yola
çıkılmış, küçük kent insanlarını da gözardı etmemiştir.

IV V *ayrı*

Yukarıdaki parçada numaralanmış sözcüklerin hangisinde yazım yanlışı yapılmıştır?

- A) I. B) II. C) III. D) IV. **E) V.**

3. 16. yüzyıldaki en büyük şair Fuzuli mi () Baki mi () bunu kolayca cevaplayamıyoruz ()

Bu cümlede sırasıyla aşağıdaki noktalama işaretlerinden hangileri kullanılmalıdır?

- A) (?)(?)(.) B) (;)(?)(.) **C) (,)(,)(.)**
D) (,)(,)(?) E) (?)(,)(.)

4. ^Ö "Halit Ziya, ^{Nesne} romanlarının konularını ^{D.T.} İstanbul'un aydın ve zengin çevresinden seçmiştir." cümlesinin öge dizilişi aşağıdakilerin hangisinde sırasıyla doğru olarak verilmiştir?

- A) Özne, dolaylı tümleç, zarf tümleci, yüklem
B) Özne, nesne, dolaylı tümleç, yüklem
C) Özne, nesne, zarf tümleci, yüklem
D) Özne, zarf tümleci, nesne, yüklem
E) Nesne, özne, dolaylı tümleç, yüklem

5. Taşlıcalı Yahya'nın hamsesiyle divan edebiyatında mesnevi çığırının en özgün şairi sayılmasında, mesnevilerinde İran örneklerine bağlı kalmayışı, şiirlerinde yerli renklere yer vermesi ve duru anlatımının etkisi vardır.

Bu cümlede geçen aşağıdaki sözcüklerden hangisi yapıca diğerlerinden farklıdır?

- A) edebiyatında **Basit** **(B)** özgün **(Pürümlü)**
 C) mesnevilerinde **Basit** D) örneklerine **Basit**
 E) renklere **Basit**

6. I. Şiirlerde aruz ölçüsü kullanılmıştır.
 II. Kaside, gazel, mesnevi, rubai gibi nazım şekilleri kullanılmıştır.
 III. Leyla vü Mecnun, Hüsrev ü Şirin, Yusuf u Züleyha gibi konular birçok sanatçı tarafından tekrar tekrar işlenmiştir.
 IV. Sanatçılar birbirine benzer konuları işlerken Şark-İslam mitolojisi gibi ortak bir kültürden beslenmiştir.
 V. Beyitlerle yazdıkları şiirleri süslü, sanatlı bir dille oluşturmuşlardır.

Divan şiiri hakkında bilgi veren yukarıdaki cümlelerin hangilerinde aynı bilgiler farklı şekilde dile getirilmiştir?

- A) I. ve II. B) II. ve III. C) II. ve IV.
(D) III. ve IV. E) IV. ve V.

7. (I) Göçebe olan Türkler, İslamiyet öncesi dönemde pek fazla yazılı eser ortaya koymamışlardır. (II) İslamiyet'in kabulünden önceki dönemde edebiyat sözlü olarak süregelmiştir. (III) O dönemden günümüze kalan sözlü ürünlerin sayısı da çok değildir. (IV) Türk edebiyatındaki ilk yazılı eser Orhun Kitabeleri'dir. (V) Türklerin İslamiyet'i kabul etmesiyle yazılı eserlerdeki sayı artmıştır.

Bu parçada numaralanmış cümlelerin hangisinde "devam eden bir durum" söz konusudur?

- A) I. **(B)** II. C) III. D) IV. E) V.

8. Kendi içinde beş ana kola ayrılan güzel sanatların en yaygını ve en etkilisi olan edebiyatın malzemesi dildir. Edebiyat; mimari, heykel, resim ve müzik gibi sanatlara göre daha kuşatıcı bir sanattır. Edebiyat; "yazar" veya "şair" olarak isimlendirdiğimiz sanatkarın fiziki ve fizikötesi âlem karşısında hissettiği hasret ve hayranlık duygusu ile yaratılışından getirdiği güzellik duygusu çevresinde yeni güzellikler var etme arzusunu, dil malzemesiyle somutlaştırdığı bir güzel sanat eseri ve suni bir güzellik objesidir.

Bu parçanın anlatımında aşağıdakilerden hangileri kullanılmıştır?

- (A)** Açıklama - Tanımlama
 B) Açıklama - Tanık gösterme
 C) Açıklama - Örnek gösterme
 D) Açıklama - Tartışma
 E) Tartışma - Tanımlama

9. Eflatun rengi hayaller kuran bir "suskun"un sözleridir bu roman. İşittiğini gören, gördüğünü dinleyen, dinlediğini sessizliğin büyüyle sırlayan ve tüm bunların görkemini hikâye eden bir adamın alçak gönüllü dünyasına misafir olacaksınız. O ise muzip bir tebessümle size eşlik edecek sessizce. Sayfaları birer birer tüketirken benzersiz erguvani düşlerin gerçekliğinde sema edeceksiniz ve bu düşlerden âdeta başınız dönecek. Hayat kadar gerçek, düş kadar inanılmaz bu dünyanın tüm kahramanlarının seslerini duyacak, nefeslerini hissedeceksiniz.

Bu parçanın anlatımı için aşağıdakilerden hangisi söylenemez?

- A) Mecaz anlamlı sözcüklere yer verilmiştir.
 B) Zıt anlamlı sözcük kullanılmıştır.
 C) Yinelemeden yararlanılmıştır.
 D) Alışılmamış bağdaştırmadan yararlanılmıştır.
 E) Betimlemeler yapılarak okuyucuya izlenim kazandırılmıştır.

10. Kız gülüyordu. Gözleri, hareli yeşildi. Sırtında beyaz, ketenden elbise; ayağında sandaletler vardı. O saat anladım. Kıpkırmızı olmuşumdur mutlaka. Başımdan aşağı kaynar sular döküldü. Bal gibi İstanbul kızıydı bu. Bu vapur, adaya gider miymiş! Gözlerim açılmıştı. Ötede bir grup genç kadın bize bakıyor, gülüyorlardı. Hacıağa gibi maytaba alınmışım. İstanbul, birden gözümde silinmiş; çirkinleşmişti. Kız, bütün sevimliliğini kaybetmişti. Hiç konuşmadım. Konuşamadım daha doğrusu. Yüzüne baktım sadece.

Bu parçanın anlatımında,

- I. Deyimden yararlanma
 II. Olayları oluş sırasına göre anlatma
 III. Bütün duyularla ilgili ayrıntılara yer verme
 IV. Gözlem gücüne yaslanma
 V. Düşünceyi somutlaştıran örneklere başvurma

özelliklerinden hangileri yoktur?

- A) I. ve III. B) II. ve IV. C) II. ve V.
 D) III. ve IV. E) III. ve V.

11. (I) İnsan, "yüreğinin götürdüğü yere" gittikçe dış baskılardan bağımsız hareket eder. (II) Sadece onaylanmak için yaşayan kişiler, bir süre sonra kendi başlarına karar veremez ve kendi düşüncelerini özgürce ifade edemez duruma gelir. (III) O hâlde kendi ruhumuzun sesini bastırmadan kendi heves ve beklentilerimizin, umut ve düşüncelerimizin sesini tümünden kısmadan yaşamaya gayret etmeliyiz. (IV) Başka insanların seslerini içimize almanın, bir somunu bölmenin, insan ve tabiatla aynı ahenkte olmanın hazzını yaşayabilmeliyiz aynı zamanda. (V) Özgürlüğümüz ve isteklerimiz ile başkalarının istekleri ve onaylanma isteğimizi arasında bir denge kurabildiğimiz ölçüde mutlu ve huzurlu olabileceğiz.

Bu parçada numaralanmış cümlelerden hangisi parçada vurgulanmak istenen düşünceyi en kapsamlı biçimde yansıtmaktadır?

- A) I. B) II. C) III. D) IV. E) V.

12. (I) İnsan, "yüreğinin götürdüğü yere" gittikçe dış baskılardan bağımsız hareket eder. (II) Sadece onaylanmak için yaşayan kişiler, bir süre sonra kendi başlarına karar veremez ve kendi düşüncelerini özgürce ifade edemez duruma gelir. (III) O hâlde kendi ruhumuzun sesini bastırmadan kendi heves ve beklentilerimizin, umut ve düşüncelerimizin sesini tümünden kısmadan yaşamaya gayret etmeliyiz. (IV) Başka insanların seslerini içimize almanın, bir somunu bölmenin, insan ve tabiatla aynı ahenkte olmanın hazzını yaşayabilmeliyiz aynı zamanda. (V) Özgürlüğümüz ve isteklerimiz ile başkalarının istekleri ve onaylanma isteğimiz arasında bir denge kurabildiğimiz ölçüde mutlu ve huzurlu olabileceğiz.

Bu parçadaki cümlelerden hangisinin değerlendirilmesine ilişkin yanlışlık yapılmıştır?

- A) I. cümlede kişinin duygularıyla hareket etmesinin zararlı olduğuna vurgu yapılmıştır.
- B) II. cümlede başkalarının yargılarını aşırı önemsemenin kişiyi edilgenleştirdiği dile getirilmiştir.
- C) III. cümlede kişinin yaşam biçimini belirlemeyle ilgili bir çıkarımda ve öneride bulunulmuştur.
- D) IV. cümlede III. cümledeki öneriyi tamamlayan, yeni bir öneri daha yapılmıştır.
- E) V. cümlede kişinin belli bir amacı elde etmek için hangi koşulları gerçekleştirmesi gerektiğine değinilmiştir.

13. La Bruyere "Tenkit zevki, bizi güzel şeyler karşısında coşmak zevkinden mahrum eder." derken bana öyle geliyor ki çok yanılıyor. Bizi asıl coşturan güzellikler, mukavemet ettikten sonra teslim olduğumuz güzelliklerdir. Tenkit etmeyen yani sanat eserlerini kendi anlayışının, kendi mizacının süzgecinden geçirmeyen bir kimsede gerçekten hayranlık kabiliyeti bulunabileceğini sanmıyorum.

- I. Eleştiri yapmak, güzel bir esere hayranlık duymayı engeller.
- II. İnsanın bir sanat eseriyle ilgili takdir duygusuyla eleştirel bakma gücü arasında doğru orantı vardır.
- III. Bir eserin güzelliğini ancak ön yargısız eleştirmenler tam hakkıyla ortaya koyar.
- IV. Bir eserin ve eleştirmenin güzellik anlayışı birbirleriyle uyumlu değilse o eserin gerçek değeri ortaya çıkmaz.

Numaralanmış cümlelerden biri paragrafta karşı çıkılan düşüncüyü diğeri de vurgulanmak istenen düşüncüyü vermektedir.

Aşağıdakilerden hangisinde bu iki cümle verilmiştir?

- A) I. ve II. B) I. ve III. C) II. ve III.
- D) II. ve IV. E) III. ve IV.

14. Şiir, yüzyıllar boyunca birbirinden farklı yaratıcıların ışığıyla oluşturulmuş. Bu ışıkla, her çağın şairi, kendinden öncekilerin sanatına eklemeler yapar; onu farklılaştırır, geliştirir ve ileriye taşır. Şiirimizin büyük ustaları "Şair, bir sözlüğü olan adamdır." diyorlar. Bu söze ben de bir şey eklemek istiyorum: "Şair, her şiirinden sonra yeni bir sözlük arayan adamdır."

Bu parçada vurgulanmak istenen aşağıdakilerden hangisidir?

- A) Bir şair, dilin anlatım olanaklarının sınırlarını genişletmelidir.
- B) Şairden beklenen, kullandığı dile hâkim olabilmesidir.
- C) Şiirin konu alanını geniş tutan şairler başarılıdır.
- D) Şair anlatmayı değil, duyumsatmayı önemseyen kişidir.
- E) Şair, dönemin şiir anlayışından uzaklaşmayı bilmelidir.

15. Anlayışın sessizliğe gereksinimi vardır. Gençken bunu bilmezdim, şimdi cam akvaryumda dönen bir balık gibi bu boş ve sessiz evin içinde dolaşırken bunu biliyorum. Bu, biraz da kirli yerleri süpürgeyle ya da ıslak paçavrayla temizlemeye benzer. Süpürge kullanırsan toz uçar ve yanındaki nesnelere konar; oysa ıslak paçavra kullanırsan yerler pırıl pırıl ve temiz olur. Sessizlik de ıslak paçavra gibidir. Tozun yarattığı donukluğu yok eder.

Bu parçada dile getirilen düşünceyi özetleyen kavramlar aşağıdakilerden hangisinde verilmiştir?

- A) anlayış – iyi niyet – gençlik
 B) gençlik – hareket – üretim
 C) olgunluk – dinginlik – anlayış
 D) temizlik – anlayış – ilgilenme
 E) incelik – empati – duyarlık
16. Yaz ayları, insanı kitaba yaklaştırmak için her türlü şaklabanlığı yapar. Cömert yaz, konuksever yaz, bu işe daha nisandan başlar. Cemrelerin üçü de düşüp hava ısınmaya başladı mı, yaz mevsimi, insanlara okuma yerleri açmak için doğanın dağlarını, nehirlerini, ağaç altlarını harekete geçirir. Doğa da buna çok isteklidir zaten. Yazın ya da baharın ilk işaretlerini alır almaz o da her yana tuzaklarını kurar ve insanları bekler. Yazın her zaman ve her biçimde – geceleyin, gün ağarırken, kuşluk vakti, ikindi, gece yarısı; bağdaş kurarak, uzanarak, yatarak, diz çökerek, şarkı söyleyerek-kitap okunabilir.
- Bu parçanın bütününde aşağıdakilerden hangisinden söz edilmektedir?**
- A) Yaz aylarının okuma konusunda sunduğu olanaklardan
 B) Okumamak için bahane üretenlerin bahanelerinin geçersizliğinden
 C) Neden okuma tembeli bir toplum olduğumuzdan
 D) Okumanın insana verdiği keyif ve mutluluktan
 E) Her mevsimde ve her tür kitabın okunması gerektiğinden

17. Kimine göre kardeşlik, haklı bir düzen içinde kendiliğinden doğar. Bu düşüncenin doğruluğu sugö-türmez bir gerçektir. Ama haklı bir düzeni kurmak için en az iki kişinin kurtlara karşı birleşmesi gerekir. Bu birleşmeyse ancak sevgiyle mümkündür. Çıkarla demeye kalkmayın. Çünkü çıkar, bir ortak kavga süresince insanları bir araya getirip coşturabiliyor, orası doğru ama sonra? Sıra kazancı paylaşmaya gelince çok kez, birbirini öldürüp paylarını çoğaltan altın arayıcılarına ya da kemiğini kapıp bir köşeye kaçan kurtlara dönmüyor mu insanlar? Çıkar yüzünden dağılmıyor mu en cömert dayanışmalar, en verimli imeceler?

Bu parçadan çıkarılabilecek en kapsamlı düşünce aşağıdakilerden hangisidir?

- A) Kurulan bir düzeni, düzeni kuran insanların çıkar çatışmaları yok eder.
 B) İnsanları mutlu eden duygu, yarışma ve çekişme değil sevgi ve kardeşliktir.
 C) Ancak sevginin bir araya getirdiği insanların mücadelesiyle kardeşliğin hüküm sürdüğü hakça bir düzen kurulabilir.
 D) Bir toplumun ilerlemesi ve bireylerin mutlu olması, ortak değerlere sahip çıkılmasına bağlıdır.
 E) Kıskançlık ve bir başkasından üstün olma duygusuyla hareket eden bireyler güçlü bir toplum düzeni kurabilirler ama mutlu olmazlar.

18. Yetkililer farkında mı bilinmez ama son yıllarda sanat dünyasında işsizlik sorunu aldı başını gidiyor. Tiyatro alanında yazarından oyuncusuna, yönetmeninden teknik elamanına kadar bu mesleğe gönül vermiş sanatçıların büyük çoğunluğu son yıllarda artan işsizlik sorunu ile karşı karşıya. Tiyatro oyuncularının istihdam alanı olan Devlet Tiyatroları ve ödenekli Şehir Tiyatroları (ki bunların da sayısı dördü beşi geçmez) son yıllarda kadro tahsisi yapmıyor. Özel tiyatroların durumu ise ortada, sorunlar çığ gibi. Ancak bu gerçeğe rağmen üniversiteler, tiyatro bölümü açmaya devam ediyorlar. Fakat hiçbir okul, mezun ettiği oyuncu adayının istikbaline ilişkin mesleki düzeyde bir gelecek tasarımı yapmıyor. Devlet okullarından ve özel okullardan mezun olan oyuncu adaylarının yarısı ancak iş bulabiliyor. Bu durumun açmazı karşısında çoğu oyuncu mesleğine dair hayal kırıklığı ve pişmanlık yaşıyor. Çoğu da istemediği hâlde başka alanlarda istihdam peşinde koşuyor. Bu alanların en acımasız ve en perişan olanı ise piyasa koşullarını ve kurallarını rant peşinde koşarak iş yapan yapımcının belirlediği ancak zorunlu olarak oyuncuların umut kapısı olan diziler.

Bu parçanın anlatımıyla ilgili olarak aşağıdakilerden hangisi söylenemez?

- A) Parçanın bütününde nesnel ifadeler kullanılmıştır.
- B) Sözcükler çoğunlukla gerçek anlamlarıyla kullanılmıştır.
- C) Bir konuya okurların dikkati çekilmek istenmektedir.
- D) Karşıtlık içeren durumlara yer verilmiştir.
- E) Saptama ve çıkarımlara yer verilmiştir.

19. Akademilerde, resim atölyelerinde ressam olacak kişiye boya kullanması, fırça tutması öğretilir. Bütün büyük ressamlar, adı bilinmeyen ressamlar, adı bilinmeyen öbür ressamlarla birlikte önce bu bilgileri edinirler. Fakat resim sanatında yapıtları üstünde konuşulan bu ressamların bu bilgileri hiç de öğrendikleri şekilde, genel kurallara sadık kalarak kullanmadıkları görülür. Van Gogh'un kabartma sayılabilecek fırça vuruşları başkasında israf sayılır. Monet'in tablolarında ise çok az boya vardır. Bu sanatçıların boya ve fırça kullanmadaki teknikleri, birinin Van Gogh, birinin Monet olmasını sağlamıştır.

Bu parçadan hareketle sanatçıların sanat alanında başarılı olmasında

- I. Deneyim
II. Eğitim
III. Özgünlük
IV. Kuralcılık
V. Öz güven

kavramlarından hangisi etkilidir?

- A) I. B) II. C) III. D) IV. E) V.

20. Cahit Sıtkı Tarancı'nın hakkıyla anlaşılmadığını düşünüyorum. Onun şiirine yüzeysel yaklaşan bir takım çevreler yalnızlık ve ölüm temasına takarlar kafalarını. Oysaki onun şiirinde daha neler vardır! Onun şiirlerinde şairini bile aşan saf bir şiir tadı, içten bir söyleyiş vardır. Gözlerini hayatın küçük mutluluklarına kapalı tutanlar, onun şiirindeki güzelliği göremezler.

Buna göre Cahit Sıtkı'nın şiiri ile ilgili

- I. Sadece yalnızlık teması işlenmiştir.
II. Samimi bir dille kaleme alınmıştır.
III. Geniş bir okuyucu kitlesine sahiptir.
IV. Bazı çevrelerce tam manasıyla anlaşılammıştır.

ifadelerinden hangileri doğrudur?

- A) I. ve II. B) II. ve III. C) III. ve IV.
 D) II. ve IV. E) I. ve IV.

21. I. Başka bir tabirle Gediz'de yaşıyorsanız bir parçanız Orta Asya'ya, bir parçanız Sibiryaya bir parçanız Portekiz ve Fas'a kadar uzanıyor demektir.
- II. Hem ulusal hem de küresel ölçekte "Önemli Bitki Alanı ve Önemli Kuş Alanı" statülerini taşıyor Murat Dağı.
- III. Murat Dağı, doğa güzelliklerinin yanı sıra eşsiz bir konuma da sahiptir.
- IV. O, aynı zamanda "Doğa Derneği" tarafından belirlenmiş olan 305 Önemli Doğa Alanı arasında.
- V. Gediz ilçesi sınırlarında yer alan Murat Dağı; Avrupa - Sibiryaya, İran - Turan ve Akdeniz bitki coğrafyalarının kesiştiği bir yerde bulunuyor.

Numaralanmış bu cümlelerle bir paragraf oluşturulursa aşağıdakilerden hangisi doğru sıralama olur?

- A) III – IV – II – V – I
 B) IV – V – I – II – III
 C) II – IV – III – V – I
 D) V – IV – III – I – II
 E) I – III – II – V – IV

22. El Gabo lakaplı Gabriel Garcia Marquez'in bir zamanlar dolaştığı sokaklarda öylesine dolaşıyorum. (I) Yüzyıllık Yalnızlık, Kolera Günlerinde Aşk, Kırmızı Pazartesi ve Başkan Babamızın Sonbaharı gibi sarsıcı romanların yazarı olan bir insanın şehrinde olmak tuhaf bir duygu. (II) Ama nedense bu kez Cartegana şehrine geldiğim üç günden beri aklıma sürekli gelen kitabı "Başkan Babamızın Sonbaharı" oluyor. (III) G. Garcia Marquez, dünya edebiyatının en çok okunan romancılarından biri. (IV) Düşsel ya da fantastik gerçekliğin en önemli temsilcisi olan yazarın romanlarında düşünle gerçek iç içe geçer. (V) Gerçeğin içinde yolculuk yapan okuyucu bir yerden sonra düşlerin içinde yolculuk yapmaya başlar. (VI) Bu geçişin farkına bile varmayan okuyucu neyin gerçek, neyin düş olduğunu ayırdına varmaz. (VII) Borges'te, Nazlı Eray'da, Leyla Erbil'de ve Latife Tekin'de de benzer bir anlatıyla karşılaşırız.

Bu parçayı iki paragrafa ayırmak gerekirse ikinci paragraf hangi cümleyle başlar?

- A) II. (B) III. C) IV. D) V. E) VI.

23. (I) Gökyüzü olaylarının ve gök cisimlerinin insanın ne zaman ilgisini çektiği hakkında kesin bir şey söylemek mümkün değildir. (II) Bilindiği gibi çok eski dönemler hakkında ancak arkeolojik kazılar sonucu bulunan kalıntılar ve yazma tabletlerden bilgi sahibi oluyoruz. (III) Bu arada özellikle arkeolojik kazılarda gök cisimleri gözlemi ile ilgili hiçbir aletin bulunmadığını da önemle vurgulayalım. (IV) Bu nedenle insanların toplum hayatı yaşamalarıyla beraber dinî ve günlük gereksinimleri için gökyüzüne bilinçli baktıkları bilinmektedir. (V) Bu da bir yerde astronominin başlangıcı olarak kabul edilebilir.

Bu parçadaki numaralanmış cümleler için aşağıdakilerden hangisi söylenemez?

- A) I. cümlede emin olunmayan bir durumdan bahsedilmiştir.
 B) II. cümlede eski dönemler hakkında kısıtlı olan kaynaklardan bahsedilmiştir.
 C) III. cümlede kazılardan ortaya çıkan sonuç vurgulanmıştır.
 D) IV. cümlede astronominin ortaya çıkışıyla ilgili bilgi verilmiştir.
 E) V. cümle, bu parçanın ana düşüncesidir.

24. (I) "Osmancık" romanını bir hocamın elinde gördüğüm için okumaya karar verdim. (II) Çünkü Elif Hocam okuyorsa bu kitapta mutlaka farklı bir yan vardır. (III) Kitabı hafta sonu bitirebilmek için odama kapandım. (IV) Osmanlının kuruluşunu anlatan bu eser beni alıp Söğüt ve Domaniç'e hatta daha geriye götürdü. (V) Tarık Buğra bu romanıyla tarihî romancılığımıza mührünü vurmuştur.

Bu parçadaki numaralanmış cümleler için aşağıdakilerden hangisi söylenemez?

- A) I. cümlede yargı nedeniyle birlikte verilmiştir.
 B) II. cümle gerekçe bildirmektedir.
 C) III. cümlede, amaç-sonuç ilgisi bulunmaktadır.
 D) IV. cümlede eserin içeriğinden bahsedilmiştir.
 E) V. cümlede romanın en iyi tarihî roman olduğu vurgulanmıştır.

25. Kurmaca metinler; yaşadığımız hayatları çoğaltmaya, yeni deneyimler biriktirmeye, anlam arayışına kelimelerle katkı sunmaya; insanın hayatı, dünyayı, kendisini keşfetmesine, insan olarak kalabilmesine, insani yanlarını beslemesine katkı yapar. Bugün yaşadığımız dünya, yaşadığımız coğrafya bize hangi insani erdemlerden bahsedebilir. Gözümüz, zihnimiz, gönlümüz kirlenmişken nasıl bir üretimin içinde olabiliriz. Yalnızca tüketiyoruz. Tükete tükete tükeniyoruz ama farkında değiliz. Üretmek gerektiğinin ayırımına onlarla varırız çoğu kez. İzlediğimiz haberler, filmler -hepsini aynı kefeğe koymuyorum- bizi maddi dünyanın içine çağırıyor. Oysa kitaplar bizi maddi dünyaya çağırmaz. Bilakis onu anlamak için kendi dünyanızı oluşturmanızı ister. Hayatın bize vermediğini, eksik olanı, iyi olana karşı duyduğumuz açlığı, samimiyeti, heyecanı, deneyimi, sonsuzluğa duyduğumuz özlemi bulmak için kurmaca metinler okuruz.

Bu parçada kurmaca metinlerle ilgili aşağıdakilerden hangisine değinilmemiştir?

- A) Yeni tecrübeler edinmemizi sağladığına
 B) Eksik yanımızı tamamlamak için kurgulandığına
 C) İnsana, kendini bulması konusunda yol gösterdiğine
 D) Yaşadığımız coğrafyaya uyum sağlamamız için yol gösterdiğine
 E) Tüketen değil üreten bireyler olmamız konusunda farkındalık yarattığına

26. (I) Bence sanatçı, sanatının dışında bir görevle yükümlü olmamalıdır. (II) En azından aydın kişi olmak sorumluluğunun dışında bir görevle yükümlü olmamalıdır. (III) İnsan yalnız sanatla uğraşmak için yaşayabilir, yaşmalıdır da. (IV) Güzel, ustaca yazı yazmak herkesten beklenemez. (V) Ama doğru ve iyi yazmak, belli bir eğitim görmüş herkesten beklenir. (VI) Kimi kişiler ve bilim adamları, yazar ya da sanatçı olmadıkları için kendilerinden doğru ve iyi yazmanın beklenemeyeceğini ileri sürerler.

Bu parça iki paragrafa ayrılmak istense ikinci paragraf numaralanmış cümlelerin hangisiyle başlar?

- A) II. B) III. C) IV. D) V. E) VI.

27. I. Bu yemek, bana dokunur çünkü çok yağlı.
 II. Konuşmacı çok önemli noktalara dokundu.
 III. Bir el omzuma dokundu ve beni uyandırdı.
 IV. Şu çocuğa dokunmayın, çocuk, rahat rahat oynasın.
 V. Gurbetteyken insana her şey dokunuyor.

Yukarıdaki numaralanmış cümlelerden hangisinde “dokunmak” eylemi, gerçek anlamının dışında kullanılmamıştır?

- A) I. B) II. C) III. D) IV. E) V.

28. Anlam genişlemesi yoluyla somut anlamlı bir sözcük soyut anlamda kullanılabilir. Örneğin “kafa” sözcüğü, insanın bir organı olup somut anlamdadır. “Eğer kafana yatmayan durumlar varsa bunları bilmek isterim.” cümlesinde “kafa” sözcüğü “akıl, mantık” anlamına gelerek soyutlaşmıştır.

Bu açıklamaya uygun bir kullanım, aşağıdakilerden hangisinde vardır?

- A) Gariplerin, yoksulların sesini duymayan insanları sevmem.
 B) Sözün değerini bilmiyoruz artık; romana, hikâyeye, şiire ilgi kalmadı.
 C) Yıldan yıla güzel bir şehre dönüşüyor ilimiz.
 D) Çocuklara yetenekli olduğu meslekleri tavsiye etmeliyiz.
 E) Dizginlenmemiş at gibi özgürce yazıyordu.

29. Aşağıdaki cümlelerden hangisinde altı çizili sözcükler, anlamca birbirine en yakındır?

- A) Onun şaşkınlığı, bana korku veriyor, onu uyarmalıyım.
 B) Toplantıda önemli konulara değindik, bazı mevzularda ilginç fikirler ortaya atıldı.
 C) Her zaman bana destek oluyor, sorunlarımı çözmek için çaba sarf ediyor.
 D) Onun ilginç bir konuşma tarzı var, çok özgün bir fikir yapısına sahiptir o.
 E) Bir sanatın ustası niceliği ihmal etmez, niteliğe azami derecede önem verir.

30. “Şimdiye kadar hiç renk vermedi, onun böyle bir işe karışacağını nereden bilebilirdik?”

Bu cümlede kullanılan deyimın yerine aşağıdakilerden hangisi getirilebilir?

- A) Rengi atmak
 B) Kendi kendine gelin güvey olmak
 C) Göz açtırmamak
 D) Karda gezip izini belli etmemek
 E) Tadını çıkarmak

Sosyal Bilgiler

(Tarih : 10)

1. 17. yüzyılda çıkan Celali ayaklanmaları sonucunda Anadolu'nun zengin bölgeleri yakılıp yıkılmış, dirlik düzen bozulmuş, ekonomik hayat durgunlaşmış ve üretim azalmıştır.

Bu gelişmelerin sonuçları arasında aşağıdakilerden hangisi gösterilemez?

- A) Devlet otoritesinin zayıflaması
 B) Tımar sisteminin bozulması
 C) Köylerden şehirlere göçlerin artması
~~D) Sınır bölgelerinde yeni yerleşim merkezlerinin kurulması~~
 E) Üretim tüketim dengesinin bozulması

2. Rusya, 18. yüzyılda Balkanlar ve Kırım üzerinden sıcak denizlere ulaşmak için girişimlerde bulunmuştur.

Rusya'nın bu politikasının;

- I. Osmanlı-Rus Savaşları'nın yaşanması,
 II. Ortodoks ve Slavlar'ın yaşadıkları yerlerde isyanların çıkması,
 III. Anadolu'da azınlık isyanlarının çıkması

gelişmelerinden hangilerine ortam hazırladığı savunulabilir?

- A) Yalnız I
 B) Yalnız II
~~C) I ve II~~
 D) I ve III
 E) II ve III

3. Küçük Kaynarca Antlaşması'nda "Kırım Hanlığı bağımsız olacak, ancak Kırım halkı din işlerinde Müslümanların halifesi olan Osmanlı padişahına bağlı kalacak." maddesi yer almıştır.

Buna göre;

- I. Osmanlı Devleti, Rusya'nın iç işlerine karışma olanağını elde etmiştir.
 II. Osmanlı Devleti'nin, Kırım üzerindeki hakimiyeti sona ermiştir.
 III. Siyasi alanda halifeliğin gücünden yararlanılmıştır.

yargılarından hangilerine ulaşılabilir?

- A) Yalnız I
 B) Yalnız II
 C) I ve II
~~D) II ve III~~
 E) I, II ve III

4. Krakow Üniversitesi'nde öğrenim gören Kopernik Antik Çağ ve Orta Çağ ilminin evren ile ilgili yaklaşımlarının yanlış olduğunu iddia ederek, Dünya'nın Güneş'in etrafında döndüğü tezinin öncülüğünü yapmıştır.

Kopernik'in bu çalışmalarının aşağıdakilerden hangisinin etkisinin zayıflamasına neden olduğu söylenebilir?

- ~~A) Skolastik düşünce~~
 B) Deney ve gözlem
 C) Aydınlanma Çağı
 D) Akıl Çağı
 E) Pozitif bilim

5. I. Mühendishaneibahrihümayun'un açılması
II. Tımar sisteminde düzenlemelerin yapılması
III. Yerli malı kullanımının teşvik edilmesi

18. yüzyılda görülen yukarıdaki gelişmelerden hangilerinin kapitülasyonların olumsuz etkilerini önlemeye yönelik olduğu savunulabilir?

- A) Yalnız I B) Yalnız II ~~C) Yalnız III~~
D) I ve II E) II ve III

6. Osmanlı Devleti'nin 1739 Belgrad Antlaşması'nda arabuluculuk yaptığı için kapitülasyon antlaşmasını sürekli hale getirdiği devlet aşağıdakilerden hangisidir?

- A) İngiltere B) Venedik
C) Hollanda D) Avusturya
~~E) Fransa~~

7. Osmanlı kentleri genellikle camiler etrafında inşa edilir medrese, imaret, darüşşifa, han, hamam, tekke, zaviye gib yapılardan oluşurdu.

Yalnızca bu bilgilere göre Osmanlı kentleriyle ilgili,

- I. dini ve sosyal yapıların bir arada olduğu,
II. kentlerde gayrimüslimlere hoşgörülü davranıldığı,
III. mimari eserlerde batı etkisiyle değişim olduğu yorumlarından hangileri yapılabilir?

- ~~A) Yalnız I~~ B) Yalnız II C) Yalnız III
D) I ve II E) I ve III

8. XVIII. yüzyılda Osmanlı Devleti'nin,

- I. mevcut toprakları koruma,
II. kaybedilen yerleri geri alma,
III. dünya gücü olma

amaçlarından hangilerine yönelik politika izlediği savunulabilir?

- A) Yalnız I B) Yalnız II C) Yalnız III
~~D) I ve II~~ E) I, II ve III

9. XVIII. yüzyılda Osmanlı Devleti'nde gerçekleştirilen aşağıdaki düzenlemelerden hangisinin kültürel yapının değişmesinde diğerlerinden daha etkili olduğu savunulabilir?

- A) Kara ve Deniz Mühendishanesi'nin açılmasının
B) Saray harcamalarının azaltılmasının
~~C) Klasik eserlerin tercüme edilmesinin~~
D) İç borçlanmaya gidilmesinin
E) Batılı tarzda yeni askerî birlikler kurulmasının

10. – Tarhuncu Ahmet Paşa'nın hazineye borçlu olanlardan tahsilat yapması
– Köprülü Mehmet Paşa'nın gereksiz masrafları kısarak hazineyi sıkıntıdan kurtarması
– Köprülü Fazıl Ahmet Paşa'nın bütçe açığını kapatarak mali durumu daha da düzeltmesi

Yukarıdaki bilgiler Osmanlı Devleti'nde aşağıdaki alanlardan hangisinde sorunlar yaşandığını kanıtlar?

- A) İdari B) Dini C) Askeri
D) Kültürel ~~E) Mali~~

11. SINIF STS ÇÖZÜMLERİ

1. $y = x + 1$ için

$$(x-1)^2 + (x+1-3)^2 = 13 \quad x = -1 \Rightarrow y + 1 = 1$$

$$x^2 - 2x + 1 + x^2 - 4x + 4 = 13 \quad y = 0$$

$$2x^2 - 6x - 8 = 0 \quad x = 4 \Rightarrow y = 4 + 1$$

$$x^2 - 3x - 4 = 0 \quad y = 5$$

$$\text{Ç.K} = \{(-1, 0), (4, 5)\}$$

$$x = -1 \text{ ve } x = 4$$

2. $x^2 - 7x + 10 = 0$

$$\begin{array}{r} x^2 - 7x + 10 = 0 \\ x \quad -5 \\ \hline x \quad -2 \\ \hline x = 5 \quad x = 2 \\ x + 1 = 0 \Rightarrow x = -1 \end{array}$$

$\text{Ç.K} = (-1, 2) \cup (5, \infty)$

3. $p > 0$ ve $\Delta < 0$ olmalı

$$(p-3)^2 - 4 \cdot p \cdot 1 < 0$$

$$p^2 - 10p + 9 < 0$$

$$\begin{array}{r} p^2 - 10p + 9 < 0 \\ p \quad -9 \\ \hline p \quad -1 \\ \hline p = 1 \quad p = 9 \end{array}$$

$\text{Ç.K} = (1, 9)$

4. $x - 1 = 0 \Rightarrow x = 1$

$$\begin{array}{r} -\infty \quad -3 \quad 1 \quad 2 \quad 5 \quad +\infty \\ \hline + \quad - \quad + \quad + \quad - \\ \hline x = -3, \quad \underbrace{x = 2}_{\text{çift katlı kök}}, \quad x = 5 \end{array}$$

$\text{Ç.K} = (-\infty, -3] \cup [1, 5]$

5. $x^2 - 4x + 3 > 0$ $x^2 - 4x - 12 \leq 0$

$$\begin{array}{r} x^2 - 4x + 3 > 0 \\ x \quad -3 \\ \hline x \quad -1 \\ \hline x = 3 \quad x = 1 \end{array}$$

$$\begin{array}{r} x^2 - 4x - 12 \leq 0 \\ x \quad -6 \\ \hline x \quad +2 \\ \hline x = 6 \quad x = -2 \end{array}$$

$\text{Ç.K} = [-2, 1) \cup (3, 6]$

6. $\frac{x^2 - 4}{x + 2} = 0$ $\frac{x^2 + 1}{x^2 + 4x + 3} = 0$

$$\frac{(x-2)(x+2)}{x+2} = 0 \quad \frac{x^2 + 1}{(x+3)(x+1)} = 0$$

$$x = 2 \quad x \neq -2 \quad x \neq -3 \quad x \neq -1$$

$\text{Ç.K} = (-\infty, -3) \cup (-1, 2)$

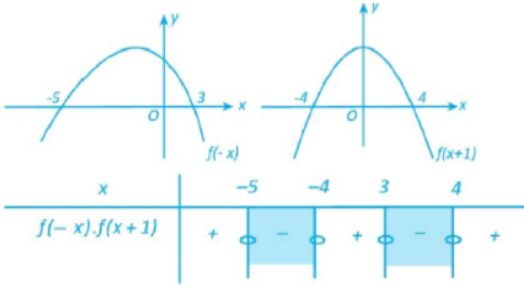
7. $f(x) = 0$ $g(x) = 0$

$$x = -1, x = 2, x = 5 \quad x = 1$$

$\text{Ç.K} = (-\infty, -1]$

11. SINIF STS ÇÖZÜMLERİ

8.



$$\text{Ç.K} = [-5, -4] \cup [3, 4]$$

$$\text{Sonuç: } -5 - 4 + 3 + 4 = -2$$

Cevap: A

9.

$-x^2 + x - 5$ ifadesi için $\Delta < 0$ dir.
her $x \in \mathbb{R}$ için $-x^2 + x - 5 < 0$ olur.
Öyleyse $(x-a)(x-b) \geq 0$ eşitsizliğinin
çözüm kümesinde 7 tane tam sayı
vardır.



$$\text{Ç.K} = [a, b]$$

$$a = -5 \text{ ve } b = 1 \text{ alınırsa } a + b = -4 \text{ olur.}$$

Cevap: E

10.

$$(x+3)^2 - x^2 - 2x = 13$$

$$6x + 9 - 2x = 13$$

$$4x = 4$$

$$x = 1 \text{ ve } y = 4 \Rightarrow 1 + 4 = 5$$

Cevap A

11.

$$(x+1)^2 + y^2 = 61$$

$$+ (x+1)^2 - y^2 = 11$$

$$\hline 2(x+1)^2 = 72$$

$$(x+1) = 6 \quad y^2 = 25$$

$$x = 5$$

$$y = 5$$

$$y - x = 0$$

Cevap: D

12.

$$x^2 - 2y^2 + x - 4y = -14$$

$$+ 2y^2 + 4x + 4y = 8$$

$$\hline x^2 + 5x + 6 = 0$$

$$(x+2)(x+3) = 0$$

$$x = -2 \text{ için } y^2 + 2y - 8 = 0$$

$$(y+4)(y-2) = 0$$

$$y = -4 \text{ ve } y = 2 \Rightarrow (-2, -4) \text{ ve } (-2, 2)$$

$$(-2, -4) \Rightarrow (-2) + (-4) = -6$$

Cevap: A

13.

$$f(-x) = -f(x) \text{ yazalım.}$$

$$x^3 + f(x) = 4x - 3 \cdot f(x)$$

$$4 \cdot f(x) = 4x - x^3$$

$$f(4) = \frac{16 - 64}{4} = -12$$

Cevap B

14.

$$a = 2 \text{ ve } m = 5$$

$$f(x) = 5x^2 - 20 = 0 \Rightarrow x^2 = 4 \Rightarrow x_1 = -2, x_2 = 2, y_1 = -20$$

$$\frac{y_1}{x_2 - x_1} = \frac{-20}{2 - (-2)} = -5 \text{ dir.}$$

Cevap B

15.

Tepe noktası 2 birim sağa giderse apsisi 3 olur.

Tepe noktası 3 birim yukarı giderse ordinatı 5 olur.

Cevap A

16.

Karayolunu x eksenini, en uzun desteği y eksenini olarak kabul edelim. En uzun destek düşey eksen olduğu için tepe noktasının apsisi sıfır olur.

Denklemler: $y = a \cdot x^2 + b$ olur. Parabol $(0, 30)$ noktasından geçtiği için

$$30 = a \cdot 0^2 + b \Rightarrow b = 30$$

Parabol $(60, 12)$ noktasından geçtiği için

$$12 = a \cdot 60^2 + 30 \Rightarrow a = \frac{-18}{60 \cdot 60} \Rightarrow a = -\frac{1}{200} \text{ olur.}$$

$$\text{Denklemler: } y = -\frac{1}{200}x^2 + 30$$

$$\text{En kısa destek boyu: } y = -\frac{1}{200}40 \cdot 40 + 30$$

$$y = 22 \text{ metre}$$

$$\text{Ortanca destek boyu: } y = -\frac{1}{200}20 \cdot 20 + 30$$

$$y = 28 \text{ metre}$$

$$\text{Destek boylarının toplamı} = 30 + 2 \cdot 22 + 2 \cdot 28$$

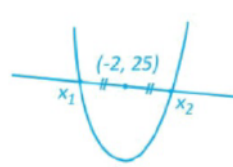
$$= 30 + 44 + 56$$

$$= 130 \text{ metredir.}$$

Cevap D

17.

$$2x^2 + (p+5)x + (5-n) = 0$$



$$\left| \begin{array}{l} \frac{p+5}{-4} = -2 \\ p = 3 \end{array} \right|$$

$$10 + n = 25$$

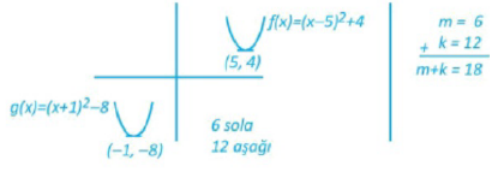
$$n = 15$$

$$\boxed{p+n = 3+15 = 18}$$

Cevap B

11. SINIF STS ÇÖZÜMLERİ

18.



Cevap E

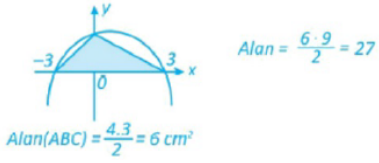
19.

$$y = x^2 - 2(a+1)x + a^2 = 1$$
$$x^2 - 2(a+1)x + a^2 - 2 = 0$$
$$\Delta = (2(a+1))^2 - 4 \cdot 1 \cdot (a^2 - 2) = 0$$
$$4(a^2 + 2a + 1) - 4a^2 + 8 = 0$$
$$4a^2 + 8a + 4 - 4a^2 + 8 = 0$$
$$8a + 12 = 0 \rightarrow a = -\frac{3}{2}$$

Cevap A

20.

$$k-2=0 \rightarrow k=2 \rightarrow f(x) = 9-x^2$$



Cevap: E

18. $f(x) = x^2 - 10x + 29$

fonksiyonunun grafiği m birim sola ve k birim aşağı ötelenerek $g(x) = x^2 + 2x - 7$ fonksiyonunun grafiği elde ediliyor.

Buna göre, $|k| + |m|$ ifadesinin değeri kaçtır?

- A) 14 B) 15 C) 16 D) 17 E) 18

19. $y = x^2 - 2(a + 1)x + a^2 - 1$

parabolü $y = 1$ doğrusuna teğet olduğuna göre, a kaçtır?

- A) $-\frac{3}{2}$ B) $-\frac{3}{4}$ C) 0 D) 1 E) 2

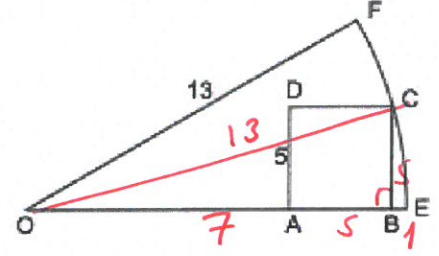
20. $f(x) = -x^2 + (k - 2)x + k + 7$

fonksiyonunun simetri eksenini y eksenini olup eksenleri kestiği noktalar A, B ve C dir.

Buna göre, ABC üçgeninin alanı kaç birimkaredir?

- A) 15 B) 18 C) 21 D) 24 E) 27

21.

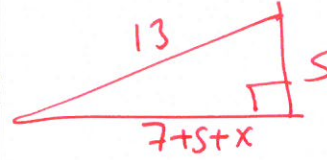


O merkezli çember parçası, ABCD kare

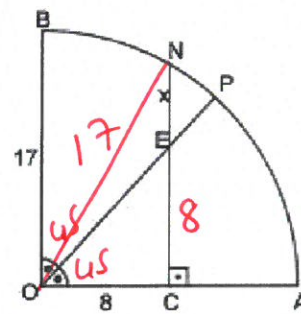
$|AD| = 5$ cm, $|OF| = 13$ cm

olduğuna göre, $|EB|$ kaç cm dir?

- A) 3 B) 2,5 C) 2 D) 1,5 E) 1



22.



Şekildeki çeyrek çemberde

$[OA] \perp [NC]$

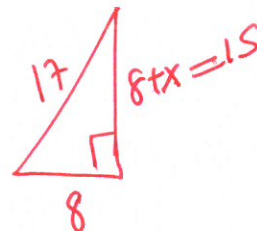
$|OC| = 8$ br

$|OB| = 17$ br

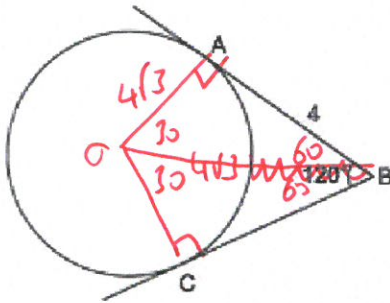
$m(\widehat{AOP}) = m(\widehat{POB})$

Yukandaki verilere göre, $|EN| = x$ kaç br dir?

- A) 8 B) 7 C) 6 D) 5 E) 4



23.



A, C teğetlerin değme noktaları

$m(\widehat{ABC}) = 120^\circ$, $|AB| = 4$ cm

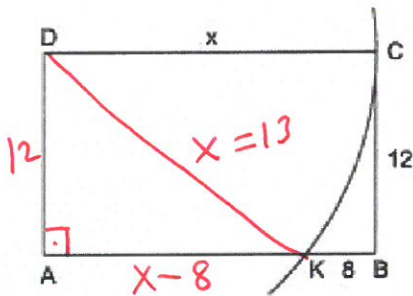
olduğuna göre, B noktasının çembere en yakın uzaklığı kaç cm dir?

- A) $2\sqrt{3} - 1$ B) $8 - \sqrt{3}$ C) $4 - 2\sqrt{3}$
D) $8 - 2\sqrt{2}$ E) $8 - 4\sqrt{3}$

$$|OB| = 8$$

$$8 - 4\sqrt{3}$$

24.



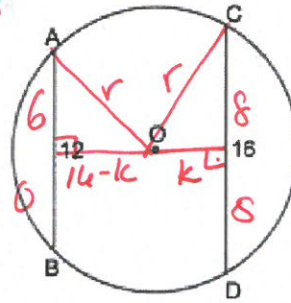
Şekilde ABCD dikdörtgeni ile D merkezli çember yayı görülmektedir.

$|KB| = 8$ cm, $|BC| = 12$ cm

olduğuna göre, $|DC| = x$ kaç cm dir?

- A) 17 B) 16 C) 15 D) 13 E) 12

25.



Şekildeki O merkezli çemberde,

$[AB] \parallel [CD]$

$|AB| = 12$ cm

$|DC| = 16$ cm

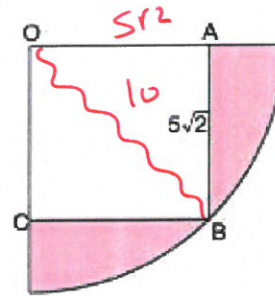
Kirşiler arası uzaklık 14 cm olduğuna göre, çemberin kapladığı bölgenin alanı kaç π cm² dir?

- A) 169 B) 144 C) 121 D) 100 E) 81

$$r = 10$$

$$\pi 10^2 = 100\pi$$

26.



O çeyrek çemberin merkezi

OABC kare

$|AB| = 5\sqrt{2}$ cm

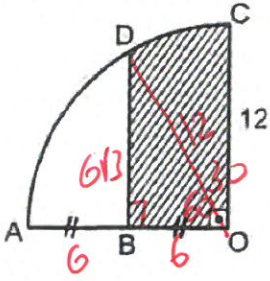
Yukarıdaki verilere göre, taralı alan kaç birim karedir?

- A) $50 - 25\pi$ B) $36\pi - 25$ C) $25\pi - 50$
D) $50\pi - 25$ E) $25\pi - 25$

$$\frac{\pi 10^2}{4} - 5\sqrt{2}^2$$

$$= 25\pi - 50$$

27.



O merkezli çeyrek çember

$OC \parallel BD$

$|AB| = |BO|$

$|OC| = 12 \text{ cm}$

Yukarıdaki verilere göre, taralı bölgenin alanı kaç cm^2 dir?

A) $4(3\pi + 4\sqrt{3})$

B) $6(\pi + 4\sqrt{3})$

C) $6(2\pi + 3\sqrt{3})$

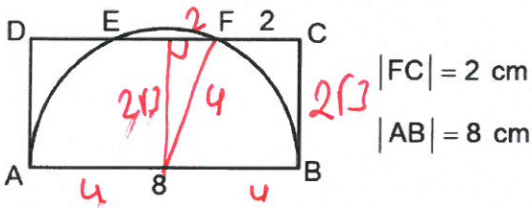
D) $12(\pi + 2\sqrt{3})$

E) $12(2\pi + \sqrt{3})$

$$= \pi \cdot 12^2 \cdot \frac{30}{360} + \frac{6 \cdot 6\sqrt{3}}{2}$$

$$= 12\pi + 18\sqrt{3}$$

28.



$|FC| = 2 \text{ cm}$

$|AB| = 8 \text{ cm}$

Şekildeki $[AB]$ çaplı yarım çember, $ABCD$ dikdörtgeninin $[DC]$ kenarını E ve F noktalarında kesmektedir.

$$A = 8 \cdot 2\sqrt{3} = 16\sqrt{3}$$

Buna göre, $ABCD$ dikdörtgeninin alanı kaç cm^2 dir?

A) 32

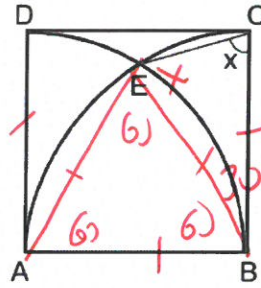
B) $32\sqrt{3}$

C) $16\sqrt{3}$

D) $16\sqrt{2}$

E) $8\sqrt{6}$

29.



$ABCD$ bir kare

$m(\widehat{ECB}) = x$

$$x = 75$$

Şekildeki E noktası, A ve B merkezli $|AB|$ yarıçaplı çember yaylarının kesim noktasıdır.

Buna göre, x kaç derecedir?

A) 55

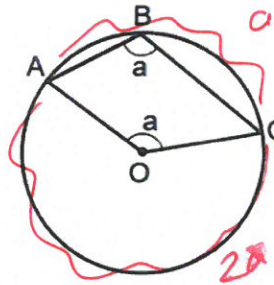
B) 60

C) 65

D) 70

E) 75

30.



A, B ve C noktaları
O merkezli çember
üzerinde

$m(\widehat{ABC}) = m(\widehat{AOC}) = a$

Yukarıdaki verilere göre, a kaç derecedir?

A) 105

B) 110

C) 115

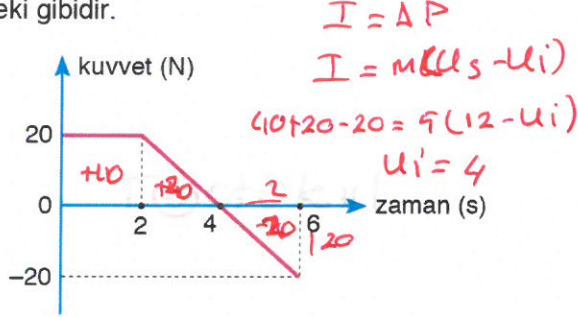
D) 120

E) 135

$$3a = 360$$

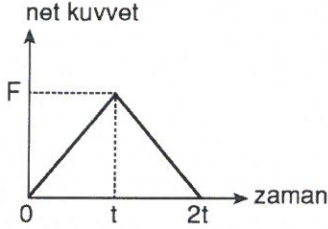
$$a = 120$$

1. Yatay sürtünmesiz bir yolda hareket eden 5 kg kütleli bir cisme etki eden kuvvetin zamanla değişim grafiği şekildeki gibidir.

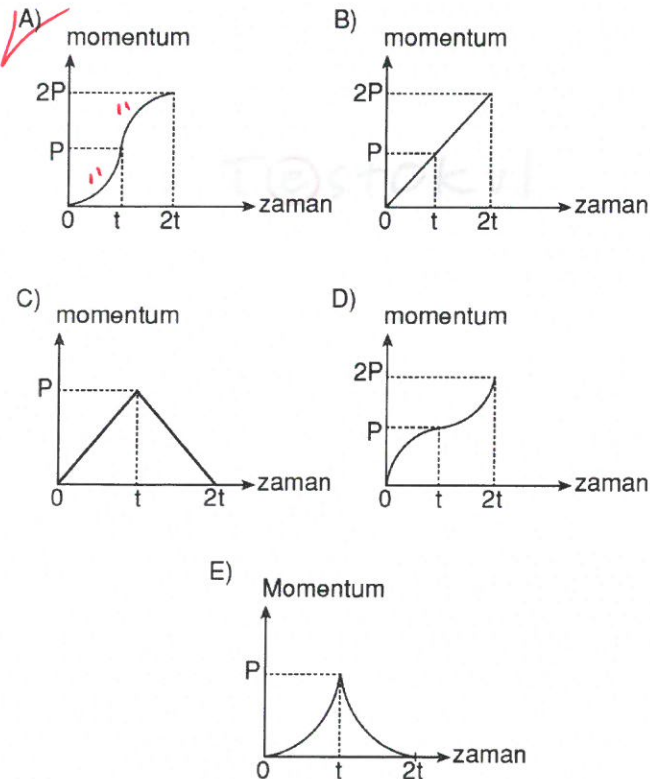


Cismin $t = 6$ s anındaki hızı 12 m/s olduğuna göre, $t = 0$ anındaki hızı kaç m/s'dir?

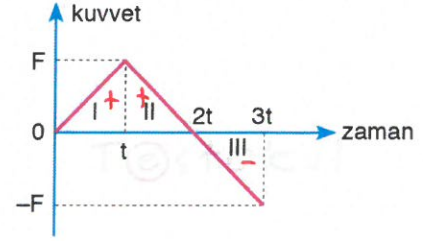
- A) 2 B) 3 ~~C) 4~~ D) 5 E) 6
2. Doğrusal bir yolda durmakta olan bir cisme ait net kuvvet-zaman grafiği şekildeki gibidir.



Buna göre, cismin momentum-zaman grafiği aşağıdakilerden hangisi olabilir?



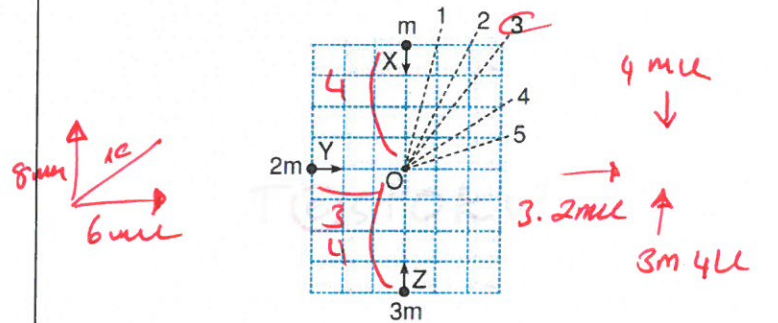
3. Yatay sürtünmesiz düzlemde durmakta olan bir cisme uygulanan kuvvetin zamanla değişim grafiği şekildeki gibidir.



Buna göre, hangi bölgelerde cismin momentumu artmıştır?

- A) Yalnız I B) Yalnız II C) Yalnız III
D) I ve II E) I ve III

4. Sürtünmesiz yatay düzlem üzerinde belirtilen yönlerde sabit hızlarla hareket eden X, Y, Z cisimlerinin $t_0 = 0$ anındaki konumları şekildeki gibidir. X, Y, Z cisimlerinin kütleleri sırasıyla m , $2m$, $3m$ 'dir.

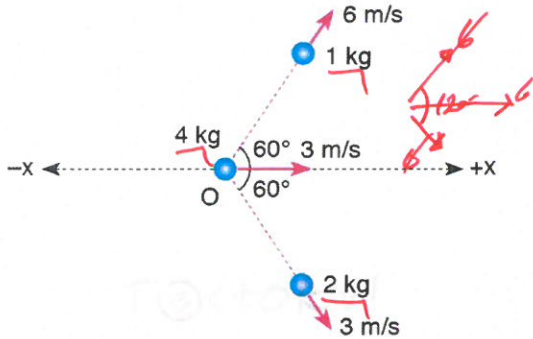


Bu cisimler, O noktasında çarpışıp birbirleriyle ke-netlendikten sonra, kesikli çizgilerle belirtilen 1, 2, 3, 4, 5 numaralı yollardan hangisini izler?

(Bölmeler eşit aralıktır.)

- A) 1 B) 2 ~~C) 3~~ D) 4 E) 5

5. +x yönüne doğru 3 m/s hızla hareket eden 4 kg kütleli bir cisim O noktasına geldiği anda bir iç patlama ile üç parçaya ayrılıyor.



Parçalardan iki tanesinin kütlesi ve hızı şekilde verildiğine göre, diğerinin hareket yönü ve hızı nedir?

- A) -x yönünde, 3 m/s
B) +x yönünde, 3 m/s
C) -x yönünde, 6 m/s
D) +x yönünde, 6 m/s
E) +x yönünde, 12 m/s

$$P_i = P_s$$

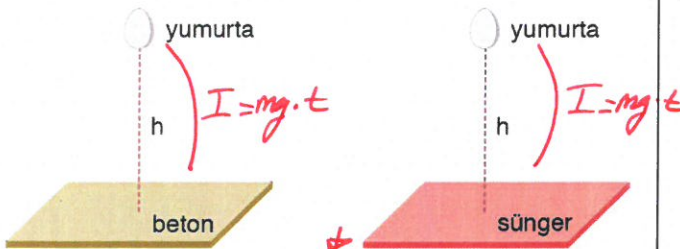
$$12 \rightarrow = 6 \rightarrow + \rightarrow 6$$

$$P_3 = m_3 \cdot v_3$$

$$6 = 1 \cdot v_3$$

$$v_3 = 6 \text{ m/s}$$

6. Özdeş iki yumurta şeklindeki gibi aynı yükseklikten beton ve sünger zeminler üzerine bırakılıyor. Beton zemine düşen yumurta kırılırken, sünger zemine düşen yumurta kırılmıyor.



Buna göre,

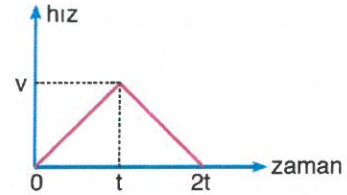
$$I = F \cdot \Delta t$$

- I. Betonun yumurtaya uyguladığı itme, süngerin yumurtaya uyguladığı itmeden büyüktür. ~~csit~~
II. Betonun yumurtaya uyguladığı kuvvet, süngerin yumurtaya uyguladığı kuvvetten büyüktür.
III. Betonun yumurtaya uyguladığı kuvvet, süngerin yumurtaya uyguladığı kuvvete eşittir.

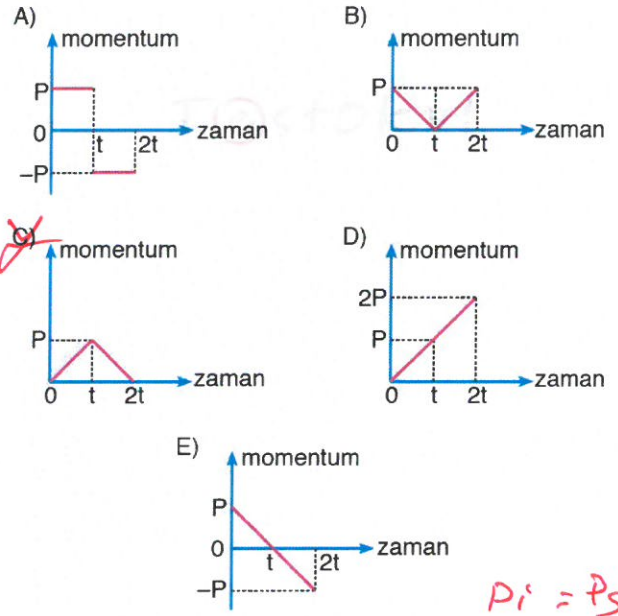
yargılarından hangileri doğrudur?

- A) Yalnız I
B) Yalnız II
C) Yalnız III
D) I ve II
E) I ve III

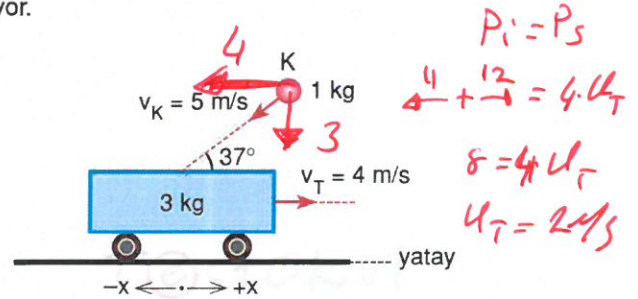
7. m kütleli bir cismin hız - zaman grafiği şekilde gibidir.



Buna göre, cismin momentum - zaman grafiği aşağıdakilerden hangisi gibidir?



8. Doğrusal ve sürtünmesiz bir yolda 3 kg kütleli bir tabla +x yönünde $v_T = 4$ m/s hızla gitmektedir. 1 kg kütleli K cismi $v_K = 5$ m/s hızla tablaya şekildeki gibi çarparak yapışıyor.

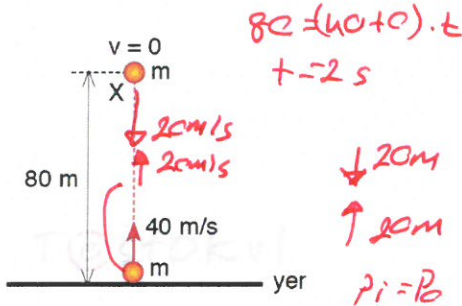


Bu andan sonra tablanın hareketi için ne söylenebilir?

($\sin 37^\circ = 0,6$; $\cos 37^\circ = 0,8$)

- A) Hemen durur.
B) 1 m/s hızla, -x yönünde gider.
C) 2 m/s hızla, -x yönünde gider.
D) 1 m/s hızla, +x yönünde gider.
E) 2 m/s hızla, +x yönünde gider.

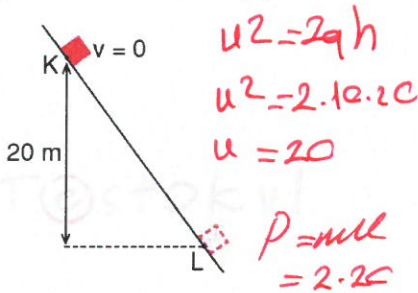
9. Aynı düşey doğrultuda bulunan eşit kütleli X ve Y cisimlerinden X cismi 80 m yükseklikten serbest bıraktığı anda Y cismi 40 m/s'lik hızla yukarı doğru fırlatılıyor.



Cisimler çarpıştıktan sonra yapıştığına göre, cisimlerin bundan sonraki hızları ve hareket yönleri için ne söylenebilir?

$$(g = 10 \text{ m/s}^2)$$

- A) Serbest düşme
B) 10 m/s, yukarı
C) 10 m/s, aşağı
D) 20 m/s, yukarı
E) 20 m/s, aşağı
10. Sürtünmesiz eğik düzlemin K noktasından kütlesi 2 kg olan bir cisim serbest bırakılıyor. Cisim, kesikli çizgi ile belirtilen yolu izleyerek L noktasına ulaşıyor.



Buna göre, cismin L noktasındaki momentumunun büyüklüğü kaç $\text{kg} \frac{\text{m}}{\text{s}}$ 'dir?

$$(g = 10 \text{ m/s}^2)$$

- A) 20 B) 40 C) 60 D) 80 E) 100

11. 90 gram glikoz ($\text{C}_6\text{H}_{12}\text{O}_6$) 22°C 'deki 81 gram suda çözülerek bir çözelti hazırlanıyor.

Çözeltinin buhar basıncı kaç mmHg olur?

($H = 1$, $C = 12$, $O = 16$, 22°C 'de suyun buhar basıncı $P_{\text{H}_2\text{O}} = 20 \text{ mmHg}$ dir.)

- A) 10 B) 12 C) 18 D) 20 E) 22

12. Uçakların kanat ve gövdelerine, soğuk kış günlerinde etilen glikol çözeltisi ($\text{C}_2\text{H}_6\text{O}_2$) püskürtülür.

Bunun nedeni,

- I. uçağın güvenli bir şekilde uçmasının sağlanması,
II. uçağın kanat ve gövdelerinde buzlanmasının engellenmesi,
III. uçağın yakıt tüketiminin azaltılması

yukarıda verilenlerden hangileri ile ilgilidir?

- A) I ve II B) I ve III C) II ve III
D) Yalnız I E) Yalnız II

13. Kütlece %46 etil alkol ($\text{C}_2\text{H}_5\text{OH}$) içeren 200 gramlık etil alkol-su çözeltisi ile ilgili,

- I. Etil alkolün mol kesri $0,25$ 'tir.
II. 54 gram H_2O içerir.
III. Suyun mol kesri $0,75$ dir.

yargılarından hangileri doğrudur? ($H=1$, $C=12$, $O=16$)

- A) Yalnız I B) I ve II C) I ve III
D) II ve III E) I, II ve III

$$\begin{aligned} & \frac{46}{108} = \frac{1}{4} = 0,25 \checkmark \\ & \frac{54}{108} = 0,5 \checkmark \\ & \frac{108}{108} = 1 \checkmark \end{aligned}$$

14. 30 kg kirlı su için yapılan analiz sonucunda 3 ppm bor bulunmuştur.

Buna göre analiz sonucunda kirlı suda bulunan bor miktarı kaç mg'dır?

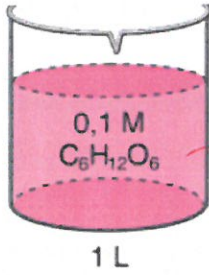
- A) $9 \cdot 10^{-2}$ B) 0,9 C) 9 D) 90 E) 900

$$\text{ppm} = \frac{\text{mg (kirlı su)}}{\text{kg (kızıl su)}} = \frac{x}{30}$$

$$3 = \frac{x}{30}$$

$$x = 90 \text{ g}$$

15.



1 L

Yukarıdaki sisteme aynı sıcaklıkta sırasıyla

I. 36 g $C_6H_{12}O_6$ katısı $\frac{36}{180} = 0,2 \text{ mol}$.

II. 4 L saf su

ekleniyor.

$$\frac{0,1 + 0,2}{5} = \frac{0,3}{5} = 0,06$$

Buna göre her bir işlem sonucunda oluşan doymamış çözeltilerin derişimi kaçar molar olur?

(C₆H₁₂O₆: 180, eklenen katının hacmi ihmal edilecektir.)

$$\frac{0,1 + 0,2}{5} = \frac{0,3}{5} = 0,06$$

	I	II
A)	0,2	0,4
B)	0,2	0,04
C)	0,3	0,6
<input checked="" type="checkbox"/> D)	0,3	0,06
E)	0,4	0,08

16.

PO₄³⁻ iyonları derişimi 0,4 molal olan Fe₃(PO₄)₂ çözeltilisinin 250 gramında kaç gram Fe²⁺ iyonları çözülmüştür? (Fe: 56)A) 1,4 B) 2,8 C) 5,6 D) 8,4 E) 16,8

$$n = \frac{m}{M} \quad n = 0,15 \text{ mol}$$

$$0,15 = \frac{m}{56} \quad m = 8,4 \text{ g}$$

17.

15,5 g glikolün 100 g suyla karıştırılması sonucu oluşan çözeltilinin molalitesi kaçtır?

(Glikol, C₂H₆O₂: 62 g/mol)A) 0,25 B) 0,5 C) 0,75 D) 1,25 E) 2,5

$$\frac{15,5}{62} = 0,25 \text{ mol} \quad m = \frac{0,25}{0,1} = 2,5 \text{ molal}$$

18.

Saf X katısının 30°C'ta çözünürlüğü 40 g X/100 g sudur.

Buna göre 30°C'ta 10 g suya 5 g X katısı eklenecek şekilde hazırlanan çözeltili için en doğru sınıflandırma hangisidir?

- A) Derişik çözeltili
 B) Seyreltik çözeltili
 C) Doymamış çözeltili
 D) Aşırı doymuş çözeltili
 E) Dibe katısı olan doymuş çözeltili

$$\frac{100 \text{ g su}}{100 \text{ g}} \quad \frac{40 \text{ g X}}{100 \text{ g su}}$$

19.

Çözücü ile çözünen arasında aşağıdaki etkileşimlerden hangisi varsa oluşan çözeltili kesinlikle elektrolittir?

- A) Dipol – dipol
 B) Dipol – indüklenmiş dipol
 C) İyon – dipol
 D) Hidrojen bağı
 E) İndüklenmiş dipol – indüklenmiş dipol

20.

C₂H₅OH sıvısının suda çözünmesiyle ilgili;

- I. Moleküler çözünme gerçekleşir. ✓
 II. Oluşan çözeltili elektrik akımını iletmez. ✓
 III. Çözünme olayında hidrojen bağları etkin görev alır. ✓

Yargılarından hangileri doğrudur?

- A) I, II ve III B) I ve III C) II ve III
 D) I ve II E) Yalnız I

21.

Kas çeşitleri	Özellikler		
	Çekirdek sayısı	Bantlaşma	Çalışma şekli
K	Bir	Yok	İstemsiz
L	Çok	Var	İstemli
M	Çok	Var	İstemsiz

Yukarıdaki tabloda bir insandaki K, L ve M kas çeşitlerine ait bazı özellikler verilmiştir.

Buna göre,

- I. K kasının çalışmasını otonom sinir sistemi düzenler. ✓
- II. L kasına yeterli oksijen ulaşamadığında laktik asit fermentasyonu yapılır. ✓
- III. M kası çalışması bakımından düz kasa, yapısı bakımından çizgili kasa benzer. ✓

İfadelerinden hangileri doğrudur?

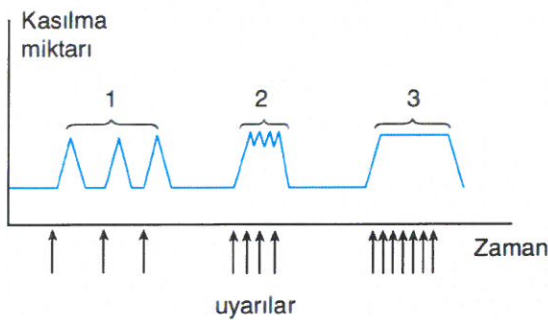
- A) Yalnız I B) Yalnız II C) Yalnız III
D) I ve III **E) I, II ve III**

K ⇒ Düz Kas

L ⇒ Çizgili Kas

M ⇒ Kalp Kası

22. Çizgili kas hücresine verilen ardışık uyarılar sonucunda gerçekleşen üç farklı kasılma durumu aşağıda gösterilmiştir.



Buna göre,

- I. 1 ile gösterilen kısımda verilen uyarılar eşik değerin altındadır. *Eşik değerin üstündedir.*
- II. 2 ile gösterilen durumda kas hücresi tamamen gevşemeden yeniden kasılı hâle geçer. ✓
- III. 3 ile gösterilen duruma fizyolojik tetanos adı verilir. ✓

açıklamalarından hangileri yanlıştır?

- A) Yalnız I** B) Yalnız II C) I ve II
D) II ve III E) I, II ve III

23. Ağız, mide ve ince bağırsak gibi sindirim organları besinlere enzimler ile etki eder ve ürün oluşturur.

Buna göre aşağıdakilerden hangisinde sindirim organının etki ettiği substrat ve oluşturduğu ürün yanlış verilmiştir?

Sindirim organı	Substrat	Ürün
A) İnce bağırsak	Yağ	Yağ asit
B) Mide	Protein	Polipeptit
C) İnce bağırsak	Maltoz	Galaktoz
D) Ağız	Nişasta	Dekstrin
E) İnce bağırsak	Polipeptit	Daha küçük polipeptit

maltoz + H₂O → Glukoz + Glikoz

24. ► Kimyasal sindirim
► Emilim
► Hormon salgılanması

Yukarıdaki olayların tamamını gerçekleştiren organlara,

- I. mide, *(Kimyasal sind.) Emilim* *Hormon Gastrin*
- II. ağız,
- III. ince bağırsak *(Kimyasal sind.) Emilim* *Sebretin* *Kolesütobinin*

verilenlerden hangileri örnek gösterilebilir?

- A) Yalnız I B) Yalnız II C) Yalnız III
D) I ve III E) I, II ve III

** Tripsinojen $\xrightarrow{\text{Enterokinaz}}$ Tripsin*
** Kimotripsinojen $\xrightarrow{\text{Tripsin}}$ Kimotripsin*
Pepsinojen $\xrightarrow{\text{HCl}}$ pepsin

25. I. Enterokinaz
II. Tripsin
III. HCl

Yukarıdaki maddelerden hangileri inaktif bir enzimin aktifleşmesinde görev alabilir?

- A) Yalnız I B) Yalnız II C) I ve III
D) II ve III **E) I, II ve III**

26. Sekretin hormonu ile ilgili olarak,

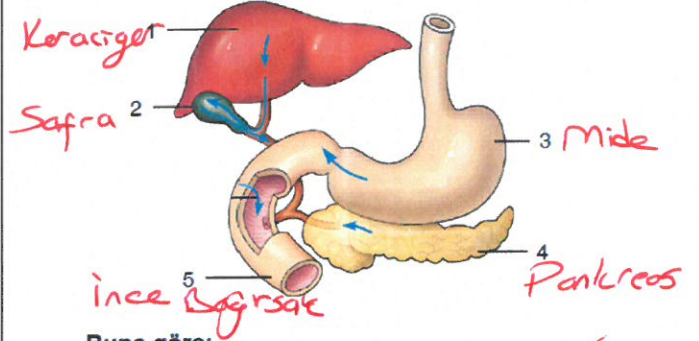
- I. İnce bağırsak ve mideden salgılanır.
- II. Pankreas ve karaciğeri uyandır. ✓
- III. Mide hareketini hızlandırır.

ifadelerinden hangileri doğrudur?

- A) Yalnız I **B) Yalnız II** C) Yalnız III
D) I ve II E) I, II ve III

Sekretin \rightarrow Pankreas
 \rightarrow Karaciğeri uyarı

28. Aşağıdaki şekil insanda sindirim sisteminin belirli bir bölümünü göstermektedir.



Buna göre;

- I. kan şekerini düzenleyen hormonları üreten. (Pankreas)
- II. kimyasal ve mekanik sindirimin bittiği. (İnce Bağırsak)
- III. yağların mekanik sindiriminde etkili olan salgıyı üreten. (Karaciğer)

organlar, hangi numaralar ile gösterilmiştir?

	I	II	III
A)	4	5	2
B)	3	4	1
C)	4 ✓	5 ✓	1 ✓
D)	1	4	5
E)	2	5	4

27. Aşağıda sindirim kanalında gerçekleşen bazı reaksiyonlar verilmiştir.

- I. Yağ $\xrightarrow{\text{Safra}}$ Yağ tanecikleri (Fiziksel) (Mekanik sind.)
- II. Maltoz + H₂O $\xrightarrow{\text{Maltaz}}$ Glikoz + Glikoz (Kimyasal)
- III. Protein + H₂O $\xrightarrow{\text{Pepsin}}$ Polipeptit + Amino asit (Kimyasal)

Buna göre tepkimeleri fiziksel ve kimyasal sindirim olarak doğru eşleştiren aşağıdakilerden hangisidir?

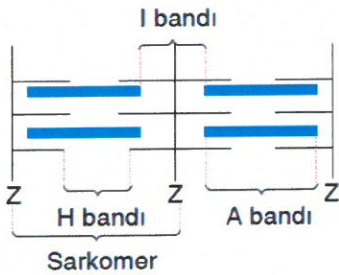
	Fiziksel sindirim	Kimyasal Sindirim
A)	I ve II	III
B)	III	I ve II
C)	I ve III	II
D)	I	II ve III
E)	II	I ve III

29. Aşağıdakilerden hangisi kalın bağırsağın görevlerinden biri değildir?

- A) Sindirim atığındaki su ve minerallerin emilimini sağlar. ✓
 B) Sindirim atıklarını geçici olarak depo eder. ✓
 C) Simbiyotik bakterilerin ürettiği B ve K vitaminlerinin emilimini yapar. ✓
 D) Safra pigmentlerinin tamamının kana geçmesini sağlar. ✗
 E) Sindirim atıklarını peristaltik hareketle dışarı atılımını gerçekleştirir.

Safra ince bağırsakta fiziksel sindirimi sağlar.

30. Aşağıda bir çizgili kasın enine bantlaşma yapısı şematik olarak verilmiştir.



Buna göre;

- I. Z çizgilerinin birbirinden uzaklaşması, (Gevşeme)
 II. miyozin iplik boyunun değişmemesi, (Kasılma + Gevşeme)
 III. sarkomer boyunun kısalması, (Kasılma)
 IV. H bandının uzaması, (Gevşeme)

olaylarından hangileri kasılma, hangileri gevşeme sırasında meydana gelir?

	Kasılma	Gevşeme
A)	III	I, II, IV
B)	II, III ✓	I, II, IV ✓
C)	I, II, IV	II, III
D)	I, II, IV	III
E)	II, III	I, IV