

FORMKAMPÜS KOLEJİ - 9. SINIF STS-6

Ad Soyad:

TÜRKÇE
TÜRKÇE (30)

09.06.2023

Sınıf-No:

1. (I) Dramda, yaşamın sevinçli ve acıklı yönleri bir arada sergilenir. (II) Klasik trajedinin kurallarını kırmak amacındadır ama trajedi ve komedi unsurlarının birleşiminden oluşan bir tiyatro anlayışı ortaya çıkmıştır. (III) Klasisizmin en büyük temsilcisi olan Victor Hugo'nun *Cromwell* eserinde dramın özellikleri ortaya konmuştur. (IV) Toplumun örf, âdet ve ahlaki değerlerine seslenir; insana toplum hayatındaki görevini hatırlatır. (V) Üç birlik kuralına uyma zorunluluğu yoktur.

Numaralanmış cümlelerin hangisinde bir bilgi yanlış yapılmıştır?

- A) I B) II C) III D) IV E) V

2. I. Konularını tarihten veya mitolojiden alır. ✓
II. Kahramanları soylular veya doğaüstü varlıklardır. ✓
III. Acıklı bir son ile biter. ✓
IV. Üç birlik kuralına uyulmaz. ✓
V. Üslupta soyluluk aranmaz, kaba sözlere yer verilir. ✓

Yukarıda numaralanmış cümlelerden hangileri trajedinin özelliklerinden değildir?

- A) I ve II B) I ve III C) II ve III
D) III ve IV E) IV ve V

3. Aşağıdakilerden hangisi klasik komedi ve trajedinin ortak özelliklerinden biri değildir?

- A) Üç birlik kuralına uyulur.
B) Yaşanmış ya da yaşanabilecek olaylar sergilenir.
C) Hem göze hem de kulağa hitap eder.
D) Beş bölümden oluşur.
E) Kanlı olaylar seyircinin önünde geçebilir.

4. Bir saattir konferans metnini inceleyip duruyorum. Zihnimde konferanstan çok dün beni arayan okuyucunun, kafamın içinde dönüp duran sorusu var. Kalkıp bir bardak su içtim. Otel odamın penceresinden kentin en işlek caddesinin bütün karmaşasını görmek mümkün. Biraz sonra telefonum çalıyor. Resepsiyondaki hanım, beni konferans salonuna götüreceği aracın hazır olduğunu bildiriyor.

Bu parça aşağıdaki yazı türlerinin hangisinden alınmış olabilir?

- A) Eleştiri B) Fıkra C) Gezi yazısı
D) Günlük E) Deneme

5. Kardeşim Efendim,

Mektuba ayrılıklardan şikâyetle başlayalım. Her sabah Tercüman'ın dost sayfalarında tatlı sesinizi kâh bir sabah duası gibi içli ve inanmış kâh bir isyan çılgılığı gibi gür ve erkekçesine kâh şafak gibi pırıltılı duymak olmasa tesellisiz bir hicranın karanlıklarına gömülürdüm. Teşekkür ederim. Derim ki yazılardan aldığım haz ne kadar derin olursa olsun uzaklığının acısını unutturamamaktadır. Vatandaş olarak bahtiyar, ağabeyin ve dostun olarak şikâyetçiyim vesselam.

Yukarıdaki metinde aşağıdaki mektup türlerinden hangisine özgü nitelikler ağır basmaktadır?

- A) Edebî mektup B) Resmî mektup
C) İş mektubu D) Dilekçe
E) Davetliye

6. türünün divan edebiyatındaki karşılığına "tezkire" denir.

Bu cümlede boş bırakılan yere aşağıdakilerden hangisi getirilebilir?

- A) Makale B) Biyografi C) Röportaj
D) Günlük E) Fıkra

7. Aşağıdakilerden hangisi roman türünün özelliklerinden değildir?

- A) Roman, yaşanmış ya da yaşanması mümkün olan bir olayın geniş bir biçimde ele alındığı bir türdür.
B) Romancı, kişi ve olayları çoğunlukla yaşadığımız hayattaki benzerlerinden alır.
C) Romanda tek bir olay değil, birbiriyle organik bağ içindeki olaylar zinciri vardır.
D) Romanda olaylar daima ileriye doğru akar, zamanda geri dönüşler yaşanmaz.
E) Romanda insanı ilgilendiren her konu işlenebilir.

8. (I) Roman, anlatmaya bağlı edebî metinlerin en gelişmiş olanıdır. (II) Mekân, zaman ve kişiler etrafında gelişen geniş ve kapsamlı olay örgüsü, yazarın sözünü teslim ettiği bir anlatıcı tarafından okuyucuya aktarılır. (III) Konuları bakımından macera, tarihî, psikolojik roman gibi adlar alır. (IV) Türk edebiyatına roman, Tanzimat'la birlikte gelmiştir. (V) Tanzimat'tan önce kasideler, romanın işlevini üstlenen klasik nazım biçimleridir.

Bu parçada numaralanmış cümlelerin hangisinde bir bilgi yanlış yapılmıştır?

- A) I B) II C) III D) IV E) V

9. Aşağıdaki cümlelerin hangisinin yüklemde kip kayması yoktur?

- A) Her yıl Çeşme'de böyle etkinlikler düzenleniyor.
B) Çalışkan insan her zaman başarılı olacak.
C) Kitabın basılması için birkaç kişiyle daha görüşecekti.
D) Gazetenin ilk sayfasında bu konuyla ilgili bir yazı yer alır.
E) Sözlerinize dikkat eder misiniz, ben alınırım yoksa.

10. Senin dudakların pembe
Ellerin beyaz,

Al tut ellerimi bebek
Tut biraz!

Benim doğduğum köylerde
Buğday tarlaları yoktu,

Dağıt saçlarını bebek
Savur biraz!

Yukarıdaki dizelerde emir kipiyle çekimli kaç eylem vardır?

- A) 1 B) 2 C) 3 D) 4 E) 5

11. Aşağıdaki dizelerden hangisinde yüklem "şimdiki zamanın hikâyesi" biçiminde çekimlenmiştir?

- A) Küçük bir servet için bile çok seviniyordu.
B) Gecenin sabah, gölge kalırdı çamlıkta.
C) Türkçe dersini bu kez bizde yapmalıydım.
D) Sınavın iki saat süreceğini söylüyormuş.
E) Yazar olmayı kafaya koymuştu bile.

12. Aşağıdaki ikili dizelerden hangisinde hem haber hem de dilek kipleriyle çekimlenmiş eylemler vardır?

- A) Gel, al beni saatin zulmünden
Gecenin zehrinden al beni, korkuyorum
B) Ellerimi tutmadın yâr
Yatamam geceleri
C) Sen de gül, eğlen; öyle acıklı konuşma
Hayat ne ki sonuçta anlık bir buluşma
D) Sis çökmüş dağlarım gelemem
Aranım seni içimin aynalarında
E) Şimdi artık gitmelisin içimden
Öyleyse durma, git, yine sensiz kalayım

13. İnsanın içine doğru uzun ve derin yolculuğunda sürekli kazılar yapan sanatçıda yazdığı şiirle, öyküyle, romanla, çizgiyle ya da sanatın başka bir biçimiyle varlığımızda içkin olanı, saklı olanı, görünmeyen keşfetmeye, belirgin kılmaya, çıkarıp göstermeye ve bizi şaşırtmaya devam ediyor.

Yukarıdaki parçada kaç eylemsi kullanılmıştır?

- A) 7 B) 8 C) 9 D) 10 E) 11

14. Aşağıdaki cümlelerin hangisinde altı çizili sözcük eylemsidir?

- A) Denemelerde edebiyat, sanat, insanlar, gelenekler, hatta gülünç olaylar gibi değişik konular ele alınabilir.
B) Bu yaylaların otuyla beslenmiş ineklerin sütünden çok iyi kaymaklar yapılır.
C) Yaz aylarında asma yaprağından yapılan sarmaların tadına doyum olmaz.
D) Sen de her şeyi bilme, diyerek ona ne kadar kızdığını belli etti sanırım.
E) İyi bir tatil yapma ve güzelce dinlenme isteğini her fırsatta söyler.

15. Aşağıdaki dizelerin hangisinde eylemsi kullanılmamıştır?

- A) Daha deniz görmemiş bir çoban çocuğuyum
Bu dağların eskiden aşinasıdır soyum
- B) Okuma yok, yazma yok bilmeyiz eski yeni
Kuzular, bize söyler yılların geçtiğini
- C) Şu karşığı bayırda verdim kuzuyu kurda
"Sunam"ın başka köye gelin gittiği akşam
- D) Bir çoban parçasısın, olmasan bile koyun
Daima egeceksin başkalanna boyun
- E) Uçan kuşları düşün, geçen kervanları an
Mademki kara bahtın adını koydu çoban

17. Aşağıdaki cümlelerin hangisinin yüklemde işi karşılıklı yapma anlamı vardır?

- A) Yangın zili çalınca tüm sınıf bir anda kaçıştı
okul bahçesine doğru.
- B) Dövüşen komşuları barıştırmak için herkes
seferber oldu.
- C) Müdür, derslere her gün geç kalan öğrencileri
yanına çağırdı ve onlara çıkıştı.
- D) İlkokul arkadaşlarımla neredeyse 10 yıldır hiç
görüşmüyoruz.
- E) Yalan söylemek istemediği için bazen komik
olur ve onun bu durumuna gülüşürüz.

16. Aşağıdaki cümlelerden hangisinin yüklemi, çatı bakımından öbürlerinden farklıdır?

- A) Sağ elini kullanan insanlar sol elini kullananlara göre ortalama dokuz yıl daha fazla yaşıyor.
- B) Sahra Çölü'ndeki Tidikelt kasabasına on yıl boyunca hiç yağmur yağmamıştır.
- C) Sihirli sözcük "Abrakadabra" ilk olarak yüksek ateşli hastaların ateşlerini düşürmek için söylenmişti.
- D) İnsanlar, vücutlarında 300 adet kemikle doğuyorlar ama yetişkin olduklarında bu sayı 206'ya düşüyor.
- E) Hapşirdiğiniz zaman, kalbiniz de dâhil olmak üzere bütün vücut fonksiyonlarınız bir an için durur.

18. (I) Bir günü, diğerine uymaz insanın. (II) Bırakın günü, saati saatine uymaz. (III) Neşelidir, umut doludur. (IV) Etrafındakileri de etkiler bu yaşam dolu tavrı. (V) Böyle zamanlarda ayı yere indirecek kadar güçlü sayar kendini.

Yukarıda numaralanmış cümlelerin hangisinde çatı özelliği aranamaz?

- A) I. B) II. C) III. D) IV. E) V.

19. Aşağıdaki cümlelerden hangisinin yüklemi çatısı bakımından diğerlerinden farklıdır?

- A) Dilekçeniz bir üst makama sevk edilmiş.
- B) Dışarıdan rüzgârın uğultusu duyuluyordu.
- C) Yıllardır bu araştırma yapılıyor.
- D) Maket uçaklar yapmayı severdi.
- E) Bu hastalık sadece kanatlı hayvanlarda görülür.

21. I. Tercihler, 17 Ağustos'a kadar sürecektir.
II. Onu üzen şey, emeğinin karşılığını alamamıştı.
III. Sınavdan sonra herkes çok rahatlamıştı.
IV. Bu sene, daha yüksek bir puan alabilseydik.
V. Sonuçların açıklanacağı gün bütün öğrenciler sıkıntılıydı.

Yukarıdaki numaralanmış cümlelerden hangileri birleşik çekimli eylemlerdir?

- A) I. ve II.
- B) III. ve IV.
- C) IV. ve V.
- D) I. ve IV.
- E) III. ve V.

20. Aşağıdaki cümlelerin hangisinin yüklemi "nesne-yüklem" ilişkisi bakımından diğerlerinden farklıdır?

- A) Her iki takım da soruları doğru yanıtladı.
- B) Bir fincanın kırk yıl hatırı vardır, derler.
- C) Son kitabının gelirini bir vakfa bağışladı.
- D) Ören yerleri gezmek istiyoruz.
- E) Bebek, çığlık çığlığa ağlıyordu.

22. (I) Okulların tatile girmesiyle birlikte yayla sezonu da gündün güne canlanır. (II) Yaylaya göç etmek için başlayan hazırlıklar göz açıp kapayıncaya kadar tamamlanır ve göç başlar. (III) Şehir merkezindeki caddeler tenhalaşır, şehir âdeta boşalır. (IV) Yayla, kendi doğal ortamında yetişen meyveler ve sebzeler sunar insana. (V) Tertemiz hayatıyla iki aylık yayla hayatı, şehrin bir yılından daha güzeldir.

Bu parçadaki numaralanmış cümlelerle ilgili olarak aşağıda verilenlerden hangisi yanlıştır?

- A) I. cümlede, aşamalı bir durum belirtilmiştir.
- B) II. cümlede, bir eylemin amacına yer verilmiştir.
- C) III. cümlede, bir durumun sonucu anlatılmıştır.
- D) IV. cümlede, eylemin gerekçesi söylenmiştir.
- E) V. cümlede, karşılaştırma yapılmıştır.

23. İtalya'nın Milano kentinde, bir süpermarketin karpuz tezgâhındaki "Lütfen karpuzları tıklatmaktan vazgeçin, size cevap veremezler." uyarısı, binlerce kilometre uzaklıktaki Çin'de sosyal medya üzerinden büyük bir tartışma başlattı.

Bu cümleden kesin olarak çıkarılabilecek yargı aşağıdakilerden hangisidir?

- A) Karpuzları tıklatarak seçme yöntemi, tüm dünyada görülen yaygın bir uygulamadır.
- B) Tüm bitkiler, kendilerine yönelik yapılan fiziksel müdahalelerden etkilenir.
- C) Bir ülkede oluşturulan bir söylemin, başka bir ülkede de yansıma bulduğu görülmüştür.
- D) Süpermarketlerin müşterilere yönelik uyarıları dikkate alınmalıdır.
- E) Çin'deki sosyal medya kullanıcıları, dünyadaki her gelişmeyi izlemektedir.

24. I. adım atmak için
II. varınca
III. biraz ilerideki bahçeye
IV. tek katlı yapının yanındaki sundurmaya
V. çift kanatlı demir kapıyı aralayıp
VI. sabırsızlandım

Yukarıdaki numaralanmış sözlerle anlamlı bir cümle oluşturulursa doğru sıralama aşağıdakilerden hangisi olur?

- A) III - II - IV - I - V - VI
- B) V - III - II - I - IV - VI
- C) I - III - IV - II - V - VI
- D) V - IV - II - III - I - VI
- E) III - II - V - I - IV - VI

25. Fizik kanunlarına göre iki zıt şey aynı anda bir arada olamaz.

Bu cümle, aşağıdakilerden hangisiyle sürdürülemez?

- A) Eğer zıtlıkların uyumunu göremiyorsak gerçekte görmüyoruzdur.
- B) Şayet beyninize olumlu düşüncüyü yerleştirirseniz olumsuz düşünce oraya yerleşemez.
- C) Nitekim kendini başarıya adanmış birinden tembel tembel oturmasını bekleyemezsiniz.
- D) Örneğin bir aydınla sahtekâr yani aydın görünümü bir cahil aynı ortamda barınamaz.
- E) Bu açıdan bakacak olursak bir insanın kafası ve kalbi sevgiyle doluyken ağzından nefret dolu sözler çıkmaz.

26. Aslında her yazarın iyi anlattığı bir konu vardır. O konuyu işlerken su gibi akıp giden dili, yabancı olduğu bir konuya geçince tıkanır. Suyu kesilmiş musluk gibi "tıss... tıss..." eder durur. Meşhurdur: Absürt bir olay çıkınca tam Aziz Nesinlik olay, derler. Mizahî olmayan bir konuyu, mesela aşkı çok iyi anlatamaz Aziz Nesin. Nitekim Mehmet Rauf da "aşk" konusunu işlerken çok rahattır ve başarılıdır ama "Halas" adlı Kurtuluş Savaşı romanında tıkanmış, yine "Define" adlı macera romanında da başarılı olamamıştır. Öyleyse sanatçının başarılı olabilmesi için öncelikli olarak yolu bulması gerekir; yürüyüş tarzını, zaten o yol belirleyecektir.

Bu şekilde konuşan biri sanat ve sanatçıyla ilgili aşağıdakilerden hangisini söylerse kendisiyle çelişir?

- A) Sanatçının neyi anlattığının önemi yoktur, onu kendine özgü bir üslupla anlatması önemlidir.
- B) Her sanatçının daha iyi anlattığı konular vardır.
- C) Yazar, yazdığı konuya aşına ise onu anlatırken daha rahattır.
- D) Yazarın anlatmaya alıştığı bir konunun dışına çıkması başarısını gölgeler.
- E) Hiçbir yazar, sadece üslup ustalığı ile her konuda başarı gösteremez.

27. Roman, bize bir olayı çağırıştırır. Roman bitince günlerce olay kahramanlarıyla yer, içer, dolaşır hatta ona âşık oluruz. Yakın çevremizdekilerle kahramanları bağdaştırmaya çalışırız. Ama tiyatro öyle değildir. Tiyatro, bizim hayallerimize yer vermez; bizim düşüncelerimize kapalıdır. Bizi pasifize eder çünkü olayları ve kişileri, hazır bir şekilde bize sunar dolayısıyla zihnimize canlandırma yapmamıza izin vermez. Ben kendi adıma tiyatroyun bu yönünü sevmiyorum ve romanı daha üstün tutuyorum.

Bu parçanın yazarı, romanı hangi sebeple tiyatrodan üstün tutmaktadır?

- A) Okuyucunun etkin olmasına olanak tanınması
- B) Olayları ve kişileri anlatırken yazarı özgür kılması
- C) Daha ayrıntılı anlatma imkânı sunması
- D) Okuyucusunu olayın büyümesine kaptırmayıp uyanık tutması
- E) İşlediği konuların duygusal ve düşünsel yönden zengin olması

28. "Sevmeden ihanete uğrayamaz, ihanete uğramadan da doğru kararlar veremezsiniz." diyordu Pannait Istrati. Bu yargıya katılmamak mümkün değil. Ben buna ilave olarak "Sevmek, zaten doğru kararın kendisidir." derim. Çünkü insan sevdiğinde sevmenin karşılığını görmüşse mutlu olacaktır. Sevgi, eğer ihanetle karşılık bulacaksa o zaman da okulların öğretemeyeceği kadar büyük bir deneyim kazandıracaktır. Ama bu gerçekten seven insan için geçerlidir. Öyleyse ihanete uğrarım korkusuyla sevmekten kaçanlara ne demeli? Cevabım hazır: "Lütfen ölümler hakkında konuşmayalım!"

Bu parçada vurgulanan düşünce aşağıdakilerden hangisidir?

- A) Sevgi, karşılıklı ise insanı mutlu kılar; karşılıksız ise çökertir.
- B) Sevgisiz yaşamak, insanın ihanete uğrayıp mutsuz olmasından iyidir.
- C) Sevginin olumlu sonucu da olumsuz sonucu da insana çok şey kazandırır.
- D) Sevgisizliğin egemen olduğu toplumlarda bireysel ihanetlerin önemi kalmaz.
- E) Sevgisizlik kadar insanı mutsuz edecek başka bir şey yoktur.

29. Antolojileri hele de şiir antolojilerini çok severim. Kitaplığımda çok sayıda şiir antolojisi var. Onları okurken renk renk çiçeklerin olduğu bir bahçedeymişim gibi gelir. Her şiir çiçeğini ayrı ayrı koklarım. Ne var ki hazırlayanın ideolojisi, şiir seçimlerinde etkili oluyor ve seçki objektif hazırlanmıyor. Hazırlayan kişi, sevdiği şairden bol bol şiir seçiyor ve en güzel şiirleri kitaba koyuyor ama kendi ideolojisine yakın bulmadığı şairin şiirine ya hiç yer vermiyor ya da onun en zayıf şiirlerini seçiyor. Oysa şiirimizin gelişim çizgisini takip etmek isteyen bir insana bu tavır zarar verecektir.

Bu parçada asıl yakınılan durum aşağıdakilerden hangisidir?

- A) Antoloji hazırlayanların şiirden anlamayışları
- B) Antoloji hazırlayanların şiir seçimlerinde tarafsız davranmayışları
- C) Antoloji hazırlama konusunda ticari amaçla hareket edilmesi
- D) Şiirlere ve şairlere yeterince önem verilmemesi
- E) Şiir antolojilerinin kıymetinin bilinmeyişi

30. Elbette. Olmaz olur mu? Baskıcı toplumlarda gülmece, alaylama, taşlama türleri çok gelişiyor. Bunlar, var olan sisteme karşı bir tür savunma aracı oluyor. Bir de bir şeye birlikte gülebilmek yetisinin insanları birleştiren sosyal bir yanı var. Öte yandan özgürlükçü bir toplumda lirik ve romantik şiirlerle aşk romanları çok gelişiyor. Zengin ülkelerin sanatına baktığımızda ise rintçe söyleyişlerin, gönlünce yaşamak isteyenlerin biçimlendirdiği söyleyişler, denemeler ve gezi yazıları ön plana çıkıyor.

Bu parça aşağıdaki sorulardan hangisine açıklık getirmek için düzenlenmiştir?

- A) Her toplumun gülmece edebiyatı var mıdır?
- B) Sanatçıların her toplumda değeri var mıdır?
- C) Toplumların korumaları gereken değer yargıları olmalı mı?
- D) Sanat adı altında her şeyi eleştirenlere engel olunmalı mı?
- E) Toplumun yapısıyla değer verilen sanatsal tür arasında ilişki var mıdır?

1. Aşağıdakilerden hangisi Türklerin İslam dünyasına hizmetlerinden biri değildir?

- A) İslam Devleti'ni Bizans'a karşı korumuşlardır.
B) İslam dininin Balkanlarda yayılmasını sağlamışlardır.
C) Türk-İslam bilginleri yaptıkları çalışmalarla medeniyete katkı sağlamışlardır.
D) Haçlılarla mücadele etmişlerdir.
E) Mezheplerin ortaya çıkmasını sağlamışlardır.

2. Aşağıdakilerden hangisi Türklerin İslam dinini kabul etmelerinin nedenlerinden biri değildir?

- A) İslamiyetteki cihat anlayışının Türklerin yayılma arzusuna benzemesi
B) İslamiyetin konargöçer yaşama uygun olması
C) Aile hayatı, sosyal kurallar ve ahlaki değerlerin benzerliği
D) Türklerin tek tanrı inancını önceden bilmeleri
E) İslamiyetin Türkleri ekonomik açıdan rahatlatması

3. Abbasilerle Çin arasında gerçekleşen Talas Savaşı'nda bir Türk boyu Abbasilerle ittifak yaparak Çin'e karşı savaşmıştır. Böylece Orta Asya'nın Çin hâkimiyetine girmesi engellenmiştir. Bu olay Türklerin İslamiyetle tanışmasını sağlamıştır.

Bu paragrafta sözü edilen Türk boyu aşağıdakilerden hangisidir?

- A) Hazarlar B) Türgeşler C) Karluklar
D) Kırgızlar E) Kök Türkler

4. Türk – İslam devletlerinde merkezinde cami bulunan sosyal yapılar topluluğuna ---- denir.

Yukarıdaki boşluğa aşağıdakilerden hangisi getirilmelidir?

- A) Bimarhane B) Külliye
C) Bedesten D) İmaret
E) Kapan

5. Sultan Melikşah ölmeden önce ülkeyi çocukları arasında paylaşmıştır.

Bu durum, aşağıdakilerden hangisini kanıtlar?

- A) Merkezi otoritenin güçlü tutulduğunu
B) Ülkenin hanedan üyelerinin malı olduğunu
C) Gaza ve cihat düşüncesinin canlandırıldığını
D) Atabeylerin bağımsızlıklarını ilan ettiğini
E) Merkezîyetçi yapının korunduğunu

6. Büyük Selçuklu Devleti'nin yıkılmasında aşağıdakilerden hangisinin etkili olduğu söylenemez?

- A) Türkmenlerin küstürülmesi
B) Atabeylerin bağımsızlıklarını ilan etmesi
C) Şehzadeler arasında taht kavgalarının çıkması
D) Bizans'ın siyasi ve askerî gücünün kırılması
E) Batınilerin zararlı faaliyetleri

7. Aşağıdaki savaşıardan hangisi Türklerin Anadolu akınlarını hızlandırarak yerleşme amaçlı akınları başlatmış ve Türkiye tarihinin başlamasını sağlamıştır?

A) Pasinler B) Dandanakan C) Malazgirt
D) Ayn Calut E) Miryokefalon

8. Karahanlılar, Türkistan topraklarında kurulduğu için devletin kurucuları da halkı da Türklerden oluşmuştur.

Bu durum, aşağıdakilerden hangisini zorunlu kılmıştır?

A) Burslu eğitim anlayışını
B) Medrese yapısının geliştirilmesini
C) Türkçenin resmî dil olmasını
D) Din ve devlet ilişkilerinin geliştirilmesini
E) Teokratik yönetim anlayışını

9. Gazneli Sultan Mahmut, 1000 yılı ile 1027 yılları arasında Hindistan'a 17 sefer düzenlemiştir. Bu seferlerde elde ettiği ganimetlerle Hindistan'da halkın ihtiyacı için cami, medrese, han, hamam, kütüphane yaptırmıştır.

Buna göre;

- I. Gazneli Mahmut, İslamiyet'in Hindistan'da yayılmasına uğraşmıştır.
II. Gaznelilerde sosyal devlet anlayışı görülmüştür.
III. Gazneliler askerî alanda güçlü bir devlettir.

yargılarından hangilerine ulaşılabilir?

A) Yalnız I B) Yalnız II C) Yalnız III
D) II ve III E) I, II ve III

10. Karahanlılar Türk gelenekleri ile İslam esaslarını sentezleyen bir devlettir.

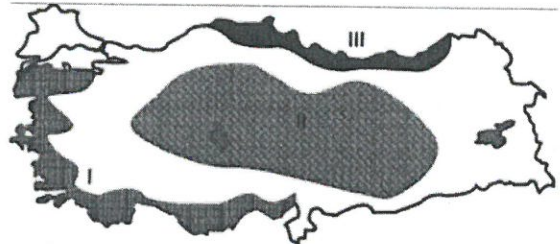
Aşağıdakilerden hangisi Karahanlılarda İslam etkisine örnek gösterilebilir?

A) Medreselerde şeri hukukun öğretilmesi
B) Hakaniye Türkçesinin kullanılması
C) Kurultay ve törenin yönetimde etkili olması
D) Kut anlayışının devam etmesi
E) Ülkenin hanedanın ortak malı olması

11. Aşağıdaki bölge türlerinden hangisinin sınırında zamanla değişme olması beklenmez?

A) Salgın hastalık bölgesi B) İklim bölgesi
C) Askeri bölge D) Maden bölgesi
E) Turizm bölgesi

12. Aşağıdaki haritada gösterilen bölge sınırları, bitki örtüsüne göre oluşturulmuştur.

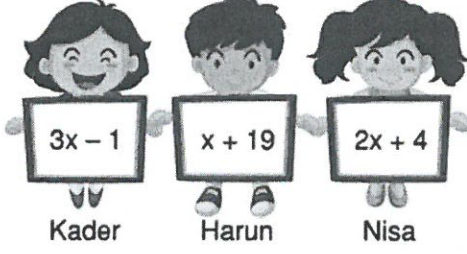


Buna göre, numaralanmış bölgeler hangi bitki bölgesi içerisinde yer alır?

	I	II	III
A) Step		Maki	Orman
B) Orman		Step	Maki
C) Maki		Step	Orman
D) Step		Orman	Maki
E) Orman		Maki	Step

13. İklim, bitki örtüsü, yer şekilleri, toprak, yükseklik, engebe gibi ölçütler alınarak gruplanan bölge aşağıdakilerden hangisidir?
A) Ekonomik Bölge B) Beşeri Bölge
C) Doğal Bölge D) Siyasi Bölge
E) Jeolojik Bölge
14. Aşağıdaki bölge türlerinden hangisinin sınırları daha kısa sürede değişiklik gösterir?
A) Çöl bölgesi
B) Turizm bölgesi
C) Orman bölgesi
D) Dağlık bölge
E) Akdeniz iklim bölgesi
15. Ekvatorial iklim bölgesi ile aşağıdaki bölgelerden hangisinin sınırları aynıdır?
A) Yağmur Ormanları Bölgesi
B) And Dağları Bölgesi
C) Termal Sular Bölgesi
D) Yoğun Nüfuslu Bölgeler
E) Kurak Bölgeler
16. Doğal çevre unsurlarından biri olan ormanlar, insanlar tarafından çeşitli amaçlar için kullanılır.
Aşağıdaki endüstri kuruluşlarından hangisi ormandan ham madde almaz?
A) Kereste B) Mobilya C) Gemi yapımı
D) Kâğıt E) Seramik
17. Cep telefonlarının yaygınlaşması, televizyon ve kablosuz İnternet bağlantısının kullanılması aşağıdaki kirlilik türlerinden hangisinin yaygınlaşmasına neden olmuştur?
A) Toprak kirliliği B) Gürültü kirliliği
C) Katı atık kirliliği D) Su kirliliği
E) Elektromanyetik kirlilik
18. Nüfusun artması ve sanayileşme faaliyetleri çevresel sorunları da artırmıştır.
Aşağıdakilerden hangisi çevre sorunları arasında gösterilemez?
A) Hava kirliliği
B) Küresel ısınma
C) Kentlerdeki parkların artırılması
D) Toprak kirliliği
E) Asit yağmurları
19. Küresel ısınmanın sonucu son on yılda, bir bölgede belirgin bir şekilde yağış azlığı ve kuraklık ortaya çıkmıştır.
Buna göre bu bölgede aşağıdaki ekonomik faaliyetlerin hangisinin bu durumdan en az etkilendiği söylenebilir?
A) Maden üretimi
B) Mera hayvancılığı
C) Hidroelektrik enerji üretimi
D) Orman ürünleri
E) Tarımsal üretim
20. – İnsanların denizleri doldurarak kıyı bölgelerini yerleşime açmaları
– Dağlık engebeleri alanlarda tünel ve viyadükler yapmaları
– Okyanusları ve denizleri kanallarla birbirine bağlamaları
Yukarıda verilen beşeri ve ekonomik faaliyetler aşağıdakilerden hangisine örnektir?
A) Doğanın insan üzerindeki etkisine
B) Gelişmiş ülkelerde görülmelerine
C) İklim şartlarının uygun olduğu yerde yapılmalarına
D) Okyanusa kıyısı olan ülkelerde görülmelerine
E) İnsanların doğa üzerindeki etkisine

1. x pozitif tam sayı olmak üzere Kader, Harun ve Nisa isimli üç arkadaşın yaşları aşağıdaki gibidir.



Bu üç kişiden yaşı en küçük olan Nisa ve yaşı en büyük olan Harun olduğuna göre, bu üç kişinin yaşlarının toplamı en çok kaç olabilir?

- A) 74 B) 76 C) 80 D) 82 E) 84

$$2x+4 < 3x-1 < x+19$$

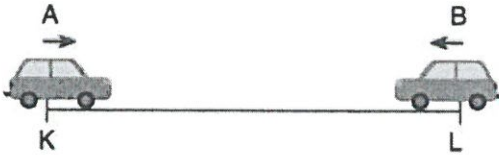
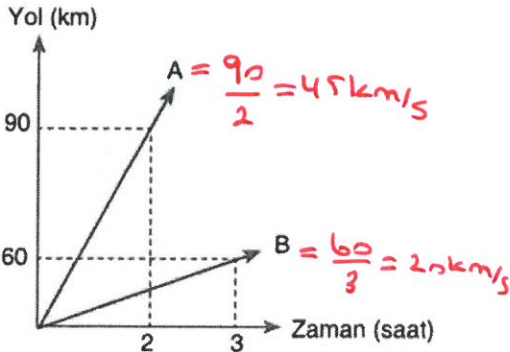
I.

$$\begin{aligned} \text{I) } x &< 5 \\ \text{II) } 2x &< 20 \\ x &< 10 \end{aligned} \quad \left. \vphantom{\begin{aligned} \text{I) } x &< 5 \\ \text{II) } 2x &< 20 \\ x &< 10 \end{aligned}} \right\} 5 < x < 10$$

↓
max = 9

$$\text{Toplamları} = 6x + 22 = 54 + 22 = 76$$

- 2.



Yukarıdaki şekilde A ve B araçlarının yol-zaman grafikleri verilmiştir.

K ve L şehirlerinde bulunan A ve B araçları aynı anda birbirlerine doğru harekete başladıktan 5 saat sonra karşılaştıklarına göre, K ve L şehirleri arasındaki uzaklık kaç km dir?

- A) 335 B) 325 C) 315 D) 305 E) 295

$$|KL| = (45+20) \cdot 5 = 65 \cdot 5 = 325$$

- 3.



A ve B noktaları arasında bir kurs merkezi bulunmaktadır.

- Meryem, A noktasından 8 km/sa hızla yürümeye başladıktan 45 dakika sonra kurs merkezine varmaktadır.
- İlayda, kurs merkezinden 12 km/sa hızla yürümeye başladıktan 30 dakika sonra B noktasına varmaktadır.

Yusuf, A noktasından B noktasına 40 dakikada vardığına göre, Yusuf'un A ile B arasındaki hızı kaç km/sa tır?

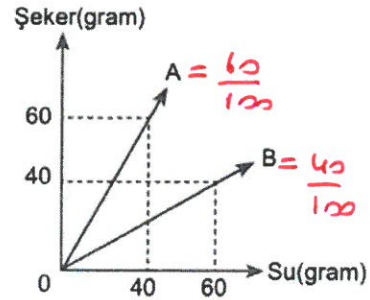
- A) 10 B) 12 C) 14 D) 16 E) 18

$$\text{Meryem} = 8 \cdot \frac{45}{60} = 8 \cdot \frac{3}{4} = 6$$

$$\text{İlayda} = 12 \cdot \frac{30}{60} = 6$$

$$|AB| = 6 + 6 = 12 = \text{Yusuf} \cdot \frac{40}{60} \quad \text{Yusuf} = 18$$

- 4.



A ve B kaplarında bulunan şekerli su miktarları yukarıdaki grafikteki gibidir.

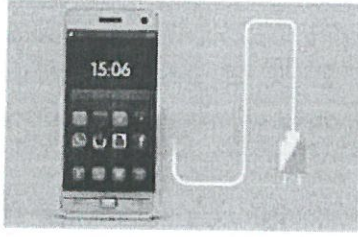
Buna göre, A kabındaki karışımdan 40 gram, B kabındaki karışımdan 60 gram alınarak oluşturulan yeni karışımın şeker oranı % kaç olur?

- A) 56 B) 52 C) 50 D) 48 E) 42

$$40 \cdot \frac{60}{100} + 60 \cdot \frac{40}{100} = 100 \cdot ?$$

9.48

5.



Şekildeki akıllı telefonun batarya durumu ile ilgili olarak aşağıdakiler bilinmektedir.

- Telefonun bataryası $\frac{3}{8}$ oranında doludur.
- Telefonda, herhangi bir uygulama açılırsa, uygulamanın açık olduğu her 60 dakikada bir batarya $\frac{1}{16}$ oranında boşalmaktadır.
- Telefon şarja takıldığında ise her 20 dakikada bir batarya $\frac{1}{8}$ oranında dolmaktadır. (3/8 dolar 60dk)

Buna göre, telefonun bataryası $\frac{3}{8}$ oranında dolu iken müzik dinlemek isteyen bir kişi hem telefonu şarja takıp hem de müzik uygulamasını açarsa, batarya kaç dakika sonra tamamen dolar?

- A) 60 B) 80 C) 100 D) 120 E) 140

$$\frac{3}{8} + t \cdot \left(\frac{3}{8} - \frac{1}{16} \right) = \frac{8}{8}$$

$$t \cdot \frac{5}{16} = \frac{5}{8} \quad t = 25 \text{ min.}$$

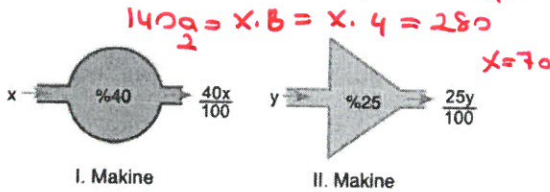
6. Bir depoyu doldurmak için kullanılacak olan A, B ve C kovaları ile ilgili olarak aşağıdakiler bilinmektedir.

- C kovalarının hacmi, B kovalarının hacminden 6 litre fazladır. $C = B + 6$
- A kovalarının hacmi, B ve C kovalarının hacimleri toplamı kadardır. $A = B + C$
- A kovaları ile 20 seferde doldurulabilen bu depo, C kovaları ile 28 seferde doldurulabilmektedir.

Buna göre, aynı depo B kovaları ile kaç seferde doldurulabilir?

- A) 48 B) 56 C) 60 D) 65 E) 70

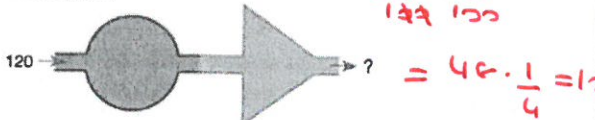
$A = 7a$
 $C = 5a$
 $B = 2a = 4$
 $a = 2$



Yukarıda iki farklı sayı makinesi verilmiştir.

I. makine içine atılan sayıyı %40 ına, II. makine ise içine atılan sayıyı %25 ine götürmektedir.

Buna göre,



Şekildeki gibi iki makine birleştirildiğinde, I. makineye atılan 120 sayısı II. makineden kaç olarak çıkar?

- A) 36 B) 30 C) 24 D) 18 E) 12

8

Aşağıdaki broşürde bir mağazada satılan ürünlerin satış fiyatları ve satış fiyatları üzerinden yapılan indirim oranları görülmektedir. Kağıdın bir kısmı yırtıldığı için firmanın indirim oranı görünmemektedir.

BS MAĞAZALARI		
	Satış fiyatı	İndirim
Buzdolabı:	2400 TL	%20
Televizyon:	1800 TL	%15
Fırın:	600 TL	

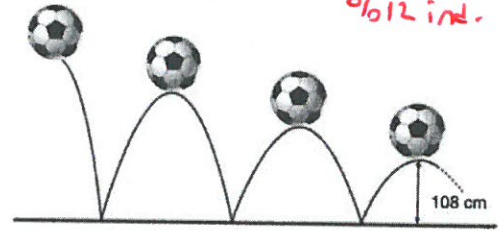
Bu mağazadan alışveriş yapan Akın, bu ürünlerin her birinden birer tane alıp 3978 TL ödeme yapmıştır.

Buna göre, fırının satış fiyatı üzerinden yapılan indirim % kaçtır?

- A) 8 B) 10 C) 12 D) 15 E) 16

$$2400 \cdot 0.80 + 1800 \cdot 0.15 + 600 \cdot x = 3978$$

$x = 0.12$ %12 ind.



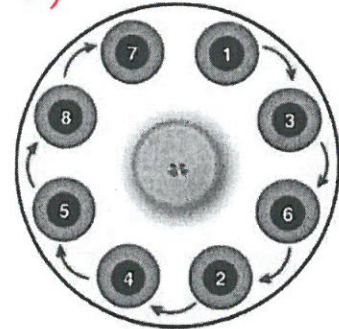
Yukarıdaki şekildeki gibi bir top belirli bir yükseklikten yere atılıyor. Top yere her çarptığında düştüğü yüksekliğin %60'ı kadar dikey olarak yükselbiliyor.

Bu top, 3. defa yere çarptıktan sonra 108 cm yükseldiğine göre, topun bırakıldığı ilk yükseklik kaç cm dir?

- A) 480 B) 500 C) 520 D) 540 E) 550

$$h \cdot \left(\frac{60}{100} \right)^3 = 108 \quad h = 500$$

10.



Yukarıda bir restoranın havuz başında sıraladığı 8 adet masanın her birine ait masa numaraları verilmiştir.

1 numaralı masa hariç her masa kendinden önceki masanın ödediği hesaptan, kendi masa numarasının 10 katı kadar (TL cinsinden) daha fazla hesap ödemiştir.

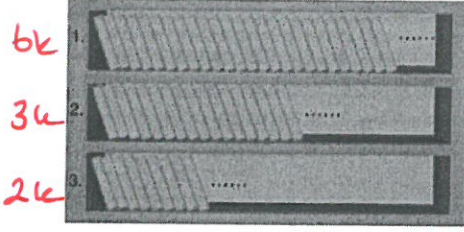
Örneğin, 2 numaralı masa 180 TL ödeme yaptıysa 6 numaralı masa 160 TL ve 4 numaralı masa 220 TL ödeme yapmıştır.

Tüm masalar toplam 1690 TL ödeme yaptığına göre, 5 numaralı masa kaç TL ödeme yapmıştır?

- A) 170 B) 210 C) 260 D) 340 E) 410

$$8x + 120 = 1690 \quad 8x = 1470 \quad x = 183.75$$

11. Aşağıda 3 raftan oluşan bir kitaplık verilmiştir. Bu kitaplıkta her rafta bulunan kitap sayısı o rafın numarası ile ters orantılıdır.



Birinci ve üçüncü rafta bulunan toplam kitap sayısı 96 olduğuna göre, ikinci rafta bulunan kitap sayısı kaçtır?

- A) 36 B) 39 C) 42 D) 45 E) 48

$$8k = 96$$

$$k = 12$$

$$3k = 36$$

12. Aşağıda üç farklı şirketin hizmet verdiği sektörler ve kuruluş yılları verilmiştir.

A şirketi	B şirketi	C şirketi
Sektör: Giyim	Sektör: Gıda	Sektör: Turizm
Kuruluş yılı: 1986	Kuruluş yılı: M	Kuruluş yılı: N

- A şirketinin kuruluşunun 30. yılını kutladığı yılda B şirketi kuruluşunun 17. yılını kutlamıştır. $1986 + 30 = 2016 - 17 = 1999$
- B şirketi kuruluşunun 5. yılını kutladığında C şirketinin kurulmasına 3 yıl vardır. $1999 + 5 = 2004 + 3 = 2007$

Buna göre, C şirketi kuruluşunun 20. yılını kutladığında A şirketi kuruluşunun kaçınıcı yılını kutlayacaktır?

- A) 40 B) 41 C) 42 D) 43 E) 44

$$2007 - 1986 = 41$$

13. Ömür Bakkal, tanesini 3 TL'den sattığı gofretlerin 5 tanesini 9 TL'den satın almıştır.

- Çağlar Bakkal ise tanesini 2 TL'den aldığı gofretlerin 3 tanesini 10 TL'den satmıştır.
- Her iki bakkal eşit sayıda gofret alıp satmıştır.

Buna göre, bu satışlar sonucunda Ömür Bakkal'ın kârı, Çağlar Bakkal'ın kârından % kaç daha azdır?

- A) 5 B) 10 C) 15 D) 20 E) 25

14. Bir grup çocuğa dağıtılan n tane şeker ile ilgili olarak aşağıdakiler bilinmektedir.

- Her çocuğa 7 şer şeker dağıtılsaydı son çocuğa 9 şeker verilmiş olacaktı.
- Her çocuğa 8 er şeker dağıtılsaydı son çocuğa 3 şeker verilmiş olacaktı.

Buna göre, n kaçtır?

- A) 47 B) 48 C) 49 D) 50 E) 51

$$n = 7x + 9 = 8x + 3$$

$$6 = x$$

$$n = 42 + 9 = 51$$

15. Bir babanın yaşı, iki çocuğunun yaşları toplamından 33 büyüktür.

3 yıl sonra babamın yaşı, çocuklarının yaşları toplamının iki katı olacağına göre, baba bugün kaç yaşındadır?

- A) 55 B) 56 C) 57 D) 58 E) 59

$$B = T + 33$$

$$B + 3 = 2(T + 6)$$

$$T + 36 = 2T + 12$$

$$T = 24$$

$$B = 24 + 33 = 57$$

16. Yaş ortalaması 18 olan 13 kadın ile yaş ortalaması 20 olan 7 erkeğin katıldığı bir toplantıda bulunan 20 kişinin yaş ortalaması kaçtır?

- A) 18,3 B) 18,4 C) 18,5 D) 18,6 E) 18,7

$$Kadın = 18 \cdot 13 = 234$$

$$Erkek = 20 \cdot 7 = 140$$

$$\frac{234 + 140}{20} = 18,7$$

17. A kabında ağırlıkça %40 tuz içeren 4 kilogram, B kabında ise ağırlıkça %20 tuz içeren 2 kilogram tuzlu su bulunmaktadır. A kabındaki tuzlu suyun yarısı B kabına alınarak karıştırılmış, sonra da B kabında oluşan karışımın yarısı A kabına alınarak karıştırılmıştır.

Buna göre, A kabında son olarak elde edilen tuzlu su karışımının ağırlıkça yüzde kaç tuzdur?

- A) 35 B) 36 C) 37 D) 38 E) 39

$$A \rightarrow \%40 \cdot 4 \text{ } \left. \begin{array}{l} \text{yarısı} \\ \text{B} \rightarrow \%20 \cdot 2 \end{array} \right\} \text{ } \left. \begin{array}{l} A \rightarrow \%40 \cdot 2 \\ B \rightarrow \%30 \cdot 4 \end{array} \right\} \text{ } \left. \begin{array}{l} \%25 \cdot 4 \\ \%30 \cdot 2 \end{array} \right\} \text{ } \left. \begin{array}{l} \text{Toplam} \\ = 96 \end{array} \right\}$$

18. Bir kitabı;

- Muharrem tek başına 3 ayda, 49
 - Mehmet tek başına 4 ayda, 36
 - Muhlis tek başına 6 ayda, 24
- Toplam = 96

Üçü birlikte 1 ay beraber yazdıktan sonra, Muharrem ile Mehmet tatile çıkmış ve kalan işi Muhlis çalışma hızını değiştirerek 15 günde bitirmiştir.

Buna göre, kalan işin 15 günde bitebilmesi için Muhlis hızını kaç kat arttırmalıdır?

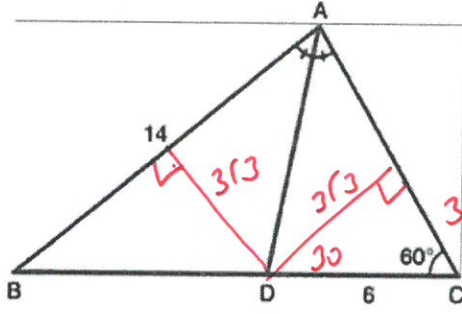
(Not: 1 ay 30 gün olarak alınacaktır.)

- A) 1 B) 2 C) 3 D) 4 E) 5

$$96 \cdot 1 + (\text{Muhlis}) \cdot \frac{1}{2} = 124$$

$$\text{Muhlis} = 64$$

19.



ABC üçgeninde, $[AD]$ açıortay,

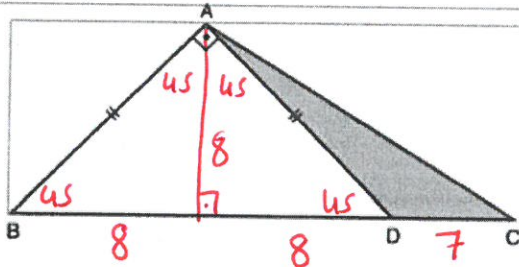
$m(\widehat{BCA}) = 60^\circ$, $|DC| = 6$ cm, $|AB| = 14$ cm

Buna göre, $A(\widehat{ABD})$ kaç cm^2 dir?

- A) $14\sqrt{3}$ B) 21 C) $21\sqrt{3}$ D) $24\sqrt{3}$ E) 42

$$A(\widehat{ABD}) = \frac{14 \cdot 3\sqrt{3}}{2} = 21\sqrt{3}$$

20.



ABC üçgen, $[AB] \perp [AD]$, $|AB| = |AD|$

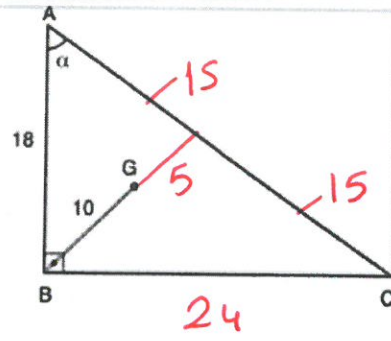
$|BD| = 16$ cm, $|DC| = 7$ cm

Buna göre, $A(\widehat{ADC})$ kaç cm^2 dir?

- A) 21 B) 24 C) 28 D) 32 E) 35

$$\frac{7 \cdot 8}{2} = 28$$

21.



G noktası
ABC dik üçge-
ninin ağırlık
merkezi

$[AB] \perp [BC]$

$|AB| = 18$ cm

$|BG| = 10$ cm

$m(\widehat{BAC}) = \alpha$

Buna göre, $\sin \alpha + \cos \alpha$ toplamı kaçtır?

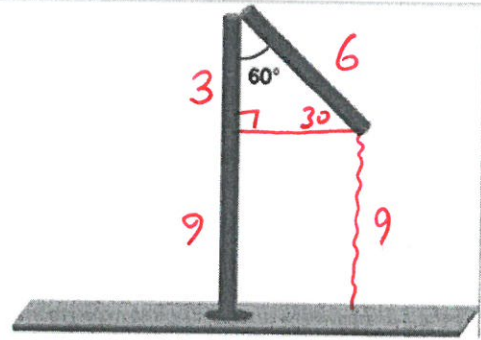
- A) 1 B) $\frac{7}{5}$ C) $\frac{9}{5}$ D) 2 E) $\frac{5}{2}$

$$\sin \alpha = \frac{24}{30}$$

$$\cos \alpha = \frac{18}{30}$$

$$\frac{24}{30} + \frac{18}{30} = \frac{42}{30} = \frac{7}{5}$$

22.

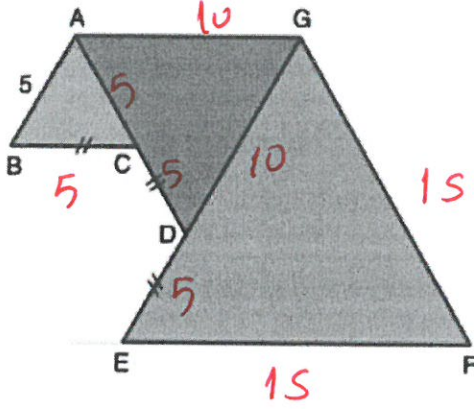


Uzunluğu 18 m olan direğin ucundan üçte biri kırılmış ve şekildeki gibi kendisiyle 60° açı yapacak biçimde sarmaktadır.

Buna göre, direğin ucunun yerden yüksekliği kaç m dir?

- A) 3 B) $3\sqrt{3}$ C) 6 D) 9 E) $6\sqrt{3}$

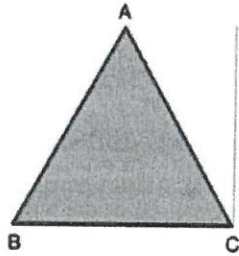
23.



ABC, ADG ve EFG eşkenar üçgen
 $|AB| = 5$ cm, $|BC| = |CD| = |DE|$
 Buna göre, $|EF|$ kaç cm dir?

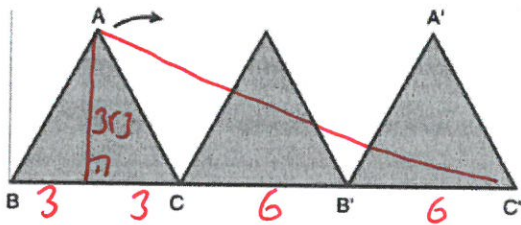
- A) $5\sqrt{3}$ B) 10 C) 15
 D) $10\sqrt{3}$ E) $15\sqrt{3}$

24.



Marangoz Ali, bir ahşap dolap süslemesi için ölçüm yapacaktır.

Bir kenar uzunluğu 6 cm olan ABC eşkenar üçgenini ok yönünde iki kez sıradaki kenar üzerine döndürüyor.



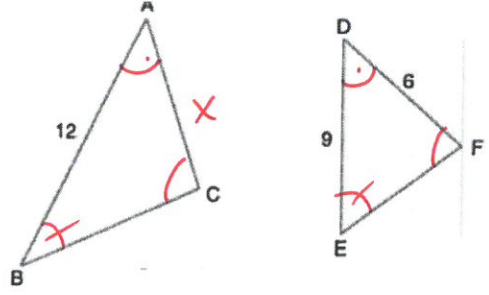
Buna göre, $|AC'|$ kaç cm dir?

- A) 12 B) $3\sqrt{19}$ C) $6\sqrt{7}$
 D) 18 E) 20

$$\begin{aligned} AC'^2 &= (3\sqrt{3})^2 + 15^2 \\ &= 27 + 225 \\ &= 252 \end{aligned}$$

$$15 = 6\sqrt{7}$$

25.



$\widehat{ABC} \sim \widehat{DEF}$, $|AB| = 12$ cm, $|DE| = 9$ cm, $|DF| = 6$ cm

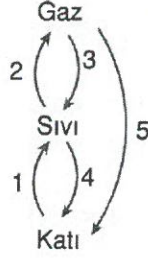
Buna göre, $|AC|$ kaç cm'dir?

- A) 8 B) 9 C) 10 D) 12 E) 15

$$\frac{x}{6} = \frac{12}{9} \quad x = 8$$

1. Katı, sıvı, gaz arasında hal değişim grafiği şekilde gibidir.

Buna göre, hangi durumda dışarıdan ısı alınır?



- A) 1 ve 2 B) 3 ve 4 C) 1 ve 5
D) 1, 2 ve 5 E) 3, 4 ve 5

2. X, Y, Z maddelerinin erime ve kaynama sıcaklıkları tablodaki gibidir.

Madde	E.N (°C)	K.N (°C)
X	-20	+80
Y	+10	+120
Z	-150	-40

Buna göre, sıcaklığı +20 °C olan bir ortamda maddelerin fiziksel hali nedir?

X	Y	Z
A) Sıvı	Katı	Gaz
B) Sıvı	Sıvı	Gaz
C) Gaz	Sıvı	Gaz
D) Katı	Sıvı	Gaz
E) Katı	Gaz	Gaz

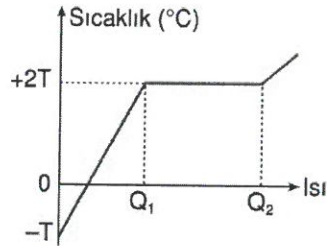
3. Bir katının sıcaklık - ısı grafiği şekilde gibidir.

Buna göre,

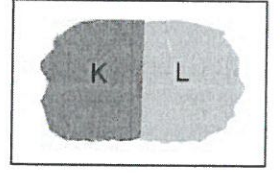
- I. Katının erime sıcaklığı +2T dir.
II. Katının ısı sığası $\frac{Q_1}{3T}$ dir.
III. Katının erimek için aldığı ısı Q_2 kadardır.

yargılarından hangileri doğrudur?

- A) Yalnız I B) I ve II C) I ve III
D) II ve III E) I, II ve III



4. "Sıcaklıkları farklı iki madde temas edince ısı alışverişi olur. Isı alışverişinde alınan ısı verilen ısıya eşittir. Isı alışverişi maddelerin sıcaklığı eşitleninceye kadar devam eder." Sıcak K maddesi ile soğuk L maddesi temas ettiriliyor.



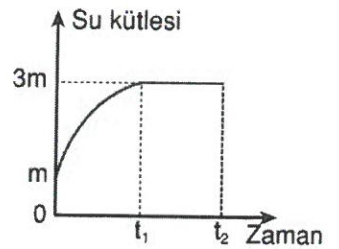
Hal değişimi olmadığına göre,

- I. K den L ye ısı aktarımı olur.
II. K nin iç enerjisi azalır.
III. L nin sıcaklığı artar.

yargılarından hangileri doğrudur?

- A) Yalnız I B) I ve II C) II ve III
D) I ve III E) I, II ve III

5. Deniz düzeyinde, ısıca yalıtılmış kaptaki suyun içine buz atılıncaya suyun kütle - zaman grafiği şekilde oluyor.



Buna göre,

- I. Başlangıçta buzun kütle suyunkinden büyüktür.
II. t_1 anında ısı denge sağlanmıştır.
III. Buzun ilk kütle 2m kadardır.

yargılarından hangileri kesinlikle doğrudur?

- A) Yalnız I B) Yalnız II C) Yalnız III
D) I ve II E) I ve III

6. Isı enerjisi, iletim, taşıma, ışımaya yollarıyla üç farklı şekilde bir yerden diğer yere taşınır.

Buna göre, bu yollardan hangilerinde maddeye ihtiyaç vardır?

- A) Yalnız iletim
B) Yalnız ışımaya
C) İletim ve taşıma
D) İletim ve ışımaya
E) Taşıma ve ısıma

7. Metal kaptaki su ocağın üzerine konuluyor.



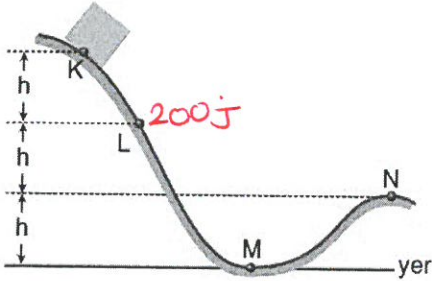
Buna göre,

- I. Ocağın ısısı suya iletim yoluyla geçer.
II. Su içerisinde ısı dolaşım yoluyla yayılır.
III. Ocaktan yan taraflara ısı radyasyon yoluyla yayılır.

yargılarından hangileri doğrudur?

- A) I, II ve III
B) I ve II
C) II ve III
D) Yalnız II
E) I ve III

8. Düşey kesiti şeklideki gibi olan sürtünmesiz yolda, K den bırakılan bir cismin, L den geçerken kinetik enerjisi 200 J dir.



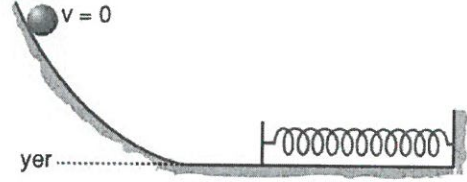
Buna göre, cismin,

- I. M deki mekanik enerjisi 600 J dir.
II. N deki yere göre potansiyel enerjisi 200 J dir.
III. L deki mekanik enerjisi 800 J dir.

yargılarından hangileri doğrudur?

- A) Yalnız I
B) I ve II
C) II ve III
D) I ve III
E) I, II ve III

9. Düşey kesiti şeklideki gibi olan sürtünmesiz yolda serbest bırakılan cisim yaya çarpıp, bir süre sonra duruyor.



Buna göre,

- I. Yaydaki enerji, cismin bırakıldığı yerdeki potansiyel enerjisine eşittir.
II. Cismin yaya çarptığı andaki enerjisi onun mekanik enerjisi kadardır.
III. Cismin aşağı inerken mekanik enerjisi azalır.

yargılarından hangileri doğrudur?

- A) Yalnız I
B) I ve II
C) II ve III
D) I ve III
E) I, II ve III

10. Aşağıda verilenlerden hangisi moleküler katı değildir?

- A) S₈
B) SiO₂
C) C₁₀H₈
D) I₂
E) P₄

11. I. Kristal katı sınıfına girmez.
II. Erime noktalarından bahsedilemez.
III. Camı geçiş sıcaklıkları vardır.
IV. Sert olmaları dışında özellikleri sıvılara benzer.
V. Cam, plastik örnek olarak verilebilir.

Amorf katılara ait yukarıdaki genellemelerden kaç tanesi doğrudur?

- A) 1
B) 2
C) 3
D) 4
E) 5

12. 20°C'de suyun viskozitesi 1.10^{-3} Pa.s iken gliserinin viskozitesi 1,4 Pa.s'dir.

Gliserinin viskozitesinin sudan büyük olması;

- I. Molekülleri arasında daha fazla sayıda hidrojen bağı oluşturabilmesi
- II. Atomları arasında kovalent bağ oluşturması
- III. Kaynama noktasının yüksek olması

yukarıda verilen ifadelerden hangileri ile en net şekilde açıklanabilir?

- A) Yalnız I B) Yalnız II C) Yalnız III
D) I ve II E) I ve III

13. Su ve asetik asit sıvılarından, asetik asitin molekülleri arasındaki çekim kuvvetleri daha büyüktür.

Buna göre sıvılara ilişkin,

- I. Aynı sıcaklıkta suyun buhar basıncı daha büyüktür. +
- II. Aynı ortamda asetik asidin kaynama noktası daha yüksektir. +
- III. Aynı ortamda kaynarlarken buhar basınçları eşittir. +

yargılardan hangileri doğrudur?

- A) Yalnız I B) I ve II C) I ve III
D) II ve III E) I, II ve III

14. Bir kaptaki saf bir sıvının buhar basıncının artması için;

- I. Sıcaklık +
- II. Dış basınç -
- III. Sıvının yüzeyi -

niceliklerinden hangilerinin tek başına artırılması uygun olur?

- A) Yalnız I B) Yalnız II C) I ve II
D) II ve III E) I, II ve III

15. Plazma hali için aşağıda verilen bilgilerden hangisi yanlıştır?

- A) Elektrik akımını iletmez. +
- B) Anyon, kation, nötr atom ve moleküllerden meydana gelir. +
- C) Belirli şekilleri ve hacimleri yoktur. +
- D) Manyetik alandan etkilenir. +
- E) Elektriksel olarak nötrdür. +

16. Bir sıvı için verilen,

I. Kütle

II. Cins +

III. Ortamın basıncı +

IV. Coğrafi yüksekliği +

özelliklerinden hangileri sıvının kaynama sıcaklığını etkileyen faktörlerdendir?

- A) I ve II B) I ve III C) II ve IV
D) I, II ve IV E) II, III ve IV

17. Sert sular için;

- I. İçimi, lezzeti hoş değildir. +
- II. Su borularında tıkanıklığa neden olabilirler. +
- III. Yumuşak sulara göre daha az Ca^{2+} , Mg^{2+} iyonu içerirler. -

yukarıda verilenlerden hangileri doğrudur?

- A) Yalnız I B) Yalnız III C) I ve II
D) II ve III E) I, II ve III

18. Amip ve öglena ile ilgili olarak verilen;

- I. kontraktil kofullarının olması, ✓
- II. hücre zarı bulunması,
- III. protein sentezinin ribozomda yapılması

özelliklerinden hangileri bu canlıların tatlı suda yaşadığına kanıt olarak gösterilebilir?

- A) Yalnız I B) Yalnız II C) I ve II
D) I ve III E) II ve III

19. Mantarlar sahip oldukları;

- I. aktif hareket edememe,
- II. kitin bulundurma,
- III. glikojen depolama,
- IV. hücre duvarı bulundurma

özelliklerinden hangileri ile bitkilere, hangileri ile hayvanlara benzer?

- | Bitki | Hayvan |
|-------------------|--------------|
| A) Yalnız IV | I, II ve III |
| B) I ve II | III ve IV |
| C) I ve IV | II ve III |
| D) III ve IV | I ve II |
| E) I, II ve IV | Yalnız III |

20. I. Fotosentez yapma

- II. İletim demeti bulundurma
- III. Hücre çeperi bulundurma ✓
- IV. Çok hücreli olma ✓
- V. Glikozu nişasta şeklinde depolama

Yukarıda verilen özelliklerden hangileri bitkiler ve mantarlar için ortaktır?

- A) III ve IV B) I, II ve III C) II, III ve IV
D) I, III, IV ve V E) II, III, IV ve V

21. Protista âlemindeki canlılarda görülen özelliklerden bazıları aşağıda verilmiştir.

- I. Yalancı ayakları ile hareket eder. *Amip*
- II. Hem ototrof hem de heterotrof beslenir. *Öglena*
- III. Üreme ve yaşamsal olaylardan sorumlu çift çekirdekleri vardır. *Paramecium*

Bu özelliklerin görüldüğü canlılar aşağıdakilerin hangisinde doğru olarak eşleştirilmiştir?

- | I | II | III |
|----------------|------------|------------|
| A) Amip | Öglena | Paramecium |
| B) Amip | Paramecium | Öglena |
| C) Öglena | Amip | Paramecium |
| D) Paramecium | Öglena | Amip |
| E) Paramecium | Amip | Öglena |

22. Tüm memeli türlerinde;

- I. kapalı dolaşım sistemine sahip olma,
- II. embriyonal gelişimde göbek bağı bulundurma, ✓
- III. yavrularını sütle besleme,
- IV. akciğer solunumu yapma

özelliklerinden hangileri ortak olarak bulunmayabilir?

- A) Yalnız II
- B) I ve II
- C) I ve IV
- D) II ve III
- E) II, III ve IV

23. Memeliler,

- I. Olgunlaşmış alyuvarları çekirdeksizdir.
- II. Akciğerleri alveollüdür. ✓
- III. Vücut ısıları sabittir.
- IV. Kalpleri dört odacıklıdır.

özelliklerinden hangileri ile kuşlardan ayrılır?

- A) I ve II
- B) III ve IV
- C) I, II ve III
- D) I, II ve IV
- E) II, III ve IV

24. Mantarlarda aşağıda verilen özelliklerden hangisi görülmez?

- A) Kemosentez yapma
- B) Eşeysiz üreme
- C) Saprofit beslenme
- D) Yağ sentezleme
- E) Mayoz bölünme

25. Aşağıda verilenlerden hangisi eklembacaklılar grubunda yer almaz?

- A) Kabuklular
- B) Örümcekler
- C) Derisidikenliler
- D) Çok ayaklılar
- E) Böcekler