

1. Batı, düşünceyle; Türkiye şiirle dönüşür. (I) Marksizmi Marks'tan değil de Nazım'ın duygu dolu dizelerinden öğrenen, kavrayan ve seven bir toplumuz biz. (II) Ama bu duygusal coşkunluk her zaman olumlu puan kazandırmıyor çünkü düşünceyi unutuyoruz ve meseleleri çocuksu bir şekilde ele alıyoruz. (III) Bu yüzden toplumsal olaylar karşısındaki tavrımız, futbol taraftarlığından öteye gidemiyor. (IV) Hatta bizi soğukkanlılığa, itidale, düşünmeye davet eden kimileri "hain"likle, "inançsız"lıkla suçluyoruz. (V) Bunu ne yazık ki gündelik hayatın her aşamasında görebiliyoruz.

A. Biz düşünmeyi değil inanmayı öne çıkarıyoruz.

B. Bizde büyük toplumsal dönüşümlerde şairler, kanaat önderleri hâline geliyor.

**A ve B cümlelerinin getirilmesi gereken yerlerin numaraları aşağıdakilerden hangisinde doğru eşleştirilmiştir?**

A) A – I, B – IV

**B) A – V, B – I**

C) A – III, B – V

D) A – V, B – II

E) A – III, B – IV

2. I. Salonun daracık kapısından içeri giren şişman, kırmızı yüzlü adam, süvariye bir köşede yalnız başına oturmuş, pencereden dışarıyı süzer görünce biraz duraladı. Demin onu kumanda köprüsünde görmüştüm. El sallamıştım ona ama o görmezden gelmişti.
- II. Bugüne kadar keşfedilmiş en büyük galaksi kümesi galaksimizden 150 milyon ışık yılı uzaklıkta olup çapı yaklaşık 250 milyon ışık yılıdır. Kütleli 30 milyon kere milyar güneş külesidir.
- III. Sular karalardan daha yavaş ısınıp daha geç soğudukları için denizler, civarlarında buldukları karaları ısı bakımından etkiler. Sıcak su akıntılarının iklimi etkisi daha fazladır.
- IV. Dar ve uzun burun, kıydan denize düşmüş kocaman bir kuleyi andırıyordu. Suyun güneşle oynaşan sınırsız alanı bir temel çivisi gibi deliyor; beri yanda, toprağın kızgın bir sisle kaplandığı uzaklıkta, başlangıç noktası göze görünmüyordu.
- V. Geçen gün koşa koşa caddeden geçiyordu. Vakit beşe çeyrek vardı. Geç kalmıştı matineye. Koşa koşa o sinemaya girdi. Ardından baktım kaldım. Giremedim. Aksilik ediyor. Konuşmuyor. Hiç sesini çıkarmıyor.

**Yukarıdaki numaralanmış parçaların anlatımıyla ilgili olarak aşağıdakilerden hangisi söylenemez?**

A) I. parçada betimleme yapılmıştır.

B) II. parçada nicel verilerden yararlanılmıştır.

C) III. parçada karşılaştırmaya başvurulmuştur.

D) IV. parçada benzetmeden yararlanılmıştır.

**E) V. parçada açıklayıcı anlatıma yer verilmiştir.**



3. (I) İnsan sağlığı için oldukça faydalı bir bitki olan kedi otunun çay formunun faydaları kısa sürede görülür. (II) Bunun sebebi, bitkinin içerdiği faydalı maddelerin sıcak suya çok çabuk geçmesidir. (III) Bu özelliğinden ötürü çay formu son yıllarda oldukça popüler olmuştur. (IV) Kedi otunun farmakolojisi hakkında 200'den fazla bilimsel çalışma yapılmıştır. (V) Bu çalışmalarda bitki içeriğinde 100'den fazla aktif kimyasal madde bulunduğu belirlenmiştir. (VI) Vücudu rahatlatarak uykuyu desteklemesi sebebiyle yıllardır kullanılan bir bitkidir.

Bu parça iki paragrafa bölünmek istense ikinci paragraf numaralanmış cümlelerin hangisiyle başlar?

- A) II      B) III      C) IV      D) V      E) VI

4. Tek taraflı bir iletiden söz edilemez. Okur da metne kendinden bir şeyler katar, sürekli. Edebiyat metni, okuru yönlendirir çünkü edebiyat metni metin içi dilsel, yapısal bağlantılar açısından nesnellik içerir. Bu yönüyle de okuru yönlendirir, okurun metne nesnel yaklaşmasını sağlar. Ama okur da metne bir şeyler katar iletişim sürecinde. Okur bazen söz gelimi roman kahramanı ile özdeş hâle gelebilir, onlarla acı duyar, isyan eder, neşelenir, hüzünlenir. Şiirde ise böyle modeller yoktur ama okurca doldurulması beklenen boşluklar, boş alanlar vardır. Okur ----.

- I. bu boşlukların ne anlama geldiğine kafa yoracak kadar zamana sahip değildir  
 II. bu boş alanları, birikimlerine, kendi öznel yaklaşımına göre, doldurur  
 III. bu alanlara kendi yaratıcılığın ve düşünce evreninden bir şeyler katar

Bu parçada boş bırakılan yere düşüncenin akışına göre yukarıdakilerden hangileri getirilebilir?

- A) Yalnız I      B) Yalnız II      C) Yalnız III  
 D) I ve II      E) II ve III

5. I. Alzaymır, yaşlılıkta görülen demansın (bunama) en yaygın nedenidir. Altmış beş yaş üzeri insanların yaklaşık yüzde yedisinde görülür. Dünyada otuz milyon civarı Alzheimer tanısı almış kişi mevcuttur, ayrıca ciddi miktarda tanı konamamış ve yardım alamayan vaka olduğu düşünülmektedir.
- II. Tam olarak hangi nedenlerle ve ne şekilde oluştuğu, ayrıca nasıl tedavi edileceği de bilinmeyen alzaymır, gelişmiş ülkelerde ekonomik maliyeti en yüksek sağlık problemine dönüşmüştür. Ortalama insan ömrü uzadıkça doğal olarak daha da artış göstereceği beklenen bu tablo sağlık, finans ve sosyal güvenlikle sorumlu otoriteleri kara kara düşündürmektedir. Günümüzde yaşlı nüfusu yüksek bazı zengin Batılı ülkelerin sosyal güvenlik kuruluşları (kendi ülkelerinde böyle bir sistemin, nitelikli çalışanlar dâhil daha maliyetli olması nedeniyle) hasta bakımı için Tayland gibi Uzak Doğu ülkeleriyle anlaşarak orada hizmet alma yoluna gitmektedir. Bu sürecin gelecekte dünyadaki tüm ülkeler için en önemli halk sağlığı problemi olacağı öngörülebilir.

Bu iki parçayla ilgili olarak aşağıdakilerden hangisi söylenebilir?

- A) Aynı konunun farklı yönleri işlenmektedir.  
 B) İki farklı konu aynı bakış açısıyla ele alınmıştır.  
 C) Aynı düşüncüyü somutlaştıran farklı örneklere yer verilmiştir.  
 D) Aynı kavramın nesnel ve öznel tanımı yapılmıştır.  
 E) Aynı konu farklı anlatım biçimleriyle tanıtılmıştır.



6. *Sinekli Bakkal* romanında aile kurumu içinde bir Doğu-Batı sentezi yaratma çabası öne çıkmaktadır. Roman, Abdülhamit Dönemi'nde, İstanbul'un orta hâlli bir semtini anlatmaktadır. Halide Edip'in peşinde olduğu Doğu-Batı sentezi; geleneksel bir dinsel eğitimden geçmiş Rabia ile on beş yıldır Türkiye'de yaşayan İtalyan Peregrini'ye kurdurttuğu, Müslümanlık değerleriyle Batı'nın rasyonalizmini sentezlemeye çalışan sıra dışı bir ailede somutlanmaktadır. Halide Edip, bu romanı yazdığı yıllarda hem Doğu'yu hem de Batı'yı artık iyi bilmektedir. O yüzden parçalanış ve kopuşu değil, daha çok birleşmeyi, buluşmayı, bütünlüşmeyi öne çıkarmaktadır.

**Bu parçadan çıkarılabilecek en kapsamlı düşünce aşağıdakilerden hangisidir?**

- A) *Sinekli Bakkal* romanı Doğu ve Batı'ya ait birtakım unsurlar içerir.
- B) *Sinekli Bakkal* romanı farklı milletlerin bir arada hoşgörü içinde yaşayabileceğini gösterir.
- C) Halide Edip, Doğu-Batı sentezi düşüncesini *Sinekli Bakkal* romanıyla somutlaştırmıştır.
- D) *Sinekli Bakkal* romanı, savunduğu düşünceyle yazarın hayatından izler taşır.
- E) *Sinekli Bakkal*, savunduğu tez yönüyle Türk edebiyatının en önemli eserlerinden biridir.

7. I. En kötü, en zor günlerin bile hemen sonunda hayal kurmaya başlarız, belki de hayallerimizin hiç gerçekleşmeyeceğini bile bile.
- II. Ne için olduğu önemli değil, yeter ki her insanın bir hayali olsun.
- III. Hayal kurmak insanın doğasında var.
- IV. Ama yine de hayal kurmak çok güzel.
- V. Sağlığımız için, borçlarımızın bitmesi için ya da üniversite kazanmak için...

**Yukarıdaki numaralanmış cümleler anlamlı bir bütün oluşturacak biçimde sıralandığında hangisi baştan dördüncü olur?**

- A) I      B) II      C) III      D) IV       E) V

8. Kulak ver sözüme, dinle vatandaş  
Uyma lâklak edip gülüşenlere  
Seni meşgul eder, işinden eğler  
Karışsın tembel perişanlara

Adım at ileri, geriye bakma  
Bir sağlam iş tut da elden bırakma  
Saçma sapan sözler hep delip takma  
Allah'ın yardımı çalışanlara

**Âşık Veysel'den alınan bu dizelerde aşağıdakilerden hangisi vurgulanmamıştır?**

- A) Sürekli gelişme içinde olma
- B) İşinde sebat etme
- C) Boş sözlerden sakınma
- D) Tembellerden uzak durma
- E) Allah'a tevekkül etme



## 9. Muhabir:

(I) ----

Yazar:

— Bir yazarın kendisine yapabileceği en büyük hak-sızlığın sınırlarını keşfetmemesi ve onları aşmaya çabalamaması olduğuna inandığımdan her kitabımda yeni üsluplar, yeni ifade imkânları aradım.

Muhabir:

(II) ----

Yazar:

— Bugünlerde hikâyelerim üzerinde çalışıyorum. Evvelce yazılmış lakin yayımlanmamış olanları düzenlemek ve yeni hikâyeler yazmakla meşgulüm. Bu ilk hikâyeleri yine roman ya da romanlar izleyecektir.

**Bu diyalogda boş bırakılan yerlere aşağıdakilerden hangisi sırasıyla getirilmelidir?**

- A) (I) Yazmaya yeni başlayanlara bir öneriniz var mı?  
(II) Taslak hâlinde bıraktığınız romanlarınız, öyküleriniz var mı?
- B) (I) Bir seveniniz sizin için şöyle diyor: "Kitaplarının hepsini okudum, hiçbirini bana daha önce de bunu okumuştum hissi uyandırmadı." Siz bunun için ne söylersiniz?  
(II) Yakın zaman için neler planlıyorsunuz, sizi ne tür eserlerle görebiliriz?
- C) (I) Sanatçıların bir süreden sonra kendilerini tekrarlamaya başladıklarına inanıyor musunuz?  
(II) Hikâye ve roman yazma arasında nasıl bir tercih yapıyorsunuz?
- D) (I) Kullandığınız üslup geleneksel sanattan mı besleniyor?  
(II) Farklı edebî türleri aynı anda yazma becerisine sahip misiniz?
- E) (I) Yazarların aynı konuları, aynı üslupla işleme-leri hakkında ne düşünüyorsunuz?  
(II) Hikâyelerinizde işlediğiniz konuları romanlaştırmayı düşünür müsünüz?

10. Üç ayrı derginin oluşum aşamasında bulunmuş, birçok dergiye karınca kararınca katkıda bulunmuş biri olarak yeniden bir dergi tasarlayacak olsam nasıl olmasını isterdim? Söylemek istediği bir şeyleri olan biri, içindeki sözcükleri karalayacak bir zemin, bir yer arar. Anlam ve ilişki kendi doğası içinde şekillenir ve çok doğal ki; söz söyleme derdi olan kişinin ilgi ve kendini ifade edebilme alan ve olanaklarının olduğu yerde şekillenir ve orada belirir. Bu durum, edebiyat söz konusu olduğunda daha çok dergiler aracılığıyla ulaşır hedeflenen yere ya da kişiye. Öyleyse dergilerin bir çiğlık yaprağı, bir borazan olduğunu savlayabilir ve bunun içimizde kilitli kalmış duyarlılığı haykırma platformu olduğunu da rahatlıkla söyleyebiliriz.

**Bu parçada altı çizili sözle anlatılmak istenen aşağıdakilerden hangisidir?**

- A) Çok fazla destek olmak  
 B) Elinden geldiği kadar yardımcı olmak  
C) Sesini duyurmaya çalışmak  
D) Edebiyatın gelişimine önem vermek  
E) Zamanı gelen işlerin yapılmasını sağlamak

11. Üç ayrı derginin oluşum aşamasında bulunmuş, birçok dergiye karınca kararınca katkıda bulunmuş biri olarak yeniden bir dergi tasarlayacak olsam nasıl olmasını isterdim? Söylemek istediği bir şeyleri olan biri, içindeki sözcükleri karalayacak bir zemin, bir yer arar. Anlam ve ilişki kendi doğası içinde şekillenir ve çok doğal ki; söz söyleme derdi olan kişinin ilgi ve kendini ifade edebilme alan ve olanaklarının olduğu yerde şekillenir ve orada belirir. Bu durum, edebiyat söz konusu olduğunda daha çok dergiler aracılığıyla ulaşır hedeflenen yere ya da kişiye. Öyleyse dergilerin bir çiğlık yaprağı, bir borazan olduğunu savlayabilir ve bunun içimizde kilitli kalmış duyarlılığı haykırma platformu olduğunu da rahatlıkla söyleyebiliriz.

**Bu parçaya göre aşağıdakilerden hangisi dergilerin sanata ve edebiyata olan katkılarından değildir?**

- A) Sanatçının kendini ifade etmesine olanak sağlamak  
B) Duygu ve düşüncelerin başkalarına ulaşmasını sağlamak  
C) Gizli duyguların açığa çıkmasını sağlamak  
 D) Sanata yeni boyutlar kazandırmak  
E) Sanatçının sesini duyurmasına zemin hazırlamak



12. • Diziler mi toplumdaki şiddeti artırıyor, toplumda şiddet olduğu için mi diziler bunu gösteriyor?
- Uzmanlar bu konuda birbiriyle tezat fikirlere sahip olsa da araştırmalar, dizilerin toplumdan toplumun da dizilerden etkilendiğini ortaya koyuyor.

**Bu iki cümlede ifade edilenlerin en doğru biçimde birleştirilmiş hâli aşağıdakilerden hangisidir?**

- A) Uzmanların yaptığı araştırmalara göre toplumsal şiddetin kaynağının dizilerdeki şiddet sahneleri olduğu ortaya çıkmıştır.
- B) Toplumun şiddet barındırmasının bir yansıması olan şiddet içeren dizilerin toplumdaki mevcut şiddeti kamçıladığı uzmanlarca kabul edilmese de araştırmalar, bu gerçeği doğrulamaktadır.
- C** Şiddet içerikli dizilerin toplumu şiddete yönlendiren bir kaynak olduğunu da toplumda var olan şiddeti yansıtan bir sonuç olduğu da uzmanlarca savunulmakla birlikte araştırmalar, kaynak-sonuç ilişkisinin karşılıklı olduğunu kanıtıyor.
- D) Uzmanların dizilerle toplumun şiddetin çoğalması konusunda karşılıklı etkileşim içinde olduğunu kanıtlamasıyla birlikte şiddeti önlemenin çok boyutlu bir mücadeleyi gerektirdiği ortaya çıkmış oldu.
- E) Uzmanların zıt fikirlere sahip olduğu şiddetin kaynağı konusunda toplumun aynası olan şiddet içeren dizilerin aynı zaman şiddeti doğurduğu ve beslediği artık sugötürmez bir gerçek olarak kabul görüyor.

13. İlk romanlar, genellikle, otobiyografik özellikler, taşır, her romancı "hayatım roman" diyerek çoğu kez de sanatsal yaratımı ve kurguyu göz ardı ederek yazar ilk romanını. (I) Orhan Pamuk'un 22 yaşında başlayıp 26 yaşında bitirdiği *Cevdet Bey ve Oğulları*'nda yazar, 1905'i ve 1930'ları yazabilmek için bir hayli araştırma yapmış, *Cevdet Bey ve Oğulları* gücünü bu araştırmalardan alıyor da sanılmasın. (II) Ahmet'e söylediği şu sözler, bunu açıkça ortaya koyuyor: "Dedemin resmini yapacaksam dedemin anılarından yola çıkarak değil hayal kurarak, uydurarak yapmalıyım. O zaman daha gerçek olur. Çünkü aptalca ayrıntılar, insanı yanıltır. Bütün nerede? Ben bir bütün kurmak zorundayım, uydurmak zorundayım." (III) Orhan Pamuk ilk romanı da olsa romancı muhayyilesiyle doğduğunu kanıtladığı bu romanında sanatçının hayatının değil bizzat hayatın roman olduğunu, önemli olanın kurmaca gücüyle hayatı bütünsel ve estetik biçimde sunmak olduğunu roman yazma heveslilerine gösteriyor ve bu konuda çok iyi bir örnek olmayı başarıyor.

- Görülüyor ki yazar, romanda başarının kurmaca gücüyle ilgili olduğunu çok iyi kavramış.
- Cevdet Bey ve Oğulları* ise ilk roman olmasına rağmen bu klasik anlayışın dışında kalan bir romandır.
- Onun asıl gücü elde ettiği bir sürü bilgiyi sanatsal bütünlük içinde birleştirmesi ve yeniden üretebilmesinden gelir.

**Bu parçanın anlamlı bir oluşturabilmesi için I, II ve III ile belirtilen yerlere 1, 2 ve 3 numaralı cümleler hangisinde verilen sırayla getirilmelidir?**

	I	II	III
A)	3	2	1
B)	2	1	3
C)	1	2	3
<b>D)</b>	2	3	1
E)	3	1	2



14. ----. Bir yandan gelişen baskı teknikleri, öte yandan yazar, şair ve ressamın birbirleriyle olan yakınlıkları, sanat kitapları yayıncılığında daha önce görülmemiş bir zenginliğin ve kalitenin ortaya çıkmasını sağlamıştır. Bunun yanı sıra bugün özgün baskı dediğimiz taş baskılar, çinko, bakır, çelik gravürler, 20. yüzyıl sanatçıların yalnız yapıtlarını çoğaltmak için başvurdukları bir teknik olmaktan öte, resamlara yeni görsel olanaklar sunuşuyla da 20. yüzyılın hemen hemen tüm önemli ressamlarının başvurdukları bir teknik olmuştur.

**Bu parçada boş bırakılan yere aşağıdakilerden hangisi getirilmelidir?**

- A) Çağımızda ortaya çıkan akımlar sanat ortamını zenginleştirmiştir
- B) Yirminci yüzyıl, sanat kitapları yayıncılığında, gerçek anlamda bir Rönesans'ı yaşamıştır
- C) Teknoloji alanındaki gelişmeler, sanatçıların işini de büyük ölçüde kolaylaştırmıştır
- D) Yirminci yüzyıl, her alanda büyük sanatçıların yetiştiği bir dönem olmuştur
- E) Yirminci yüzyılın ressamı önceki dönemlere göre daha şanslıdır

15. (I) Bazen insan esin anında çalاکalem yazmaktan zevk alır ancak ben kendimi o zevkten mahrum ediyorum. (II) Yazdığım her cümleyi dönüp tekrar okuyorum, her cümleyi, "Aman yanlış olmasın!" diye kontrol ediyorum. (III) Çünkü dil yazıları yazan biri olarak biliyorum ki dikkatli gözler okuyacaktır bunları, bu nedenle dil yanlış yapma kaygısı, bazen kalemimi tutuyor; beni yavaşlatıyor. (IV) Bu kaygı neredeyse her yazarın bir yılda roman yayımladığı bu edebiyat dünyasında benim niçin az sayıda romanımın yayımlandığını açıklıyor olmalı. (V) Ben ne zaman bu kaygıdan kurtulursam (!) onlar gibi yılda bir roman çıkarırım.

**Bu parçadaki numaralanmış cümlelerle ilgili olarak aşağıdakilerden hangisi söylenebilir?**

- A) I. cümlede, yazar neden çalاکalem yazmaktan kaçındığını anlatıyor.
- B) II. cümlede, yazar yazdıklarını kontrol ederken nelere dikkat ettiğinden söz ediyor.
- C) III. cümlede, yazar yazma süresinin uzun olmasının gerekçesini açıklıyor.
- D) IV. cümlede, yazar yazdığı romanların niteliklerinden söz ediyor.
- E) V. cümlede, yazar çok roman yazanlara öykündüğünü açıklamıştır.

16. Colorado Eyalet Üniversitesinden fizikçi Prof. Bill Fairbank ve çalışma arkadaşlarının çalışmaları'nın odağında nötrinoların var olmadığı radyoaktif bozunumlar bulunuyor. Normalde nötrinoların da bulunduğu bozunumlardan bazılarında çok ender olarak bozunumun nötrinosuz gerçekleşebileceğini söylüyorlar. Kuramsal olarak öne sürülmüş olan ama şimdiye dek hiç gözlemlenmeyen böyle bozunumlardan "nötrinosuz çift beta bozunumu" olarak söz ediliyor. Nötrinosuz çift beta bozunumu, parçacık fiziği dünyasında sarsıntı yaratabilir. Eğer keşfedilirse evrende en bol bulunan ama en az anlaşılan parçacık olan nötrinoların temel özelliklerine ilişkin uzun süredir yanıt bekleyen gizemler çözülebilir. **Bu parçadan hareketle "nötrinosuz çift beta bozunumunun tespit edilmesi"yle ilgili olarak aşağıdakilerden hangisine ulaşılabılır?**

- A) Uzun araştırmalar sonunda belirlendiğine
- B) Hangi nedenle araştırma konusu edildiğine
- C) Anlaşılır dilde nasıl ifade edilebileceğine
- D) Ulaşılabılır bilginin ne gibi sonuçlar doğurabileceğine
- E) Araştırma ekibinin yaşadığı zorluklara



17. Colorado Eyalet Üniversitesinden fizikçi Prof. Bill Fairbank ve çalışma arkadaşlarının çalışmaları-  
nın odağında nötrinoların var olmadığı radyoaktif  
bozunumlar bulunuyor. Normalde nötrinoların da  
bulunduğu bozunumlardan bazılarında çok ender  
olarak bozunumun nötrinossuz gerçekleşebileceğini  
söylüyorlar. Kuramsal olarak öne sürülmüş olan ama  
şimdiye dek hiç gözlemlenmeyen böyle bozunum-  
lardan "nötrinossuz çift beta bozunumu" olarak söz  
ediliyor. Nötrinossuz çift beta bozunumu, parçacık  
fiziği dünyasında sarsıntı yaratabilir. Eğer keşfedil-  
irse evrende en bol bulunan ama en az anlaşılan  
parçacık olan nötrinoların temel özelliklerine ilişkin  
uzun süredir yanıt bekleyen gizemler çözülebilir.

**Bu parçanın anlatımı için aşağıdakilerden hangisi  
söylenbilir?**

- A) Yanlış düşünceleri değiştirmek için söylenmiştir.
- B) Doğa devinim içinde yansıtılmıştır.
- C) Tanık gösterme yöntemi kullanılmıştır.
- D) Dil alıcıyı harekete geçirme işleviyle kurgulan-  
mıştır.
- E) Öngöründe bulunulmuştur.

18. İsveç'te yer alan Karolinska Enstitüsü tarafından  
yürütülen çalışmalara göre kadınlar, eylemsel bellek  
konusunda erkeklerden daha gelişmişler. Bu durum  
da yaşananları anımsamak ve kayıp eşyaların yeri-  
ni bulmak konusunda onları daha üstün kılıyor.  
Eylemsel bellek sayesinde kadınlar, geçmiş zaman-  
da yaptıkları otobiyografik olayları hatırlamaya daha  
eğilimli. Bu sebeple de herhangi bir tartışma esna-  
sında yaşanmış olayların detaylarını anımsayıp kar-  
şılarındakine sunabiliyorlar. Bu durum da onlara tar-  
tışmalarda büyük bir avantaj tanımış oluyor. Ancak  
insan vücudunun bilinen en hassas sistemlerinden  
birisini olan eylemsel bellek; uykusuzluk, depresyon  
ve yaşlanmaya bağlı olarak zayıflayabiliyor.

**Bu parçadan hareketle kadınlarla ilgili olarak  
aşağıdakilerden hangisine ulaşılabilir?**

- A) Erkeklerle tartışmalarda daima galip geldiklerine
- B) Geçmişe yönelik ayrıntıları erkeklere oranla  
daha iyi hatırladıklarına
- C) Uykusuzluğun ve ruh çöküntüsünün belleklerini  
erkeklerden daha hızlı zayıflattığına
- D) Yaşadıkları olayları ayrıntılı olarak anlatmayı  
sevindiklerine
- E) Depresyona daha yatkın bir yapılarının olduğuna

19. İsveç'te yer alan Karolinska Enstitüsü tarafından  
yürütülen çalışmalara göre kadınlar, eylemsel bellek  
konusunda erkeklerden daha gelişmişler. Bu durum  
da yaşananları anımsamak ve kayıp eşyaların yeri-  
ni bulmak konusunda onları daha üstün kılıyor.  
Eylemsel bellek sayesinde kadınlar, geçmiş zaman-  
da yaptıkları otobiyografik olayları hatırlamaya daha  
eğilimli. Bu sebeple de herhangi bir tartışma esna-  
sında yaşanmış olayların detaylarını anımsayıp kar-  
şılarındakine sunabiliyorlar. Bu durum da onlara tar-  
tışmalarda büyük bir avantaj tanımış oluyor. Ancak  
insan vücudunun bilinen en hassas sistemlerinden  
birisini olan eylemsel bellek; uykusuzluk, depresyon  
ve yaşlanmaya bağlı olarak zayıflayabiliyor.

**Bu parçada söz edilen araştırmayla ilgili olarak  
aşağıdakilerden hangisine değinilmemiştir?**

- A) Sonucunun bir cümlelik özetine
- B) Hangi ülkede yapıldığına
- C) Ne kadar zamanda tamamlandığına
- D) Hangi cins üzerine olduğuna
- E) Hangi kurumca yürütüldüğüne



20. Cemil Meriç, kültür ve medeniyetin toplumsal değişme ile ilişkisini ele alırken medeniyetler arası etkileşimin kaçınılmazlığını, kültürel çeşitliliğin insanlığı ve medeniyetleri ilerleten bir unsur olduğunu ifade eder. Bu bağlamda toplumların birbiriyle etkileşiminde sosyal unsurlar bir toplumdaki diğerine olduğu gibi aktarılamaz, bu durum çeşitliliği ortadan kaldırır.

**Bu parçada altı çizili ifadeyle**

- I. Toplumsal öğelerin bire bir kopyalanamaması
- II. Kültürel değişimin hızının iyi ayarlanması
- III. Uygarlığın gelişimi için yerel öğelerin zenginleştirilmesi

**durumlarından hangilerine gönderme yapılmıştır?**

- A) Yalnız I      B) Yalnız II      C) Yalnız III  
D) I ve III      E) II ve III

21. (I) Yeryüzünün yalnızca belirli bölgelerinde yayılış gösteren yani yaşam alanı belirli bir bölgeyle sınırlı canlı tür ya da cinslerine endemik denir. (II) Endemikler, iklim değişimlerinde ve izolasyon koşullarında oluşur. (III) Daha önce geniş alanlara yayılmış bir tür, iklim değişimi sonucu, ekolojik özelliklerine uygun belli bir yere çekilerek yaşamını orayla sınırlı biçimde sürdürür. (IV) Endemik alan, iklim değişimleri ve izolasyon koşulları sebebiyle kendine özgü özellikler taşıyan ada, yarımada, dağ vb. yerlerdir. (V) Bu sebeplerle zaman içerisinde endemik hâle gelen birçok bitki, hayvan veya ürün, ülkemizin bazı bölgeleriyle özdeşleşmiş durumdadır: Antep fıstığı, Osmaniye fıstığı, Malatya kayısı, Bucak portakalı, Anzer balı, Maraş dondurması, Anadolu parsı...

**Bu parçada numaralanmış cümlelerin hangisi düşüncenin akışını bozmaktadır?**

- A) I      B) II      C) III       D) IV      E) V

22. İçimde kocaman bir boşluk açılmıştı çünkü bana hep iyi gelen, birlikte olmaktan hoşlandığım bir insan, çırpıp gitmişti hayatımdan. Kara kara bulutlar çökmüştü üstüme, tam da yaşamın anlamsızlığı üzerine düşünürken ve kendi değerlerimi sorgulayıp dururken yan masadaki sevecen sesin karşısındaki gence belgelik dolu öğütlerine kulak misafiri oldum:

- I. Bir işin varsa ve bunu çok iyi biçimde yapıyorsan itibarın vardır, bu herkese nasip olmaz.
- II. Başkalarına el açmayacak, ağız eğmeyecek kadar ekonomik gücün varsa onurlusundur.
- III. Dertlerini, iç dünyanı ve sırlarını paylaşabileceğin tek bir dostun varsa dahi yalnız değilsindir.
- IV. Seni seven bir tek kişi varsa bile hayat yaşamaya değer, hayatı yaşanmaz kılan sıfır sevgi durumudur.

Bu sözleri duyar duymaz kendime gelmişim, kara bulutlar dağılmaya başlamıştı.

**Bu parçaya göre yazarı kendine getiren öğütler arasında aşağıdakilerden hangisi yoktur?**

- A) Mesleğini icra ederken titiz ol.  
B) Kendi yağınla kavrul.  
C) Güvenilir dost edin.  
D) Yaşama sevgiyle bağlan.  
 E) Daima iyimser ol.



23. • Kaşgarlı Mahmut'un 1072-1074 yılları arasında kaleme aldığı Divanü Lügati't-Türk adlı eser, Türkçenin en eski sözlüğüdür.
- Divanü Lügati't-Türk'te yazar, Araplara Türkçeyi öğretmeyi amaçlamış; 7500 Türkçe kelimeyi kapsayan bu kitapta kelimeler, şiir ve sav örnekleri verilerek açıklanmıştır.

**Bu iki cümlede ifade edilenlerin anlamca en doğru biçimde birleştirilmiş hâli aşağıdakilerden hangisinde verilmiştir?**

- A) Türkçenin en eski sözlüğü olan ve Kaşgarlı Mahmut tarafından 1072-1074 yılları arasında derlenen Divanü Lügati't-Türk adlı sözlük Türkçe-Arapça bir sözlük olup 7500 kelimenin şiirlerde ve savlarda geçen örneklerini içermektedir.
- B) 7500 Türkçe kelimenin şiir ve sav örnekleriyle açıklamasının yapıldığı Divanü Lügati't-Türk adlı eser, Türkçenin ilk sözlüğü olup 1072-1074 yılları arasında Kaşgarlı Mahmut tarafından Araplara Türkçeyi öğretmek için yazılmıştır.
- C) Türkçenin ilk sözlüğünü 1072-1074 yılları arasında Türklere Arapçayı öğretmek amacıyla yazan Kaşgarlı Mahmut, 7500 kelimeyi şiir ve sav örnekleri vererek açıklamıştır.
- D) Türkçeden Arapçaya 7500 kelimelik bir sözlük olan Divanü Lügati't-Türk'ün yazarı Kaşgarlı Mahmut, bu ilk sözlüğümüzün kelimelerini açıklamak amacıyla şiirler ve savlar yazmış ve Araplara Türkçeyi öğretmek istemiştir.
- E) 7500 tane şiir ve savla açıklanan Türkçe kelimelerin Arapça karşılığını veren ve Araplara Türkçeyi öğretmek için 1072-1074'te Divanü Lügati't-Türk adlı eseri yazan Kaşgarlı Mahmut, bu alandaki ilk örneği vermiştir.

24. I. Kitabımızın bu ilk bölümünde divan şiiriyle ilgili terimler ve mazmunlar, detaylı biçimde açıklanmıştır, yer yer örnekler verilmiştir.
- II. Kitabımızın bu ilk bölümünü dikkatli biçimde okuyun, böylece kalan kısımları çok kolay anlayabilirsiniz.

**Bu iki metnin birbiriyle ilişkisi için aşağıdakilerden hangisi doğrudur?**

- A) I. metin bir öneriyi, II. metin onunla ilgili gerekçeyi belirtmektedir.
- B) I. bölümde teorik bilgiler verilmiş, II. bölümde bu bilgiler pratiğe dökülerek örneklendirilmiştir.
- C) İki bölümün aynı konuda zıt fikirlerle oluştuğu saptaması yapılabilir.
- D) I. bölümde anlatılan düşünceye II. bölümde örnek verilmiştir.
- E) I. bölümde benimsenen yöntemin amacı, II. bölümde dile getirilmiştir.

25. Lunaparklarda poplar, repler eşliğinde çığıllıklar atılıyor en yerli korkularla

Taşralı bir hüzün kaplıyor her yanı

"Şükür" ihtihar ediyor sofralarda

"Küfür" oturmuş başköşeye

Şişman bir materyalist ile

Gösterişli bir emperyalist

halı - kilim verip deklanşör ve hafıza kartı takası yapıyorlar.

Hafızasını yitiren mankurtların ülkesinde

Ve bir şair yani yaşlı bir çocuk

Yalın ayak koşuyor tozlu yollarında

kendisi olarak kalmışlığı

**Bu dizelerde aşağıdakilerden hangisi üzerinde durulmamıştır?**

- A) Medeniyet çatışmasının bireylere yansması
- B) Bireylerin kimlik ve kişilik bocalamaları
- C) Değişen değer yargılarının yarattığı üzüntü
- D) Şairin değişimlerin dışında kalan bir yapısının olması
- E) Geleneksel üretim yöntemlerinin modernleştirilmesinin gerekliliği



26. I. Son okuduğu romanı eleştirdi.  
 II. Uzaktan yakından ilgimiz yok onlarla.  
 III. Biricik yavrusunu geçen ay kaybetti.  
 IV. Sevinci, kederi birlikte yaşadık.  
 V. Bana niçin ters ters bakıyorsun?

Yukarıda numaralanmış cümlelerin hangi iki-  
 sindeki altı çizili sözcükte aynı ses olayı  
 vardır?

- A) I. ve II.    **B) I. ve IV.**    C) III. ve V.  
 D) IV. ve V.    E) III. ve IV.

27. Kuşkusuz dünyanın en önemli gıdası, ana vatani  
 bereketli Anadolu Toprakları olan buğdaydır. Bes-

I

leyici, saklaması kolay ve mutfakta çok yönlü

II

kullanım olanağı sağlayan buğday; kısa zamanda  
 tüm dünyada ana tüketim gıdası oldu. Orta Asya

III

ve Anadolu coğrafyaları, hayatlarını binlerce yıl-

IV

dir buğday kültürüne adanmış hâldedir. Buğday ve  
 buğday ürünleri üzerine aşama aşama uzmanla-  
 şan Türkler, özellikle hamur açma tekniklerinde  
 muhteşem metotlar oluşturdular.

V

Bu parçada numaralı sözlerin hangisinin yazı-  
 mı yanlıştır?

- A) I.**    B) II.    C) III.    D) IV.    E) V.

28. Neden (I) sözde (II) Batılı aydınlar dedim (III)  
 Bunlar için düşünce değil (IV) düşüncenin etkisi  
 önemlidir (V)

Yukarıdaki parçada ayrıca numaralanmış  
 yerlere sırasıyla aşağıdaki noktalama işaretle-  
 rinden hangisi getirilmelidir?

- A) (?) (,) (?) (,) (.)  
**B) (") (") (?) (,) (.)**  
 C) (...) (,) (?) (,) (.)  
 D) (") (") (?) (,) (!)  
 E) (,) (,) (,) (;) (?)

29. Sizi sevmeyene de saygı duymalısınız, olgun bir  
 insansınız.

Bu cümledeki sözcüklerin yapısı için aşağıda-  
 kilerden hangisi söylenemez?

- A) "Sizi" sözcüğü belirtme hâli eki almıştır.  
**B) "Saygı" sözcüğü isim köklüdür.**  
 C) "Duymalısınız" sözcüğü yalnızca çekim eki  
 almıştır.  
 D) "Olgun" sözcüğü fiil köklüdür.  
 E) "Sevmeyene" sözcüğü hem yapım hem de  
 çekim eki almıştır.

30. Herkesin yaşama türküsü başka

I

II

III

Lakin sevgi bir kardeşlik bir

IV

Tut elinden çocukların gibi zor değil

Bütün insanları sevgide birleştir.

V

Yukarıdaki dizelerde numaralanmış sözcükler-  
 le ilgili aşağıdakilerden hangisi söylenemez?

- A) I. sözcük tamlayan görevinde zamir örneğidir.  
 B) II. sözcük, gövdeden türemiştir.  
**C) III. sözcük, belirtme hâli eki almıştır.**  
 D) IV. sözcük fiilden türemiş bir isimdir.  
 E) V. sözcük yalnızca çekim eki almıştır.



## Sosyal Bilgiler

(Tarih : 10)

1. I. Venedik  
II. Rusya  
III. İran  
IV. Bulgaristan
- Yukarıda verilenlerden hangileri Osmanlı Devleti'nin XVII. yüzyılda batıda mücadele ettiği devletlerden değildir?**

A) Yalnız IV      B) I ve II      C) I ve III  
D) II ve IV      ~~E) III ve IV~~

2. Avusturya ile yapılan Zitvatorok Antlaşması ile Avusturya arşidükü protokol bakımından Osmanlı padişahına eşit sayılacaktı.

**Zitvatorok Antlaşması'ndaki bu maddeye bağlı olarak Osmanlı Devleti hakkında aşağıdaki yargılardan hangisine ulaşmak mümkündür?**

- A) Toprak kaybı yaşandığı  
B) Askerî bir zafer kazanıldığı  
~~C) İki devlet arasında mütekabiliyet esasının belirleyici olduğu~~  
D) Dış politikada Avusturya ile ortak hareket edildiği  
E) Avusturya'da "Arşidüklük" makamının resmen tanındığı

3. **Avrupalılar arasında "Uyvar önünde bir Türk gibi kuvvetli" deyiminin meşhur olmasında;**

- I. Osmanlıların bütün zor şartlara rağmen büyük bir azim ve sebatla Uyvar Kalesini fethetmesi,  
II. Uyvar'ın fethiyle Avusturya'nın, Osmanlı eyaleti hâline gelmesi,  
III. Osmanlı Devleti sınırlarının Baltık Denizi kıyılarına kadar ulaşması

**durumlarından hangileri etkili olmuştur?**

~~A) Yalnız I~~      B) Yalnız II      C) Yalnız III  
D) I ve II      E) I, II ve III

4. II. Viyana Kuşatmasında Osmanlı ordusunun bozguna uğratılması Avrupa devletlerini harekete geçirdi. Bu durumdan yararlanmak isteyen devletler papanın öncülüğünde biraraya geldiler.

**Osmanlı Devleti'ni Avrupa'dan tamamen atmak için papanın öncülüğünde kurulan bu birlik aşağıdakilerden hangisidir?**

- A) Avrupa Birliği      ~~B) Kutsal İttifak~~  
C) Papa Birliği      D) Koalisyon İttifakı  
E) Dakya Projesi

5. XVII. yüzyılda Venediklilerle birlikte Girit'e yerleşen Malta ve diğer Hristiyan deniz korsanları Türk ticaret ve hac gemilerine zarar vermiş, can ve mal güvenliğini tehdit etmişlerdir.

**Bu durum aşağıdaki gelişmelerden hangisine zemin hazırlamıştır?**

- A) Venediklilere ilk kez ticari imtiyaz verilmesine  
B) Osmanlı Devleti'nin batıdaki en geniş sınırlara ulaşmasına  
~~C) Girit Adası'nın fethedilmesine~~  
D) Venedik'in Akdeniz'de üstünlük kurmasına  
E) Malta Adası'nın alınmasına



6. 1700 yılında Rusya ile yapılan İstanbul Antlaşması'na göre Azak Kalesi Rusya'ya bırakıldı.

**Antlaşmanın bu maddesine göre Rusya ile ilgili olarak aşağıdakilerden hangisine ulaşılabilir?**

- A) Karadeniz'e egemen olmuştur.  
 B) Kafkaslarda yeni müttefikler edinmiştir.  
 C) Osmanlı tarafından diplomatik olarak tanınmıştır.  
 D) Sıcak denizlere inme siyasetini değiştirmiştir.  
~~E) Karadeniz'e inme politikasında başarılı bir adım atmıştır.~~

7. Bugünkü Türkiye- İnan sınırını büyük oranda belirleyen antlaşma aşağıdakilerden hangisidir?

- ~~A) Kasr-ı Şirin Antlaşması~~  
 B) Nasuh Paşa Antlaşması  
 C) Ferhat Paşa Antlaşması  
 D) Amasya Antlaşması  
 E) Serav Antlaşması

8. XVII. yüzyıl ıslahatlarının genel özellikleri ile ilgili olarak aşağıdakilerden hangisi söylenemez?

- A) Devlet politikası hâline getirilememiştir.  
 B) Baskı ve şiddete dayalı olarak yapılmıştır.  
 C) Sorunlara köklü çözümler getirememiştir.  
 D) Kişilere bağlı kalınmıştır.  
~~E) Batı etkisiyle ilk yenilikler denenmiştir.~~

9. Osmanlı Devleti, Karlofça Antlaşması görüşmelerinde birden çok devletle masaya oturmuştur. O güne kadar Batılı devletler karşısında kendi istediklerini kabul ettirebilen Osmanlı yöneticileri Karlofça'da ilk kez müzakere yoluyla bir antlaşma imzalamak zorunda kalmıştır.

**Bu durum Osmanlı Devleti'yle ilgili aşağıdakilerden hangisini kesin olarak doğrular?**

- A) Toprak kayıpları yaşamıştır.  
 B) Ekonomik yapısı zayıflamıştır.  
 C) Denizlerdeki etkinliği azalmıştır.  
~~D) Diplomatik açıdan güç kaybetmiştir.~~  
 E) Doğu sınırları tehlikeye girmiştir.

10. Osmanlı Devleti, XVIII. yüzyılda savaş alanlarından büyük topraklar kaybederek ayrılmaya başlamıştır.

**Bu durumun aşağıdakilerden hangisinde etkili olduğu söylenemez?**

- A) İslahatların askerî alanda yoğunluk kazanmasında  
 B) Diplomasinin ön plana çıkarılmasında  
 C) Avrupalı devletler karşısında üstünlüğün kaybedilmesinde  
~~D) Ulema sınıfının yönetimdeki etkinliğini yitirmesinde~~  
 E) Ganimet gelirlerinin azalmasında



1.  $0 < x < \frac{\pi}{2}$  olmak üzere,  
 $\sqrt{1 + 2 \sin x \cdot \cos x} - \sin x$

ifadesinin eşiti aşağıdakilerden hangisidir?

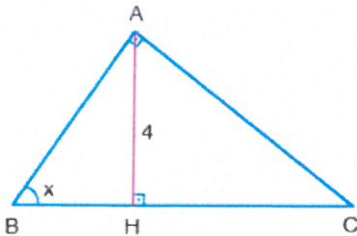
- A)  $2 \sin x + \cos x$                       B)  $2 \cos x + \sin x$   
 C)  $2 \sin x$                                       D)  $\sin x$   
 E)  $\cos x$

2.  $\frac{2 \sin^2 x - 1}{\cos x - \sin x} : \frac{1 + \tan x}{\tan x}$

ifadesinin en sade şekli aşağıdakilerden hangisidir?

- A)  $\sin x$                       B)  $\cos x$                       C)  $\tan x$   
 D)  $-\frac{1}{\sin x}$                       E)  $-\sin x$

3.



ABC dik üçgeninde

$[BA] \perp [AC]$

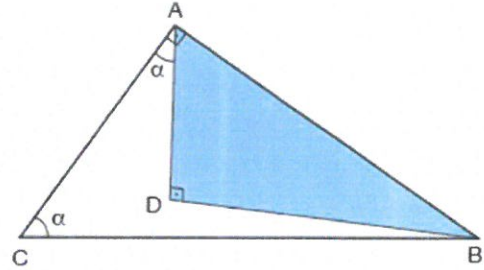
$[AH] \perp [BC]$

$m(\widehat{ABC}) = x$  tir.

$|AH| = 4$  cm olduğuna göre,  $|BC|$  nin eşiti aşağıdakilerden hangisidir?

- A)  $2(\tan x + \cot x)$                       B)  $2\sqrt{2} \tan x$                       C)  $2\sqrt{2} \cot x$   
 D)  $4(\tan x + \cot x)$                       E)  $4(\sin x + \cos x)$

4. AB kenarı çakışık olan ABC ve DAB dik üçgenleri aşağıdaki gibi çiziliyor. Daha sonra elde edilen bölgelerden biri mavi renge boyanıyor.



$[AC] \perp [AB]$ ,  $[AD] \perp [DB]$  ve  $m(\widehat{ACB}) = m(\widehat{DAB}) = \alpha$  olduğuna göre, mavi bölgenin alanının ABC üçgeninin alanına oranı aşağıdakilerden hangisidir?

- A)  $\sin^2 \alpha$                       B)  $\cos^2 \alpha$                       C)  $\tan \alpha$   
 D)  $\cot \alpha$                       E)  $\sec \alpha$

5.  $\frac{\cos\left(\frac{3\pi}{2} - x\right) + \sin(\pi + x)}{\sin\left(\frac{3\pi}{2} + x\right) - \cos(2\pi - x)}$

ifadesinin eşiti aşağıdakilerden hangisidir?

- A)  $\cos x$                       B)  $-1$                       C)  $\cot x$   
 D)  $\tan x$                       E)  $1$

6. a.  $\tan 250^\circ$                       b.  $\cot 205^\circ$                       c.  $\cos 300^\circ$   
 olduğuna göre, aşağıdakilerden hangisi doğrudur?

- A)  $c > a > b$                       B)  $c > b > a$                       C)  $b > a > c$   
 D)  $a > c > b$                       E)  $a > b > c$



7. Bir ABC üçgeninin kenarları arasında

$$b^2 + 3ac = (a + c)^2$$

eşitliği bulunuyor.

Buna göre,  $m(\widehat{ABC})$  kaç derecedir?

- A) 30 B) 45 C) 60 D) 120 E) 150

8.  $\arccos \frac{3}{\sqrt{13}} + \arccos \frac{2}{\sqrt{13}}$

toplamının değeri aşağıdakilerden hangisidir?

- A)  $\frac{\pi}{3}$  B)  $\frac{\pi}{2}$  C)  $\frac{2\pi}{3}$  D)  $\frac{5\pi}{6}$  E)  $\pi$

9.  $f(x) = 3\arctan(2x + 1)$

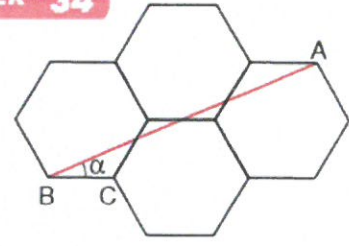
fonksiyonunun ters fonksiyonu aşağıdakilerden hangisidir?

A)  $f^{-1}(x) = \tan \frac{x}{3}$  B)  $f^{-1}(x) = \frac{-1 + \tan \frac{x}{3}}{2}$

C)  $f^{-1}(x) = \frac{1 + \tan \frac{x}{3}}{2}$  D)  $f^{-1}(x) = \frac{1 - \tan \frac{x}{3}}{2}$

E)  $f^{-1}(x) = \frac{1 + \tan \frac{x}{2}}{3}$

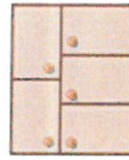
10. **ÖRNEK 34**



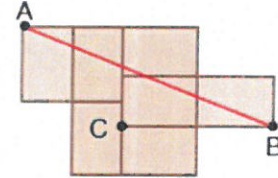
Kenarları çakışık dört tane düzgün altıgenden oluşan bal peteğinde  $m(\widehat{ABC}) = \alpha$  olduğuna göre,  $\tan \alpha$  kaçtır?

- A)  $\frac{\sqrt{3}}{4}$  B)  $\frac{\sqrt{3}}{5}$  C)  $\frac{\sqrt{3}}{6}$  D)  $\frac{\sqrt{3}}{7}$  E)  $\frac{\sqrt{3}}{8}$

11. Şekil I'de dikdörtgen biçiminde, beş kapağı özdeş dikdörtgenlerden oluşan elbise dolabın ön yüzünün görüldüğü verilmiştir. Şekil II'de dolabın iki kapağı, dolap ile düzlemsel olacak biçimde açılıyor.



Şekil I



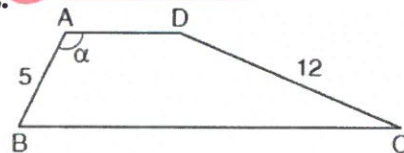
Şekil II

$$m(\widehat{ABC}) = \alpha^\circ$$

Buna göre,  $\tan \alpha$  kaçtır?

- A)  $\frac{2}{5}$  B)  $\frac{3}{5}$  C)  $\frac{4}{5}$  D) 1 E)  $\frac{6}{5}$

12. **ÖRNEK 43**



ABCD bir yamuk

$$[AD] \parallel [BC]$$

$$|AB| = 5 \text{ cm}$$

$$|DC| = 12 \text{ cm}$$

$$|BC| - |AD| = 13$$

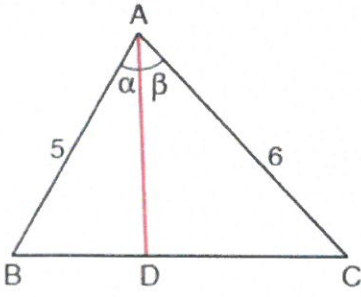
$$m(\widehat{BAD}) = \alpha^\circ$$

Yukarıda verilenlere göre,  $\cos \alpha$  kaçtır?

- A)  $-\frac{3}{13}$  B)  $-\frac{4}{13}$  C)  $-\frac{5}{13}$  D)  $-\frac{6}{13}$  E)  $-\frac{8}{13}$



13.



ABC bir üçgen

$|AB| = 5 \text{ cm}$

$|AC| = 6 \text{ cm}$

$|DC| = 2|BD|$

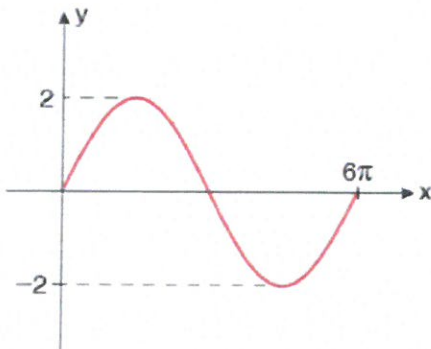
$m(\widehat{BAD}) = \alpha^\circ$

$m(\widehat{DAC}) = \beta^\circ$

Yukarıda verilenlere göre,  $\frac{\sin \alpha}{\sin \beta}$  kaçtır?

- A)  $\frac{1}{5}$     B)  $\frac{2}{5}$     C)  $\frac{3}{5}$     D)  $\frac{4}{5}$     E) 1

14. Aşağıdaki koordinat düzleminde  $y = a \cdot \sin(bx)$  fonksiyonunun grafiği verilmiştir.

Buna göre,  $a + b$  toplamı kaçtır? ( $b > 0$ )

- A) 1    B)  $\frac{4}{3}$     C)  $\frac{5}{3}$     D) 2    E)  $\frac{7}{3}$

15. Tanımlı oldukları aralıklarda aşağıda verilen ifadelerden kaç tanesi doğrudur?

I.  $\sin^2 x + \cos^2 x = 1$

II.  $1 + \tan^2 x = \sec^2 x$

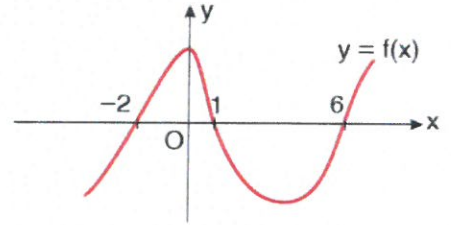
III.  $1 + \cot^2 x = \operatorname{cosec}^2 x$

IV.  $\tan x \cdot \cot x = 1$

V.  $\sin x \cdot \operatorname{cosec} x = 1$

- A) 1    B) 2    C) 3    D) 4    E) 5

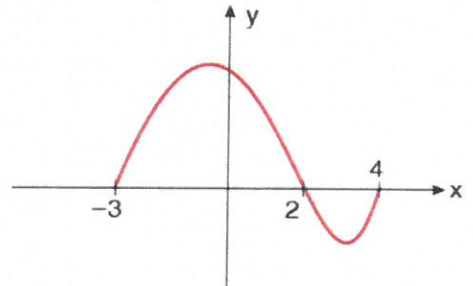
16. Aşağıda  $y = f(x)$  fonksiyonunun grafiği verilmiştir.



Buna göre,  $f(k+2) = 0$  eşitliğini sağlayan  $k$  gerçel sayılarının toplamı kaçtır?

- A) -3    B) -1    C) 2    D) 4    E) 7

17. Aşağıda  $[-3, 4]$  aralığında tanımlı  $f(x)$  fonksiyonunun grafiği verilmiştir.



Buna göre,  $x \cdot f(x) < 0$  eşitsizliğini sağlayan  $x$  tam sayılarının toplamı kaçtır?

- A) -3    B) -1    C) 0    D) 1    E) 6



18. Gerçel sayılar kümesinde tanımlı artan bir  $y = f(x)$  fonksiyonunda

$$f(-1) = 4 - 2p$$

$$f(1) = p + 19$$

olduğuna göre,  $p$ 'nin alabileceği en küçük tam sayı değeri kaçtır?

- A) -6 B) -4 C) -3 D) -2 E) -1

19. Gerçel sayılarda tanımlı  $y = f(x)$  fonksiyonu daima artan bir fonksiyondur.

$y = f(x)$  fonksiyonunun  $[a, b]$  aralığında maksimum noktası  $(3b - 4, -b + 3)$ , olduğuna göre, maksimum değeri kaçtır?

- A)  $-\frac{3}{2}$  B)  $-\frac{1}{2}$  C) 1 D)  $\frac{3}{2}$  E) 2

20. Bir hareketlinin  $t$ . zamandaki hızı

$$V(t) = t^2 - 2t$$

fonksiyonu ile elde edilmektedir.

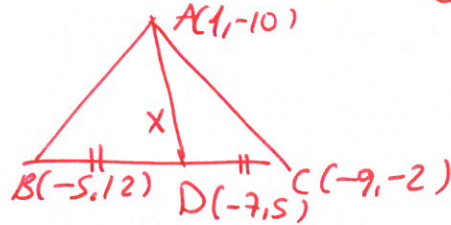
Buna göre, hareketlinin 3 ve 5. saniyeler arasındaki ortalama değişim hızı kaçtır?

- A) 2 B) 3 C) 4 D) 5 E) 6

21. Dik koordinat düzleminde, köşe noktaları  $A(1, -10)$ ,  $B(-5, 12)$  ve  $C(-9, -2)$  olan  $ABC$  üçgeni veriliyor.

Buna göre,  $ABC$  üçgeninin  $[BC]$  kenarına ait kenarortay uzunluğu kaç birimdir?

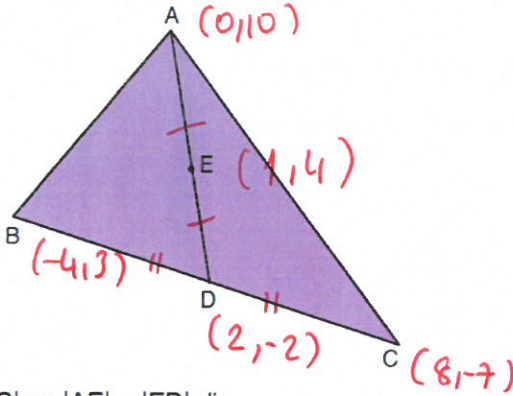
- A) 10 B) 13 C) 15 D) 17 E) 20



$$\begin{aligned} |AD|^2 &= (1 - (-7))^2 + (-10 - 5)^2 \\ &= 8^2 + 15^2 \\ |AD| &= 17 \end{aligned}$$



22. Aşağıdaki ABC üçgeninde A(0, 10), B(-4, 3) ve C(8, -7) dir.



$|BD| = |DC|$  ve  $|AE| = |ED|$  dir.

Buna göre,  $|AE|$  kaç birimdir?

- A)  $\sqrt{35}$  B) 6 C)  $\sqrt{37}$  D)  $\sqrt{38}$  E)  $\sqrt{39}$

$$|AE|^2 = (0-1)^2 + (10-4)^2$$

$$|AE| = \sqrt{37}$$

23. Dik koordinat düzleminde,

$$3x - 2y + 1 = 0$$

$$2x + y + 2 = 0$$

doğruları bir A noktasında kesişmektedir.

Buna göre, A noktasının x ve y eksenine uzaklıkları toplamı kaç birimdir?

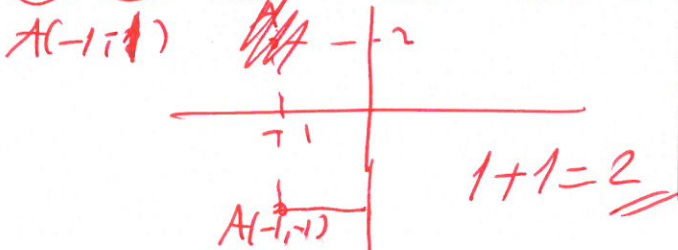
- A) 6 B) 5 C) 4 D) 3 E) 2

$$\begin{array}{r} 3x - 2y + 1 = 0 \quad \dots \dots \dots - 3 - 2y + 1 = 0 \\ 2x + y + 2 = 0 \quad \quad \quad \quad \quad \quad \quad \quad \quad y = 4 \end{array}$$

$$\hline 5x = -5$$

$$x = -1$$

$$A(-1, -1)$$



24. Dik koordinat düzleminde, orijinden geçen bir d doğrusu,  $x = 5$  ve  $y = -4$  doğrularının kesiştiği noktadan geçmektedir.

Buna göre, d doğrusunun denklemi aşağıdakilerden hangisidir?

- A)  $5x + 4y = 0$  B)  $5x - 4y = 0$   
C)  $4x + 5y = 0$  D)  $4x - 5y = 0$   
E)  $16x - 25y = 0$

$$(0,0) \quad m = \frac{-4}{5}$$

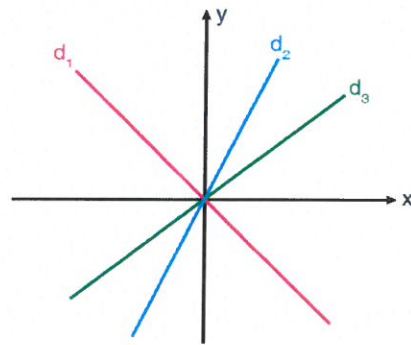
$$(5,-4)$$

$$y - 0 = \frac{-4}{5}(x - 0)$$

$$y = \frac{-4x}{5}$$

$$4x + 5y = 0$$

25. Dik koordinat düzleminde, orijinden geçen  $d_1$ ,  $d_2$  ve  $d_3$  doğruları aşağıdaki şekilde verilmiştir.



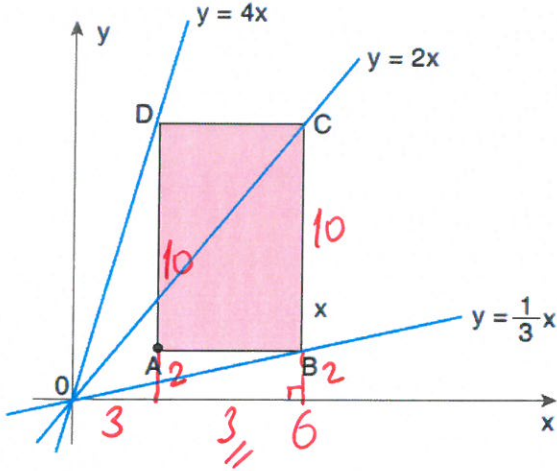
$d_1$ ,  $d_2$  ve  $d_3$  doğrularının eğimleri sırasıyla  $m_1$ ,  $m_2$  ve  $m_3$  tür.

Buna göre;  $m_1$ ,  $m_2$  ve  $m_3$  arasındaki doğru sıralama aşağıdakilerden hangisidir?

- A)  $m_1 < m_2 < m_3$  B)  $m_1 < m_3 < m_2$   
C)  $m_2 < m_1 < m_3$  D)  $m_2 < m_3 < m_1$   
E)  $m_3 < m_2 < m_1$



26.

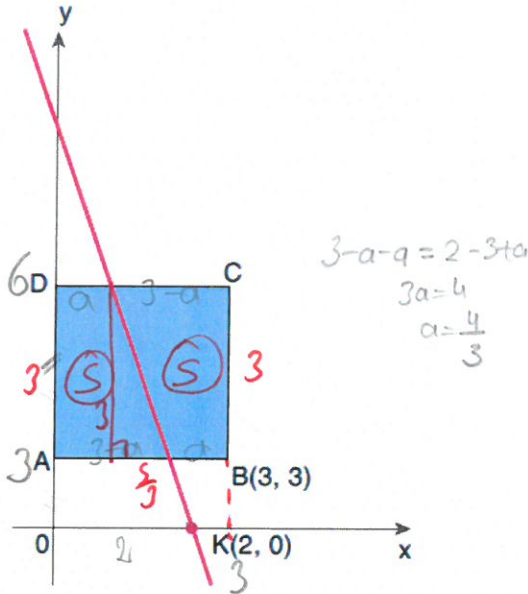


Yukarıdaki koordinat düzleminde [AB] kenarı Ox eksenine paralel olan ABCD dikdörtgeninin B, C ve D köşeleri sırasıyla  $y = \frac{1}{3}x$ ,  $y = 2x$  ve  $y = 4x$  doğruları üzerindedir.

B noktasının apsisi 6 olduğuna göre, ABCD dikdörtgeninin alanı kaç birimkaredir?

- A) 40 B) 45 C) 24 D) 28 E) 30

27.

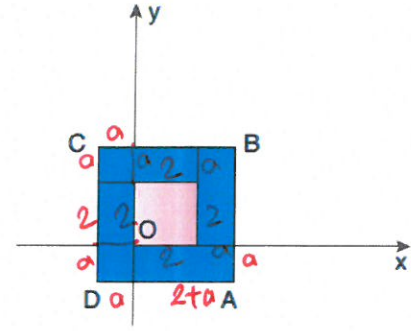


Yukarıdaki koordinat düzleminde  $K(2, 0)$  noktasından geçen d doğrusu bir köşesi  $B(3, 3)$  olan ABCD karesinin alanını iki eşit parçaya bölüyor.

Buna göre, d doğrusunun denklemi aşağıdakilerden hangisidir?

- A)  $y = -9x + 18$  B)  $y = -8x + 16$   
C)  $y = -7x + 14$  D)  $y = -10x + 20$   
E)  $y = -3x + 6$

28.

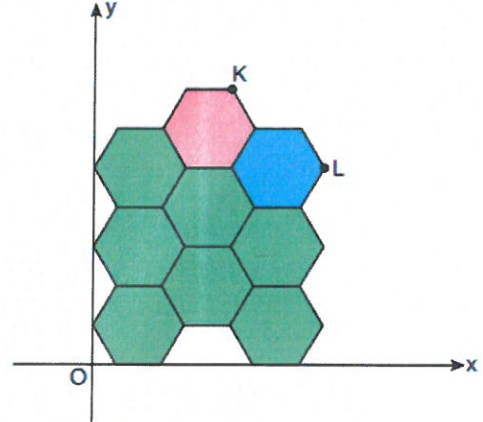


Eş mavi dikdörtgenler ile koordinat düzleminde elde edilen yukarıdaki çerçevede kırmızı bölgenin alanı 4 birimkaredir.

Buna göre, A noktasının koordinatları toplamı kaçtır?

- A)  $\frac{1}{2}$  B) 1 C)  $\frac{3}{2}$  D) 2 E)  $\frac{5}{2}$

29.



Dik koordinat sisteminde yeşil boyalı 7, pembe boyalı 1, mavi boyalı 1 adet eşit 9 adet düzgün altıgen verilmiştir.

Pembe boyalı düzgün altıgenin K köşesinin ordinatı  $7\sqrt{3}$  olduğuna göre, mavi boyalı düzgün altıgenin L köşesinin apsisi kaçtır?

- A)  $4\sqrt{3} - 2$  B)  $2\sqrt{3} + 2$  C)  $4\sqrt{3} + 2$   
D) 10 E) 12

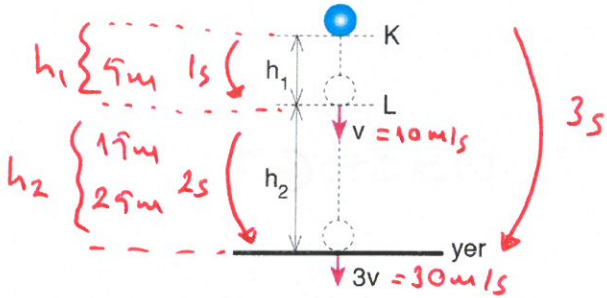
30.  $x + 2y - 10 = 0$  doğrusuna dik ve orijinden geçen doğrunun denklemi aşağıdakilerden hangisidir?

- A)  $y - 2x = 0$  B)  $y + x = 0$  C)  $y - 4x = 0$   
D)  $y + 6x = 0$  E)  $y - x = 0$

$m = 2$   $y - 0 = 2(x - 0)$   
 $(0, 0)$



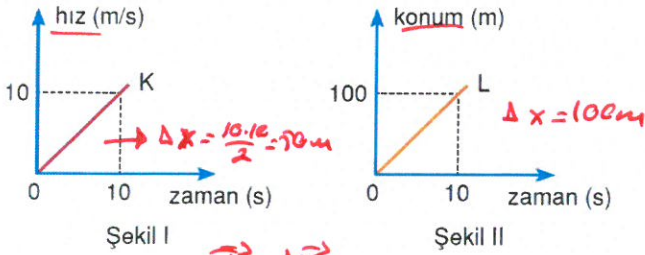
1. Sürtünmesi önemsiz bir ortamda K noktasından serbest bırakılan bir cisim L noktasından  $v$  büyüklüğündeki hız ile geçip  $3v$  büyüklüğündeki hız ile yere çarpıyor.



Buna göre,  $\frac{h_1}{h_2}$  oranı kaçtır?

- A)  $\frac{1}{8}$  B)  $\frac{1}{6}$  C)  $\frac{1}{4}$  D)  $\frac{1}{2}$  E) 1

2. Düzgün doğrusal bir yolda hareket eden K ve L araçlarına ait hız - zaman ve konum - zaman grafikleri Şekil I ve Şekil II'deki gibidir.



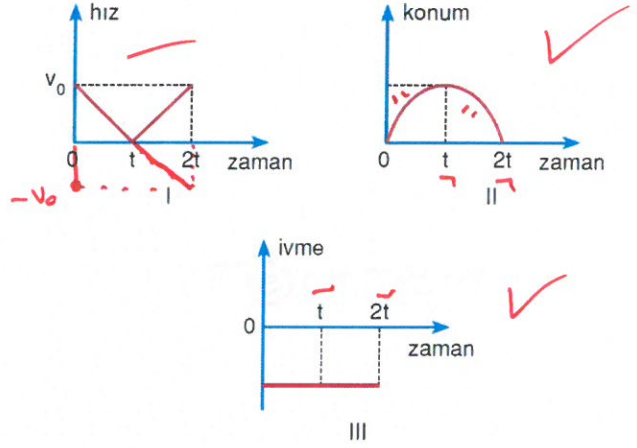
Buna göre,

- I. 0 - 10 s zaman aralığında araçların ortalama hızları eşittir. **Yanlış**  
 II. K aracı hızlanan, L aracı sabit sabit hızlı hareket yapmıştır. **Doğru**  
 III. 0 - 10 s zaman aralığında araçlar arasındaki uzaklık artmıştır. **Doğru**

yargılarından hangileri kesinlikle doğrudur?

- A) Yalnız I B) Yalnız II C) Yalnız III  
 D) I ve II E) II ve III

3. Yerden yukarı doğru düşey  $v_0$  hızı ile fırlatılan bir cisim  $2t$  süre sonunda yere düşüyor.



Buna göre, şekildeki I, II, III grafiklerinden hangileri cisme ait olabilir?

- A) Yalnız I B) Yalnız II C) Yalnız III  
 D) I ve II E) II ve III

$$h = \frac{1}{2} g t^2$$

$$500 = \frac{1}{2} \cdot 10 \cdot t^2$$

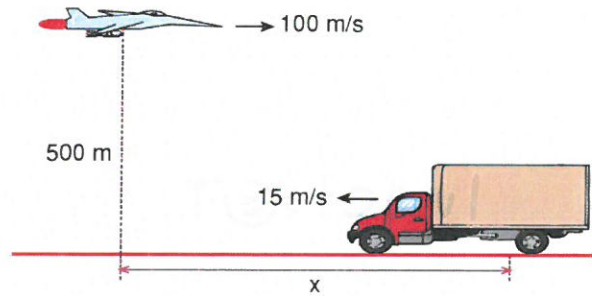
$$t = 10 \text{ s}$$

$$x = (100 + 15) \cdot t$$

$$x = 115 \cdot 10$$

$$x = 1150 \text{ m}$$

4. Yerden 500 m yükseklikten 100 m/s hızla uçan bir uçak şekildeki konumdan geçerken bir paketi serbest bırakıyor.



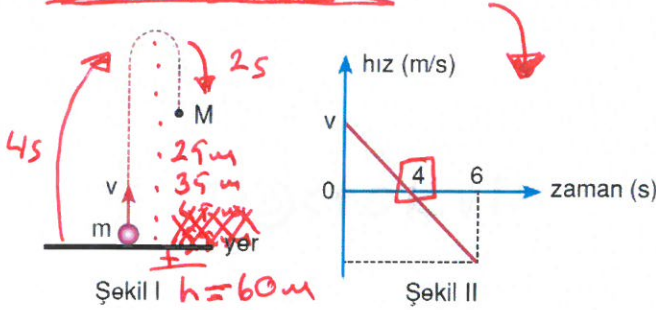
Paket aracın kasasına düştüğüne göre,  $x$  uzunluğu kaç m'dir?

( $g = 10 \text{ m/s}^2$ , aracın boyutları ve sürtünmeler önemsizdir.)

- A) 500 B) 750 C) 850 D) 1000 E) 1150



5. Şekil I'de  $v$  hızı ile düşey yukarı doğru atılan  $m$  kütleli cismin M noktasına ulaşana kadar geçen süredeki hız - zaman grafiği Şekil II'deki gibidir.



Buna göre, cisim M noktasında iken yerden yüksekliği kaç m'dir?

$$(g = 10 \text{ m/s}^2)$$

- A) 60 B) 50 C) 40 D) 30 E) 20

$$h = \frac{1}{2} \cdot g \cdot t^2 \quad v^2 = 2gh$$

6. Sürtünmelerin önemsiz olduğu bir ortamda kütleleri sırası ile  $m$ ,  $2m$ ,  $2m$  olan K, L, M cisimleri, şekildeki konumlarından serbest bırakılıyor.

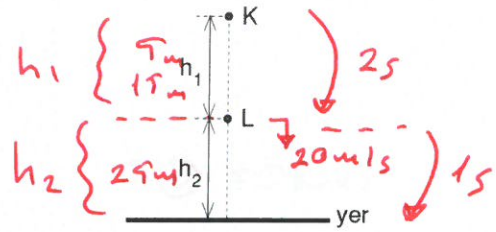


yer

Buna göre, aşağıdakilerden hangisi yanlıştır?

- A) K cisminin yere çarpma hızı, L'ninkine eşittir.  
 B) M cisminin yere çarpma hızı, L'ninkinden büyüktür.  
 C) M cisminin yere düşme süresi, K'ninkinden büyüktür.  
 D) K cisminin yere düşme süresi, L'ninkinden büyüktür.  
 E) K cisminin ivmesi, L'ninkine eşittir.

7. K noktasından serbest bırakılan bir cisim L noktasından  $20 \text{ m/s}$  hızla geçip, yere çarpıyor.



Cismin havada kalma süresi  $3 \text{ s}$  olduğuna göre,

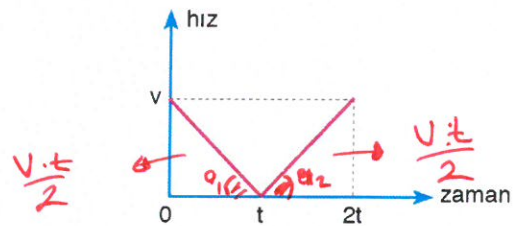
$\frac{h_1}{h_2}$  oranı kaçtır?

- A)  $\frac{8}{5}$  B)  $\frac{5}{4}$  C)  $\frac{4}{5}$  D)  $\frac{5}{6}$  E)  $\frac{4}{21}$

$$(0 - t) \Rightarrow \vec{a}_1 = -\frac{v}{t}$$

$$(t - 2t) \Rightarrow \vec{a}_2 = +\frac{v}{t}$$

8. Düzgün doğrusal bir yolda hareket eden bir aracın hız - zaman grafiği şekildeki gibidir.



Buna göre,

- I. Aracın  $(0 - t)$  aralığındaki ivmesi,  $(t - 2t)$  aralığındakine eşittir.  
 II. Aracın  $(0 - t)$  aralığındaki yer değiştirmesi,  $(t - 2t)$  aralığındakine eşittir.  
 III. Araç  $t$  anında yön değiştirmiştir.

yargılarından hangileri doğrudur?

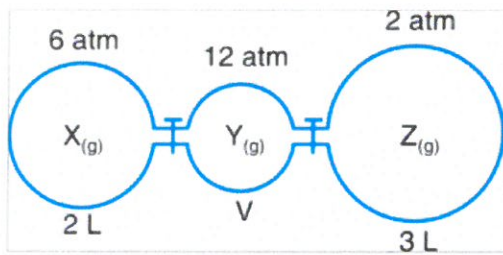
- A) Yalnız I B) Yalnız II C) Yalnız III  
 D) I ve II E) II ve III







15.



Birbiriyle tepkimeye girmeyen şekildeki sistemde bulunan gazların sıcaklıkları eşittir.

Sıcaklık değiştirilmeden musluklar açıldığında son basınç 5 atm olduğuna göre V kaç L'dir?

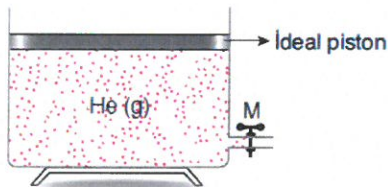
- (A) 1      B) 2      C) 3      D) 4      E) 5

$$6 \cdot 2 + 12 \cdot V + 2 \cdot 3 = 5 \cdot (5 + V)$$

$$18 + 12V = 25 + 5V$$

$$V = 1$$

16.



Yukarıdaki sisteme,

- Aynı sıcaklıkta musluktan Neon gazı eklemek →
- Aynı sıcaklıkta piston üzerine ağırlık koymak ✓
- Aynı sıcaklıkta He gazı eklemek →
- Sıcaklığı yükseltmek →

işlemlerinden hangileri ayrı ayrı uygulandığında He gazının basıncı ilk duruma göre artar?

- (A) Yalnız II      B) I ve II      C) II ve III  
D) I ve IV      E) II ve IV

17. İdeal olduğu varsayılan X ve Y gazlarının aynı koşullardaki hacimleri  $V_X > V_Y$  dir.

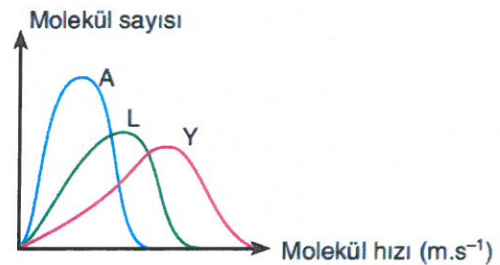
Gazların kütleleri eşit olduğuna göre;

- Ortalama kinetik enerjileri eşittir. ✓
- Y gazının ortalama hızı, X'inkinden büyüktür. →
- Mol kütleleri  $X > Y$  dir. →

yargılarından hangileri doğrudur?

- (A) Yalnız I      B) I ve II      C) I ve III  
D) II ve III      E) I, II ve III

18.



Mol sayıları eşit olan üç farklı gazın aynı sıcaklıkta belli bir anda molekül sayısı – molekül hızı grafiği verilmiştir.

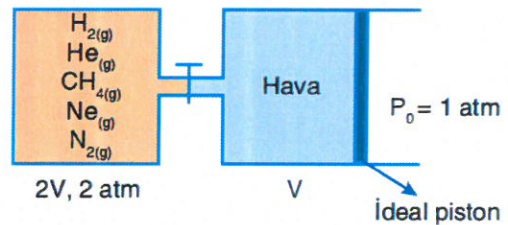
Buna göre;

- Y gazının ortalama difüzyon hızı diğerlerinden büyüktür. ✓
- A gazının mol kütlesi diğerlerinden düşüktür. →
- L gazının sıcaklığı artırılırsa grafiği Y gazının grafiğine benzeyebilir. ✓

verilenlerden hangileri doğrudur?

- A) Yalnız I      B) I ve II      C) I ve III  
D) II ve III      E) I, II ve III

19.



Şekildeki sistemde kaplar arasındaki musluk açıldığında verilen gazlardan hangisi ilk önce pistonu ulaşır?

(H: 1, He: 4, C: 12, N: 14, Ne: 20)

- (A) H₂      B) He      C) CH₄      D) Ne      E) N₂

H₂ nab.

20. <sup>35</sup>Br element atomunun temel hâl elektron dağılımında bulunan en yüksek enerjili orbitalinin, başkuantum sayısı, açılal kuantum sayısı ve manyetik kuantum sayısı hangi seçenekte doğru verilmiştir?

	n	l	m <sub>l</sub>
A)	3	1	+1 0 -1
B)	3	1	0
C)	4	2	+2 +1 0 -1 -2
D)	4	1	+1 0 -1
E)	4	2	+1 0 -1

1s² 2s² 2p⁶ 3s² 3p⁶ 4s² 3d¹⁰ 4p³



21. Hormonların salgılanması pozitif ve negatif geri bildirimlerle kontrol edilir. Bu sayede hormonun kandaki düzeyi dengede kalır.

Buna göre,

- I. osmotik basıncın artmasıyla ADH'in salgılanması
- II. tiroksin hormonunun hipofizi etkileyerek TSH salgısının azalması
- III. oksitosin hormonunun salgılanmasıyla doğum sırasında rahim kaslarının kasılması

olaylarının hangileri pozitif hangileri negatif geri bildirime örnek verilebilir?

	Negatif	Pozitif
A)	I	II ve III
<b>B)</b>	II	I ve III
C)	II ve III	I
D)	I ve II	III
E)	III	I ve II

I - Pozitif geri bildirim  
 II - Negatif " "  
 III - Pozitif " "

22. Göze gelen ışığın kırıldığı yapılar aşağıdakilerin hangisinde verilmiştir?

- A) Kornea - İris
- B) Kornea - Göz merceği**
- C) İris - Göz bebeği
- D) Göz bebeği - Kornea
- E) Ön oda - Arka oda

Kornea = 1. kırılma  
 Mercek = 2. kırılma

23. İnsanda göze gelen ışık,

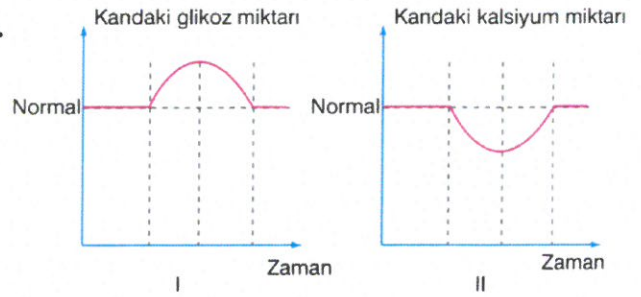
- I. göz bebeği,
- II. göz merceği,
- III. camı cisim,
- IV. kornea

yapılarından hangi sırayla geçerek ağ tabakaya ulaşır?

- A) I-II-III-IV
- B) I-III-II-IV
- C) III-I-II-IV
- D) IV-III-II-I
- E) IV-I-II-III**

- Kornea  
 - Göz bebeği  
 - Göz merceği  
 - Camı cisim

- 24.



Yukarıdaki grafiklerde, sağlıklı bir insanın kanındaki glikoz ve kalsiyum düzeyinin zamanla değişimleri gösterilmiştir.

Buna göre I. ve II. grafiklerdeki, verilen maddelerin kandaki miktarlarını normal düzeye getiren hormonlar aşağıdakilerden hangisinde doğru olarak verilmiştir?

	I	II
A)	Glukagon	İnsülin
<b>B)</b>	İnsülin	Parathormon
C)	Kalsitonin	Parathormon
D)	Parathormon	Adrenalin
E)	Tiroksin	Glukagon

İnsülin: Kandaki glikoz miktarını düşürür. (I. grafik)

- II Grafikte kandaki  $Ca^{2+}$  miktarı düşük. Parathormon kemikten kana  $Ca^{2+}$  geçişi sağlayarak normal düzeye getirir.

25. İnsan vücudunda, hormonal bozukluklar sonucu ortaya çıkan;

- I. kretenizm, (tiroit hormonu yetersizliği)
- II. akromegali, (STH fazla salgılanması)
- III. tetani (parathormon güç salgılanması)

hastalıklarından hangileri, ilgili hormonun eksik salınması sonucunda meydana gelir?

- A) Yalnız I
- B) Yalnız II
- C) Yalnız III
- D) I ve III**
- E) II ve III



## 26. Sağlıklı bir insanda;

- I. böbreklerin uyarılması ile suyun geri emiliminin artırılması,
- II. deriye renk veren melanin pigmentinin oluşumunun sağlanması,
- III. rahim kaslarının kasılmasını sağlayarak doğumun kolaylaşması

olaylarından hangilerini gerçekleştiren hormonlar hipofiz bezinden salgılanır?

- A) Yalnız I                      B) Yalnız II                      C) Yalnız III  
D) I ve II                      E) I, II ve III

I- ADH (hipofiz'in arka lob h.)

II- MSTH ( " ön " " )

III- Oksitosin (hipofiz'in ön " " )

- Protein, aminoasit, steroid } organik moleküllerdir.
- Protein yapılı olan Glukagon tiroksinden daha büyük yapıdır.
- Eşeyssel hormonlar steroid yapılıdır.

## 27. Aşağıda insan vücudunda bulunan bazı hormonlar yapılarına göre gruplandırılmıştır.

Hormonlar		
Protein yapılı	Steroid yapılı	Aminoasit yapılı
STH	Aldosteron	Adrenalin
Glukagon	Kortizol	Tiroksin
ADH	Östrojen	Noradrenalin

Bu tabloya bakılarak,

- I. Hormonların tümü organik yapılıdır.
  - II. Glukagon hormonu tiroksin hormonundan daha büyük bir yapıya sahiptir.
  - III. Eşeyssel hormonlar protein yapılıdır.
- yargılarından hangilerine varılabilir?

- A) Yalnız I                      B) Yalnız III                      C) I ve II  
D) II ve III                      E) I ve III

## 28. Bir hormonun hedef organa ait hücreler dışındaki hücreleri etkilememesi aşağıdakilerden hangisi ile açıklanabilir?

- A) Hormonların kan yoluyla taşınması  
B) Hormonların, hedef hücrenin reseptör molekülleri tarafından algılanması  
C) Hormonların protein sentez mekanizmasını harekete geçirerek etkinlik göstermesi  
D) Hormonların protein yapılı olması  
E) Hormonların özel salgı bezleri tarafından üretilmesi

-Hormonlar etki edeceği hücrede reseptörleri tarafından tanınır.

29. 1. bireyde, ağrılı kas kasılmaları, kramplar ve titremeler görülüyor. (parathormon eksikliği) (Tetani)  
2. bireyde kan basıncının azaldığı ve derinin bronzlaştığı görülüyor. (İna hastı) (Aldosteron eksikliği)  
3. bireyin idrarında glikoza rastlandığı ve sürekli acıkma hissi olduğu tespit ediliyor. (Şeker hastı) (İnsülin eksik.)

Yukarıda verilen durumların ortaya çıkmasında, hangi hormonların yetersiz salgılanması neden olmuş olabilir?

	I	II	III
A) Parathormon	Parathormon	Aldosteron	İnsülin
B) İnsülin	İnsülin	Parathormon	Glukagon
C) Kalsitonin	Kalsitonin	Oksitosin	Adrenalin
D) İnsülin	İnsülin	Aldosteron	Kalsitonin
E) Parathormon	Parathormon	Kalsitonin	İnsülin

## 30. Sağlıklı bir bireyde kan glikozu normal değerinin altına düştüğünde vücutta bir dizi tepkime gerçekleşir ve kan glikozu normal değere getirilir. Bu süreçte meydana gelen tepkimeler aşağıda verilmiştir.

- I. Pankreasın  $\alpha$  hücrelerinin uyarılması 1
- II. Glikozun kana geçmesi 4
- III. Glukagonun salgılanması 2
- IV. Glikojenin hidroliz edilmesi 3 (Glikojen  $\rightarrow$  Glikoza)

Bu olayların gerçekleşme sırası aşağıdakilerden hangisinde doğru verilmiştir?

- A) III - IV - II - I  
B) I - III - IV - II  
C) III - II - IV - I  
D) IV - III - II - I  
E) I - III - II - IV