

FORMKAMPÜS KOLEJİ - 10. SINIF STS-1

Ad Soyad:

TÜRKÇE
TÜRKÇE (30)

Sınıf-No:

1. İslamiyet'in kabulünden Tanzimat Dönemi'ne kadar Türk edebiyatında dini içerikli eserler ağırlık olarak yazılmıştır. Tanzimat Dönemi'nde ise edebî eserlerin şeklinde ve içeriğinde büyük değişimler meydana gelmiştir. Gerek Tanzimat Fermanı'nda gerekse Islahat Fermanı'nda ifade edilen siyasi, sosyal kültürel, askeri, ekonomik ve diğer alanlardaki değişiklikler doğrudan Batı medeniyeti esas alınarak düzenlenmiştir. Bu durum devletin Batı medeniyetinin etkisine girmeyi resmî bir politika hâline getirmesi anlamına gelmektedir. Çalışmalar meyvesini vermiş; devlet, halkıyla ve yönetimiyle hızlı bir değişim sürecine girmiştir. Bu dönemin sanatçıları da yenilikleri ülkesine taşımaya başlamıştır. 10. yüzyıldan itibaren İran ve Arap edebiyatlarının etkisiyle ve İslami düşünceye dayalı olarak başlayıp daha sonra millî bir kimlik kazanan yazılı Türk edebiyatı, bu kez Batı medeniyetinin ve Fransız edebiyatının etkisiyle yeni bir kimlik arayışına girmiştir.

Bu parça, Türk edebiyatının dönemlere ayrılmasındaki ölçütlerinden hangisini anlatmaktadır?

- A) Dinî hayat B) Kültürel farklılaşma
C) Sanat anlayışı D) Coğrafi değişim
E) Dil anlayışı

2. **Aşağıdaki cümlelerden hangisi edebî dönemlerin özelliklerinden değildir?**

- A) Her edebî metin yazıldığı dönemin sosyal yapısından izler taşır.
B) Edebî dönemlerin oluşmasında farklı sanat anlayışlarının etkisi vardır.
C) Sanatçılar, eserlerini yazarken dönemin yaşama biçiminden etkilenmeyen kişilerdir.
D) Her edebî dönemin kendine özgü bir anlayışı vardır.
E) Sanatçılar, eserlerinde dönemin sanat anlayışını da yansıtırlar.

3. Dağlar ile taşlar ile
Çağırayım Mevlam seni
Seherlerde kuşlar ile
Çağırayım Mevlam seni

Gökyüzünde İsa ile
Tur dağında Musa ile
Elindeki asa ile
Çağırayım Mevlam sen

Bu dizeler Türk edebiyatının hangi dönemine aittir?

- A) İslamiyet Öncesi Türk Edebiyatı
B) Millî Edebiyat Dönemi
C) İslami Dönem
D) Tanzimat Dönemi
E) Servetifünun Dönemi

4. **Aşağıdaki cümlelerin hangisinde yazım yanlışı yoktur?**

- A) Binbir umut taşıyan sözlerinde gecelerin yalnızlığı saklıydı.
B) Sıradışı işlerle meşgul olduğunun o da farkındaydı aslında.
C) El ile gelen düğün bayram, demişlerdi oysa.
D) Yazının devamı beni dahada etkilemişti.
E) Böyle yalan yalnış konuşup başına dert açma.

5. **Aşağıdaki cümlelerin hangisinde yazım yanlışı vardır?**

- A) Bize sormadan birden terkettin buraları
B) Hiçbirinin kapısına gitmeyecek kadar iyiydi.
C) Onu da diğerlerinin yanına koy istersen.
D) Ankara Üniversitesine bu yıl kayıt yaptırmıştı.
E) Yüksek sesle anlat da arkadaşların da duysun.

6. I. Of, nerede kaldı bu çocuk!
II. "Yalnız" sözcüğü zarf olarak kullanılabilir.
III. Karanlık sulara yıldızlar inmeden...
IV. Bir dakika vaktiniz varsa biz de konuşalım.
V. Otur; ama sessiz ol.

Numaralanmış cümlelerin hangisinde noktalama yanlışı yapılmıştır?

- A) I B) II C) III D) IV E) V

7. I. Karnende neden bu kadar zayıf var?
 II. Hangi şiir akımından etkilendiniz?
 III. Sence bu görüşlerin hangisi mantıklı?
 IV. Böylesi dostlar başına.
 V. Hangisini aldığına ona söyledi mi?
- Numaralanmış cümlelerin hangisinin sonuna farklı bir noktalama işareti getirilmelidir?
- A) I B) II C) III **D) IV** E) V

8. Kız emi başlatı kız yayruksuz bolug kozgetelim
 Soğuk yaş aksar ötin közge sürtser köz yaruk bolur
 (Göz ışığını kaybetse gözden soğuk ve yaşlar aksa
 Göze sığır ödü sürülürse göz tekrar ışığını kazanır.)
- Bu parçadan Uygurlarla ilgili aşağıdakilerden hangisi çıkarılamaz?**
- A) Gündelik hayatlarını sürdürecektir bilgilere sahiptirler.
 B) Metinler kısa, basit cümlelerle oluşturulmuştur.
C) Tıp eğitimi veren okullar açılmıştır.
 D) Uygurlar tıp alanında da metinler oluşturmuştur.
 E) Metinler sade bir Türkçeyle yazılmıştır.

9. (I) *Orhun Abideleri* (Köktürk Kitabeleri), Göktürklerin tarihini yansıması bakımından büyük önem taşır. (II) Gerçekte bu kitabeler, bir tür mezar taşıdır; Türkler, ölenlerin ardından onların yaptıklarını anlatan taşlar dikmişlerdir. (III) Bu taşlara genel bir ifade ile "balbal" adı verilmiştir. (IV) Abidelerde, ölen kişilerin yaptıkları kendi ağızlarından anlatılır, böylece ölen kişinin sonsuzluğa eriştiği sanılırdı; bu nedenle bu taşlara "beni taş" adı da verilmiştir. (V) Abideler, 9. yüzyılda dikilmiş üç kitabeden oluşmuştur.
- Orhun Abideleri* (Köktürk Kitabeleri) ile ilgili yukarıdaki cümlelerin hangisinde yanlışlık yapılmıştır?**
- A) I B) II C) III D) IV **E) V**

10. Sanatçıya, "İçinde yaşadığın toplumu, çizilen çemberin içinde yaşatacağın!" demeye ne hakkımız var?"
- Bu cümlede aşağıdaki ses olaylarından hangisi yoktur?**
- A) Ünsüz benzeşmesi B) Ünsüz türemesi
 C) Ünsüz yumuşaması D) Kaynaştırma ünsüzü
E) Ünlü düşmesi

11. İstanbul Edebiyat Fakültesi mezunu olmanın, hele hele de Mehmet Kaplan ve Ahmet Hamdi Tanpınar gibi büyük hocaların öğrencisi olmanın avantajıyla içten, sade, anlaşılır, insanı sıkmayan, samimi satırların ve içli mısraların, su gibi berrak çocuk kitaplarının yazarıydı o. Özellikle deneme kitaplarında sağlam görüşleri, isabetli tespitleriyle beni etkileyen bir yazardı. Şiirleri ağır ve gereksiz sanat mülahazaları yerine samimi, içten, Anadolu kokan mısralardan oluşuyordu. Bu yönüyle de ----.
- Bu parça, aşağıdakilerin hangisiyle tamamlanırsa sözü edilen sanatçının "yaşadığı toplumun hissettiklerini şiirlerine taşıyan" bir şair olduğu anlaşılır?**
- A) şiirimize yeni bir ses getirdiğini söyleyebiliriz
 B) bize ait hiçbir şey de değinmeyen bir şairdir
C) duygularımıza tercüman olmuş bir şairdir
 D) evrensel bir şair olarak görülebilir
 E) kendi değerlerine karşı ilgisiz bir şairdir

12. (I) MÖ 600 yıllarında en parlak aşamasına ulaşan Grek Uygarlığı'nın en çarpıcı özelliği, fikri tartışmalara göreceli de olsa olanak tanıyan bir toplum yapısına sahip olmasıydı. (II) Grek düşünür ve filozofları, fikirlerini herkese açık meydanlarda ileri sürüp tartışabiliyorlardı. (III) Düşünme, eleştiri ve iletişime açık böyle bir ortamın tüm kültürel etkinlikler gibi bilim için de ne denli önemli olduğu ortadadır. (IV) Grek toplumu düşünceye verdiği önem kadar teknolojiye değer veren bir toplum değildi. (V) Küçümsenen el işleri neredeyse tümüyle kölelere yüklenmişti. (VI) Seçkin kesim ise zamanını felsefe, sanat ve politika etkinliklerine katılmakla dolduruyordu.
- Bu parça iki paragrafa ayrılmak istense ikinci paragraf hangi cümle ile başlar?**
- A) II B) III **C) IV** D) V E) VI

13. I. Kuvvetler birliğinin önceki kadar katı olmamakla birlikte korunduğu bu anayasaya 1921'deki maddelerinin büyük kısmı dâhil edilmiş, bazı eklemeler yapılmıştır.
- II. Teşkilat-ı Esasiye Kanunu, devletin ilk anayasası niteliğinde olup 1921 yılında kabul edilmiştir.
- III. Olağanüstü şartlar nedeniyle kuvvetler birliğinin benimsendiği bu anayasa, 1924 yılına kadar uygulamada kalmıştır.
- IV. Cumhuriyet'in ilk yıllarında yapılan bu değişikliklerde, özellikle laiklikle ilgili maddelerde yapılan düzenlemeler belirgin olarak görülmektedir.
- V. Bu tarihte yapılan düzenleme ile yeni bir anayasa hazırlanmıştır.

Yukarıdaki numaralanmış cümlelerin anlamlı bir bütün oluşturacak şekilde sıralanışı aşağıdakilerden hangisidir?

- A) IV - II - I - III - V
 B) II - III - V - I - IV
 C) III - V - II - I - IV
 D) IV - III - V - II - I
 E) II - I - III - V - IV

14. İstanbul yangınlarında sadece ateşte eriyen mücevher ve pırlantalar değil; nice zenginlikler, ne yazmalar, ne sanat eserleri gitti. Bu yüzden ahşap evleri, taş ve tuğladan yapılmış evlere çevirmek, devlet yöneticilerinin vazgeçemeyeceği bir projeydi. Mustafa Reşit Paşa, Londra'da elçiyken başlamış, bu işi tasarlamaya ama mesele tasarlamakla ve iyi niyetle bitmiyor. Halkta bir yangından sonra bu dönüşümü yapacak ne para ne usta ne de işçi varmış. Yine yanan her bir binanın yerine ahşap binaları kondurmuşuz birer birer.

Bu parçaya göre ahşap binaların yerine taş ve tuğla binaların yapılmak istenmesinin asıl nedeni aşağıdakilerden hangisidir?

- A) Taş binaların depreme karşı daha dayanıklı olması
 B) Ahşap binaların yapımının daha zor ve zahmetli olması
 C) Ahşap evlerin estetik açıdan diğerlerine göre daha güzel görünmesi
 D) Ahşap evlerin batılı yaşam tarzına uygun olması
 E) Ahşap evlerin yangına karşı dayanıksız olması

15. Albert Einstein, başarılı olmak isteyen bilim insanlarına şu tavsiyelerde bulunur: "Bilim insanı önce problemine çözüm getiren ilkeleri bulmalı, sonra bu ilkelerden deneysel olarak ölçülebilir sonuçlar çıkarmalıdır. Birinci evre aşılmışsa yeterli uğraş ve zekâ gücü onu aradığı başarıya götürecektir."

Bu parçadan çıkarılabilecek en kapsamlı yargı aşağıdakilerden hangisidir?

- A) Belirli bir zihinsel yeteneğe sahip olmak ve çok çalışmak, bilim insanları için gereklidir.
 B) Gerekli zekâ gücüne sahip olmayan kimseler ne yaparlarsa yapsınlar başarılı olamazlar.
 C) Bir sorunun çözümü için önce kurallar belirlenmeli, sonra gerekli zihin gücü ve çaba ortaya konmalıdır.
 D) Yeterli çalışmayı ortaya koymak ve belirli zekâ gücüne sahip olmak, başarı için yeterlidir.
 E) Gerekli çözüm ilkeleri bulunmadan başarıya ulaşmak mümkün değildir.

16. Faydasız sevdiğim gayrı ne dense
 Ah, kaçan fırsatlar bir geri gelse
 Dillerim tutuldu sanki nedense
 Seni seviyorum, diyemedim ki

Bu dörtlükte,

- I. Umutsuzluk.
 II. Pişmanlık.
 III. Özlem.

duygularından hangileri yoktur?

- A) Yalnız I B) Yalnız II C) Yalnız III
 D) I ve II E) II ve III

17. Hayatta olan üç evladının da mezarını elleriyle kazdığını rüyasında gören adam, bunu bir dostuna anlatmış ve dostundan: "Maalesef tüm çocukların senden önce vefat edecek ve sen onların acısını çekeceksin." cevabını almış. Rüya tabirini beğenmeyen adam, "Sen benim dostum olamazsın!" diyerek arkadaşının yanından ayrılmış. Gördüğü rüyayı başka bir arkadaşına anlatan adam, bu sefer: "Dostum, Allah sana o kadar uzun ömür verecek ki tüm çocuklarının mezarlarını bile kendin yaptırabileceksin." cevabını almış. Bunun üzerine arkadaşına sarılan adam, ona şöyle demiş: "Sen benim gerçek dostumsun."

Bu parçada anlatılanlar ile aşağıdakilerden hangisi benzerlik gösterir?

- A) Hatasız dost arayan, dostsuz kalır.
 B) İyi dostu olanın aynaya ihtiyacı yoktur.
 C) Sende en iyi ne varsa dostuna onu ver.
 D) Göz, ancak gerçek dostu görebilendir.
 E) Dost, acıyı tatlı söyleyebilen kimsedir.

18. Türk toplulukları; tarih öncesi devirlerde yaşam tarzları yanında, sosyal, ekonomik, dinsel hayatlarını "damga" adı verilen şekillerle kayalara kazımışlardır. Damgalar, ucu sivri, sert bir cisimle kaya yüzeyine dövme, kazıma ve çizim teknikleriyle yapılmış resimlerdir. Yapılış tarihleri bakımından kaya resimlerinin üç döneme ayrıldığı bilinmektedir. En erken dönemde yapılmış tasvirler, boyut olarak büyük ve gerçeğe uygun çizilmeye çalışılmıştır. İkinci evre tasvirler, üsluplaştırılmış yani asıl formunu bozmadan bir tekniğe bağlı kalınarak sadeleştirilmiş, yeniden yorumlanmış resimlerdir. Bu nedenle ikinci dönem kaya resimleri damga olarak nitelendirilmektedir. Son dönem dediğimiz üçüncü dönem resimleri ise damgaların yazıya dönüşmüş hâlidir. Akademisyenlerce bu, alfabeğe geçilmiş olduğunun kanıtıdır.

Bu parçaya göre bir kaya resminin damga sayılabilmesi için aşağıdaki özelliklerden hangisini taşıması gerekir?

- A) Gerçek boyutlarına sadık kalınarak çizilmesi
B) Sosyal, ekonomik ve dinî hayatı konu alması
C) Yapılış tarihinin çok eskilere dayanması
D) Sert kaya yüzeylerine kazınarak yapılması
 E) Basitleştirilerek yeni bir biçimle ifade edilmesi

19. Çeyiz sandığı, gelinin evlenmeden çok önce hazırlamaya başladığı çeyizi muhafaza etmek için çok önemlidir. Bu sebeple çeyiz sandığının da görkemli ve şatafatlı olmasına ayrıca önem verilmiştir. Çeyiz sandıkları, ağaç işleme tekniklerinin birbirinden güzel örnekleriyle süslenmiştir. Bu süslemeler, istisnasız tüm örneklerde sandığın dış yüzeyine yapılmıştır, iç tarafı ise çeyizin nem gibi etmenlerden zarar görmemesi için genellikle kadife tarzı bir malzemeyle kaplanmıştır. Bazılarının kapaklarına ayna yerleştirilmiş, bazılarının kapaklarının iç yüzeyleri boyama tekniğiyle çeşitli motiflerle bezenmiştir. Tüm bu özellikleriyle çeyiz sandıkları, halk kültürümüzün en eski evrelerinden beri vazgeçilmez bir öğesidir.

Bu parçaya göre çeyiz sandıklarıyla ilgili aşağıdakilerden hangisi söylenemez?

- A) Birtakım özel eşyaları saklamak amacıyla kullanılmıştır.
B) Muhafaza ettikleri eşyaların zarar görmemesi için bazı özel önlemler alınarak yapılmıştır.
C) Gösterişli ve süslü olmasına özellikle dikkat edilmiştir.
D) Çok eskiden beri kültürümüzün temel öğeleri arasında yer almıştır.
 E) Aynı teknik ve yöntemle yapıldıkları için birbirine benzer görünüme sahiptir.

20. Dövene elsiz gerek
Sövene dilsiz gerek
Derviş gönülsüz gerek
Sen derviş olamazsın

Yunus Emre'ye ait bu dördlükte vurgulanan düşünceler ile Hacı Bektaş-ı Veli'nin aşağıda verilen hangi sözü aynı doğrultudadır?

- A) Her ne ararsan kendinde ara.
B) Asıl erdem kendini bilmektir.
C) Tasavvuf ehlinin ilk makamı edeptir.
D) Hiçbir insanı ayıplamayınız.
 E) İncinsen de incitme.

21. Her bal arısı ırkı, genetik ve çevresel davranışlarını yansıtır. Bir bölgenin arısını başka bir bölgeye, ülkeye, coğrafyaya taşımak; o türün saflığını tehdit eder ve insanları etkileyen hastalıkların yayılma riskini artırır. Günümüzde Edirne'deki bir arıcı, Kafkas ana arısı satın alıp arıcılık yapıyor oysa Kafkas arısı, o yörenin iklim geçişlerine, çiçeklenme zamanlarına, bitki örtüsüne uyum sağlamayabiliyor. Aynı şekilde kontrolsüz gezici arıcılık, saf arı türlerinin karışmasına sebep oluyor. Arıcılıkta yöreye ve iklime uygun arı türlerinin kullanılması bu nedenle önemlidir.

Bu parçadan arılar ve arı yetiştiriciliğiyle ilgili aşağıdakilerden hangisi çıkarılamaz?

- A) Kalıtsal özellikler, arı davranışlarında etkilidir.
B) Farklı bölgelere taşınan arılar, genetik özelliklerini kaybedebilir.
C) Her arı türü, her iklim koşuluna ve çevreye uyum sağlamayabilir.
D) Arı yetiştiriciliğinde yapılan bazı hatalar, insan sağlığını etkileyebilir.
 E) Arılar, gerekli ilgi gösterildiğinde başka bölgelere taşınsa da safkan ırk özelliklerini koruyabilir.

22. Avcılık ve toplayıcılıkla yaşamını idame ettiren (sürdü-
I
ren) ilkel toplum toprağı işlemeyi (ekip biçmeyi) öğrenip
II
geçimini topraktan sağlamaya (elde etmeye) başlamış-
III
tır. Bunun yanı sıra (dışında) yerleşik hayata geçerek
IV
yaşamını bir düzene sokmuştur. Tarım toplumu olarak
adlandırılan bu dönemde farklı (değişik) enerji kaynakları
V
kullanılmıştır.

Bu parçada numaralanmış sözlerin hangisi ayraç içinde verilen açıklamayla anlamca uyuşmamaktadır?

- A) I B) II C) III **D) IV** E) V

23. Durmadan, yorulmadan hep aynı amacın peşindedir Oktay Rifat: Yaşama sevincini ufak ayrıntılara indirmek. Onun gözünde her an cevaplanması gereken bir soru gibidir yaşamak. O, doğa içinde nesnelerin birbiriyle ve insanlarla akrabalık bağlarının farkına varmış, üstünde bir an bile düşünmeye fırsat bulmadan sevirmiştir her şeyi.

Bu parçada geçen "yaşama sevincini ufak ayrıntılara indirmek" sözüyle anlatılmak istenen aşağıdakilerden hangisidir?

- A) Yaşamın ufak ayrıntılarının farkına varıp ona göre hayatı sürdürmek
B) Küçük detaylarda bile hayatı sevmek için bir sebep bulmak
C) En önemsiz gibi görülen olayları bile ciddiye almak
D) Hayatın acı tatlı bütün yönlerini kabullenerek hayatı devam ettirmek
E) Hiç kimsenin görmediğini görme yetisine sahip olarak yaşamak

24. **Aşağıdaki seçeneklerin hangisinde mecazlı bir anlamı yer verilmemiştir?**

- A)** Son yazdığı romanda 1881-1914 yılları arasında İstanbul insanının yaşam biçimini ve siyasi yapısını detaylıca görmek mümkün.
B) Söz sanatlarına bolca yer vererek anlatımını süslü ve bir o kadar şairane kılan bu hikâyecimiz, birçok okurun kalbine değdi.
C) Onun bütün dünyayı kucaklayan, yediden yetmiş herkesin beğenisini kazanan kıtalar üstü eserleri vardır.
D) Romanlarında; hikâyelerinde gösterdiği titizliği göstermemiş, savruk ve devrik cümlelerle dağınık bir anlatımı yeğlemiştir.
E) Her türlü yapmacılıktan uzak, okuyucusuna tepeden bakmayan ve onun hâlinde anlayan bir yazar edasıyla oluşturur eserlerini.

25. • O yüce dağların başını örten kar hiçbir zaman erimez ki!
• Zalim bir hastalığın pençesine düşen adamcağız günden güne eriyip gidiyordu.
• Bu güzel cümleler karşısında eridim bittim desem yalan olmaz.
• Stoktaki malları, bir kampanya ile eritelim, diyorum.
• Bir süre sonra paralar eriyince ortada kalakaldı.

Bu cümlelerde "erimek" sözcüğü kaç farklı anlamda kullanılmıştır?

- A) 1 B) 2 C) 3 D) 4 **E) 5**

26. **Aşağıdakilerin hangisinde "beklemek" sözcüğünün anlamı ile kullanımı birbirine uymamaktadır?**

Anlam	Kullanım
A) Gözetmek, muhafaza etmek	Nöbetçi asker tutuklunun başında bekliyordu.
B) Ummak, beklenti duymak	Sahtekârlardan keramet beklemek cahilliktir.
C) Durmak, hareket etmemek	Otobüsler yolun kenarında dizilmiş bekliyordu.
D) Oyalanmak, yavaş davranmak	Ne bekliyorsun öyle, hızlı olsana biraz.
E) Karşılaşma ihtimali bulunmak	Orada oturdum ve uyanma saatini bekledim.

27. Namık Kemal, Türk edebiyatında 1860'lı yıllarda gerçekleşen Batılı edebiyat anlayışını benimseyen sanatçıların en güçlü sesidir.

Bu cümleden kesin olarak çıkarılabilecek yargı aşağıdakilerden hangisidir?

- A) Namık Kemal, Türk edebiyatının en güçlü sanatçısıdır.
B) Batı edebiyatını 1960'tan önce takip eden sanatçı yoktu.
C) Türk edebiyatında Batı taklitçiliği 1860'ta başlamıştır.
D) Namık Kemal, yeni anlayışın oluşmasındaki en büyük isimdir.
E) Namık Kemal, 1860'larda oluşan yeni anlayışın temsilcilerindendir.

28. (I) Şiirle uğraşanlara bir önerim var: Şiirinizin gerçek bir edebiyat dergisinde yayımlanmasını istiyorsanız bol bol şiir okuyun. (II) İnternetteki şiir sitelerini veya paylaşımları okumak asla yeterli değildir. (III) Her şeyden önce bu tür alanların barındırdıkları bilgiler güvenilir değil. (IV) Bir şairin hiçbir zaman yazmadığı, üstelik kötü de olan bir şiiri, o şairin adıyla öğrenebiliyor şiir severler. (V) Ayrıca ciddi bir edebiyat dergisinin kıyısından geçemeyecek bir sürü manzume de şiir sitelerinde yer alabiliyor. (VI) Bu yüzden şiir yazıyorsanız ve kendinizi ciddi bir edebî dergide görmek istiyorsanız gerçek kaynaklarından çokça okuyun şiirleri.

Bu parçadaki numaralanmış cümlelerden hangileri anlamca birbirine en yakındır?

- A) I ve IV B) I ve VI C) II ve III
D) IV ve V E) V ve VI

29. "Halka inme" sözünü ben, halkın yaşam tarzını eserlerinde inceleme, halkın dilini kullanma, halkın duygu ve düşüncelerini yansıtmaya olarak algılıyorum. Halk anlasın diye sanatın imkânlarını kullanmayı basitleştirmek halka inmek değildir. Şu unutuluyor: Sanat aydınlatır, değiştirip dönüştürür, bunlar olmadıkça bir halk şairi gibi yazmak yetmez.

Parçada karşı çıkılan tutum aşağıdakilerden hangisidir?

- A) Halk ozanlarının taklit edilmesi
B) Halkı anlayan sanatçıların olmaması
C) Sanatın işlevinin bilinmemesi
D) Halka inmek sözünün sürekli tekrarlanması
E) Halka inmek adına sanattan ödün verilmesi

30. Şair, insan olarak, vatandaş olarak vatanını sevecektir. Ama şairin asıl vatani iyilik, asâlet ve güzelliğidir. Bu özelliğiyle belli bir ülkeye bağlı değildir. Şair, onları nerede bulursa orada kucaklar. Bu yönüyle o, özgür bakışlarla ülkeler üzerinde uçan bir kartala benzer. Üzerine atılacağı tavşan Prusya'da mı, Saksonya'da mı, onun için ne fark eder.

Parçada, şairden bekleneni, aşağıdakilerden hangisi doğru olarak vermektedir?

- A) Bir şair her şeyden önce dünyayı tanımalıdır.
B) Başarılı şairler, kusursuz olanlardır.
C) Şair, iyiyi ve güzeli evrensel ölçülerle yakalamalıdır.
D) Şair, ulusal değerlerine bağlı olmalıdır.
E) Şair, her şeyden önce vatanını sevmelidir.

SOSYAL BİLGİLER TESTİ
TARİH (10) COĞRAFYA (10)

1. – I. Gıyaseddin Keyhüsrev zamanında Antalya'nın fethi
– İzzettin Keykavus zamanında Venedik ve Kıbrıs Krallığı ile ticaret yapılması
– I. Alâeddin Keykubad zamanında Alanya ve Süğdak Limanı'nın fethi

Anadolu Selçukluları zamanında yaşanan bu gelişmelerin ortak sonucu aşağıdakilerden hangisidir?

- A) Selçuklular ticari anlamda önemli kazanımlar elde etmiştir.
B) Anadolu'da Türk siyasal birliği sağlanmıştır.
C) Türk kültür ve medeniyeti Anadolu'ya yayılmıştır.
D) Bizans, Anadolu'nun Türklere ait olduğunu kabul etmiştir.
E) Feodal beylikler ortaya çıkmıştır.

2. Malazgirt ve Köseadağ Muharebelerinin ortak sonucu aşağıdakilerden hangisidir?

- A) Haçlı Seferleri'nin başlaması
B) Anadolu Türk birliğinin sağlanması
C) Anadolu'da Türk beyliklerinin kurulması
D) Anadolu'nun kapılarının Türklere açılması
E) Anadolu'da Moğol hakimiyetinin başlaması

3. I. Malazgirt Savaşı'ndan sonra kurulan ilk beyliktir.
II. Anadolu'da "Yağıbasan Medresesi" adı altında ilk medreseyi yapan beyliktir.
III. İlk denizci Türk beyliğidir.

Yukarıda özellikleri verilen I. Türk beylikleri aşağıdakilerden hangisinde doğru sıralanmıştır?

- A) Saltuklular-Danişmentliler-Çaka
B) Artuklular-Çaka-Danişmentliler
C) Saltuklular-Artuklular-Danişmentliler
D) Sökmenliler-İnaloğulları-Çaka
E) Artuklular-Mengücekliler-Saltuklular

4. Köseadağ Muharebesi'nden sonra Anadolu topraklarında Karamanoğulları, Osmanlıoğulları, Germiyanoğulları, Karesioğulları, Candaroğulları gibi bir çok beylik kuruldu.

Bu durum aşağıdakilerden hangisini kanıtlar?

- A) Moğolların Anadolu'ya hakim olduğunu
B) Anadolu'da Türk siyasi birliğinin bozulduğunu
C) Anadolu'da Türk nüfusunun azaldığını
D) Anadolu'nun kültür merkezi haline geldiğini
E) Bizans'ın otoritesinin sarsıldığını

5. Bizans İmparatorluğu, Türkiye Selçuklu Devleti ile yaptığı Miryokefalon Savaşı'ndan sonra Anadolu'yu yeniden ele geçirme ve Türklere geri alma umutlarını tamamen yitirmiştir.

Bu durumun,

- I. Anadolu'da Türk etkinliğinin artması,
II. Haçlı Seferlerinin sona ermesi,
III. Anadolu'nun kesin olarak Türk vatanı hâline gelmesi

gelişmelerinden hangilerine ortam sağladığı savunulabilir?

- A) Yalnız I B) Yalnız II C) I ve II
D) I ve III E) I, II ve III

6. • Kudüs ve çevresi Hristiyanların eline geçmiştir.
• Haçlılar, Urfa, Halep ve Antakya gibi yerlerde kontluklar kurmuştur.
• Haçlıların başarı kazandığı tek seferdir.

Buna göre sonuçları verilen sefer aşağıdakilerden hangisidir?

- A) I. Haçlı Seferi B) II. Haçlı Seferi
C) III. Haçlı Seferi D) IV. Haçlı Seferi
E) V. Haçlı Seferi

7. Haçlı Seferleri sırasında din adamlarının söylediklerinin ve anlattıklarının tam tersinin çıkması, aşağıdakilerden hangisine neden olmuştur?

- A) Kiliseye duyulan güvenin sarsılmasına
- B) Haçlı Seferleri'nin başarısız olmasına
- C) Seferlere katılımın daha da artmasına
- D) Mezhep savaşlarının başlamasına
- E) Ortodoks Kilisesi'nin yok edilmesine

8. Anadolu Selçuklularında Divan-ı Saltanata bağlı olarak çalışan divanlardan biri olan Divan-ı İnşanın görevi aşağıdakilerden hangisidir?

- A) Devletin mali işleriyle ilgilenmek
- B) Hukuk ve askerlik dışında devlete dair tüm işleri teftiş etmek
- C) Ülke topraklarının kayıtlarını tutarak has ve iktalara ait kararları düzenlemek
- D) Devletin iç ve dış yazışmalarını yapmak
- E) Ordunun ihtiyacını karşılamak

9. • XIV. yüzyıl başlarında Avrupa'da siyasi birlik yoktu.
• Avrupa'nın büyük bir kısmında derebeylik (feodalite) rejimi hâkimdi.
• İngiltere ve Fransa arasında "Yüzyıl Savaşları" devam etmekteydi.

Avrupa'nın yukarıda verilen siyasi durumu aşağıdakilerden hangisine ortam hazırlamıştır?

- A) Osmanlı yönetiminin devşirme siyasetine ağırlık vermesine
- B) Balkanlarda mezhep birliğinin bozulmasına
- C) Avrupa'da merkezi otoritenin güç kazanmasına
- D) Osmanlı Devleti'nin Batı'daki ilerleyişinin kolaylaşmasına
- E) Bizans'ın hâkimiyet alanının büyümesine

10. Osmanlı Beyliği'nin kısa sürede büyüüp güçlenmesinde aşağıdakilerden hangisinin etkisi olmamıştır?

- A) Doğudan gelen göçlere Türkmenlerin desteğinin
- B) Şehzadeler arasında taht kavgaları yaşanmasının
- C) Hoşgörü ve iskân politikasının
- D) Bizans sınırında bir uç beyliği olmasının
- E) Merkezîyetçi bir yönetim anlayışının benemsenmesinin

11. – Egeit karasının çökmesi ve Ege Denizi'nin oluşması
– İstanbul ve Çanakkale boğazlarının oluşması
– İklimlerin değişmesi, sıcak ve soğuk dönemlerin yaşanması
– Yeryüzünün buzullarla kaplanması

Yukarıdaki olaylar hangi jeolojik devirde meydana gelmiştir?

- A) Kuaterner
- B) Tersiyer
- C) Paleozoik
- D) Mezozoik
- E) Karbonifer

12. Magmanın yer kabuğunun derinlerinde yavaşça soğuyarak katılaşmasıyla derinlik volkanizması denilen şekiller oluşur. Bu şekiller üzerlerindeki toprak tabakasının aşınmasıyla yeryüzünde görünür hâle gelir.

Aşağıdakilerden hangisi yukarıda anlatılan oluşuma bir örnektir?

- A) Krater
- B) Kaldera
- C) Maar
- D) Dayk
- E) Horst

13. Yeryüzünde bulunan tüm karalar, günümüzden 200 milyon yıl kadar önce bir araya toplanarak, tek bir kara kütesi halinde bulunuyordu.

Bu "süper kıta"ya verilen isim aşağıdakilerden hangisidir?

- A) Gondwana
B) Pangea
C) Laurasia
D) Pantalassa
E) Tethis

14. Ülkemizde çıkarılan aşağıdaki yer altı zenginliklerinden hangisi III. Jeolojik zamanda oluşmuştur?

- A) Petrol
B) Taş kömürü
C) Linyit kömürü
D) Bor mineralleri
E) Kaya tuzu yatakları

15. Aşağıda verilen dağlardan hangisi 1. Jeolojik Zaman'da meydana gelmiştir?

- A) Atlas
B) Ural
C) Alp
D) And
E) Himalaya

16. I. Eski kıta çekirdeklerinin oluşması
II. Alp kıvrımlarının oluşması
III. Taş kömürü yataklarının oluşması
IV. Atlas Okyanusu'nun oluşması

Yukarıda verilenlerden olaylardan hangileri yaklaşık 63 milyon yıl süren Tersiyer (Üçüncü Zaman)'de yaşanmıştır?

- A) I ve II
B) I ve III
C) II ve III
D) I ve IV
E) III ve IV

17. Tehlikeli olmasına rağmen aktif volkanların çevresi yerleşim alanı olarak tercih edilir.

Bu alanların yerleşim alanı olarak tercih edilmesinin nedeni aşağıdakilerin hangisinde verilmiştir?

- A) Toprakların mineral bakımından zengin ve verimli olması
B) Volkanik faaliyetlerin çevreye çok zarar vermemesi
C) Bu alanlarda madencilik faaliyetlerinin gelişmiş olması
D) İklim şartlarının yaşamaya daha elverişli olması
E) Ortalama yükseltilerinin az olması

18. Volkanizmanın yoğunlaştığı bölgelerin başında Büyük Okyanus'un kenarlarını çember şeklinde kuşatan Pasifik Ateş Çemberi gelir.

Bu kuşak dikkate alındığında aşağıdaki ülkelerden hangisi ateş çemberinde yer almaz?

- A) Japonya
B) Almanya
C) Filipinler
D) Endonezya
E) Şili

19. Yer kabuğunun kırık ve çatlak gibi zayıf noktalarından yükselen magma, yer kabuğunun altında soğuyarak katılaşır ve bazı özel şekiller meydana getirir. Üzerlerindeki toprak tabakasının dış kuvvetlerce aşındırılmasıyla bu şekiller yeryüzüne çıkar.

Aşağıdakilerden hangisi bu yolla oluşan yer şekillerinden biri değildir?

- A) Dayk B) Batolit C) Sill
D) Lakolit **E) Maar**

20. Lav, kül, volkan bombası gibi volkanik maddelerin üst üste yığılması ile oluşan koni biçimindeki yükseltinin ağzındaki çukurluğa verilen ad aşağıdakilerden hangisidir?

- A) Maar B) Baca C) Lapilli
D) Krater E) Batolit

1. 5 kişinin katıldığı bir sınav başarı yönünden kaç farklı şekilde sonuçlanabilir?

A) 32 B) 31 C) 28 D) 24 E) 16

$$2 \cdot 2 \cdot 2 \cdot 2 \cdot 2 = 2^5 = 32$$

↓
2 durum
başarılı yada başarısız

2. Ali'nin sekiz farklı gömleği vardır. Ali prensibi gereği giydiği bir gömleği bir daha giymemektedir.

Buna göre, Ali hergün bir gömlek giymek üzere, art arda 3 gün kaç farklı şekilde giyenebilir?

A) 336 B) 343 C) 396 D) 512 E) 546

$$8 \cdot 7 \cdot 6 = 336$$

↓ ↓ ↓
114 2. 3. gün
gün gün gün

3. Bir öğrenci ek kontenjanlarda 10 değişik fakülteyi yazabiliyor.

Bu öğrenci belirli 5 fakülteyi ilk beş tercihine, yine belirli 3 fakülteyi son üç tercihine yazmak şartıyla kaç değişik şekilde tercih yapabilir?

A) 10! B) 5!·2! C) 5!·3!·2!

D) 5!·3! E) 10!·2!

$$5! \cdot 2! \cdot 3!$$

4. $A = \{0, 1, 2, 3, 4, 5, 6\}$

kümesinin elemanları kullanılarak rakamları farklı 200 ile 350 arasında kaç farklı doğal sayı yazılabilir?

A) 40 B) 50 C) 55 D) 60 E) 80

$$\underline{1} \cdot \underline{6} \cdot \underline{5} = 30$$

{2}

$$\underline{1} \quad \underline{4} \cdot \underline{5} = 20$$

{3} {0,1,2,4} +

50

5. Onlar basamağındaki rakamı 7 olan 4000 den küçük kaç farklı doğal sayı vardır?

A) 200 B) 250 C) 300 D) 350 E) 400

$$\underline{3} \quad \underline{10} \quad \underline{1} \quad \underline{10} = 300$$

{1,2,3} {7}

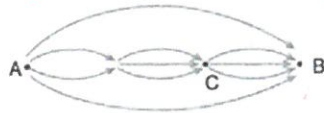
$$\underline{9} \quad \underline{1} \quad \underline{10} = 90$$

{7}

$$\underline{1} \quad \underline{10} = \frac{10}{400}$$

{7}

- 6.



A noktasında bulunan bir karınca oklarla belirtilen yönlere hareket etmek şartı ile B noktasına kaç farklı şekilde ulaşabilir?

A) 18 B) 20 C) 22 D) 24 E) 26

$$A \rightarrow C \rightarrow B = 2 \cdot 3 \cdot 3 = 18$$

$$A \rightarrow B = 2$$

20

$$7. \frac{(n-3)! + (m+2)!}{5} = 5 \cdot (3-n)!$$

olduğuna göre, m kaçtır?

- A) 0 B) 1 C) 2 D) 3 E) 4

$$n-3 \geq 0 \quad 3-n \geq 0$$

$$n \geq 3 \quad 3 \geq n$$

$$n=3$$

$$\frac{0! + (m+2)!}{5} = 5 \cdot 0!$$

$$1 + (m+2)! = 25 \quad (m+2)! = 24$$

$$m+2 = 4$$

$$m = 2$$

8. 1234567

sayısının rakamları kullanılarak yedi basamaklı sayılar yazılacaktır.

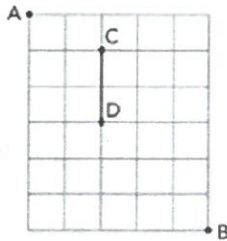
Asal rakamlar büyükten küçüğe doğru sıralanmak şartı ile kaç farklı sayı yazılabilir?

- A) 360 B) 320 C) 240 D) 210 E) 144

$$2 \ 3 \ 5 \ 7 \rightarrow 4! \text{ sırasıdır.}$$

$$\text{Tanımlı} \frac{7!}{4!} = 210$$

9.



A noktasında bulunan bir kişi en kısa yoldan B noktasına [CD] yolunu kullanmamak şartı ile kaç farklı şekilde gidebilir?

- A) 402 B) 392 C) 388 D) 374 E) 372

$$\frac{11!}{6!5!} - \frac{3!}{2!1!} \cdot \frac{6!}{3!3!} = 402$$

$$10. \frac{P(5,3) - C(5,0) \cdot 3!}{C(4,4) + P(4,0)}$$

işleminin sonucu aşağıdakilerden hangisidir?

- A) 18 B) 27 C) 30 D) 42 E) 54

$$P(5,3) = 5 \cdot 4 \cdot 3 = 60$$

$$C(5,0) = 1$$

$$C(4,4) = 1$$

$$P(4,0) = 1$$

$$\frac{54}{2} = 27$$

11. 6 erkek ve 3 kız arasından en çok 2 kızın bulunduğu 4 kişilik bir grup kaç farklı şekilde kurulabilir?

- A) 100 B) 120 C) 160 D) 180 E) 240

$$\binom{3}{0} \binom{6}{4} + \binom{3}{1} \binom{6}{3} + \binom{3}{2} \binom{6}{2}$$

$$15 + 60 + 45 = 120$$

12. Bir yüksekokulda 8 dersten 2 si aynı saatte, 3 ü bunlardan farklı birbirleriyle aynı başka bir saatte verilmektedir. Diğerlerinin saatleri bunlardan ve birbirlerinden farklıdır.

Buna göre, bir öğrenci 8 dersten 3 tanesini kaç değişik şekilde seçebilir?

- A) 35 B) 34 C) 24 D) 19 E) 15

$$\binom{2}{1} \cdot \binom{3}{1} \cdot \binom{3}{1} = 18$$

$$\binom{3}{2} \cdot \binom{3}{1} = 6$$

$$\binom{3}{1} \cdot \binom{3}{1} = 9$$

$$\binom{3}{3} = 1$$

$$18 + 6 + 9 + 1 = 34$$

13. Örneğin, 12 sayısı asal çarpanların çarpımı şeklinde

- $2 \cdot 2 \cdot 3$
- $2 \cdot 3 \cdot 2$
- $3 \cdot 2 \cdot 2$

şeklinde üç farklı biçimde yazılır.

Buna göre, $2^3 \cdot 5^2 \cdot 3$ sayısı asal çarpanların çarpımı şeklinde kaç farklı şekilde yazılabilir?

- A) 60 B) 50 C) 45 D) 40 E) 25

$$2 \cdot 2 \cdot 2 \cdot 5 \cdot 5 \cdot 3$$

$$\frac{6!}{3! \cdot 2! \cdot 1!} = 60$$

14. 3 evli çift ile 2 bekardan oluşan 8 kişilik bir arkadaş grubu düz bir sıraya,

- Çiftlerin her biri eşleri ile yan yana
- Bekarlar yan yana olmayacak

şeklinde kaç farklı biçimde sıralanırlar?

- A) 626 B) 625 C) 576 D) 525 E) 496

$$E_1 K_1 \quad E_2 K_2 \quad E_3 K_3$$

$$2! \cdot 2! \cdot 3! \cdot 2! \cdot 2! \cdot 2! = 576$$

15. 1, 2, 2, 3, 4 rakamlarını kullanarak birbirlerinden farklı beş basamaklı sayılar küçükten büyüğe doğru sıralandığında 41232 sayısı baştan kaçınıcı sayı olur?

- A) 58 B) 56 C) 50 D) 48 E) 24

$$\text{Tüm } \frac{5!}{2!} = 60$$

$$60 - 12 = 48$$

$$\text{4 ile başlayan } \frac{4!}{2!} = 12$$

$$9. \quad 41223$$

$$50. \quad 41232$$

16. A = {1, 2, 3}

B = {1, 2, 3, 4, 5, 6, 7, 8, 9}

kümeleri veriliyor.

Buna göre, B kümesinin 5 elemanlı alt kümelerinin kaç tanesi A kümesini kapsamaz?

- A) 88 B) 95 C) 103 D) 111 E) 119

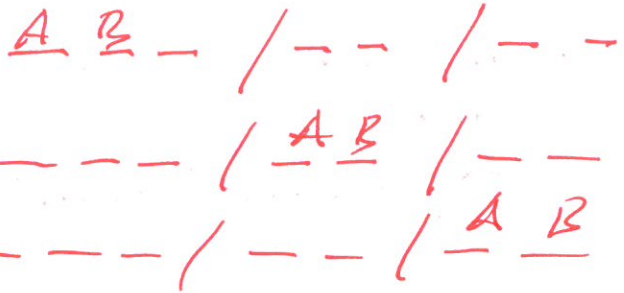
$$\text{Bunu kapsayan } = \binom{9}{5} - \binom{6}{2} = 111$$

17. 6 farklı oyuncak üç tane çocuğa eşit olarak paylaşılacaktır.

Bu dağıtım kaç farklı şekilde yapılabilir?

- A) 15 B) 30 C) 60 D) 90 E) 120

$$\binom{6}{2} \cdot \binom{4}{2} \cdot \binom{2}{2} = 90$$



18. 7 kişi üç arabayla geziye çıkacaklardır. Arabaların birinde 3, diğer ikisinde 2 şer kişilik yer bulunmaktadır.

Belli iki kişi aynı arabada gitmeme şartı ile en fazla kaç farklı şekilde gidebilirler?

- A) 160 B) 205 C) 210 D) 220 E) 240

Tüm - bir arada olmaz

$$\binom{7}{3} \cdot \binom{4}{2} \cdot \binom{2}{2} = 210$$

$$\text{I. dur } \binom{5}{1} \cdot \binom{4}{2} \cdot \binom{2}{2} = 30$$

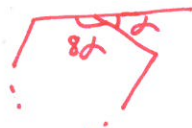
$$\text{II. } \binom{5}{3} \cdot \binom{2}{2} = 10$$

$$\text{III. } \binom{5}{3} \cdot \binom{2}{2} = 10$$

$$210 - 30 = 180$$

19. Bir iç açısının ölçüsü, bir dış açısının ölçüsünün 8 katı olan düzgün çokgenin köşe sayısı kaçtır?

- A) 10 B) 12 C) 15 D) 18 E) 20

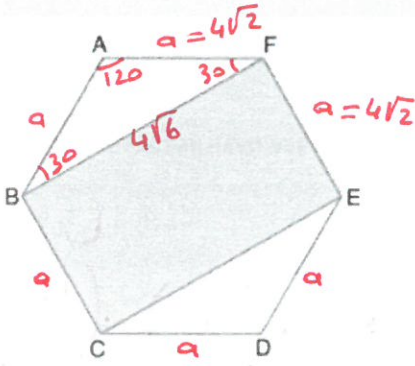


$$9x = 180$$

$$x = 20$$

$$n = \frac{360}{20} = 18$$

20.



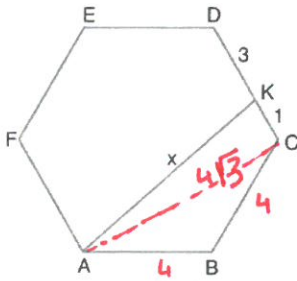
ABCDEF düzgün altıgeninin çevresi $24\sqrt{2}$ cm olduğuna göre, taralı bölgenin alanı kaç cm^2 dir?

- A) $12\sqrt{2}$ B) $16\sqrt{3}$ C) $24\sqrt{3}$ D) $32\sqrt{3}$ E) $32\sqrt{6}$

$C = 24\sqrt{2} = 6a$
 $a = 4\sqrt{2}$

Taralı Alan = $4\sqrt{2} \cdot 4\sqrt{2} = 32\sqrt{3}$

21.



ABCDEF bir düzgün altıgen

$|DK| = 3 \text{ cm}$

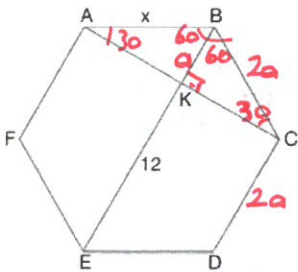
$|KC| = 1 \text{ cm}$

Yukarıdaki verilere göre, $|AK| = x$ kaç cm dir?

- A) 7 B) $5\sqrt{2}$ C) $2\sqrt{13}$ D) $3\sqrt{6}$ E) $\sqrt{55}$

$x^2 = (4\sqrt{3})^2 + 12$
 $x^2 = 49$
 $x = 7$

22.



ABCDEF

düzgün altıgen

$[BE] \cap [AC] = \{K\}$

$|EK| = 12 \text{ br}$

$|BE| = 4a$

$12 + a = 4a$

$3a = 12$

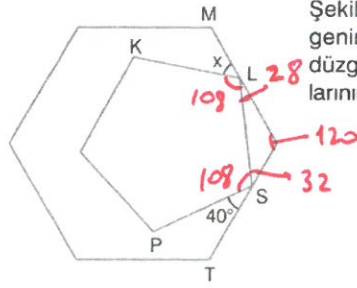
$a = 4$

$x = 2a = 8$

olduğuna göre $|AB| = x$ kaç br dir?

- A) 4 B) 6 C) 8 D) 9 E) 10

23.



Şekildeki düzgün beşgenin S ve L köşeleri düzgün altıgenin kenarlarının üzerindedir.

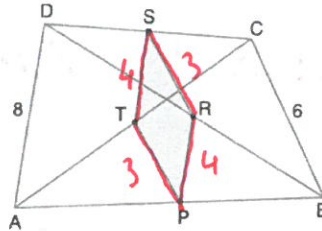
$m(\widehat{PST}) = 40^\circ$ olduğuna göre, $m(\widehat{KLM}) = x$ kaç derecedir?

- A) 38 B) 40 C) 42 D) 44 E) 46

$x + 108 + 28 = 180$
 $x + 136 = 180$
 $x = 44$

24.

Şekildeki ABCD dörtgeninde T ve R köşegenlerin orta noktası, P ve S kenarların orta noktalarıdır.



$|AD| = 8 \text{ cm}$

$|BC| = 6 \text{ cm}$

Buna göre, PRST dörtgeninin çevresi kaç cm dir?

- A) 14 B) 18 C) 20 D) 24 E) 28

$C(PRST) = 14$

25.

İç açılarından üç tanesinin ölçüleri 100° , 110° ve 120° olan bir çokgenin diğer iç açılarının ölçüleri birbirine eşit ve her biri 150° dir.

Buna göre, bu çokgenin kenar sayısı kaçtır?

- A) 6 B) 7 C) 8 D) 9 E) 10

$80 + 70 + 60 + (n-3) \cdot 30 = 360$
 $210 + (n-3) \cdot 30 = 360$
 $(n-3) \cdot 30 = 150$
 $n-3 = 5$
 $n = 8$

1. Aşağıdakilerden hangisi elektrik akımının tanımıdır?

- A) Birim zamanda iletkenin geçen potansiyel farkıdır.
B) Yük ile potansiyel farkının çarpımıdır.
C) Birim zamanda herhangi bir kesitten geçen yük miktarıdır.
D) Potansiyel farkı ile direncin çarpımıdır.
E) Yük ile zamanın çarpımıdır.

2.



Şekildeki iletken telden 20 saniyede 60 Coulomb'luk elektron 1 yönünde geçiyor.

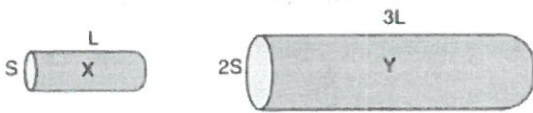
Buna göre teldeki akımın yönü ve şiddeti nedir?

	Yönü	Şiddeti
A)	1	3 Amper
B)	2	3 Amper
C)	1	60 Amper
D)	2	60 Amper
E)	1	20 Amper

akım yönü $\boxed{2}$

$$i = \frac{q}{t} \Rightarrow i = \frac{60}{20} \Rightarrow \boxed{i = 3A}$$

3. Aynı maddeden yapılmış olan X ve Y tellerinin kesit alanları S ve 2S, uzunlukları L ve 3L'dir.



X telinin direnci R_x , Y telinin direnci R_y ise $\frac{R_x}{R_y}$ oranı kaçtır?

- A) $\frac{3}{2}$ B) $\frac{4}{3}$ C) 1 D) $\frac{3}{4}$ E) $\frac{2}{3}$

$$R_x = \rho \frac{L}{S}, R_y = \rho \frac{3L}{2S}$$

$$\frac{R_x}{R_y} = \frac{2}{3}$$

4. Telin direnci R, üzerinden geçen akım i ve telin uçları arasına uygulanan gerilim V dir.

V iki katına çıkarılırsa,

- I. Telin direnci 2R olur.
II. Telden geçen akım 2i olur.
III. Telin direnci yine R olur.

$$R = \frac{V}{I}$$

$$R = \frac{2V}{\frac{V}{2I}} = 4R$$

yargılarından hangileri doğrudur?

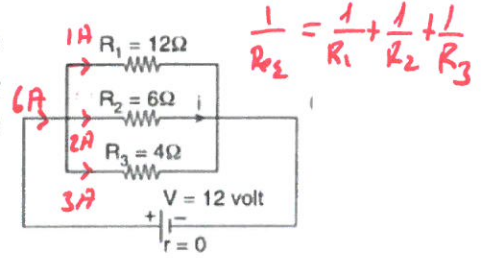
- A) Yalnız II B) Yalnız III C) I ve II

- D) II ve III E) Yalnız I

$$R = \frac{V}{I} \uparrow 2$$

$$R = \frac{V}{I} \uparrow 2$$

5. Şekildeki elektrik devresinde R_2 direncinden geçen akım kaç A dir?



- A) 1 B) 2 C) 3 D) 4 E) 6

$$R_{e2} = 2 \Omega \quad \left| \quad V = I \cdot R_{e2} \quad \right| \quad \text{II. yol}$$

$$12 = I \cdot 2$$

$$I = 6A$$

Dirençler ve pil paralel

$$V = I_2 \cdot R_2$$

$$12 = I_2 \cdot 6$$

$$\boxed{I_2 = 2A}$$

6. Mıknatıslarla ilgili olarak;

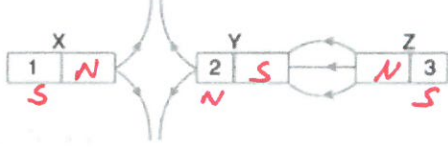
- I. Tek kutuplu mıknatıs olmaz
II. Bir mıknatısın her iki kutbu da aynı şiddettedir
III. Bir mıknatıs bölündüğünde mıknatıslık özelliğini kaybeder

yargılarından hangileri doğrudur?

- A) Yalnız I B) Yalnız II C) Yalnız III

- D) I ve II E) I ve III

7.

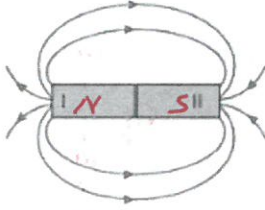


X, Y, Z mıknatıslarının manyetik alan çizgileri şekildedeki gibi oluyor.

Buna göre 1, 2, 3 şeklinde numaralandırılan kutuplar aşağıdakilerden hangisi gibidir?

	1	2	3
A)	N	S	S
B)	N	S	N
C)	S	N	S
D)	S	N	N
E)	N	N	S

8. Bir çubuk mıknatısın etrafında oluşan manyetik alan şekildedeki gibi modelleniyor.



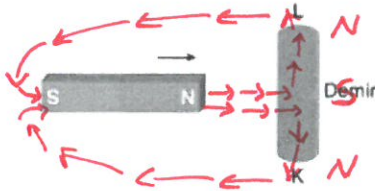
Buna göre;

- I. I kutbu N'dir
- II. II kutbu S'dir
- III. Çizgilerin sıklaştığı yerlerde manyetik alan artar.

Yargılarından hangileri doğrudur?

- A) Yalnız III B) I ve II C) I ve III
D) II ve III **E) I, II ve III**

9. Yumuşak bir demir çubuğa bir mıknatısın N kutbu şekildedeki gibi yaklaştırılıyor.



Buna göre;

- I. Demirin K ucu N olacak şekilde mıknatıslanır.
- II. Demirin ortası S olacak şekilde mıknatıslanır.
- III. Demirin L ucu S olacak şekilde mıknatıslanır.

Yargılarından hangileri doğru olabilir?

- A) Yalnız I B) Yalnız II C) Yalnız III
D) I ve II E) II ve III

10. X_3Y_2 bileşiğinde elementlerin kütlece birleşme oranı $\left(\frac{m_X}{m_Y}\right) \frac{18}{7}$ dir.

Buna göre, eşit kütlede X ve Y alındığında en fazla 75 gram X_3Y_2 elde edildiğine göre hangi elementten kaç gram artar?

- A) 33 gram X **B) 33 gram Y** C) 25 gram X
D) 25 gram Y E) 30 gram Y

$$\frac{X}{Y} = \frac{18}{7} > 25$$

$$\frac{X}{Y} = \frac{54}{21} > 75$$

$$\begin{array}{r} X+Y \rightarrow X_3Y_2 \\ 54 \quad 54 \\ -54 \quad -21 \\ \hline 0 \quad 33 \text{ gr Y} \\ \text{artar} \end{array}$$

11. X ve Y elementlerinin oluşturduğu iki bileşik için aşağıdaki bilgiler veriliyor.

	X in kütlesi (g)	Y nin kütlesi (g)
I. bileşik	14	6 / 4
II. bileşik	21	8 / 3

Buna göre, birinci ve ikinci bileşikler arasındaki katlı oran kaçtır?

- A) $\frac{9}{8}$** B) $\frac{3}{2}$ C) $\frac{3}{4}$ D) $\frac{4}{5}$ E) $\frac{5}{8}$

$$\frac{X_I}{X_{II}} = \frac{14 \cdot 4}{21 \cdot 3} = \frac{8}{9}$$

$$\frac{X_{II}}{X_I} = \frac{9}{8}$$

12. + I. 1 atom - gram Na \rightarrow 1 mol Na = NA tane Na

+ II. 31 gram $P_4 \rightarrow$ 1 mol $P_4 = 4NA$ tane P

- III. 1 mol $N_2 \rightarrow 2NA$ tane N $\frac{0,25 \text{ mol } P_4}{?} = NA$ tane P

Yukarıda verilen taneciklerden hangileri Avogadro sayısı kadar atom içerir? (P : 31)

- A) Yalnız II **B) I ve II** C) I ve III
D) II ve III E) I, II ve III

$$n = \frac{m}{MA} = \frac{31}{4 \cdot 31} = 0,25 \text{ mol}$$

13. X_2Y_3 bileşiminin kütlece %70'i X'tir.

Buna göre, XY bileşiminin kütlece birleşme oranını $\left(\frac{m_X}{m_Y}\right)$ kaçtır?

- A) $\frac{1}{3}$ B) $\frac{1}{4}$ C) $\frac{7}{8}$ **D) $\frac{7}{2}$** E) $\frac{3}{4}$

$$\begin{array}{l} X_2Y_3 \\ \swarrow \quad \searrow \\ 2x = 70 \quad 3y = 30 \\ x = 35 \quad y = 10 \end{array}$$

$$\begin{array}{l} XY \\ \swarrow \quad \searrow \\ 35 \quad 10 \end{array}$$

$$\frac{x}{y} = \frac{35}{10} = \frac{7}{2}$$

14. Aşağıdaki madde örneklerinden hangisi 1 moldür?

(N : 14, F : 19, N_A : Avogadro sayısı)

- A) 1 tane H atomu N_A tane = 1 mol
 - B) 7 gram N_2 molekülü $n = \frac{m}{M_A} = \frac{7}{28} = \frac{1}{4}$ mol
 - C) N_A tane atom içeren O_2 molekülü
D) $2.N_A$ tane molekül içeren H_2 gazı $1 \text{ mol } H_2 = 2N_A$
E) 19 gram F atomu $n = \frac{m}{M_A} = \frac{19}{19} = 1 \text{ mol}$

$$\begin{array}{l} 1 \text{ mol } O_2 = 2N_A \text{ tane atom} \\ \downarrow \quad \downarrow \\ ? = 0,5 \text{ mol} \quad N_A \text{ " "} \end{array}$$

15. Normal koşullarda 6,72 litre hacim kaplayan CH_4 gazı ile eşit sayıda atom içeren XO_2 gazı 23 gramdır.

Buna göre, bir tane X atomunun kütlesi kaç gramdır? (O : 16, Avogadro sayısı : N_A)

- A) $\frac{46}{N_A}$ B) $46 \cdot N_A$ C) $\frac{28}{N_A}$
 D) $14 \cdot N_A$ **E) $\frac{14}{N_A}$**

$$\begin{array}{l} 22,4 \text{ lt } CH_4 \quad 5 \text{ mol atom} \\ 6,72 \text{ lt " ?} \\ \hline ? = 1,5 \text{ mol atom} \end{array} \quad \begin{array}{l} XO_2 \quad \text{gr} \\ 3 \text{ mol atom} \quad (x + 2 \cdot 16) \\ 1,5 \text{ " } \quad 23 \text{ gr} \\ \hline x = 14 \text{ gr} \end{array}$$

$$\begin{array}{l} N_A \text{ tane X} \quad 14 \text{ gr} \\ 1 \text{ " } \quad x \quad ? \\ \hline ? = 14/N_A \text{ gr} \end{array}$$

16. 3 mol oksijen atomu içeren SO_3 gazının,

- I. Toplam atom sayısı
 + II. İçerdiği molekül sayısı
 + III. İçerdiği kükürt atomu sayısı

niceliklerinden hangileri Avogadro sayısına eşittir?

- A) Yalnız II B) Yalnız III **C) II ve III**
 D) I ve II E) I ve III

$$\begin{array}{l} N_A = 1 \text{ mol } SO_3 \rightarrow 4N_A \text{ tane atom} \rightarrow 3 \text{ mol O atomu} \\ \text{tane molekül} \quad \downarrow \\ 1 \text{ mol S atomu} = N_A \text{ tane S atomu} \end{array}$$

17. I. $1,204 \cdot 10^{23}$ tane molekül içeren CH_4 gazı

II. Normal koşullarda 3,36 litre hacim kaplayan H_2 gazı

III. 2,8 gram azot atomu içeren NO gazı

Yukarıda verilen gazların kütlelerinin büyükten küçüğe sıralanışı aşağıdakilerden hangisinde doğru verilmiştir?

(N : 14, H : 1, C : 12, O : 16)

(Avogadro sayısı : $6,02 \cdot 10^{23}$)

- A) III, I, II** B) II, I, III C) I, II, III
 D) II, III, I E) I, III, II

18. Bir hücrenin normal mayoz bölünmesi sonucunda oluşan hücrelerden biri döllenince $2n = 60$ kromozumlu zigot oluşmaktadır.

Buna göre, mayoz bölünme geçiren hücrenin, bölünmesi sırasında oluşan tetrat sayısı aşağıdakilerden hangisidir?

- A) 15 B) 30 C) 45 D) 60 E) 120

$$2 \text{ Kromozom} = 1 \text{ Tetrat}$$

$$2n = 60 \Rightarrow 60 \text{ Kromozom} = 30 \text{ Tetrat}$$

19. Aşağıda verilenlerden hangisi canlılarda bir üreme biçimi olarak kabul edilebilir?

- A) İnsanda kırılan kemiğin onarılması
B) Gövdesi kesilen ağaçların kesilen kısımdan yeni filizler vermesi
C) Larvaların ergin kurbağa haline gelmesi
D) Memeli embriyosunun fetüs haline gelmesi
E) Bir hücreli olan terliksi hayvanın hücre bölünmesi geçirmesi

Terliksi hayvan (paramecium)

eseyssel üreme cesidi olan bölünerek üreme ile birey sayısı artışı olur.

20. Mitoz bölünme sırasında görülen;

- I. kromozomların ekvator düzleminde tek sıra hâlinde dizilmesi,
II. kardeş kromatitlerin hücrenin zıt kutuplarına taşınması,
III. çekirdek zarı ve çekirdekçiğin oluşması,
IV. iğ ipliklerinin oluşması
- olaylarının gerçekleşme sırası aşağıdakilerden hangisidir?

- A) I - II - III - IV B) I - III - II - IV C) III - I - II - IV
D) IV - I - II - III E) IV - III - I - II

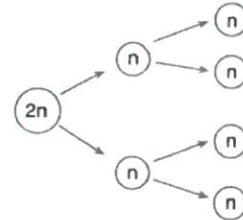
IV - Profaz

I - Metafaz

II - Anafaz

III - Telofaz

- 21.



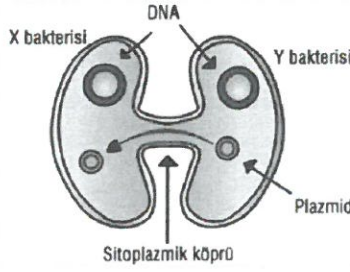
Yukarıda şematize edilen hücre bölünmesi;

- I. gamet oluşumu,
II. üreme ana hüresinin çoğalması,
III. mayozla vücut hücrelerinin bölünmesi
- olaylarından hangilerinin meydana gelmesi için gerçekleşir?

- A) Yalnız I B) I ve II C) I ve III
D) II ve III E) I, II ve III

Şekilde gösterilen hücre bölünmesi mayoz bölünmedir. Mayoz bölünmede eseyssel hücreler olan gametler oluşur.

22.

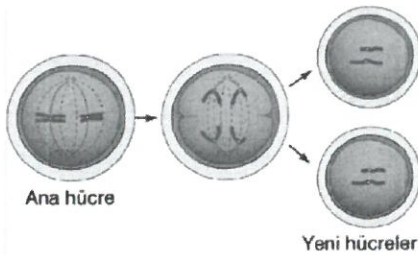


Bazı canlılarda genetik çeşitliliği sağlayan ancak canlı sayısında artış sağlamayan yukarıdaki üreme çeşidi aşağıdakilerden hangisi ile adlandırılır?

- A) Sporla üreme B) Partenogenez
C) Yenilenme D) Vejetatif üreme
(E) Konjugasyon

Bakterilerde genetik çeşitlilik konjugasyon (gen aktarımı) ile gerçekleşir. Bir birey sayısında artışı bakteri konjugasyonunda yoktur.

23. Bir hücrenin bölünerek çoğalma durumu aşağıdaki şekilde gösterilmiştir.



Bu bölünme olayıyla ilgili olarak;

- I. Bölünme sonucunda oluşan hücrelerde kromozom sayısı yarıya inmiştir.
II. Hücreler arasında kalıtsal benzerlik yoktur.
III. Ana hücredeki genetik bilgi yavru hücrelere değişmeden aktarılmıştır.
IV. Homolog kromozomlar birbirinden ayrılmıştır.

açıklamalarından hangileri **yanlıştır**?

- A) I ve II B) I ve III C) II ve IV
(D) I, II ve IV E) II, III ve IV

Şekildeki hücre bölünmesi:

Mitoz bölünmedir. Mitoz bölünmede genetik bilgi değişmeden aktarılır.

24. Aşağıda bazı hücreler ile ilgili bilgiler verilmiştir.

- X hücresi mayoz bölünme sonucu oluşmuştur ve bölünme sırasında 15 tetrat oluşturmuştur.
- Y hücresi mitoz bölünme geçirmektedir ve anafaz evresinde kutuplara 20'şer kromatit çekilmektedir.

Buna göre, X hücresini oluşturan hücrenin kromozom sayısı ile Y hücresinin kromozom sayısı aşağıdakilerden hangisinde doğru eşleştirilmiştir?

	X	Y
A)	15	10
B)	15	20
C)	30	10
(D)	30	20
E)	30	40

* 1 Tetrat = 2 Kromozom ise
15 Tetrat \Rightarrow **30 kromozom** \Rightarrow X Hücresi

* Anafaz evresinde kromozomların sentromerlerinden ayrılır ve kutuplara kromatitler çekilir. Her kutupta 20 kromatit oluştuysa Y hücresi = 20 Kromozom

25. Bitki hücrelerinde hücre duvarı olduğu için sitoplazma bölünmesi, hayvan hücresinden farklıdır.

Bu farklılık aşağıda verilenlerden hangisiyle ifade edilebilir?

- A) Bitki hücreleri dıştan içe doğru, hayvan hücreleri ise içten dışa doğru bölünür.
B) Hayvan hücrelerinin sitokinezi tamamlama süresi, bitki hücrelerinden kısadır.
(C) Bitki hücrelerinde telofaz sırasında oluşan orta lamel sitoplazmayı bölerken, hayvan hücreleri boğumlanarak bölünür.
D) Bitki hücrelerinde sitokineзде görev yapan iğ iplikleri hayvan hücrelerinde yoktur.
E) Hayvan hücrelerinde sitokinez bitki hücrelerine göre daha erken başlar.

Bitki hücrelerinde hücre duvarı sebebiyle içten dışa doğru ara lamel oluşarak sitoplazma ikiye bölünür. Hayvan hücresinde ise dıştan içe doğru boğumlanma gerçekleşir.

