

1. Aşağıdaki cümlelerden hangisinde altı çizili bölüm, cümlenin ötekilerden farklı bir ögesidir?

- A) Biri gerçeği duymak istemediği, diğeri yalana hazır olduğu zaman dostluk olmaz.
- B) İnsanlar iyilik etmek, birbirlerini sevmek için yaratılmıştır.
- C) Gerçeğin ne saçıında ne de sakalında, kimse, şimdiye kadar tek beyaz tel görememiştir.
- D) Yanında eleştirici bir dost varsa insan çok daha çabuk ilerler.
- E) Başarılarımız, yaptığımız kötü hareketlerden daha çok düşman kazandırır.

2. Aşağıdaki cümlelerden hangisinin yüklemi bir söz öbeğidir?

- A) Su akarken testiyi doldurmalı.
- B) Kurunun yanında yaş da yanar.
- C) İnsanın canı, acıyan yerindedir.
- D) Akıllı düşman, akılsız dosttan hayırlıdır.
- E) Her zaman, gemicinin istediği rüzgâr esmez.

3.

(I) Edebi ürünler, dönemin sosyal ve siyasal koşullarından yararlanılarak ortaya konur. (II) Dönemin siyasal hayatından edebiyat fazlasıyla etkilenir. (III) Edebiî metinler, yazılıkları dönemdeki egemen zihniyetten izler taşır. (IV) Hiçbir yazar, eserlerinde sosyal ve siyasi görüşlerini yansıtmaz. (V) Ancak yazıldığı dönemdeki toplum hayatından izler taşımayan eser yoktur.

Bu parçadaki numaralanmış cümlelerden hangisinde verilen bilgi yanlıştır?

- A) I. B) II. C) III. D) IV. E) V.

4.

Klasisizm akımı, Türk edebiyatında ilgi görmemiştir; ---- ve Moliere'den yaptığı çeviri ve uyarlamalar ile tanınan ---- sınırlı ölçüde klasisizmden etkilenen sanatçılardır.

Boş bırakılan yerlere, sırasıyla aşağıdakilerin hangisinde verilenler getirilmelidir?

- A) Direktör Ali Bey - Şinasi
- B) Namık Kemal - Ahmet Vefik Paşa
- C) Şemsettin Sami - Ahmet Cevdet Paşa
- D) Ziya Paşa - Recaizade Mahmut Ekrem
- E) Şinasi - Ahmet Vefik Paşa

5. Parnasizm akımı ile ilgili aşağıdakilerin hangisinde verilen bilgi **yanlıştır**?

- A) Realizm akımı ile ortak yönleri vardır.
 B) Şiirde ölçü, kafiye ve ritme önem verilmiştir.
 C) Toplumla ve toplumun sorunları ile ilgilenmemiş bir akımdır.
 D) Duyguların öne çıktığı bir şiir anlayışını getirmek hedeflenmiştir.
 E) Şiirlerde, dış dünya ile ilgili gözlemler ve farklı doğa manzaraları anlatılmıştır.

6. "Gerçekleri olduğu gibi yansıtmak tek amacım benim. Hatta; bazılarını iğrenç, bayağı, çirkin gelebilecek şeyleri de bir deney aracı olarak gördüğüm romanlarımda göstermeyi bir ilke kabul ediyorum." **diyen bir sanatçı aşağıdaki edebiyat akımlarından hangisinin savunucusu durumundadır?**

- A) Natüralizm B) Romantizm C) Realizm
 D) Klasisizm E) Sürrealizm

7. (I) Servetifünun Edebiyatı, 1896 yılında Tevfik Fikret'in öncülüğünde, Servetifünun dergisinde toplanan sanatçıların oluşturduğu bir edebî dönemdir. (II) Servetifünun Edebiyatı'nın şiir alanındaki başlıca temsilcileri Tevfik Fikret, Cenap Şahabettin, Hüseyin Siret, Hüseyin Suat, Ali Ekrem, Celal Sahir, Faik Ali, Süleyman Nesip gibi sanatçılardır. (III) Servetifünuncular, dönemin siyasî koşullarının ağırlığı nedeniyle, şiirlerinde toplumsal sorunlara yönelememişlerdir. (IV) Onlar, şiirde, özellikle dil ve biçim üzerinde durmuşlardır. (V) Bu dönemde şiirin dili, Tanzimat Dönemi'ne göre oldukça sadedir.

Bu parçadaki numaralanmış cümlelerden hangisinde Servetifünun şiiri ile ilgili verilen bilgi **yanlıştır?**

- A) I. B) II. C) III. D) IV. E) V.

8. Tevfik Fikret, yalnız Servetifünun Dönemi için değil, Batı etkisinde gelişen edebiyatımız için de çok önemli bir şairdir. O şiirlerini ---- adlı kitapta topladı; ---- hece ölçüsüyle yazdığı şiirleri ise ---- adlı kitapta yer alır.

Boş bırakılan yerlere, sırasıyla aşağıdakilerin hangisinde verilenler getirilmelidir?

- A) Rübab-ı Şikeste - çocuklar için - Şermin
 B) Rübabın Cevabı - siyasi konularda - Halûk'un Amantüsü
 C) Rübab-ı Şikeste - doğa konulu - Yağmur
 D) Rübab-ı Şikeste - siyasi konulu - Han-ı Yağma
 E) Halûk'un Defteri - çocuklar için - Hasta Çocuk

9. Âyinesi iştir kişinin lâfa bakılmaz
Şahsın görünür rütbe-i aklı eserinde
...
Nush ile yola gelmeyi etmeli tekdîr
Tekdîr ile uslanmayanın hakkı kötektir
Özdeyiş hâline gelmiş bu dizeler aşağıda verilen sanatçılardan hangisine aittir?

- A) Şinasi
B) Ziya Paşa
C) Tefik Fikret
D) Cenap Şahabettin
E) Mehmet Akif Ersoy

10. ----, küçük yaşta şiire ilgi duymaya başlamıştır. Tanzimat Dönemi'nin gazetelerinden biri olan Tercüman-ı Hakikat'e gönderdiği şiir ve yazılarla edebiyat dünyasına girmiştir. Recaizade Mahmut Ekrem'le girdiği tartışmalarda eski edebiyata yakın bir duruş sergilemiştir. *Ateşpâre*, *Şerare*, *Fürûzân* şiir kitaplarından bazılarıdır.

Bu parçada boş bırakılan yere aşağıdakilerden hangisi getirilmelidir?

- A) Abdülhak Hamit Tarhan
B) Namık Kemal
C) Ziya Paşa
D) Muallim Naci
E) Sadullah Paşa

11. Navigasyon sisteminde beni en çok gülümseten cümle hangisidir biliyor musunuz? "Rota, yeniden oluşturuldu." Bu gerçekten iyi bir haberdir. ---- Bir başka deyişle, yoldan çıksak bile başka bir hesapla mayla doğru yolu bulma şansımız var demektir. İşler istediğimiz gibi gitmese de yeni bir rota oluşturup bir daha deneyebiliriz. Hayatta da yolda da.

Bu parçada boş bırakılan yere düşüncenin akışına göre aşağıdakilerden hangisi getirilemez?

- A) Ama haberin iyiliğini eyleme geçerek taçlandırmak gerekir.
B) Çünkü bu, her durumda yeni bir çözüm üretebileceğimizi müjdelemektedir.
C) Yani her şey bitti diyecekken bize umudun bitmediğini bildirir.
D) Nitekim hemen üzerimize çöreklenen panik havası dağılıverir.
E) Bununla başarısızlığın pes etmeyi doğuran bir son olmadığını hatırlarız.

12. (I) Hasta olduğunu bilmeyen için doktorun da ilacın da bir önemi yoktur. (II) Terli olduğunu fark etmeyen biri için rüzgârın esip esmemesi bir fark oluşturmaz. (III) Bulunduğu durumun farkında olmamak her durumdan daha kötüdür. (IV) İnsanın içgörüsünün gelişmesinin mümkün olması dahi içgörüsüz olduğunun farkında olmasına bağlıdır. (V) Keza kaza yaptığını bilmeyen birine ilk yardım çantası bir süs, kar yağdığını bilmeyen şoföre zincir, bir ağırlık olarak görünür.

Bu parçadaki numaralanmış cümlelerin hangisi ana düşünce cümlesidir?

- A) I B) II C) III D) IV E) V

13. I. Pablo Picasso'ya yaptığı tabloların gerçeği yansıtmadığı söylenir. Bunun üzerine o büyük ressam şu cevabı verir: "Zaten gördüğümüz hiçbir şey gerçekte olduğu gibi değildir ki!..." Sanatın gizi bu sözde ne güzel vurgulanmış değil mi?
- II. Fotoğrafçılar deklanşöre basmadan önce "Gülümseyin! Gülümseyin lütfen!" diyorlar. Bu, şu demektir: Gülümseyin ve örtün yaşadığınız acıları. Maske takın ve gizleyin gerçek kimliğinizi.

Bu parçalar arasındaki ilişkiyi aşağıdakilerden hangisi doğru biçimde yansıtmaktadır?

- A) I. parça bir sonuç II. parça ise o sonuca yol açan bir gerekçe durumundadır.
- B) II. parçada yaşamda sürekli rastlanan bir örnekten yararlanılarak I. parçadaki görüş onaylatılmak istenmiştir.
- C) I. parçada savunulan görüşe II. parçada karşı çıkılarak gerçeğin farklı olabileceğine ilişkin bir değerlendirme yapılmıştır.
- D) I. parçada sanatın nesnel olamayacağı vurgulanmış, II. parçada ise sanatın nesnel olamayışının onu inandırıcılıktan uzaklaştırdığı vurgulanmıştır.
- E) I. parçada sanatın nasıl klasikleşebileceğinden II. parçada ise klasikleşen sanatın toplum üzerindeki etkilerinden söz edilmiştir.

14. (I) Van Gölü'nde yaşayan ve üreme döneminde tatlı sulara başlattığı göçle dikkati çeken inci kefalinin tersine yolculuğu sürüyor. (II) Türkiye'nin en büyük gölünde yaşayan ve neslinin devamı için üreme dönemi olan 15 Nisan - 15 Temmuz arasında avlanması yasaklanan inci kefalinin tatlı sulara başlattığı göç, renkli görüntüler oluşturuyor. (III) Dünyanın en büyük tuzlu ve sodalı gölü olan Van Gölü'nde inci kefalinin dışında balık yaşayamamaktadır. (IV) Erciş ilçesindeki Deli Çay'ın bulunduğu alanda oluşturulan balık bendine âdeta uçarak gelen on binlerce balığın oluşturduğu güzel manzarayı seyretmeye gelen insanlar, bu muhteşem yolculuğa keyifle tanıklık ediyor. (V) Türkiye'nin ve dünyanın birçok yerinden gelen turistler, suyun akışının tersine yüzen ve önlerine çıkan engelleri olağanüstü bir yetenekle aşan balıkların nesillerini sürdürmek için verdiği mücadeleyi fotoğraf makineleri ve kameralarla kayıt altına alıyor.

Bu parçadaki numaralanmış cümlelerin hangisi düşüncenin akışını bozmuştur?

- A) I B) II C) III D) IV E) V

15. İstanbul Üniversitesi Fen Fakültesi Astronomi ve Uzay Bilimleri Bölümünde okurken 2013'te başına stant düştüğü için omurilik felci olan Yiğit Caner Aydın, hayata okçulukla tutundu. 2017 Paralimpik Okçuluk Dünya Şampiyonası'nda takım hâlinde şampiyonluk yaşadı. Şu anda dünya sıralamasında ikinci sırada bulunuyor. "Bu dünyada sadece zihinsel ve fiziksel engel yok, cesaret engeli var." diyen Aydın, acınacak biri olmak yerine ---- söylüyor. 26 yaşında yoğun bakım odasında günlerce tavanları seyreden ve %20 yaşama şansı olduğu söylenen, "Vah zavalı!" diye acınarak bakılan bu genç insan, şimdi saygı duyulan bir şampiyon.

Bu parçada boş bırakılan yere düşüncenin akışına göre aşağıdakilerden hangisi getirilmelidir?

- A) hayata tutunma mücadelesiyle insanlara ilham kaynağı olmayı seçtiğini
- B) acıyarak bakanların eyleme geçip bir şeyler yapmaları gerektiğini
- C) en büyük zenginliğin bedensel ve zihinsel yönden sağlıklı bir yaşam olduğunu
- D) acılarını kimseye göstermeyen, güçlü bir kişiliğe sahip olmayı seçmek gerektiğini
- E) yaşadıklarından ders alıp daha güçlü biçimde mücadele etmeyi tercih ettiğini

16. I. Bazen birikir bu hüznlerin hepsi, yapışır üstünüze başınıza
- II. Bir an kahkahalarla gülerken bir an donup kalır gülümseyişiniz dudaklarınızda.
- III. Mutlu bir gelecek hayal ederken hüznler çıkar payınıza.
- IV. Hayat, kolay, engebesiz, dümdüz bir yol değildir.
- V. Ne kadar silkeleseniz de gitmez o hüzn tozları üzerinizden.

Yukarıdaki numaralanmış cümleler anlamlı bir bütün oluşturacak şekilde sıralandığında hangisi baştan üçüncü olur?

- A) I B) II C) III D) IV E) V

17. Gazeteci:

(I) ----

Yazar: – Hatırlıyorum, 12 yaşındaydım, devamlı yazı yazdığımın ve bunu çok sevdiğimin ayırdına vardım. Bilim kurgu hikâyeler yazıyordum. Daha sonra gerçeğe yaslanan hikâyeler ve şiirler kaleme aldım.

Gazeteci:

(II) ----

Yazar: – Yazmak başlı başına bir giz, bir büyü. Kalıcılık ise dilde ustalık ve anlatımdaki evrensellekle ilgili... Evrensele giden yol ise elbette yerel ve ulusal olanın bahçesinden geçiyor.

Bu diyalogda boş bırakılan yerlere aşağıdakilerden hangisi sırasıyla getirilmelidir?

- A) (I) İlk okuduğunuz kitabı hatırlıyor musunuz, hangi tür yazıları okumak sizi rahatlatıyordu?
(II) Edebiyat âleminde sorguladığınız başlıca kavramlar hangileridir?
- B) (I) Yazmaya başladığınız zamanı hatırlıyor musunuz? İlk yazı denemeleriniz hangi türde olmuştu?
(II) Öykünün kalıcılığı sizce nerede, hangi gizde aranmalı?
- C) (I) Okula ne zaman başladığınızı hatırlıyor musunuz?
(II) Okulda sosyal etkinliklerde yer aldınız mı?
- D) (I) Evden ilk kez ne zaman ayrıldınız?
(II) Çocukluğunuzda sizi çok mutlu eden olay neydi?
- E) (I) İlk yazınız hangi dergide yayımlandı, yazının türü neydi?
(II) Yazmak eylemini çekici kılan nedir?

18. Tevfik Fikret, Servet-i Fünûn'a yazdığı *Bir Musahabe-i Edebiyye'de* Halit Ziya ile romanların sosyal hayattaki tesirleri üzerinde konuşurlarken, Halit Ziya'nın, kurulanarak: "Evet, hiç şüphe yok! Hayat, romanları değil; romanlar hayatı yapıyor!" dediğini belirtir.

Bu parçada Halit Ziya'nın anlatmak istediği aşağıdakilerden hangisidir?

- A) Roman kahramanlarını bazı semtlerde yaşayan gelir düzeyi yüksek insanlardan seçmiştir.
- B) Romanda anlattıklarım hayatın bizzat içinden çekip çıkardıklarımdır.
- C) Gözlemlerim sayesinde İstanbul'un konak yaşamını romanlarıma taşımışım.
- D) Yazdıklarımdan etkilenen insanlar hayatı, romanda kurduğum şekilde yaşamaktadır.
- E) İstanbul'da zengin ailelerin yaşamlarına ayna tutup yazmışlığım çoktur.

19. (I) Demir, hayati açıdan çok önemli bir elementtir. (II) Kanda oksijen taşıyıcısı olan hemoglobin yapısında demir bulunur. (III) Dolayısıyla demir iyonlarının insan ve hayvan organizmasında, solunum olaylarında çok önemli bir görevi vardır. (IV) Bunların dışında demir, kasların miyoglobininde, sitokrom, peroksidaz ve katalaz enzim sistemlerinde yer almasından dolayı da hayati bir mineraldir. (V) Çocukların günlük demir ihtiyacı 10-15 mg arasında değişir. (VI) Büyüklerin demir ihtiyacı ise cinsiyete ve yaşa göre farklılık gösterir.

Bu parça iki paragrafa bölünmek istense ikinci paragraf hangi cümleyle başlar?

- A) II B) III C) IV D) V E) VI

20. Yeni öğretmen; uzun boylu, esmer, iri yarı, kocaman elli, kalın sesli bir gençti. Sıtma görmemiş bir sesi vardı, konuşurken gümbür gümbür ederdi. Ablası ise genç kızlık çağını arkada bırakmış, otuz yaşlarında, kara kaşlı, kara gözlü, al yanaklı, kardeşi gibi iri yarı ve uzun boylu bir kızdı. Öyle canlı, neşeli, gürültücü hâlleri vardı ki... Durmadan halk şarkıları söyler, kahkahayla gülerlerdi. En küçük bir şey olsa yüksek perdeden kahkahayı koyverirlerdi. Hatırlıyorum, onlarla müdürün yaş günü partisinde tanışmıştık.

Bu parçanın anlatımında aşağıdakilerden hangisi ağır basmaktadır?

- A) Öyküleme
B) Betimleme
C) Açıklama
D) Tartışma
E) Örneklendirme

21. Yirminci yüzyıldan önce ekoloji ayrı bir bilim olarak tanınmadığı hâlde, ekoloji ile ilgili pek çok bilgiler birikmişti. Yirminci yüzyılda bitki ekolojisi, hayvan ekolojisine nazaran daha hızla gelişmiştir. Ekolojinin gelişmesine, biyoloji, antropoloji gibi ilgili ilimlerdeki ilerlemeler de yardımcı olmuştur. Ekolojide 1940'lerden sonra sayısal metotlar kullanılmaya başlanmıştır. Bunun ilk kullanıldığı yer, böceklerin, zirai üretime verdiği zararın incelenmesi olmuştur. İkinci Dünya Savaşı'ndan sonra ekoloji bağımsız bir bilim dalı olarak ortaya çıkmıştır. Bilgisayarların çıkışı çok sayıdaki bilginin kısa zamanda değerlendirilmesini mümkün kıldığı için, ekolojinin matematiksel cephesi daha da önem kazanmıştır.

Bu parçada aşağıdakilerin hangisinden söz edilmektedir?

- A) Ekoloji biliminin hangi alanlarla ilgili olduğundan
B) Ekolojinin diğer bilimlerden ayrılan özelliklerinden
C) Ekolojinin bağımsız bir bilim oluş sürecinden
D) Ekolojinin insan yaşamı için öneminden
E) Bilim dalları ile bilgisayar arasındaki yaşamsal ilgiden

22. Ormana zarar veren etkenlerin çoğu, uygun olmayan hava koşullarından kaynaklanır. Örneğin, yüksek sıcaklık, önce toprakta bir kuraklık doğurur ve bu da ağaçların zayıflamasına ve ağaçlar üzerinde çeşitli zararlıların üremesine neden olur. Kar, fırtına, kuraklık, don vb. primer faktörlerin etkisiyle ormanda fazla miktarda ağaç zarar görür. Bu zararları kabuk böceği afetleri, orman yangınları, başkaca fırtına zararları ve toprağın yabancılaşması izler.

Bu parçada asıl anlatılmak istenen aşağıdakilerden hangisidir?

- A) Ormanların daha çok yaz mevsiminde zarar gördüğü
B) Kuraklığın başta yangın olmak üzere ormana zarar verdiği
C) Ormanları doğal afetlerden korumanın çok zor olduğu
D) Ormanların daha çok hava koşullarının yarattığı olumsuzluklardan etkilendiği
E) Böceklerin ormanlar için büyük bir tehdit olduğu

23. • İyi yazılmış ve resmedilmiş çocuk kitapları hazırlamak için ayrı bir özveri göstermek gerekmektedir. Bunun için de okul öncesi eğitim ve çocuk gelişimi alanı uzmanları, edebiyat alanı uzmanları, ressamlar ve tasarımcılar iş birliği içinde çalışmalıdır. Bu kitapların çocukların gelişimi ve öğrenmesi açısından önemi göz ardı edilmemelidir.
- Kahramanların çocuk olduğu kitaplarda resimlemelerin renkli ve sevimli olması, ayrıca fazla detaylı olmayan çizgilerle oluşturulması gerekir. Resimler, onların yaşlarına, dünyayı algılayış biçimlerine uygun, dönemlerine özgü ayrıntılar taşımalıdır. Bu tip eserleri çocuklar ilgi ile izleyip okuyacaklardır.

Bu iki parçada anlatılmak istenenler aşağıdakilerden hangisidir?

- A) Çocuk kitaplarındaki görsellerde uzman dayanışmasına önem verilmesi gerektiği - Çocuk kahramanı olan kitapların görsellerinin özenle hazırlanması gerektiği
- B) Çocuk kitaplarında görsellerin içerikten önemli olduğu - Çocukların görsellerini sevdiği kitaplardan çok şey öğrendiği
- C) Çocuk kitaplarında metinlerin görsellere göre yazılması gerektiği - Çocukların hayatı çocuk kahramanlardan öğrendiği
- D) Çocuklar için görsellerin yazılardan daha önemli olduğu - Kitap kahramanlarının çocukları gerçeklerden kopardığı
- E) Çocukların görselleri iyi olmayan kitapları okumadıkları - Görselleri kötü kitapların çocukları olumsuz etkilediği

24. (I) Yaşar Kemal'in pek çok romanında tabiat belirgin bir ögedir. (II) İnce Memed'de de tabiat; kurguyu tamamlayan betimlemeler olarak değil, romanın başat unsurlarından biri olarak karşımıza çıkar. (III) İnsan; onun bir ögesi, kuşlar, dağlar, ağaçlar gibi doğada yer alan ve diğer canlı çeşitleriyle eşit olan sistemin bir parçasıdır. (IV) Bu parçadan bağımsız olarak hikâyesini oluşturamaz. (V) İnsanın hikâyesi tabiatın içinde başlar ve onsuz devam edemez. (VI) Varoluşu ancak doğanın varlığına bağlıdır.

Bu parçada numaralanmış cümlelerin hangisinden sonra "Yazar, insanı tabiatın bağımsız bir varlık olarak görmez." cümlesi getirilmelidir?

- A) I B) II C) III D) IV E) V

25. Çocuklar, yasaklardan hoşlanmıyor ama disiplinli ortamda kendilerini güvende hissediyorlar. Evde sorun çıktığında anne-babadan biri kızar diğeri çocuğa arka çıkarsa disiplini öğrenemiyorlar ve bu durum hayatlarının geri kalanını da etkiliyor ama çocuklar, karşısında aynı görüşü paylaşan ağız birliği etmiş anne-babalar bulduklarında kuralları anlıyorlar ve aile içi kırmızı çizgileri net biçimde kavıyorlar. Aksi hâlde bir karmaşa yaşıyorlar. Neyin doğru, neyin yanlış olduğunu kavrayamıyorlar ve çelişkiye düşüyorlar. Zaman zaman bu durumu lehlerine de kullanabiliyorlar. Yanlış yapan çocuğa kızılabilir ama bu öfke patlaması şeklinde abartılı bir tepki olmamalıdır çünkü bu durumda çocuk, davranış sorunlarının altındaki gerçek nedeni göstermek istemez ve sorun giderek büyür.

Yukarıdaki gibi konuşan bir psikoloğun çocuk yetiştirmeyle ilgili anne-babalara temel tavsiyesi aşağıdakilerden hangisidir?

- A) Lütfen çocuklarınızın uyması gereken kuralları onlara açıkça bildiriniz.
- B) Lütfen çocuklara nasihat etmeyin davranışlarınızla örnek olun.
- C) Lütfen çocuklara karşı tutarlı ve ölçülü olun.
- D) Lütfen çocuklara duyduğunuz sevgi sizi disiplinden taviz vermeye götürmesin.
- E) Lütfen çocuklara sorumluluk almayı öğretin yaradım almayı değil.

26. Beydağlarının 2500 rakımlı zirvesinde geçirdiğim o uzun yaz günlerinden-başlangıç ve bitiş arasındaki sıranın dahi bozulduğu-geriye çatlaklarından dışarı fıskıran otların işgalindeki kayalar ve Ursula kaldı. Sabahları güneşin aniden baskın verdiği küçük odadan kendimi atmamla başlayan ve keçilerin yer yüzüne dağılırken bıraktıkları siyah beyaz renklerin zihnimi altüst ettiği o karmaşada çantama tutunan birkaç kitap kendime yeni bir dünya kurmama yetmişti. Televizyon yok, telefon çekmiyor, rüzgârın ve keçilerin sesinden başka bir ses yok. Daha da önemlisi böyle olsun diye orada değilim. Akdeniz'den gökyüzüne doğru uzanan bu alan bana ait. Yurt tutmuşlardan, mülksüzlüğü mülk edinmişlerden ve onların çocuklarından bana kalmış. Bu yüzden oradayım.

Bu parçanın anlatımıyla ilgili olarak aşağıdakilerden hangisi söylenemez?

- A) Öyküleme ve betimlemeden yararlanılmıştır.
- B) Farklı duyularla algılanan ayrıntılar yer almıştır.
- C) Kanı değiştirme amacıyla yazılmıştır.
- D) Deyimlerle anlatıma güç kazandırılmıştır.
- E) Anlatım birinci kişiyle yapılmıştır.

27. Her ilişkiye "aşk" dendi. Her birlikteliğe aşk etiketini yapıştırıldı. Ben bunlara "prezantabl ilişkiler" diyorum. Göstermelik hatta göze sokmalık ilişkiler. Dışarıdan çok güzel, içi boş. Güzel bir hanım, yakışıklı bir bey, ideal bir birliktelik ve tabii ki maskeler, janjanlı kamouflajlar... Sonra bir bakıyorsunuz ideal aşk, eşsiz aşk diye yaftalanan birliktelik bir anda bitivermiş. Şişirilmiş, abartılmış, köpürtülmüş kocaman bir aşk yer ile yeksan olmuş. Bunlar şimdi hep böyle yaşanıyor ya! İşte bu yüzden aşkın içi boşaldı, aşk anlamını yitirdi. Nasıl yitirmesin ki kolay ulaşılan, bedeli ödenmeyen, vefasız, saygısız birlikteliklere, reklam amaçlı ilişkilere "aşk" etiketlerini yapıştırdıkları sürece o eşsiz duygu; aşınmaya da devam edecektir.

Bu sözler aşağıdaki sorulardan hangisine karşılık söylenmiş olabilir?

- A) Size göre aşkın anlamı nedir?
- B) Günümüz insanı neden aşktan uzak duruyor?
- C) İlişkilerdeki aşksızlığı, vefasızlığı neye bağlıyorsunuz?
- D) Gözümüzde aşkın değerinin kalmadığı savına katılıyor musunuz?
- E) Aşkın anlamını yitirdiği söyleniyor, sizce bunun sebebi nedir?

28. Çocuklar, herhangi bir kitap hakkındaki düşüncelerini "eğlenceli, sıkıcı, hoşuma gitti, okunmuyor, akıcı" gibi ifadelerle dile getirir. Öğretmenler, veliler ve kütüphaneciler, çocukların bu gibi yargı ve yorumlarına değer vermelidir. Çünkü iyi yazılmış kitapları bulmak için bazen çocukların keşiflerine ve deneyimlerine ihtiyaç vardır. Bir kitabı değerlendirirken okurun değerlendirmelerine de ihtiyaç vardır. Çocuklar, okudukları kitaplar için en iyi değerlendiricilerdendir.

Bu parçadan hareketle aşağıdakilerden hangisine ulaşılabılır?

- A) Yayıncılar kitapları yayımlamadan önce çocukların görüşlerine başvurmalıdır.
- B) Çocuklar kitap değerlendirmesi yaparken oldukça yaratıcıdır.
- C) Çocukların severek okumadığı bir kitabı kimse sevemez.
- D) Çocukların kitap değerlendirmelerine göre hareket etmekte fayda vardır.
- E) Çocuklar okudukları kitapları birçok kriteri dikkate alarak değerlendirir.

29. Ferzan Özpetek, röportajlarında Kapalıçarşı, Sultanahmet Camii gibi İstanbul'da çekilmiş her filmde karşımıza çıkan klişe imgelerden uzak durup şehre farklı bir bakış getirdiğini söylüyor. Selin Gürel ise Özpetek'in aksine *İstanbul Kırmızısı'nın* bir İstanbul filmi olmadığını dikkat çekiyor. Çünkü bir turistin gözünden çekilmiş. Üstelik bununla yetinmiyor, "İstanbul'un görünmeyen yüzü"nü de kendince yansıtmaya soyunuyor ki en vahimi de bu. Sokağın ahvali, Doğu'nun ahvali derken bir de bakıyoruz filmin prensesi Esenler Otogarı'nda ağır çekimde salınıyor. Bu dünyalara karakterlerin gözünden bakmak başka, her birini iç içe geçirmek ve yeni bir bütün oluşturmak başka. Filmin tepeden bakan iğreti seçkinliği, uzak uçları birleştirmeyi aklından bile geçirmemeliydi.

Bu parçada söz edilen filmin eleştirilme nedeni aşağıdakilerden hangisidir?

- A) Oyuncuların kendilerini mekânla özdeşleştirememesi
- B) Şehrin ruhu yansıtılırken doğallıktan uzaklaşılması
- C) İstanbul'un küçümseyici ve yabancı bir bakış açısıyla yansıtılmaya çalışılması
- D) Kentteki çarpıklıkların olayın önüne geçirilmesi
- E) Yönetmenin kendini yeterli görüp eleştirilerden uzak durması

30. Bu, o günkü ruhsal durumuma bağlı olarak değişik-lik gösterir. Eğer oğlum derslerinde başarılı olmuş-sa veya olumlu bir amaç uğruna mücadele etmişse keyfim yerinde demektir ve o gün benim şiir okuma günümüdür. Ziya Osman Saba'nın iyimserlik dolu şiir-leri birebir gelir bana. Ekonomik krizin ülkeyi sarstığı günlerde genelde felsefi romanlara yönelirim. Ka-ramsarılığın kıyılarında geziyorsam yahut yaşlandı-ğımı hissediyorsam o gün Montaigne günümüdür ve onun ölüm üzerine yazdığı denemeleri tekrar tekrar okurum, düşünürüm.

Bu parça, aşağıdaki sorulardan hangisine veril-miş bir yanittır?

- A) Aile içi gelişmeler, okumanızı ne şekilde etkiliyor?
 B) Genelde çok okuyan biri misiniz?
 C) Ne tür kitaplar okumayı seversiniz?
 D) Ruhsal durumunuzda gelgitler yaşar mısınız?
 E) En sevdiğiniz ve en çok etkilendiğiniz sanatçılar kimlerdir?

31. "Bir öyküyü yazma sürecinde bütün olaylara ve kişi-

lere hükmederim. Ancak öykünün son sözcüğünü

yazdıktan sonra öykü benim olmaktan çıkar."

Bu cümledeki altı çizili sözcüklerden hangisinde bir ses olayı yoktur?

- A) I. B) II. C) III. D) IV. E) V.

32. Ondokuzuncu yüzyılda, eğer biri çıkıp "Tüm sanat-

çılar Paris'te buluşuyor." deseydi pek yalancı çık-mazdı. Avrupa'nın siyasal sınırları ne olursa olsun

düşünce adamları, sanatçılar; kendi Avrupa Birliğini

Rönesans'tan beri kurmuş bulunuyor.

Bu parçadaki altı çizili sözlerin hangisinde yazım yanlışlığı vardır?

- A) I. B) II. C) III. D) IV. E) V.

33. Masalsı atlar () bilmece gibi bizonlar () çizgilerle delik deşik edilmiş kişiler () İnsanoğlu () kendi-ni gizemli sanatına adamak için mağaraya girdi. Boyadı () heykel yaptı ve bize güzel mağaraları miras olarak bıraktı.

Bu parçada ayraçla () belirtilen yerlere, aşağı-dakilerin hangisinde verilen noktalama işaretleri sırasıyla getirilmelidir?

- A) (,) (:) (..) (,) (:) B) (,) (,) (..) (,) (,)
 C) (:) (,) (..) (:) (,) D) (,) (,) (,) (:) (,)
 E) (:) (,) (..) (:) (,)

34. Sanat, toplum hâlinde yaşayan insanların, kültürel birikimlerini paylaşmalarını sağlayan bir etkinlikler manzumesidir.

Bu cümledeki altı çizili sözcüklerden hangisi hem yapım hem de çekim eki almıştır?

- A) I. B) II. C) III. D) IV. E) V.

35. Aşağıdaki cümlelerin hangisinde "-ca, -ce" eki cümleye "görelilik" anlamı katmıştır?

- A) Anlattıkları sence de doğru mu?
 B) Pikniğe hafta sonu ailece gittiler.
 C) Arkadaşlarının yanında çocukça davranıyor.
 D) Bu birikimleri elde etmek için yıllarca çalıştı.
 E) Uzunca bir aradan sonra yeni kitabımızı çıkarttık.

1. Aşağıdakilerden hangisi Osmanlı Devleti'nin XVII. yüzyılda savaştığı devletlerden biri değildir?

- A) Avusturya B) İran C) Venedik
D) Rusya ~~E) İsveç~~

2. 1699'da imzalanan Karlofça Antlaşması Osmanlı Devleti açısından yeni bir dönemi ifade ediyordu.

Aşağıdakilerden hangisi Karlofça Antlaşması'nın Osmanlı Devleti üzerindeki etkilerinden biri değildir?

- A) İlk defa büyük çapta toprak kaybına uğraması
~~B) Konjonktürel ittifaklara yönelmesi~~
C) Osmanlı Devleti'nin saldırıdan savunmaya geçmesi
D) Gerileme Dönemi'nin başlaması
E) Avrupa'daki siyasi üstünlüğün korunması

3. XVII. yüzyıldan itibaren Avrupa'ya kapitülasyonlarla verilen haklar genişletildi. Gümrük vergilerini yerli tüccarlardan az ödeyen Avrupalı tüccarlar, kendi ticaret mahkemelerini kurma hakkını da elde ettiler.

Buna göre;

- I. Osmanlı'nın siyasi gücünün azaldığı,
II. Avrupalı tüccarların daha avantajlı hâle geldiği,
III. Osmanlı'nın Avrupa'dan ekonomik destek aldığı

bilgilerinden hangilerine ulaşılabilir?

- A) Yalnız I ~~B) Yalnız II~~ C) I ve II
D) II ve III E) I, II ve III

4. Osmanlı Devleti'nin Kutsal İttifak'a karşı on altı yıl süren savaşını sona erdiren Karlofça Antlaşması'ndan sonra XVIII. yüzyılın başında Ruslarla imzaladığı ve Rus Çarlığı'nın Azak'ı ele geçirerek Karadeniz'e ulaşmasını sağlayan antlaşma aşağıdakilerden hangisidir?

- ~~A) İstanbul Antlaşması~~
B) Prut Antlaşması
C) Pasarofça Antlaşması
D) Küçük Kaynarca Antlaşması
E) Yaş Antlaşması

5. Bu antlaşma ile Safeviler, Osmanlı üstünlüğünü tanımıştır. Ayrıca Tebriz, Karabağ, Gence, Gürcistan, Nihavend, Luristan ve Şehrizer Osmanlı idaresinde kalmıştır. Osmanlılar, bu antlaşmayla doğuda ciddi anlamda bir ilerleme yakalamıştır. Safevilere kendi ülkelerinde mezhepsel ayrımcılık yapmaması kabul ettirilmiştir.

Metinde hakkında bilgi verilen antlaşma aşağıdakilerden hangisidir?

- A) Amasya B) Nasuh Paşa C) Serav
~~D) Ferhat Paşa~~ E) Kasr-ı Şirin

6. XVII. yüzyılda Osmanlı Devletinin mücadele ettiği devletler ve bu devletlerin bulunduğu yönler aşağıdaki seçeneklerin hangisinde doğru olarak eşleştirilmiştir?

Batı	Doğu	Kuzey
A) Rusya	Avusturya	İran
B) İran	Rusya	Avusturya
<input checked="" type="checkbox"/> C) Avusturya	İran	Rusya
D) Rusya	İran	Avusturya
E) İran	Avusturya	Rusya

7. Mora Yarımadası ve bazı Ege adaları, Karlofça Antlaşması ile Venedik'e bırakıldı. Burada yaşayan halk, Venedik'in uyguladığı Katolik baskısı nedeniyle Osmanlı Devleti'nden yardım istedi. Ayrıca Venedik himayesinde bulunan korsanlar, Doğu Akdeniz'de ticaret ve hac gemilerine baskınlar yapıyordu. Bu gelişmelerin Karlofça Antlaşması'nın ihlali olduğu gerekçesiyle Osmanlı Devleti, 1714 yılında Venedik'e savaş ilan etti.

Osmanlı Devleti'nin Venedik'le yaptığı 1715-1718 Savaşına çıkarları nedeniyle daha sonradan katılan Avrupa devleti aşağıdakilerden hangisidir?

- A) Rusya B) Avusturya C) Prusya
D) Fransa E) İngiltere

8. Aşağıdakilerden hangisi 1699'da Osmanlı Devleti ile Avusturya, Venedik ve Lehistan arasında imzalanan Karlofça Antlaşması'nın özelliklerinden değildir?

- A) Osmanlı Devleti'nin batıda büyük ölçüde toprak kaybettiği ilk antlaşma olması
B) Avrupa'nın, Osmanlı Devleti'ne karşı savunmadan saldırıya geçmesi
C) Osmanlı Devleti'nin, Avrupa'daki yayılımının durması
 D) Osmanlı Devleti'nin yabancı devletlerde elçilik açması
E) Türklerin Avrupa'dan geri çekilişinin başlaması

9. Aşağıdaki antlaşmalardan hangisi ile Osmanlı Devleti batıda en geniş sınırlarına ulaşmıştır?

- A) Çehrin
B) Karlofça
C) Prut
D) Vasvar
 E) Bucaş

10. XVII. yüzyılın sonlarından itibaren Baltık Denizi'ne, Kırım'a, Karadeniz'e ve Boğazlara hâkim olmayı dış politika hâline getiren devlet aşağıdakilerden hangisidir?

- A) Rusya B) Fransa C) İtalya
D) İngiltere E) İspanya

11. Osmanlı Devleti, Rusya ile imzaladığı Küçük Kaynarca Antlaşması ile Kırım'ın bağımsız olmasını kabul etmiş, Kırım Hanlığı'nın yalnızca dinî açıdan Osmanlı halifesine bağlı kalması benimsenmiştir. Ayrıca Rusya'ya, Karadeniz ve Akdeniz'deki Türk sularında serbest ticaret hakkı tanınmış, Fransa ile İngiltere'ye tanınan ticari ayrıcalıklar Rusya'ya da verilmiştir.

Küçük Kaynarca Antlaşması'nın bu hükümlerine bağlı olarak aşağıdakilerden hangisini söylemek mümkün değildir?

- A) Karadeniz'in Türk gölü olma özelliğinin sona erdiği
 B) Halifelik makamının dinsel gücünden yararlanılmak istendiği
 C) Rusya'nın sıcak denizlere inme siyasetinin sona erdiği
 D) Rusya'nın kapitülasyonlardan yararlanmaya başladığı
 E) Kırım ile olan dinî bağların korunmak istendiği

12. • Küçük Kaynarca Antlaşması
 • Aynalıkavak Tenkihnemesi
 • Yaş Antlaşması

Osmanlı Devleti'nin Rusya ile imzaladığı bu antlaşmaların ortak özelliği aşağıdakilerden hangisidir?

- A) Hukuken geçersiz sayılması
 B) Osmanlı Devleti'nin savaş tazminatı ödemesi
 C) Kırım'ın kaybedilmesine neden olması
 D) Ruslara kapitülasyon verilmesi
 E) Rusya'nın panslavizm politikasından vazgeçmesi

13. XVII. yüzyıl ıslahatlarının genel özellikleri ile ilgili olarak aşağıdakilerden hangisi söylenemez?

- A) Devlet politikası hâline getirilememiştir.
 B) Baskı ve şiddete dayalı olarak yapılmıştır.
 C) Sorunlara köklü çözümler getirememiştir.
 D) Kişilere bağlı kalmıştır.
 E) Batı etkisiyle ilk yenilikler denenmiştir.

14. Osmanlı Devleti toprak bütünlüğünü korumak için XVIII. yüzyılda Avrupalı devletler arasındaki çıkar çatışmalarından yararlanarak denge siyaseti izlemiştir.

Aşağıdaki gelişmelerden hangisi Osmanlı Devleti'nin denge siyaseti izlediğinin göstergesidir?

- A) Belgrad Antlaşması'nın imzalanmasında Fransa'nın desteğini alması
 B) Rusya ile Küçük Kaynarca Antlaşması'nın imzalanması
 C) İsveç Kralı Demirbaş Şarlı Rusya'ya karşı koruma altına alması
 D) Avrupalı devletlere kapitülasyonlar vermesi
 E) Fransa'nın Mısır'ı işgali karşısında İngiltere ve Rusya ile ittifak oluşturmaması

- 15.

- I. İlk Türk matbaasının kurulması
 II. İlk kağıt fabrikasının açılması
 III. Avrupa başkentlerinde sürekli elçilikler açılması

Yukarıdakilerden hangileri III. Ahmet Dönemi ıslahatları içinde yer alır?

- A) Yalnız I. B) Yalnız II. C) I ve II.
 D) II ve III. E) I, II ve III.

16. Osmanlı Devleti, Karlofça Antlaşması görüşmelerinde birden çok devletle masaya oturmuştur. O güne kadar Batılı devletler karşısında kendi istediklerini kabul ettirebilen Osmanlı yöneticileri Karlofça'da ilk kez müzakere yoluyla bir antlaşma imzalamak zorunda kalmıştır.

Bu durum Osmanlı Devleti'yle ilgili aşağıdakilerden hangisini kesin olarak doğrular?

- A) Toprak kayıpları yaşamıştır.
 B) Ekonomik yapısı zayıflamıştır.
 C) Denizlerdeki etkinliği azalmıştır.
 D) Diplomatik açıdan güç kaybetmiştir.
 E) Doğu sınırları tehlikeye girmiştir.
17. Osmanlı Devleti, XVIII. yüzyılda savaş alanlarından büyük topraklar kaybederek ayrılmaya başlamıştır. Bu durumun aşağıdakilerden hangisinde etkili olduğu söylenemez?
- A) İslahatların askerî alanda yoğunluk kazanmasında
 B) Diplomasinin ön plana çıkarılmasında
 C) Avrupalı devletler karşısında üstünlüğün kaybedilmesinde
 D) Ulema sınıfının yönetimdeki etkinliğini yitirmesinde
 E) Ganimet gelirlerinin azalmasında
18. Osmanlı Devleti'nin, Avusturya, Venedik ve Lehistan'la imzaladığı Karlofça Antlaşması'nın bazı maddeleri şunlardır:

Karlofça Antlaşması'ndaki Bazı Maddeler
• Mora Yarımadası, Dalmaçya kıyıları ve Ayıavra Adası Venedik'e verilecek
• Podolya ve Ukrayna Lehistan'a verilecek
• Temeşvar ili ve Banat Yaylası hariç bütün Macaristan ve Erdel, Avusturya'ya verilecek.
• Bu antlaşma yirmi beş yıl sürecek
• Antlaşma, Avusturya'nın garantörlüğü altında olacak

Bu maddelerden hareketle aşağıdakilerden hangisine ulaşamaz?

- A) Osmanlı Devleti'nin nüfuzunda zayıflama olduğuna
 B) Avusturya'nın sınırlarında değişimler yaşandığına
 C) Tarafların uzun bir barış dönemine ihtiyaç duyduğuna
 D) Avusturya'nın Balkan devletlerini kışkırttığına
 E) Osmanlı Devleti'nin birden fazla devlete toprak kaybettiğine

19.



Yukarıdaki haritada gösterilen Adana ve Samsun illerinin aşağıdaki özelliklerinden hangisi yıl boyunca birbirleriyle aynıdır?

- A) Güneş ışınlarının yere düşme açısı
 B) Aydınlanma süreleri
 C) Sıcaklık değerleri
 D) Açısal hızları = *Dünyanın her yerinde eşittir.*
 E) Tan ve gurup süreleri

20. Ekvator ile Oğlak dönencesi arasında bulunan bir merkez için aşağıdakilerden hangisi söylenemez?

- A) 23 Eylül'de sonbahar başlar. ✓ *GYZ'de yer alır.*
 B) 21 Aralık'ta en uzun gündüz yaşanır. *23 Eylül 37k. başlar.*
 C) 21 Haziran'da öğle vakti cisimlerin gölgesi güneye düşer.
 D) Güneş ışınları yatay düzlemlere öğle vakitlerinde yılda iki kez dik açı ile gelir.
 E) 21 Mart'ta gece ve gündüz eşitliği yaşanır.

21. Nüfus politikaları, geçmişte savaşlar ve salgın hastalıklar sonucu azalan nüfusu dengelemek amacıyla uygulanırken günümüzde daha çok;

- I. ülkelerin sahip olduğu ekonomik gelişmişlik seviyesi,
- II. ülkelerin sahip olduğu yüz ölçümü,
- III. ülkelerin doğal kaynak varlığı

özelliklerinden hangilerine bağlı olarak şekillenmektedir?

- A) Yalnız I B) Yalnız II C) Yalnız III
D) I ve II E) II ve III

Biyocoşunluk = Canlı Çeşitliliği

22. I. Tarım hasadı sonrasında arazinin yakılması
II. Tarım alanlarının yerleşim alanlarına dönüştürülmesi
III. Bataklık ve göllerin kurutulması

Yukarıdaki beşeri faaliyetlerden hangileri biyoçeşitliliğe zarar vermektedir?

- A) Yalnız I B) Yalnız II C) I ve II
D) II ve III E) I, II ve III

23. I. Yerel saat farkları oluşur.
II. Muson rüzgârları oluşur.
III. Yıl içinde cisimlerin gölge uzunlukları değişir.
IV. Gece ve gündüz ardalır.

Yukarıda verilen durumlardan hangileri Dünya'nın kendi eksenini etrafında dönmesinden kaynaklanmaz?

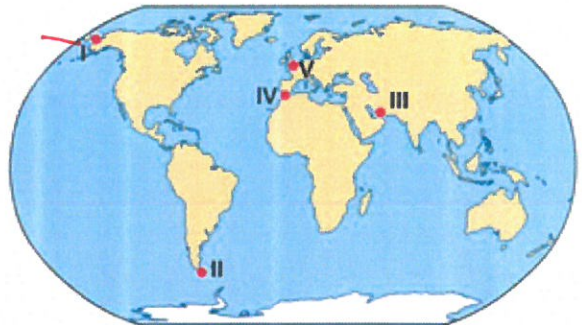
- A) I ve III B) I ve IV C) II ve III
D) II ve IV E) III ve IV

24. Dünyada genel olarak üç tür nüfus politikası uygulanmaktadır. Bunlar; nüfus artış hızını azaltma, nüfus artış hızını yükseltme ve nüfusun niteliğini iyileştirerek nüfusu koruma politikalarıdır.

Buna göre aşağıdaki ülkeler ve bu ülkelerin uyguladığı nüfus politikası eşleştirmelerinden hangisi yanlıştır?

Ülke	Nüfus Politikası
A) Fransa	Yükseltme
B) Hindistan	Yükseltme - Azaltma
C) Meksika	Koruma
D) Bangladeş	Azaltma
E) Rusya	Yükseltme

25. Kuvaterner Dönem'de buzullaşmanın etkisiyle Bering Boğazı, Alaska ile Sibirya'yı birbirine bağlamış ve buradan canlı geçişleri olmuştur.



Haritada numaralı alanların hangisinde sözü edilen boğaz gösterilmiştir?

- A) I B) II C) III D) IV E) V

26. Aşağıdakilerden hangisi Türkiye'deki kır yerleşmelerinin genel özellikleri arasında sayılamaz?

- A) Yer şekilleri engebeli olan yerlerde yerleşme dokusunun dağınık olması
 B) Yer altı kaynağı potansiyellerinin fazla olması
 C) Nüfuslarının genellikle 10.000'den az olması
 D) Temel geçim kaynaklarının genellikle tarım olması
 E) Su kaynakları kısıtlı, az yağışlı düzlük yörelerde yerleşme dokusunun toplu olması

27. Türkiye'de aşağıdaki köy altı yerleşmelerinden hangisi diğerlerinden daha yaygındır?

- A) Mezra B) Yayla C) Oba
 D) Çiftlik E) Divan

28. Kom, ağıl, dam ve yayla yerleşmelerinin ortak özelliği aşağıdakilerden hangisidir?

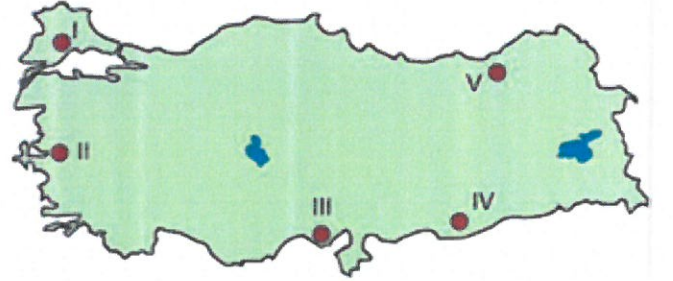
- A) Hayvancılığın öne çıktığı geçici kır yerleşmeleri olmaları
 B) Hayvancılığın öne çıktığı sürekli kır yerleşmeleri olmaları
 C) Hem tarım hem de hayvancılık yapılan sürekli kır yerleşmeleri olmaları
 D) Hem tarım hem de hayvancılık yapılan geçici kır yerleşmeleri olmaları
 E) Çevre köylerin pazarı durumunda olan ve demircilik, el sanatları, marangozluk gibi bazı meslek gruplarının geliştiği yerler olmaları

29. Türkiye'deki geçici köy altı yerleşmelerinden biri olan dalyan yerleşmelerine aşağıdaki illerden hangisinde daha fazla rastlanır?

- A) Muğla B) Artvin C) Van
 D) Bolu E) Adana

*Dalyan: Balıkçılık faaliyeti
 Ege ve Akdeniz kıyıları*

30. Türkiye'de yer şekillerinin engebeli olduğu yerlerde tarım alanları parçalı olur ve dağınık yerleşmeler görülür.



Yukarıdaki haritada gösterilen numaralanmış bölgelerin hangisinde dağınık kır yerleşmeleri yaygın olarak görülür?

- A) I B) II C) III D) IV E) V

*Kocaeli
 Bölgesinde yaygındır*

31. Denizler ve okyanuslar içinde ilk 200 metre içinde canlı çeşitliliği yüksektir. Derinlere doğru inildikçe canlı sayısı ve tür çeşitliliği azalmaya başlar.

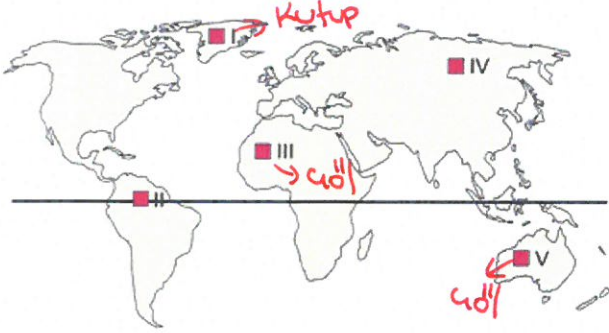
Bu durum üzerinde;

- I. Güneş ışığının azalması
 II. Oksijen miktarının azalması
 III. Suyun hareketsiz olması
 IV. Basıncın artması

verilenlerden hangileri etkili olmuştur?

- A) I ve II B) I ve III C) II ve III
 D) II ve IV E) III ve IV

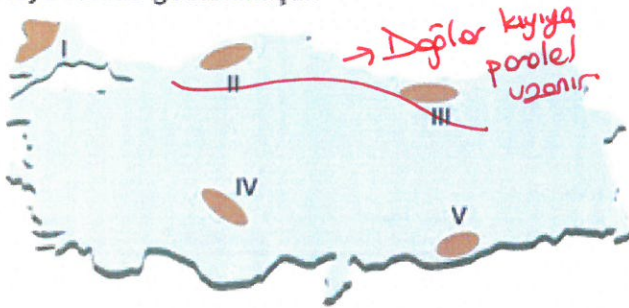
32. Bitki örtüsünün gür olduğu alanlarda fotosentez olayı daha fazla gerçekleşmektedir. Bu durum doğal ortamda açığa çıkan oksijen miktarını da arttırmaktadır.



Yukarıdaki haritada verilen taralı alanların bitki örtüsü özellikleri dikkate alınır, hangilerinde atmosfere bırakılan oksijen miktarı daha fazla olur?

- A) I ve II B) I ve V C) II ve III
 D) I ve IV E) III ve V

33. Aşağıdaki haritada bazı alanlar numaralandırılarak koyu renkle gösterilmiştir.



Bu alanların hangilerinde yer şekillerine bağlı kara yolu yapım maliyetlerinin daha fazla olması beklenir?

- A) I ve II B) I ve IV C) II ve III
 D) III ve V E) IV ve V

34. Aşağıdaki haritada tropikal iklimin etkili olduğu bazı alanlar yeşil renkle gösterilmiştir.



Bu iklimin etkili olduğu alanlardaki doğal bitki örtüsü için aşağıdakilerden hangisi söylenemez?

- A) Tür sayısı fazladır.
 B) Bitkilerin büyümesi hızlıdır.
 C) Yetiştirme dönemi kesintisizdir.
 D) İğne yapraklı ağaçlar yaygındır. — *Geniş yapraklı*
 E) Yıl boyunca yeşil kalırlar.

35. Aşağıdakilerden hangisi çalılık biyomunun özelliklerinden biridir?

- A) Yıl boyu sıcak ve kurak iklim koşulları görülmesi
 B) Yüksek enlemlerdeki ülkelerde geniş yer tutması
 C) Biyoçeşitliliğin en fazla olduğu biyom alanı olması
 D) Zebra, zürafa ve aslan gibi hayvanların yaygın olması
 E) Maki türü bazı bitkilerin yaprak yüzeyinin ince tüyler ya da mumsu madde ile kaplı olması

Matematik

(Matematik : 20 - Geometri :10)

1. 1700° lik açının esas ölçüsü kaç derecedir?

- A) 100 ~~B) 260~~ C) 240 D) 140 E) 200

2. $\frac{56\pi}{3}$ radyanlık açının esas ölçüsü hangisidir?

- A) $\frac{\pi}{3}$ ~~B) $\frac{2\pi}{3}$~~ C) $\frac{4\pi}{3}$ D) $\frac{\pi}{6}$ E) $\frac{5\pi}{6}$

3. $0 < x < \frac{\pi}{2}$

$$\tan x = \frac{3}{4}$$

olduğuna göre, $\sin x$ kaçtır?

- A) $\frac{4}{5}$ B) $\frac{\sqrt{3}}{5}$ C) $\frac{\sqrt{2}}{5}$ ~~D) $\frac{3}{5}$~~ E) $\frac{1}{5}$

4. $18 \cdot \cos x = 24 \cdot \sin x$ olduğuna göre, $\tan x + \cot x$ kaçtır?

- A) $\frac{23}{12}$ B) $\frac{19}{12}$ C) $\frac{29}{12}$ D) $\frac{5}{2}$ ~~E) $\frac{25}{12}$~~

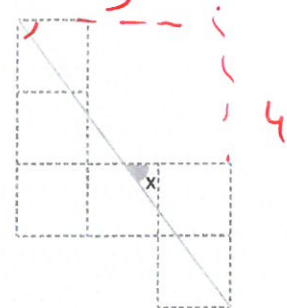
$$\frac{\sin x}{\cos x} = \frac{18}{24} = \frac{3}{4}$$



$$\frac{3}{4} + \frac{4}{3} = \frac{9+16}{12}$$

5. ~~I.~~ $\sin\left(\frac{\pi}{2} + x\right) = -\cos x$ ~~II.~~ $\tan\left(\frac{3\pi}{2} - x\right) = \cot x$ ~~III.~~ $\cos(\pi + x) = \cos x$ eşitliklerinden hangileri her x gerçel sayısı için doğrudur?

- A) I ve II B) II ve III ~~C) Yalnız II~~
D) Yalnız III E) I ve III

6. Birim kareli zeminde x açısı gösterilmiştir.Buna göre, $\cos x$ kaçtır?

- A) $\frac{4}{5}$ B) $\frac{2}{3}$ C) $\frac{3}{4}$ ~~D) $\frac{3}{5}$~~ E) $\frac{5}{6}$

$$7. \quad \frac{2\sin x - \cos x}{2\cos x + \sin x} = \frac{1}{3}$$

olduğuna göre, $\cot x$ kaçtır?

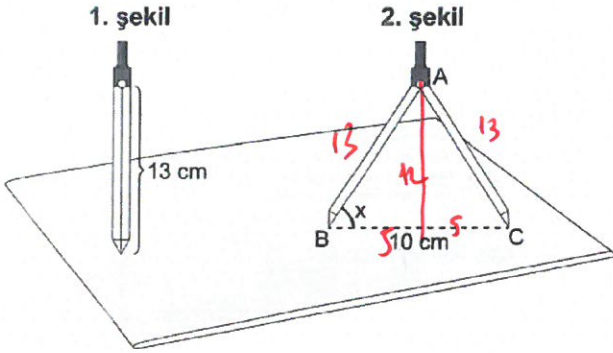
- A) 1 B) 2 C) $\frac{1}{2}$ D) $\frac{1}{3}$ E) 3

$$6\sin x - 3\cos x = 2\cos x + \sin x$$

$$5\sin x = 5\cos x$$

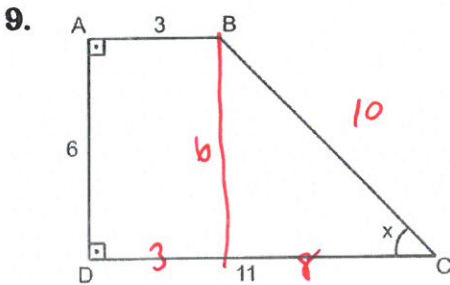
$$\tan x = 1$$

8. 13'er cm'lik eşit uzunluktaki kollara sahip 1. şekildeki pergel, 2. şekildeki gibi uçları arasında 10 cm uzaklık olacak şekilde açılıyor.



$m(\widehat{ABC}) = x$ olduğuna göre, $\cot x$ kaçtır?

- A) $\frac{5}{7}$ B) $\frac{5}{12}$ C) $\frac{12}{5}$ D) $\frac{7}{5}$ E) $\frac{13}{5}$



ABCD dik yamuk

$$[AB] \perp [AD]$$

$$[AD] \perp [CD]$$

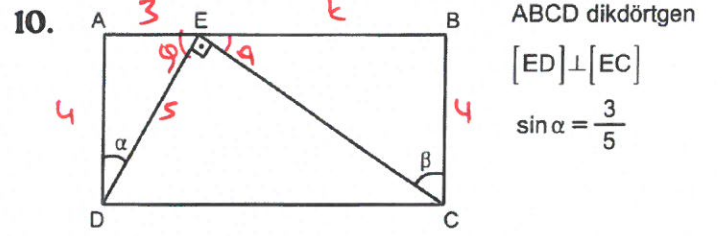
$$|AB| = 3 \text{ cm}$$

$$|AD| = 6 \text{ cm}$$

$$|CD| = 11 \text{ cm}$$

olduğuna göre, $\sin x$ kaçtır?

- A) $\frac{1}{\sqrt{10}}$ B) $\frac{4}{5}$ C) $\frac{3}{5}$
D) $\frac{1}{\sqrt{5}}$ E) $\frac{2}{\sqrt{5}}$



ABCD dikdörtgen

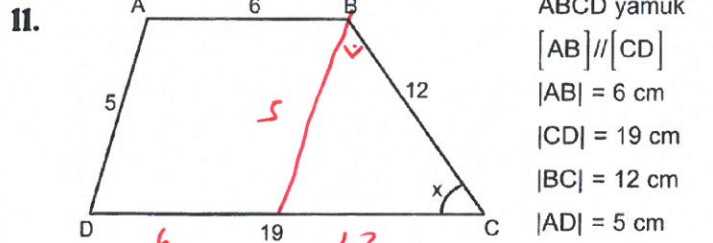
$$[ED] \perp [EC]$$

$$\sin \alpha = \frac{3}{5}$$

olduğuna göre, $\cos \beta$ kaçtır?

- A) $\frac{3}{5}$ B) $\frac{12}{13}$ C) $\frac{4}{5}$ D) $\frac{3}{4}$ E) $\frac{1}{5}$

$$\sqrt{4^2 + k^2} = \frac{3}{5} = 9.1$$



ABCD yamuk

$$[AB] \parallel [CD]$$

$$|AB| = 6 \text{ cm}$$

$$|CD| = 19 \text{ cm}$$

$$|BC| = 12 \text{ cm}$$

$$|AD| = 5 \text{ cm}$$

olduğuna göre, $\sec x$ kaçtır?

- A) $\frac{13}{12}$ B) $\frac{5}{12}$ C) $\frac{12}{5}$ D) $\frac{15}{8}$ E) $\frac{13}{5}$

$$\cos x = \frac{12}{13} \quad \frac{1}{\cos x} =$$

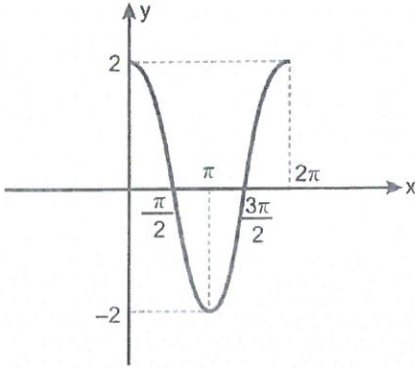
12. $f(x) = 5 \cdot \sin^4(3x - 1)$

fonksiyonunun esas periyodu hangisidir?

- A) $\frac{\pi}{2}$ B) $\frac{\pi}{3}$ C) $\frac{\pi}{6}$ D) $\frac{2\pi}{3}$ E) 2π

$$\frac{\pi}{3}$$

13.



Yukarıda $[0, 2\pi]$ aralığında grafiği verilen $f(x)$ fonksiyonu aşağıdakilerden hangisidir?

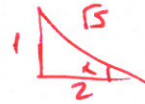
- A) $\cos 2x$ B) $2 + \cos x$ C) $2 - \cos x$
 D) $2\cos x$ E) $2\cos 2x$

14.

$$\tan\left(\pi - \arcsin\frac{1}{\sqrt{5}}\right)$$

ifadesinin değeri kaçtır?

- A) $-\frac{1}{2}$ B) $\frac{1}{2}$ C) 2 D) -2 E) -1



$$\sin x = \frac{1}{\sqrt{5}}$$

~~tan x~~

15.

$$\tan\left(\operatorname{arccot}\frac{1}{\sqrt{3}}\right)$$

~~tan x~~

ifadesinin değeri kaçtır?

- A) $\frac{1}{\sqrt{3}}$ B) $-\frac{1}{\sqrt{3}}$ C) 1
 D) $-\sqrt{3}$ E) $\sqrt{3}$



16.

$$\tan x + \cot x = 5$$

olduğuna göre,

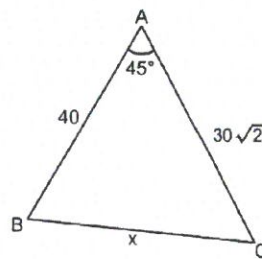
$$\tan^2 x + \cot^2 x + 2 = 25$$

kaçtır?

- A) 26 B) 27 C) 25 D) 22 E) 23

$$x^2 =$$

17.



$$m(\widehat{BAC}) = 45^\circ$$

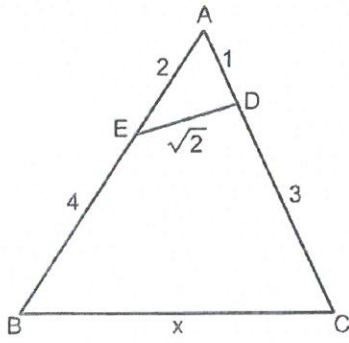
$$|AB| = 40 \text{ cm}$$

$$|AC| = 30\sqrt{2} \text{ cm}$$

olduğuna göre, $|BC| = x$ kaç cm'dir?

- A) $10\sqrt{10}$ B) 30 C) $10\sqrt{11}$
 D) $20\sqrt{3}$ E) $10\sqrt{13}$

18.



ABC üçgeninde

|AD| = 1 cm

|AE| = 2 cm

|EB| = 4 cm

|CD| = 3 cm

|ED| = $\sqrt{2}$ cm

olduğuna göre, |BC| = x kaç cm'dir?

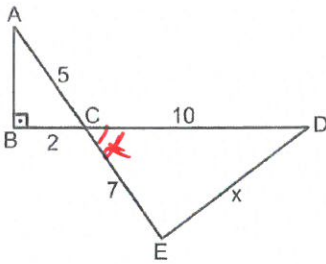
- A) 5 B) $3\sqrt{2}$ C) 4 D) $2\sqrt{3}$ E) 3

$$x^2 = 36 + 16 - 2 \cdot 6 \cdot 4 \cdot \frac{3}{4}$$

$$2 = 4 + 1 - 2 \cdot 2 \cdot 1 \cdot \cos 2$$

$$\frac{+3}{4}$$

19.



$$[AE] \cap [BD] = \{C\}$$

$$[AB] \perp [BD]$$

|AC| = 5 cm

|CE| = 7 cm

|BC| = 2 cm

|CD| = 10 cm

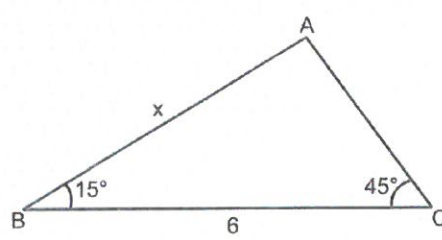
olduğuna göre, x kaç cm'dir?

- A) $\sqrt{93}$ B) $\sqrt{89}$ C) $\sqrt{87}$ D) $4\sqrt{5}$ E) $\sqrt{76}$

$$x^2 = 100 + 49 - 2 \cdot 10 \cdot 7 \cdot \frac{2}{8}$$

56

20.



$$m(\widehat{ACB}) = 45^\circ$$

$$m(\widehat{ABC}) = 15^\circ$$

|BC| = 6 br

olduğuna göre, |AB| = x kaç br'dir?

- A) $2\sqrt{3}$ B) $2\sqrt{6}$ C) $\sqrt{6}$
D) $\sqrt{3}$ E) $\sqrt{2} + \sqrt{3}$

$$\frac{x}{\sin 65} = \frac{6}{\sin 20} \quad \sin 65 = \frac{\sqrt{3}}{2}$$

$$\frac{x}{\frac{\sqrt{3}}{2}} = \frac{12}{\sqrt{3}}$$

$$2x = \frac{12\sqrt{2}}{\sqrt{3}} = \frac{6\sqrt{6}}{3} = 2\sqrt{6}$$

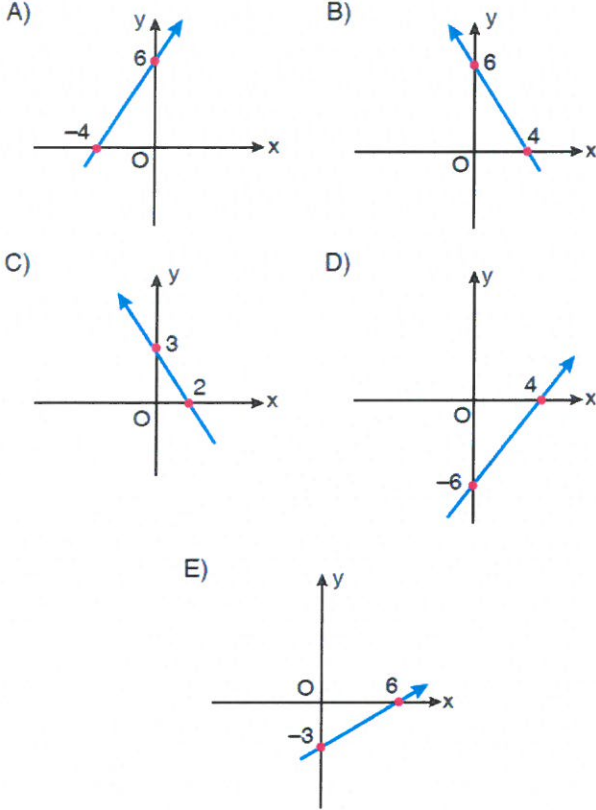
21. A(5 - k, k + 1) noktası analitik düzlemde I. bölgede olduğuna göre, k hangi aralıkta değer alır?

- A) $-5 < k < -1$ B) $0 < k < 4$
C) $0 < k < 5$ D) $-1 < k < 5$
E) $3 < k < 4$

$$\begin{aligned} 5 - k > 0 & \quad k + 1 > 0 \\ k < 5 & \quad k > -1 \end{aligned}$$

$$-1 < k < 5$$

22. Dik koordinat sisteminde, eğimi $-\frac{3}{2}$ olan ve $A(6, -3)$ noktasından geçen doğrunun grafiği aşağıdakilerden hangisidir?



$$y - (-3) = -\frac{3}{2}(x - 6)$$

$$2y + 6 = -3x + 18$$

$$3x + 2y = 12$$

$$x=0 \text{ için } y=6$$

$$y=0 \text{ için } x=4$$

23. Dik koordinat düzleminde, $A(-5, 4)$ ve $B(1, -8)$ noktaları veriliyor.

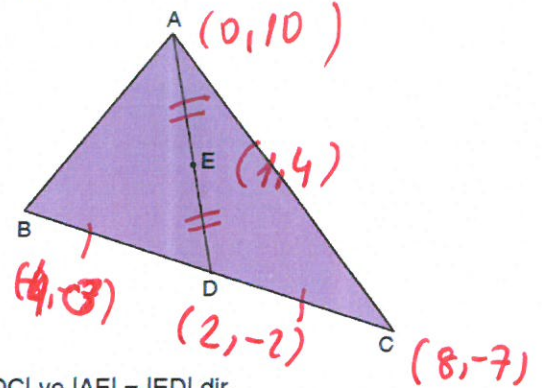
Buna göre, AB doğru parçasının orta noktasının orijine olan uzaklığı kaç birimdir?

- A) 2 B) $\sqrt{6}$ C) $2\sqrt{2}$ D) $\sqrt{10}$ E) $2\sqrt{3}$

$$\left(-\frac{5+1}{2}, \frac{4-8}{2}\right)$$

$$(-2, -2) \quad \sqrt{2^2 + 2^2} = 2\sqrt{2}$$

24. Aşağıdaki ABC üçgeninde $A(0, 10)$, $B(-4, 3)$ ve $C(8, -7)$ dir.



$|BD| = |DC|$ ve $|AE| = |ED|$ dir.

Buna göre, $|AE|$ kaç birimdir?

- A) $\sqrt{35}$ B) 6 C) $\sqrt{37}$ D) $\sqrt{38}$ E) $\sqrt{39}$

$$|AE|^2 = (0-1)^2 + (10-4)^2$$

$$= 1^2 + 6^2$$

$$|AE|^2 = 37$$

$$AE = \sqrt{37}$$

25. Dik koordinat düzleminde,

$$2x + y + 5 = 0$$

$$x + y + 11 = 0$$

doğruları bir A noktasında kesilmektedir.

Buna göre, A noktasının koordinatları çarpımı kaçtır?

- A) -102 B) -96 C) -72 D) -68 E) -48

$$x+6=0$$

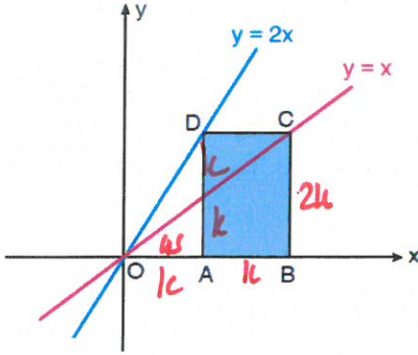
$$x=-6$$

$$2 \cdot (-6) + y + 5 = 0$$

$$y = 7$$

$$A(-6, 7) \quad (-6) \cdot 7 = -42$$

26. Dik koordinat düzleminde ABCD dikdörtgeni, $y = x$ doğrusu ve $y = 2x$ doğrusu aşağıdaki şekilde verilmiştir.



- $y = x$ doğrusu dikdörtgeninin C köşesinden geçmektedir.
- $y = 2x$ doğrusu dikdörtgeninin D köşesinden geçmektedir.
- ABCD dikdörtgeninin alanı 50 birimkaredir.

Buna göre, ABCD dikdörtgeninin çevresi kaç birimdir?

- A) 10 B) 20 C) 30 D) 40 E) 50

$$k \cdot 2k = 50$$

$$k^2 = 25$$

$$k = 5$$

$$10 \begin{array}{c} 5 \\ \square \\ 5 \end{array} 10$$

$$C = 30$$

27. Dik koordinat düzleminde,

$$ax - 8y + 3 = 0$$

$$3x + 6y - 11 = 0$$

doğruları birbirine paraleldir.

Buna göre, a kaçtır?

- A) -6 B) $-\frac{9}{2}$ C) -4 D) $-\frac{8}{3}$ E) $-\frac{9}{4}$

$$\frac{a}{8} = \frac{-3}{6}$$

$$a = -4$$

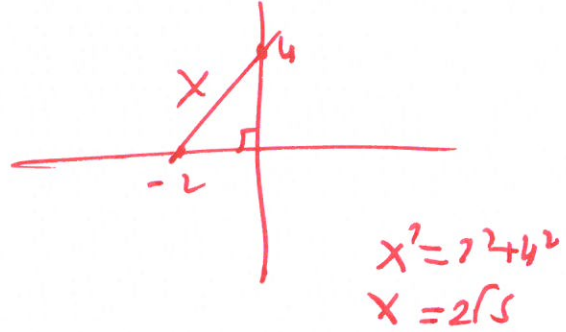
egitkenleri eşittir

$$m_1 = m_2$$

28. Dik koordinat düzleminde, $4x - 5y + 8 = 0$ doğrusu x eksenini A noktasında ve $3x + 2y - 8 = 0$ doğrusu y eksenini B noktasında kesmektedir.

Buna göre, $|AB|$ kaç birimdir?

- A) $\sqrt{5}$ B) $2\sqrt{5}$ C) $3\sqrt{5}$
D) $4\sqrt{5}$ E) $5\sqrt{5}$



$$x^2 = 2^2 + 4^2$$

$$x = 2\sqrt{5}$$

29. Dik koordinat düzleminde, A(-1, 3) ve B(4, -9) noktaları veriliyor.

Buna göre, A ve B noktaları arasındaki uzaklık kaç birimdir?

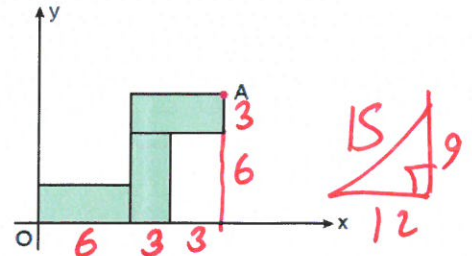
- A) 5 B) 10 C) 13 D) 17 E) 25

$$AB^2 = (-1-4)^2 + (3+9)^2$$

$$= 5^2 + 12^2$$

$$AB = 13$$

30. Dik koordinat düzleminde, kısa kenar uzunluğu 3 birim ve uzun kenar uzunluğu 6 birim olan 3 tane eş dikdörtgen aşağıdaki şekilde yerleştirilmiştir.



Buna göre, A noktasının orijine olan uzaklığı kaç birimdir?

- A) $9\sqrt{2}$ B) 15 C) $12\sqrt{2}$
D) $6\sqrt{10}$ E) 20