

# FORMKAMPÜS KOLEJİ - 9. SINIF STS-5

Ad Soyad:

TÜRKÇE

Sınıf-No:

TÜRKÇE (30)

1. Aşağıdaki cümlelerin hangisinde bilgi yanlışı vardır?

- A) Yaşanmış, yaşanan ve yaşanabilecek olan her şeyi bilen, gören ve duyan; kahramanların gönlünden geçenleri okuyan anlatıcı kahraman bakış açısına sahiptir.
- B) Kendine has nitelikleri ile değil, herhangi bir sınıfın, grubun veya mesleğin ortak niteliklerini şahsında taşıyıp yaşayan kahramana tip denir.
- C) Roman, bir olaylar zinciridir; romanın işleyişi bu olayların çelişmesine yani olayları yaşayan kişilerin dramalarına dayanır.
- D) Anlatma zamanı; romandaki olayları, anlatıcı tarafından görülüp, öğrenilip, yaşanıp idrak edildikten sonra kendi tercih ve imkânlarına göre okuyucuya nakledildiği zamandır.
- E) Bakış açısı, herhangi bir varlık, olay ve insan karşısında, sahip olunan dünya görüşü, hayat tecrübesi, kültür, yaş, meslek, cinsiyet, ruh hâli ve yere göre algılama, idrak etme ve yargılama tavrıdır.

2. I. Üç birlik kuralına uyma zorunluluğu ✓  
II. Manzum olarak yazılma ✓  
III. Koronun yer alması ✓  
IV. Dil ve üslup özellikleri ✗  
V. Beş bölümden oluşma ✓

Yukarıdaki numaralanmış özelliklerden hangisi komedi ve trajedi türleri için ortak değildir?

- A) I B) II C) III  D) IV E) V

3. • Konularını mitoloji ve tarihten alır.  
• Oyun kahramanları soylu kişilerden seçilir.  
• Erdem ve ahlak temeli üzerine kurulur.  
• Vurma, yaralama, öldürme olayları sahnede gösterilmez; konuşmalarla duyurulur.  
• Üç birlik kuralına uyulur.

Numaralanmış cümlelerde özellikleri sıralanan tiyatro türü aşağıdakilerden hangisidir?

- A) Trajedi B) Komedi C) Dram  
D) Epik tiyatro E) Absürt tiyatro

4. Toplumun gelenek ve göreneklerinden kaynaklanan gülünçlükleri anlatan komedilere --- komedisi denir. Bu türün bizdeki ilk örneği, Tanzimat Dönemi sanatçısı Şinasi'nin, görücü usulüyle evlenmenin sakıncalarını anlattığı ünlü *Şair Evlenmesi* isimli eseridir.

Bu parçada boş bırakılan yere aşağıdakilerden hangisi getirilmelidir?

- A) karakter  
B) meddah  
 C) töre  
D) entrika  
E) halk

5. Aşağıdakilerin hangisinde dramla ilgili bilgi yanlışı vardır?

- A) Dramda insan hayatının keder, ümit, neşe, şüphe, komiklik gibi birçok yönü sahnede canlandırılır. ✓
- B) Dramda üç birlik kuralına uyulur yani aynı olay, aynı mekânda ve 24 saat içinde gerçekleşir.
- C) Dram hem manzum (şiir) hem mensur (düzyazı) şekilde yazılır. ✓
- D) Dramda trajedi ve komedideki Eski Yunan mitolojisine yönelik değerler yerine ulusal değerlere yönelme görülür. ✓
- E) İngiliz yazar Shakespeare dramın ilk ürünlerini vermiştir ancak bu türün özelliklerini Victor Hugo *Cromwell* adlı eserinde belirlemiştir. ✓

6. I. Yine bahar geldi  
II. Gönüm şenlendi +  
III. Çiçekler ruhumda açtı  
IV. Ağaçlar gönümde yeşerdi +  
Numaralanmış dizelerde geçen fiillerden hangi ikisi türemiştir?

- A) I ve II      B) I ve III      C) II ve III  
D) II ve IV      E) III ve IV

şenlendi <  $\frac{\text{sen}}{\text{i.K.}} - \frac{\text{len}}{\text{i.F.Y.E.}} - \frac{\text{di}}{\text{Kip İki}}$

yeşerdi <  $\frac{\text{yeşil}}{\text{i.G.}} - \frac{\text{er}}{\text{i.F.Y.E.}} - \frac{\text{di}}{\text{Kip İki}}$

7. Aşağıdaki cümlelerde geçen fiillerin hangisinde şimdiki zaman anlamı vardır?  
A) Yarışmalarda çıkan hemen hemen bütün soruları biliyor.  
B) Yan odada kardeşimi ikna etmeye çalışıyor.  
C) Herkesin kusurlarını olur olmaz sayıveriyor.  
D) Herkese senin çok iyi bir insan olduğunu söylüyor.  
E) Her yaz, memleketine gitmek için can atıyor.

8. Bu gölgeye hayal deyin  
Gözümle görüyorum, hayal diyemiyorum.  
Bu dizelerde geçen fiillerin kipleri sırasıyla aşağıdaki lerin hangisinde verilmiştir?

- A) Geniş zaman – Geniş zaman – Şimdiki zaman  
B) Emir kipi – Şimdiki zaman – Geniş zaman  
C) Emir kipi – Şimdiki zaman – Şimdiki zaman  
D) Geniş zaman – Şimdiki zaman – Emir kipi  
E) Emir kipi- Geniş zaman- Şimdiki zaman

9. I. Derslerimde yardımcı olabilir misin? → D  
II. Bugün oraya gelebilirim. → A  
III. Halı dokumayı kavrayabili. → C  
IV. Bu hikâye bugüne kadar söylenegelmiş. → E

Aşağıdakilerden hangisi numaralanmış cümlelerde kullanılan birleşik fiillerin cümleye kattığı anlamlardan biri değildir?

- A) Olasılık      B) Şaşkınlık      C) Yeterlilik  
D) Rica      E) Süreklilik

10. Çekimli fiillerle kurulan deyimler de birleşik fiil olarak tanımlanır.

Aşağıdakilerin hangisinde bu açıklamaya uygun bir fiil vardır?

- A) Bu işte bir bit yeniği olduğunu önceden anlamıştık.  
B) Kar diz boyu, bu durumda kasabaya gitmemiz imkânsız gibi.  
C) O da senin yaptıklarını destekleyip buna çanak tuttu.  
D) Daha önce de seni yanından kovmuştu, ne çabuk unuttun?  
E) Herkesin gözünü boyamayı başarabilirsin ama beni kandıramazsın.

11. Aşağıdaki cümlelerin hangisinde "düğme" sözcüğü temel (başat) anlamıyla kullanılmıştır?

- A) Televizyonu açmak için kumandanın bütün düğmelerine bastı.  
B) Ceketinin düğmesini iliklemeği unutunca epeyce eleştirilmiş.  
C) Konuşma sırasında ilmeksiz, düğmesiz sözler kullanmamak gerekir.  
D) Elektrik düğmesinin altında "Lüzumsuzsa söndürün!" yazısı vardı.  
E) Klimanın sıcak ve soğuk düğmelerini hep karıştırır.

12. Aşağıdaki cümlelerin hangisinde kullanılan deyim cümleye uygun değildir?

- A) İstemediği hâlde bütün işleri kendisi yapmak zorunda kalmış, başına buyruk davranmıştı.  
B) Kardeşinin geldiğini duyunca sevinçten havalara uçmuştu.  
C) Bütün sıkıntılarımızı onunla paylaşıyoruz; o, kara gün dostudur.  
D) Merdivenden düşen çocuk ortalığı birbirine kattı.  
E) Çalışmasını bitiremeyince tatil planları suya düştü.

13. Osmanlı Devleti Dönemi'nde tiyatro geleneği; orta oyunu, meddah, Karagöz - Hacıvat'ı ile çok dilli, çok kültürü dokusunu korumuş ve saraydan halka, halktan saraya ---

Bu cümlede boş bırakılan yere, düşüncenin akışına göre aşağıdakilerden hangisi getirilmelidir?

- A) yol olmuştur. B) köprüleri atmıştır.  
C) yol etmiştir. D) köprüden geçmiştir.  
E) köprü olmuştur.

14. Gelenekleri aşarak kendi rengini bulan sanatçı; onunla beğenisini, anlayışını, kişiliğini dile getirmiştir.

Bu cümlede geçen "kendi rengini bulmak" sözüyle anlatılmak istenen aşağıdakilerden hangisidir?

- A) Gerçekleri dile getirmek  
B) Güncelliği yakalamak  
C) Özgün bir tutum sergilemek  
D) Kişisel düşüncelerini aktarmak  
E) Beğeni kaygısı taşımak

15. Objektif bilgi, kendimizi resmin dışında tutarak olayları ve nesnelere oldukları gibi analiz ettiğimizde oluşur.

**Bu parçadaki altı çizili sözün cümleye kattığı anlam aşağıdakilerden hangisidir?**

- A) Olaylara tarafsız bakmak  
B) Nesnelere incelerken kaynaklardan yararlanmak  
C) Neden-sonuç bağlantısı kurmaya çalışmak  
D) Ayrıntılı biçimde incelemek  
E) Öne sürülen düşünceye kuşkuyla yaklaşmak

16. (I) Sanat galerisi, sanatçıyla kitlenin karşılaştıkları yerdir. (II) Bu nedenle galerisiz resim, sosyal şartlardan uzak, toplumdaki ayrı bir resim demektir. (III) Toplum ile sanat arasındaki maddi ve manevi alışveriş, galerilerde gerçekleşir. (IV) Bu yönüyle galeri resim için müzeden daha önemlidir. (V) Müzeler de bir resim için güzel bir mahzen ya da muhteşem bir mezardır.

**Bu parçadaki numaralanmış cümleler ile ilgili olarak aşağıda verilenlerden hangisi yanlıştır?**

- A) I. cümlede, tanımlama yapılmıştır. ✓  
 B) II. cümlede, yargı koşula bağlanmıştır.  
C) III. cümlede, bir yerin işlevi belirtilmiştir. ✓  
D) IV. cümlede, karşılaştırma söz konusudur. ✓  
E) V. cümlede, benzetmeden yararlanılmıştır. ✓

17. (I) Sanatlar arasındaki etkileşim, tarihin her döneminde gerçekleşmiştir. (II) Müzik; kişiden, toplumdaki ve diğer sanatlardan ayrı düşünülemez. (III) Müziğin sadece işitme duyusuna hitap etmediği diğer duyular da etki altında bıraktığı bilinen bir gerçektir. (IV) Tarih boyunca insanların yaratıcı eylemleri birbirlerini etkilemiştir. (V) Müzik resimden, felsefe bilimden, edebiyat mimariden kısacası her biri bir diğerinden etkilenmiştir.

**Bu parçadaki numaralı cümlelerden hangileri anlamca birbirine en yakındır?**

- A) I. ve III.  B) I. ve IV. C) II. ve III.  
D) III. ve IV. E) IV. ve V.

18. Doğu Karadeniz'de bulunan termal suyun kireçlenme, romatizma ve cilt hastalıkları başta olmak üzere birçok hastalığa iyi geldiği yapılan bilimsel çalışmalarla tespit edildi.

**Bu cümleden kesin olarak çıkarılabilecek yargı aşağıdakilerden hangisidir?**

- A) Türkiye'deki en nitelikli termal su Doğu Karadeniz'de bulunmuştur.  
 B) Bilimsel çalışmalar hastalar üzerinde denenmiştir.  
 C) Bulunan termal suyun çeşitli hastalıklara iyi geldiği, yapılan çalışmalarla saptanmıştır.  
 D) Doğu Karadeniz'deki termal su, hastalar için umut kaynağı olmuştur.  
 E) Karadeniz Bölgesi termal su kaynakları açısından zengindir.

19. Aşağıdaki cümlelerin hangisinde bir "yakınma" söz konusudur?

- A) Bu malzemelerin doğaya en az zarar verecek şekilde yeniden değerlendirilebiliyor olması önemlidir.
- B) Günümüzde uzay bilimi ve teknolojileri hiç olmadığı kadar hızlı ilerliyor.
- C) Konudan konuya atlayan, başlığıyla konusu birbirine uymayan eserler bizi çok yormaktadır.
- D) Telefonunuza yüklediğiniz uygulamaların gerekli gereksiz izinler istemesinden şüphelenmekte haklısınız.
- E) Araştırmacılar gelecekte okyanusları tarayıp veri toplamak için hem uçabilen hem de yüzebilen bu tür robotları kullanmayı planlıyor.

20. "Nereye gidersen git, bulacağın aydınlık, zihninin aydınlığı kadar olacaktır." diyen bir fikir insanı aşağıdakilerden hangisini vurgulamak istemiştir?

- A) Herhangi bir konuda başka bir insandan fikir almak başarıya ulaşmada bize yardımcı olabilir.
- B) Ne yaparsak yapalım ideal ve aydınlık bir dünyaya ulaşabilmemiz mümkün değildir.
- C) Kişi ne yaparsa yapsın, hangi yola başvurursa vursun bir konu hakkında kişinin edinebildiği bilgi kendi fikir dünyasının sınırları kadardır.
- D) Zor zamanlarımızda bize yardım edebilecek ve fikir verebilecek kişiler yalnızca gerçek dostlarımızdır.
- E) Gerçek bilgiye ulaşabilmek için her yere gitmeyi, herkesin fikrini almayı bir ilke hâline getirmeliyiz.

21. (I) Kitaplar insanların kaderlerini çok farklı şekillerde değiştirebilir, mesela onları esir alabilir. (II) Bu esaretin ilk biçimi, kitaba ve her türü basılı nesneye olan esaret ki buna koleksiyonculuk da denir; ikincisi ise okuma esaretidir. (III) İkisinin kesiştiği bir küme de mevcuttur ancak o kümede bulunan kişi, biriktirme bağımlılığından kurtulamazsa büyük kitap yığınları arasında kalır ve onları düzenlemeye çalışmaktan okumaya fırsat bulamaz. (IV) Okumaya başladığı andan itibaren heyecan kendini ele geçirir, bir mecnun gibi basılı matbuatın peşinde dolaşarak tüketir yaşamını. (V) İnsanlar kitapları kullanmaz, kitaplar insanları kullanır, bir kenara atarlar ve yeni kurbanlarını ele geçirirler; eleştirmenin dediği gibi bilirler ki insan tükenmez!

Bu parçadaki numaralanmış cümlelerin hangisinde koşula bağlılık söz konusudur?

- A) I. B) II.  C) III. D) IV. E) V.

22. (I) Tiyatro, bütün sanatların en eskisi ve en toplumsal olarak tanımlanır. (II) Eski olması geleneksel niteliğini sürdürmesine, toplumsal olması da yansıttığı toplumla birlikte değişmesine yol açmıştır. (III) Bu nedenle tiyatroyun amacı, çağımızın ne olup ne olmadığını ortaya koymaktır. (IV) Tiyatrodaki değişim de zaten bu amacı gerçekleştirmek üzerine kuruludur. (V) Ancak değişimi göz önünde bulundurmadan sadece tiyatroyun toplumdan uzaklaştığı düşüncesini savunanlara üzülüyorum.

Bu parçadaki numaralanmış cümlelerin hangisinde bir karşılaştırma yapılmıştır?

- A) I. B) II. C) III. D) IV. E) V.

23. Tarih ve edebiyat birbirleriyle yakın ilişki içerisinde olan iki ayrı disiplindir. Bu iki ayrı alanın ayrı çalışma sahaları olması, onları tarih boyunca birbirinden ayıramamıştır. Toplular, yaşadıkları olayları tarih disiplini aracılığıyla kaydetmişler; bir yandan da edebiyat gelenekleri aracılığıyla yaşadıkları önemli olayları anlatma, aktarma ihtiyacı hissetmişlerdir. Bu sayede olayları canlı kılan edebiyat geçmişten bugüne faydalandığı alanlara tarihi de hiç çıkmamacasına eklemiştir.

**Bu parçada aşağıdaki yargılardan hangisine değinilmemiştir?**

- A) Edebiyatla tarihin çalışma alanlarının birbirinden farklı olduğu
- B) Toplumun yaşadığı tarihsel olayların anlatımında edebiyatın ön plana çıktığına
- C) Edebiyatın tarihle olan işbirliğinin her zaman sürdüğüne
- D) Edebiyatın tarihten anlatım açısından yararlandığına
- E) Topluların yaşadıkları olayların kalıcılığının edebiyat sayesinde gerçekleştiğine

24. Sanatçı, dünya gerçekliğini seven bir insandı; bu gerçekliğin üstünde ve ötesinde bir değer onun düşüncesinde yeri yoktu. Yaşamayan düşüncelere, kalıplaşmış sözlere karşıydı. Fakat çıkarıcılıktan arınmamış bir gerçekliğe de aynı biçimde tepki gösterirdi.

**Bu parçada tanıtılan sanatçıyla ilgili olarak aşağıdakilerden hangisine ulaşamaz?**

- A) Basmakalıp sözleri kabul etmediğine
- B) Sanatta gerçekçiliğin olmasına inandığına
- C) Duygu dünyasının geniş ve zengin olduğuna
- D) Menfaate dayalı gerçekliği dışladığına
- E) Güncellikten uzak yargılara karşı olduğuna

25. Tarih boyunca tam anlamıyla çözülemeyen olay ve kavramlara ilişkin artan ilgi, zaman kavramı için de geçerlidir. Geçmişten günümüze ulaşmış en fantastik düşüncelerden biri de insanın ebediyen var olma çabasıdır. Sonsuza kadar var olmak düşüncesi insanları kendine bağlıyor. Özellikle günümüzde tüm eylemlerimizi, planlarımızı zamana hükmetmek için yapıyoruz.

**Bu parçadan çıkarılabilecek en genel yargı aşağıdakilerden hangisidir?**

- A) Zamanı yönetme ve sonsuza kadar var olma düşüncesi eskiden beri insanlığın ilgi odağı olmuştur.
- B) İnsanlar, sürekli ulaşamayacakları hedeflerin peşinden gitme eğilimindedir.
- C) Kalıcı olan her şey insana çekici gelmektedir.
- D) Tarihsel veriler, insanların çeşitli konularda araştırma eğilimi içine girdiğini göstermektedir.
- E) Günümüz insanı varlığını sürdürürebilmek için zaman yönetimini bilmelidir.

26. Fotoğraf hem yeni bir sanattır hem de tüm çağdaş iletişim kanallarına açık bir alışveriş biçimi... Bu özelliği onu, günümüzde öteki sanatların da başvurmak durumunda kaldığı ve yararlanmak zorunda olduğu bir alan hâline getirmiştir. Ne yazık ki tüm sanatlar, fotoğrafın sanat boyutunu dikkate almadan ondan oburca yararlanmayı kazanılmış hak gibi görmektedirler. Onun sanatsal cephesini reddeden fakat iletişim ve anlatım yanını yücelten bir hak...

**Bu parçada eleştirilen tutum aşağıdakilerden hangisidir?**

- A) Fotoğrafın, diğer teknolojik araçlar kadar geliştirilmemesi
- B) Kimi sanatçıların, fotoğrafçılığı bir sanat olarak görmemesi
- C) Fotoğrafın olanaklarından yararlanıp onu sanat saymama eğilimi
- D) Fotoğrafçılıkla ilgisi olmadığı hâlde bazı sanat dallarının fotoğrafın olanaklarını kullanması
- E) En etkili iletişim aracı olmasına rağmen fotoğrafa yeteri kadar önem verilmemesi

27. Destan, olayların işleniş biçimi yönünden romanın atası olarak kabul edilir. İlk edebî tür sayılan destanlarda, mimari mekânların kimileri, tam anlamıyla düşsel olmuştur. Kimileri de somut olarak inşa edildikleri hâlde, günümüze kadar gelemediği için düşsel bir öge biçiminde kabul edilir. Ancak destanlarda mekânın olayda sadece sahne görevi gördüğünü ve olayın olağandışılığını destekleyen bir form olarak kullanıldığını görüyoruz.

**Bu parçada vurgulanan düşünce aşağıdakilerden hangisidir?**

- A) Destanlarda genellikle gerçek dışı mekânlar kullanılmıştır.
- B) Mekân kavramı, destanlar için ikinci plandadır.
- C) Destanlarda kullanılan kimi mekânlar, günümüzde tarihsel değer taşımaktadır.
- D) Destanlar, edebiyatın ilk ürünleri olması nedeniyle kurgusal açıdan zayıftır.
- E) Hayalî mekânların kullanılması destanlardaki anlatılan olayların gerçekçiliğini yok etmiştir.

28. **Aşağıdakilerden hangisi bir paragrafın giriş cümlesi olmaya uygundur?**

- A) Düşünce ve sanatta ulaştığı çizgiyi bu yapıttan anlıyoruz.
- B) Bilimle sanatın birlikteliği, uygarlığın gelişmesi demektir.
- C) Bu düşünceler sanatı küçük görmemizi gerektirmez.
- D) Bir yapıttın değerinin uzun zaman sonra netleştiğini böylelikle söyleyebiliriz.
- E) Yazılarındaki karamsar duruşuna bunların da etkili olduğunu düşünebiliriz.

29. (I) Sanat eseri doğal nesnelere farklıdır. (II) Sanat eseri, insanın yaratıcı gücüne bağlıdır. (III) Doğal oluşumlar sonucunda ortaya çıkan varlıklar, güzel olsa bile sanat eseri olamaz. (IV) Bu nedenle eşsizdir, kendine özgü nitelikler taşır. (V) Sanat eserinin estetik haz ve heyecan vermesinin dışında başka bir amacı yoktur.

**Bu parçanın anlamlı bir bütün olabilmesi için numaralanmış cümlelerden hangileri yer değiştirmelidir?**

- A) I. ve II.  B) II. ve III. C) III. ve IV.  
D) III. ve V. E) IV. ve V.

30. (I) Galata Köprüsü, sadece üstünden geçilen bir yer değil; üstünde yaşanan bir mekândı. (II) Gerçekte Haliç'teki ilk köprü de Galata Köprüsü değildi. (III) Köprü, şehir kültürünün bir parçası hâline gelmişti. (IV) Yazarlar, şairler Galata Köprüsü'nde karınlarını doyurdular; sanatsal söyleşiler yaptılar. (V) Balık lokantaları, kahveleri, âşıkları, serserileriyle özel bir "kişilik" olarak varlığını uzun zaman korudu.

**Bu parçadaki numaralanmış cümlelerden hangisi düşüncenin akışını bozmaktadır?**

- A) I.  B) II. C) III. D) IV. E) V.

1. Hicret'ten sonra Hz. Muhammed'in, Medinelilerle yaptığı Medine Sözleşmesi'nin aşağıdaki maddelerinden hangisi İslam hoşgörüsünü gösterir?
- A) İki taraf Kureyşli müşrikleri korumayacaktır.  
B) Üzerinde ihtilafa düşülen herhangi bir konuda Allah'ın resulüne başvurulacaktır.  
C) Yahudiler, dinsel ve toplumsal yaşantılarında özgür olacaktır.  
D) İki taraftan biri bir düşmanla barış yaparsa iki taraf da barış şartlarına uyacaktır.  
E) Medine'ye bir saldırı olursa şehir ortak savunulacaktır.
2. Emevi halifesi Muaviye ölünce oğlu Yezid halifeliğini ilan etmiştir.  
Bu durumun sonucu aşağıdakilerden hangisidir?
- A) Devletin büyüme hızı artmıştır.  
B) Halifelik saltanat hâline gelmiştir.  
C) Halifeliğin geçişi demokratik yollarla olmuştur.  
D) Hakem Olayı ortaya çıkmıştır.  
E) İslam orduları güçlenmiştir.
3. Aşağıdaki hangi gelişmeden sonra Müslümanlar, Sünni ve Şii olmak üzere kesin olarak ikiye ayrılmışlardır?
- A) Hakem Olayı  
B) Cemal Savaşı  
C) Kerbelâ Olayı  
D) Hz. Ali'nin şehit edilmesi  
E) Köprü Savaşı
4. Endülüs Emevileri'nin İspanya'da kurduğu medreseler uluslararası bilim merkezleri haline gelmiş Avrupalı öğrenciler bu medreselerde eğitim almışlardır.  
Bu durumun;  
✓ I. İslâm medeniyetinin Batılılar tarafından tanınmasına,  
✓ II. İslam dünyasının önemli eserlerinin Avrupa dillerine tercüme edilmesine,  
III. Endülüs Emevilerinin Batılılaşarak millî benliklerinden uzaklaşmalarına  
gelişmelerinden hangilerine ortam hazırladığı savunulabilir?
- A) Yalnız I B) Yalnız II C) Yalnız III  
D) I ve II E) II ve III
5. Emeviler Dönemi'nde sürekli olarak Araplarla savaşan Türkler, Abbasiler zamanında İslamiyeti kabul etmeye başlamışlardır.  
Bu durumun değişmesinde aşağıdakilerden hangisinin etkisi olduğundan söz edilebilir?
- A) Türklerin eski alışkanlıklarını değiştirmek istemesi  
B) Abbasilerin Türk akınlarından çekinmesi  
C) Abbasilerin ümmeçi politika uygulaması  
D) Türkler için şehirler kurmaları  
E) İslamiyetin Türk kültürüne uygun olması
6. Türkler Abbasi Devleti'nde önemli devlet makamlarına ve ordu komutanlıklarına getirilmiştir. Abbasiler Türklerin yerleşmesi için Samarra şehrini kurmuştur.  
Samarra şehrini inşa ettiren Abbasilerin temel amacı aşağıdakilerden hangisidir?
- A) Devlete yakışır bir başkent yaratmak  
B) İslamiyeti yeni bölgelerde yaymak  
C) Türklerin savaşçı özelliklerini yitmemelerini sağlamak  
D) Türklere İslamiyeti tanıtmak  
E) Sınırları genişletmek



7. Abbasiler Dönemi'nde "Beytül Hikme" adı verilen eğitim kurumları oluşturulmuş, bu eğitim kurumlarında yerli ve yabancı bir çok öğrenci eğitim görmüştür. Tercüme kurumları oluşturularak, Fars, Hint, Çin, Grek, Avrupa milletlerine ait eserler Arapça'ya çevrilmiştir.

**Bu bilgilere göre,**

- I. Abbasiler eğitimde hoşgörüyü benimseyen bir devlettir.
- II. İslam kültür ve medeniyetin oluşmasında birçok milletin katkısı vardır.
- III. İslam kültür ve medeniyeti özgün bir yapıya sahiptir.

**yargılarından hangilerine ulaşılabilir?**

- A) Yalnız I      B) Yalnız II      C) Yalnız III  
D) I ve II      E) I, II ve III

8. El Kanun Fi't-tıp adlı eser 500 yıl süre ile Avrupa'da okutulan; tıp, eczacılık ve felsefe alanlarında çalışmalar yapmış ünlü Türk-İslam bilgini aşağıdakilerden hangisidir?

- A) Farabi      B) Taberi      C) İbn-i Sina  
D) İbn-i Rüşd      E) El İdrisi

9. "İlk İslam filozofu olarak bilirim. Kitabü'l Musiki adı verilen müzik üzerine yazdığım bir eserim de mevcuttur. Aristo'dan sonra 'İkinci Öğretmen' unvanıyla da anılırım."

**Yukarıda kendini tanıtan bilim insanı kimdir?**

- A) İbni Sina      B) Gazali      C) Farabi  
D) Taberi      E) İbni Rüşd

10. Emevi hükümdarlarından Abdülmelik zamanına kadar, İslam ülkelerinde resmi yazışmalar o ülkenin diliyle yapılırdı. Abdülmelik bütün İslam ülkelerinde resmî dilin Arapça olmasını istemiştir.

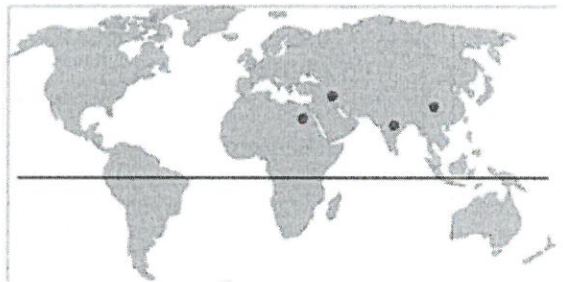
**Abdülmelik'in bu tutumunun;**

- I. Arapça'nın İslam ülkelerine yayılmasına,
- II. Arapça dışındaki dillerin kullanım alanının daralmasına,
- III. Mevali politikasının uygulanmasına

**durumlarından hangilerine ortam hazırladığı savunulabilir?**

- A) Yalnız I      B) Yalnız II      C) Yalnız III  
D) I ve II      E) II ve III

11. Aşağıdaki dünya haritasında Mısır, Mezopotamya, Hindistan ve Çin'de kurulan medeniyetlerin yerleri gösterilmiştir.

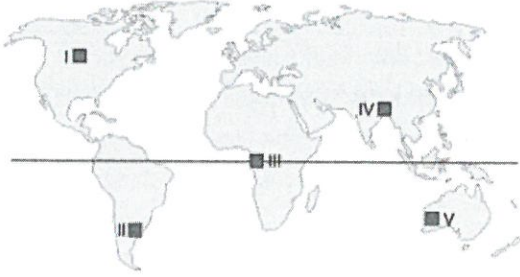


- I. Verimli tarım alanlarının bulunması
- II. Su kaynaklarının bulunması
- III. Ticari faaliyetlerin gelişmiş olması

**Haritada gösterilen bu alanların yerleşim yeri olarak seçilmesinde numaralanmış durumlardan hangileri etkili olmuştur?**

- A) Yalnız I      B) Yalnız II      C) Yalnız III  
D) I ve II      E) II ve III

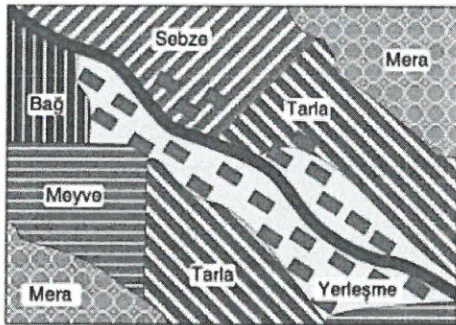
12. Ahşap meskenler, orman yönünden zengin yağışlı bölgelerin kırsal kesimlerinde yaygındır.



Buna göre, haritadaki numaralı alanların doğal şartları düşünülürse, hangisinin kırsal kesiminde konutların yapımı için ahşap malzeme daha yaygın olarak kullanılır?

- A) I B) II C) III D) IV E) V

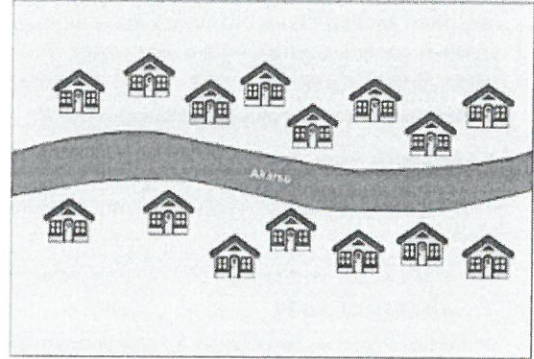
13. Aşağıda bir yerleşme alanının konumu ve arazi özellikleri gösterilmiştir.



Bu yerleşim alanı için aşağıdakilerden hangisi söylenemez?

- A) Çizgisel yerleşme özelliği göstermiştir.  
B) Temel geçim kaynağı tarımsal faaliyetlerdir.  
C) Mera hayvancılığına müsait alanlar vardır.  
D) Doğal koşulların yerleşme üzerindeki etkisi fazladır.  
E) Nüfus yoğunluğu fazladır.

14. Aşağıda bir köy yerleşmesinin planı verilmiştir.



Buna göre, bu köy yerleşmesi aşağıda verilen yerleşme tiplerinden hangisi içerisinde yer alır?

- A) Dağınık yerleşme  
B) Toplu yerleşme  
C) Kıyı boyu yerleşme  
D) Çizgisel yerleşme  
E) Dairesel yerleşme

15. Güneydoğu Anadolu Bölgesi yaz mevsiminde, Akdeniz Bölgesi'ne göre daha sıcak iken kış mevsiminde daha soğuktur.

Bu durum Güneydoğu Anadolu Bölgesi'nin hangi özelliği ile açıklanabilir?

- A) Başlangıç boylamına uzaklığı  
B) Denize göre konumu  
C) Yer şekillerinin engebelliği  
D) Güneşlenme süresi  
E) Buharlaştırma miktarı

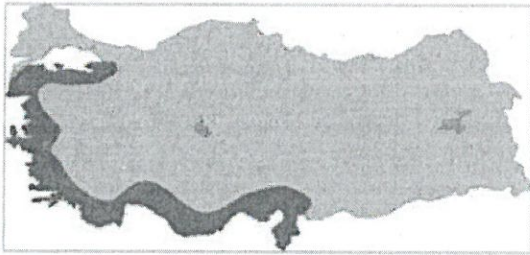
16. Aşağıdaki tabloda deniz kıyısında kalan üç ilimizin ocak ayı sıcaklık ortalamaları verilmiştir.

	Ocak Ayı Sıcaklık (°C)
Antalya	10
İzmir	8
Samsun	6

Bu illerde sıcaklığın dağılışını etkileyen faktör aşağıdakilerden hangisidir?

- A) Yer şekilleri                      B) Nem oranı  
C) Yükselti                              D) Bitki örtüsü  
E) Ekvator'a uzaklık

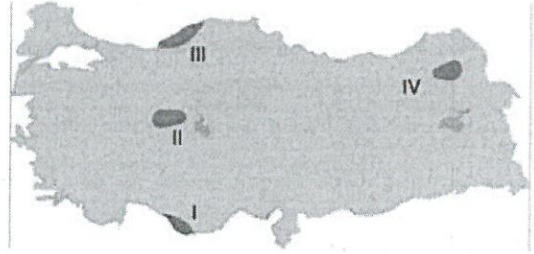
17. Aşağıdaki haritada Akdeniz ikliminin görüldüğü yerler gösterilmiştir.



Buna göre aşağıdakilerin hangisi haritada taralı olarak verilen yerlerin iklim özellikleri arasında gösterilemez?

- A) Sıcaklıkların arttığı dönemlerde yağışlar azalır.  
B) Yazlar sıcak ve kurak geçer.  
C) Kış mevsiminde don olayları azdır.  
D) Yağışlar düzenlidir.  
E) Bitki örtüsü makidir.

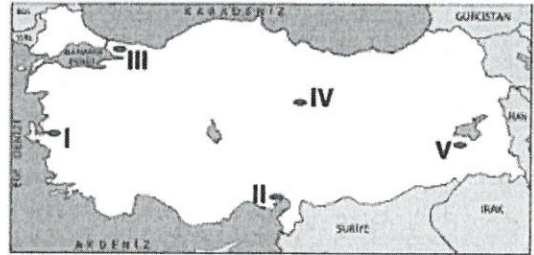
18. Aşağıdaki Türkiye haritasında farklı iklimlerin görüldüğü dört alan gösterilmiştir.



Bu alanlara en çok yağışın düştüğü mevsimler aşağıdakilerin hangisinde doğru eşleştirilmiştir?

- |             | I        | II       | III      | IV |
|-------------|----------|----------|----------|----|
| A) Kış      | Kış      | İlkbahar | Yaz      |    |
| B) Sonbahar | Kış      | Yaz      | İlkbahar |    |
| C) Kış      | İlkbahar | Sonbahar | Yaz      |    |
| D) Sonbahar | Kış      | İlkbahar | Kış      |    |
| E) Yaz      | Yaz      | Sonbahar | Kış      |    |

- 19.



Yukarıdaki haritada gösterilen numaralı yerlerin hangisinde yıllık sıcaklık ortalaması daha yüksektir?

- A) I    B) II    C) III    D) IV    E) V

20. Nevşehir'de yaşayan Melis, hayatını kış mevsiminin daha ılık geçtiği bir kentte geçirmek istemektedir.

Buna göre Melis'in aşağıdaki kentlerden hangisinde yaşamını sürdürmesi daha uygundur?

- A) Kayseri                      B) Ankara                      C) İzmir  
D) Erzurum                      E) Çorum

1.  $\frac{\sqrt{48} \cdot \sqrt{1+2+3+\dots+24}}{5} \rightarrow \frac{n(n+1)}{2}$

işleminin sonucu kaçtır?

- A)  $24\sqrt{3}$  B) 16 C) 24 D) 30 E) 32

$$\frac{\sqrt{48} \cdot \sqrt{\frac{24 \cdot 25}{2}}}{5} = \frac{4\sqrt{3} \cdot 10\sqrt{3}}{5}$$

$$\frac{40\sqrt{3} \cdot \sqrt{3}}{5} = \frac{40 \cdot 3}{5} = 24$$

2.  $(a+3)$  sayısı  $(b^2+1)$  sayısı ile ters orantılıdır.  
 $a=1$  iken  $b=2$ 'dir.

Buna göre,  $b=1$  iken  $a$  kaçtır?

- A) 7 B) 6 C) 5 D) 4 E) 3

$$(a+3) \cdot (b^2+1) = 4 \cdot 5 = 20$$

$\downarrow$        $\downarrow$   
 $1$        $2$   
 $?$        $1$

$$20 = (a+3) \cdot x$$

$$7 = a$$

3.  $a$ ,  $b$  ve  $c$  sayıları 2, 3 ve 5 ile doğru orantılıdır.

$$2a + 3b - c = 40$$

olduğuna göre,  $a+b$  toplamı kaçtır?

- A) 30 B) 27 C) 25 D) 20 E) 18

$$2.5 \leftarrow a = 2k$$

$$3.5 \leftarrow b = 3k$$

$$c = 5k$$

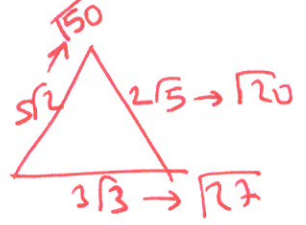
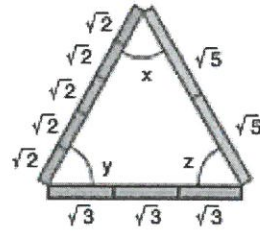
$$2(2k) + 3(3k) - 5k = 40$$

$$13k - 5k = 40$$

$$8k = 40$$

$$k = 5$$

4. Her üçgende, büyük kenar karşısında büyük açı bulunur.  
5 tane  $\sqrt{2}$  cm, 3 tane  $\sqrt{3}$  cm ve 2 tane  $\sqrt{5}$  cm uzunluğundaki çubuklar kullanılarak aşağıdaki üçgen oluşturuluyor.



Buna göre, bu üçgenin açılarının ölçüleri arasındaki sıralama aşağıdakilerden hangisinde doğru olarak verilmiştir?

- A)  $x < y < z$  B)  $y < x < z$  C)  $z < x < y$   
D)  $z < y < x$  E)  $y < z < x$



(büyük açının karşısında büyük kenar olur)  
 $150 > \sqrt{27} > \sqrt{20}$   
 $z > x > y$

5. Bir miktar para 3 ve 4 ile doğru, 5 ile ters orantılı olacak şekilde üç kişi arasında paylaşılıyor. Payı en çok olan, payı en az olana 19 TL verdiğinde, bu iki kişinin paraları eşit oluyor.

Buna göre, paylaşılan toplam para kaç TL'dir?

- A) 84 B) 80 C) 76 D) 72 E) 68

$$3k \quad 4k \quad \frac{k}{5} \quad 30 \quad 40 \quad \frac{10}{5}$$

$$4k - 19 = \frac{k}{5} + 19$$

$$\frac{19k}{5} = 38$$

$$k = 10$$

$$30 + 40 + 2 = 72$$

6. Kilo vermek için yürüyüş yapan bir kişinin yaktığı kalori miktarı yürüme mesafesi ile doğru orantılı ve yürüme hızı ile ters orantılıdır. Dakikada 60 metre hızla yürüyen bir kişi 900 metre yürüdükünde 300 kalori yakmaktadır.

Buna göre, dakikada 50 metre hızla yürüyen bir kişinin 320 kalori yakması için kaç metre yürümesi gerekmektedir?

- A) 640 B) 720 C) 800 D) 860 E) 940

$$\frac{k \cdot v}{m} = k \quad \frac{300 \cdot 60}{900} = k = 20 \quad \left| \frac{320 \cdot 50}{m} = 20 \right|$$

$$m = 800$$

7.  $A < B$  olmak üzere tam sayılar kümesinde tanımlı

$$\boxed{A} \otimes \boxed{B} = \underbrace{x+x+x+x+x+\dots+x}_{B-A \text{ tane}}$$

eşitliği veriliyor.

Buna göre,

$$\boxed{-2} \otimes \boxed{4^2} \otimes \boxed{6} \cdot \boxed{1} \otimes \boxed{4^3} \otimes \boxed{17} \cdot \boxed{0} \otimes \boxed{4^4} \otimes \boxed{4}$$

işleminin sonucu kaçtır?

- A)  $2^{20}$  B)  $2^{21}$  C)  $2^{24}$  D)  $2^{25}$  E)  $2^{27}$

$$6 - (-2) = 8 \text{ tane } 4^2 \quad (17-1) = 16 \text{ tane } 4^3$$

$$8 \cdot 4^2 \cdot 16 \cdot 4^3 \cdot 4 \cdot 4^4$$

$$2^3 \cdot 2^4 \cdot 2^4 \cdot 2^6 \cdot 2^2 \cdot 2^8 = 2^{3+4+4+6+2+8} = 2^{27}$$

8.  $5^x = 7$

$3^y = 21$

olduğuna göre,  $5^{\frac{2x}{y-1}}$  ifadesinin değeri kaçtır?

- A) 6 B) 8 C) 9 D) 12 E) 18

$$\frac{5^x}{3^y} = \frac{7}{21}$$

$$5^x \cdot 3 = 3^y$$

$$5^x = 3^{y-1} \leftarrow \text{her tarafı } y-1 \text{ böl}$$

$$5^{\frac{x}{y-1}} = 3^{\frac{y-1}{y-1}} \rightarrow \left(5^{\frac{x}{y-1}}\right)^2 = (3)^2$$

$$5^{\frac{2x}{y-1}} = 9$$

9.  $|2x-1| = -x+2$

denkleminin çözüm kümesi aşağıdakilerden hangisidir?

- A)  $\emptyset$  B)  $\{0\}$  C)  $\{1\}$   
D)  $\{-1\}$  E)  $\{-1, 1\}$

$$\begin{array}{l|l} 2x-1 = -x+2 & 2x-1 = x-2 \\ 3x = 3 & x = -1 \\ x = 1 & \end{array}$$

$\{-1, 1\}$

10. a, b, c ve d bilyelerinden üçünün ağırlığı aynıdır. Bir eşit kollu terazinin sol kefesine a ve b bilyeleri, sağ kefesine c ve d bilyeleri konduğunda terazinin sol kefesine a ve c bilyeleri, sağ kefesine b ve d bilyeleri konduğunda yine terazinin sol kefesine daha ağır gelmiştir.

Buna göre,

- I. a ve b bilyeleri eşit ağırlıktadır. ~~X~~  
II. b ve c bilyeleri eşit ağırlıktadır.   
III. a bilyesi d bilyesinden daha ağırdır.

İfadelerinden hangileri daima doğrudur?

- A) Yalnız III B) Yalnız II C) II ve III   
D) I ve III E) I, II ve III

$$\begin{array}{r} a+b > c+d \\ + \quad a+c > b+d \\ \hline 2a > 2d \\ a > d = c = b \end{array}$$

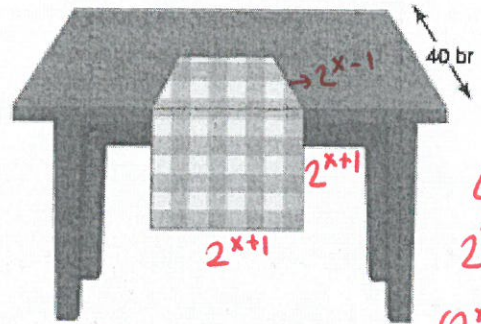
11.  $\sqrt{27} + \sqrt{75} - 4\sqrt{3}$

işleminin sonucu kaçtır?

- A)  $4\sqrt{3}$  B)  $6\sqrt{3}$  C)  $8\sqrt{3}$  D)  $9\sqrt{3}$  E)  $12\sqrt{3}$

$$\begin{array}{r} \sqrt{9 \cdot 3} + \sqrt{25 \cdot 3} - 4\sqrt{3} \\ 3\sqrt{3} + 5\sqrt{3} - 4\sqrt{3} \\ (3+5-4)\sqrt{3} = 4\sqrt{3} \end{array}$$

- 12.



Yukarıda verilen dikdörtgen şeklindeki servis örtüsünün bir kenarı 40 birim olan üst yüzeyi kare şeklindeki masadan sarkan kısmı kare şeklinde olup alanı  $4^{x+1}$  birimkaredir. Servis örtüsünün masada kalan dikdörtgen kısmının ise bir kenarı  $2^{x-1}$  birimdir.

Servis örtüsünün boyu masanın bir kenar uzunluğuna eşit olduğuna göre, x kaçtır?

- A) 2 B) 3 C) 4 D) 6 E) 8

$$\begin{array}{r} 2^{x+1} + 2^{x-1} = 40 \\ x=4 \text{ için saptılar.} \end{array}$$

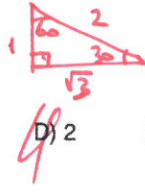
$$\begin{array}{r} (2^{4+1} + 2^{4-1} = 40) \\ \downarrow \\ 2^5 + 2^3 = 40 \end{array}$$



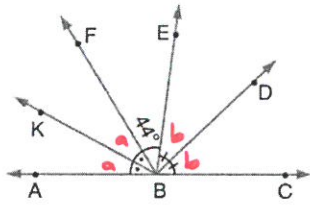
20.  $\sin 30^\circ + \sin 60^\circ \cdot \tan 60^\circ$   
İşleminin sonucu kaçtır?

A)  $\frac{\sqrt{3}}{4}$  B) 1 C)  $\frac{3\sqrt{3}}{2}$  D) 2 E)  $\frac{3}{2}$

$$\frac{1}{2} + \frac{\sqrt{3}}{2} \cdot \sqrt{3} = \boxed{2}$$



21.



A, B, C  
doğrusal  
[BK ve [BD  
açıortay  
 $m(\widehat{FBE}) = 44^\circ$

Yukarıdaki verilere göre,  $m(\widehat{KBD})$  kaç derecedir?

A) 108 B) 112 C) 114 D) 115 E) 116

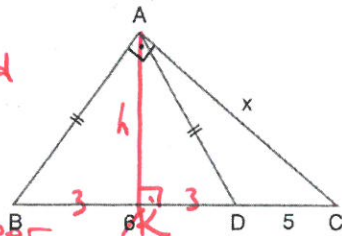
$$2a + 2b + 44 = 180$$

$$a + b = 68$$

$$m(\widehat{KBD}) = a + b + 44$$

$$= \boxed{112}$$

22.



ABC dik üçgen  
|AB| = |AD|  
|BD| = 6 cm  
|DC| = 5 cm

Yukarıdaki verilere göre, |AC| = x kaç cm dir?

A)  $2\sqrt{17}$  B)  $2\sqrt{19}$  C)  $2\sqrt{21}$

D)  $2\sqrt{22}$  E)  $2\sqrt{23}$

ABC → öklid

$$h^2 = 3 \cdot 8$$

$$h = 2\sqrt{6}$$

AKC → Pisagor

$$x^2 = (2\sqrt{6})^2 + 8^2$$

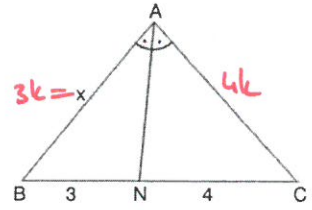
$$x = 2\sqrt{22}$$

23. [AN] açıortay

$$|BN| = 3 \text{ br}$$

$$|NC| = 4 \text{ br}$$

$$\text{Çevre (ABC)} = 21 \text{ br}$$



olduğuna göre |AC| = x kaç birimdir?

A) 5 B) 6 C) 7 D) 8 E) 10

$$\text{Çevre} = 7k + 7 = 21$$

$$k = 2$$

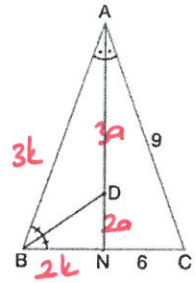
$$x = 3k = \boxed{6}$$

24. [AN] ve

[BD] açıortay

$$|AC| = 9 \text{ br}$$

$$|NC| = 6 \text{ br}$$

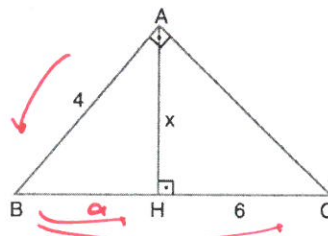


olduğuna göre  $\frac{|AD|}{|DN|}$  oranı aşağıdakilerden hangisidir?

A)  $\frac{3}{2}$  B)  $\frac{2}{3}$  C)  $\frac{3}{4}$  D)  $\frac{4}{3}$  E) 1

$$\frac{|AD|}{|DN|} = \frac{3a}{2a} = \boxed{\frac{3}{2}}$$

25.



BAC bir dik üçgen

$$[BA] \perp [AC]$$

$$[AH] \perp [BC]$$

$$|BA| = 4 \text{ cm}$$

$$|HC| = 6 \text{ cm}$$

$$|AH| = x$$

Yukarıdaki verilere göre, x kaç cm dir?

A)  $3\sqrt{2}$  B)  $2\sqrt{3}$  C) 2 D)  $\sqrt{3}$  E)  $\sqrt{2}$

$$16 = a \cdot (a + 6)$$

$$a = 2$$

$$x^2 = 2 \cdot 6$$

$$x = 2\sqrt{3}$$

1. Deniz seviyesinde ısıca yalıtılmış bir kaptaki içinde  $0^{\circ}\text{C}$  de  $m$  gram buz bulunan kaba  $40^{\circ}\text{C}$  de  $m$  gram su konuluyor. Isıl denge sağlandığında kaptaki buzun kütlesinin suyununkine oranı kaç olur?

( $c_{su} = 1 \text{ cal/g}^{\circ}\text{C}$ ,  $L_{buz} = 80 \text{ cal/g}$ )

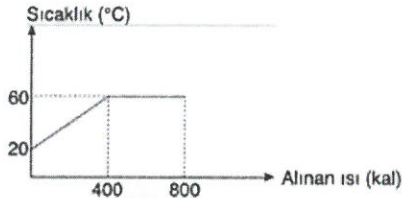
- A) 1 B)  $\frac{2}{3}$  C)  $\frac{1}{2}$  D)  $\frac{1}{3}$  E)  $\frac{1}{4}$

$$40 \cdot m = x \cdot 80$$

$$\frac{m}{2} \rightarrow \text{Buz}$$

$$\frac{3m}{2} \rightarrow \text{Su}$$

2.



Öz ısısı  $0,5 \text{ kal/g}^{\circ}\text{C}$  olan bir katının sıcaklığının alınan ısıya göre değişim grafiği şekildeki gibidir.

Buna göre, katının erime ısısı kaç  $\text{kal/g}$  dir?

- A) 10 B) 15 C) 20 D) 25 E) 40

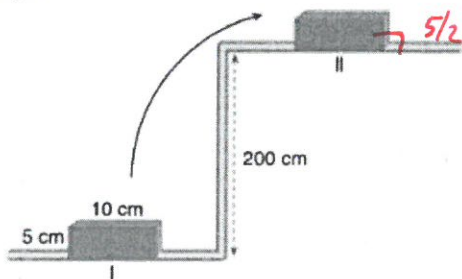
$$400 = m \cdot 0,5 \cdot 40$$

$$m = 20$$

$$400 = 20 \cdot L$$

$$L = 20$$

3. Kütlesi  $4 \text{ kg}$  olan türdeş tuğla I. konumdan II. konuma getiriliyor.



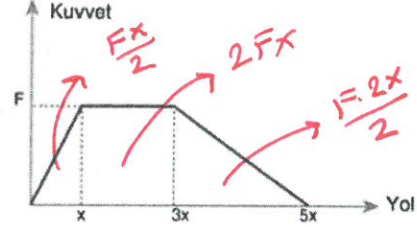
Buna göre yer çekimine karşı yapılan iş kaç Joule olur? ( $g = 10 \text{ N/kg}$ )

- A) 40 B) 80 C) 85 D) 90 E) 100

$$E_{ilk} = \frac{4 \cdot 10 \cdot 2,5}{100}$$

$$E_{son} = 4 \cdot 10 \cdot \left(2 + \frac{5}{100}\right)$$

4.



Sürtünmesiz yatay düzlem üzerinde durmakta olan cisme uygulanan kuvvetin yola bağlı değişimi grafikteki gibidir.

$0 - x$ ,  $x - 3x$ ,  $3x - 5x$  aralıklarında yapılan işler sırasıyla  $W_1$ ,  $W_2$ ,  $W_3$  olduğuna göre aralarındaki ilişki aşağıdakilerden hangisi gibi ifade edilebilir?

- A)  $W_2 > W_3 = W_1$  B)  $W_2 = W_3 > W_1$   
C)  $W_1 > W_2 > W_3$  D)  $W_1 = W_2 = W_3$   
E)  $W_2 > W_3 > W_1$

5. Kütlesi  $250 \text{ kg}$  olan asansöre toplam kütlesi  $150 \text{ kg}$  olan üç yolcu biniyor.

Asansör sabit hızla  $30 \text{ m}$  yüksekliğe  $1$  dakikada çıktığına göre asansör motorunun gücü kaç  $\text{kW}$  tır?

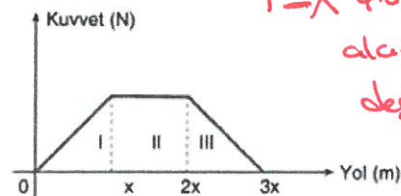
( $g = 10 \text{ N/kg}$ )

- A) 2 B) 6 C) 10 D) 15 E) 20

$$\frac{(250 + 150) \cdot 10 \cdot 30}{1000} = \frac{400 \cdot 5}{1000}$$

$$= 2$$

6. İlk hızı sıfır olan bir cisme etki eden net kuvvetin yola bağlı grafiği şekildeki gibidir.



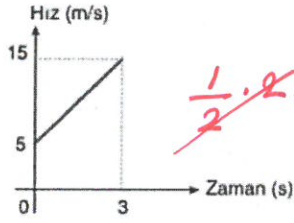
$F-x$  grafişi altındaki alan en büyük değeri vermektedir.

Buna göre I, II ve III. bölgelerden hangilerinde cismin kinetik enerjisi artmaktadır?

- A) Yalnız I B) Yalnız II C) Yalnız III  
D) I ve II E) I, II ve III



7. 2 kg kütleli bir cismin hız - zaman grafiği şekildeki gibidir.



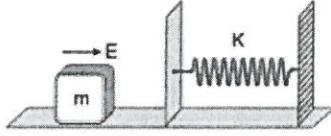
$$\frac{1}{2} \cdot 2 \cdot 25$$

Buna göre 3s'de cismin kinetik enerjisi kaç Joule değişmiştir?

- A) 50 B) 100 C) 150 D) 200 E) 250

$$\frac{1}{2} \cdot 2 \cdot 225$$

8. E kinetik enerjisi ile fırlatılan m kütleli cisim yayı maksimum x kadar sıkıştırıyor.



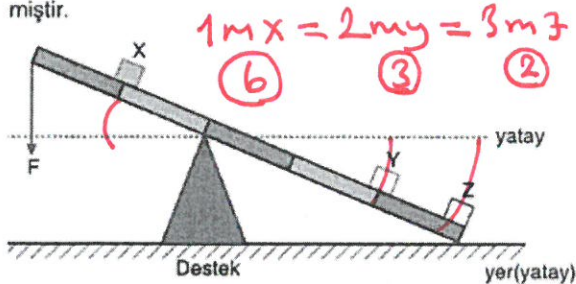
Buna göre yaydaki maksimum potansiyel enerji k ve x cinsinden nedir?

- A)  $\frac{1}{2} k \cdot x$  B)  $k \cdot x^2$  C)  $k^2 \cdot x$

- D)  $\frac{1}{2} k \cdot x^2$  E)  $2k \cdot x^2$

$$E = \frac{1}{2} \cdot k \cdot x^2$$

9. Ağırlığı önemsiz eşit bölmeli çubuğa noktasal kabul edilebilecek X, Y, Z cisimleri şekildeki gibi sabitlenmiştir.



$$1m \cdot x = 2m \cdot y = 3m \cdot z$$

Çubuk F kuvveti ile yatay konuma getirildiğinde X, Y, Z cisimlerinin potansiyel enerji değişimleri eşit olduğuna göre, cisimlerin kütleleri  $m_x$ ,  $m_y$ ,  $m_z$  arasındaki ilişki aşağıdakilerden hangisinde doğru verilmiştir?

- A)  $m_x > m_y > m_z$  B)  $m_z > m_y > m_x$   
 C)  $m_y > m_x > m_z$  D)  $m_x = m_y > m_z$   
 E)  $m_z > m_x > m_y$

10. 1. İyon-dipol etkileşimi  $\rightarrow A$   
 2. Dipol - dipol etkileşimi  $\rightarrow A$   
 3. Hidrojen bağı  $\rightarrow B$   
 4. İyon - indüklenmiş dipol etkileşimi  $\rightarrow D$

Yukarıda adları verilen etkileşim türlerini, aşağıdaki taneciklerden hangisi içermez?

( $_1H$ ,  $_6C$ ,  $_7N$ ,  $_{11}Na$ ,  $_{17}Cl$ ,  $_{19}K$ )

- A)  $HCl - H_2O$  B)  $NH_3 - NH_3$  C)  $Na^+ - H_2O$   
 D)  $K^+ - CCl_4$  E)  $CCl_4 - CCl_4$

11. X, Y ve Z saf sıvılarının  $60^\circ C$  deki buhar basınçları sırası ile 347, 1730 ve 149 mmHg dir.

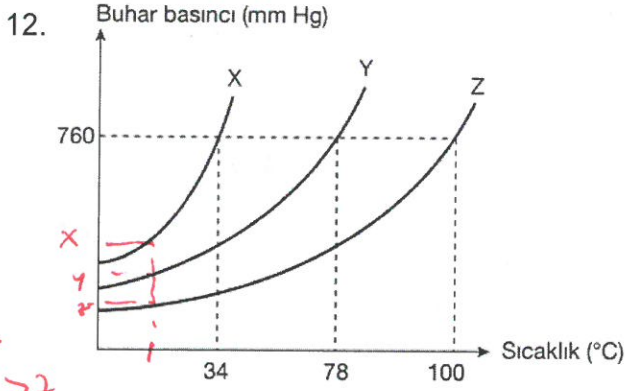
Buna göre, X, Y ve Z sıvıları ile ilgili aşağıdaki yargılardan hangisi yanlıştır?

- A) Uçuculukları arasındaki ilişki  $Y > X > Z$  şeklindedir.  
 B) Aynı dış basınçta kaynama noktası en yüksek olan Z dir.  
 C) Aynı ortamda kaynama süresince buhar basınçları arasındaki ilişki  $Y > X > Z$  şeklindedir.  
 D) Moleküller arası çekim kuvveti arasındaki ilişki  $Z > X > Y$  şeklindedir.  
 E) Molar buharlaşma ısısı (Lb) en fazla olan Z dir.

K.N  
 L  
 M.A.c.k  
 $Z > X > Y$

B.B  
 L  
 uçuculuk  
 $Y > X > Z$

esitler  
 a.c.k  
 hava  
 basınç



Saf X, Y ve Z sıvılarının buhar basıncı – sıcaklık ilişkisi grafikteki gibidir.

Buna göre X, Y ve Z sıvıları ile ilgili,

- Tanecikler arası çekim kuvveti en büyük olan X dir.
- X, Y den daha uçucudur. ✓
- Aynı ortamda kaynamaları süresince buhar basınçları eşittir. ✓

yargılarından hangileri doğrudur?

- A) Yalnız I      B) I ve II      C) II ve III  
D) I ve III      E) I, II ve III

Handwritten notes:  $K.N$ ,  $MAGK$ ,  $B.B$ ,  $u\check{c}uculuk$

13.

1	CO <sub>2</sub>	2	KBr	3	Cu
4	H <sub>2</sub> S	5	CCl <sub>4</sub>	6	MgCl <sub>2</sub>

Yukarıda verilen maddelerden

- Moleküler kristaller hangi kutularda bulunur?
- İyonik kristaller hangi kutularda bulunur?

sorularının cevapları hangi seçenekte doğru belirtilmiştir?

(<sub>1</sub>H, <sub>6</sub>C, <sub>8</sub>O, <sub>12</sub>Mg, <sub>16</sub>S, <sub>17</sub>Cl, <sub>19</sub>K, <sub>24</sub>Cu, <sub>35</sub>Br)

- |    |         |         |
|----|---------|---------|
|    | I       | II      |
| A) | 1, 4, 5 | 2, 6    |
| B) | 1, 2, 3 | 4, 5, 6 |
| C) | 1, 4    | 2, 5, 6 |
| D) | 2, 3, 4 | 1, 5    |
| E) | 3, 5    | 2, 6    |

14.

Madde	Erime Noktası (°C)	Kaynama Noktası (°C)
X	5,5	80
Y	0	100
Z	110	221

Yukarıdaki tabloda saf X, Y ve Z maddelerinin erime ve kaynama noktaları verilmiştir.

35°C deki X ve Z maddeleri iki ayrı tüp içine konularak 35°C deki Y sıvısının içerisinde daldırılıp ısıtılıyor.

Y'nin sıcaklığının sabit kaldığı zaman aralığında X ve Z'nin fiziksel halleri aşağıdakilerden hangisinde doğru verilmiştir?

- |    | X    | Z    |
|----|------|------|
| A) | Gaz  | Katı |
| B) | Gaz  | Sıvı |
| C) | Sıvı | Sıvı |
| D) | Sıvı | Katı |
| E) | Gaz  | Gaz  |

Handwritten notes:  $yeni$ ,  $kaynama$ ,  $başladı$ ,  $zaman$ ,  $100°C'de$

15.

	Madde	Ürün
I.	Süt	Peynir
II.	Yoğurt	Ayran ✓
III.	Süt	Tereyağ ✓
IV.	Süt	Yoğurt
V.	Üzüm	Sirke

Yukarıdakilerden kaç tanesinde verilen maddeden karşısındaki ürün elde edilirken sadece fiziksel değişme olur?

- A) 1      B) 2      C) 3      D) 4      E) 5

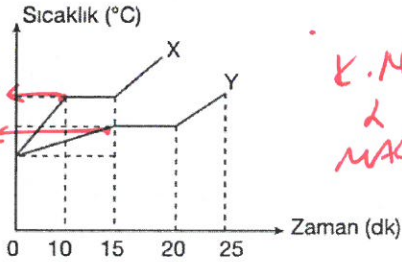
16. İskenderun, Ankara ve Denizli'de bağıl nem oranları sırasıyla % 70, % 25 ve % 40 şeklindedir.

Buna göre, bu şehirlerde sıcaklığın 30°C olduğu bir gün hissedilen sıcaklıklar arasındaki ilişki aşağıdakilerden hangisinde doğru verilmiştir?

- A) İskenderun > Denizli > Ankara  
B) Ankara > Denizli > İskenderun  
C) Denizli > İskenderun > Ankara  
D) İskenderun > Ankara > Denizli  
E) Ankara > İskenderun > Denizli

*nem & hissedilen sıcaklık*

17.



Belirli kütlelerdeki saf X ve Y sıvılarının 1 atmosfer basınç altında özdeş ısıtıcılar ile ısıtılmasına ait sıcaklık - zaman grafiği yukarıda verilmiştir.

Buna göre, aşağıdaki ifadelerden hangisi yanlıştır?

- A) Sıvıların başlangıç sıcaklıkları eşittir. ✓  
B) Başlangıçta X'in tanecikleri arasındaki çekim kuvveti, Y'nin tanecikleri arasındaki çekim kuvvetinden fazladır. ✓  
C) X'in kaynadığı sıcaklıkta Y gaz halindedir. ✓  
D) X, Y'den daha uçucudur. ✓  
E) İlk 10 dakikada X ve Y sıvılarının ortalama kinetik enerjileri artmıştır. ✓

*B.B  
y > x*

*15 dk*

18. Bir bitki hücresinde;

- I. Kloroplast ..... glikoz sentezi ✓  
II. Golgi ..... atıkların depolanması ✓  
III. Mitokondri ..... ATP sentezi ✓

şeklindeki organel - görev eşleştirmelerinden hangileri doğrudur?

- A) Yalnız I B) Yalnız II C) Yalnız III  
D) I ve III E) II ve III

*Kloroplast fotosentezle glikoz sentezi  
Golgi salgı ve paketleyici görevi  
Mitokondri O<sub>2</sub>li solunumla ATP üretir*

19. I. Hücrenin hipotonik ortama bırakılması ✓  
II. Hücrede protein sentezlenmesi ✓  
III. Hücrenin yoğun tuz çözeltisine bırakılması ✗

Yukarıdakilerden hangileri hücrenin turgor basıncının artmasını sağlar?

- A) Yalnız I B) Yalnız III C) I ve II  
D) I ve III E) II ve III

*TB ↑ su ↑ OB ↓*

*K.N I B.B I-hipotonik ortama bırakılan hücre  
su alır. su ↑ TB ↑ OB ↓*

*II- Protein sentezlenirse su ↑ TB ↑*

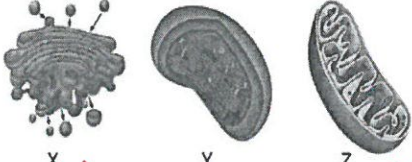
*III- Tuzlu suda bırakılan hücre  
su kaybeder su ↓ TB ↓ OB ↑*

20. I. Olumsuz ortam koşullarında hayatta kalabilmek için bakterinin dönüştüğü yapıdır.  
II. Bakterinin antibiyotik ve diğer kimyasal maddelere karşı direncini artıran halkasal nükleik asit parçalarıdır.

Tanımları yukarıda verilen kavramlar, aşağıdakilerin hangisinde doğru eşleştirilmiştir?

- |    |          |               |
|----|----------|---------------|
|    | I        | II            |
| A) | Plazmit  | Kapsül        |
| B) | Endospor | Plazmit       |
| C) | Plazmit  | Endospor      |
| D) | Endospor | Peptidoglikan |
| E) | Kapsül   | Plazmit       |

21. Bazı hücrelerde bulunan üç farklı organelin yapısı şeklide gösterilmiştir.



Organellerle ilgili olarak verilen;

- I. X, prokaryot hücrelerde Y ve Z ökaryot hücrelerde bulunur.  
 II. Y ve Z' de yapım, X'de yıkım reaksiyonları gerçekleşir.  
 III. Y ve Z çift zarlı organel yapısına sahiptir.

bilgilerinden hangileri doğrudur?

- A) Yalnız I      B) Yalnız II      C) Yalnız III  
 D) I ve II      E) II ve III

*X golgi, Y kloroplast, Z mitokondri*

*I. X, prokaryot hücrelerde Y ve Z ökaryot hücrelerde bulunur.*

*II. Y ve Z' de yapım, X'de yıkım reaksiyonları gerçekleşir.*

*III. Y ve Z çift zarlı organel yapısına sahiptir.*

*bilgilerinden hangileri doğrudur?*

- A) Yalnız I      B) Yalnız II      C) Yalnız III  
 D) I ve II      E) II ve III*

*I - golgi, kloroplast, mitokondri  
 zarlı organeldir. Ökaryotlarda bulunur.*

*II - Z'de yıkım yapım*

*III - Y ve Z çift zarlıdır*

22. Canlıların adlandırılmasında kullanılan ikili adlandırma sistemine göre;

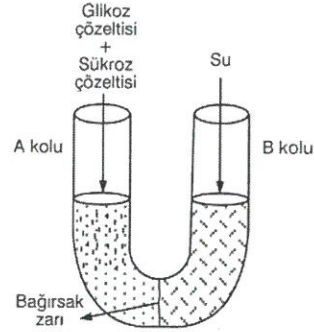
- I. *Nymphaea alba*,  
 II. *Salix alba*,  
 III. *Populus nigra*,  
 IV. *Populus alba*,  
 V. *Pinus nigra*

canlılarından hangileri, diğerlerine göre daha yakın akrabadır?

- A) I ve II      B) III ve IV      C) III ve V  
 D) II, III ve IV      E) II, III ve V

*Cins isimleri aynı olanlar daha yakın akrabadır*

23. U şeklindeki bir borunun A ve B kolları, bir bağırsak zarıyla şekilindeki gibi ayrılmıştır. A koluna glikoz ve sükröz çözeltileri, B koluna ise su konulmuştur.



Bu deney düzeneğiyle ilgili aşağıdakilerden hangisi yanlıştır?

- A) A koluna su geçişi olur.  
 B) B koluna glikoz geçişi olur.  
 C) Sükröz molekülleri B koluna geçemez.  
 D) A kolunun osmotik basıncı B koluna göre yüksektir.  
 E) Sadece osmoz meydana gelir.

*osmoz ve difüzyon gerçekleşir*

24. Aristo'nun öğrencisi olan Theophratus, bitkileri aşağıdaki gibi gruplandırmıştır.

- Otlar
- Çalılar
- Ağaçlar

Theophratus bu gruplandırmayı yaparken, canlıların;

- I. morfolojik benzerlik,  
 II. homolog organlar,  
 III. kromozom sayıları

özelliklerinden hangilerini dikkate almış olabilir?

- A) Yalnız I      B) Yalnız II      C) Yalnız III  
 D) I ve II      E) I, II ve III

*Ampirik sınıflandırmada dış görünüş ve yaşam ortamı dikkate alın*

25. *Canis dirus*,  
*Felis leo*,  
*Gallus gallus*,  
*Canis lupus*

Latince adları yukarıda verilen canlılar için tür ve cins çeşidi sayısı aşağıdakilerin hangisinde doğru eşleştirilmiştir?

	Tür sayısı	Cins sayısı
A)	1	3
B)	2	2
C)	4	3
D)	4	2
E)	3	1

*Hepsi ayrı türdür.*

*canis, felis, Gallus 3 farklı cins*

*ve 1*