

Adı Soyadı :  
Sınıf - No :

15.01.2025

Formkampüs Koleji

9. SINIF STS-3

9. SINIF

(Türkçe : 30)

1. Aşağıdaki altı çizili sözcüklerin hangisi "gerçek" anlamıyla kullanılmıştır?

- A) İnce Memed mağaranın ağzından ateşe başladı.  
B) Masanın bacakları da iyice çarpılmıştı.  
C) Hanın sahibi çok cılız bir adamcağızdı.  
D) Daha canlı anlatabilmek için nice kitaplar devirdi.  
E) Her konuda esnek davranmayı huy edinmişti.

2. Salah Bırsel, günümüzün deneme ustalarından biri. Kimi zaman kişisel anılarına yaslanarak ama hep kişiselliği aşan bir anlama yönelerek yazısının başından sonuna kadar okurun ilgisini canlı tutabiliyor.

Yukarıdaki parçada "kişiselliği aşan bir anlam" sözüyle anlatılmak istenen aşağıdakilerden hangisidir?

- A) Başkalarını örnek alma  
B) Farklı alanlarda eser verme  
C) Esere kendi karakterini yansıtma  
D) Herkesin anlayacağı dil kullanma  
E) Toplumun geneline seslenme

3. Doğduğu topraklarda boy atmış bu sanatçılara kol kanat veren yayınevlerinin özverimli çalışmaları mutlaka desteklenmelidir.

Bu cümleye altı çizili sözün kattığı anlam aşağıdakilerin hangisinde vardır?

- A) Kendini kanıtlamak isteyen her sanatçı, evrensel konuları ele almalıdır.  
B) Sanat dergileri, keşfedilmemiş yeteneklere sayfa ayırarak onlar için bir umut olmaya devam ediyor.  
C) Bu ülkede yetişip tanınan birçok sanatçının dünyaca tanınması bizi gururlandırır.  
D) Ünlü sanatçıların izinden giden pek çok genç, bir süre sonra kendi tarzını oluşturur.  
E) Sanatı özel kılan, kullandığı malzeme değil; ulaştığı insanların yüreğine dokunmasıdır.

4. Edebiyatla tarih arasındaki fark çok derindir. İkisinin de kullandığı yöntem birbirine benzemesine rağmen biri var olanı ek alırken diğeri de düşleneni dile getirir.

Aşağıdakilerden hangisi yukarıdaki altı çizili sözcüklerden birinin anlamını içermez?

- A) fazla  
B) anlatır  
C) yol  
D) ayırma  
E) ayırım

5. "Taşımak" sözcüğü, aşağıdakilerin hangisinde "Kalın kaşlarının altındaki renkli gözleri, acılı bir yaşamın yitirilme-  
yen umudunu taşıyor." cümlesindekiyle aynı anlamdadır?

- A) Senin sorumluluğunu taşıyamam artık.  
 B) Yüreğinde yurt ve insan sevgisi taşır.  
 C) Bir insanın çift uyruk taşımamasını aklım almıyor.  
 D) Sırtında ağır üzüm küfelerini ses çıkarmadan taşırdı.  
 E) Bütün kurumun yükünü tek başına taşıyordu.

6. Urfalılar için "yemek yemenin" apayrı bir karşılığı var ya-  
şamda. Doğum yemekle kutlanıyor, ölümün ardından  
yemekle yas tutuluyor. Bazen sıra gecelerinden, bazen  
de dağlardan yükselen seslerle türküler, yemek eşliğin-  
de söyleniyor. Urfalılar yaşamları boyunca, nerede ya-  
şarlarsa yaşasınlar, memleketlerinin "tatları"na da götü-  
rüyorlar yanlarında.

**Bu parçada geçen "memleketlerinin tatlarını da yanla-  
rında götürmek" sözünün cümleye kattığı anlam aşağı-  
dakilerden hangisidir?**

- A) Memleketlerine has yemekleri tanıtmak  
 B) Memleketleriyle bütünleşmiş yemek kültürünü aşılama-  
mak  
 C) Memleket sevgisini yöresel yemeklerle sürdürmek  
 D) Memleketlerine özgü yemek kültürlerini gittikleri yer-  
lerde yaşatmak  
 E) Memleketlerine duydukları özlemleri gidermeye çalış-  
mak

7. (I) Türk ve dünya edebiyatının birçok klasikle radyo  
oyunları sayesinde tanıştık. (II) Birçok yazarı böyle sev-  
dik. (III) Roman, hikaye kahramanlarını sesleriyle odaları-  
mıza taşıyan kimi adları duyduğumuzda yüreklerimiz he-  
yecanla çarpardı. (IV) Birçok sese böyle sevdalandık belki  
de. (V) Onlar, yalnızca sesine sevdalandığımız, yüzünü  
hiç bilmediğimiz sevgilileri oldu çocukluğumuzun.

**Bu parçada numaralanmış cümlelerin hangisinde  
"olasılık" anlamı vardır?**

- A) I. B) II. C) III. D) IV. E) V.

8. (I) İletişim, kişiler arası ilişkilerle sınırlı değildir. (II) Teknik  
olanaklar, iletişimin boyutlarını genişletmiş, amacını zen-  
ginleştirmiştir. (III) Artık gönderici ve alıcıdan değil, tek-  
nik imkânlarla binlerce, yüz binlerce ve daha fazla alıcıya  
bir iletiyi ulaştırılan yazılı, sözlü ve görüntülü iletişim kay-  
naklarından söz edilmektedir. (IV) Bunların temeli, iki in-  
san arasındaki iletişim etkinliğidir. (V) İletişimin zamanın  
ihtiyaçlarına göre teknik imkânlarla zenginleşerek büyü-  
mesi ve daha çok alıcıya ulaşması için kitle iletişim ara-  
çları gereklidir.

**Bu parçadaki numaralanmış cümlelerden hangisin-  
de kitle iletişim araçlarının neden gerekli olduğu be-  
lirlenmiştir?**

- A) I. B) II. C) III. D) IV. E) V.

9. • Size yapılmasını istemediğiniz şeyleri siz de başkasına yapmayın.
- Onun şiirlerindeki derinlik, bizi bambaşka alemlere götürüyor.
- Farz et ki şehir dışında bir üniversiteyi kazandın.
- Bu oda çok havasız kalmış, nefes bile alınmıyor.

**Bu cümleler arasında aşağıdaki kavramlardan hangisi ile ilgili bir cümle yoktur?**

- A) Beğenme       B) Ön yargı      C) Yakınma
- D) Öğüt, tavsiye      E) Varsayım

10. İyi şiirin ölçüsü etkilemek, başkalarına o doğrultuda şiirler yazdırmaktır; kimseyi etkilemeyen şiirin kötü şiir olma tehlikesi her zaman vardır.

**Böyle düşünen bir eleştirmenin aşağıdakilerden hangisini söylemesi beklenemez?**

- A) Bir şiir, hiç kimseyi etkilemese de başarılı ve iyi şiir sayılabilir.
- B) Başarılı şair, okuyucusunu duygularına ortak eden şairdir.
- C) Şiirin başarısı, okuyucuyu değiştirebilme gücündedir.
- D) Şair, yazdıklarını kimseyi ilgilendirmese de şiirlerim iyi şiirlerdir dememeli.
- E) İyi şiir, kendisinden sonra da benzerleri yazılabilmüş şiirdir.

11. "Gerçek bir eser, yüreğimize su serpen değil; tersine bizi uyandıran, kimi zaman da tedirgin eden eserdir."

**Aşağıdakilerden hangisi, yukarıdaki cümlede belirtilmek istenilen gerçek eserin bir özelliğidir?**

- A) Okuyucuyu duygulandıran
- B) Sorunlara çözüm bulabilen
- C) Geçmişle gelecek arasında köprü olabilen
- D) Okuyucuyu uyaran, düşündüren
- E) Gerçekleri sergileyebilen

12. Yazarlar, şairler, ressamalar hep eserleriyle ilgili güzel şeyler duymak isterler ancak onları asıl geliştirecek olan, duymak istemedikleridir.

**Bu cümlede vurgulanmak istenen aşağıdakilerden hangisidir?**

- A) Eleştirinin önemi      B) Övgünün yersizliği
- C) Sanatın işlevi      D) Sanatçıların beklentileri
- E) Eleştirinin dozu

13. Amerika Başkanı Andrew Johnson kendisinin eski bir terzi olduğunu söyleyerek küçük düşürmeye çalışan bir muhalfine: "Kötü bir terzi olsaydım, şimdi buna üzülürdüm. Halbuki ben çok iyi bir terziydim. Diktiğim elbisede kusur bulunamazdı. Müşterilerime söz verdiğim günde elbiselerini teslim ederdim ve daima temiz iş yapardım."

**Aşağıdaki yargılardan hangisi yukarıdaki parçanın ana düşüncesiyle çelişir?**

- A) Hangi işte çalışırsanız çalışın, onu en mükemmel şekilde yapın.
- B) İşinizin ehli olun.
- C) Yaptığınız işte başarılı olmak için hiçbir fedâkarlıktan kaçınmayın.
- D) İnsanların belli makamlara ulaşması tamamen şansa bağlıdır.
- E) İnsanlar önemli konumlara gelmeden önceki meslekleri ile küçük düşürülmemelidir, önemli olan işin iyi yapılmış olmasıdır.

14. İlk dönem yapıtlarımda yerel sözcükleri sık kullanmışım. Şivenin o yaşamı anlatırken işe yarayacağını, okurda gerçeklik duygusunu güçlendireceğini düşünüyordum. Fakat zamanla aynı işi görecektir daha doğru ve sağlam geçireceğimizi öğrendim. Her yeniden basılıştaki kitaplarımı gözden geçirerek düzelttim. Çok yerel kalan sözcüklerden arıttım kitaplarımı. Billince vardıkdan sonra, her zaman Türkiye'nin neresinde olursa olsun hatta Türkiye dışında Türkçenin konuşulduğu ülkelerde, okunduğunda anlaşılması zor olan her türlü sözcüğe ve kullanış biçimine karşı geldim.

**Bu parçanın yazarının asıl amacının aşağıdakilerden hangisinin olduğu söylenebilir?**

- A) Evrensel bir çizgi yaratmak
- B) Kalıcı olmak
- C) Anlaşılır olmak
- D) Ulusallığı yüceltmek
- E) Gerçeklik duygusunu kaybettirmemek

15. Ülkemizde tiyatro, kısıtlı bir seyirci kitlesine hitap ettiği için tiyatro eleştirisinin gücü, Batılı ülkelerle karşılaştırıldığında yok denecek kadar az. Bizde tiyatro eleştirisi oyunu tanıtmaya ve gelecek için belge oluşturma amacından öteye gidemediğinden zayıf kalıyor. Zaten kültür ve sanata yer ayıran gazete sayısının çok az olduğu, bu işi bir meslek olarak yapmanın mümkün olmadığı bir ortamda tiyatro eleştirisinin güçlü olmasını beklemek, benimki gibi boş bir hayal olur.

**Bu parçada asıl yakınılan durum aşağıdakilerden hangisidir?**

- A) Tiyatroya ilginin azlığından
- B) Tiyatronun, azınlığa seslenmesinden
- C) Tiyatro eleştirisinin tür olarak gelişmemesinden
- D) Tiyatronun, okuyucu / izleyici kitlesine, diğer türlere göre daha zor ulaşmasından
- E) Tiyatronun gelişmesi için gerekli olan desteğin verilmemesinden

16. Çağdaş dünya edebiyatının büyük gerçekçi döneminden modernizme geçiş sürecindeki en önemli yazarı olan D.H. Lawrence, 1912 Mayıs'ında yeni tanıştığı Frieda ile önce Almanya'ya, oradan da Alpleri geçerek İtalya'ya gitti, kırsal ve kentleri dolaştı. *İtalya'da Alacakaranlık*, bu yolculuğun kitabı. Kitap, Lawrence'ın bu yolculuk sırasında tanıştığı insanlar, doğa - İnsan - kültür ilişkileri üstüne çarpıcı saptamaların yanı sıra, kimi zaman eğlenceli ve ironik yaklaşımlarla da insanın yazgısı ve tarihî üstüne yoğun düşünceler içeriyor. *İtalya'da Alacakaranlık*, özellikle kendine karşı dürüst bir Lawrence'ı içermektedir. Olağan bir gezi kitabı gibi okunamayacak bir kitap. Çünkü Lawrence yine geleceği arıyor. Sembol ve duyuşal olduğu kadar felsefi olarak da."

**Bu parçadan aşağıdakilerden hangisini öğrenemeyiz?**

- A) Lawrence'ın modernizmin etkisinde olduğunu
- B) Lawrence'ın hangi yazarlardan etkilendiğini
- C) *İtalya'da Alacakaranlık* romanının konusunu
- D) Kitabın klasik gezi kitaplarından farklı olduğunu
- E) Kitabın geleceğe dönük bir yanı olduğunu

17. Eleştiriye uğradığı kadar övgüye de boğulmuş bir müzikiçi olan Çaykovski'nin yapıtlarının temelinde lirizm yatar. Çoğunlukla konularının güzelliğiyle kendini belli eden bu lirizm, hastalığa varan bir duyarlılığı yansıtır, hatta bazen yavanlığa varır. Bu anlamda Çaykovski'nin daha çok duygusal iç çöküşü; onu, betimlemeye yönelen dönemin Rus bestecilerinden bir ölçüde uzaklaştırır. Bu yüzden Çaykovski üzerine sürdürülen tartışmalar kimi zaman kavgaya dönüşür. Bütün bunlar, onun yaşayan bir müzisyen olmasını, sanatının bütün aksaklıklarına rağmen güncelliğini korumasını engellemez.

**Bu parçaya göre Çaykovski'yle ilgili olarak aşağıdakilerden hangisi söylenemez?**

- A) Unutulmayan müzisyenler arasında yer aldığı  
 B) Döneminin sanatçılarından bazı yönlerden farklı olduğu  
 C) Hem yüceltilen hem de yerilen bir müzisyen olduğu  
 D) Genç kuşaklara esin veren besteler yaptığı  
 E) Kimi eksikliklerine rağmen başarılı eserler verdiği

18. Sabahattin Ali'nin gerçekçi edebiyatta özel, öncü bir rolü vardır. Özellikle de hikâyeleriyle yaptığı çıkışla sesini duyurmuş, gerek kendi kuşağı gerekse sonraki kuşaklar üzerinde etkili olmuştur. Köyü ele alış biçimi, sorunları dile getirişi zamanında büyük yankı uyandırmış olmakla birlikte bugün de güncelliğini korumaktadır. Öte yandan üç romanı olmasına karşın, romanları da iz bırakmış olup günümüzde en çok okunan kitaplar arasındadır.

**Bu parçadan Sabahattin Ali'yle ilgili aşağıdakilerden hangisine ulaşılamaz?**

- A) Öykülerinde yaşadığı yöreyi başarıyla anlatan bir yazardır.  
 B) Birçok öykücüyü etkilemiş bir yazardır.  
 C) Köyü ve köy sorunlarını anlattığı öyküleri yankı uyandırmıştır.  
 D) Romanlarıyla da iz bırakmış romancıdır.  
 E) Gerçekçi edebiyatımızın öncü yazarlarından.

19. Anadolu'nun serin yaylalarından, kuş civıltılarıyla dolu ormanlarından güzel bir çiçek kökleyip şehre getirir, onu en güzel saksılarda, en güzel topraklarda yetiştirebiliriz. Belki daha güzel bir çiçek olur ama o eski kokusunu, havasını bulamayız. İşte bu durum, elimde kitabını tuttuğum öykücümüzün anlatımı için de geçerli. Hormonlu sebzeler, meyveler gibi öyküler. Ne tadı var ne de kokusu.

**Bu parçada, sözü edilen öykücünün anlatımında hangi özelliğin eksikliğinden yakınılmaktadır?**

- A) Yalınlık  
 B) Doğallık  
 C) Duruluk  
 D) Yoğunluk  
 E) Sanatsallık

20. Bizi, zaman zaman olduğumuz yere çivileyen bazı büyük binaların mimarileri, Türk - İslâm medeniyetinin nakışlarıyla süslüydü. Ben, modern binaların ön cephelerinin büyük bir kilim gibi boydan boya işlendiğini, ilk defa Taşkent'te gördüm. Bu çarpıcı güzellikler içinde, birkaç Özbek'e rastlamak, konuşmalarına kulak kabartmak, yüzlerine, gözlerine, kıyafetlerine bakmak için can atıyordum. Hayret! Kilometrelerce yürüdüğümüz hâlde, karşılaştığımız kimseler ancak 5 - 10 sayısı içinde kaldılar. Kırmızı yanan trafik lambaları önünde 3 - 5 araba ya var ya yoktu. Her köşe başında, her cadde üzerinde, her meydan ortasında, sessizlik âdeta taş kesilmiş. Peki ama bu bir milyon sekiz yüz bin nüfuslu şehrin halkı nerelerde acaba?

**Bu parçanın anlatımıyla ilgili olarak aşağıda verilenlerden hangisi söylenemez?**

- A) Benzetmeden yararlanılmıştır.  
 B) Anlatıma duygular katılmıştır.  
 C) Deyimlere yer verilmiştir.  
 D) Sayısal verilerden yararlanılmıştır.  
 E) Tanık göstermeden yararlanılmıştır.

21. Genç çocuk ( ) ürkek bakışlarla süzüyordu etrafını ( ) Yüzünde acı bir tebessüm ( ) Ne yapacağına karar veremeyen tavırlar ( ) Bu çocuk neden bu hâle gelmişti ( )

**Bu parçada ayraçlarla ( ) belirtilen yerlere aşağıdakilerin hangisinde verilen noktalama işaretleri sırasıyla getirilmelidir?**

- A) (,) (,) (... ) (...) (?)  
 B) (,) (,) (;) (;) (?)  
 C) (;) (,) (... ) (...) (!)  
 D) (,) (...) (,) (...) (?)  
 E) (;) (,) (,) (,) (?)

22. Aşağıdaki cümlelerin hangisinde virgül, ötekilerden farklı bir amaçla kullanılmıştır?

- A) Uzun boylu, kıvrıkcık saçlı, esmer bir kız arkadaşı vardı.  
 B) Semih Bey, sizden iyi olmasın, bana çok yardımcı oldu.  
 C) Kısa, özlü, açık anlatımıyla dikkatli çeken bir yazarımızdı.  
 D) Borçlarını ödemek için evini, arabasını, yazlığını satmak zorunda kaldı.  
 E) İşini seven, ailesine bağlı, verdiği sözü tutan bir insanım ben.

23. İkinci hecesinde dar ünlü bulunan bazı sözcüklerle "olmak" ve "etmek" yardımcı eylemiyle bileşik eylem oluşturulurken dar ünlü düşer.

**Aşağıdakilerden hangisinde bu açıklamaya örnek vardır?**

- A) Sınav yaklaşınca çalışma tempomuzu artırmayı kabul ettik.  
 B) Böyle güzel bir teklifi reddedemedik tabii.  
 C) Seni açık göz bilirdim, nasıl razı oldun bu duruma?  
 D) Başvurular bu ayın sonuna kadar devam edecekti.  
 E) Onun ölümü hepimizi kahretti.

24. Bu dünyadan giderseniz  
 Kalanlara selam olsun  
 Bizim için hayır dua  
 Kılanlara selam olsun

**Yukarıdaki dizelerde kaç tane ulama vardır?**

- A) 2      B) 3      C) 4      D) 5      E) 6

25. Herhangi bir konuda yazarın kesin sonuçlara gitmeden kendi kişisel görüş ve düşüncelerini anlattığı yazılardır. Türk edebiyatında bu türün örnekleri Cumhuriyet'ten sonra verilmeye başlanmıştır. Nurullah Ataç, Suut Kemal Yetkin, Ahmet Hamdi Tanpınar bu türün önemli isimlerindendir.

**Parçada sözü edilen yazınsal tür, aşağıdakilerden hangisidir?**

- A) Öykü                      B) Anı                      C) Roman  
 D) Deneme                      E) Gezi

26. Atatürk, Çankaya'da sıkıldığı zamanlar okulumuza gelir, bazı sınıflara girerdi. Sınıflarda sorular sorardı. Lisede sorulan sorulara iyi yanıt verenleri Avrupa'da okumaya yolladığını duyardık. Bunları duydukça da: "Ah, Atatürk bizim sınıfamıza da girse biz de sorulara yanıt versek biz de Avrupa'ya gönderse..." diye özenirdik. Bir öğleye doğruydu. Dersten çıkıp bahçede oynarken bayrağın yarıya indirilmiş olduğunu gördük. Okulu, öğretmenleri bir hü-zün kaplamıştı. "Ne oluyor?" dememize kalmadan Atatürk'ün öldüğü haberi kulaktan kulağa dolaştı. Hepimiz ne yapacağımızı şaşırmıştık.

**Bu parça, aşağıdaki düzyazı türlerinin hangisinden alınmış olabilir?**

- A) Makale                      B) Gezi yazısı                      C) Deneme  
D) Fıkra                       E) Anı

27. Aşağıdakilerden hangisi hikaye türünün özelliklerinden biri değildir?

- A) Hikaye kahramanlarının kişiliklerinin uzun uzadıya anlatılması  
B) Bir olayın bütünü yerine bir parçası üzerinde durulması  
C) Çevre tasvirinin sınırlı olarak yapılması  
D) Dar bir kahraman kadrosunun olması  
E) Tür yönünden olay ve durum öyküsü olmak üzere ikiye ayrılması

28. Aşağıdakilerden hangisi farklı bir bakış açısıyla yazılmıştır?

- A) Sonra dikkat ettim, mektepte birçok çocuk birbirleriyle ant içmişti. Kan kardeşi idiler. Hatta bazı kızlar bile kendi aralarında ant içmişlerdi.  
B) Erken kalktığım açık, bulutsuz sabahlar, herkes gibi bana da çocukluğumu hatırlatır. Yanımda ezeli ve mor bir fecir memleketi gibi kalan doğduğum yeri gözümün önüne getirmek isterim.  
C) Pek çabuk şöhret kazanmış olan genç akrabam teklifsizce yanıma oturdu. Muharebenin başında daha mektepten yeni çıkmış, acemi bir doktordu. Ama en uzak hudutlara giderek hiç durmadan çalışmıştı.  
 D) Kırk senedir İstanbul'un minareli ufku, hayalinden hiç silinmemişti. Bir gemim olsa gözümü kapar, Kabataş'ın önünde demir atarım, diye düşünürdü.  
E) Bu dakikalar odamda arkam pencereye dönük, eski koltuğa gömülür oturdum. Gözlerimi kapar, dışarıdaki akşamı tekrar eden içimi seyredirdim.

29. Aşağıdakilerden hangisi "anı ile günlük"ü birbirinden ayıran en önemli farktır?

- A) Birinin sade, anlaşılır; diğerinin ağır bir dille yazılması
- B) Birinin öznel, diğerinin nesnel bir nitelik taşıması
- C) Birinin uzun, diğerinin kısa bir anlatıma sahip olması
- D) Birinin gerçeklerden hareketle, diğerinin hayal ürünü olarak yazılması
- E) Birinin günü gününe tarih belirtilerek, diğerinin belli bir zaman geçtikten sonra yazılması

30. ----, sorulu cevaplı görüşmelerle sınırlı kalırken ----, toplumun ilgisini çeken her çeşit konuyu ve olayı inceler; arkasında yatan nedenleri arar.

**Bu parçada boş bırakılan yere aşağıdakilerden hangisi getirilmelidir?**

- A) Röportaj – mülakat
- B) Mülakat – forum
- C) Mülakat – röportaj
- D) Röportaj – açıkoturum
- E) Forum – açıkoturum



## Sosyal Bilgiler

(Tarih : 10 - Coğrafya : 100)

1. Dünyanın ilk kent yerleşim yeri olarak kabul edilen bölge aşağıdakilerden hangisidir?

- A) Çayönü  
B) Hattuşaş  
C) Göbeklitepe  
D) Truva  
E) Çatalhöyük

2. Hammurabi Kanunları'nda,

- I. Bir hırsız duvar delerek bir eve girmişse o deliğin önünde ölümlle cezalandırılır ve orada gömülür.  
II. Bir kişi hırsızlık yaparsa eli kesilir.  
III. Bir adamın gözünü çıkarmanın gözü çıkarılır.

Buna göre Hammurabi Kanunları ile ilgili aşağıdakilerden hangisi söylenebilir?

- A) Kısasa kısas esas alınmıştır.  
B) Toplumsal eşitlik sağlanmıştır.  
C) Sınıf ayrımını reddetmiştir.  
D) Daha önce yapılmış kanunları örnek almıştır.  
E) Mezopotamya'nın en gelişmiş yasalarıdır.

3. Perslerin işgal ettikleri Anadolu'yu eyaletlere ayırıp başlarına valiler atamaları ve posta teşkilatı kurmalarının amaçları arasında;

I. Merkezi otoriteyi güçlendirmek. ✓

II. Egemenliklerini kalıcı kılmak. ✓

III. Anadolu'yu ticaret merkezi yapmak. ✗

durumlarından hangileri yer almaktadır?

- A) Yalnız I  
B) Yalnız II  
C) Yalnız III  
D) I ve II  
E) I, II ve III

4. Mezopotamya uygarlıklarının bilime katkıları oldukça fazladır. Ancak bu uygarlıklardan günümüze çok az sayıda mimari kalıntı gelebilmiştir.

Bu durumun temel nedeni olarak aşağıdakilerden hangisi söylenebilir?

- A) Yapı malzemelerinin dayanıksız olması.  
B) Bölgenin tarıma elverişli olması.  
C) Bölgede yaşam biçiminin göçebe olması  
D) Bilgi birikiminin yeterli düzeyde olmaması.  
E) Mimari alanda bir gelişim yaşanmamış olması.

5. Tarihi olaylar devamlıdır. Bir zincirin halkaları gibi birbirini sebep ve sonuçlarıyla takip eder.

Buna göre;

- I. Yazının icadı ile kültürel gelişimin hızlanması.  
II. Paranın bulunması ile takas sisteminin gelişmesi.  
III. Alfabenin icadı ile insanlar arasında iletişimin gelişmesi

durumlarından hangilerinde neden – sonuç bağının olduğu söylenebilir?

- A) Yalnız I  
B) Yalnız II  
C) Yalnız III  
D) I ve III  
E) I, II ve III

6. İlk Çağ'da İyonya'da görülen;  
 I. Deniz ticareti ile uğraşmaları  
 II. Bilimsel gelişmenin hız kazanması  
 III. Tiranlık denilen yönetimle idare edilmesi  
 gelişmelerinden hangilerinin coğrafi yapının etkisi ile ortaya çıktığı söylenebilir?  
 A) Yalnız I B) Yalnız II C) Yalnız III  
 D) I ve II E) I, II ve III

7. Ülkemizde sadece dini gücün ve ayların belirlenmesinde kullanılan ve ay yılını esas alan takvim aşağıdakilerden hangisidir?  
 A) Celali Takvimi  
 B) Hicri Takvimi  
 C) Rumi Takvimi  
 D) Miladi Takvimi  
 E) 12 Hayvanlı Türk Takvimi

8. Takvimin Ortaya çıkışında zamana bilme ve verimli kullanma gerekliliği etkili olmuştur. İnsanların bu gereksinime ihtiyaç duymaları aşağıdaki faaliyetlerden hangisinin uygulanmasıyla ortaya çıkmıştır?  
 A) Hayvancılık B) Ticaret C) Tarım  
 E) El sanatları D) Dinsel İbadetler

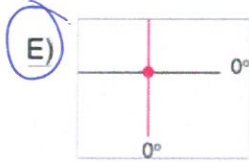
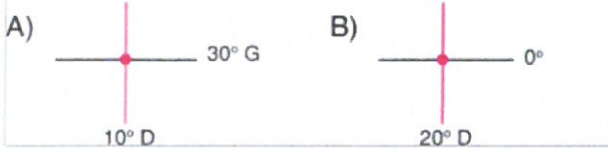
9. İlk Çağ'da Roma Uygarlığı'nda yaşanan Patrici-Pleplep savaşları sonucunda 12 Levha Kanunları ortaya çıkmış Bu kanunlar modern Avrupa hukukunun temelini oluşturmuş.  
 Buna göre;  
 I. Roma'da sınıfsal mücadeleler yaşanmıştır.  
 II. Toplumsal barış sağlanmaya çalışılmıştır.  
 III. Roma'da İmparatorluk dönemine geçilmiştir.  
 yargularından hangilerine ulaşılabilir?  
 A) I ve II B) Yalnız III C) Yalnız I  
 D) II ve III E) I, II ve III

10. Friglerde tarımın korunması ve geliştirilmesi için çok sert kanunların yapılması aşağıdakilerden hangisinin sonucu olarak gösterilebilir?  
 A) Siyasi birliğin olmamasının  
 B) İyonya ile ticari ilişkilerin gelişmemesinin  
 C) Kültürel etkileşimin yavaş olmasının  
 D) Anadolu'da koloniler kurulmasının  
 E) Ekonominin tarıma dayalı olmasının

11. K noktası  $30^\circ$  Kuzey paraleli ve  $40^\circ$  Doğu meridyeni üzerindedir.

Bir uçak matematik konumu verilen K noktasından yerden aynı yükseklikten havalanarak önce 3330 km güneye, oradan da 4440 km batıya gitmiştir.

Buna göre uçağın ulaştığı noktanın koordinatları hangi seçenekte doğru olarak verilmiştir?



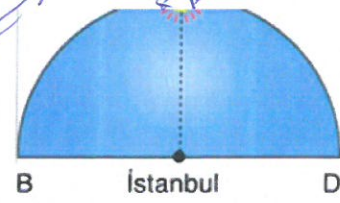
12. Aşağıdaki Türkiye haritasında Kayseri kenti ve beş farklı kent gösterilmiştir.



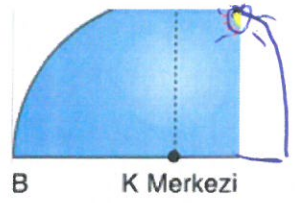
Kayseri'den bu kentlerin hangisine gidildiğinde yerel saatin daha ileri olduğu ve gece ile gündüz arasında zaman farkının fazla olduğu görülür?

- A) Eskişehir B) Mardin C) Trabzon  
D) Muğla E) Edirne

- 13.



Şekil - I



Şekil - II

Şekil I'de İstanbul'da güneşin ufuktaki konumu Şekil II'de ise aynı anda K merkezindeki konumu gösterilmiştir.

Buna göre K merkezi için aşağıdakilerden hangisi söylenemez?

- A) İstanbul'a göre daha batıda yer almaktadır.  
B) Yerel saati İstanbul'a göre daha geridir.  
C) Gündüz süresi daha uzundur.  
D) Boylam derecesi İstanbul'a göre daha küçüktür.  
E) Güneş daha geç doğmuştur.

14. Aşağıdaki tabloda bazı terimler ve ilgili olduğu konum türü eşleştirilmiştir.

	Terim	Konum
I	Boylam	Mutlak
II	Denizellik	Göreceli
III	Jeopolitik	Göreceli
IV	Kutup Dairesi	Mutlak
V	Matematiksel İklim kuşakları	Göreceli

Buna göre tablodaki eşleştirmelerden hangisi yanlıştır?

- A) I B) II C) III D) IV E) V

15. Boylam, bir noktanın başlangıç meridyenine olan uzaklığının açı cinsinden değeridir.

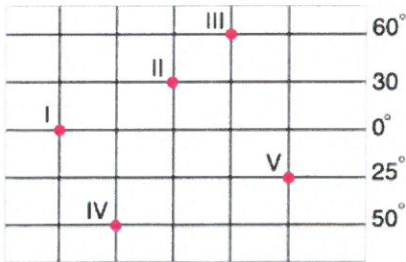
Aşağıdakilerden hangisi bir yerin boylamı hakkında bilgi verir?

- A) Gündüz süresi  
B) Kalıcı kar sınırı  
C) Yerel saati  
D) Ekvator'a uzaklığı  
E) Yer altı zenginliği

16. Türkiye'nin mutlak konumu tanımlanırken aşağıdakilerden hangisi kullanılmaz?

- A) 26° Doğu Meridyeni  
B) 30° Doğu Meridyeni  
C) 36° Kuzey Paraleli  
D) 42° Kuzey Paraleli  
E) 45° Doğu Meridyeni

17.

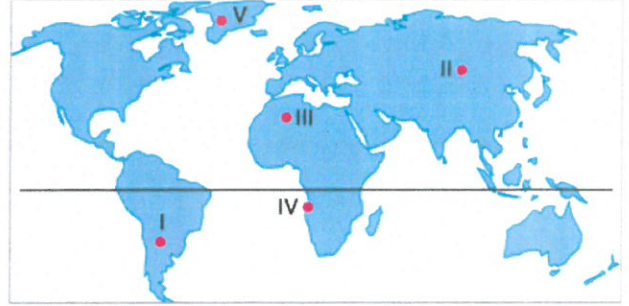


Yukarıda matematik konumları verilen noktalardan yerden aynı yükseklikten ve aynı anda havalanan uçaklar batıya doğru uçarak dünya etrafındaki turlarını aynı anda tamamlamışlardır.

Bu uçaklardan hızı en fazla olanı aşağıdakilerden hangisidir?

- A) I B) II C) III D) IV E) V

18. Gece ile gündüz arasındaki zaman farkı enleme göre değişir.



Buna göre dünya haritasında gösterilen merkezlerden hangisinde yıl içinde gece ile gündüz arasındaki zaman farkı daha fazla olur?

- A) I B) I C) III D) IV E) V

19. Aşağıdaki olaylardan hangisi diğerlerinin nedeni olarak gösterilebilir?

- A) Sürekli rüzgârların Kuzey Yarım Küre'de sağa sapması  
B) Güneş'in doğuda daima erken doğup erken batması  
C) Doğudaki bir noktanın yerel saatinin batıdaki bir noktadan ileri olması  
D) Dünya'nın kendi eksenini etrafında batıdan doğuya doğru dönmesi  
E) Gün içinde cisimlerin gölge uzunluklarının değişmesi

20. I. Gece – gündüz süre farkı

II. Güneş ışınlarının yere düşme açısı

III. Sıcaklık değerleri

Yukarıdakilerden hangileri gün içinde değişiklik göstermez?

- A) Yalnız I B) Yalnız II C) I ve II  
D) I ve III E) II ve III

1. Gerçek sayılarda tanımlı  $f$  fonksiyonunun cebirsel temsili  $f(x) = 3x + 5$  biçimindedir.

Buna göre,  $f(-1) + f(1)$  toplamı kaçtır?

- A) 10 B) 8 C) 6 D) 4 E) 2

$$f(-1) = -3 + 5 = 2$$

$$f(1) = 3 + 5 = 8$$

10

2. Gerçek sayılarda tanımlı  $f(x) = 2x + 5$  ve  $g(x) = 3x - 1$  fonksiyonları veriliyor.

Buna göre,  $f(1) + g(-2)$  toplamı kaçtır?

- A) -1 B) 0 C) 1 D) 2 E) 3

$$f(1) = 2 + 5 = 7$$

$$g(-2) = -6 - 1 = -7$$

0

3. Gerçek sayılarda tanımlı  $f(x) = 2x - 10$  fonksiyonu veriliyor.

Buna göre,  $f$  fonksiyonunun sıfırı kaçtır?

- A) 5 B) 4 C) 3 D) 2 E) 1

$$2x - 10 = 0$$

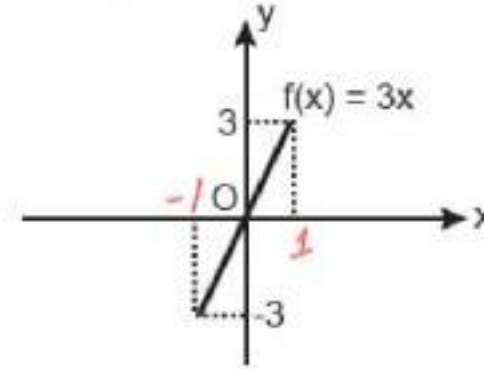
$$2x = 10 \Rightarrow x = 5$$

4. Gerçek sayılarda tanımlı  $f(x) = 4x + 1$  fonksiyonu veriliyor.

Buna göre,  $f$  fonksiyonunun grafiğinin  $y$  eksenini kestiği noktanın ordinatı kaçtır?  $x=0$

- A) 0 B) 1 C) 2 D) 3 E) 4

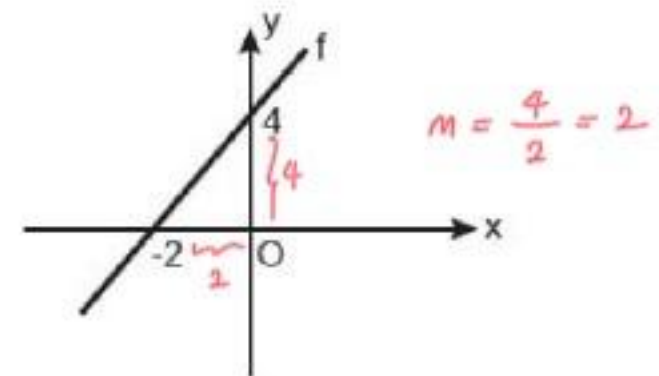
5. Tanımlı olduğu aralıkta  $f(x) = 3x$  fonksiyonunun grafiği verilmiştir.



Buna göre,  $f$  fonksiyonunun tanım kümesi aşağıdakilerden hangisidir?

- A) [-1, 1] B) [1, 2] C) [1, 3] D) [1, 4] E) [1, 5]

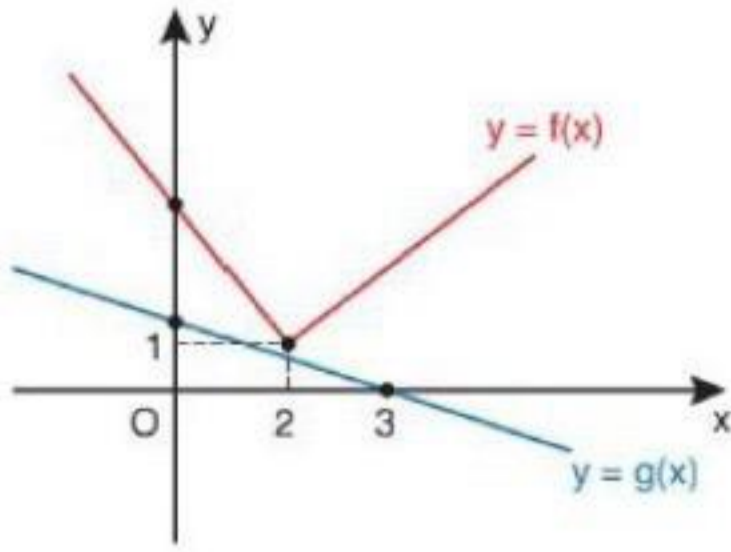
6. Gerçek sayılarda tanımlı  $f$  doğrusal fonksiyonunun grafiği verilmiştir.



Buna göre,  $f$  fonksiyonunu temsil eden doğrunun eğimi kaçtır?

- A) 1 B) 2 C) 3 D) 4 E) 5

7. Dik koordinat düzleminde f ve g fonksiyonlarının grafikleri şekilde verilmiştir.



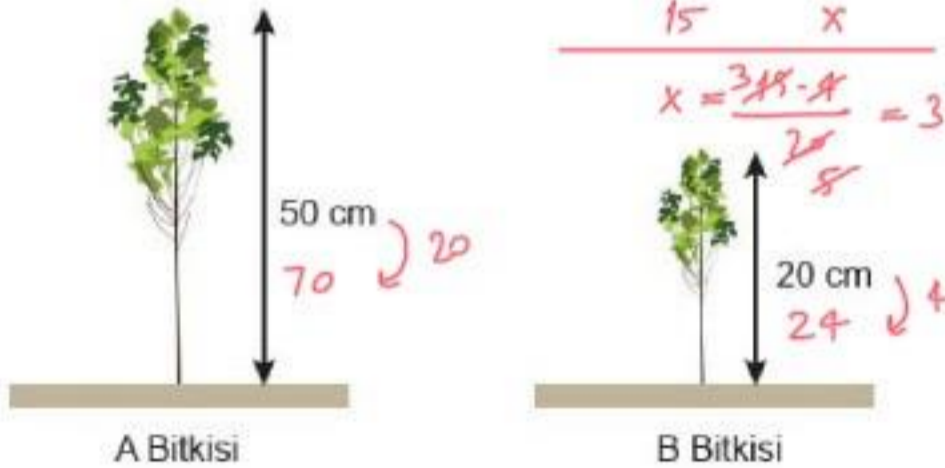
Bu fonksiyonlarla ilgili

- I. f fonksiyonu bire bir fonksiyondur.
- II. Her x gerçekte sayısı için  $f(x) > 0$ 'dır.
- III. g fonksiyonunun sıfırı 3'tür.
- IV. g fonksiyonunun en küçük değeri 2'dir.

ifadelerinden kaç tanesi doğrudur?

- A) 0      B) 1      C) 2      D) 3      E) 4

8. A ve B bitkilerinin boyları her ay düzenli olarak ölçülmektedir.



A ve B bitkilerinin boyları sırasıyla 50 cm ve 20 cm olarak ölçüldükten bir süre sonra tekrar ölçülmüş ve sırasıyla 70 cm ile 24 cm olarak bulunmuştur.

A ve B bitkilerinin aylık ölçülen boy uzunluklarının değerleri arasında doğrusal bir ilişki vardır.

Buna göre, A bitkisinin boyu 65 cm ölçüldüğü ay B bitkisinin boyu kaç cm olur?

- A) 20,5      B) 21      C) 21,5      D) 22      E) 23

9. a, b, c, d ve e gerçekte sayılardır. Tanımlı oldukları aralıklarda f, g ve h fonksiyonları aşağıdaki tabloda verilmiştir.

Fonksiyon	Tanım Kümesi	Görüntü Kümesi
$f(x) = 2x + 1$	[1, 5]	[a, b]
$g(x) = -3x - 1$	[-1, 2]	[c, d]
$h(x) = 7$	[-3, 10]	{e}

Buna göre,  $f(a) + g(d) + h(e)$  toplamı kaçtır?

- A) 0      B) 2      C) 3      D) 7      E) 10

$f(1) = 3 \rightarrow a = 3 \rightarrow f(3) = 7$   
 $g(-1) = -2 \rightarrow d = -1 \rightarrow g(-1) = -2$   
 $h(7) = 7$

10. Bir aracın otoparkta kalma süresi x saat, bu süre için ödenecek ücret  $f(x)$  TL olmak üzere,

$$f(x) = \begin{cases} 10, & 0 < x \leq 6 \\ 20, & 6 < x \leq 12 \\ 30, & 12 < x \leq 24 \end{cases}$$

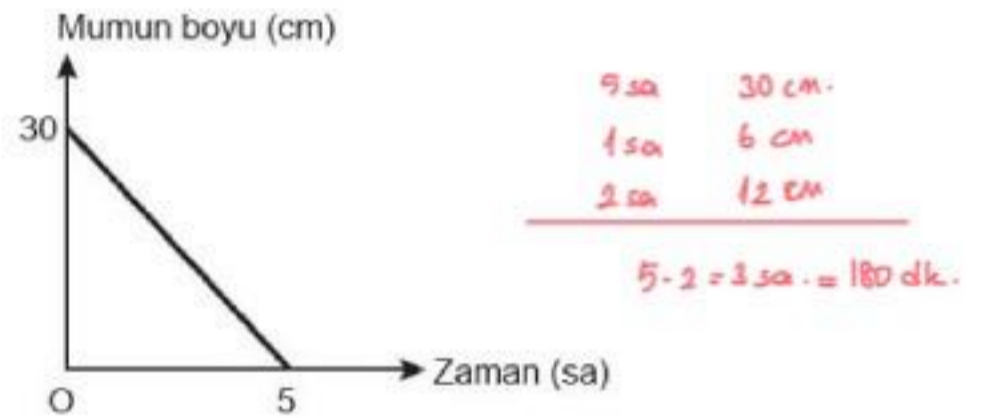
3 araç  $\rightarrow$  3 sa  $\rightarrow 3 \cdot 10 = 30$   
5 araç  $\rightarrow$  9 sa  $\rightarrow 5 \cdot 20 = 100$   
2 araç  $\rightarrow$  15 sa  $\rightarrow 2 \cdot 30 = 60$   
+  
190

biçiminde tanımlanmıştır.

Bu otoparka sabah 09:00'da gelen 10 araçtan 3'ü saat 12.00'de 5'i 18.00'de, kalan 2 araç ise 22.00'de otoparktan ayrıldığına ve otoparka başka araç girmediğine göre, otopark işletmesinin bu araçlardan kazandığı toplam gelir kaç TL'dir?

- A) 160      B) 170      C) 180      D) 190      E) 200

11. Aşağıda verilen grafik yanan bir mumun boyunun zamana göre değişimini göstermektedir.



Buna göre, mumun yakıldıktan kaç dakika sonra boyu 12 cm olur?

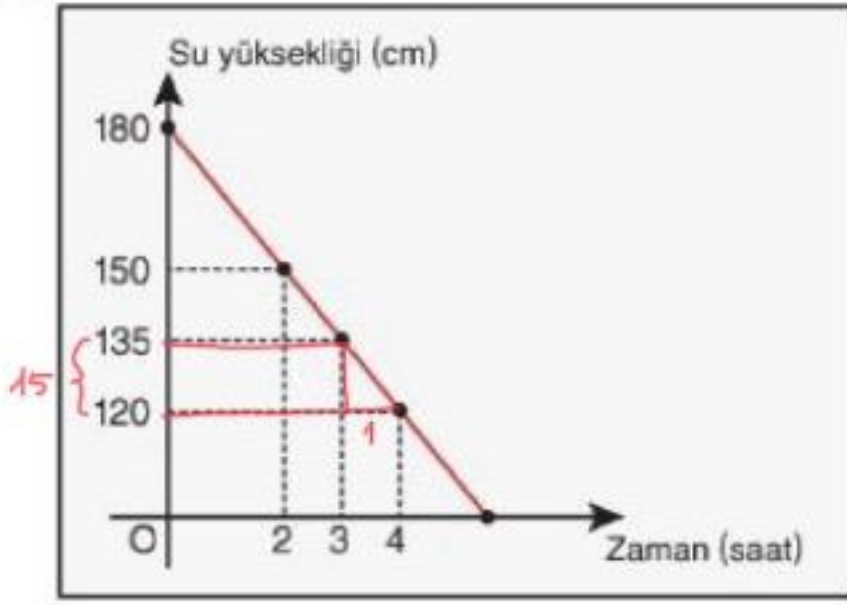
- A) 150      B) 160      C) 180      D) 200      E) 210

12. Gerçekte sayılar kümesinde tanımlı  $f(x) = |2x + 1| + 2$  ve  $g(x) = |x + 1| - 5$  fonksiyonları verilmiştir.

Buna göre,  $f(1) + g(-1)$  toplamı kaçtır?

- A) 4      B) 3      C) 2      D) 1      E) 0

13. Tamamı su ile doldurulmuş 180 cm yüksekliğindeki havuzun dibinde bulunan ve bu havuzu boşaltan bir musluk bulunmaktadır.



Yukarıdaki grafikte musluk açıldıktan sonra havuzun su yüksekliğinin zamana bağlı değişimi verilmiştir.

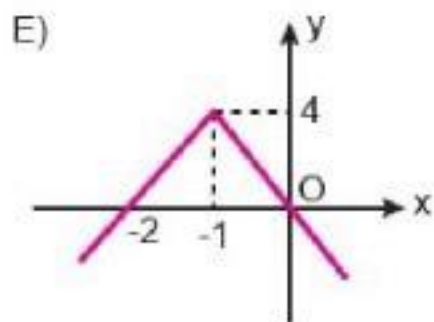
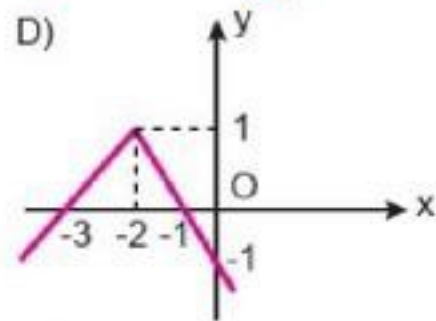
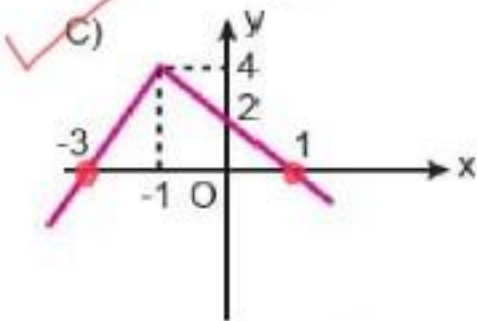
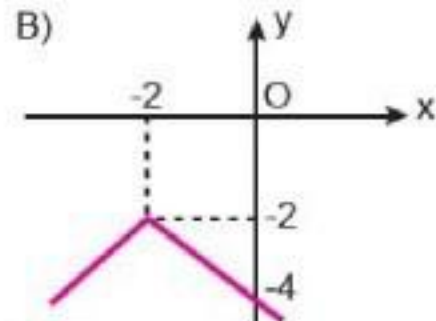
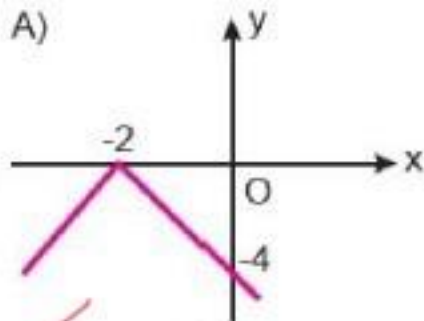
Buna göre, su yüksekliğinin zamana bağlı değişim hızı (eğimi) kaçtır?

- A) 30 B) 15 C) 5 D) -15 E) -30

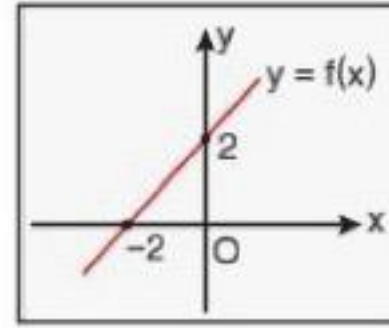
14. Gerçek sayılarda tanımlı  $f(x) = -|2x + 2| + 4$  fonksiyonu verilmiştir.

Buna göre,  $f$  fonksiyonunun grafiği aşağıdakilerden hangisidir?

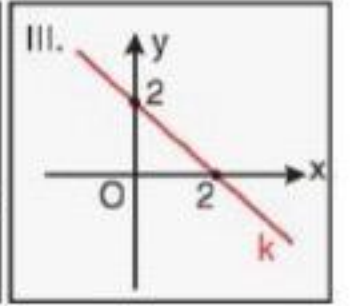
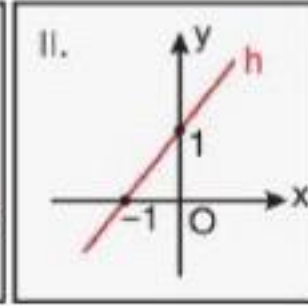
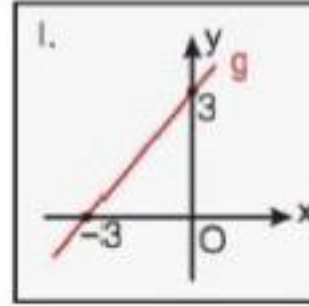
$$\begin{aligned} |2x+2| &= 4 \\ 2x+2 &= 4 & 2x+2 &= -4 \\ x &= 1 & x &= -3 \end{aligned}$$



15. Aşağıda  $y = f(x)$  fonksiyonunun grafiği verilmiştir.



$f$  fonksiyonu yardımıyla  $y = g(x)$ ,  $y = h(x)$  ve  $y = k(x)$  fonksiyonları aşağıdaki gibi çiziliyor.



Buna göre,

I.  $g(x) = f(x) + 1$

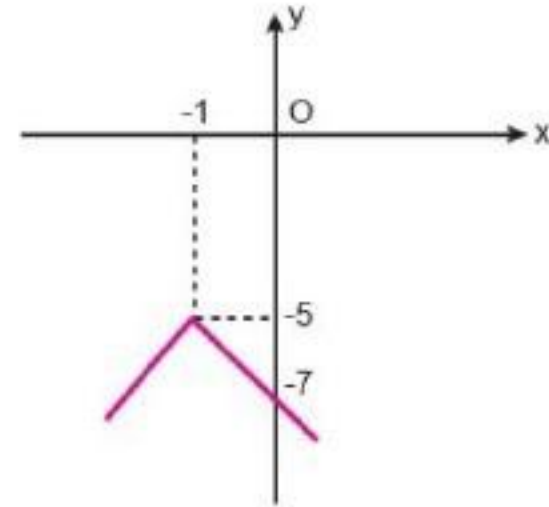
II.  $h(x) = f(x) - 1$

III.  $k(x) = 2 \cdot f(x)$

eşitliklerinden hangileri doğrudur?

- A) Yalnız I B) Yalnız II C) Yalnız III  
D) I ve II E) I, II ve III

16. Gerçek sayılarda tanımlı  $f(x) = -|2x + 2| - 5$  fonksiyonunun grafiği verilmiştir.



Buna göre,

I.  $f(x)$  fonksiyonunun işareti negatiftir.

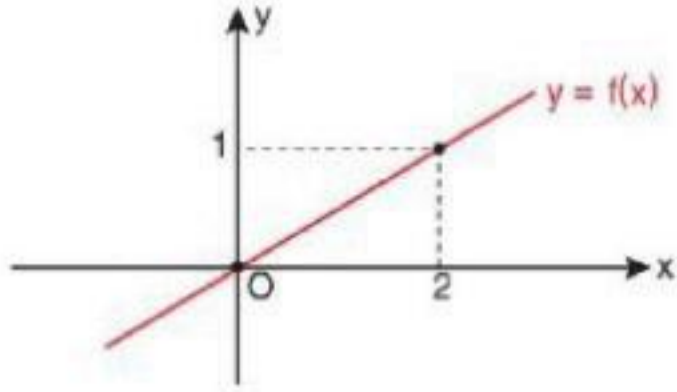
II.  $f(x)$  fonksiyonunun görüntü kümesi  $(-\infty, -5]$  dir.

III.  $f(x)$  fonksiyonu  $x < -1$  için artandır.

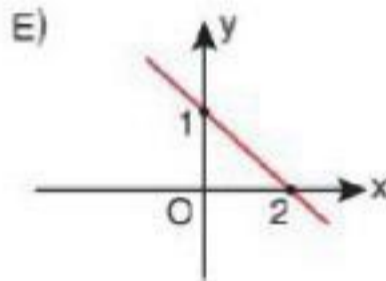
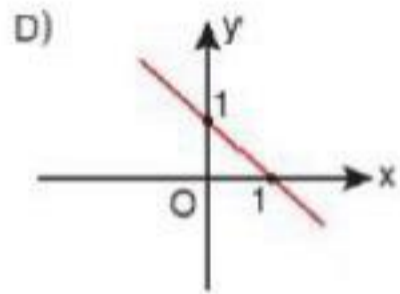
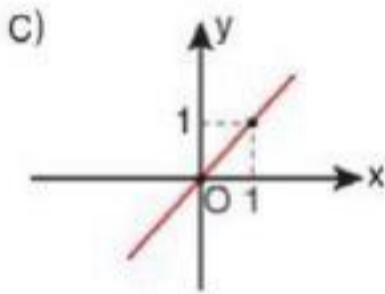
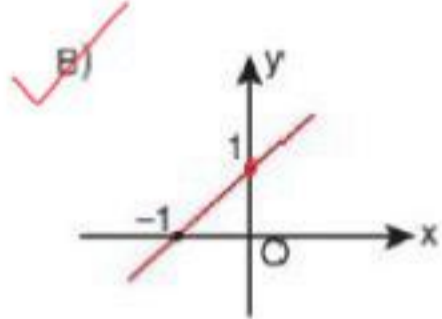
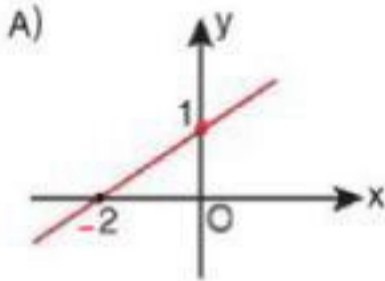
ifadelerinden hangileri doğrudur?

- A) Yalnız I B) Yalnız II C) Yalnız III  
D) I ve II E) I, II ve III

17.  $y = f(x)$  fonksiyonunun grafiği aşağıdaki gibidir.



Buna göre, aşağıdakilerden hangisi  $y = 2f(x + 1)$  fonksiyonunun grafiğidir?



18. Selim Usta boş bir dükkanı 3 günde tamamen boyamak için anlaşmıştır.

Selim Usta;

- 1. gün, dükkanın  $x$  metrekarelik bir kısmını boyamıştır. ✗
- 2. gün, birinci gün boyadığı kısmın 2 metrekare eksiğinin mutlak değeri kadarını boyamıştır.  $|x-2|$
- 3. gün, ikinci gün boyadığı kısmın 2 metrekare fazlasını boyamıştır.  $|x-2|+2$
- $x$  değeri  $[1, 3]$  ndadır.

Buna göre, 3. günde boyanan alanı veren fonksiyon  $f$  olsun.

$f$  fonksiyonunun cebirsel temsili aşağıdakilerden hangisidir?

A)  $f(x) = |x + 1|$

B)  $f(x) = |x + 2|$

C)  $f(x) = |x|$

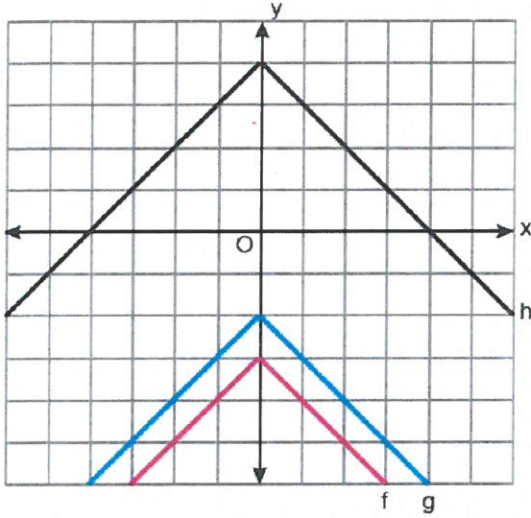
D)  $f(x) = |x - 2|$

E) ✓  $f(x) = |x - 2| + 2$



17. a, b ve c birer tam sayıdır.

Aşağıda birim karelerden oluşmuş bir dik koordinat düzleminde f, g ve h fonksiyonlarının grafikleri çizilmiştir.



- $f(x) = -|x| + a$
- $g(x) = -|x| + b$
- $h(x) = -|x| + c$

olduğuna göre,  $a \cdot b \cdot c$  çarpımı kaçtır?

- A) 20    B) 21    C) 22    D) 23    E) 24

18. Selim Usta boş bir dükkânı 3 günde tamamen boyamak için anlaşmıştır.

Selim Usta;

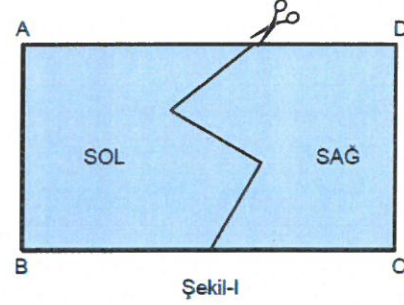
- 1. gün, dükkânın x metrekarelik bir kısmını boyamıştır.
- 2. gün, birinci gün boyadığı kısmın 2 metrekare eksikliğinin mutlak değeri kadarını boyamıştır.
- 3. gün, ikinci gün boyadığı kısmın 2 metrekare fazlasını boyamıştır.
- x değeri  $[1, 3]$  ndadır.

Buna göre, 3. günde boyanan alanı veren fonksiyon f olsun.

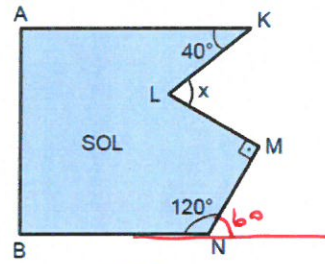
f fonksiyonunun cebirsel temsili aşağıdakilerden hangisidir?

- A)  $f(x) = |x + 1|$   
 B)  $f(x) = |x + 2|$   
 C)  $f(x) = |x|$   
 D)  $f(x) = |x - 2|$   
 E)  $f(x) = |x - 2| + 2$

19. ABCD dikdörtgeni biçimindeki Şekil-I'de verilen kâğıt, işaretti doğru parçaları boyunca kesilip sağdaki parça atılıyor.



Şekil-I



Şekil-II

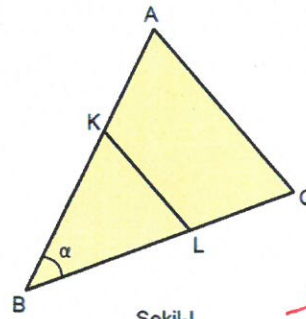
Şekil-II'de  $m(\widehat{AKL}) = 40^\circ$ ,  $m(\widehat{BNM}) = 120^\circ$ ,  $[LM] \perp [MN]$  olduğuna göre,  $m(\widehat{KLM}) = x$  kaç derecedir?

- A) 60    B) 65    C) 70    D) 75    E) 80

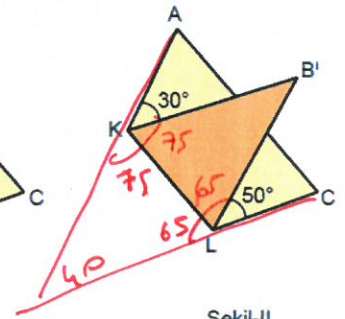
$$40 + 90 = x + 60$$

$$70 = x$$

20. Aşağıda Şekil-I'de verilen ön yüzü sarı arka yüzü turuncu renkli ABC üçgeni biçimindeki kâğıtta KBL üçgeni [KL] boyunca katlandığında B köşesi Şekil-II'deki gibi B' noktasına geliyor.



Şekil-I








Şekil-II

$$m(\widehat{AKB'}) = 30^\circ, \quad m(\widehat{B'LC}) = 50^\circ$$

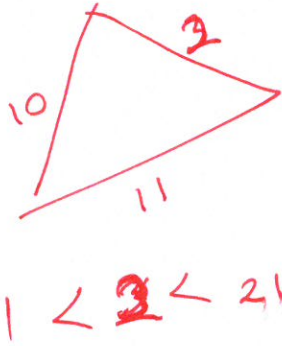
Buna göre,  $m(\widehat{ABC}) = \alpha$  kaç derecedir?

- A) 30    B) 40    C) 50    D) 60    E) 70

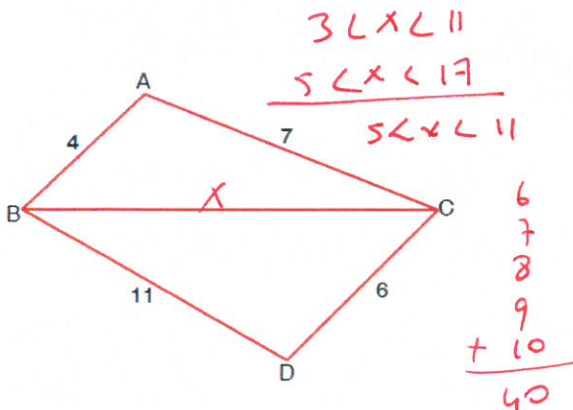
21.  2 cm  
 3 cm  
 7 cm  
 10 cm  
 11 cm

Uzunlukları 2 cm, 3 cm, 7 cm, 10 cm ve 11 cm olan çubuklardan seçilen 3 çubuğun oluşturduğu üçgenlerden çevre uzunluğu en az olanın çevresi kaç cm dir?

- A) 10 B) 17 C) 20 D) 23 E) 25



22.

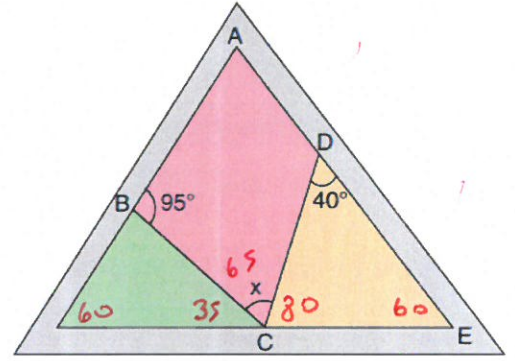


ABC ve DBC üçgen,  $|AB| = 4$  cm,  $|AC| = 7$  cm,  
 $|BD| = 11$  cm,  $|CD| = 6$  cm

Yukarıdaki verilere göre,  $|BC|$  nun cm cinsinden alabileceği tam sayı değerlerinin toplamı kaçtır?

- A) 36 B) 40 C) 48 D) 56 E) 62

23.



Yukarıda verilen eşkenar üçgen şeklindeki dekoratif çerçevenin içi üç farklı renkte kağıtla kaplanacaktır. Turuncu ve yeşil bölgeler üçgensel olup pembe bölge bir dörtgendir.

$$m(\widehat{ABC}) = 95^\circ \quad m(\widehat{CDE}) = 40^\circ$$

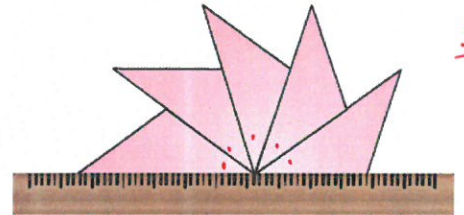
olduğuna göre,  $m(\widehat{BCD}) = x$  kaç derecedir?

- A) 70 B) 65 C) 60 D) 55 E) 50

24.

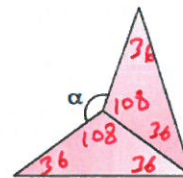


şeklindeki ikizkenar üçgen olarak kesilmiş beş eş karton ve bir cetvel ile Şekil I deki yapı oluşturulabiliyor.



Şekil - I

Buna göre, kartonların eş iki tanesi ile yapılan



Şekil - II

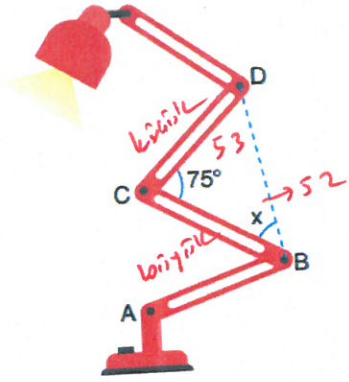
Şekil II deki yapıda  $\alpha$  kaç derecedir?

- A) 108 B) 112 C) 120 D) 144 E) 156

$$\frac{360}{5} = 72$$

$$\frac{720}{5} = 144$$

25.



Yukarıda özel olarak tasarlanmış bir masa lambası verilmiştir.

Bu lambada

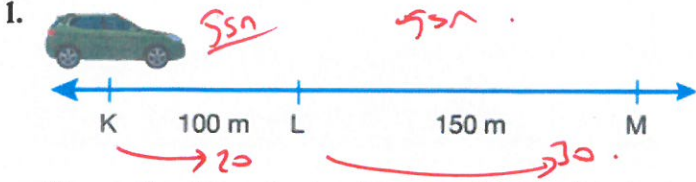
$$m(\widehat{DCB}) = 75^\circ$$

$$|CD| < |CB|$$

$$m(\widehat{DBC}) = x$$

olduğuna göre,  $x$  in alabileceği en büyük tam sayı değeri kaç derecedir?

- A) 48    B) 49    C) 50    D) 51    E) 52

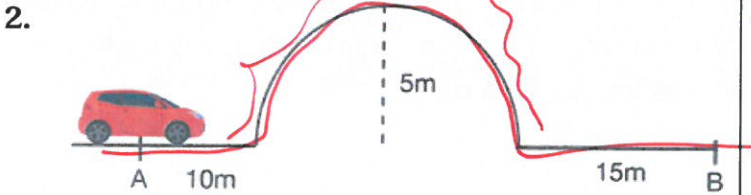


Bir araç K noktasından L noktasına sabit 20 m/s hızla, L noktasından M noktasına sabit 30 m/s hızla hareket ediyor.

Buna göre, aracın K-M noktaları arası ortalama hızı kaç m/s'dir?

- A) 25 B) 20 C) 15  
D) 10 E) 5

$$v_{\text{ort}} = \frac{250}{10} = 25 \text{ m/s}$$



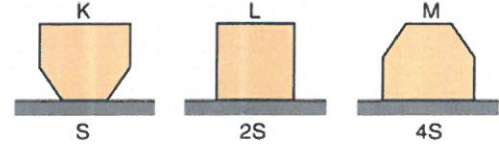
Şekildeki araç A noktasından B noktasına 4 saniyede gelmektedir.

Buna göre aracın sürati kaç m/s'dir? ( $\pi=3$ )

- A) 10 B) 8 C) 5  
D) 4 E) 3

$$v = \frac{x}{t} = \frac{10 + 15 + 15}{4} = \frac{40}{4} = 10$$

3. Düşey kesiti verilen K, L ve M katı cisimlerinin yere uyguladığı basınçlar sırasıyla 4P, 2P ve P dir.



Buna göre cisimlerin yere uyguladıkları basınç kuvvetleri  $F_K$ ,  $F_L$  ve  $F_M$  arasındaki büyüklük ilişkisi nasıldır?

- A)  $F_K > F_L > F_M$  B)  $F_K = F_L = F_M$  C)  $F_M > F_L > F_K$   
D)  $F_M > F_K > F_L$  E)  $F_L > F_K > F_M$

$$\frac{G_K}{S} = 4P \Rightarrow G_K = 4P$$

$$\frac{G_L}{2S} = 2P \Rightarrow G_L = 4P$$

$$\frac{G_M}{4S} = P \Rightarrow G_M = 4P$$

- 4.



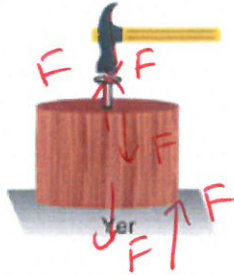
I ve II. şekillerde bir cismin iki farklı durumu gösterilmiştir. Cisim I. durumda iken yere temas eden yüzey alanı  $S_1$ , II. durumda iken  $S_2$ 'dir.

$S_2 > S_1$  olduğuna göre cismin I ve II. durumunda;

- I. yere uyguladığı basınç, ✓  
II. yere uyguladığı basınç kuvveti,  
III. cisme etki eden yer çekimi kuvveti  
niceliklerinden hangileri farklıdır?

- A) Yalnız I B) Yalnız II C) Yalnız III  
D) I ve II E) II ve III

5. Yatay bir zeminde bulunan bir odun parçasına çekiçle çivi çakılmaktadır.



Buna göre,

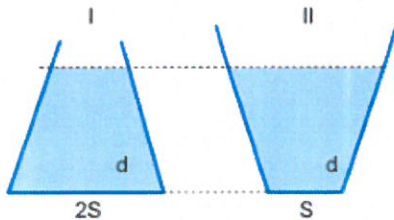
- I. Çekicinin çiviye uyguladığı kuvvetin büyüklüğü çivinin oduna uyguladığı kuvvete eşittir.  
 II. Çekicinin çiviye uyguladığı basınç çivinin oduna uyguladığı basınca eşittir.  
 III. Çivinin oduna uyguladığı basınç odunun yere uyguladığı basınca eşittir.

yargılarından hangileri doğrudur?

(Çivinin ağırlığını önemsemeyiniz.)

- A) Yalnız I      B) Yalnız II      C) Yalnız III  
 D) I ve II      E) I, II ve III

6. I ve II. kaplarda aynı türden sıvı bulunmaktadır. I. kabın tabanına etki eden sıvı basınç kuvveti  $F_1$ , II. kabın tabanına etki eden sıvı basınç kuvveti  $F_2$ 'dir.

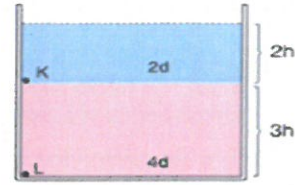


Buna göre,  $\frac{F_1}{F_2}$  oranı kaçtır?

- A) 4      B) 2      C) 1      D)  $\frac{1}{2}$       E)  $\frac{1}{4}$

$$\frac{hdg \cdot 2S}{hdg \cdot S} = 2$$

- 7.



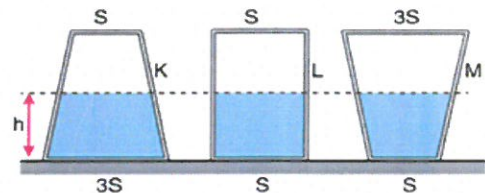
İçinde birbirine karışmayan  $2d$  ve  $4d$  özkütleli sıvılar bulunan kabın K ve L noktalarındaki sıvı basınçları oranı  $\frac{P_K}{P_L}$  kaçtır?

- A)  $\frac{1}{2}$       B)  $\frac{1}{3}$       C)  $\frac{1}{4}$       D)  $\frac{2}{5}$       E)  $\frac{3}{5}$

$$P_K = 4hdg = \frac{4}{L} \cdot \frac{L}{L}$$

$$P_L = 12hdg + 4hdg = 16 \cdot \frac{L}{L}$$

8. Düşey kesiti verilen K, L ve M kapları yarı yüksekliklerine kadar su ile doludur.

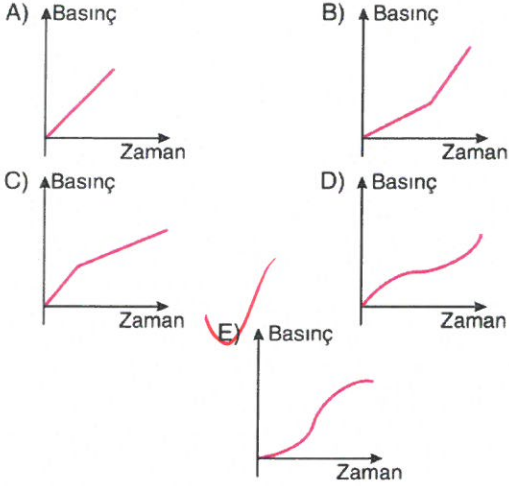
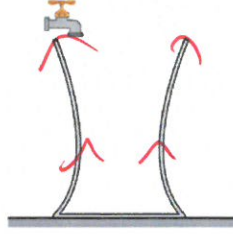


Kaplar ters çevrildiğinde K, L ve M kaplarının tabanlarına uyguladıkları sıvı basınç kuvvetleri nasıl değişir?

- |      | K ↓      | L ↻      | M ↑      |
|------|----------|----------|----------|
| A)   | Değişmez | Değişmez | Değişmez |
| B) ✓ | Azalır   | Değişmez | Artar    |
| C)   | Artar    | Değişmez | Azalır   |
| D)   | Değişmez | Azalır   | Değişmez |
| E)   | Artar    | Artar    | Artar    |

9. Şekildeki kap, akış hızı sabit olan musluktan akan suyla dolduruluyor.

Kabın tabanındaki sıvı basıncının zamana göre değişim grafiği nasıl olur?



10. •  $_{11}A$   $11 \rightarrow 1A$   
 •  $_{17}B$   $281 \rightarrow 7A$   
 •  $_{19}C$   $2881 \rightarrow 1A$

Yukarıda verilen elementlerle ilgili,

- I. A ve C alkali metaldir. +  
 II. B halojendir. +  
 III. A ile C arasında bileşik oluşmaz. +

yargılarından hangileri doğrudur?

- A) Yalnız I      B) Yalnız II      C) Yalnız III  
 D) I, II ve III      E) II ve III

11. Periyodik sistemde yer alan soy gazlarla ilgili,

- + I. Kararlı yapıda olup genellikle bileşik oluşturmazlar.  
 + II. Oda koşullarında gaz halinde bulunurlar.  
 - III. Hepsinin son katmanında 8 elektron bulunur.

yargılarından hangileri doğrudur?

- A) Yalnız I      B) I ve II      C) I ve III  
 D) II ve III      E) I, II ve III

12. Atom yarıçapı ile ilgili;

- I. Atom çekirdeğinin merkezinden en dış katmana olan uzaklıktır. +  
 II. Bulunduğu periyotta en büyük çap soy gazlara aittir. -  
 III. Bir atomun yarıçapı iyonlarından her zaman büyüktür. -  
 yukarıda verilen bilgilerden hangileri doğrudur?

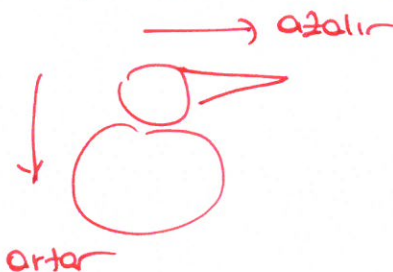
- A) Yalnız I      B) Yalnız II      C) I ve II  
 D) II ve III      E) I, II ve III

- 13.

	4A	5A	6A
2. periyot	C	N	O
3. periyot	Si	P	S

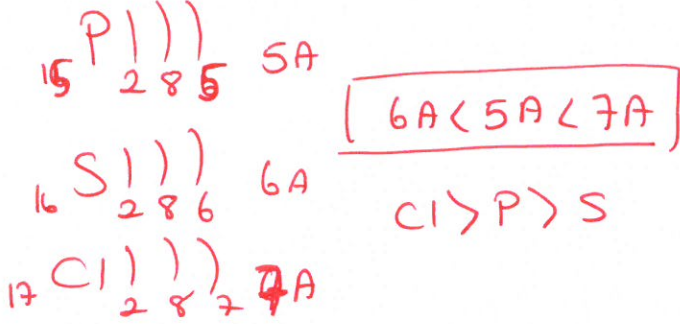
Yukarıdaki periyodik tablo kesitine göre atom yarıçapı en büyük ve en küçük element aşağıdakilerden hangisidir?

	En büyük	En küçük
A)	S	C
B)	Si	O
C)	C	S
D)	O	Si
E)	Si	C



14. <sup>16</sup>P, <sup>16</sup>S ve <sup>17</sup>Cl element atomlarının birinci iyonlaşma enerjilerinin karşılaştırılması aşağıdakilerden hangisinde doğru verilmiştir?

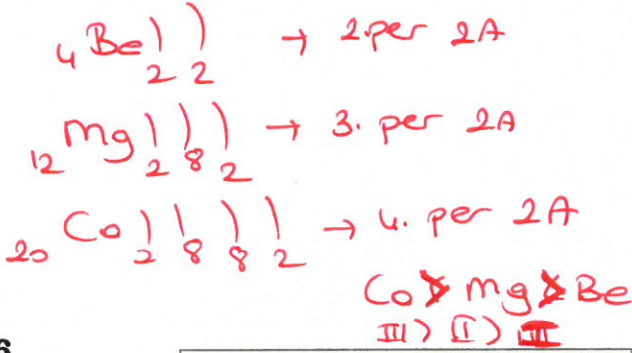
- A) P > S > Cl  
B) Cl > S > P  
C) Cl > P > S  
D) S > P > Cl  
E) P > Cl > S



15. I. <sup>4</sup>Be  
II. <sup>12</sup>Mg  
III. <sup>20</sup>Ca

Yukarıdaki element atomlarının atom yarıçaplarının karşılaştırılması seçeneklerden hangisinde doğru verilmiştir?

- A) I > II > III  
B) I > III > II  
C) III > II > I  
D) III > I > II  
E) II > III > I



16.

Element	İyonlaşma Enerjisi (kkal/mol)			
	I <sub>1</sub>	I <sub>2</sub>	I <sub>3</sub>	I <sub>4</sub>
X	118	1091	1653	-
Y	175	345	1835	2526
Z	158	325	1678	2354

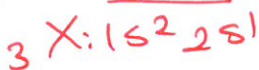
A grubu elementi olan X, Y ve Z elementlerine ait ilk dört iyonlaşma enerjileri verilmiştir.

Buna göre,

- I. X ile Y aynı gruptadır. —  
II. Z'nin atom yarıçapı, Y'den büyüktür. +  
III. X, 2. periyot 1A grubu elementidir. +

yargılarından hangileri doğrudur?

- A) Yalnız I  
B) Yalnız II  
C) Yalnız III  
D) II ve III  
E) I, II ve III

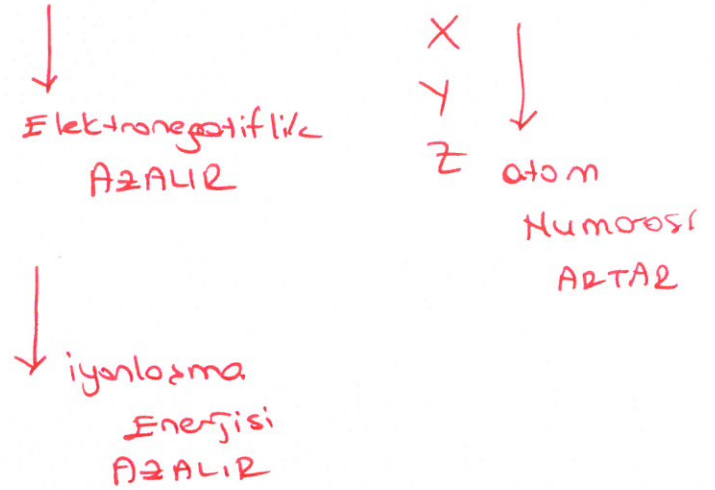


17. X, Y ve Z elementleri aynı gruptadır.

- Elektronegatifliği en büyük olan X'tir.
- Birinci iyonlaşma enerjisi en küçük olan Z'dir.

Buna göre X, Y ve Z elementlerinin atom numaralarının artış sırası nasıldır?

- A) Z, Y, X  
B) Z, X, Y  
C) X, Z, Y  
D) X, Y, Z  
E) Y, X, Z



18. Aşağıdaki şekilde gösterildiği gibi bazı su canlıları batmadan su yüzeyinde durabilmekte ve yumurtalarını su yüzeyine bırakabilmektedir.



Yukarıda görüldüğü gibi hayvanların veya yumurtalarının su yüzeyinde durabilmeleri suyun hangi özelliği ile ilgilidir?

- A) Öz ısısının yüksek olması  
B) İyi bir çözücü olması  
C) Fotosentezde besin üretiminde kullanılması  
D) Molekülleri arasında kohezyon kuvvetinin bulunması  
E) Farklı moleküller ile arasında adezyon kuvveti kurması

19. Aşağıda bazı karbonhidrat çeşitlerinin özellikleri verilmiştir.

- Kanda bulunan ve beyin hücrelerinin enerji kaynağıdır. *Glikoz*
- Bitki hücrelerinde hücre duvarının yapısına bulunur. *Selüloz*
- Eklembacaklıların dış iskeletinin yapısında bulunur. *Kitin*
- Meyvelerde bulunur, en tatlı karbonhidrattır. *Fruktoz*

Buna göre, özelliği verilmeyen karbonhidrat çeşidi aşağıdakilerin hangisidir?

- A) Fruktoz      B) Selüloz      C) Glikoz  
D) Kitin      E) Laktoz

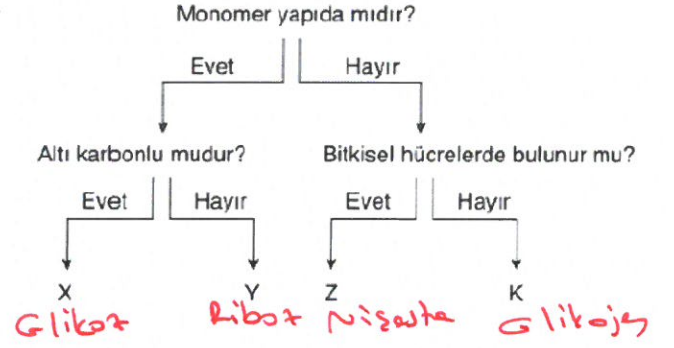
20. Dehidrasyon sentezi ile ilgili olarak,

- I. Enerji harcanır. ✓
- II. Sadece hücre içinde gerçekleşir. ✓
- III. Organik besinlerden daha büyük organik besinler sentezlenir. ✓

İfadelerinden hangileri doğrudur?

- A) Yalnız I      B) I ve II      C) I ve III  
D) II ve III      E) I, II ve III

21.



Karbonhidratlara ait yukarıdaki şemaya göre X, Y, Z ve K molekülleri ile ilgili aşağıdaki eşleştirmelerden hangisi doğrudur?

	X	Y	Z	K
A) <u>Glikoz</u>	Glikoz	Riboz	Nişasta	Glikojen
B) Fruktoz	Fruktoz	Deoksiriboz	Kitin	Selüloz
C) Deoksiriboz	Deoksiriboz	Galaktoz	Selüloz	Laktoz
D) Fruktoz	Fruktoz	Sükroz	Maltoz	Kitin
E) Galaktoz	Galaktoz	Deoksiriboz	Laktoz	Sükroz

22. Glikoz + Glikoz → X + H<sub>2</sub>O

Glikoz + Fruktoz → Y + H<sub>2</sub>O

Glikoz + Galaktoz → Z + H<sub>2</sub>O

Yukarıda X, Y ve Z ile gösterilen disakkarit çeşitleri hangisinde doğru verilmiştir?

	X	Y	Z
A) Laktoz	Laktoz	Maltoz	Sükroz
B) Sükroz	Sükroz	Laktoz	Maltoz
C) Sükroz	Sükroz	Maltoz	Laktoz
D) <u>Maltoz</u>	Maltoz	Sükroz	Laktoz
E) Maltoz	Maltoz	Laktoz	Sükroz



23. I. Suda hidrojen iyonu ( $H^+$ ) vererek iyonlaşır. **A**  
 II. Tatları acıdır. **B**  
 III. Kırmızı turnusol kâğıdını maviye boyar. **B**  
 IV. Mavi turnusol kâğıdını kırmızıya boyar. **A**

Yukarıda verilen özelliklerden hangileri asitler, hangileri bazlar için geçerlidir?

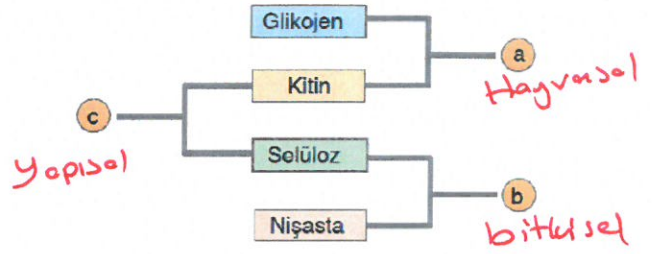
Asit	Baz
A) I, III	II, IV
<b>B) I, IV</b>	II, III
C) I, II, IV	III
D) II, III	I, IV
E) II, IV	I, III

24. I. Hemoglobin yapısına katılma **Fe**  
 II. Tiroksin hormonunun yapısına katılma **iyot**  
 III. Klorofil yapısına katılma **Magnezyum**

Yukarıda görevleri verilen mineraller aşağıdakilerden hangisinde doğru olarak verilmiştir?

I	II	III
A) İyot	Demir	Magnezyum
B) Magnezyum	İyot	Demir
<b>C) Demir</b>	İyot	Magnezyum
D) Magnezyum	Demir	İyot
E) Demir	Magnezyum	İyot

25. Aşağıdaki şemada polisakkaritlerin belli özellikleri dikkate alınarak sınıflandırılması gösterilmiştir.



Verilen şemada a, b ve c ile gruplandırılan polisakkaritler için,

- I. a grubu hayvansal polisakkaritleri gösterir  
 II. b grubu bitkisel polisakkaritleri gösterir  
 III. c grubu yapısal polisakkaritleri gösterir

Yargılarından hangileri doğrudur?

- A) Yalnız I  
 B) Yalnız II  
 C) I ve II  
 D) I ve III  
**E) I, II ve III**