

FORMKAMPÜS KOLEJİ - 11. SINIF SAYISAL STS-4

Ad Soyad:

TÜRKÇE
TÜRKÇE (30)

10.03.2023

Sınıf-No:

1. Okumak ve yazmak, birbirini bütünleyen eylemlerdir. Okuduklarım bana iç dünyamı tanıtır ve iç dünyamdaki gerçekliği ortaya çıkarmak için de her zaman yazarım.

Bu parçadaki altı çizili sözün cümleye kattığı anlam aşağıdakilerden hangisidir?

- A) okunanlardan öğrenilenler
B) yapılması tasarlananlar
C) gizli kalmış duygular
D) düşüncede kurgulananlar
E) görünenlerden algılananlar

2. Kuramlar ya da şiir üzerine yazılmış yazılara göre değil, şiirden çıkan bilgiler ve yargılarla şiire yaklaşmak daha etkilidir. Böylece sanatçının ---- yerine ---- ortaya çıkabilir.

Bu parçada boş bırakılan yerlere, düşüncenin akışına göre aşağıdakilerden hangisi sırasıyla getirilmelidir?

- A) tasarıları – beklentileri
B) anlatmak istedikleri – anlattıkları
C) niteliği – gerçekler
D) bakış açısı – estetik
E) yaklaşımı – anlaşılabilirlik

3. (I) Her toplumun kendine özgü bir yerleşimi, doğa ilişkileri, üretim-tüketim biçimleri vardır. (II) Halk kültürü ürünleri bir anda ortaya çıkmazlar. (III) Oluşum nedenleri geçmişte yatmaktadır. (IV) Halk kültürü ürünlerini kavrayabilmek için bunların oluşumları, süreçleri, insan - doğa - toplum ilişkilerinin işlevleri bilinmelidir. (V) Bir ürünün kendi içinde ve diğer olgularla ilişkisi incelendikten sonra görünüşün arkasında yatan öz belirlenebilir.

Bu parçadaki numaralanmış cümlelerin hangisinde bir hedefe ulaşmak için gerekli olanlar belirtilmiştir?

- A) I. B) II. C) III. D) IV. E) V.

4. (I) Sanatta zorluğu yapıta değil, yapmaya hazırlanışta; yapılmaya değenle değmeyi ayırt edişte aramak gerekir. (II) Sanatın zorluğu da kendini burada göstermeye başlıyor. (III) Özellikle genç ressamlarımız en iyi ve en yoğunu oluşturmaya çalışıyor. (IV) Sarının alabildiğine sarı, mavinin bilinen bütün mavilerden daha mavi olmasını istiyorlar. (V) Böyle olunca da resimlerine yükledikleri bir renk, örneğin yeşil, her şeyden önce renk olduğunu bağıyor. (VI) Tuvaldeki ağacın, kuşun, masanın renkleri bağımsızlıklarını ilan ederek bütünlükten ayrılıyor.

Bu parçadaki numaralanmış cümlelerin hangilerinde düşsel öğelere yer verilmiştir?

- A) I. ve III. B) II. ve IV. C) III. ve V.
D) IV. ve VI. E) V. ve VI.

5. "Gerçekçi" bir insan, yalnızca nesnelerin yüzeyde kalan özelliklerini, gözler önüne serilmiş olan dünyayı görür; bu dünyanın resmini, tıpkı bir fotoğraf makinesi gibi zihninde canlandırabilir ve nesnelere de insanları da bu resimde gördükleri şekliyle kullanarak belli bir eylemde bulunabilir.

Bu cümleden "gerçekçi" insanlarla ilgili olarak aşağıdakilerin hangisine ulaşamaz?

- A) Nesnelere tek yönlü baktıklarına
B) Gördüklerinden yola çıkarak eylemde bulduklarına
C) Gördükleri nesnelere yorumlayıp yeniden biçimlendirdiklerine
D) Düşüncelerini gördükleriyle anlamlandırdıklarına
E) Gördüklerini bire bir kopyaladıklarına

6. (I) Bir üst düzey yönetici, kimi zaman yapısal bir değişimi kabullenemeyebilir. (II) Yapısal değişimi göze alamayan, kabullenemeyen yöneticiler, girişimci değildirler. (III) Kolay iş yapmaya alışmışlardır ve daha zor işlere girmek istemezler. (IV) Böyle durumlarda her türlü değişime karşı bir direnç gösterirler. (V) Ayrıca çevresindekileri de kendilerine benzetmek için değişimin gereksizliği yönünde etkilemeye çalışırlar.

Bu parçadaki numaralanmış cümlelerle ilgili aşağıdaki yargılardan hangisi yanlıştır?

- A) I. cümlede, olasılık bildirilmiştir.
B) II. cümlede, bir saptama yapılmıştır.
C) III. cümlede, kişiye yönelik nitelikler bildirilmiştir.
D) IV. cümlede, bir durum koşuluyla birlikte verilmiştir.
E) V. cümlede, amaçlı bir eylem belirtilmiştir.

7. I. yardımcı olma konusunda
II. ev alma niyetindeki yabancılara
III. baskı mevcut
IV. yükselen ev fiyatlarının uzaklaştırdığı
V. bankaların üzerinde

Numaralanmış söz öbekleri anlamlı ve kurallı bir cümle oluşturacak biçimde aşağıdakilerden hangisindeki gibi sıralanır?

- A) IV - II - I - V - III
B) IV - II - I - III - V
C) IV - II - V - I - III
D) IV - II - III - I - V
E) IV - II - III - V - I

8. (I) Tiyatro her çağda halka, çoğunluğa mal olmuştur. (II) Demokrasinin doğduğu yerde doğmuş, onunla beraber gelişmiştir; bu da gösterir ki tiyatro özgürlüktür. (III) Sahne edebiyatı; halka hesap veren, halkın oyuna başvuran, halk için ve halk sayesinde yaşayan bir edebiyat olduğu için güçlüdür. (IV) Bundan dolayı tiyatroyun en şaşmaz eleştiricisi halk olmuştur. (V) Çünkü halkın benimsemediği tiyatro eseri hiçbir zaman büyük eser olamaz.

Bu parçadaki numaralanmış cümlelerle ilgili olarak aşağıdaki yargılardan hangisi yanlıştır?

- A) I. cümlede, tiyatroyun tanımı yapılmıştır.
B) II. cümlede, tiyatroyla ilgili bir saptama yapılmıştır.
C) III. cümlede, tiyatroyun temel niteliklerine yönelik değerlendirme yapılmıştır.
D) IV. cümlede, halkın tiyatroydaki yeri vurgulanmıştır.
E) V. cümlede, bir durumun gerekçesi belirtilmiştir.

9. Türkiye'de korku sinemasının yaygın olmamasına yol açan birinci neden, yüksek teknoloji ürünü efektlerin ülkemizde yaygın kullanım alanının olmaması; ikinci neden ise korku filmi geleneğine sahip olmayan Türk halkının korku filmlerine ilgi göstermemesidir.

Bu cümleden kesin olarak çıkarılabilecek yargı aşağıdakilerden hangisidir?

- A) Türkiye'de korku filmleri çekmenin maliyeti yüksektir.
B) Korku veren unsurlar içeren senaryolar, yapımcılar tarafından ilgi görmemektedir.
C) Sinema sektörü Türkiye'de henüz gelişmemiştir.
D) Sinema sektörü, elindeki teknolojik olanaklara uyan konularda film yapmaktadır.
E) Korku sinemasının ülkemizde yaygın olmamasıyla ilgili birden çok gerekçe vardır.

10. Kıymet Giray, Çallı ve Atölyesi adlı eserinde İbrahim Çallı'ya ilişkin şu düşünceleri paylaşır: "Türk resim sanatına imza atan ressamların neredeyse hepsinin İbrahim Çallı'nın yağlı boya atölyesinden geçtiği bilinmektedir. Özellikle 1914'ten 1937'ye kadar geçen 23 yıl içinde resim öğrenimine katılan gençler, iki temel atölyede yetişirler. Bir yıllık hazırlık sınıfı olan kara kalem atölyesi Hikmet Onat'ın öğretilerinde tamamlanır, ardından Çallı'nın yağlı boya sınıfına gidilir. Çallı'nın öğretisinin temelinde dayatmalar değil, sevgi yer alırdı. Dostlarına olan sıcaklığı ile açılan yüreği, hoşlanmadığı kişilere de olanca içtenliğiyle kapalıydı."

Bu parçayla ilgili olarak aşağıdaki yargılardan hangisine ulaşılamaz?

- A) Açıklayıcı anlatımdan faydalanılmıştır.
B) Kişisel görüşlere yer verilmiştir.
C) Betimleyici öğelerden faydalanılmıştır.
D) Terim anlamlı sözcükler kullanılmıştır.
E) Karşıt durumlardan bahsedilmiştir.

11. Şef Ömür Akkor yazdığı yemek kitabıyla ilgili olarak şunları söylüyor: "Anadolu bitmez bir yol, büyük bir kültür. Ben yemek yemenin adabını da Anadolu'dan öğrendim, bir bardak çayla mutlu olmayı da... Anadolu bence dünyanın en büyük öğretisi. Son 15 yılda gezerek öğrendiklerimi yazarak geniş kitlelerle paylaşmak istedim ancak benim yolculuğum burada bitmiyor, keşfedilmeyi bekleyen yeni lezzetlerle devam ediyor."

Bu parçada aşağıdakilerden hangisine yer verilmiştir?

- A) Doğrudan anlatıma
B) Ayrıntılı gözlemlere
C) Benzetmeye
D) Kişisel görüşlere
E) Karşılaştırma cümlesine

12. Günümüz modern toplumlarında, insanın karşılaştığı en tehlikeli durumların başında, insan bedeninin hareketsiz kalması gelmektedir. Bu hareketsizlik, kişinin önce kaslarının zayıflamasına, eklemlerinin işlevini kaybetmesine; devamında kas, sinir ve dolaşım sisteminin aksamasına; temel becerilerin körleşmesine neden olmaktadır. Bu kayıpları en aza indirmek isteyen bilinçlenmiş toplumlar, spor alanlarında, parklarda, trafiğe kapalı caddelerde ve doğal ortamlarda uygulanan düzenli çalışmalarla geniş halk kitlelerini spor uygulamalarına yönlendirmişlerdir.

Bu parçadan aşağıdaki yargılardan hangisine ulaşılamaz?

- A) Hareketsiz kalmak, bedenin birçok işlevini yitirmesine neden olur.
B) Bilinçlenmiş toplumlar, spor yapmaya özen göstermektedir.
C) Spor yapabilmek için uygun alanların belirlenmesi bir zorunluluktur.
D) Her dönemin kendine özgü bir spor anlayışı bulunmaktadır.
E) Günümüzde çoğu insan, spor yapabilecekleri alanlarda spor yapmaya yönlendirilmektedir.

13. ---- Belirli bir çağın sanatını taklit edenler, o çağın sanat anlayışına göre ürün vermeye çalışırlar, kendi toplumlarının ve çağlarının dışında kalırlar. Bu tutumdaki kişiler; sanatın topluma göre, çağlara göre değiştiğini ve değişmesi gerektiğini hesaba katmadıklarından, bu benzetme çabası soluklarını keser onları ölü bir edebiyatı destekler duruma düşürür.

Bu parçada boş bırakılan yere, düşüncenin akışına göre aşağıdakilerden hangisi getirilmelidir?

- A) Her çağın kendine özgü sanat anlayışı vardır.
B) Sanat eserleri birbirlerini bütünleyecek biçimde gelişir.
C) Bir sanatçının farklı dönemlerin anlayışına uygun eser vermesi yadırganmamalıdır.
D) Sanat, elbette toplumdan topluma ve kültürden kültüre göre değişir.
E) Kimi eserlerin geçmiş dönemleri anlatmasında şaşılacak bir durum yoktur.

14. (I) Dünya genelinde en hızlı gelişen sektörlerin başında gelen turizm sektörü, gerek gelişmiş gerekse gelişmekte olan ülkeler tarafından önemli bir ekonomik araç olarak kullanılmaya başlanmıştır. (II) Gelişmiş ülkeler, turizm sektörünün gelir etkisinden yararlanmaya çalışırken gelişmekte olan veya az gelişmiş ülkeler ise, bu sektörün döviz kazandırma ve yeni istihdam olanakları yaratabilme gücünden faydalanmayı ekonomik hedefleri haline getirmişlerdir. (III) Turizm, yakın zaman içinde kullanılmaya başlanmış bir kavramdır. (IV) Latince "tornus" kelimesinden gelen bu kavram, insanların bir eksen etrafında dönme hareketini ifade etmektedir. (V) Buradan da İngilizce, Fransızca ve Almanca gibi dillere "tour" şeklinde geçtiği görülmektedir. (VI) Bu kelime de insanların dairesel hareket içerisinde bazı mekânları, iş veya eğlence amacıyla gezip geri dönmelerini ifade etmektedir.

Bu parça iki paragrafa ayrılmak istense ikinci paragraf hangi cümleyle başlar?

- A) II. B) III. C) IV. D) V. E) VI.

15. Fotoğraf hem yeni bir sanattır hem de tüm çağdaş iletişim kanallarına açık bir alışveriş biçimi... Bu özelliği onu, günümüzde öteki sanatların da başvurmak durumunda kaldığı ve yararlanmak zorunda olduğu bir alan hâline getirmiştir. Ne yazık ki tüm sanatlar, fotoğrafın sanat boyutunu dikkate almadan ondan oburca yararlanmayı kazanılmış hak gibi görmektedirler. Onun sanatsal cephesini reddeden fakat iletişim ve anlatım yanını yücelten bir hak...

Bu parçada eleştirilen tutum aşağıdakilerden hangisidir?

- A) Fotoğrafın, diğer teknolojik araçlar kadar geliştirilmemesi
B) Kimi sanatçıların, fotoğrafçılığı bir sanat olarak görmemesi
 C) Fotoğrafın olanaklarından yararlanıp onu sanat saymama eğilimi
D) Fotoğrafçılıkla ilgisi olmadığı hâlde bazı sanat dallarının fotoğrafın olanaklarını kullanması
E) En etkili iletişim aracı olmasına rağmen fotoğrafa yeteri kadar önem verilmemesi

16. Anlatı türlerinde kullanılan bilinç akışı tekniği, yazarın "zihnin dolaysız ortaya konulması" yolunda kullandığı bir anlatı yöntemidir. Bu türde yalnız dil alanı değil, tüm bilinçlilik ortaya konulur. Bu teknik, bir kitabın bütününde baştan başa uygulanabileceği gibi aralıklı kısa parçalarda da kullanılabilir. Tek ölçü, bu tekniği kullanırken sanatçının açıklama ya da benzeri bir düşünceyle araya girişler yapmaksızın bizi kişinin iç yaşamına doğrudan sokmasıdır.

Bu parçada vurgulanmak istenen düşünce aşağıdakilerden hangisidir?

- A) Yazar, düşüncelerini anlatmak için kahramanın iç dünyasından yararlanır.
 B) Bilinç akışı tekniğinde, okuyucu ile kahraman doğrudan iletişim içindedir.
C) Yazarın vermek istediği mesajlar kitabın her bölümünde yer alabilir.
D) Yazar, kahramanın iç dünyası aracılığıyla okuyucuyu doğru yönlendirir.
E) Yazarlar olayları anlatırken önceden belirlenmiş bazı yöntemleri kullanma eğilimi içindedir.

17. Daha çok postmodern edebiyat eserleriyle popüler hâle gelen terimlerden biridir, antikahraman. Öncelikle edebiyatta sıkça işlenen bu terim zamanla sinema dünyasının da sık kullanılan terimlerinden olmuştur. Antikahraman, eserlerde bize sunulan ideal ölçülerin değil günümüz gerçekliğinin model insanıdır. Kahramanların sahip olduğu özelliklerin dışında, uyumsuz ve hayatın adil olmayan akışı içinde yaşamak için amansız bir mücadele veren insandır aynı zamanda. Onları, hayatın adil ve merhametini kaybettiği dünyasında daima iyilik ve doğruluk peşinde olan yaşamlarıyla değil sık sık suça bulaşmış, toplum tarafından dışlanmış biçimde görürüz.

Bu parçada asıl anlatılmak istenen aşağıdakilerden hangisidir?

- A) Antikahraman kavramı günümüz edebiyat ve sinema dünyasında sıkça işlenen ve olumsuz nitelikler taşıyan insandır.
B) Günümüz eserlerindeki kahramanlar geçmişe oranla daha gerçekçidir.
C) Okuyucu ya da izleyiciler, eserlerde yer alan kişilerin toplumda görülebileceklerden seçilmesini daha etkili bulmaktadır.
D) Antikahramanlar, toplum dışına itilmiş ve suça bulaşmış olmalarına rağmen birtakım iyi özellikleri de olan insanlardır.
E) Günümüz eserlerindeki kahramanlar, adalet, eşitlik gibi insani değerleri temsil etmektedir.

18. Söz de ilaç gibidir. Dozu vardır; zehirleyeni vardır; iyi edeni, teskin edeni hatta şifa vereni vardır. Ulu orta ve düşünülmeden kullanılan bir sözcük, hasta bir insanın dünyasını karartabilir, hastanın tedavisini imkânsız yapabilir.

Bu parçadan çıkarılabilecek en kapsamlı yargı aşağıdakilerden hangisidir?

- A) Söz, yeri geldiğinde hastayı bile iyileştirir.
B) Söz, ölçülü ve yerinde kullanılmalıdır.
C) Düşünmeden kullanılan bir söz, karşımızdakine zarar verir.
D) Sözcükleri kullanırken verebileceği zararı göz önünde bulundurmalıyız.
E) Sözün de ilaç gibi tedavi eden ya da zehirleyen çeşitleri vardır.

19. (I) Belirli bir estetik özellik taşımadığı düşünülen pek çok doğal güzellik vardır. (II) Ancak doğa, insan onu konuşturmadıkça dilsizlikten kurtulamaz. (III) Dikkatli bir göz, bu farklılığı her zaman görebilir. (IV) Büyük ressamlar, yapıtlarında doğanın gizlediği biricik değerleri ortaya çıkarabilir. (V) Doğaya ait bir parça, tuvalde kendi gerçekliğinin dışında bir başka gerçek olarak karşımıza çıkar.

Bu parçadaki numaralanmış cümlelerle ilgili olarak aşağıda verilenlerden hangisi yanlıştır?

- A) I. cümlede, ünsüz yumuşamasına uğramış bir sözcük vardır.
B) II. cümlede, ünsüz benzeşmesine örnek vardır.
C) III. cümlede, ünsüz türemesi vardır.
D) IV. cümlede, ünlü türemesi vardır.
E) V. cümlede, ulamaya örnek vardır.

20. Üç yanından Türkiye'nin üç büyük akarsuyu kayna-

I

yan, ormanların yanı sıra efsanelerle de süslü etkile-

II

yici bir dağ. Onlarca uygarlığın konakladığı tarih dolu bir kent... Kütahya'nın Gediz İlçesi'nin, 1970 yılında

III

IV

yaşadığı büyük deprem sonucu ortaya çıkan eski ve yeni merkezleriyle Murat Dağı; pınarları, sunakları

V

ve tarihî yapılarıyla ilgi bekliyor.

Bu parçadaki altı çizili sözcüklerin hangisinde yazım yanlışı vardır?

- A) I. B) II. C) III. D) IV. E) V.

21. Aşağıdaki cümlelerin hangisinde yazım yanlışı yoktur?

- A) Yerüstü jeolojik olaylar hakkında yapılan bir araştırma kitabı okumuştum.
B) Kütüphanedeki çalışmamıza öğle üstü ara verdik.
C) Sözbirliği etmişçesine olayı ikisi de aynı biçimde anlattı.
D) İnsanın bilinç altını inceleme çalışmalarında teknolojik destek kullanımı yaygınlaştı.
E) Birikimlerini gösterme fırsatı yakalayamadığından şirket tarafından iş akdi feshedildi.

22. Platon, çoğumuzun bildiği gibi () tasarladığı kentte bazı şairlere yer vermek istememiştir () Bunun gerekçesi neydi? Platon sanata ve şiire karşı mıydı () Asla () Onun asıl kaygısı "doğru sanat" idi.

Bu parçada ayraçlarla () belirtilen yerlere, aşağıdakilerin hangisinde verilen noktalama işaretleri sırasıyla getirilmelidir?

- A) (;) (.) (?) (!) B) (;) (.) (!) (:)
C) (.) (.) (?) (!) D) (.) (.) (?) (.)
E) (;) (.) (?) (.)

23. Aşağıdaki cümlelerin hangisinde rakam olmadığı hâlde sayı sıfatı olarak kullanılmış bir sözcük vardır?

- A) Uzun ince bir yoldayım, gidiyorum gündüz gece demiş, Âşık Veysel.
B) Tatilin ilk günü biraz sıkıcıydı ama sonraki günlerde oldukça eğlendik.
C) Bu soruları yalnızca sen çözebilirsin çünkü konuya en iyi sen hâkimsin.
D) Sokağın her iki yanında da meraklı, kalabalık bir insan topluluğu vardı.
E) Bilmemek ayıp değil, öğrenmemek ayıp demişti bilge bir adam.

24. Don Kişot, kurduğu hayale inanır; onu anlamak, hoş görmek gerekir.

I II

III

Yukarıda numaralanmış sözcüklerin türleri aşağıdakilerin hangisinde doğru verilmiştir?

	I	II	III
A)	İsim	Zamir	Fiil
B)	Sıfat	Sıfat	Zarf
C)	İsim	Sıfat	Zarf
D)	Zamir	İsim	Fiil
E)	Zarf	İsim	Sıfat

25. Meğer ben ne kadar boş şeylere ağlamışım
Kalbim hakikat diye bir ihtimale tapmış
Ne manasız şeylere meğer bel bağlamışım
Meğer peşinde koştuklarım lümden serapmış

Bu dizelerde aşağıdakilerden hangisinin örneği yoktur?

- A) Bağlaç
B) Şahıs zamiri
C) Edat
D) Niteleme sıfatı
E) İsim tamlaması

26. **Aşağıdaki cümlelerin hangisinde "ve" bağlacı bir isim tamlamasının tamlayanlarını bağlamıştır?**

- A) İnsanların vefasızlığı ve vurdumduymazlığı yüzünden kimse kimseye güvenmiyor.
B) Çalışkan ve dürüst insanların olduğu bir ortamda çok rahat ederiz.
C) Romanın ve öykünün anlatmaya bağlı bir yönü olduğu unutulmamalı.
D) Türkiye'nin illeri, ilçeleri ve köyleri artık eskisinden daha güzel.
E) Evin, araban ve iş yerin var ama hâlâ mutsuz olduğunu söylüyorsun bize.

27. Edebiyatın temel konusu insandır. Ağaçtan, kuştan bahsederken de gezegenlerden, denizlerin diplerinden söz açarken de kedinin kuyruğundan, örümceğin ağından dem vururken de çıkış noktası yahut varış noktası insandır. İnsansa çok yönlüdür. Bir iç dünyası, bir dış dünyası, duyguları, hayalleri, psikolojisi, bedeni, sağlığı, akli, düşünceleri, hafızası, geçmişi, geleceği, çevresi, akrabası velhasıl birçok bileşenin bir sentezidir insan. Böyle olunca edebiyat, insanın bu özelliklerini konu alan tarih, sosyoloji, psikoloji gibi diğer bütün sosyal bilimlerle ilişkilidir.

Bu parçada üzerinde durulan konu, aşağıdakilerden hangisidir?

- A) Edebiyatın konusu
B) Edebiyatın amacı
C) Edebiyatın bilimlerle ilişkisi
D) Edebiyatın sanat mı bilim mi olduğu
E) Edebiyatın insana katkısı

28. "Ancak doğru olan güzeldir." sözüne, iyice anlamadığım için olacak, eskiden omuz silker "Güzel başka, doğru başka." derdim. Yanılıyormuşum. Şimdi ben de biliyorum ki doğrunun, inanarak söylediklerimizin dışında güzellik yoktur. En usta sanatın da altında yalan kendini belli ediyor, söyleyenin sesine bir çirkinlik veriyor.

Yukarıdaki paragraftan aşağıdaki yargılardan hangisine ulaşılabilir?

- A) Sanatsal güzelliğin temelinde içtenlik ve doğruluk vardır.
B) Her büyük yazarın edebiyatı bir mesaj gibidir.
C) Yazarken samimiyetten uzaklaşılmalıdır.
D) İnanmadıklarımızı, gerçekten düşünmediklerimizi yazmamalıyız.
E) Yazarken geleceğin gözleriyle bakmalıyız.

29. Üniversite kapılarına yığılanlara yer bulmakla, düşünmeyi öğretmek sorunu çözülmüş olunmuyor. Aslında, lise düzeyinde çözemediğimiz bir sorun, daha yukarı aşamaya üniversitelere aktarılmış olacak. Onu çözemedikçe, düşünmeyi bilen insan tipini yaratmadıkça açtığımız okulların büyüklüğü, üniversitelere yerleştirdiğimiz gençlerin sayısı ne olursa olsun eğitim sorununu çözmüş olmayacağız.

Bu parçada asıl anlatılmak istenen aşağıdakilerden hangisidir?

- A) Eğitim sorunu düşünmeyi öğretmekle çözüdür.
B) Üniversite kapısında öğrenci birikimini yok etmek gerekir.
C) Yeni üniversitelerin açılmasına destek olmalıyız.
D) Gençler, üniversitelere yerleşebilmelidir.
E) Ülkemizdeki üniversitelere nitelikli hocalar atanmalıdır.

30. Osmanlıcanın daha doğrusu Arapça, Farsça sözcüklerin dilimizi zenginleştirdiği görüşünü hiç benimsememişimdir. Bu nedenle eserlerimi elimden geldiğince Türkçe sözcükler kullanarak yazmaya özen gösterdim. Yine de bazen Türkçe karşılık bulamadığım kavramları anlatırken buna mecbur kaldığım zamanlar da oldu. Bir yazar olarak en çok zorlandığım konularsa bilimsel makalelerimde teknik kavramları açıklarken yabancı sözcük kullanmak olmuştur. Peki, neden bir akademisyen çıkıp tüm bu teknik terimlere Türkçe karşılık bulmaz ki?

Parçadaki yazarın içinde bulunduğu duygu aşağıdakilerden hangisidir?

- A) Şaşkınlık
B) Merak
C) Suçluluk
D) Pişmanlık
E) Yakınma

1. Avrupalı tüccarlar XV. yüzyılda Osmanlı Devleti'nden ipek ve yün kumaşlar alırken XVIII. yüzyıldan itibaren işlenmemiş maddeler almaya başladılar.

Bu değişimin nedeni olarak aşağıdakilerden hangisi gösterilebilir?

- A) Coğrafi Keşifler'in başlaması
B) Sanayi İnkılabı'nın gerçekleşmesi
C) Kapitülasyonların yaygınlaşması
D) Tımar sisteminin bozulması
E) Lonca teşkilatının öneminin azalması

3. 1938 Balta Limanı Ticaret Sözleşmesi ile Osmanlı Devleti'nden geniş ticari ayrıcalıklar alan İngiltere, 1840 Londra Antlaşması ile Mısır Sorunu'nun, 1841 Londra Sözleşmesi ile de Boğazlar Sorunu'nun çözümünde Osmanlı Devleti'ne yardımcı olmuştur.

Buna göre aşağıdakilerden hangisi söylenebilir?

- A) Osmanlı Devleti bağımsızlığını tamamen kaybetmiştir.
B) Dış politikadaki ilişkiler dostluğa dayanmaktadır.
C) İngiltere'nin amacı dünya barışını sağlamaktır.
D) Ekonomik ve siyasal çıkarlar birbirleriyle bağlantılıdır.
E) İngiltere, Osmanlı'daki Batılılaşma çabalarını desteklemiştir.

4. Avrupa'da yaşanan;

I. Coğrafi Keşifler,

II. Fransız İhtilali,

III. Sanayi İnkılabı

gelişmelerinden hangilerinin Osmanlı ekonomisini olumsuz yönde etkilediği savunulabilir?

- A) Yalnız I B) Yalnız II C) I ve III
D) II ve III E) I, II ve III

2. Avrupa'da Sanayi İnkılabı sonucunda görülen ekonomik gelişmeler Osmanlı Devleti'ni olumsuz yönde etkiledi.

Bu durumun sonuçları arasında aşağıdakilerden hangisi yer almaz?

- A) Kapitülasyonlar nedeniyle Avrupa'da üretilen mallar düşük gümrük vergileri ile Osmanlı pazarlarına girdi.
B) Avrupa'nın ucuz malları karşısında, küçük çaplı üretim yapan atölyelerin çoğu kapandı.
C) Ülkede işsizlik, toplumsal bozulmalar ve iç isyanlar arttı.
D) İthal ürünlerin ülke ekonomisindeki payı arttı.
E) Tımar sistemi önemini kaybetti.

5. Fransa'nın Mısır'ı işgal etmesi üzerine İngiltere ve Rusya donanmalarını göndererek Osmanlı Devleti'ne yardım etmişlerdir.

İngiltere ve Rusya'nın bu şekilde bir tavır sergilemelerinin nedeni olarak aşağıdakilerden hangisi gösterilebilir?

- A) Akdeniz'deki çıkarlarının zedelenmesi
B) Fransız İhtilali sonrası çıkan milliyetçilik akımına engel olmak istemeleri
C) Rusya'nın Panslavizm politikasını uygulaması
D) İngiltere'nin Almanya'ya karşı Osmanlı Devleti'ni yanına çekmek istemesi
E) Osmanlı'nın Rusya ve İngiltere'ye kapitülasyonlar vermesi

6. Edirne Antlaşması ile Yunanistan'ın bağımsızlığını kazanması Osmanlı Devleti'ndeki diğer azınlıklara örnek olmuştur.

Buna göre Osmanlı Devleti ile ilgili olarak;

- I. milliyetçilik hareketlerinin hızlandığı,
- II. toprak kayıplarının arttığı,
- III. Boğazların uluslararası bir statü kazandığı,
- IV. çok uluslu yapısının sona erdiği

yargılarından hangilerine ulaşılabilir?

- A) Yalnız I B) Yalnız II C) I ve II
D) III ve IV E) I, II ve IV

7. Osmanlı Devleti, XIX. yüzyılda Sırlara özerklik vermiş, Yunanistan'ın bağımsızlığını tanımış ve isyan eden Mısır valisi Mehmet Ali Paşa sorununu Avrupalı devletlerin yardımıyla çözebilmiştir.

Buna göre aşağıdakilerden hangisi söylenemez?

- A) Osmanlı Devleti'nin sınırları daralmıştır.
B) İç mesele dış mesele hâline gelmiştir.
C) Ulusçuluk akımı ülke bütünlüğüne zarar vermiştir.
 D) Kuzey Afrika'da da toprak kaybı yaşamıştır.
E) Merkezî otoritesi zayıflamıştır.

8. "Osmanlı Devleti XIX. yüzyılda denge siyaseti uygulamıştır." diyen bir tarihçi bu duruma kanıt olarak aşağıdakilerden hangisini gösterebilir?

- A) Osmanlı Devleti'nin I. Dünya Savaşı'nda Almanya'nın yanında yer almasını
 B) Napolyon'un Mısır'ı işgali sırasında Osmanlı Devleti'nin, Fransa'ya karşı İngiltere ve Rusya'dan yardım istemesini
C) Mora İsyanı sırasında Kavalalı Mehmet Ali Paşa'dan yardım istemesini
D) Azınlıklara yeni haklar tanınmasını
E) Fransa'ya verilen kapitülasyonların sürekli hâle getirilmesini

9. Osmanlı Devletine karşı ilk isyan eden azınlık olan Sırlar;

- Bükreş Antlaşması ile 1812'de imtiyazlar elde etmiş,
- Edirne Antlaşması ile 1829'da özerklik kazanmış,
- Berlin Antlaşması ile 1878'de bağımsızlığını ilan etmişlerdir.

Buna göre Osmanlı Devleti ile ilgili olarak aşağıdakilerden hangisine ulaşılabilir?

- A) Anadolu'daki Türk siyasi birliği bozulmuştur.
B) Avrupalı devletler Osmanlı toprak bütünlüğünü desteklemişlerdir.
C) Balkanlar'daki hâkimiyeti güçlenmiştir.
D) Balkanlar'daki bağımsızlık hareketleri diğer bölgelere de yayılmıştır.
 E) Balkanlar'daki toprak bütünlüğü korunamamıştır.

10. Osmanlı Devleti'ne karşı azınlıkları kışkırtan İngiltere ve Rusya, Mısır Valisi Mehmet Ali Paşa'nın isyan etmesi üzerine Osmanlı Devleti'ne yardım etmişlerdir.

İngiltere ve Rusya'nın Osmanlı Devleti'ne yardım etmelerinde;

- I. Osmanlı Devleti'nin ıslahatlara devam etmesini istemeleri,
- II. Mısır'da güçlü bir yönetimin kurulmasını istememeleri,
- III. Osmanlı Devleti'nden siyasal ve ekonomik ayrıcalıklar elde etmeyi amaçlamaları

durumlarından hangilerinin önemli rol oynadığı savunulamaz?

- A) Yalnız I B) Yalnız II C) Yalnız III
D) I ve II E) I ve III

1. $\sin x - \cos y = \frac{1}{2}$ olduğuna göre,

$$\cos^2 x + \cos^2 y + \cos y$$

toplamının sonucu kaçtır?

- A) $\frac{5}{4}$ B) $\frac{3}{4}$ C) $\frac{1}{2}$ D) $\frac{3}{2}$ E) $\frac{1}{4}$

$$\sin x - \frac{1}{2} = \cos y$$

$$\sin^2 x - \sin x + \frac{1}{4} = \cos^2 y$$

$$\frac{\cos^2 x + \sin^2 x - \sin x + \frac{1}{4} + \sin x - \frac{1}{2}}{1}$$

$$\cancel{1} + \frac{1}{4} - \cancel{\frac{1}{2}}$$

$$\frac{1}{2} + \frac{1}{4} = \frac{2}{4} + \frac{1}{4}$$

$$\left(\frac{3}{4} \right)$$

2. $\frac{\cos 235^\circ + \sin 35^\circ}{\sin 55^\circ}$

işleminin sonucu kaçtır?

- A) -2 B) -1 C) 0 D) 1 E) 2

$$= \frac{\cos(270-35) + \sin 35}{\cos 35}$$

$$= \frac{-\sin 35 + \sin 35}{\cos 35} = \frac{0}{\cos 35}$$

$$= 0$$

3. $a = \sin 95^\circ$, $b = \tan 165^\circ$, $c = \cos 275^\circ$, $d = \cot 300^\circ$

olduğuna göre; a, b, c ve d'nin işaretleri sırasıyla aşağıdakilerden hangisidir?

- A) +, +, +, + B) +, +, -, - C) +, -, +, -
D) +, -, -, + E) -, -, -, -

$$a = +$$

$$b = -$$

$$c = +$$

$$d = -$$

4. Bir ABC üçgeninde,

$$\frac{\tan(2\hat{A} + 2\hat{B} + \hat{C})}{\tan(\hat{A} + \hat{B})} + \cos(\hat{B} + \hat{C}) \cdot \sec \hat{A}$$

işleminin sonucu kaçtır?

- A) -2 B) -1 C) 0 D) 1 E) 2

$$A+B+C = 180$$

$$\tan(180 + (A+B))$$

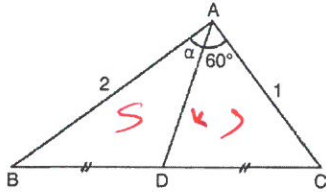
$$\frac{\tan(180 + (A+B))}{\tan(A+B)} + \cos(180-A) \cdot \sec A$$

$$\frac{\tan(A+B)}{\tan(A+B)} + \frac{-\cos A}{\cos A} \cdot \frac{1}{\cos A}$$

$$1 - 1$$

$$\downarrow -1$$

5.



ABC bir üçgen,

$$|BD| = |DC|, |AB| = 2 \text{ br}, |AC| = 1 \text{ br}$$

Yukarıdaki verilere göre, $\sin \alpha$ kaçtır?

- A) $\frac{\sqrt{3}}{2}$ B) $\frac{\sqrt{3}}{4}$ C) $\frac{\sqrt{3}}{6}$ D) $\frac{\sqrt{2}}{3}$ E) $\frac{\sqrt{2}}{5}$

$$A(ABD) = \frac{1}{2} \cdot 2 \cdot k \cdot \sin \alpha$$

$$A(ADC) = \frac{1}{2} \cdot 2 \cdot k \cdot 1 \cdot \sin 60$$

$$\frac{1}{2} \cdot 2 \cdot k \cdot \sin \alpha = \frac{1}{2} \cdot 2 \cdot k \cdot 1 \cdot \sin 60$$

$$\frac{a}{b} = \frac{c}{d} \quad 2 \cdot \sin \alpha = \frac{\sqrt{3}}{2} \quad \sin \alpha = \frac{\sqrt{3}}{4}$$

6.

$$\arcsin 2x = \arccos x$$

denklemini sağlayan x değeri kaçtır?

- A) 2 B) 1 C) $\sqrt{5}$ D) $\frac{1}{\sqrt{5}}$ E) $\frac{2}{\sqrt{5}}$

$$\alpha = b$$

$$\sin \alpha = 2x \quad \sin^2 \alpha = 4x^2$$

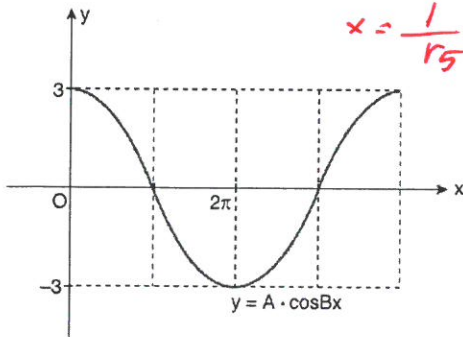
$$\cos \alpha = x \quad \cos^2 \alpha = x^2$$

$$1 = 5x^2$$

$$x^2 = \frac{1}{5}$$

$$x = \frac{1}{\sqrt{5}}$$

7.

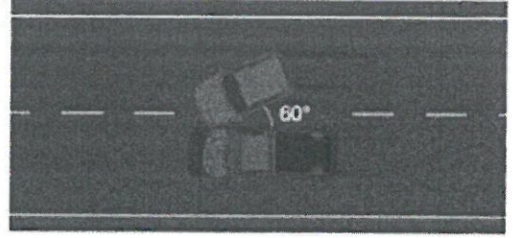


Yukarıda, $y = A \cdot \cos Bx$ fonksiyonunun grafiği verilmiştir.

Buna göre, $\frac{A}{B}$ oranı kaçtır?

- A) $\frac{1}{4}$ B) $\frac{3}{4}$ C) 6 D) 12 E) 16

8.



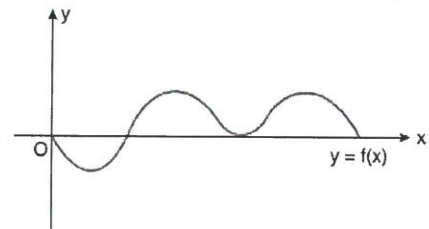
Yukarıdaki şekilde bir caddedeki trafik kazası olduktan sonra araçların pozisyonları gösterilmiştir.

Kırmızı renkli 3,6 metre uzunluğundaki kamyonet ile mavi renkli 2,4 metre uzunluğundaki otomobil kaza yapmıştır. Kaza sonrası otomobilin sol ön köşesi ile kamyonetin sağ ön köşesi uç uca değmiş durumdadır.

Aralarındaki açı 60° olduğuna göre, bu durumda kamyonetin sağ arka köşesinin, otomobilin sol arka köşesine olan uzaklığı kaç metredir?

- A) $\frac{3\sqrt{7}}{2}$ B) $\frac{6\sqrt{7}}{5}$ C) $\frac{6\sqrt{5}}{5}$
D) $\frac{3\sqrt{5}}{2}$ E) $\frac{\sqrt{5}}{15}$

9.



Yukarıda, $f: \mathbb{R} \rightarrow \mathbb{R}$ olmak üzere $y = f(x)$ çift fonksiyonunun $x > 0$ için grafiği verilmiştir. Verilen grafiğin x eksenine dört ortak noktası vardır.

Buna göre, $f(x) = 0$ denkleminin birbirinden farklı en az kaç kökü vardır?

- A) 10 B) 9 C) 8 D) 7 E) 6

10. $f(x) = -x^2 + (a-2)x + 7 - a$

fonksiyonuna ait parabolün simetri eksenini $x = 3$ doğrusu olduğuna göre, fonksiyonun alacağı en büyük değer kaçtır?

- A) 9 B) 8 C) 7 D) 6 E) 5

$r = 3$

$\frac{-b}{2a} = 3$

$\frac{-a+2}{-2} = 3$

$-a+2 = -6$

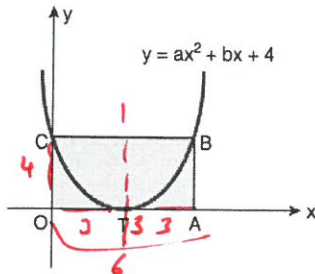
$-a = -8$

$a = 8$

$f(x) = -x^2 + 6x - 1$

$-9 + 18 - 1 = 8$

11.

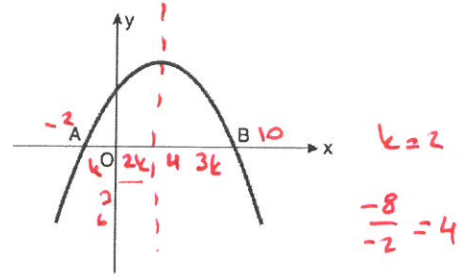


Yukarıda verilen parabolde, OABC bir dikdörtgen ve parabolün tepe noktası T dir.

Parabolün simetri ekseninin denklemini $x = 3$ doğrusu olduğuna göre, OABC dikdörtgeninin alanı kaç birimkaredir?

- A) 32 B) 28 C) 24 D) 20 E) 12

12.



Yukarıdaki $y = -x^2 + 8x + a$ parabolünün grafiği verilmiştir.

$|OB| = 5|OA|$

olduğuna göre, a kaçtır?

- A) 5 B) 10 C) 15 D) 20 E) 25

$-4 - 16 + a = 0$

$-20 + a = 0$

$a = 20$

13. $x + y = 15^\circ$ olduğuna göre,

$\cos(6x + 7y) - \sin(13x + 12y)$

ifadesinin eşiti aşağıdakilerden hangisidir?

- A) $\sin x + \sin y$ B) $-2\sin x$
C) 0 D) $\sin x - \sin y$
E) $-2\sin y$

$\cos(90+y) - \sin(180+x)$

$-\sin y + \sin x$

14. $f: \mathbb{R} \rightarrow \mathbb{R}$ olmak üzere,

$f(x) = -x^2 + 20x + 20$

fonksiyonunun görüntü kümesindeki elemanlardan biri aşağıdakilerden hangisi olamaz?

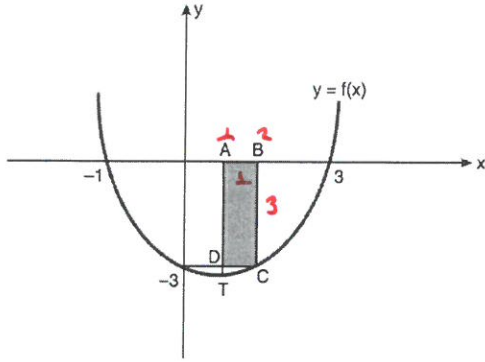
- A) -100 B) 0 C) 115 D) 120 E) 125

$r = 10$

$k = 120$



15.



Şekilde verilen $y = f(x)$ parabolünün tepe noktası T olduğuna göre, ABCD dikdörtgeninin alanı kaç birimkaredir?

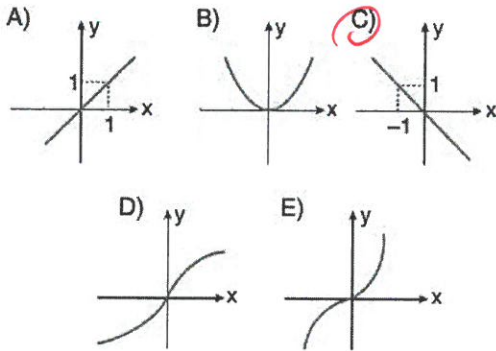
- A) 12 B) 9 C) 8 D) 6 **E) 3**

$$y = a \cdot (x + 1) \cdot (x - 3)$$

$$x = 0 \cdot a \cdot (-3) = -3 \quad a = 1$$

$$y = (x + 1)(x - 3)$$

16. Aşağıda grafiği verilen fonksiyonlardan hangisinin $[0, 5]$ aralığındaki ortalama değişim hızı en küçüktür?



17. $y = x^2 - 2x - 15$ parabolü ile $y = x + 3$ doğrusunun kesişim noktaları A ve B olduğuna göre, [AB] nın orta noktasının apsisi kaçtır?

- A) -3 B) $-\frac{3}{2}$ C) 0 **D) $\frac{3}{2}$** E) 3

$$y^2 - 2x - 15 = x + 3 \quad \frac{6 + (-y)}{2}$$

$$x^2 - 3x - 18 = 0$$

x	-6	x = 6	y = 9
x	+3	x = -3	0

18. $f: \mathbb{R} \rightarrow \mathbb{R}$ ve a, b, c birer reel sayı olmak üzere $f(x) = ax^2 + bx + c$

fonksiyonu için;

- $b^2 < ac$
- $b^2 \cdot c < 0$

olduğu bilinmektedir.

Buna göre $f(x)$ fonksiyonu için,

I. y eksenini negatif tarafta keser.

II. x eksenine teğettir.

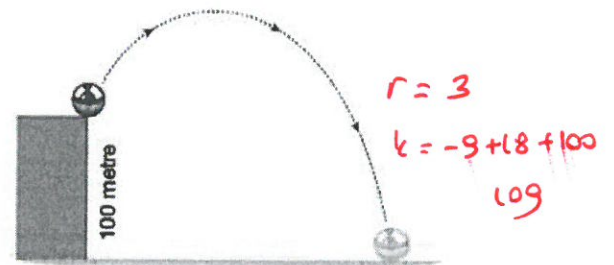
III. Parabolün kolları aşağı yönlüdür.

İfadelerinden hangileri kesinlikle doğrudur?

- A) Yalnız I B) Yalnız II C) Yalnız III

- D) I ve II **E) I ve III**

19.

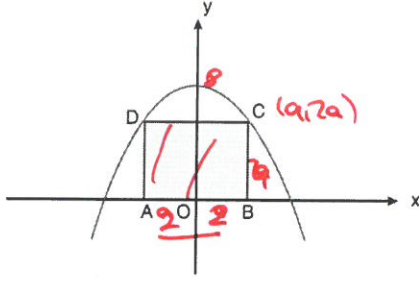


Yukarıda verilen şekilde bir topun fırlatıldığında $x(t) = -t^2 + 6t + 100$ fonksiyonuyla, t anında çıkacağı yüksekliğin kaç metre olduğu gösterilmiştir.

Buna göre bu top en fazla kaç metre yükselir?

- A) 104 **B) 109** C) 210 D) 209 E) 310

20.



Yukarıda verilen grafikte ABCD dörtgeni kare olup D ve C köşeleri $y = -x^2 + 8$ parabolünün üzerinde, A ve B köşeleri x ekseninin üzerindedir.

Buna göre, ABCD karesinin çevresi aşağıdakilerden hangisidir?

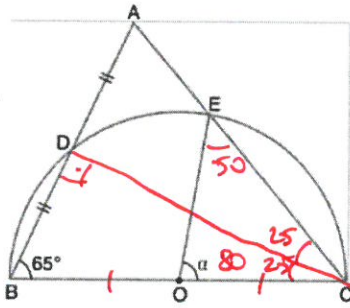
- A) 8 **B) 16** C) 24 D) 32 E) 40

$$-a^2 + 8 = 2a$$

$$a^2 + 2a - 8 = 0$$

$$\begin{array}{r} +4 \\ -2 \\ \hline a = 2 \end{array}$$

21.

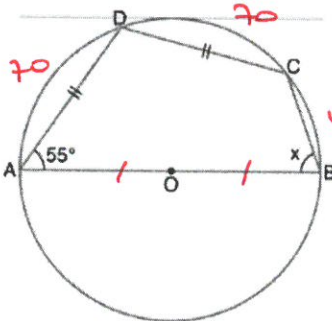


ABC bir üçgen
O, merkez
[BC] çap
|AD| = |DB|
 $m(\widehat{ABC}) = 65^\circ$

Yukarıdaki verilere göre, $m(\widehat{EOC}) = \alpha$ kaç derecedir?

- A) 40 B) 50 C) 60 D) 70 **E) 80**

22.



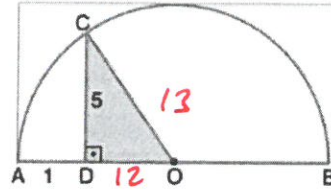
O, merkez
[AB] çap
|AD| = |DC|
 $m(\widehat{DAB}) = 55^\circ$

$$\frac{140}{2} = 70$$

Yukarıdaki verilere göre, $m(\widehat{ABC}) = x$ kaç derecedir?

- A) 70** B) 65 C) 60 D) 55 E) 50

23.



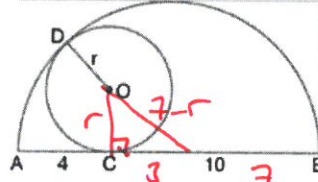
O merkez
[AB] çap
[CD] \perp [AB]
|AD| = 1 cm
|CD| = 5 cm

Yukarıdaki verilere göre, $A(\widehat{DCO})$ kaç cm^2 dir?

- A) 20 B) $\frac{45}{2}$ C) 25 D) $\frac{55}{2}$ **E) 30**

$$\frac{5 \cdot 12}{2} = 30$$

24.



Şekildeki küçük çember [AB] çaplı yarı çembere D ve C noktalarında teğettir.
|AC| = 4 cm
|BC| = 10 cm

Yukarıdaki verilere göre, |DO| = r kaç cm dir?

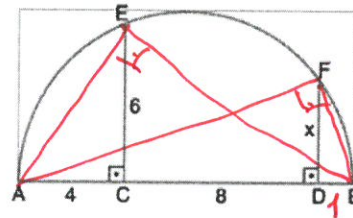
- A) 2 B) $\frac{5}{2}$ **C) $\frac{20}{7}$** D) $\frac{24}{7}$ E) 6

$$49 - 14r + r^2 = r^2 + 9$$

$$14r = 40$$

$$r = \frac{20}{7}$$

25.



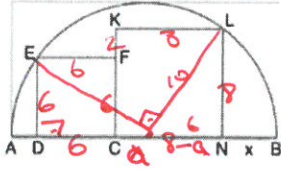
[AB] çap
[EC] \perp [AB]
[FD] \perp [AB]
|AC| = 4 cm
|CD| = 8 cm
|EC| = 6 cm

Yukarıdaki verilere göre, |FD| = x kaç cm dir?

- A) $2\sqrt{2}$ B) 3 **C) $2\sqrt{3}$** D) $\sqrt{13}$ E) 4

$$1 \cdot 12 = x^2$$

26.



[AB] çaplı yarım çember içerisinde EFCD ve KLNC kareleri şekildeki gibi yerleştirilmiştir.

$A(EFCD) = 36 \text{ cm}^2$

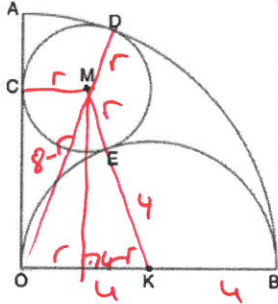
$A(KLNC) = 64 \text{ cm}^2$

Yukarıdaki verilere göre, $|NB| = x$ kaç cm dir?

- A) 3 B) $\frac{7}{2}$ C) 4 D) $\frac{9}{2}$ E) 5

$a=2$

27.



M merkezli çember, O merkezli çeyrek çembere D noktasında, K merkezli yarım çembere E noktasında, [AO] na da C noktasında teğettir.

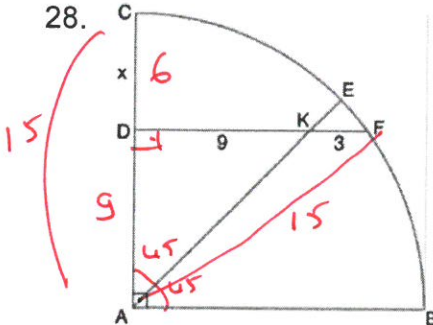
$|OB| = 8 \text{ cm}$

Verilenlere göre, M merkezli çemberin yarıçapı kaç cm dir?

- A) $\sqrt{3}$ B) 2 C) $\sqrt{5}$ D) $2\sqrt{2}$ E) 3

$r=2$

28.

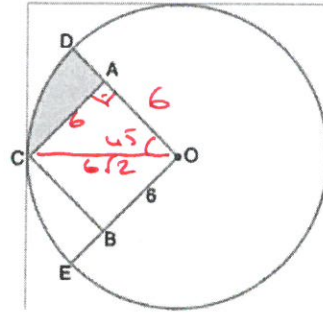


A merkez
 $[AC] \perp [AB]$
 $[DF] \parallel [AB]$
 $[DF] \cap [AE] = \{K\}$
 $m(\widehat{CE}) = m(\widehat{EB})$
 $|DK| = 9 \text{ cm}$
 $|KF| = 3 \text{ cm}$

Yukarıdaki verilere göre, $|DC| = x$ kaç cm dir?

- A) 3 B) 4 C) 5 D) 6 E) 7

29.



AOBC karesinin O köşesi çemberin merkezi

$|OB| = 6 \text{ cm}$

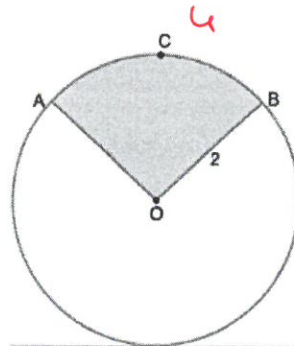
Yukarıdaki verilere göre, taralı bölgenin alanı kaç cm^2 dir?

- A) $6(6\pi - 1)$ B) $9(2\pi - 1)$ C) $3(3\pi + 2)$

- D) $9(\pi - 1)$ E) $9(\pi - 2)$

$\frac{\pi 72}{8} - \frac{6 \cdot 6}{2} = 9\pi - 18$

30.



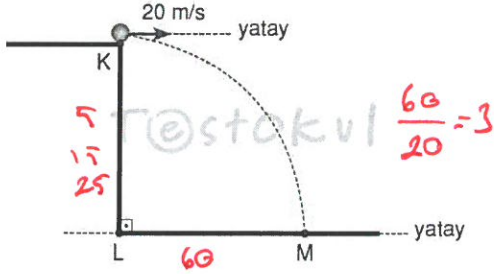
O merkez
 $|OB| = 2 \text{ cm}$
 $|\widehat{ACB}| = 4 \text{ cm}$

$\frac{2 \cdot 4}{2} = 4$

Yukarıdaki verilere göre, taralı alan kaç cm^2 dir?

- A) 4 B) 8 C) π D) $\frac{5\pi}{4}$ E) $\frac{3\pi}{2}$

1. Sürtünmelerin önemsenmediği bir ortamda K noktasından yatay doğrultuda 20 m/s büyüklüğündeki hızla fırlatılan bir cisim şekildeki yörüngeyi izleyerek M noktasına çarpıyor.



|LM| = 60 m olduğuna göre, |KL| kaç m'dir?

($g = 10 \text{ m/s}^2$)

- A) 40 B) 45 C) 50 D) 55 E) 60

2. Sürtünmesiz bir ortamda O noktasından 53° lik açı ile eğik atılan bir cismin atıldıktan 3 saniye sonraki konumunun koordinatları (x, y)'dir.

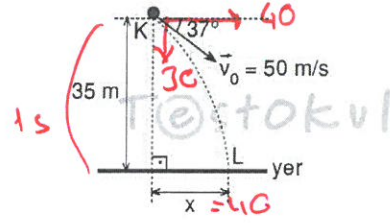


Buna göre, (x, y) metre cinsinden nedir?

($\sin 53^\circ = 0,8$; $\cos 53^\circ = 0,6$, $g = 10 \text{ m/s}^2$)

- A) (5, 15) B) (5, 45) C) (15, 10)
D) (25, 45) E) (45, 15)

3. Düşey kesiti verilen sürtünmesiz bir ortamda K noktasından 50 m/s hızla fırlatılan bir cisim şekildeki görünmeyi izleyerek L noktasında yere çarpıyor.

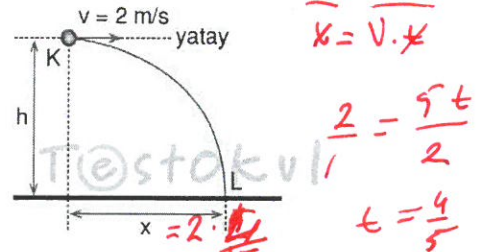


Buna göre, x uzunluğu kaç m'dir?

($g = 10 \text{ m/s}^2$, $\sin 37^\circ = 0,6$)

- A) 40 B) 35 C) 30 D) 25 E) 20

4. K noktasından şekildeki gibi \vec{v} hızıyla yatay olarak fırlatılan bir cisim L noktasında yere çarpıyor.



$\frac{h}{x} = 2$ olduğuna göre, x kaç m'dir?

($g = 10 \text{ m/s}^2$ Sürtünmeler önemsizdir.)

- A) 1,4 B) 1,6 C) 1,8 D) 2,0 E) 2,4

5. Bir otomobil kuru yatay bir yolda 100 km/h hızla giderken sürücü birden frene basıyor ve tekerler dönmeden kayarak x yolu sonunda duruyor. Aynı yolda, yağmurlu bir zeminde kayma anında lastiklerle zemin arasındaki sürtünme katsayısı yarıya düşmüktür.

Sürücü aynı otomobille bu yağmurlu yolda 50 km/h hızla hareket ederken aynı şekilde frene basıp kayarak durmaya çalışırsa kaç x kadar yol alıp durur?

- A) $\frac{1}{4}$ B) $\frac{1}{2}$ C) 1 D) 2 E) 4

$$0^2 = 100^2 - 2 \cdot 2 \cdot x$$

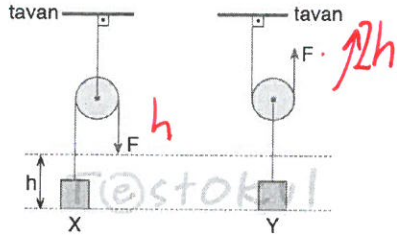
$$0^2 = 50^2 - 2 \cdot 2 \cdot ?$$

$$\frac{100 \cdot 100}{2 \cdot 2} = \frac{149}{2}$$

$$29 \cdot 2 = 58$$

$$2 = \frac{1}{2}$$

6. Şekildeki makara düzeneklerinde eşit büyüklükteki F kuvvetleri, X ve Y cisimlerini h kadar yükseltiyor.

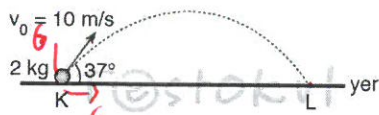


Kuvvetlerin yaptığı işler sırasıyla W_X, W_Y olduğuna göre, $\frac{W_X}{W_Y}$ oranı kaçtır?

(Makaralar ağırlıksız, sürtünmeler önemsizdir.)

- A) $\frac{1}{3}$ B) $\frac{1}{2}$ C) 1 D) 2 E) 3

7. K noktasından şekildeki gibi 10 m/s'lik hızla eğik olarak fırlatılan 2 kg kütleli bir cisim L noktasında yere çarpmaktadır.

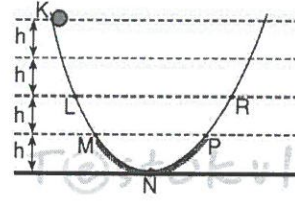


Buna göre, cisme K'den L'ye gelinceye kadar etki eden itme kaç N-s'dir?

($g = 10 \text{ m/s}^2$, $\sin 37^\circ = 0,6$; $\cos 37^\circ = 0,8$)

- A) 12 B) 16 C) 20 D) 24 E) 30

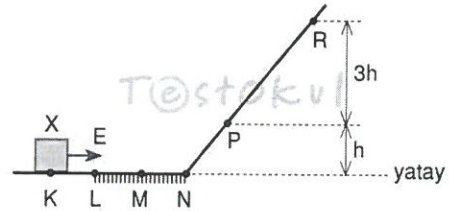
8. Kütleli m olan cisim düşey kesiti şekildeki gibi olan yolun K noktasından serbest bırakıldığında R noktasına kadar ancak çıkabiliyor.



Yolun yalnızca MP bölümü sürtünmeli olduğuna göre, cisim geri dönüşte aşağıdaki noktalardan hangisine kadar çıkabilir?

- A) L noktasına B) LM arasına
C) M noktasına D) MN arasına
E) N noktasına

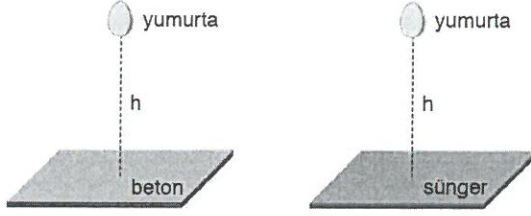
9. Düşey kesiti şekildeki gibi olan yolun yalnız LMN bölümü sürtünmeli olup, sürtünme kuvveti yol boyunca sabittir. K noktasından E kadar kinetik enerji ile geçen X cismi eğik düzlemin P noktasına kadar çıkabilmekte ve geri dönüşte M noktasında durmaktadır.



Buna göre, X cismi K noktasından kaç E kinetik enerji ile geçerse, R noktasına kadar çıkabilir?

- A) $\frac{3}{2}$ B) 2 C) $\frac{5}{2}$ D) 3 E) 6

10. Özdeş iki yumurta şekildeki gibi aynı yükseklikten beton ve sünger zeminler üzerine bırakılıyor. Beton zemine düşen yumurta kırılırken, sünger zemine düşen yumurta kırılmıyor.



Buna göre, **T@stokvi**

- Betonun yumurtaya uyguladığı itme, süngerin yumurtaya uyguladığı itmeden büyüktür.
- Betonun yumurtaya uyguladığı kuvvet, süngerin yumurtaya uyguladığı kuvvetten büyüktür.
- Betonun yumurtaya uyguladığı kuvvet, süngerin yumurtaya uyguladığı kuvvete eşittir.

yargılarından hangileri doğrudur?

- A) Yalnız I B) Yalnız II C) Yalnız III
D) I ve II E) I ve III

11. Belli bir sıcaklıkta 80 gram NaNO_3 tuzunun tamamı 320 gram saf suda çözünüyor.

Buna göre oluşan bu çözeltinin kütlece yüzde derişimi aşağıdakilerden hangisinde doğru verilmiştir?

- A) 10 B) 15 C) 20 D) 25 E) 40

$$\frac{400}{100} = \frac{80}{x}$$

$$x = 20$$

12. Kütlece %30'luk 400 gram X çözeltisi ile kütlece %50'lik a gram X çözeltisi aynı sıcaklıkta karıştırıldığında oluşan çözelti kütlece %34'lük oluyor.

Buna göre a değeri aşağıdakilerden hangisinde doğru verilmiştir?

- A) 50 B) 100 C) 200 D) 300 E) 400

$$\%0_k.m_k = \%0_1.M_1 + \%0_2.M_2$$

$$34(400+a) = 30.400 + 50.a$$

$$a = 100$$

13. 19 gram MgCl_2 tuzunun saf suda tamamen çözünmesi sonucu hazırlanan 0,5 molarlık çözeltinin hacmi kaç mL'dir? (Mg: 24, Cl: 35,5)

- A) 200 B) 400 C) 500 D) 800 E) 1000

$$n = \frac{m}{MA} = \frac{19}{95} = 0,2$$

$$M = \frac{n}{V}$$

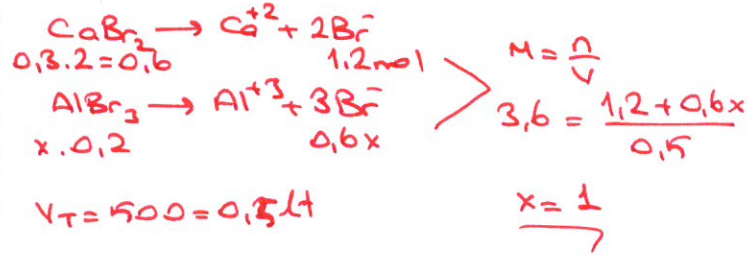
$$0,5 = \frac{0,2}{V}$$

$$V = 0,4 \text{ lt} = 400 \text{ ml}$$

14. Aynı sıcaklıkta bulunan 2 M 300 mL CaBr_2 sulu çözeltisi ile X M 200 mL AlBr_3 sulu çözeltisi karıştırılıyor.

Son durumda oluşan çözeltide 3,6 M Br^- iyonu bulunduğuna göre X değeri aşağıdakilerden hangisinde doğru verilmiştir?

- A) 0,5 B) 1 C) 1,5 D) 2 E) 3



15. Saf su içerisinde belli bir sıcaklıkta bir miktar sofra tuzu çözünmektedir.

Buna göre oluşan çözeltinin saf suya göre,

- + I. Kaynamaya başlama sıcaklığı daha yüksektir.
- + II. Donmaya başlama sıcaklığı daha düşüktür.
- + III. Elektrik iletkenliği daha fazladır.
- + IV. Aynı sıcaklıkta buhar basıncı daha düşüktür.

yargılarından hangileri doğrudur?

- A) I ve II B) II ve III C) I, II ve III
D) II, III ve IV E) I, II, III ve IV

16. 20°C sıcaklıkta 0,4 mol benzen ve 0,8 mol toluen sıvılarının birbiri içerisinde çözünmesi sonucu bir çözelti hazırlanıyor.

Buna göre oluşan çözeltinin aynı sıcaklıktaki buhar basıncı kaç mmHg'dir?

(20°C'de $P_{\text{benzen}} = 78 \text{ mmHg}$ ve $P_{\text{toluen}} = 21 \text{ mmHg}$)

- A) 28 B) 33 C) 40 D) 59 E) 60

$$P_{\text{benzen}} = 78 \cdot \frac{0,4}{1,2} = 26$$

$$P_{\text{toluen}} = 21 \cdot \frac{0,8}{1,2} = 14$$

$$P_{\text{çözelti}} = 26 + 14 = 40$$

17. 1 atm basınç altında 500 gram saf suda 37 gram KCl bileşiği tamamen çözünmektedir.

Buna göre elde edilen çözeltinin kaynamaya başlama sıcaklığı kaç °C'dir?

(Cl: 35, K: 39, Saf su için $K_f = 0,52 \text{ °C/m}$)

- A) 100,26 B) 100,52 C) 101,04
D) 101,56 E) 102,08

$$n = \frac{37}{74} = 0,5 \text{ mol}$$

$$m = \frac{0,5}{0,5} = 1 \text{ molal}$$

$$\text{KCl} \rightarrow \text{K}^+ + \text{Cl}^-$$

2 iyon

$$\Delta t = K_f \cdot i \cdot m$$

$$= 0,52 \cdot 2 \cdot 1$$

$$= 1,04$$

$$\frac{KN}{100 + 1,04 \text{ su}}$$

$$101,04 \text{ °C}$$

18. Saf suyun donma noktasının 0°C olduğu bir ortamda 30,3 gram KNO₃ tuzunun 150 gram saf suda tamamen çözünmesi sonucu hazırlanan çözeltinin donmaya başlama sıcaklığı kaç °C'dir?

(N: 14, O: 16, K: 39, Saf su için $K_f = 1,86 \text{ °C/m}$)

- A) -7,44 B) -3,72 C) -1,86
D) 3,72 E) 7,44

$$\Delta t = K_f \cdot i \cdot m$$

$$= 1,86 \cdot 2 \cdot 2 = 7,44$$

$$\frac{DN}{\text{su}}$$

$$0 - 7,44 = -7,44$$

19. Saf suyun 1 atm basınç altında kaynama noktası 100°C'dir. Aynı miktarda saf su içeren üç ayrı kaba eşit mol sayılarında X, Y ve Z maddeleri ayrı ayrı eklendiğinde oluşan çözeltilerin kaynama noktaları sırasıyla 102, 104 ve 108°C olarak ölçüldü.

Buna göre X, Y ve Z maddeleri aşağıdakilerden hangisi gibi olabilir?

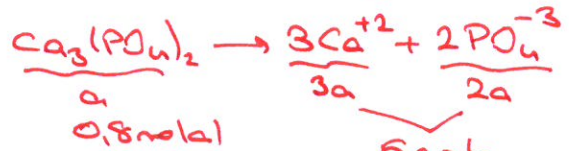
	X	Y	Z
A)	C ₆ H ₁₂ O ₆	AlCl ₃	Al ₂ (SO ₄) ₃
B)	C ₆ H ₁₂ O ₆	NaCl	AlCl ₃
C)	NaCl	MgCl ₂	AlCl ₃
D)	AlCl ₃	MgCl ₂	NaCl
E)	C ₆ H ₁₂ O ₆	NaCl	MgCl ₂

$$\Delta t \Rightarrow \begin{matrix} x & y & z \\ 2 & 4 & 8 \\ \downarrow & \downarrow & \downarrow \\ 1 \text{ iyon} & 2 \text{ iyon} & 4 \text{ iyon} \end{matrix}$$

20. 124 gram Ca₃(PO₄)₂ tuzunun X gram saf suda tamamen çözünmesi sonucu hazırlanan çözeltide toplam 4 molal iyon bulunmaktadır.

Buna göre X değeri aşağıdakilerden hangisinde doğru verilmiştir? (O: 16, P: 31, Ca: 40)

- A) 200 B) 250 C) 400 D) 500 E) 800



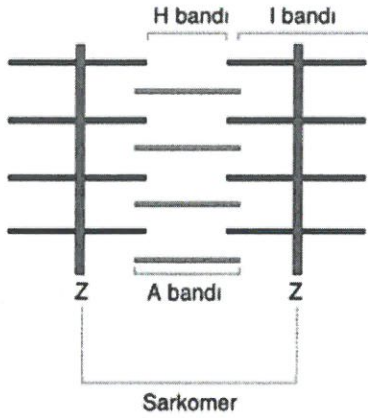
$$m = \frac{n}{m(\text{kg})}$$

$$0,8 = \frac{0,4}{x}$$

$$x = 0,5 \text{ kg} = 500 \text{ g}$$

$$n = \frac{124}{310} = 0,4 \text{ mol}$$

21.



Kayan iplikler hipotezine göre, bir sarkomerde kasılmayı sağlayan birimler yukarıda verilmiştir.

Buna göre Z çizgilerinin birbirine yaklaştığı bir çizgili kas ile ilgili olarak;

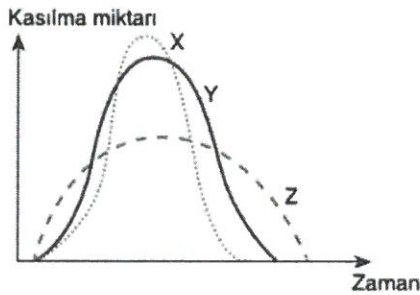
- I. Ca^{+2} iyonları ATPaz enzimini aktive etmiştir.
 - II. Sinir hücrelerinden motor uç plağa asetil kolin salgılanmıştır.
 - III. Etil alkol fermantasyonu ile ATP sentezi yapılmıştır.
- yargılarından hangileri doğrudur?

- A) Yalnız I B) Yalnız II C) Yalnız III
D) I ve II E) I, II ve III

Kasılma anında ATPaz enzimi aktifler Asetilkolin salgılan Etil alkol fermentasyonu meydana gelir

22.

Aşağıdaki grafikte üç farklı kas tipine, aynı nicelik ve nitelikte uyarı verildiğinde kasılma miktarındaki değişim verilmiştir.



Buna göre X, Y ve Z kasları ile ilgili olarak;

- I. X kası somatik sinir sisteminin, Y ve Z kasları otonom sinir sisteminin kontrolünde çalışır.
 - II. Z kasının hücreleri bir, X ve Y kaslarının hücreleri çok çekirdeklidir.
 - III. Y kası, Z kasından yavaş X kasından hızlı çalışır.
- yargılarından hangileri doğrudur?

- A) Yalnız I B) Yalnız II C) I ve II
D) II ve III E) I, II ve III

Kasılma hızı ile ilgili yorum yaparız.

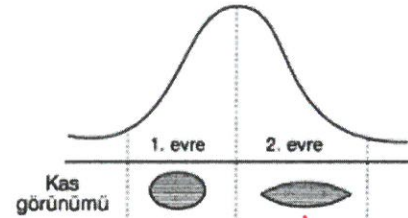
23. Yetişkin bir insanda;

- I. miyozin proteini, D+G
- II. karbondioksit, D+G
- III. laktik asit, → *Çizgili*
- IV. aktin proteini, D+G

moleküllerinden hangilerinin üretimi düz kasta olmadığı halde çizgili kaslarda gerçekleşir?

- A) Yalnız III B) I ve III C) I ve IV
D) I, II ve III E) I, III ve IV

24. Aşağıdaki şekilde bir çizgili kasın kasılma grafiği ve görünümü verilmiştir.



Buna göre,

- I. 1. ve 2. evrede kas hacmi değişmez. ✓
- II. Kas sadece 1. evrede enerji harcar. X
- III. 2. evrede kasın boyu uzarken eni kısalır. ✓
- IV. 1. evre kasılma, 2. evre gevşemdir. ✓

İfadelerinden hangileri doğrudur?

- A) Yalnız II B) I ve IV C) II ve IV
D) I, II ve IV E) I, III ve IV

25. Çizgili kas hücrelerinde;

- I. Kreatin - P → Kreatin + P *K+D*
- II. Kreatin + P → Kreatin - P → *Kasılma*
- III. $ATP \xrightarrow{ATPaz} ADP + P$ *K+D*
- IV. $ADP + P \xrightarrow{-} ATP$ *K+D*

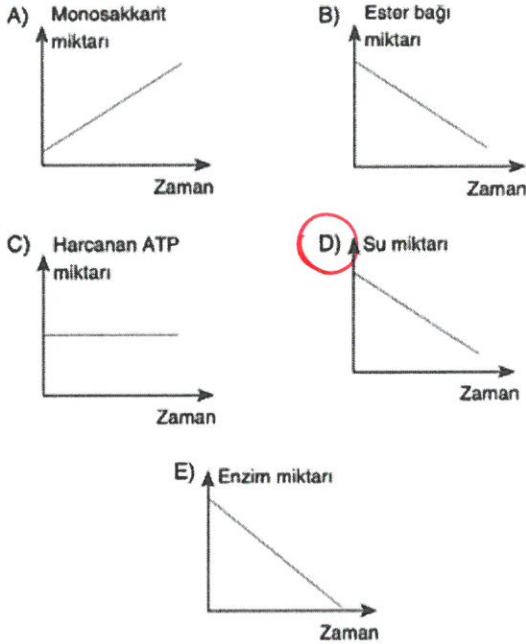
gözlenen tepkimelerden hangileri sadece dinlenme sırasında gerçekleşir?

- A) Yalnız I B) Yalnız II C) III ve IV
D) I, II ve III E) I, II ve IV

26. Bir insanın sindirim sisteminde görev alan aşağıdaki organlardan hangisi sindirim boşluğuna enzim salgılar?

- A) Yutak
B) Yemek borusu
C) Karaciğer
D) Kalın bağırsak
E) Mide

27. Aşağıda verilen grafiklerdeki değişimlerden hangisi tüm organik polimerlerin sindirimi sırasında ortak olarak gerçekleşir?



hepsi hidrolizdir su kullanır.

28. İnsanın sindirim kanalında;

- I. Pişmiş nişasta → Maltoz *Ağız*
II. Pepsinojen → Pepsin *Mide*
III. Maltoz → Glikoz *İnce B.*

reaksiyonlarının gerçekleştiği organlar, aşağıdakilerden hangisinde doğru verilmiştir?

	I	II	III
A) Onikiparmak b.		Mide	İnce b.
B) İnce b.		Mide	İnce b.
C) Ağız		Onikiparmak b.	Mide
D) Ağız		Mide	İnce b.
E) Mide		Ağız	Onikiparmak b.

29. İnsana ait ince ve kalın bağırsakta;

- I. polimerleri sindirecek enzim üretmek, *i.B.*
II. hormon salgılamak, *i.B.*
III. B ve K vitaminlerinin emilimini gerçekleştirmek, *i.B.+K.B.*
IV. mukus salgılamak *i.B.+K.B.*

özelliklerinden hangileri ortaktır?

- A) I ve II
B) III ve IV
C) I, II ve III
D) II, III ve IV
E) I, II, III ve IV

30. İnsanın sindirim kanalında görevli olan;

- Ağız → *Mikotn*
- Mide → *İlauler*
- İnce bağırsak → *K.h. + Yef + Prok*

organlarında;

- I. geri emilim, *i.B. + mae + i.B.*
II. kimyasal sindirim, *Ağız + mae + i.B.*
III. mekanik sindirim *i.B. + mae + Ağız*

olaylarından hangileri ortak olarak gerçekleşir?

- A) Yalnız I
B) Yalnız II
C) Yalnız III
D) II ve III
E) I, II ve III