

1. Sanatçının malzemesi kelimelerdir. Ancak sanatçı, sıradan kelimeleri evirip çevirerek, bambaşka kılıklara sokarak kullanır. Böylece yeni bir dil yaratmış olur. Bu nedenle günlük dil ile sanat dilini bir tutmak, kişiyi yanılığa iter.

**Bu parçada altı çizili sözle anlatılmak istenen, aşağıdakilerden hangisidir?**

- A) Sanatçının, kelimeleri ustalıkla kullandığı
- B) Sanatçının, yapıtlarında süslü bir anlatımı tercih ettiği
- C) Sanatçının, üslubuyla okuru şaşırtmayı amaçladığı
- D) Sanatçının sözcüklere yeni anlamlar yüklediği
- E) Sözcüklerin, şiiri başarılı kılan en önemli unsur olduğu

2. Yazma eylemi Montaigne'i sıkıntıdan kurtarır ve yazı melankoliye karşı bir sığınak haline gelir. Montaigne, bu yazılarda her şeyini anlatır, böylece Montaigne'yi kendisi yapan şey kâğıtlara dökülür.

**Bu parçada altı çizili sözle anlatılmak istenen aşağıdakilerden hangisidir?**

- A) Montaigne'nin, kendisini var eden, yaşadığı ve sahip olduğu şeyleri yazdığı
- B) Montaigne'nin yazılarında farklı anlatım tekniği benimsediği
- C) Sanatçının yazma eylemini hayatının en önemli unsuru olarak gördüğü
- D) Montaigne'nin sorunlarına çare bulmak için yazdığı
- E) Montaigne'nin yazılarıyla topluma yol gösterdiği

3. **Aşağıdaki cümlelerin hangisinde verilen durum, "bir taşla iki kuş vurmak" deyimiyile uyuşmamaktadır?**

- A) Memlekete bayram için gittiğimizde bu işi de konuşup karara bağlamak istiyoruz.
- B) Bu işte ancak birinizle çalışabiliriz, şirketimizde tek kişilik kadro var.
- C) Kızımı görmek için İstanbul'a gelmişken lise yıllarımdan arkadaşşıma da uğrayıp işle ilgili bilgiler aldım.
- D) Sınav evrakını imzalatmak için müdürün odasına gittiğimde devamsızlık durumumu da öğrendim.
- E) Pazar günü vereceğimiz yemeğe onu da çağırırsak onun doğum gününü de kutlamış oluruz.

4. Osmanlı Devleti, her döneminde düzenli ordular oluşturmuş ve bu ordularda ----, gönüllü olan askerler görev almıştır. Devlet, askerler sayesinde ---- ve gerileme dönemine kadar ----

**Bu cümlede boş bırakılan yerlere aşağıdakilerden hangisi sırasıyla getirilmelidir?**

- A) isteyerek - başarılı olmuş - savaş kaybetmiştir.
- B) yürekli - her yere hükmetmiş - doğuya sefer yapmıştır.
- C) parasız - nizamı sağlamış - güçlü kalmıştır.
- D) iyi ve - akından akına koşmuş - hazineyi korumuştur.
- E) dikkatsiz ama - savaşlar kazanmış - adaleti sağlamıştır.



5. Kimi önemli ve anmaya değer örnekler dışında, Türk edebiyatında pek ilgi görmese de biyografi, dünyada edebiyatın önemli alanlarından biri sayılıyor. Tuna Kiremitçi, "İnsanların hayatlarını o kadar merak ediyorsanız roman okuyunuz!" diyor. Bu söz, "Merakınız dinmediyse romanları yazarların hayatlarını da okuyunuz." biçimine de dönüştürülebilir. Çünkü biyografi; çoğunlukla dünyayı ve insanlığı yorumlayış biçimleriyle tanımaya alışkın olduğumuz, geniş bir masaya oturmuş, yuvarlak, ince çerçeveli gözlükleri burnunun yarısına kadar düşmüş, üstü başı dağınık yazarları, en "insan" yanlarıyla da görmemizi sağlayan bir yalınlık, çıplaklık gözlüğü gibidir âdeta. Biyografiler genellikle iki ana başlığa ayrılır: Birinci ana başlığa dâhil olanlar, biyografiye konu edilen kişinin bütün yaşamını ve felsefesini ayrıntılı bir şekilde ele alındığı çalışmalardır. İkinci ana başlığa dâhil olanlar ise biyografi kişinin daha genel bir bakışla, zaman zaman magazinsel bilgilerle işlendiği metinlerdir.

**Bu parçadaki altı çizili sözle biyografinin hangi özelliği vurgulanmıştır?**

- A) Yazarın, yazarlık yönünü açığa çıkarması  
 B) Kronolojik bilgileri okurla paylaşması  
 C) Kimsenin bilmediği anıları ortaya koyması  
 D) Yazarın çalışma biçimine ilişkin paylaşımlar yapması  
 E) Yazarın, insani taraflarını aktarması
6. Gönülden yazılan her roman, her hikâye, hatta her dize bir güneş parçasıdır okur için.  
**Bu cümledeki altı çizili sözle "okuma"nın hangi yönü anlatılmak istenmiştir?**
- A) Gerçekleri görmemize yardımcı olması  
 B) İçtenliğiyle bizi etkilemesi  
 C) Hayatımızı aydınlatan bir eylem olması  
 D) Umutsuzluğumuzu ortadan kaldırması  
 E) Bizi tekdüze yaşamdan kurtarması

7. **Aşağıdakilerden hangisinde teknolojinin çocuklar üzerindeki etkisi ile ilgili farklı bir görüş dile getirilmektedir?**

- A) Teknoloji, çocukların doğru bilgiye kısa zamanda ulaşmalarını sağlıyor.  
 B) Teknoloji ile içli dışlı olan çocukların dili kullanma becerisindeki başarısı artıyor.  
 C) Teknoloji, çocuklara farklı dünyaların kapılarını açarak öğrenme imkânı sunuyor.  
 D) Çocukların kültürel anlamda gelişmesinde teknolojinin payını yadsıyamayız.  
 E) Teknolojik ürünlere fazla zaman ayıran çocukların aileyle iletişimi zamanla azalıyor.

8. (I) Babamın hasta yattığı günlerde ve ölümünün hemen ertesinde, yüreğimden taşan duyguları yazıya aktarmıştım. (II) Ama bu kez, şiir formatında. (III) Düzyazının tarif edemediği içsel coşkuları, şiir daha iyi dillendiriyor. (IV) Bu kitabı benim için çok şey ifade eden babama yazdım. (V) Ve baba kız sevgisinin kutsallığına inanan herkes için oluşturduğum. (VI) İçten ve samimi duygularımı yansıttım eserime.

**Bu parçada numaralanmış cümlelerden hangisi, kendinden önceki cümlelerin gerekçesi durumundadır?**

- A) II B) III C) IV D) V E) VI



9. (I) Bir yazarın kitabın başına yazdığı ön sözün -ister sav anlamında olsun, ister savunma anlamında olsun- bir tür gerekçe oluşturduğunu düşünüyorum. (II) Özellikle de yazınsal söylem üzerine bir kitap yazmışsam ve bunu yayımlamak, yayımlatmak zorunluluğunu duymuşsam bunun bir nedeni olmalı. (III) Ben, kendisine, "Nasıl yazmalıyım?" sorusu kadar, "Niçin yazıyorum ve kimin için yazıyorum?" sorularını da soran yazarlar arasında yer almaya çalışıyorum. (IV) Bu soruların birbirinden ayrılabilceğini kesinlikle düşünmüyorum. (V) Ayrılması durumunda yazma eyleminin, yazma ediminin yaralanacağı kanısındayım.

**Bu parçadaki numaralanmış cümlelerden hangileri birbirine neden - sonuç ilişkisi ile bağlanmıştır?**

- A) I. ve II.      B) II. ve III.      C) II. ve IV.  
D) III. ve V.      E) IV. ve V.

10. Önemli olan bir gözle yüz değişik dünya görmek değil, bir dünyayı yüz değişik gözle görebilmektir.

**Bu cümleye anlamca en yakın cümle aşağıdakilerden hangisidir?**

- A) Aynı şeylere değişik açılardan farklı yaklaşımlarla bakmayı bilmeliyiz.  
B) Sanat eserlerini farklı insanların gözlerinden değerlendirmek gerekir.  
C) Öğrendiğimiz her şeyi değişik durumlarda kullanabilmeliyiz.  
D) Büyük sanatçıyı diğer sanatçılardan ayıran, onun geniş bir bilgiye sahip olmasıdır.  
E) Bir eseri değerlendirmek edebiyatçının değil, okurun görevidir.

11. Okul hayatı boyunca herhangi bir konuda sürekli

I

örselenen birçok öğrenci, ne yazık ki asıl perfor-

II

manslarını gösteremeyip sınavlarda hakettikleri

III

IV

puanları alamamakta ve meslek seçimlerinde isteklerine ulaşamamaktadırlar.

V

**Bu parçada numaralanmış sözcüklerden hangisinin yazımı yanlıştır?**

- A) I      B) II      C) III      D) IV      E) V

12. Aşağıdaki cümleleri hangisinde virgülün görevi diğerlerinden farklıdır?

- A) Birdenbire parlak renklere, alacalara bürünürdü özlemi içimde hiç dinmeyen İstanbul'un.  
B) Soğuk, karlı günlerde beni gerçeklikten uzaklaştıracak kitaplar okumayı çok severim.  
C) Bakımsız, kirli beton yığını Şişli'nin ortasında bir vahayı andıran bahçemizde leylaklar açardı.  
D) Edebiyat sevenlerin, düşünmeyi bilenlerin geldiği bir mekândı burası.  
E) Denizin mavisi daha laciverte çalar, gökyüzünde top top bulutlar salına salına geçirdi.

13. Dostum ( ) Hatırlar mısın ( ) Geçen yaz ilk meyvesini veren bir ağaçtan ham zerdaliler toplayıp uzun yollar boyunca gelecek güzel günler ve esaret üzerine şiirler okumuştuk ( ) Yaşadığın günlerin hesabını soranlara bildiğin şiirleri okumayı unutma, ey dostum ( )

**Bu parçada ayraçla ( ) belirtilen yerlere sırasıyla aşağıdaki noktalama işaretlerinden hangileri getirilmelidir?**

- A) (;) (?) (.) (!)  
 B) (.) (?) (.) (.)  
 C) (!) (.) (!) (.)  
 D) (!) (?) (.) (!)  
 E) (!) (?) (!) (!)

14. Burada şöyle bir sorun çıkıyor.(.) Yalan üzerine

I

kurulu güzellik olabilir mi(?) Örneğin bugün barışa

II

karşı(,) özgürlüğe karşı yazılmış bir şiiri(,) öyküyü

III

IV

sanat değeri ne kadar üstün olursa olsun sevmemiz mümkün müdür(?)

V

**Bu parçada numaralandırılmış noktalama işaretlerinden hangisi yanlış kullanılmıştır?**

- A) I B) II C) III D) IV E) V

15. "Birleşik sözcüğü oluşturan sözcüklerden ikincisi veya her ikisi birleşme sırasında anlam değişmesine uğramışsa sözcük bitişik yazılır; birleşme sırasında kelimelerin hiçbiri ya da ikincisi anlam değişikliğine uğramamışsa birleşik sözcükler ayrı yazılır."

**Aşağıdaki cümlelerin hangisinde bu kurala uyulmadığı için bir yazım yanlışı yapılmıştır?**

- A) Yediği ayşekadın fasulyesi taze ve çok lezzetli görünüyordu.  
 B) Her sabah çocukları için kol böreği yapar, çay demlerdi.  
 C) Sahil güvenlik, köpekbalığı saldırılarına karşı insanları uyardı.  
 D) Tarlalar için danaburnu gerçek bir tehlike oluşturuyor.  
 E) Kadın, kızının saçını balıksırtı örmeye bayılırdı.

16. **Aşağıdakilerin hangisinde altı çizili sözcük sıfat görevinde değildir?**

- A) Kardeşi ünlü bir doktor olduğundan herkesçe tanınıyormuş.  
 B) Hırsızlar, değerli eşyaların hepsini alıp götürmüşler.  
 C) Şu masayı güzel çiçeklerle donatmayı istedim.  
 D) Kitabın sanatlı dili, okuyan herkesi zorluyordu.  
 E) Adam, ilginç fikirleriyle hepimize örnek olmuştu.



17. Aşağıdaki altı çizili sözcüklerden hangisi zamir görevinde değildir?

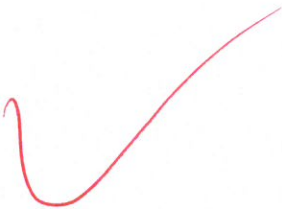
- A) Bana yaptığın yardımları asla unutacak bir insan değilim.
- B) Yetkililer şunların bakımı için bize birtakım bilgi verdi.
- C) Arkadaşım, senin bu konuda haksız olduğunu söyledi.
- D) Bazı olaylardan etkilenerek bu tabloyu yaptığını belirtti.
- E) Kendisinden böyle bir davranış beklemiyordum doğrusu, dedi.



18. I. Buralara kış her yıl erkenden gelirdi.  
 II. Şimdi sana inanmamızı mı bekliyorsun?  
 III. Bu masayı babam hediye etmişti geçen yıl.  
 IV. Bazısına göre hayat her zaman kötüdür.  
 V. Kim inanır artık bu sözlere?

Numaralanmış cümlelerin hangisinde zamir (adıl) kullanılmamıştır?

- A) I. B) II. C) III. D) IV. E) V.



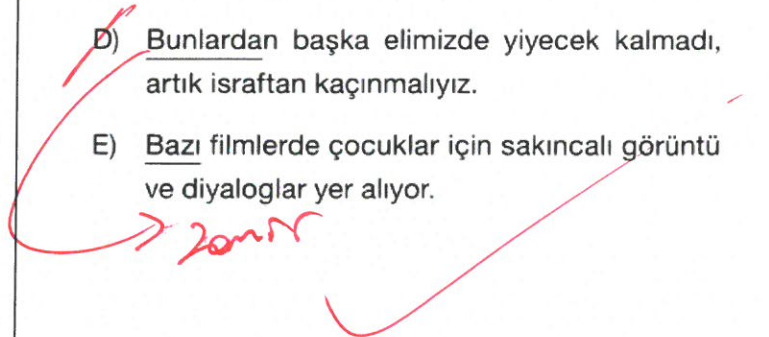
19. Aşağıdaki cümlelerin hangisinde bir sözcük birden fazla sıfatla nitelenmiştir?

- A) Bu yalnızlık duygusu artık dedemi çok yormuşsa benziyordu.
- B) Şu birkaç çocuğa bile yetemiyorsam koca bir okulu nasıl idare ederim?
- C) Serin ve nemli havalarda dışarıda oturur, sıcak çayımı yudumlarım.
- D) Kırık bir kalbin onarılması yıllar, hatta bir ömür alabilir.
- E) Yaz ve sonbahar aylarında bu bölgeye çok sayıda turist gelirdi.



20. Aşağıdaki cümlelerde geçen altı çizili sözcüklerden hangisi sıfat değildir?

- A) Son zamanlarda tuhaf davranışlar sergiliyordu yaşlı adam.
- B) Ben saygısız insanlara karşı oldukça sert tavırlar sergilerim.
- C) Masadaki çiçekler odaya farklı ve güzel bir hava katıyordu.
- D) Bunlardan başka elimizde yiyecek kalmadı, artık israftan kaçınmalıyız.
- E) Bazı filmlerde çocuklar için sakıncalı görüntü ve diyaloglar yer alıyor.



21. Küçük adamın sesini, şiiirinin sesi yapan Orhan

I

Veli; Türk şiiirinin "garip"i olmuştur. Bu gariplik; hi-  
tap ettiği "küçük adam"ın yaşantısını yansıtmak-

II

taki becerisiyle ilgili olduğu kadar, Oktay Rifat ve

III

Melih Cevdet ile çıkardığı aynı adlı ortak şiir kita-

IV

V

bıyla da ilgilidir.

**Bu parçada yer alan altı çizili sözcüklerden hangisi ad değildir?**

- A) I ve II.  
B) I ve III.  
C) II ve IV.  
D) III ve V.  
E) IV ve V.

22. I. Yazıya geçirilen her şey aslında tarihe düşülen bir nottur.  
II. Söz uçar, yazı kalır. İnsanlığın yüzyıllar sonra aydınlanması, kim bilir belki de sizin kaleminizden çıkacak olan birkaç satıra bağlıdır.  
III. Biz bugün eski uygarlıkların tarihini, araştırmalar sonucu elde edilen yazılı belgelerden öğrenmekteyiz.  
IV. Dünya üzerinde insanların yaşamaya başlaması ile çeşitli iletişim yolları da kendini göstermeye başlamıştır.  
V. Eğer bu yazılı metinler olmasaydı insanlığın tarihe ışık tutabilmesi mümkün olmayacaktı.

**Numaralı cümlelerle bir paragraf oluşturulmak istenirse aşağıdakilerden hangisi dışta kalır?**

- A) I. B) II. C) III. D) IV. E) V.

23. Nitelikli okur önüne gelen her şeyi okuyup yalayıp yutan değil; okuduğunu anlayan, tartabilen okurdur. Onun niteliği, hem farklı tarzları ve yazarları hem aynı yazarın farklı eserlerini karşılaştırabilmesinden geliyor. Bu sayede hangi eserin kıymet verilerek yazılıp yayımlandığını, hangi yazarın edebiyat ve anlatım adına yeni bir şeyler ortaya koyduğunu, yayıncılık dünyasındaki işlerin nasıl yürüdüğünü ve bu sayede kimin iyi ve dürüst, kimin kolaycı ve basit yayıncı olduğunu da sezebiliyor. Ortalama okurun yazarlara duyduğu hayranlık, işlerine duyduğu hayranlığı gölgede bırakırken nitelikli okur için öncelikle işler, sonra işi yapanlar gelir.

**Bu parçaya göre, aşağıdakilerden hangisi "nitelikli okur"un özellikleri arasında yer almaz?**

- A) Okuduğu yapıta eleştirel bir yaklaşım sergileyen  
B) İyi - kötü ayrımı yapmaksızın her türlü yapıtı okuyan  
C) Kendisini tek bir yazar ya da aynı türden eserlerle sınırlamayan  
D) Yazardan çok, yaratılan esere önem veren  
E) Nitelikli ürünleri niteliksiz olandan ayırt edebilen

24. Stephen King; korku, bilim kurgu ve gizem türünün modern zamanlarındaki "yazı makine"lerinden biridir; başta *The Dark Tower (Kara Kule)* uyarlaması olmak üzere, yakın zamanda Stephen King romanları üzerine çekilecek birçok film ve dizi projesinin yolda olduğunu düşünürsek yazarın yeni bir altın çağında olduğu kuşku götürmez.

**Bu cümleden, aşağıdakilerden hangisi kesin olarak çıkarılabilir?**

- A) Stephen King'in romanları daha önce de altın çağını yaşamıştır.  
B) Stephen King'in birçok romanı televizyon filmi olarak uyarlanmıştır.  
C) Yazarın *Kara Kule* romanı, yakın zamanda dizi film olarak çekilmiştir.  
D) Stephen King sadece korku, bilim kurgu ve gizem içeren eserler yazmıştır.  
E) Stephen King sinema ve televizyon dizileri için senaryolar da kaleme almaktadır.



25. Sanat ürünleri, toplumun yapısından soyutlanamaz. Bunlar toplumsal ilişkilerden doğan olgulardır. Her toplumun kendine özgü acıları, sevinçleri, umutları, özelemleri kısacası kendine göre bir iç dünyası vardır. Bu iç dünyanın birikimleri sanat ürünlerinde dile getirilir. Edebi eserler, yaşayan kültür topluluğunun ortak dünya görüşüne ve değerler sistemine göre şekillenir.

**Buna göre aşağıdakilerden hangisi bu parçada anlatılanı destekler nitelikte değildir?**

- A) Sanatçılar, içinde yaşadıkları toplumdan beslenir ve bunu yine eserlerinde yansıtır.
- B) Her edebi eser, çağını yansıtan bir aynadır; onda topluma ait her durumun ifadesi vardır.
- C) Sanatçılar, kendilerine ayak bağı olan sosyal meselelerden uzaklaştıkça büyük sanatçı olabilirler.
- D) Toplumun bir bireyi olan sanatçı, ister istemez milletin acılarına ve sevinçlerine duygudaşlık besler.
- E) Sanatçı da her insan gibi belirli bir topluluk içinde yaşar ve eserlerinin ilhamını bu çevreden alır.

26. Birçok sanatçıya esin kaynağı olan İstanbul'dan yakınan da vardır, ona hayranlığını gizlemeyen de vardır. Mesela Yahya Kemal vekil seçilip Ankara'ya geldiğinde, onun İstanbul hayranlığını bilen bir gazeteci, "**Yahya Bey, İstanbul sevginizi biliyoruz, peki Ankara'nın nesini seviyorsunuz?**" diye sorunca, Yahya Kemal, "**İstanbul'a dönüşünü...**" diyerek İstanbul hayranlığını bir kez daha vurgulamıştır. Servetifünun Dönemi şairi Tefik Fikret her seferinde İstanbul'a nefretini kusuyordu. Peki neydi dizelerdeki duygunun bu farklılığı? Elbette yanıt çok basit: İnsanın ruh dünyası ve o maddeye yüklediği anlam.

**Bu parçada asıl anlatılmak istenen aşağıdakilerden hangisidir?**

- A) İstanbul'un pek çok sanatçı tarafından hayranlıkla karşılandığı
- B) İnsanın öznel yaklaşımlarının değer biçmede etkili olduğu
- C) Yahya Kemal'in İstanbul şairi olarak adlandırıldığı
- D) Ankara ve İstanbul'un, edebiyatçıların yaşadığı en önemli mekânlar olduğu
- E) Çok az sanatçının İstanbul'dan nefret ettiği



27. (I) Çocuk, bir şey yapmak istese özellikle annesi hemen konuya atılır ve "Ay, çocuğum daha küçük; o yapamaz!" ya da "Çocuğuma bir şey olmasın, onun yerine ben yaparım." gibi düşünce ve ifadelerle çocuklarını hiçbir şey yapmamaya kadar götürürler. (II) Çocuk ilk zamanlar ailesinin bu tutumuna kızar yalnız küçük olduğu için bu kızgınlığını ya ifade edemez ya da ifadelerini ailesine dinletmez. (III) Çabalarının sonucunu elde edemediği andan itibaren yavaş yavaş bir şeyler yapma isteği söner. (IV) Bir şey yapma isteği bazı çocuklarda çok erken yaşta belirir. (V) Bütün bunlar çocuğu rahatlığa ve bunun sonucu tembelleğe alışmasına neden olur.

**Numaralanmış cümlelerden hangisi düşüncenin akışını bozmaktadır?**

- A) I.      B) II.      C) III.      ~~D) IV.~~      E) V.

28. (I) Günümüzde Türkiye'nin Asya kıtasında yer alan kısmına, Anadolu adı verilmektedir. (II) Anadolu'nun konumu sebebiyle tarih boyunca, birçok medeniyet burada yaşam alanı bulmuştur. (III) Anadolu'nun jeopolitik özelliği, birçok devletin buraya sahip olmak için savaşmasına neden olmuştur. (IV) Verimli toprakları tarım yapmaya ve hayvancılığa elverişli iken, olumlu iklim şartları da insan yaşamı için ideal olmuştur. (V) Ayrıca önemli ticaret yolları üzerinde bulunması sebebiyle de, çok sayıda kültürü tanımış ve o kültürün etkisinde kalmıştır. (VI) Bu yüzden de Anadolu için "medeniyetler beşiği" ifadesi kullanılır.

**Bu parçadaki numaralanmış cümlelerden hangisi düşüncenin akışını bozmaktadır?**

- A) II      ~~B) III~~      C) IV      D) V      E) VI

29. Güzel sanatlardan birisi üzerinde tek ve en güzel eseri ortaya koyabilmesi için derin bilgiye, geniş kültüre ve güçlü bir iradeye sahip olmak gerekir. Sanatkâr bunları tek başına ve kendi kendine çalışmakla elde edemez. Bilgi elde etmek için toplumsal bir kurum olan okula gitmeye, kültür elde etmek için milletin tarihine uzanmaya ve güçlü bir iradeye sahip olmak için de kendisinden önce yetişmiş büyük sanatkârların ve şahsiyetlerin hayatlarını incelemeye mecburdur. Asıl sanatkâr, bu kaynaklardan elde ettiği bilgiyi kendi şahsiyetinde toplayan, değerlendiren ve onlardan yeni yeni eserler ortaya çıkaran kimsedir.

**Bu parçada anlatılanlar aşağıdaki sorulardan hangisinin cevabı olabilir?**

- ~~A) Gerçek sanatçı kimdir?~~  
 B) Gerçek bir sanatçı nasıl yetişir?  
 C) Sanatçı kendi kimliğini nasıl kazanır?  
 D) Güçlü sanatçının diğerlerinden farkı nedir?  
 E) Sanatçının yetişmesinde toplumun rolü nedir?

30. Başlangıç nasılsa sonuçlar öyle olur diyen Aristo, bize, atacağımız her adımı bütün yönleriyle sorgulamamızı ve öylece hareket etmemiz gerektiğini söylemektedir. Kötü şeylerin tercih edilebileceği gibi iyi şeyler de tercih edilebilir. Ölçülü ve erdemli bir yaşama ulaşmada Aristo'nun gündelik hayattan sunduğu birçok kavramın günümüz dünyasına pek de uzak olmadığı, aslında temelde birçoğumuzun farkında olduğu ama önemsemediği maddi ve manevi rahatsızlıkların iyileştirilmesinde önemli dönütler sağlamaktadır.

**Bu parçaya göre Aristo'nun ortaya koyduğu kavramların özelliği nedir?**

- ~~A) Günlük yaşantımızda önemsemediğimiz bazı sorunların çözümünde etkili olması~~  
 B) Söylenenleri hemen kabullenmeyen, araştırıp sorgulayan bireyler yetiştirmesi  
 C) Ölçülü ve erdemli insanlara yol göstererek onların mutlu olmasını sağlaması  
 D) İnsanların duygu ve düşüncelerini rahat ve akıcı bir şekilde ifade edebilmesi  
 E) Nasıl hareket etmemiz gerektiği konusunda bize yardımcı olması



## Sosyal Bilgiler

(Tarih : 10)

1. XVII.yüzyılda Osmanlı İmparatorluğu'nda tarımsal üretimde azalmalar başlamıştır.

**Bu durumun nedeni olarak aşağıdakilerden hangisi gösterilebilir?**

- A) Tımar sisteminin bozulması  
 B) Kafes usulünün uygulanması  
 C) Coğrafi Keşiflerin başlaması  
 D) Sanayi İnkılabı'nın etkisi  
 E) Çiftbozan vergisinin artırılması

2. Osmanlı Devleti'nde XVII. yüzyılda;

- Genç Osman'ın yeniçeriler tarafından öldürülmesi,
- IV. Mehmet Dönemi'nde otuz kadar devlet adamının asılması

**gelişmelerine bakılarak aşağıdakilerden hangisine ulaşılabılır?**

- A) Batı'da en geniş sınırlara ulaşılmıştır.  
 B) Yeniçeri Ocağı baskı altına alınmıştır.  
 C) Veraset sisteminde değişikliğe gidilmiştir.  
 D) Merkezî otorite sarsılmıştır.  
 E) İlimiye sınıfının yönetimdeki etkinliği artmıştır.

3. 1699'da Osmanlı ile Avusturya, Lehistan ve Venedik arasında imzalanan Karlofça Antlaşması Avusturya'nın garantisini altında olacaktı.

**Buna göre aşağıdakilerden hangisi söylenebilir?**

- A) Osmanlı Devleti'nin eski gücünü kaybettiği  
 B) Avrupa'da Kutsal İttifak'ın bozulduğu  
 C) Avusturya'nın Osmanlı Devleti ile ittifak kurduğu  
 D) Osmanlı Devleti'nin Lehistan topraklarını Avusturya'ya bıraktığı  
 E) Venediklilerle bir daha savaşılmadığı

4. XVIII. yüzyıldan itibaren Akdeniz'e inerek büyük bir güce hâline gelmeye çalışan Rusya'nın çizdiği güzergâhların hemen hepsi Osmanlı egemenliğindeki toprakları kapsamaktadır.

**Bu bilgilere göre;**

- I. Bu dönemde Osmanlı-Rusya savaşları kaçınılmazdır.  
 II. Rusya, Osmanlı Devleti'nin topraklarında çıkar hesapları yapmaktadır.  
 III. Rusya'nın izlediği dış politika Osmanlı Devleti'nin çıkarları ile çatışmaktadır.

**yargılarından hangilerine ulaşılabilir?**

- A) Yalnız I                      B) Yalnız II                      C) Yalnız III  
 D) II ve III                       E) I, II ve III

5. Katolik Avusturya İmparatorluğu'nun Protestan Macar Devleti'ni Katolik yapmak için baskı yapması üzerine Macaristan Osmanlı Devleti'nden yardım istemiştir. Bu gelişme üzerine Osmanlı Devleti sefere çıkarak II. Viyana Kuşatması'nı gerçekleştirmiştir.

**Buna göre;**

- I. Osmanlı Devleti bazı devletlerce hala güçlü bir devlet olarak görülmektedir.  
 II. Osmanlı Devleti Avrupa siyasetinde denge unsuru olarak görülmektedir.  
 III. II. Viyana Kuşatması Osmanlı zaferiyle sonuçlanmıştır.

**yargılarından hangilerine ulaşılabilir?**

- A) Yalnız I                      B) Yalnız II                      C) Yalnız III  
 D) I ve II                      E) I, II ve III



6. Osmanlı İmparatorluğu'nda gerçekleşen aşağıdaki durumlardan hangisi ülke içinde Avrupa kültürünün etkisini arttırdığına kanıt olarak gösterilebilir?

- A) Padişahların devlet işlerinden uzaklaşması
- B) Medreselerin yanında Batı tarzı okulların açılması
- C) Kanunname-i Ali Osman'ın yayımlanması
- D) Sadrazamların yönetimdeki etkinliklerini arttırmaları
- E) Toprak kayıplarının artmaya başlaması

7. XVII. yy'ın sonlarında şehir nüfuslarında ciddi artış gözlemlenmiştir. Köylerden kentlere yoğun göçler yaşanmıştır.

Ülke içi nüfus dalgalanmasının en önemli nedeni aşağıdakilerden hangisi olabilir?

- A) İktisat sisteminin uygulanması
- B) Yeniçerilerin taşralarda görev yapması
- C) Tımar sisteminin bozulması
- D) Özel mülkiyet hakkının sağlanması
- E) Sanayileşmenin hızlanması

8. Osmanlı Devletinde, XVIII. yüzyılda askerî alanda yenilik yapılırken Batılı uzmanlardan yararlanılması;

- I. azınlıklara tanınan imtiyazların genişletildiği,
- II. Avrupa'nın teknik üstünlüğünün kabul edildiği,
- III. fetih politikasına önem verildiği

durumlarından hangilerini gösterir?

- A) Yalnız I
- B) Yalnız II
- C) Yalnız III
- D) I ve II
- E) II ve III

9. II. Viyana Kuşatmasında Osmanlı ordusunun bozguna uğratılması Avrupa devletlerini harekete geçirdi. Bu durumdan yararlanmak isteyen devletler papanın öncülüğünde biraraya geldiler.

Osmanlı Devleti'ni Avrupa'dan tamamen atmak için papanın öncülüğünde kurulan bu birlik aşağıdakilerden hangisidir?

- A) Avrupa Birliği
- B) Kutsal İttifak
- C) Papa Birliği
- D) Koalisyon İttifakı
- E) Dakya Projesi

10. XVII. yüzyıl ıslahatlarının genel özellikleri ile ilgili olarak aşağıdakilerden hangisi söylenemez?

- A) Devlet politikası hâline getirilememiştir.
- B) Baskı ve şiddete dayalı olarak yapılmıştır.
- C) Sorunlara köklü çözümler getirememiştir.
- D) Kişilere bağlı kalınmıştır.
- E) Batı etkisiyle ilk yenilikler denenmiştir.



## Matematik

(Matematik : 20 - Geometri :10)

1.  $1700^\circ$  lik açının esas ölçüsü kaç derecedir?

- A) 100    ~~B) 260~~    C) 240    D) 140    E) 200

2.  $\frac{56\pi}{3}$  radyanlık açının esas ölçüsü hangisidir?

- A)  $\frac{\pi}{3}$     ~~B)  $\frac{2\pi}{3}$~~     C)  $\frac{4\pi}{3}$     D)  $\frac{\pi}{6}$     E)  $\frac{5\pi}{6}$

3.  $0 < x < \frac{\pi}{2}$ 

$$\tan x = \frac{3}{4}$$

olduğuna göre,  $\sin x$  kaçtır?

- A)  $\frac{4}{5}$     B)  $\frac{\sqrt{3}}{5}$     C)  $\frac{\sqrt{2}}{5}$     ~~D)  $\frac{3}{5}$~~     E)  $\frac{1}{5}$

4.  $18 \cdot \cos x = 24 \cdot \sin x$ olduğuna göre,  $\tan x + \cot x$  kaçtır?

- A)  $\frac{23}{12}$     B)  $\frac{19}{12}$     C)  $\frac{29}{12}$     D)  $\frac{5}{2}$     ~~E)  $\frac{25}{12}$~~

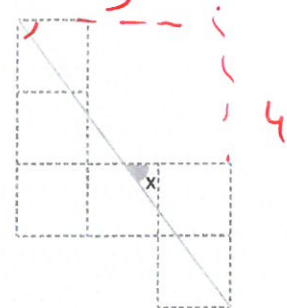
$$\frac{\sin x}{\cos x} = \frac{18}{24} = \frac{3}{4}$$



$$\frac{3}{4} + \frac{4}{3} = \frac{9+16}{12}$$

5. ~~I.~~  $\sin\left(\frac{\pi}{2} + x\right) = -\cos x$ ~~II.~~  $\tan\left(\frac{3\pi}{2} - x\right) = \cot x$ ~~III.~~  $\cos(\pi + x) = \cos x$ eşitliklerinden hangileri her  $x$  gerçel sayısı için doğrudur?

- A) I ve II    B) II ve III    ~~C) Yalnız II~~  
D) Yalnız III    E) I ve III

6. Birim kareli zeminde  $x$  açısı gösterilmiştir.Buna göre,  $\cos x$  kaçtır?

- A)  $\frac{4}{5}$     B)  $\frac{2}{3}$     C)  $\frac{3}{4}$     ~~D)  $\frac{3}{5}$~~     E)  $\frac{5}{6}$



7.  $\frac{2\sin x - \cos x}{2\cos x + \sin x} = \frac{1}{3}$

olduğuna göre,  $\cot x$  kaçtır?

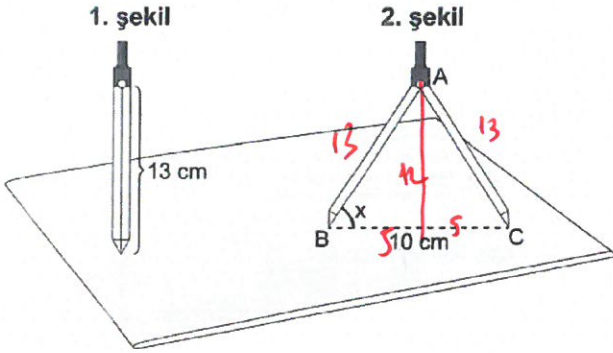
- A) 1 B) 2 C)  $\frac{1}{2}$  D)  $\frac{1}{3}$  E) 3

$$6\sin x - 3\cos x = 2\cos x + \sin x$$

$$5\sin x = 5\cos x$$

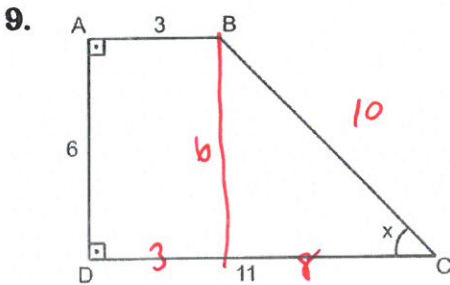
$$\tan x = 1$$

8. 13'er cm'lik eşit uzunluktaki kollara sahip 1. şekildeki pergel, 2. şekildeki gibi uçları arasında 10 cm uzaklık olacak şekilde açılıyor.



$m(\widehat{ABC}) = x$  olduğuna göre,  $\cot x$  kaçtır?

- A)  $\frac{5}{7}$  B)  $\frac{5}{12}$  C)  $\frac{12}{5}$  D)  $\frac{7}{5}$  E)  $\frac{13}{5}$



ABCD dik yamuk

$$[AB] \perp [AD]$$

$$[AD] \perp [CD]$$

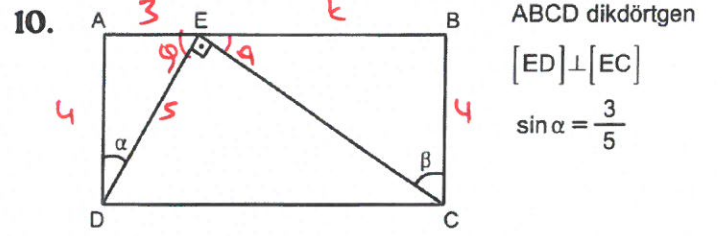
$$|AB| = 3 \text{ cm}$$

$$|AD| = 6 \text{ cm}$$

$$|CD| = 11 \text{ cm}$$

olduğuna göre,  $\sin x$  kaçtır?

- A)  $\frac{1}{\sqrt{10}}$  B)  $\frac{4}{5}$  C)  $\frac{3}{5}$   
D)  $\frac{1}{\sqrt{5}}$  E)  $\frac{2}{\sqrt{5}}$



ABCD dikdörtgen

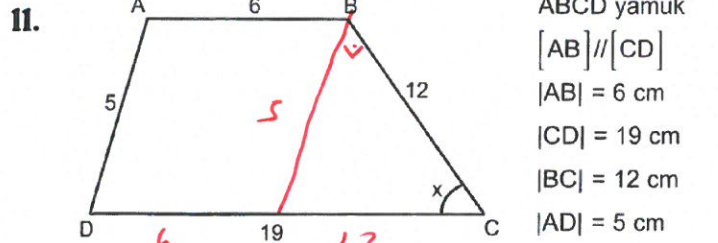
$$[ED] \perp [EC]$$

$$\sin \alpha = \frac{3}{5}$$

olduğuna göre,  $\cos \beta$  kaçtır?

- A)  $\frac{3}{5}$  B)  $\frac{12}{13}$  C)  $\frac{4}{5}$  D)  $\frac{3}{4}$  E)  $\frac{1}{5}$

$$\sqrt{16+k^2} = \frac{3}{5} = 9.1$$



ABCD yamuk

$$[AB] \parallel [CD]$$

$$|AB| = 6 \text{ cm}$$

$$|CD| = 19 \text{ cm}$$

$$|BC| = 12 \text{ cm}$$

$$|AD| = 5 \text{ cm}$$

olduğuna göre,  $\sec x$  kaçtır?

- A)  $\frac{13}{12}$  B)  $\frac{5}{12}$  C)  $\frac{12}{5}$  D)  $\frac{15}{8}$  E)  $\frac{13}{5}$

$$\cos x = \frac{1}{13} \quad \frac{1}{\cos x} =$$

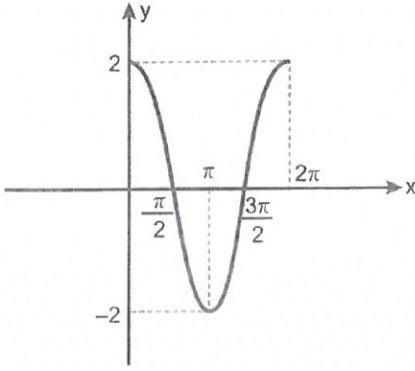
12.  $f(x) = 5 \cdot \sin^4(3x - 1)$

fonksiyonunun esas periyodu hangisidir?

- A)  $\frac{\pi}{2}$  B)  $\frac{\pi}{3}$  C)  $\frac{\pi}{6}$  D)  $\frac{2\pi}{3}$  E)  $2\pi$

$$\frac{\pi}{3}$$

13.



Yukarıda  $[0, 2\pi]$  aralığında grafiği verilen  $f(x)$  fonksiyonu aşağıdakilerden hangisidir?

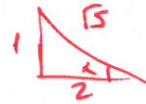
- A)  $\cos 2x$       B)  $2 + \cos x$       C)  $2 - \cos x$   
 D)  $2\cos x$       E)  $2\cos 2x$

14.

$$\tan\left(\pi - \arcsin \frac{1}{\sqrt{5}}\right)$$

ifadesinin değeri kaçtır?

- A)  $-\frac{1}{2}$       B)  $\frac{1}{2}$       C) 2      D) -2      E) -1



$$\sin x = \frac{1}{\sqrt{5}}$$

~~tan x~~

15.

$$\tan\left(\operatorname{arccot} \frac{1}{\sqrt{3}}\right)$$

~~tan x~~

ifadesinin değeri kaçtır?

- A)  $\frac{1}{\sqrt{3}}$       B)  $-\frac{1}{\sqrt{3}}$       C) 1  
 D)  $-\sqrt{3}$       E)  $\sqrt{3}$



16.

$$\tan x + \cot x = 5$$

olduğuna göre,

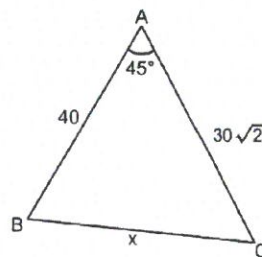
$$\tan^2 x + \cot^2 x + 2 = 25$$

kaçtır?

- A) 26      B) 27      C) 25      D) 22      E) 23

$$x^2 =$$

17.



$$m(\widehat{BAC}) = 45^\circ$$

$$|AB| = 40 \text{ cm}$$

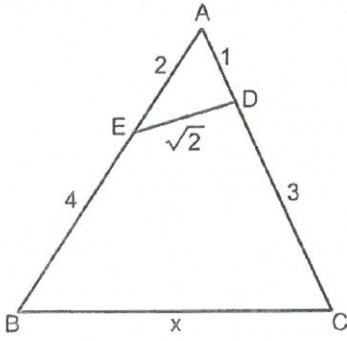
$$|AC| = 30\sqrt{2} \text{ cm}$$

olduğuna göre,  $|BC| = x$  kaç cm'dir?

- A)  $10\sqrt{10}$       B) 30      C)  $10\sqrt{11}$   
 D)  $20\sqrt{3}$       E)  $10\sqrt{13}$



18.



ABC üçgeninde

$|AD| = 1 \text{ cm}$

$|AE| = 2 \text{ cm}$

$|EB| = 4 \text{ cm}$

$|CD| = 3 \text{ cm}$

$|ED| = \sqrt{2} \text{ cm}$

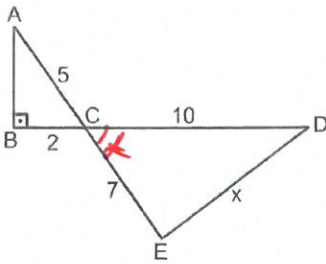
$2 = 4 + 1 - 2 \cdot 2 \cdot 1 \cdot \cos \alpha$

olduğuna göre,  $|BC| = x$  kaç cm'dir?  $\frac{+3}{4}$ 

- A) 5    B)  $3\sqrt{2}$     C) 4    D)  $2\sqrt{3}$     E) 3

$x^2 = 36 + 16 - 2 \cdot 6 \cdot 4 \cdot \frac{3}{4}$

19.



$[AE] \cap [BD] = \{C\}$

$[AB] \perp [BD]$

$|AC| = 5 \text{ cm}$

$|CE| = 7 \text{ cm}$

$|BC| = 2 \text{ cm}$

$|CD| = 10 \text{ cm}$

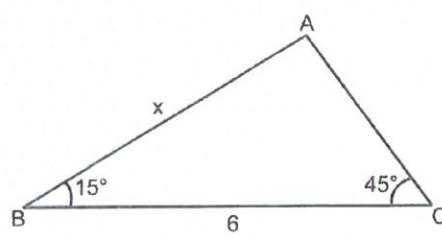
olduğuna göre,  $x$  kaç cm'dir?

- A)  $\sqrt{93}$     B)  $\sqrt{89}$     C)  $\sqrt{87}$     D)  $4\sqrt{5}$     E)  $\sqrt{76}$

$x^2 = 100 + 49 - 2 \cdot 10 \cdot 7 \cdot \frac{2}{8}$

56

20.



$m(\widehat{ACB}) = 45^\circ$

$m(\widehat{ABC}) = 15^\circ$

$|BC| = 6 \text{ br}$

olduğuna göre,  $|AB| = x$  kaç br'dir?

- A)  $2\sqrt{3}$     B)  $2\sqrt{6}$     C)  $\sqrt{6}$   
D)  $\sqrt{3}$     E)  $\sqrt{2} + \sqrt{3}$

$\frac{x}{\sin 65^\circ} = \frac{6}{\sin 20^\circ} \quad \sin 65^\circ = \frac{\sqrt{3}}{2}$

$\frac{x}{\frac{\sqrt{3}}{2}} = \frac{12}{\sqrt{3}}$

$2x = \frac{12\sqrt{2}}{\sqrt{3}} = \frac{6\sqrt{6}}{3} = 2\sqrt{6}$

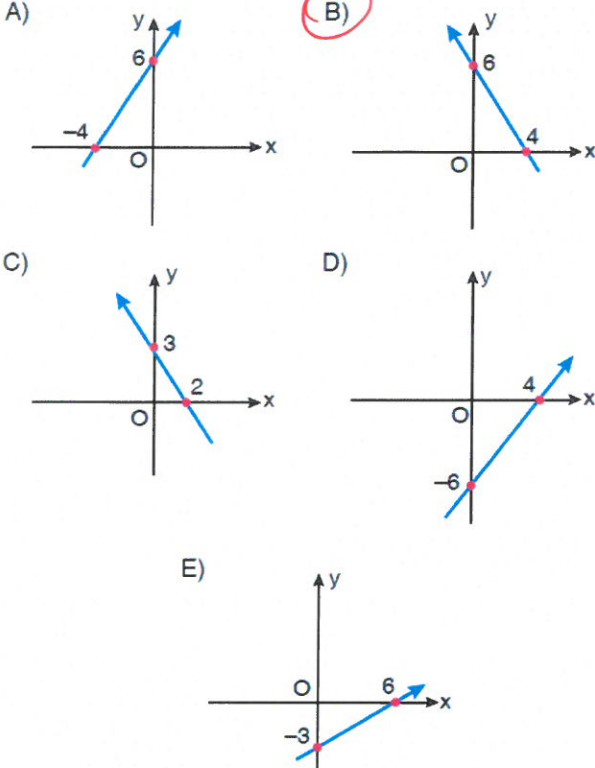
21.  $A(5 - k, k + 1)$  noktası analitik düzlemde I. bölgede olduğuna göre,  $k$  hangi aralıkta değer alır?

- A)  $-5 < k < -1$     B)  $0 < k < 4$   
C)  $0 < k < 5$     D)  $-1 < k < 5$   
E)  $3 < k < 4$

$$\begin{aligned} 5 - k > 0 & \quad k + 1 > 0 \\ k < 5 & \quad k > -1 \end{aligned}$$

$-1 < k < 5$

22. Dik koordinat sisteminde, eğimi  $-\frac{3}{2}$  olan ve  $A(6, -3)$  noktasından geçen doğrunun grafiği aşağıdakilerden hangisidir?



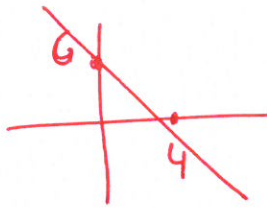
$$y - (-3) = -\frac{3}{2}(x - 6)$$

$$2y + 6 = -3x + 18$$

$$3x + 2y = 12$$

$$x=0 \quad y=6$$

$$y=0 \quad x=4$$



23. Dik koordinat düzleminde,  $A(-5, 4)$  ve  $B(1, -8)$  noktaları veriliyor.

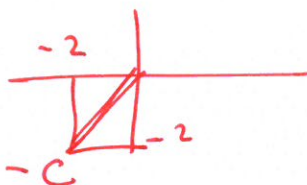
Buna göre, AB doğru parçasının orta noktasının orijine olan uzaklığı kaç birimdir?

- A) 2      B)  $\sqrt{6}$       C)  $2\sqrt{2}$       D)  $\sqrt{10}$       E)  $2\sqrt{3}$

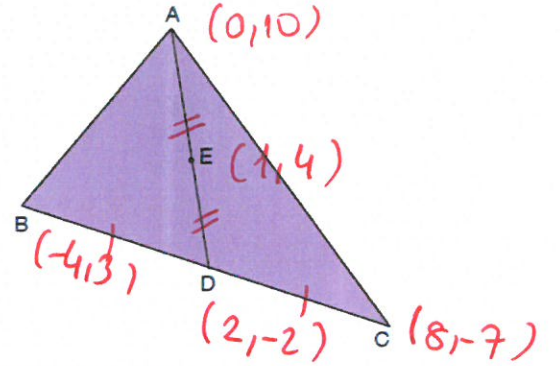
$$\frac{-5+1}{2} = -2$$

$$(-2, -2)$$

$$\frac{4-8}{2} = -2$$



24. Aşağıdaki ABC üçgeninde  $A(0, 10)$ ,  $B(-4, 3)$  ve  $C(8, -7)$  dir.



$|BD| = |DC|$  ve  $|AE| = |ED|$  dir.

Buna göre,  $|AE|$  kaç birimdir?

- A)  $\sqrt{35}$       B) 6      C)  $\sqrt{37}$       D)  $\sqrt{38}$       E)  $\sqrt{39}$

$$|AE|^2 = (0-1)^2 + (10-4)^2$$

$$|AE|^2 = 1 + 36$$

$$|AE| = \sqrt{37}$$

25. Dik koordinat düzleminde,

$$2x + y + 5 = 0$$

$$x + y + 11 = 0$$

doğruları bir A noktasında kesilmektedir.

Buna göre, A noktasının koordinatları çarpımı kaçtır?

- A) -102      B) -96      C) -72      D) -68      E) -48

$$\begin{cases} 2x + y + 5 = 0 \\ x + y + 11 = 0 \end{cases}$$

$$x + 6 = 0 \rightarrow x = -6$$

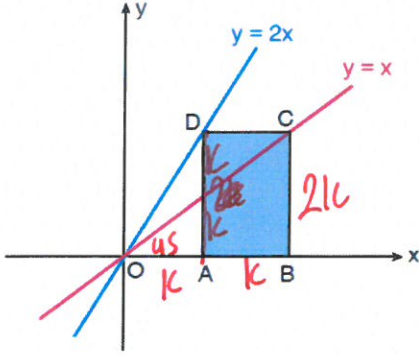
$$2x + y + 5 = 0 \rightarrow y = -11$$

$$A(-6, -11) \rightarrow (-6) \cdot (-11) = 66$$

Ortak köş



26. Dik koordinat düzleminde ABCD dikdörtgeni,  $y = x$  doğrusu ve  $y = 2x$  doğrusu aşağıdaki şekilde verilmiştir.



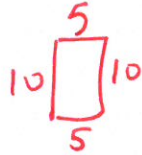
- $y = x$  doğrusu dikdörtgeninin C köşesinden geçmektedir.
- $y = 2x$  doğrusu dikdörtgeninin D köşesinden geçmektedir.
- ABCD dikdörtgeninin alanı 50 birimkaredir.

Buna göre, ABCD dikdörtgeninin çevresi kaç birimdir?

- A) 10    B) 20    C) 30    D) 40    E) 50

$$2k \cdot k = 50$$

$$k^2 = 25 \quad k = 5$$



27. Dik koordinat düzleminde,

$$ax - 8y + 3 = 0$$

$$3x + 6y - 11 = 0$$

*paralel oldukları için*  
 $m_1 = m_2$

doğruları birbirine paraleldir.

Buna göre,  $a$  kaçtır?

- A) -6    B)  $-\frac{9}{2}$     C) -4    D)  $-\frac{8}{3}$     E)  $-\frac{9}{4}$

$$\frac{a}{8} = -\frac{3}{6}$$

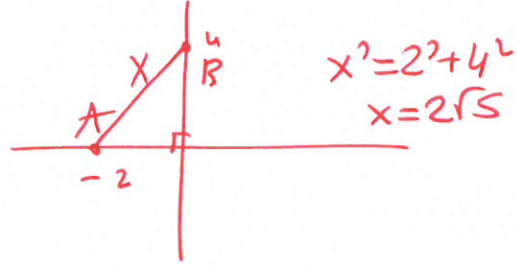
$$6a = -24$$

$$a = -4$$

28. Dik koordinat düzleminde,  $4x - 5y + 8 = 0$  doğrusu x eksenini A noktasında ve  $3x + 2y - 8 = 0$  doğrusu y eksenini B noktasında kesmektedir.  $y=0 \quad x=-2$   
 $x=0 \quad y=4$

Buna göre,  $|AB|$  kaç birimdir?

- A)  $\sqrt{5}$     B)  $2\sqrt{5}$     C)  $3\sqrt{5}$   
D)  $4\sqrt{5}$     E)  $5\sqrt{5}$



29. Dik koordinat düzleminde, A(-1, 3) ve B(4, -9) noktaları veriliyor.

Buna göre, A ve B noktaları arasındaki uzaklık kaç birimdir?

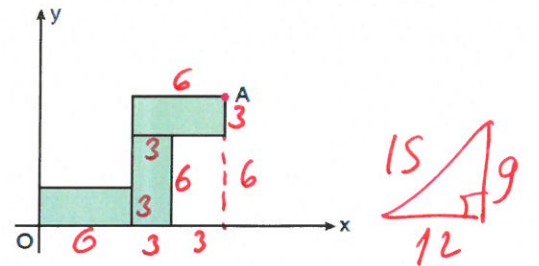
- A) 5    B) 10    C) 13    D) 17    E) 25

$$|AB|^2 = (-1-4)^2 + (3+9)^2$$

$$= 5^2 + 12^2$$

$$|AB| = 13$$

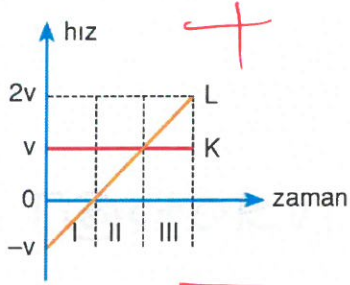
30. Dik koordinat düzleminde, kısa kenar uzunluğu 3 birim ve uzun kenar uzunluğu 6 birim olan 3 tane eş dikdörtgen aşağıdaki şekilde yerleştirilmiştir.



Buna göre, A noktasının orijine olan uzaklığı kaç birimdir?

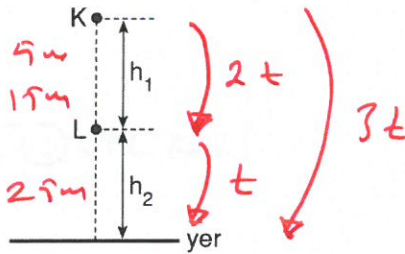
- A)  $9\sqrt{2}$     B) 15    C)  $12\sqrt{2}$   
D)  $6\sqrt{10}$     E) 20

1. Doğrusal bir yolda hareket eden K, L arabalarına ait hız - zaman grafikleri şekildedeki gibidir.



Buna göre I, II ve III zaman aralıklarının hangilerinde, arabalar aynı yönde hareket etmiştir?

- A) Yalnız I      B) Yalnız II      C) Yalnız III  
D) I ve II      E) II ve III
2. Hava direncinin önemsenmediği bir ortamda K noktasından serbest bırakılan bir cisim  $2t$  süre sonra L noktasından geçip,  $3t$  anında yere çarpıyor.



Buna göre  $\frac{h_1}{h_2}$  oranı kaçtır?

- A)  $\frac{1}{3}$       B)  $\frac{2}{3}$       C)  $\frac{3}{4}$       D)  $\frac{4}{5}$       E)  $\frac{5}{4}$

3. Bir cisim 125 m yükseklikten serbest bırakılıyor.

Hava direnci önemsenmediğine göre cisim kaç m/s'lik hızla yere çarpar?

( $g = 10 \text{ m/s}^2$ )

- A) 30      B) 40      C) 50      D) 60      E) 70

$$h = \frac{1}{2} \cdot g \cdot t^2$$

$$125 = \frac{1}{2} \cdot 10 \cdot t^2$$

$$t = 5 \text{ s}$$

$$v = g \cdot t$$

$$v = 10 \cdot 5$$

$$v = 50 \text{ m/s}$$

$$F = \rho \cdot A \cdot v^2$$

4. Sürtünmeli ortamda serbest düşmeye bırakılan aynı büyüklükteki K, L, M kürelerinin limit hızları sırasıyla  $v$ ,  $3v$ ,  $2v$  oluyor.

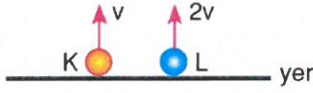
Buna göre, cisimlere etki eden sürtünme kuvvetlerinin en büyük değerleri  $F_K$ ,  $F_L$ ,  $F_M$  arasındaki ilişki aşağıdakilerden hangisidir?

(K, L, M cisimleri için hava direnç katsayısı aynıdır.)

- A)  $F_K = F_L = F_M$       B)  $F_K > F_M > F_L$   
C)  $F_L > F_K > F_M$       D)  $F_L > F_M > F_K$   
E)  $F_M > F_L > F_K$



5. Eşit kütleli K, L cisimleri sürtünmelerin önemsiz olduğu bir ortamda  $v$ ,  $2v$  hızları ile şekildeki gibi düşey yukarı doğru fırlatılıyor.

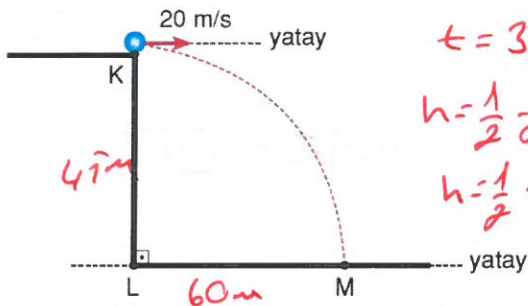


Buna göre, cisimlerin havada kalma süreleri  $t_K$ ,  $t_L$  ve çıkabilecekleri maksimum yükseklikler  $h_K$ ,  $h_L$  için aşağıdakilerden hangisi doğrudur?

- A)  $h_K = 2h_L$       B)  $h_K = 3h_L$       C)  $2h_K = h_L$   
 $2t_K = t_L$        $3t_K = t_L$        $t_K = 2t_L$   
 D)  $3h_K = h_L$       E)  $4h_K = h_L$   
 $2t_K = t_L$        $2t_K = t_L$

$$t_{\text{uçuş}} = 2 \frac{v_0}{g} \quad h_{\text{max}} = \frac{v_0^2}{2 \cdot g}$$

6. Sürtünmelerin önemsenmediği bir ortamda K noktasından yatay doğrultuda  $20 \text{ m/s}$  büyüklüğündeki hızla fırlatılan bir cisim şekildeki yörüngeyi izleyerek M noktasına çarpıyor.



$$60 = 20 \cdot t$$

$$t = 3 \text{ s}$$

$$h = \frac{1}{2} g \cdot t^2$$

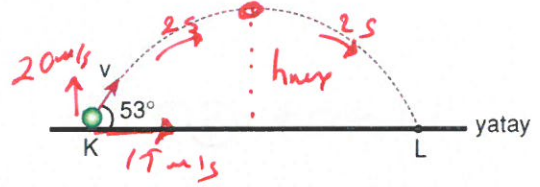
$$h = \frac{1}{2} \cdot 10 \cdot 9$$

|LM| = 60 m olduğuna göre, |KL| kaç m'dir?

( $g = 10 \text{ m/s}^2$ )

- A) 40      B) 45      C) 50      D) 55      E) 60

7. K noktasından yatayla  $53^\circ$  lik açı yapacak şekilde eğik atılan cisim 4 s sonra L noktasına çarpıyor.



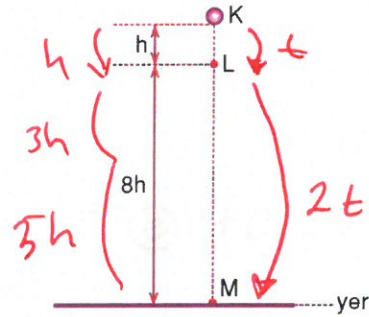
Buna göre, KL uzunluğu kaç metredir?

( $g = 10 \text{ m/s}^2$ ,  $\sin 53^\circ = 0.8$  ve  $\cos 53^\circ = 0.6$ )

- A) 50      B) 60      C) 70      D) 80      E) 90

$$KL = 17 \text{ m/s} \cdot t_{\text{uçuş}} = 17 \cdot 4 = 68 \text{ m}$$

8. K noktasından şekildeki gibi serbest bırakılan bir cisim KL arasını  $t_1$ , LM arasını  $t_2$  sürede alıyor.

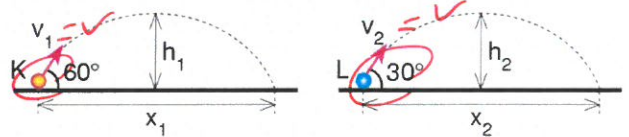


Buna göre,  $\frac{t_1}{t_2}$  oranı kaçtır?

(Sürtünmeler önemsizdir.)

- A)  $\frac{1}{4}$       B)  $\frac{1}{3}$       C)  $\frac{1}{2}$       D)  $\frac{2}{3}$       E)  $\frac{3}{4}$

9. K ve L cisimleri yerden şekildeki gibi eğik fırlatılıyor. Cisimlerin maksimum yükseklikleri  $h_1$ ,  $h_2$ , menzilleri  $x_1$ ,  $x_2$  ve havada kalma süreleri  $t_1$ ,  $t_2$ 'dir.



$v_1 = v_2$  olduğuna göre,

I.  $x_1 = x_2$  ✓

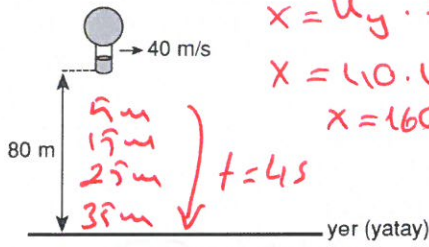
II.  $h_1 = h_2$  -

III.  $t_1 = t_2$  -

eşitliklerinden hangileri doğrudur?

- A) Yalnız I      B) I ve II      C) I ve III  
 D) II ve III      E) I, II ve III

10. Yerden 80 m yükseklikte 40 m/s büyüklüğündeki sabit hızla yatay olarak yol alan bir balondan, balona göre bir cisim serbest bırakılıyor.



Buna göre,

- I. Cismin havada kalma süresi 4 s'dir.  
 II. Cisim yere çarpana kadar geçen sürede yatayda aldığı yol 120 m'dir.  
 III. Cismin yere çarptığı andaki hızı  $40\sqrt{2}$  m/s'dir.

yargılarından hangileri doğrudur?

(Havanın direnci önemsenmeyecek ve  $g = 10 \text{ m/s}^2$  dir.)

- A) Yalnız I      B) I ve II      C) I ve III  
 D) II ve III      E) I, II ve III

$$T_1 = 273 - 23 = 250^\circ\text{K}$$

11. Sabit basınç altında bulunan bir miktar ideal X gazı  $-23^\circ\text{C}$  sıcaklıkta  $150 \text{ cm}^3$  hacim kaplamaktadır.

Bu gazın sıcaklığı  $127^\circ\text{C}$ 'ye çıkarılırsa hacmi kaç litre olur?  $T_2 = 127 + 273 = 400^\circ\text{K}$

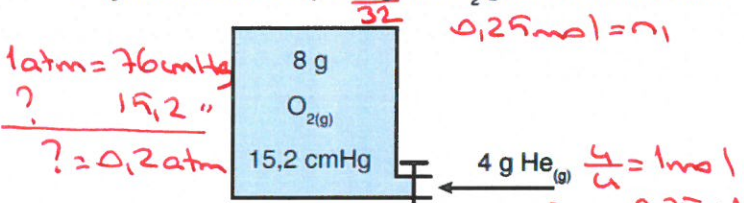
- A) 0,12      B) 0,24      C) 120      D) 240      E) 400

$$\frac{V_1}{T_1} = \frac{V_2}{T_2}$$

$$\frac{150}{250} = \frac{V_2}{400}$$

$$V_2 = 240 \text{ cm}^3 = 0,24$$

12. Şekildeki cam kaptta 8 gram  $\text{O}_2$  gazı bulunmaktadır.



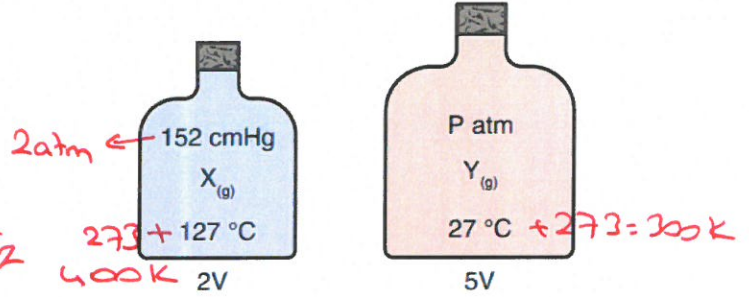
Bu kaba aynı sıcaklıkta 4 gram He gazı ilave edilirse kaba yapılan son basınç kaç atm olur?

(He: 4, O: 16)  $\frac{P_1}{n_1} = \frac{P_2}{n_2}$   $\frac{0,2}{0,25} = \frac{P_2}{1,25}$

- A) 152      B) 76      C) 2      D) 1      E) 0,5

$$P_2 = 1$$

13. Şekildeki kaplarda eşit mol sayılı ideal davranışta X ve Y gazları vardır.



Buna göre Y gazının basıncı (P) kaç atm'dir?

- A) 0,4      B) 0,6      C) 0,8      D) 1,2      E) 1,6

$$\frac{P_1 V_1}{n_1 T_1} = \frac{P_2 V_2}{n_2 T_2}$$

$$\frac{2 \cdot 2 \cdot 4}{4 \cdot 400} = \frac{P \cdot 5}{3 \cdot 300}$$

$$P = \frac{3}{5} = 0,6$$

14. İdeal davranıştaki X, Y ve Z gazlarının basınç, hacim ve sıcaklık değerleri tablodaki gibidir.

Gaz	Basınç	Hacim	Mutlak sıcaklık
X	P	2V	2T
Y	2P	3V	6T
Z	4P	4V	12T

Buna göre bu gazların mol sayılarının karşılaştırılması aşağıdakilerden hangisinde doğru verilmiştir?

- A)  $n_x > n_y > n_z$       B)  $n_z > n_y > n_x$       C)  $n_x = n_y > n_z$

- D)  $n_z > n_y = n_x$       E)  $n_x = n_y = n_z$

$$P \cdot V = nRT$$

$$P \cdot 2V = n_x \cdot R \cdot 2T$$

$$n_x = \frac{P \cdot V}{RT}$$

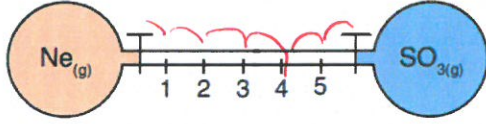
$$n_y = \frac{2P \cdot 3V}{R \cdot 6T} = \frac{P \cdot V}{RT}$$

$$n_z = \frac{4P \cdot 4V}{R \cdot 12T} = \frac{4P \cdot V}{3RT}$$

$$n_z > n_x = n_y$$



15. Şekildeki özdeş cam balonlarda aynı sıcaklık ve aynı basınçta  $\text{Ne}_{(g)}$  ve  $\text{SO}_{3(g)}$  gazları bulunmaktadır.



Buna göre musluklar aynı anda açıldığında,

- + I. Gazlar ilk olarak 4 numaralı bölmede karşılaşır.  
 + II.  $\text{SO}_3$  gazı ısıtılırsa ilk olarak 3 noktasında karşılaşabilirler.  
 + III. Bir süre sonra difüzyon olayı gerçekleşir.

yargılarından hangileri doğrudur?

(Bölmeler eşit aralıktır. O: 16, Ne: 20, S: 32)

- A) Yalnız I      B) I ve II      C) I ve III  
 D) II ve III      (E) I, II ve III

$$\frac{V_{\text{Ne}}}{V_{\text{SO}_3}} = \sqrt{\frac{80}{20}} = \frac{2 \rightarrow 4}{1 \rightarrow 2} \text{ 4'te karşılar}$$

$$3k = 6 \\ k = 2$$

16. Sıcaklık (T) gazları tanımlarken kullanılan değişkenlerden biri olup birimi "Kelvin (K)"dir.  $^{\circ}\text{C}$  cinsinden verilen sıcaklık değerleri Kelvin'e çevrilirken

$$K = ^{\circ}\text{C} + 273 \text{ eşitliği kullanılır.}$$

Buna göre,

- + I.  $27^{\circ}\text{C} = 300\text{K}$        $27 + 273 = 300\text{K}$   
 + II.  $600\text{K} = 327^{\circ}\text{C}$        $327 + 273 = 600\text{K}$   
 + III.  $-123^{\circ}\text{C} = 150\text{K}$        $-123 + 273 = 150\text{K}$

yukarıda verilen dönüşümlerden hangileri doğrudur?

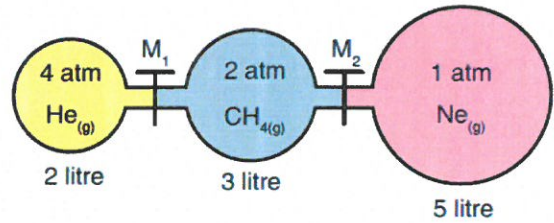
- A) Yalnız I      B) I ve II      C) I ve III  
 D) II ve III      (E) I, II ve III

17.  $\text{BF}_3$ ,  $\text{NH}_3$ ,  $\text{AlH}_3$  bileşiklerindeki altı çizili elementlerin yükseltgenme basamakları sırasıyla aşağıdakilerden hangisinde doğru verilmiştir?

( ${}_1\text{H}$ ,  ${}_5\text{B}$ ,  ${}_7\text{N}$ ,  ${}_{13}\text{Al}$ )

- A) -3, -3, -3  
 B) +3, +3, +3  
 C) +3, -3, -3  
 D) -3, -3, +3  
 (E) +3, -3, +3

- 18.



Aynı sıcaklıkta  $M_1$  ve  $M_2$  muslukları açıldığında sisteme yapılan toplam basınç kaç atm olur?

- A) 1,6      B) 1,7      C) 1,8      (D) 1,9      E) 2,0

$$P_s \cdot V_s = P_1 \cdot V_1 + P_2 \cdot V_2 + P_3 \cdot V_3 \\ P_s \cdot 10 = 4 \cdot 2 + 2 \cdot 3 + 1 \cdot 5 \\ P_s = 1,9$$

19.  $\text{XO}_4^{3-}$  iyonunda toplam 50 elektron bulunmaktadır.

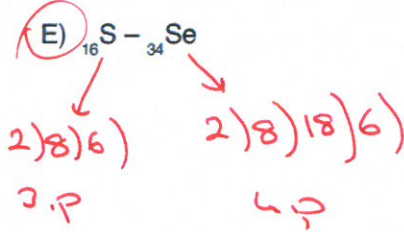
Buna göre X elementinin periyodik sistemdeki yeri aşağıdakilerden hangisinde doğru verilmiştir?

- (O)  
 A) 2. periyot 5A grubu  
 B) 2. periyot 7A grubu  
 (C) 3. periyot 5A grubu  
 D) 3. periyot 7A grubu  
 E) 4. periyot 3B grubu

$$47 (\text{XO}_4)^{3-} 50 \\ x + 4 \cdot 8 = 47 \\ x = 15 \\ 15\text{X}: 1s^2 2s^2 2p^6 3s^2 3p^3 \\ \text{B.p.} \\ \text{5A}$$

20. Aşağıda atom numaraları verilen element çiftlerinden hangisinin periyot numaraları farklıdır?

- A)  $_4\text{Be} - _{10}\text{Ne}$  B)  $_{11}\text{Na} - _{17}\text{Cl}$   
C)  $_{20}\text{Ca} - _{30}\text{Zn}$  D)  $_{19}\text{K} - _{35}\text{Br}$



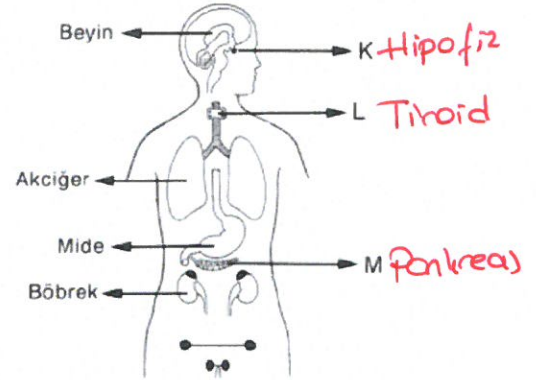
21. Aşağıdakilerden hangisinde, hormon ve hormonun salgılandığı bez yanlış verilmiştir?

- A) Adrenalin – Böbrek üstü bezi ✓  
B) MSH – Hipofiz bezi ✓  
C) Glukagon – Pankreas ✓  
(D) Kalsitonin – Paratroid bezi  
E) Progesteron – Yumurtalık ✓

22. Aşağıdaki hastalıklardan hangisi, hormonların eksik veya fazla salgılanması sonucu oluşmaz?

- (A) Renk körlüğü  
B) Addison ✓  
C) Akromegali ✓  
D) Kretinizm ✓  
E) Şeker hastalığı ✓

23. Vücudumuzda bulunan iç salgı bezlerinden üç tanesi şekilde işaretlenmiştir.



Şekilde K, L ve M ile belirtilen iç salgı bezlerinde üretilen hormonlar aşağıdakilerin hangisinde doğru verilmiştir?

K	L	M
A) <del>Tiroksin</del>	<del>Glukagon</del>	<del>İnsülin</del>
B) <del>Glukagon</del>	<del>Adrenalin</del>	<del>Tiroksin</del>
C) <del>Büyüme</del>	<del>Tiroksin</del>	<del>Adrenalin</del>
(D) <del>Büyüme</del>	Tiroksin	İnsülin
E) <del>Adrenalin</del>	<del>İnsülin</del>	<del>Büyüme</del>

24. Sağlıklı bir bireyde salgılanan insülin hormonu miktarının zaman bağlı değişimi aşağıdaki grafikte verilmiştir.



Buna göre,

- I. Kandaki glikoz difüzyon ile hücrelere geçer. ✗  
II. Kanda fazla bulunan glikozun bir kısmı idrarla dışarı atılır. ✗  
III. Kas ve karaciğerde glikojen deposu azalır. ✓

Yorumlarından hangileri yapılabilir?

- A) Yalnız I B) Yalnız III C) I ve II  
D) II ve III E) I, II ve III



25. Tiroit bezi, iyotlu bir hormon olan tiroksini üretir ve salgılar. Bu hormon hücrelerdeki oksijenli solunumu artırarak genel metabolizmayı hızlandırır.

**Tiroit bezi ve çalışmasıyla ilgili aşağıdakilerden hangisi söylenemez?**

- A) Yeterli iyot alınmazsa tiroit bezi fazla çalışarak büyür (guatr hastalığı). ✓
- B) Havuç ve domates gibi bazı bitki türleri fazla tüketilirse hazır tiroksin alınmış olur. ✓
- C) Yetişkinlerde yeterli miktarda tiroksin salgılanmazsa, vücutta uyuşukluk durumu ve soğuğa dayanıksızlık gibi belirtiler gözlenir. ✓
- D) Lahana gibi iyot tutan bazı besinler fazla tüketilirse tiroit bezinin salgısı azalabilir. ✓
- E) Bebeklik ve çocukluk döneminde yeterli miktarda tiroksin salgılanmazsa, zekâ geriliği ve boy kısalığı ortaya çıkabilir. ✓

26. Böbrek üstü bezinden salgılanan adrenalin hormonu,

- Kalp atışını hızlandırır. ✓
- Kan basıncını artırır. ✓
- Bronşları genişletir.
- Kandaki glikoz seviyesini artırır.
- İskelet kaslarına ulaşan kan miktarını artırır.

**Buna göre, adrenalin hormonuyla ilgili olarak,**

- I. Metabolizmayı hızlandırır. ✓
- II. Karaciğerdeki glikojen miktarını azaltır. ✓
- III. Deriye ulaşan kan miktarını azaltır. ✓

**Yorumlardan hangileri yapılabilir?**

- A) Yalnız I                      B) Yalnız II                      C) I ve II
- D) I ve III                      E) I, II ve III

27. Göze gelen ışığın kırıldığı yapılar aşağıdakilerin hangisinde verilmiştir?

- A) Kornea - İris
- B) Kornea - Göz merceği
- C) İris - Göz bebeği
- D) Göz bebeği - Kornea
- E) Ön oda - Arka oda

28. Dişi bireylerde " dişilere özgü özelliklerin oluşmasını ve gebelik durumunda gebeliğin devamını sağlayan hormonlar" vücudun hangi kısmından salgılanır?

- A) Yumurtalık                      B) Böbrek üstü bezi
- C) Hipofiz bezi                      D) Tiroit bezi
- E) Paratiroit bezi

29. İnsanlarda hormonların miktarlarının az veya fazla olması çeşitli hastalıklara neden olur.

**Buna göre, parathormonun kanda fazla veya az olması sonucu görülen hastalıklar aşağıdakilerden hangisinde doğru olarak verilmiştir?**

	Fazla	Az
A)	Devlik	Cücelik
B)	Akromegali	Tunç hastalığı
<b>C)</b>	Böbrek Taşı	Tetani
D)	Cücelik	Şeker hastalığı
E)	Tetani	Akromegali

30. İnsan vücudunda duyu organlarında farklı uyarıları algılamak için özelleşmiş hücreler bulunur. Bu hücrelere reseptör adı verilir.

**Buna göre,**

- I. mekanoreseptör,
- II. termoreseptör,
- III. kemoreseptör

**bulunduran organlar aşağıdakilerden hangisinde doğru verilmiştir?**

	I	II	III
A)	Dil	Deri	Burun
B)	Kulak	Dil	Deri
C)	Deri	Kulak	Dil
<b>D)</b>	<u>Kulak</u>	<u>Deri</u>	<u>Burun</u>
E)	Deri	Dil	Kulak