

FORMKAMPÜS KOLEJİ - 11. SINIF EA STS-5

Ad Soyad:

TÜRKÇE
TÜRKÇE (35)

14.04.2023

Sınıf-No:

1. Aşağıdaki cümlelerin hangisinde kullanılan deyim cümleye farklı bir anlam katmıştır?

- A) Deneme sınavında yüksek puan alınca içi içine sığmaz olmuştu.
- B) Sınavda derece yapınca etrafına çalım satmaya başladı.
- C) Çevresindekilere afi kesiyordu, bu tavrı ise onu itici yapıyordu.
- D) Ona buna hava atıyordu ama işten anlamadığı da belli oluyordu.
- E) Herkese tepeden bakan bu insan, caka satmaktan hiç vazgeçmiyordu.

2. Bazı romancılar, doğru anlaşılmadıklarını düşünüp okuyucuya sitem ederler. Oysa anlamayan, okur değildir; anlatamayan romancıdır suçu olan. Dile hâkim olmadan roman yazmaya cüret etmeye biz bir şey demeyeceğiz de kendisi, itibar artacakmış gibi doldurma tasvirleri yapacak ve bunlar, romanda iğreti kiremitler gibi duracak, buna herkesin de göz yummasını bekleyecek, olmaz öyle şey?

Bu parçadaki altı çizili sözlerin içerdiği anlamlardan biri, aşağıdakilerden hangisi olamaz?

- A) Dostça yakınmak, gönül koymak, kırılmak
- B) Cesaret etmek, düşünmeksizin atılmak
- C) Saygınlığı yükselmek, prestij kazanmak
- D) Görmezden gelmek, ciddiye almamak
- E) Bulunduğu yerle bütünleşmemek, sırtlamak, aykırı, uyumsuz olmak

3. Bir çocuğun temel güven duygusu ailede gelişir; çünkü aile bireyleri çocuğu koşulsuz sever; bu sevgi, anne, baba, kardeşten başlayıp dede, amca, dayı, kuzen gibi akrabalara doğru genişler.

Aşağıdaki cümlelerin hangisinde altı çizili sözcüğün bu cümledeki anlamını karşılayan söz kullanılmıştır?

- A) Duygularımızı denetim altına almalı; sevgide, nefrette ölçülü olmalıyız.
- B) Sevgilerimizi yaşamayı ertelersek o sevgiyi yaşayamadan ölürüz; çünkü daima bir ertelenme gerekçesi vardır.
- C) Hiçbir karşılık beklenmeden her durumda sevdiğimiz insanların sayısı ne kadar da azdır.
- D) Vazgeçilmez bir sevgiyle sevdiğimiz, tutkunu olduğumuz dostlarımızı çoğaltmalıyız.
- E) Yaşamı keyifli kılan, acısız ve sorunsuz olmamız değil onları birlikte göğüsleyebileceğimiz dostlarımızın olmasıdır.

4. Türkler, deneyim, gözlem, görgü, örf ve âdetlerini özlü sözlerle kuşaktan kuşağa aktarmışlardır. "Sav"la başlayan bu yolculuğa Orhun Anıtları'nda devam edilmiş, bunları Kaşgarlı Mahmut, Devanü Lügati't-Türk'te derlemiştir. Süreç içinde "mesel", "darb-ı mesel" atasözü denmiş bunlara. Necati, Nabi, Ruhi, Levni gibi sanatçılar şiirlerini bunlarla süslemiş, buna da bir isim verilmiş: irsalimesel. Güvahi'nin Pendname mesnevisi, Şerifi'nin Atasözleri Destanı dikkat çekmiş. Nabi, Koca Ragıp Paşa ve Ziya Paşa, hikemi ekolu zirveye çıkarmış. Ziya Paşa "halk filozofu" olarak adlandırılmış. Atasözü, daha nice sanatçıya kanat çırtırmış. Dilimizin yontulmuş elmasları, parlak incileridir onlar. Onlarda bir milletin bütün geçmişi vardır. (I) Bazı atasözleri, küçürek yahut minimal öykülere benzer; belki de onların kaynağıdır. (II) Bazı atasözleri, toplumun kendine özgü yaşayış, örf ve âdetlerini yansıtır. (III) Bazı atasözleri, direkt öğüt verir ve bunun gerekçesini de belirtir. (IV) Bazı atasözleri, mecaz anlam içermeyen yalın ve duru bir söyleyişe sahiptir. (V) Bazı atasözleri ise hem gerçek hem mecaz anlam taşır yani kinayelidir.

Bu parçadaki açıklamalardan hangisi için verilen örnek uyumlu değildir?

- A) I. için: Abdala, "Kar yağıyor." demişler; "Titremeye hazırım." demiş.
B) II. için: Kız kundakta, çeyiz sandıkta...
C) III. için: İte gem vurma, kendini at sanır.
 D) IV. için: Köpek, sahibini ısırmas.
E) V. için: Soğanın acısını yiyen bilmez, doğrayan bilir.

5. Nazım Hikmet "Putları Yıkıyoruz" adlı yazıda ezber bozucu değerlendirmeler yaparak sanatçıları irdeliyordu.

Bu cümledeki altı çizili sözle kastedilen anlamlar arasında aşağıdakilerden hangisi yoktur?

- A) Kapsamlı
C) Sıra dışı
B) Özgün
D) Alışılğıgelenden farklı
E) Bilinenleri sarsan

6. İnsanlığın gelişmesini sağlayan tek etmen, ilkel insanların oluşturduğu toplumsal kümelerdeki şaşılmalı dayanışma duygusudur. Bu duygu, rekabetçiliğin, çıkarların ortaya çıkmasıyla yok olmuştur; oysa ilkel toplumsal kümelerin üyeleri, çağdaş insanın davranışlarına egemen olan bireyciliğin etkisi altında gelişmiş olsalardı toplumsallığın doğması olanaksız olurdu.

Bu parçada asıl anlatılmak istenen aşağıdakilerden hangisidir?

- A) İnsanlığın gelişimini, dayanışma duygusu sağlamıştır.
B) Günümüz insanında bireyci anlayış hâkimdir.
C) Dayanışma duygusu, çıkarıcı anlayışla yok olmuştur.
D) İlkel insanda şaşılacak kadar güçlü bir dayanışma duygusu vardır.
E) Dayanışma yalnızca ilkel insanların başarabilmiş bir durumdur.

7. Yirminci asır Anadolu için ne ifade ediyor diye sorulara benim cevabım "Aşağılık kompleksinden tepkiye evrilme çağıdır efendiler!" demekten yadnadır. Bir kerte çabuk kızan bir milletiz. Olumsuz bir durumumuz varsa hemen onu mantığa bürümeye ona bir gerekçe, bir kamuflej bulmaya yöneliriz yani aslında biz hatalı değilizdir de bu bütün dış koşullar birleşip önüne geçilemez durumların içine atmıştır bizi. Oysa yenilgi de doğal, kaçınılmaz bir durumdur ve bunu tatmayan da yoktur. Fakat bizim yenilgimizin de aşağılık kompleksimizin de özünde yüzleşememe, kabullenememe ve sorgulayamama sorunu vardır. Çünkü hazmedilmemiş bir yenilgi karşılıksız cevaplar üretir.

Bu parçaya göre toplumumuzun sorunlarını çözemeyişimizin asıl nedeni, aşağıdakilerden hangisidir?

- A) Sorunlarını çözebileceğine yönelik umudunun olmaması
B) Sorunlarla mücadele etmek yerine sorunları ertelemeyi seçmesi
C) Özel sorunlarının genel sorunların bir parçası olduğunu kabul etmeyişi
 D) Sorunlarını kabul etmemesi ve öz eleştiriden yoksun olması
E) Mantığın doğrularının yerine duyguların ön planda olması

8. Endüstri meslek lisesini bitirmiştım hem de o zamanların en kıymetli bölümü olan elektrik bölümü mezunu olmuştum. Ama elektrik namına hiçbir şey bilmiyordum hatta bir sigortayı bağlayamaz, bir ampulu zor takardım çünkü kavga günlerinin öğrencileriydik ve doğru dürüst okula gidememiştım. Ama babam, bir boru fabrikasının elektrik teknisyenliği işini ayarlamıştı, iyi de para veriyorlardı. Babama "Babacığım, ben hakkım olmayanı istemiyorum; ben bu işe layık değilim." dedim ve başka bir iş aramaya başladım. İşte toplumumuzu kaostan kurtaracak formül: Ben hakkım olmayanı istemiyorum diyebilen insanlar yetiştirmek.

Bu parçadan hareketle konuşan kişinin;

- I. Adalet duygusu gelişmiştir.
- II. Sosyal sorumluluk duygusu yüksektir.
- III. Tembellik yaptığı için pişman olmuştur.
- IV. Haddini bilen bir yapıya sahiptir.

Özelliklerinden hangilerine sahip olduğu sonucuna varılabilir?

- A) I, II ve IV. B) I. ve II.
C) II, III ve IV. D) III. ve IV.
E) I, II ve III.

9. --- Çok ince duyarlıklar, karmaşık duygu ve düşüncelerle örülmüş derinlikli mısraların yanında bir bakmışsınız ki basit, sıradan duygu ve düşünceler uç vermiştir. Çok sevdiğini söylediği genç kıızı hiçbir gerekçe göstermeden yüzüstü bırakacak ve severek evlendiği Fatma Hanım için Makber'i yazacak fakat daha onun yasını bile doğru dürüst yaşamadan Lüsyen Hanım'la gönül maceraları yaşayacaktır. Bütün bu zıtlıklar, onun dil anlayışına da sirayet edecek ve çok ağır, süslü bir dille yazdığı bir eserden sonra yerel dili kullanmaya kadar giden, sade bir halk dili kullanabilecektir.

Bu parçanın ilk cümlesi olmaya en uygun cümle, aşağıdakilerden hangisidir?

- A) Abdülhak Hamit Tarhan, Tanzimat'ın en büyük şairidir.
B) Abdülhak Hamit Tarhan, pastoral şiirin de felsefi şiirin de ilk örneklerini vermiştir.
C) Abdülhak Hamit Tarhan, yazdığını yaşayan yaşadığını yazan bir şairdir.
D) Abdülhak Hamit Tarhan, en duygusal şairlerimizden birisidir.
 E) Abdülhak Hamit Tarhan, ömrü boyunca tuhaf tezatların adamı olarak yaşamıştır.

10. Yunus, hep halkı yazıp söyledi. Şiirlerinin her dizesi halk kokar. Söyleyişindeki sözcükler bastırılmış, horlanmış halkın duygularını yansıtır. Çünkü halktan biridir. Bu coğrafyanın içindeki insanı kukla gibi değil, etikle, kanıyla, canıyla, yüreğiyle anlattı. Tüm bunları yaparken de ne ağır, ağırdalı bir cümle kurdu ne de söyleyişi uzatmaya gereksinim duydu.

Paragrafta sözü edilen sanatçı için aşağıdakilerden hangisi söylenemez?

- A) Eserlerinde olağan dışı anlatımları yeğlemiştir.
B) Süsü, abartısı olmayan bir üsluba sahiptir.
C) Yalın ve özlü bir anlatıma yönelmiştir.
D) Anlatımında başarılı ve canlıdır.
E) Eserlerinde halkın dünyasını yansıtmayı amaçlamıştır.

11. Bir birliktelikte ya sevgi hâkimdir ya da korku. Çünkü ikisi bir arada olamaz. Sevgiyi besleyen korku değildir, güven ve açıklıktır. Eğer bir insanı korkutuyorsanız onu ikiyüzlülüğün sularına atıyorsunuz demektir. İşte onun yanınızdaki tavırlarıyla yanınızdaki olmadığı zamanki tavırları çok farklıdır. Yani birini korkutuyorsanız ondan sevgiyi değil ihaneti bekleyiniz. Zira sevgi çiçeği, ancak özgürlük toprağında boy verir, güven suyuyla can bulur. Birliktelikte elbette sorunlar da olacaktır, bu da gayet doğal bir durumdur. Ama sevginin hâkim olduğu ilişkilerde insanlar, çözüm üretirler çünkü gönüllü bir güç birliği içindedirler ama korkunun hâkim olduğu ilişkilerde, insanlar, sorun üretmek için bir araya gelmişlerdir ve konuştukları ölçüde büyütürler sorunu.

Bu parçadan aşağıdaki yargılardan hangisi çıkarılamaz?

- A) Sevgisizliğin hüküm sürdüğü ortamlarda saygısızlık ve karmaşa yaşanır.
B) Korkuyla sevginin birbirini dışlayan özellikleri vardır.
C) Korku duyan insan, korktuğu kişiye karşı sahte davranışlar sergiler.
D) Sevgi, gönüllülük esasına dayanır, zorlamayla sevgi tesis edilemez.
E) Birbirini seven insanlar, yaşadıkları sorunları çözme konusunda daha başarılıdırlar.

12. (I) Bu dönem tiyatromuza yön veren aydın yazarlarımız ve sahne sanatçılarımız, toplum sorunları karşısında duyarlıdır. (II) Bu sanatçılar sanatın işlevsel ve nitelikli olması konusunda sorumluluk yüklenmişlerdir. (III) Bu bakımdan Cumhuriyet'in ilk on yılında yazılmış ve çoğu sahnelenmiş olan bu oyunlar, gündemde olan siyasal görüşleri ve sanat anlayışını yansıtır. (IV) Olaylar klasik Batı tiyatrosunun neden-sonuç bağıyla zincirlenen bütünlüklü, kapalı yapısı içinde iyice yoğunlaşmıştır. (V) Önceki dönemlerde olduğu gibi, yazarlar, tiyatro sanatının seyirci üzerindeki etkisini dikkate alarak ona mesaj verme, ilgisini toplum sorunlarına çekme eğilimindedir.

Bu parçada numaralanmış cümlelerden hangisi anlatımın akışını bozmaktadır?

- A) I. B) II. C) III. **D) IV.** E) V.

13. Eğer yalnızlık insanın bilinçli olarak seçtiği bir yalnızlık değil de maruz kaldığı bir yalnızlık ise çok acı vericidir ama bunda yalnız bırakanların ve terk edenlerin suçu yoktur. Terk edenle zorla birlikte olunamaz, olursa da zaten yalnızlık giderilemez. Yalnızlığın ilacı gönüllü birlikteliktir. Bu da sevgiye, saygıya dayanır yani gönüldendir. Siz doğal ve içten bir sevgiyle gönlünüzün kapılarını açarsanız elbette o gönül evi, yalnızlığın evi olmaktan çıkacaktır Newton'un dediği gibi "İnsanlar köprü kuracakları yerde duvar ördükleri için yalnız kalırlar."

Bu parçada vurgulanan düşünce aşağıdakilerden hangisidir?

- A)** İnsanlara içten bir sevgi ve saygıyla yaklaşan kişiler, istenmeyen bir yalnızlığa maruz kalmazlar.
B) Gerçek sevginin ne olduğunu bilmeyen bençiller susuz kalmış bir ağaç gibi sevgisizlikten kuruyacaklardır.
C) İnsanın bilerek seçtiği tek başlılık ile sevilmemesinden doğan yalnızlığı birbirine karıştırmamalıyız.
D) Karşılıksız sevmeyi biliyorsan gerçek bir sevgiye ve değerli bir birlikteliğe hak kazanırsın.
E) Sizi terk eden insan, sizi yalnız bırakamaz; siz bütün sevginizi ona verip başka insanı sevmiyorsanız yalnız kalırsınız.

14. Bir müzisyen olarak halkımın ezgilerini yaşatmak, dünyaya duyurmak amacındaydım. Ancak ne yaparsam yapayım bir piyanistin çektiği ilgiyi çekemiyordum. Sonunda anladım ki piyanist iki elini ayrı ayrı kullanırken beynini de adeta ikiye ayırıp daha yaratıcı olabiliyordu. Ben de mızrabı bir kenara bırakıp farklı bir teknikle çalmaya çalıştım bağlamayı. Bundan sonra her ülkeden geniş bir dinleyici kitlem oluştu. Artık bağlama tek başına bir orkestra olmuştu.

Aşağıdakilerden hangisi bu parçadan çıkarılabilecek en genel yargıdır?

- A) Müzik, en evrensel sanat dalıdır.
B) Yaratıcı sanatçı, evrensel boyutta ilgi görür.
C) Bağlama, ses yönünden zengin bir çalgıdır.
D) Piyanistler, yaratıcı sanatçılardır.
E) Sanat, insanları ortak paydada buluşturur.

15. Gökyüzüne yakın yeryüzüne uzak bir dağın yamacında oturuyorduk. Söze, dağlarda deniz, denizlerde dağ varmış diye başlayınca afalladım. Ne kadar da eskiye gitmişti öykücü Mehmet Amca. Her tarafı açık Yörük çadırında çıtır çıtır yanan ocağın kıyısında kaykılarak oturmuştuk. Velhasıl denizler dağlara ağaç satarmış, dağlar denizlere balık satarmış. Toprak ekenin, su içeninmiş. "Ah Mehmet Amca, ne güzel zamanlarmış o zamanlar!" deyince, o da bana öyleymiş amma toprağı eken de suyu içen de Sultanın malıymış, demişti.

Bu parçanın anlatımında aşağıdakilerden hangisi yoktur?

- A) Zıtlıklardan yararlanılmıştır.
B) Yansıma ve yineleme yer almıştır.
C) Fantastik öğelere yer verilmiştir.
D) Öğretici nitelikler ağır basmaktadır.
E) Seslenme ve farklı yapıda cümle kullanılmıştır.

16. Yunan efsanesinin düşsel varlıkları arasında Proteus vardır. Hem deniz tanrısının çobanıdır, onun sürülerine bakar hem de doğanın sırrına erenlerdendir. Geleceği bildirme gücüne sahiptir. Ama bir türlü ele geçirilemez çünkü bir biçimde kalmaz, peşindeki insanları aldatmak için hep biçimden biçime girer. Cahit Sıtkı Tarancı da bugünkü Türk şiirinin Proteus'udur.

Bu parçada Cahit Sıtkı Tarancı'nın hangi özelliği vurgulanmaktadır?

- A) Sanatın sırlarını çözdüğü
B) Olayları doğru yorumlayıp geleceği görebildiği
C) Yaratıcı bir kişiliğe sahip olduğu
D) Anlatımının yoğunluğu
E) Kendini sürekli olarak yenileyip geliştirdiği

17. Bizim toplumumuzda içten içe yaşanan ve dile dökülmeyen bir baba sevgisi vardır. Çünkü baba, otoriterdir, baba erişilmez, babaya sevgini söylerken sevgin sanki basitleşir veya bir çıkar içinmiş gibi algılanmasından korkulur, sonra da itiraflar gelir, giden babanın ardından. Can Yücel "Hayatta en çok babamı sevdim." diye haykırır içinde birike birike zehre kesmiş duyguyu. Cemal Süreya "Sizin hiç babanız öldü mü? Benim bir kere öldü, kör oldum." diyerek okuyucunun kalbine bir kurşun çıkar. Babanıza sevdiğinizi söylemek için yaptığınız provalar gelir aklınıza. Kelimelerin kifayetsiz kaldığı, yutkunduğunuz, sonra yine uzaktan yaşadığınız o gizli ve güçlü seveda.

Bu parçada vurgulanan temel düşünce aşağıdakilerden hangisidir?

- A) Baba sevgisi, kültürümüzde gizli ve yoğun yaşanan bir duygudur.
B) Baba sevgisi, her sevgiden üstündür ancak babasını kaybedenler bunu anlar.
C) Şiirimizin baba sevgisini anlatmak açısından oldukça zengin bir birikimi vardır.
D) Babalara duyulan sevginin dille ifadesi değil, eylemle ifadesi daha doğrudur.
E) Babaların çocuklarına duyduğu sevgi, çocukların babalarına duyduğu sevgiden fazladır.

18. Edison'a en büyük icat nedir diye sorarlar. Peş peşe icatlar yapıp halktan en büyük alkışı alan Edison, "En büyük icat ottur, bizim yaptığımız icatlar ve keşifler, olsa olsa var olanı göstermekten ibarettir." der. Edison hem mutlu hem de üretken ve başarılı olmayı becerebilen ender ünlülerden biridir. Fakat acaba bu alçak gönüllülüğe sahip olmasaydı üretken bir bilim adamı olabilir miydi? Sanmıyorum. 67 yaşında atölyesi ile birlikte her şeyi yandığında ertesi gün ailesini toplayıp "Bütün hatalarımız yandı." diyebilmiş ve üç hafta sonra fonografı (gramofon) icat etmiştir. Zorluklara karşı yoluna devam edebilmek ve başardığında gurura kapılmamak hep yüksek duygusal zekâ örnekleridir. Günümüzdeki başarılı ama mutsuz insanların çokluğunu, duygusal zekânın eğitilmeyişine bağlıyorum ben.

Bu parçada aşağıdakilerden hangisine değinilmemiştir?

- A) Genellikle başarıyla mutluluğun doğru orantılı olduğuna
B) Çok az insanın başarıyla mutluluğu bir arada yaşayabildiğine
C) Gerçek bilim adamlarının kibirli olmadığına
D) Duygusal zekâsı yüksek olanların başarısızlıklar karşısında yılmadığına
E) Buluşların doğadaki varlıkların ve ilişkilerin örneksenmesinin ürünü olduğuna

19. Haydarpaşa vapurundan inenler, sırtlarındaki I yükleriyle Bahçekapı Durağı'nın çatısı altına sığıp II nıp yağmurdan korunmaya çalışıyorlardı. Yolcuların çoğu, bu büyük şehrin bilmedikleri III IV araçlarıyla dağılıp bir yere gidecekti. V

Bu parçadaki altı çizili sözcüklerle ilgili olarak aşağıda verilenlerden hangisi yanlıştır?

- A) I. sözcük, sıfat-fiil eki almıştır.
B) II. sözcük, hem yapım hem çekim eki almıştır.
C) III. sözcük, isimden isim yapan ek almıştır.
D) IV. sözcük, sadece yapım eki almıştır.
E) V. sözcük, ek fiil almıştır.

20. Mutlu olmak için üç şey gereklidir () Sağlam bir beden () hür bir fikir () temiz bir vicdan ()

Yukarıdaki parantezle belirtilen yerlere aşağıdaki noktalama işaretlerinden hangileri sırasıyla getirilmelidir?

- A) (:) (,) (.) (.)
B) (:) (,) (.) (.)
C) (!) (,) (:) (.)
D) (:) (:) (,) (.)
E) (:) (,) (!) (.)

21. İstanbul ve evim olarak nitelendirdiğim Ortaköy, benim bütün çocukluğumun geçtiği semt. Naciye

Sultan Korusu'nda bulunan ve ailenin hanım sultanlarıyla ve beyzadelerinin hayat ve hatıratını barındıran Enver Paşa Köşkü ve onun çevresindeki

büyük bahçe, bugün modern binalarla çevrili. Ortaköy sahili, çok güzel olmakla beraber orada yürürken semte bu gözle bakılmalı. Bugün çok kaliteli restoranlara ev sahipliği yapan semtteki Galatasaray adası da mutlaka görülmeli. Ortaköy eskiye

dönük yüzünü ve ruhunu koruyabilen, özellikle de ağaçlı yolu boyunca saray camileri ile eskinin havasını modern binalarla harmanlayan nadide bir semt. Mecidiye Camii'nin ardından semtin diğer ta-

rihi binaları eski şaşaalı günlerine kavuşturulmayı bekliyor.

Bu parçada numaralı sözlerin hangisinin yazımını yanlışdır?

- A) I. B) II. C) III. D) IV. E) V.

22. Şile'de yaşar, "deniz kızları" nı görme şerefine nail olmuş son insanları İstanbul'un. Kızlar Hamamı Mevkiindeki orta kayalıkta, fildişi tarağıyla lepiska

I saçılarını tararken görülmüş o en son deniz kızı...

III Bir rüzgâr salıncağı misali, İstanbul'un Karadeniz'e savrulmuş mavi-yeşil kıyısıdır Şile. Kekik kokuları ve ismini aldığı mercanköşkerin başdöndürücü

IV tılsımları içinde çağırır Şile'nin yolları sizi... V

Bu parçadaki numaralı sözlerin hangilerinin yazımını yanlışdır?

- A) I. ve III. B) I. ve V. C) II. ve III.
D) II. ve IV. E) III. ve IV.

23. İlgili alanı fazla olan yazar, kuralları zorluyor.

Bu cümledeki altı çizili sözcükte görülen ses olayı aşağıdakilerin hangisinde vardır?

- A) Gerçekçiliğin üstün olduğuna inanıyorum.
B) Özgün konular bulmayı başarıyor.
C) Ayrıntıları oldukça önemsiyor.
D) Ödüller, saygınlığını yitiriyor.
E) Uydular yardımıyla mesafeler kısalıyor.

24. Kendi bedenimizden elde edilen kök hücreler, giderek daha fazla kullanılıyor. Son yılların gözde kök hücre kaynağı ise göbek yağıdır.

Bu parçanın değerlendirilmesine ilişkin aşağıdaki yargılardan hangisi yanlışdır?

- A) Tamlanan görevi üstlenen zamir vardır.
B) Sıfat görevli sıfat-fiil grubuna yer verilmiştir.
C) Üstünlük zarfı kullanılmıştır.
D) Çekimli eyleme ve ek eyleme rastlanmaktadır.
E) Ek eylemin geniş zamanıyla yüklem olmuş belirtisiz isim tamlaması bulunmaktadır.

25. Çocuk "Âşık oldum." dediğinde belki de karşısındakine karşı hiçbir duygu hissetmiyor, bu cümle ile başka bazı şeyleri anlatabiliyor; bununla büyüdüğünü söylüyor ya da ilgi gereksinimini belirtebiliyor.

Bu parçanın değerlendirilmesiyle ilgili aşağıdaki yargılardan hangisi yanlıştır?

- A) İki kiden fazla ilgeç vardır.
B) Birden fazla bağ-fiil kullanılmıştır.
C) Haber kipleriyle çekimlenmiş ikiden fazla birleşik yapı eylem vardır.
D) Birden fazla belgisiz sıfata ve birden fazla bağlaca yer verilmiştir.
E) Daha önce geçen cümlelerin yerini tutan işaret adlı ve isim tamlaması yer almıştır.

26.

Yazar	Eser	Tanzimat Dönemi
-----	Zafernâme	I. Dönem
Recaizade Mahmut Ekrem	-----	II. Dönem
Muallim Naci	İstilahât-ı Edebiyye	-----

Yukarıda şairlere ait eserler ve türleri verilmiştir.

Tabloda boş bırakılan yerlere sırasıyla aşağıdakilerden hangisi getirilebilir?

- A) Şinasi – Finten – II. Dönem
B) Namık Kemal – Araba Sevdası – I. Dönem
C) Şemsettin Sami – Affe Anjelik – II. Dönem
D) Ziya Paşa – Talim-i Edebiyat – II. Dönem
E) Abdülhak Hamit Tarhan – Dürdane Hanım – I. Dönem

27. I. Lehçe-i Osmanî
II. Kamus-ı Türkî
III. Lehçetü'l-Hakâyık
IV. Lügat-i Naci

Yukarıda sözlük türünde eserler verilmiştir.

Aşağıdaki yazarlardan hangisinin eserine yer verilmiştir?

- A) Ahmet Mithat Efendi
B) Muallim Naci
C) Ahmet Vefik Paşa
D) Şemsettin Sami
E) Direktör Ali Bey

28. (I) Tanzimat Edebiyatı'nın dili halkı eğitmek, halka okuma sevgisi kazandırmak amacıyla günlük konuşma diline yakındır. (II) Yenilikçi bir düşünceye sahip olsa da divan şiiri geleneğinden bir türlü kopulamamış, aruz ölçüsü kullanılmıştır. (III) Gazeteciliğin gelişmesi ve tiyatroların varlığı edebiyat dilinin sadeleşmesinde büyük rol oynamış ve bu aşamayı hızlandırmıştır. (IV) Tanzimat Dönemiyle birlikte edebiyatımızda sosyal ve siyasal konuların yanında günlük olaylar tartışma alanına çekilmiştir. (V) Bu dönem sanatçıları, divan edebiyatında hiç bulunmayan şiir, tarih, mektup, tiyatro, roman, hikâye, anı, eleştiri gibi yeni edebiyat türleri getirmişlerdir.

Bu parçada numaralanmış cümlelerin hangisinde "Tanzimat Dönemi Türk edebiyatıyla" ile ilgili yanlış bir bilgi verilmiştir?

- A) I. B) II. C) III. D) IV. E) V.

29. I. Rübâb-ı Şikeste
II. Haluk'un Defteri
III. Rübâbın Cevabı
IV. Tarih-i Kadim

Yukarıdaki yapıtlardan hangisi aşağıda verilen sanatçıya aittir?

- A) Cenap Şahabettin B) Tevfik Fikret
C) Hüseyin Cahit Yalçın D) Mehmet Rauf
E) Abdülhak Hamit Tarhan

30. **Aşağıdakilerden hangisinde Servetifünun şiiri ve şairleriyle ilgili bilgi yanlış yapılmıştır?**

- A) Servetifünun şairleri kimi hayalleri kullanmak, sanatkârane bir biçim yaratmak istediler. Bunun için de daha çok Arapça, Farsça sözcük kullanarak dili ağırlaştırdılar.
 B) Aruzla bağlılıkları kopmuş, serbest ölçü ile hece ölçüsünü kullanmışlardır.
C) Divan şiirinde anlamın beyitte tamamlanması geleneğini değiştirmiş; müstezati, Fransız şiirindeki serbest nazma benzeterek serbest müstezat durumuna getirmişlerdir.
D) Sonenin kullanımını artırmış, şiire konuşma dilinin kimi özelliklerini sokmuşlar ancak Osmanlıcadan kopamışlardır.
E) Tevfik Fikret, edebiyatımızın Batılı kimlik kazanmasında, özellikle şiirin çağdaş bir yapıya kavuşmasında büyük etkisi olan şairlerdendir.

31., Türk edebiyatına Tanzimat'tan sonra Fransız edebiyatından yapılan şiir çevirileriyle girmiştir, Servetifünun edebiyatına değin şiirdeki arayışların sonucunda ortaya çıkmıştır. Paul Virginie ve Atala gibi eserler, Fransız romantizmini hazırlasa da Türk edebiyatında da bu türün oluşumuna katkı yapmıştır. Süreç, Şinasi'nin şiir çevirileriyle başlamıştır. Bu sürece, Servetifünun edebiyatının ortaya çıkmasında etkisi olan Rezaizade Mahmut Ekrem'in de katkısı önemlidir., Servetifünun Döneminde, bu türde eser vermiştir: Bu eser, çevresinde yapılan tartışmalar, bu türün edebiyatımızda yerleşmesini sağlamıştır.

Bu parçada boş bırakılan yerlere sırasıyla aşağıdakilerin hangisi getirilmelidir?

- A) Sone - Halit Ziya Uşaklıgil - Elhân-ı Şitâ
B) Mensur şiir - Tevfik Fikret - Mezardan Sesler
 C) Mensur şiir - Halit Ziya Uşaklıgil - Mezardan Sesler
D) Serbest müstezat - Tevfik Fikret - Haluk'un Defteri
E) Serbest müstezat - Cenap Şahabettin - Elhân-ı Şitâ

32. Nabizade Nazım'ın "Zehra" romanında görülen psikolojik unsurlar, kahramanları Suad, Süreyya ve Necip olan romanında esere psikolojik roman denilmesini hak ettirecek kadar belirginleşir. . . . bu romanında insan duygularının ne denli hassas dengelere sahip olduğunu aynı hassas üslupla anlatmayı başarmıştır.

Yukarıdaki parçada boş bırakılan yerlere sırasıyla aşağıdakilerden hangisi getirilmelidir?

- A) Eylül - Mehmet Rauf
B) Kırk Hayatlar - Halit Ziya Uşaklıgil
C) Genç Kız Kalbi - Mehmet Rauf
D) Bir Ölünün Defteri - Halit Ziya Uşaklıgil
E) Gönül Hanım - Ahmet Hikmet Müftüoğlu

33. Aşağıdakilerden hangisi Servet-i Fünun edebiyatının bir özelliği değildir?

- A) Aşk, üzüntü, doğa güzellikleri, karamsarlık, bireysel konular ele alınmıştır.
- B) Genellikle aruz ölçüsü kullanılmış, şiir düzyazıya yaklaştırılmıştır.
- C) Şirde parnasizm ve sembolizm, düzyazıda realizmin etkileri görülür.
- D) Bu dönem sanatçıları toplumdan kopuktur, bu nedenle bu edebiyata "salon edebiyatı" da denir.
- E) Romanlarda konular genellikle İstanbul dışına taşmış, dilde sadeleşmeye gidilmiştir.

34. Ahmet Mithat'ın açtığı popüler roman çizgisini sürdürmüş, yapıtlarında İstanbul yaşamını mizahi bir yolla anlatmış; yanlış Batılılaşma, aile, batıl inançlar, haksız kazançlar, toplumsal adaletsizlikler gibi konuları ele almış, natüralizmden etkilenmiştir.

Bu parçada tanıtılan sanatçı, aşağıdakilerden hangisidir?

- A) R. Mahmut Ekrem
- B) R. Nuri Güntekin
- C) H. Rahmi Gürpınar
- D) H. Ziya Uşaklıgil
- E) Y. Kadri Karaosmanoğlu

35. Topluluğun en önemli şairidir. Topluluk dağıldıktan sonra sanat hayatını bağımsız olarak sürdürmüştür. "Piyale" adlı şiir kitabının ön sözünde şiir hakkındaki düşüncelerini "Şiir Hakkında Bazı Mülâhazalar" başlığı altında toplamıştır. Şiirin kaynağı ona göre bilinçaltında gizlenmiş duygulardır. Sembolizm ve empresyonizmin etkisinde kalmıştır.

Bu parçada edebî kişiliğinden söz edilen sanatçı, aşağıdakilerden hangisidir?

- A) Cenap Şahabettin
- B) Yahya Kemal Beyatlı
- C) Ahmet Haşim
- D) Mehmet Âkif Ersoy
- E) Faik Ali Ozansoy

1. Osmanlı Devleti'nde 18. yüzyılda Batılı tarzda açılan ilk eğitim kurumlarının askeri okullar olmasının temel nedeni aşağıdakilerden hangisidir?

- A) Divan-ı Hümayun'un önemini kaybetmesi
B) Padişahların ülke sorunlarından habersiz olarak yetişmeleri
C) Toprak kayıplarının artması
D) Avrupa'da daimi elçiliklerin açılması
E) İrad-ı Cedit hazinesinin kurulması

2. III. Selim döneminde 1793 yılında kurulan Nizam-ı Cedit ordusunun eğitimi için Avrupa'dan subaylar, mühendisler ve teknik elemanlar getirilmiştir.

Bu durumun,

- I. Osmanlı ordusunun modernizasyonunun sağlanması,
II. yabancıların yönetimdeki etkinliğinin artması,
III. Avrupa'daki gelişmelerin takip edilmesi
gelişmelerinden hangileri üzerinde etkili olduğu savunulabilir?

- A) Yalnız I
B) Yalnız II
C) I ve III
D) II ve III
E) I, II ve III

3. XVII. yüzyılda medreselerde pozitif bilimler terk edilerek "Âlimin oğlu âlim olur." düşüncesi etkili olmuştur.

Bu durumun aşağıdakilerden hangisine ortam hazırladığı söylenebilir?

- A) Veraset sisteminin değişmesine
B) Askeri başarıların azalmasına
C) Eğitim kurumlarının bozulmasına
D) Kalemîye sınıfının önemini yitirmesine
E) Merkezî otoritenin sarsılmasına

4. Yeniçeri Ocağının "Ocak, devlet içindir." anlayışından vazgeçerek "Devlet, ocak içindir." anlayışını benimsemesinin aşağıdakilerden hangisine neden olduğu savunulabilir?

- A) Merkezîyetçi yapının güçlenmesine
B) Ordunun bozulmasına
C) Celali İsyanları'nın artmasına
D) Beşik ulemalığının önem kazanmasına
E) Devşirme sistemine geçilmesine

5. Kabakçı Mustafa İsyanı sonucunda isyancılar, yapılan yeniliklerin çoğunu ortadan kaldırarak III. Selim'i tahttan indirmiş ve yerine IV. Mustafa'yı tahta çıkarmışlardır.

Buna göre;

- I. İsyan sonucunda padişah değişikliği yaşanmıştır. ✓
II. Kabakçı Mustafa İsyanı Avrupalılar tarafından desteklenmiştir.
III. İslahatlar yeterli desteği alamamıştır. ✓
IV. İsyancılar ülkede yönetim anlayışının değişmesine neden olmuştur.

yargılarından hangilerine ulaşılabilir?

- A) I ve II
B) I ve III
C) II ve III
D) II ve IV
E) I, III ve IV

6. Osmanlı Devleti XIX. yüzyıla kadar "kendi kendine yeterli olma" politikasını terk ederek Rusya ve diğer Avrupa devletleri arasındaki çıkar çatışmalarından yararlanarak "denge politikası" uygulamaya başlamıştır.

Osmanlı Devleti'nin bu politikayı uygulamakla aşağıdakilerden hangisini amaçladığı söylenebilir?

- A) Genişleme politikasını sürdürmeyi
B) Varlığını Avrupa'ya kabul ettirmeyi
C) Toprak bütünlüğünü korumayı
D) Avrupa'nın sömürgelerini paylaşmayı
E) Ticaret yollarının denetimini sağlamayı

7. Osmanlı Devleti'nde Batılı tarzda ilk ıslahat hareketleri hangi dönemde başlamıştır?

- A) Tanzimat Dönemi
B) Nizam-ı Cedit Dönemi
C) Meşrutiyet Dönemi
D) Lale Devri - *Satı, ilk defa örnek alındı*
E) Duraklama Devri

8. Osmanlı Devleti'nin XVIII. yüzyıldaki ıslahatlarını XVII. yüzyıldaki ıslahatlardan ayıran en önemli özelliği aşağıdakilerden hangisidir?

- A) Askerî ve mali alanda yapılmış olması
B) Yüzeysel olup sorunların köküne inilmemesi
C) Batının örnek alınması → *Lale Devri*
D) Kişilere bağlı kalması
E) Halkın isteklerinin göz ardı edilmesi

9. III. Ahmet döneminde Avrupa'da meydana gelen kültürel ve bilimsel gelişmeler takip edilmeye başlanmıştır. Osmanlı Devleti'ndeki ilk Türk matbaası 1727 yılında İstanbul'da açılmıştır. Ancak padişah dini eserler dışındaki kitapların matbaada basılmasına izin vermiştir.

Osmanlı Devleti'nde matbaanın kullanımıyla ilgili bu uygulama,

I. XVIII. yüzyıla kadar Osmanlı Devleti'nde kitap yazılmamıştır.

II. Hattatların işsiz kalması önlenmeye çalışılmıştır. ✓

III. Avrupa'da yaşanan gelişmeler takip edilmiştir. ✓

amaçlarından hangileriyle açıklanabilir?

A) Yalnız I B) Yalnız III C) I ve II

D) II ve III E) I, II ve III

10. XVIII. yüzyılda Osmanlı Devleti'nde,

- Sadrazam Konağı, Babıali adıyla yönetimde etkili hâle getirildi. - *İdari*
- 1727'de ilk Türk matbaası kuruldu. - *Kültürel*
- Esham adıyla iç borçlanma yoluna gidildi. - *Mali*
- Batılı tarzda Nizamıcedit birlikleri kuruldu. - *Askerî*

Bu çalışmalar dikkate alındığında aşağıdaki alanlardan hangisinde düzenleme yapıldığı söylenemez?

- A) Dini B) Kültürel C) Askerî
D) İdari E) Malî

11. III. Selim aşağıdaki yeniliklerden hangisi ile Nizamıcedit Ocağı'nın masraflarını karşılamayı amaçlamıştır? *hazır*

- A) Eşkinici Ocağı
B) Sekbanıcedit
C) Senediittifak
D) İradıcedit
E) Darüşşuray-ı Bab-ı Ali

12. Osmanlı Devleti Pasarofça Antlaşması'nda Belgrat dahil olmak üzere bütün Macaristan'ı, Kuzey Sırbistan ve Küçük Eflak'ı Avusturya'ya bırakmıştır.

Buna göre Pasarofça Antlaşması'nın;

- I. Osmanlı egemenlik alanının daralması, ✓
II. Orta Avrupa'daki güçler dengesinin değişmesi, ✓
III. Osmanlıların Avusturya'nın askerî üstünlüğünü kabul etmesi ✓

durumlarından hangileri üzerinde etkili oldukları sürülebilir?

- A) Yalnız I B) Yalnız II C) I ve II
D) II ve III E) I, II ve III

13. I. Mahmut'a "Usûlü'l Hikem fi-nizami'l Ümem" adlı eserini takdim eden İbrahim Müteferrika bu eserde Avrupa devletlerinin siyasi yapılarından, teknik özelliklerinden bahsetmiştir.

Bu bilgiye göre, I Mahmut dönemi ile ilgili aşağıdakilerden hangisi söylenebilir?

- A) Osmanlı Devleti batı dünyasındaki gelişmelerden haberdar olmuştur.
B) Osmanlı Devleti Avrupa ile aynı seviyeye ulaşmıştır.
C) İlk kez ıslahat yapma ihtiyacı duymuştur.
D) Devletin kötü gidişatının farkına yalnız İbrahim Müteferrika varmıştır.
E) Malî alanda ıslahatların yapılması kararı almıştır.

14. XVIII. yüzyılın sonlarına doğru Osmanlı Devleti'nde,

- Subay yetiştirmek amacıyla yeni okulların açılması,
- Yerli malı kullanımının teşvik edilmesi,
- Yeniçeri Ocağı'nda birtakım düzenlemeler yapılması

gelişmeleri için aşağıdakilerden hangisi söylenebilir?

- A) Askerî eğitime önem verilmeye başlandığı
B) Merkezî otoritenin tamamen yitirildiği
C) Yeniçeri Ocağı'nın düzeltilmeye çalışıldığı
D) İthal mallara karşı yerli üretimin piyasadaki gücünün artırılmaya çalışıldığı
E) Askerî ve ekonomik alandaki sıkıntıların giderilmeye çalışıldığı

15. XVIII. yüzyılda Osmanlı Devleti'ndeki;

- I. Avrupa'ya elçiler gönderilmesi,
II. yabancı uzmanlardan yararlanılması,
III. kaybedilen yerlerin geri alınmaya çalışılması

durumlarından hangileri, Osmanlı Devleti'nin Avrupa'ya olan bakışının değiştiğinin kanıtıdır?

- A) Yalnız I B) Yalnız II C) Yalnız III
D) I ve II E) II ve III

16. I. Ekber ve erşet anlayışının benimsenmesi - *Siyasi*
II. Tımar sisteminin bozulması - *Ekonomik*
III. Beşik ulemalığı anlayışının başlaması - *Eğitim*

Osmanlı Devleti'nin Duraklama Dönemi'ne girmesine neden olan alanlar sırasıyla hangisinde doğru olarak verilmiştir?

	Siyasi	Ekonomik	Eğitim
A)	I	II	III
B)	II	III	I
C)	I	III	II
D)	III	II	I
E)	II	I	III

17. 1703-1730 yılları arasında tahtta kalan III. Ahmet, padişahlık yaptığı ilk on yılda dokuz veziriazam değiştirmiştir.

Bu durum dikkate alındığında;

- I. Yönetim biçiminde ^{real m}değişiklik yaşanmıştır.
II. Yönetim alanında istikrarsızlık yaşanmıştır. ✓
III. Veziriazamlık makamının saygınlığı artmıştır.

yargılarından hangileri savunulabilir?

- A) Yalnız I B) Yalnız II C) I ve II
D) I ve III E) I, II ve III

18. XVIII. yüzyıl ishalatları Osmanlı kültür hayatı için bir dönüm noktası olmuştur.

Aşağıdakilerden hangisi bu yargıyı doğrulayan bir gelişme değildir?

- A) Tercüme heyetleri kurularak yabancı eserlerin Türkçe'ye çevrilmesi
B) Kütüphanelerin açılması
 C) Askeri teknik okulların açılması
D) İlk Türk matbaasının açılması
E) Avrupa'ya elçi gönderilerek kültür ve sanat alanında yeniliklerin öğrenilmesi

19. Sanayi tesislerinin yoğun olduğu yerlerde hava kirliliği, sanayi tesislerinin daha az olduğu yerlere göre daha fazladır.

Yalnızca bu bilgiye bakılarak aşağıda verilen şehirlerimizden hangisinde hava kirliliğinin diğerlerine göre daha az olması beklenir?

- A) Artvin B) Sakarya
C) Adana D) Bursa
E) Gaziantep

20. **Aşağıdakilerden hangisi bir yerde sanayi tesislerinin kurulması için gerekli olan şartlardan biri değildir?**

- A) Yeterli sermaye birikiminin olması
B) Ulaşım olanaklarının gelişmiş olması
C) Ham madde kaynaklarının yeterli olması
D) İş gücü potansiyelinin fazla olması
 E) Yer şekillerinin engebeli olması

21. Tarım, sanayi ve hizmet sektörleri şehirlerin gelişmesinde etkili olan ekonomik faaliyetlerdendir.

Bu faaliyetlerden sanayi sektörü aşağıdaki şehirlerin hangisinin gelişmesine daha fazla katkı sağlamıştır?

- A) İskenderun B) Kırşehir C) Yozgat
D) Karaman E) Aksaray

22. I. İpekli dokuma
II. Yünlü dokuma
III. Keten dokuma
IV. Pamuklu dokuma

Yukarıda verilen sanayi kollarından hangileri hayvancılık faaliyetlerine bağlı olarak yapılmaktadır?

- A) I ve II B) I ve III C) II ve III
D) I ve IV E) II ve IV

23. Makine Kimya Endüstrisi Kurumu (MKEK), Askeri Elektronik Sanayii (ASELSAN), Askeri Pil Sanayii (AS-PİLSAN), Hava Elektronik Sanayii (HAVELSAN) gibi tesisler hangi alanda faaliyet gösteren kuruluşlardır?

A) Gıda sanayisi
B) Tekstil sanayisi
C) Kimya sanayisi
D) Savunma sanayisi
E) Otomotiv sanayisi

24. Otomotiv sektörü Türkiye'nin ihracatında önemli bir paya sahiptir. Bu sektörde ön plana çıkan üretim alanlarından biri de traktör endüstrisidir.

Buna göre, aşağıdakilerden illerden hangisi traktör endüstrisinin üretim sahalarından biri değildir?

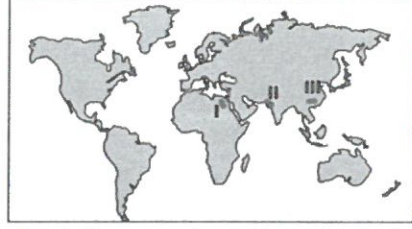
A) Iğdır
B) Konya
C) Ankara
D) Tekirdağ
E) İstanbul

25. Dünya üzerinde kurulan ilk medeniyetlerin su kaynakları çevresinde yoğunlaştığı görülür.

Aşağıda verilen akarsu ve çevresinde kurulan medeniyet eşleştirmelerinden hangisi doğrudur?

İndus	Nil	Sarırmak
A) Maya	Mısır	Lidya
B) Mısır	Hint	Maya
C) Hint	Mısır	Çin
D) Mısır	Maya	Lidya
E) Maya	Mısır	Çin

26. Aşağıdaki harita üzerinde ilk medeniyetlerin kurulduğu üç alan numaralandırılarak gösterilmiştir.



Harita üzerinde numaralandırılmış alanlarda kurulan medeniyetler aşağıdakilerden hangisinde doğru verilmiştir?

I	II	III
A) Mısır	Hint	Çin
B) Mısır	Çin	Maya
C) Maya	Hint	Çin
D) Hint	Maya	İnka
E) Çin	İnka	Mısır

27. Aşağıdakilerden hangisi ilk medeniyetlerin kurulmasında ve gelişmesinde diğerlerine göre daha az etkili olmuştur?

A) İklim koşulları
B) Hidrografik yapı
C) Toprak özellikleri
D) Yer şekilleri
E) Bitki örtüsü

28. Türk kültürüne ait aşağıdaki özelliklerden hangisi, Türk kültüründe ticaretin önemli bir yer tuttuğunu gösterir?

A) Tahıl üretimi yapmaları
B) Kervansaraylar inşa etmeleri
C) Kilim dokumacılığı yapmaları
D) Nalbantlık mesleğinin gelişmesi
E) Küçükbaş hayvancılık faaliyetlerinde bulunmaları

29. • Etrafı çöllerle çevrili olduğundan başka uygarlıklarla fazla etkileşime girmemiştir.
• Mimaride oldukça gelişmiş günümüzde bile hayranlık uyandıran oldukça büyük piramitler inşa etmiştir.
• Geometri, tıp, eczacılık, matematikte ilerlemiş, takvim yapma ve hiyeroglif yazısını geliştirmekle insanlığa önemli katkılar sağlamıştır.

Yukarıda bazı özellikleri verilen medeniyet hangisidir?

- A) Maya
B) Hint
C) Çin
D) İnka
E) Mısır

30. Kültürü oluşturan unsurlardan maddi unsurların manevi unsurlara oranla daha hızlı değiştiğini söyleyebiliriz.

Buna göre aşağıda verilen unsurlardan hangisi diğerlerine göre daha hızlı değişmektedir?

- A) Dil
B) Giyim tarzı
C) İnanç sistemi
D) Ahlak kuralları
E) Örf ve adetler

31. Kültürü oluşturan unsurlar maddi ve manevi unsurlar olarak sınıflandırılır.

Buna göre, aşağıdakilerden hangisi diğerlerinden farklı grupta yer alır?

- A) Anıtlar
B) Yiyecekler
C) Meskenler
D) Farklı diller
E) Giyecekler

32. Basında yer alan haberlere göre Niğde'nin Bor ilçesinde tek bir sahada 520 bin metrekare alanda kurulan güneş enerji santrali faaliyet geçti. Santralin yılda 60 milyon kilovat saat enerji üretmesi beklenmektedir.

Bu habere göre,

- I. Türkiye'de enerji üretiminde yenilenebilir kaynaklar kullanılmaktadır.
II. Türkiye'nin enerji ihtiyacının tamamını bu santral karşılayacaktır.
III. Türkiye'nin iklim şartları güneş enerjisi için elverişlidir.

Yargılardan hangileri söylenebilir?

- A) Yalnız I
B) Yalnız II
C) I ve III
D) II ve III
E) I, II ve III

33. Basında yer alan haberlere göre 10. Türkiye Enerji Zirvesi toplantısına katılan Antalya'daki otel yöneticileri, enerji maliyetlerini azaltmak için yenilenebilir enerjiye geçmek istediklerini belirttiler.

Buna göre, otel yöneticilerinin kullanmak istedikleri enerji kaynaklarından biri aşağıdakilerden hangisi olabilir?

- A) Petrol
B) Doğal gaz
C) Linyit
D) Güneş
E) Taş kömürü

34. • Rüzgâr enerji santralleri rüzgârın esmediği dönemlerde enerji üretimi sağlayamamaktadır.
• Güneş enerji santrallerinden gece vaktinde yararlanılamaz.

Buna göre, aşağıdaki çıkarımlardan hangisi yapılabilir?

- A) Yenilenebilir enerji kaynaklarından düşük verim alınmaktadır.
B) Alternatif enerji kaynaklarına olan yatırımlar artmaktadır.
C) Yenilenebilir enerji kaynaklarının üretim potansiyeli doğal koşullara bağlıdır.
D) Fosil kaynakların çevre üzerinde olumsuz etkileri bulunmaktadır.
E) Son yıllarda enerji üretiminde yenilenebilir kaynaklar ilk sıraya çıkmıştır.

35. Aşağıdaki haritada ilk medeniyetlerin kurulduğu yerler koyu renk ile gösterilmiştir.



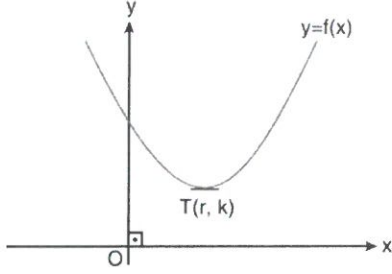
İlk medeniyetlerin bu alanlarda kurulmasında;

- I. iklim koşulları,
II. bakı özellikleri,
III. su kaynakları,
IV. bitki örtüsü özellikleri

Verilen özelliklerden hangi ikisi diğerlerine göre daha fazla etkili olmuştur?

- A) I ve II
B) I ve III
C) II ve III
D) II ve IV
E) III ve IV

1.



Yukarıda verilen $f(x) = ax^2 + bx + c$ parabolü için aşağıdakilerden hangisi kesinlikle doğrudur?

- A) $\frac{a \cdot b}{c} < 0$
 B) $\frac{b^2}{4} > a \cdot c$
 C) $a^2 \cdot b^3 \cdot c^5 > 0$
 D) $f\left(\frac{-b}{2a}\right) < 0$
 E) $|c - a - b| = -a + c - b$

$a > 0$

$c > 0$

$r > 0$

$b < 0$

$k < 0$

$$\frac{-b}{2a} > 0$$

2. $f: (-2, 3] \rightarrow \mathbb{R}$ olmak üzere,

$$f(x) = x^2 - 2x + 1$$

fonksiyonunun alabileceği kaç farklı tam sayı değeri vardır?

- A) 5 B) 7 C) 9 D) 11 E) 12

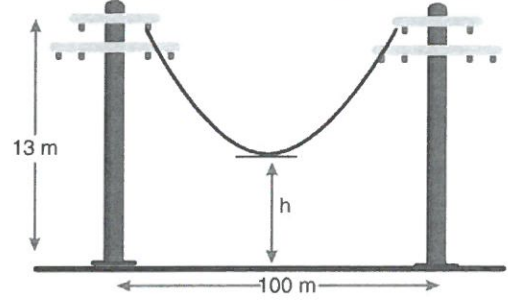
$$f(-2) = 4 + 4 + 1 = 9 \quad [0, 9)$$

$$f(3) = 9 - 6 + 1 = 4$$

$$= f(1) = 1 - 2 + 1 = 0$$

$r = 9$

3.



Şekildeki elektrik direklerinin arasındaki kablunun genleşmesi sonucu oluşan durum,

$$y = \frac{1}{250}x^2 - \frac{2x}{5} + 13 \text{ parabolü ile modellenmektedir.}$$

Direklerin yükseklikleri eşit ve 13 m olup iki direk arası mesafe 100 m'dir.

Buna göre, genleşme sonucu kablunun zemine en yakın noktasının, zemine olan uzaklığı kaç metre olmuştur?

- A) 1 B) 1,5 C) 2 D) 2,5 E) 3

$$r = \frac{-b}{2a} = \frac{\frac{2}{5}}{\frac{1}{250}} = \frac{2}{5} \cdot 250 = 100$$

$$k = \frac{1}{250} \cdot 100^2 - \frac{2 \cdot 100}{5} + 13$$

$$10 - 40 + 13 = -3$$

4. Ağırlığı, a kg olan bir uçağın yerden yükselebileceği maksimum yükseklik;

$$(-2a^2 + 8a + 170) \text{ metredir.}$$

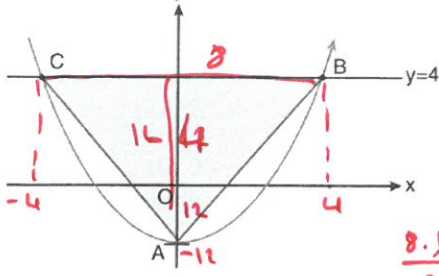
Buna göre; uçak, yerden maksimum kaç metre yükselebilir?

- A) 168 B) 170 C) 178 D) 180 E) 182

$$r = \frac{-8}{-4} = 2$$

$$k = -8 + 16 + 170 = 178$$

5. Şekilde, $y = f(x) = x^2 - (k-4) \cdot x - 3k$ parabolü verilmiştir.



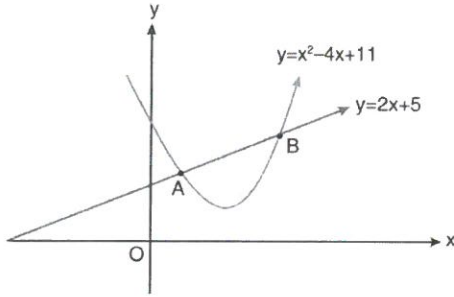
Buna göre, ABC üçgeninin alanı kaç br^2 dir?

- A) 28 B) 36 C) 40 D) 56 E) 64

$k=4$

$y = x^2 - 12 = 4$
 $x^2 = 16$
 $x = 4$
 $x = -4$

6.



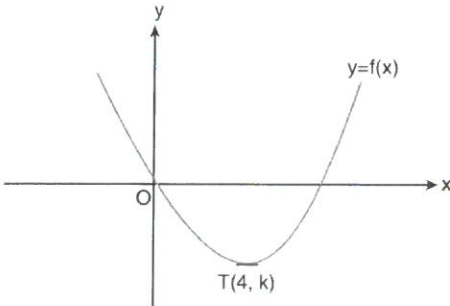
$y = x^2 - 4x + 11$ parabolü ile $y = 2x + 5$ doğrusu A ve B noktalarında kesilmektedir.

Buna göre, A ve B noktalarının apsiser toplamı kaçtır?

- A) 2 B) 3 C) 4 D) 5 E) 6

$x^2 - 4x + 11 = 2x + 5$
 $x^2 - 6x + 6 = 0$

7.

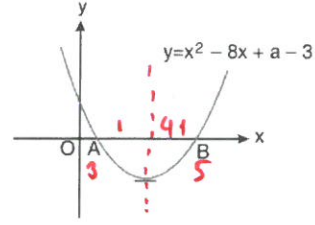


Yukarıda, tepe noktası $T(4, k)$ olan $y = f(x)$ parabolü verilmiştir.

Buna göre, $\frac{f(100) - f(7)}{f(1) - f(-92)}$ değeri kaçtır?

- A) $-\frac{3}{2}$ B) $\frac{1}{4}$ C) -2 D) $-\frac{1}{2}$ E) -1

8.



$r = \frac{8}{2} = 4$

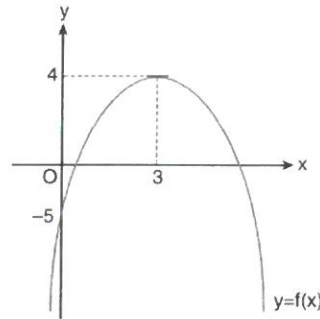
Yukarıdaki şekilde verilen $y = x^2 - 8x + a - 3$ parabolünde $|AB| = 2$ br olduğuna göre, a değeri kaçtır?

- A) 20 B) 18 C) 10 D) 5 E) 3

$9 - 24 + a - 3 = 0$

$a = 18$

9.



Yanda verilen $y = f(x)$ parabolünün denklemi aşağıdakilerden hangisidir?

- A) $y = -(x-3)^2 - 5$ B) $y = -x^2 + 6x - 5$
 C) $y = x^2 - 6x + 5$ D) $y = (x-3)^2 + 5$
 E) $y = -x^2 - 6x - 5$

$y = a \cdot (x-r)^2 + k$
 $= a \cdot (x-3)^2 + 4$
 $a \cdot 9 + 4 = -5$
 $3a = -9 \quad a = -3$

10.

$f(x) = x^2 - 4x + a - 1$

parabolünün tepe noktası $y = 1$ doğrusu üzerinde olduğuna göre, a değeri kaçtır?

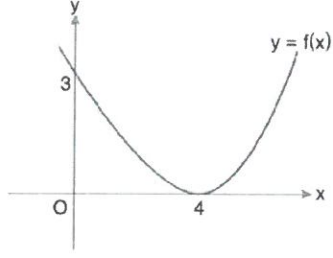
- A) 2 B) 3 C) 4 D) 5 E) 6

$r = 2$

$4 - 8 + a - 1 = 1$

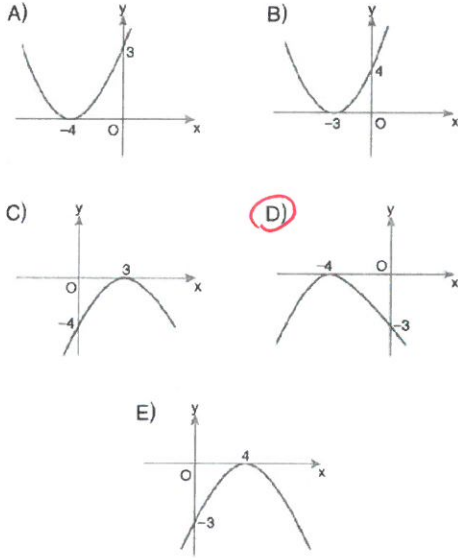
$a = 6$

11.

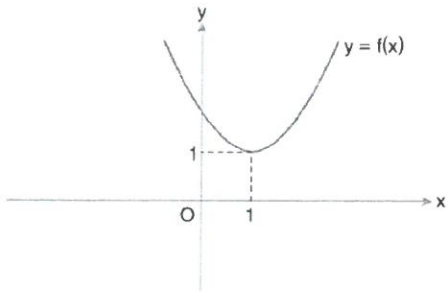


Şekilde $y = f(x)$ fonksiyonunun grafiği verilmiştir.

Buna göre, $y = -f(-x)$ fonksiyonunun grafiği aşağıdakilerden hangisidir?



12.



Şekilde $y = f(x)$ parabolünün tepe noktası (1, 1) noktasıdır.

Buna göre, $-f(-x)$ parabolünün tepe noktası aşağıdakilerden hangisidir?

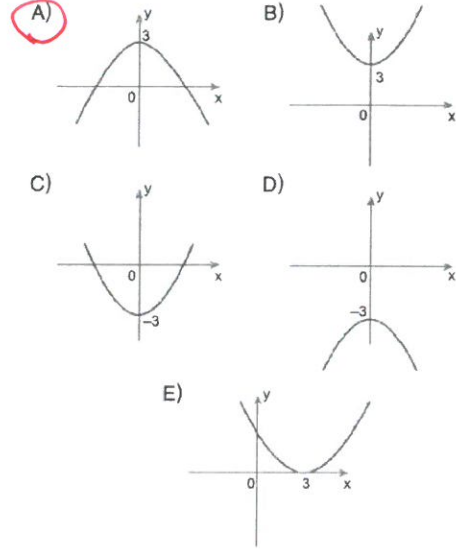
- A) (1, 1) B) (1, -1) **C) (-1, -1)**
 D) (-1, 1) E) (0, 0)

13.

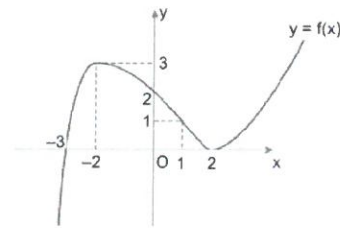
$$f: \mathbb{R} \rightarrow \mathbb{R}$$

$$f(x) = x^2$$

olduğuna göre, $g(x) = -f(x) + 3$ fonksiyonunun grafiği aşağıdakilerden hangisidir?



14.



$y = f(x)$ fonksiyonunun grafiği yukarıda verilmiştir.

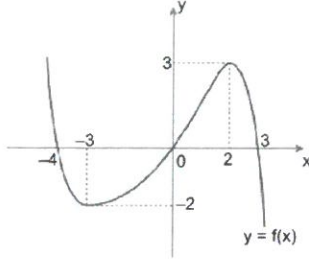
Buna göre,

- I. Fonksiyonun grafiğinin x eksenini kestiği noktaların apsislere toplamı (-1)'dir.
- II. Fonksiyonun grafiğinin y eksenini kestiği nokta (0, 2) noktasıdır.
- III. $f(x) = 0$ denkleminin çözüm kümesi iki elemanlıdır.

İfadelerinden hangileri doğrudur?

- A) Yalnız I B) Yalnız II C) II ve III
 D) I ve II **E) I, II ve III**

15.



Yukarıda grafiği verilen $y = f(x)$ fonksiyonunun $(-4, 3)$ aralığındaki minimum ve maksimum noktaları arasındaki ortalama değişim hızı kaçtır?

- A) $-\frac{3}{2}$ B) $-\frac{2}{3}$ C) -1 **D) 1** E) $\frac{3}{2}$

$$(-3, -2) \quad (2, 3)$$

$$\frac{3 - (-2)}{2 - (-3)} = \frac{5}{5} = 1$$

16. $y = f(x)$ fonksiyonunun grafiği orijine göre simetridir.

$$f(x) = (m - 2)x^2 + (m + 3)x + n - 6$$

olduğuna göre, $f(m - n)$ kaçtır?

- A) -20** B) -16 C) -15 D) -12 E) -10

$$m = 2 \quad n = 6$$

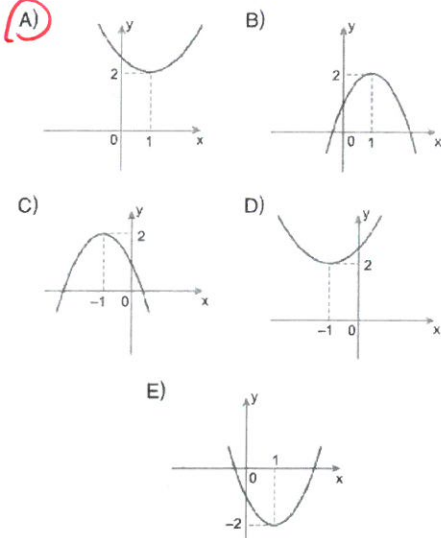
$$f(x) = 5x$$

17.

$$f: \mathbb{R} \rightarrow \mathbb{R}$$

$$f(x) = x^2$$

olduğuna göre, $f(x - 1) + 2$ fonksiyonunun grafiği aşağıdakilerden hangisi olabilir?

18. $y = f(x)$ fonksiyonunun grafiği $(6, 0)$ ve $(0, 4)$ noktalarından geçmektedir.

Buna göre,

- I. $2f(x)$ fonksiyonunun grafiği $(0, 8)$ noktasından geçer.
 II. $f(2x)$ fonksiyonunun grafiği $(3, 0)$ noktasından geçer.
 III. $f(6) + f(0)$ toplamı asal sayıdır.

ifadelerinden hangileri doğrudur?

- A) Yalnız I B) Yalnız II C) Yalnız III

- D) I ve II** E) I, II ve III

19. $y = f(x)$ fonksiyonunun grafiği $(1, 2)$ noktasından geçmektedir.

Buna göre,

- I. $f(x) + 1$ fonksiyonunun grafiği $(1, 3)$ noktasından geçer.
 II. $f(x) - 2$ fonksiyonunun grafiği $(1, 0)$ noktasından geçer.
 III. $f(-x)$ fonksiyonunun grafiği $(-1, 2)$ noktasından geçer.

ifadelerinden hangileri doğrudur?

- A) Yalnız I B) Yalnız II C) Yalnız III

- D) I ve II **E) I, II ve III**

20. $y = f(x)$ fonksiyonunun grafiği (2, 4) noktasından geçmektedir.

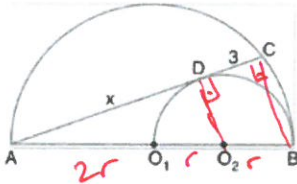
Buna göre,

- I. $f(x - 1)$ fonksiyonunun grafiği (3, 4) noktasından geçer.
- II. $f(x + 2)$ fonksiyonunun grafiği (0, 4) noktasından geçer.
- III. $-f(-x)$ fonksiyonunun grafiği (-2, 6) noktasından geçer.

İfadelerinden hangileri doğrudur?

- A) Yalnız I B) Yalnız II C) Yalnız III
 D) I ve II E) I, II ve III

21.

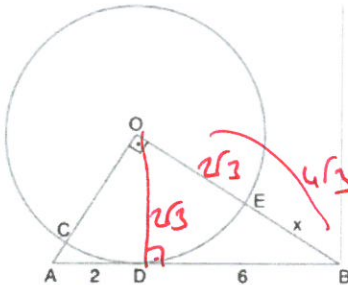


O_1 ve O_2 yarım çemberlerin merkezleri
 $[AC]$, O_2 merkezli yarım çember D noktasında teğet
 $|DC| = 3$ cm

Yukarıda verilene göre, $|AD| = x$ kaç cm dir?

- A) 6 B) 7 C) 8 D) 9 E) 10

22.

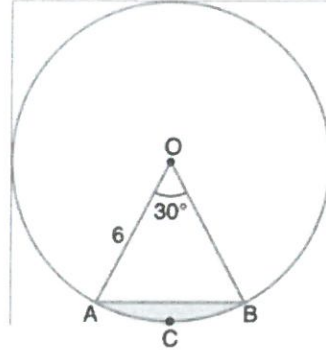


$[AB]$, O merkezli çembere D noktasında teğettir.
 $[AO] \perp [OB]$
 $|AD| = 2$ cm
 $|DB| = 6$ cm

Yukarıdaki verilere göre, $|EB| = x$ kaç cm dir?

- A) 2 B) 3 C) $2\sqrt{3}$ D) $3\sqrt{2}$ E) $2\sqrt{5}$

23.



O merkez

$$|OA| = 6 \text{ cm}$$

$$m(\widehat{AOB}) = 30^\circ$$

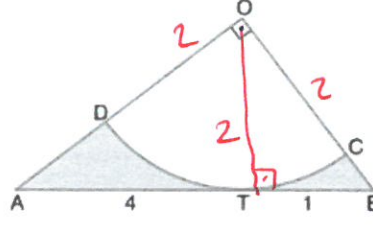
Yukarıdaki verilere göre,

- I. $|\widehat{ACB}| = \pi$ cm dir. ✓
- II. AOB diliminin alanı 6π cm² dir.
- III. Taralı bölgenin alanı $3\pi - 9$ cm² dir. ✓

İfadelerinden hangileri doğrudur?

- A) Yalnız I B) Yalnız III C) I ve II
 D) I ve III E) II ve III

24.



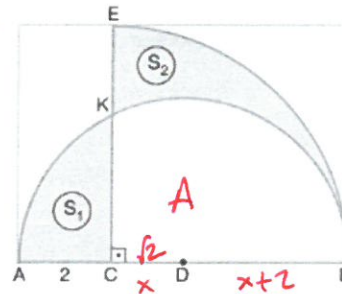
O merkez
 T teğet değme noktası
 $[AO] \perp [OB]$
 $|AT| = 4$ cm
 $|TB| = 1$ cm

Verilenlere göre, taralı alanlar toplamı kaç cm² dir?

- A) $\frac{5-\pi}{2}$ B) $\frac{15-2\pi}{4}$ C) $5-\pi$

D) $10-\pi$ E) $10-2\pi$

25.



Şekilde $[AB]$ çaplı ve D merkezli yarım daire ile C merkezli çeyrek daire verilmiştir.
 S_1 ve S_2 içinde buldukları kapalı bölgelerin alanları,
 $S_1 = S_2$
 $|AC| = 2$ cm

Yukarıdaki verilere göre, $|AB|$ kaç cm dir?

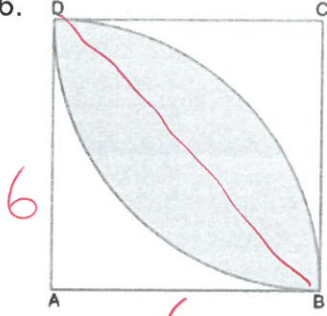
- A) $2+2\sqrt{2}$ B) $4-\sqrt{2}$ C) $4+2\sqrt{2}$
 D) $2\sqrt{2}-1$ E) $4+\sqrt{2}$

$$2x^2 + kx + 4 = x^2 + kx + 4$$

$$\pi \frac{(2x+2)^2}{2} = \pi \frac{(x+2)^2}{2} \quad (x+1)^2 = \frac{(x+2)^2}{2}$$

$$4x^2 = 2 \quad x = \sqrt{2}$$

26.



Şekilde ABCD karesi ile A ve C merkezli çember yayları verilmiştir.

$$|AB| = 6 \text{ cm}$$

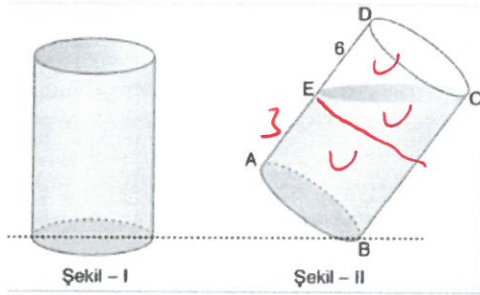
Yukarıdaki verilere göre, taralı alan kaç cm^2 dir?

- A) 3π B) 4π C) $6(\pi+2)$
D) $18(\pi-2)$ E) $9(\pi-2)$

$$\frac{\pi 6^2}{4} - 18$$

$$9\pi - 18$$

27.

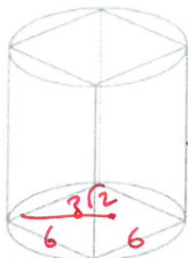


Şekil I deki tamamı su ile dolu silindir Şekil II deki gibi eğildiğinde, içindeki suyun $\frac{1}{3}$ ü dökülmüştür.

$|DE| = 6 \text{ cm}$ olduğuna göre, silindirin yüksekliği kaç cm dir?

- A) 9 B) 10 C) 11 D) 12 E) 13

28.

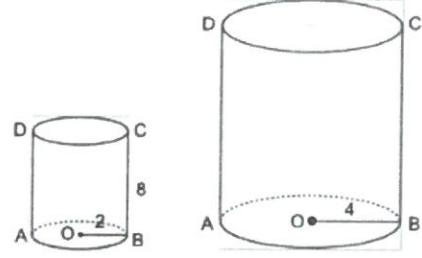


Şekildeki silindirin içerisine yerleştirilen en büyük hacimli kare dik prizmanın tabanının bir kenarı 6 cm, yüksekliği 5 cm olduğuna göre, silindirin hacmi kaç cm^3 tür?

- A) 225π B) 180π C) 135π D) 90π E) 45π

$$18\pi \cdot 5$$

29.

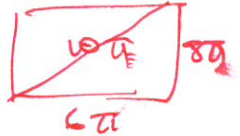
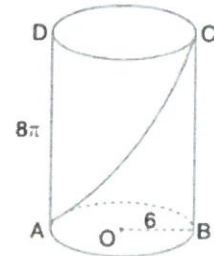


Taban yarıçapı 2 cm, yüksekliği 8 cm olan içi su dolu silindir taban yarıçapı 4 cm olan büyük silindire doldurulunca suyun yüksekliği kaç cm olur?

- A) 1 B) 2 C) 3 D) 4 E) 5

$$\pi 4 \cdot 8 = \pi 16 \cdot h$$

30.



Taban yarıçapı 6 cm ve yüksekliği 8π cm olan silindir şeklindeki bir cismin A noktasında bulunan bir karınca silindir yüzeyi üzerinden C noktasına gidecektir.

Buna göre, karıncanın alacağı en kısa yol kaç cm dir?

- A) 10 B) 10π C) 12π

- D) $6\sqrt{7}\pi$ E) $4\sqrt{13}\pi$