

FORMKAMPÜS KOLEJİ - 11. SINIF SAYISAL STS-6

Ad Soyad:

TÜRKÇE

Sınıf-No:

TÜRKÇE (30)

1. Sosyalleşme; insanın içinde yaşadığı topluma ---- , birlikte yaşadığı insanlarla ---- öğrenmesidir.

Bu cümlede boş bırakılan yerlere, düşüncenin akışına göre sırasıyla aşağıdakilerden hangisi getirilmelidir?

- A) yönelmesi – ortaklaşa
- B) uyması – geçinmeyi
- C) bakması – çalışmayı
- D) güvenmesi – doğruları
- E) dayanması – karşılıklı

2. Hepimiz, gerçekleri derlemekle düşünceleri ifade etmek arasındaki ayrımı yaşarız ama derlediğimiz gerçekler düşüncelerle bezenmiştir.

Bu cümledeki altı çizili sözlerle anlatılmak istenen aşağıdakilerin hangisinde sırasıyla verilmiştir?

- A) sonuçlara ulaşmak – fikirler oluşturmak
- B) araştırma yapmak – fikirleri belirlemek
- C) verileri toplamak – fikirleri söylemek
- D) kaynakları oluşturmak – fikirleri sınırlamak
- E) bilinenleri birleştirmek – fikirlere ulaşmak

3. İnsan sinemayı bir ölçüde film izleyerek de öğrenebilir. Ancak bunun ---- yanı, yönetmenin fazlaca etkisinde kalan seyircinin saygı ölçüsünü abartarak saygı tuzağına düşmesidir. Büyük yönetmenlerin film çekerken kullandıkları üsluplarına ve tekniklerine bakarak onlara duyduğunuz saygıdan dolayı bunları ---- çalışırsanız, bu yaptığınız pek işe yaramaz.

Bu parçada boş bırakılan yerlere, düşüncenin akışına göre aşağıdakilerden hangisi sırasıyla getirilmelidir?

- A) güzel – değerlendirmeye
- B) etkileyici – beğenmeye
- C) tehlikeli – tespit etmeye
- D) olumsuz – övmeye
- E) eğitici – izlemeye

4. (I) Sanatçının, son şiirlerinde kullandığı dil, çok süslü ve garip. (II) Özellikle, betimlemelerde anlaşılmaz olmaya çalışmak gibi bir yola yöneldiğini görüyoruz. (III) Oysa öncekilerde okuyucuyla kucaklaşan bir sanatçı çizgisi üzerindeydi. (IV) Yaşadığı yörenin insanlarını, onların sevinç ve hüzünlerini dile getirmişti önceki şiirlerinde. (V) Toplumun konuştuğu dili yansıtan bu şiirlerine yönelen övgüler, ona geniş bir okuyucu kitlesi sağlamıştı.

Bu parçadaki numaralanmış cümlelerin hangisinde içerikten bahsedilmektedir?

- A) I.
- B) II.
- C) III.
- D) IV.
- E) V.

5. I. bütün toplumsal değerlerin
II. yeniden düzenlenmesine
III. yirminci yüzyılda teknolojinin
IV. neden olmuştur

V. buna bağlı olarak da endüstrinin gelişmesi

Yukarıdaki söz öbekleri anlamlı ve kurallı bir cümle oluşturacak biçimde sıralandığında hangisi, baştan üçüncü olur?

- A) I.
- B) II.
- C) III.
- D) IV.
- E) V.

6. (I) Okulların tatile girmesiyle birlikte yayla sezonu da gündün güne canlanır. (II) Yaylaya göç etmek için başlayan hazırlıklar göz açıp kapayıncaya kadar tamamlanır ve göç başlar. (III) Şehir merkezindeki caddeler tenhalaşır, şehir âdeta boşalır. (IV) Yayla, kendi doğal ortamında yetişen meyveler ve sebzeler sunar insana. (V) Tertemiz hayatıyla iki aylık yayla hayatı, şehrin bir yılından daha güzeldir.

Bu parçadaki numaralanmış cümlelerle ilgili olarak aşağıda verilenlerden hangisi yanlıştır?

- A) I. cümlede, aşamalı bir durum belirtilmiştir.
- B) II. cümlede, bir eylemin amacına yer verilmiştir.
- C) III. cümlede, bir durumun sonucu anlatılmıştır.
- D) IV. cümlede, eylemin gerekçesi söylenmiştir.
- E) V. cümlede, karşılaştırma yapılmıştır.

7. Geçen sene ilki yapılması planlanan fakat hava muhalefeti sebebiyle yapılamayan "Bir Varmış Bir Yokmuş" adlı masal şenliği, Beşiktaş Belediyesi ve Kids Nook Masal Akademisi tarafından 4 - 5 Haziran tarihlerinde gerçekleştirildi.

Bu cümleden kesin olarak çıkarılabilecek yargı aşağıdakilerden hangisidir?

- A) Masal şenliği, birden fazla kurum tarafından gerçekleştirilmiştir.
- B) Şenlik, Türkiye'de masal alanında gerçekleştirilen ilk etkinliktir.
- C) Şenliğin her yıl 4 - 5 Haziran tarihleri arasında düzenlenmesi planlanmıştır.
- D) Beşiktaş Belediyesi, farklı kuruluşlarla çeşitli etkinlikler düzenlemektedir.
- E) Şenliğin bu yıl gerçekleştirilmesinde hava muhalefedinin olmayışı etkili olmuştur.

8. Türkiye'nin en önemli kayak merkezi olan Uludağ'da kolaydan zora doğru birçok parkurdan oluşan onlarca pist, toplamda yirmi kilometre uzunluğa sahiptir.

Bu cümleden kesin olarak çıkarılabilecek yargı aşağıdakilerden hangisidir?

- A) Uludağ, Türkiye'nin ilk kayak merkezi unvanına sahiptir.
- B) Kar yağışının çok olması Uludağ'ı önemli bir kayak merkezi yapmıştır.
- C) Uludağ'da farklı kayak becerisine sahip kayakçılara hitap eden parkurlar vardır.
- D) Kayak pistinin her birinin uzunluğu yirmi kilometreyi bulmaktadır.
- E) Uludağ, Türkiye'nin en organize ve düzenli kayak merkezi olma özelliğini korumaktadır.

9. İlerlemiş ulusların sanat yolunda ortaya koydukları eserleri taklit eden uluslar, sanatlarını istenen seviyeye çıkaramaz.

Bu cümlede anlatılmak istenen aşağıdakilerden hangisidir?

- A) Özgün olmayan eserler bazen ulusları yeni bir alana yönlendirir.
- B) Bir ulus ancak farklı yapıtlar oluşturarak sanatta başarıya ulaşabilir.
- C) Sanatta evrensellik arayanlar yanlış yolda ilerleyen uluslardır.
- D) İleri milletlerin sanatsal yapıtları aynı düzeyde güzelliğe sahiptir.
- E) Başarılı eserler, sanatçıyı da ülkeyi de başarıya götürür.

10. Öğrenciye bütün konuları öğretmeye çalışarak onların eksik ya da yanlış öğrenmelerine neden olmak yerine; önemli konuları seçip onların tam olarak öğrenmelerini sağlamak gerekir.

Bu cümleden, aşağıdaki yargılardan hangisine ulaşılamaz?

- A) Tam olarak öğretmede konu seçimi yapmak önemlidir.
B) Konu sayısı ile iyi öğrenmek arasında bir ilişki vardır.
C) Öğretilecek konular içinden önem derecesine göre seçim yapılabilir.
D) Konular arttıkça, iyi öğrenme daha da zorlaşır.
E) Öğreticinin isteksiz olması öğrenciyi olumsuz yönde etkiler.

11. Bir Sümer metninde, büyük ozan Ludingirra' nın annesi için yazdığı şiiri okuduğumda, aynı duyguları kendi annem için hissettiğimi anlıyorum. Belki bu nedenle eski metinleri okurken çağdaş yazarların metinlerini okur gibi oluyorum. Artık çoğunun adını sanını bile bilmediğimiz o eski metinlerin yaratıcılarının yerine koyuyorum kendimi. Ve anlıyorum ki bütün yazarlar, hepimiz, insanlık yeryüzünde var olalı beri aslında hep aynı hikâyeyi anlatıyoruz, hep aynı kitabı yazıyoruz. Gılgamış'ın ardına düştüğü hiçbir zaman gerçekleşmeyecek o amaç için, ölümsüzlük için...

Bu parçada asıl anlatılmak istenen, aşağıdakilerden hangisidir?

- A) İnsanın, yaşadığı sürece duygularını dile getirdiği
B) İnsanoğlunun sorunlarla karşı karşıya kaldığı
C) Şiirin, insanın duygularını anlatan bir araç olduğu
D) İnsanlığın, ortak duygularla varlığını sürdürdüğü
E) İnsanoğlunun aynı evrelerden geçip geldiği

12. Hangimiz, yaşam ırmağının sularını berraklaştırabilmek için kendi özümüzün derinliklerine dokunma cesareti gösterebiliriz? Hangimiz, duru sulara yaşayabilmek uğruna bir istirdiyenin kabuğunu sabır, sevgi ve tutkuyla açıp içindekinin inciye dönüşmesini bekleyebilir, bu süreçte onu beslemeye devam edebiliriz? Çağdaş kabul edilen dünyamızda tüm çığlığı-mize rağmen, çağdaş duruş sergilediğimizi düşünen bizler, biraz da sahte incilerin üretildiği su birikintilerine yerleşmiş adalara benzemiyor muyuz? İçimizdeki gerçek insanı, yaşamaya değer gerçeklikleri ayırt edebilmek için kaç istirdiyenin kabuğun kırıp içindekini yok ederek aklımızı yitirmeden, delirmeden yaşamaya devam edebiliriz ki?

Bu parçada asıl anlatılmak istenen, aşağıdakilerden hangisidir?

- A) İnsanın, iyi ve doğal bir yaşam sürmesi için gerekli çabayı göstermesi gerekir.
B) İnsan, yaşamını güzelleştirebilmek için işe kendi ruhsal yapısından başlamalıdır.
C) Hayatı nitelikli, anlamlı ve derinlemesine yaşamının bedeli, olağanüstü bir çaba ve emektir.
D) İyi ve mutlu bir yaşam için sabırlı olunmalıdır.
E) Kendini eleştiren insan, gerçek mutluluğu yakalar.

13. (I) Eski edebiyatımız için yapılmayan bir değerlendirme ve uygulama, eski musikimiz için yapıldı. (II) Bu musiki, Arap kaynaklı olduğu, bizi anlatmadığı için okullarımızda program dışı bırakıldı. (III) Oysa bu musikinin ezgilerinde nice yüzyılların duyarlılığı vardı. (IV) Dünyamızda yaşanmış zamanların sevgileri, coşkuları, özleyişleri, inanışları musikiyle dile getirildi, getirilmeye de devam edecek. (V) İnsan kimliğinin bir parçası olan musiki genç kuşaklara öğretilmeli, onlar da bu güzelliği öğrenmeli. (VI) İnsanın musikisiz yaşamı mümkün değildir çünkü insanın duygularını ezgilerle anlatması kadar güzel bir şey yoktur.

Bu parçada numaralanmış cümlelerin hangisinden başlanarak başka bir paragrafa geçilmelidir?

- A) II. B) III. C) IV. D) V. E) VI.

14. Bir toplumda ahlakın ilerlemesini, düzelmesini istiyor musunuz?..... Çocuklara, gençlere şiirler, hikâyeler, romanlar okutun; onları tiyatrolara, sinemalara gönderin. O hikâyelerin, romanların, oyunların insanlarıyla tanışsınlar; onların yaşamlarını hayallerinde yaşasınlar, öğrensinsinler; onların kişiliklerini tanınsınlar. Böylece gerçekteki insanları da daha iyi anlarlar.

Bu parçada boş bırakılan yere getirilebilecek en uygun cümle, aşağıdakilerden hangisi olabilir?

- A) O toplumda edebiyat, sanat merakını uyandırmaya, geliştirmeye çalışsın.
- B) O topluma çok çalışmanın ve başarılı olmanın onları nasıl yücelteceğini söylesin.
- C) Yaş farkı gözetilmeksizin, herkese güzel yazı yazmayı bilmeleri gerektiği uyarısında bulunun.
- D) İnsanları el sanatlarına yönlendirin, el sanatlarının insan ruhunu nasıl dinlendirdiğini unutmayın.
- E) O topluma bazı kurallar koyun, herkesin bu kurallara uymasını sağlayın.

15. Bir şairin kendi dışına çıkıp şiirine bakabilmesi hayli güç. Üstelik şiir de şair de her ne kadar bir süreklilik içerse de değişken, devingen bir içerik taşır bana göre. Bu anlamda size ancak şiir dilini, bir anlamda imgeyi, dize iççiliğini ve şiirdeki derin yapıyı önemseyen, şiirde sağlam bir kurguyu olmazsa olmaz sayan bir şiir anlayışına sahip olduğumu söyleyebilirim. Her zaman, yazdığım son şiirin daha önce yazdıklarımın bir adım önde olabilmesi ve Yevtuşenko'nun dediği gibi insanların bir biçimde işine yarama isteği içinde olduğumu tüm içtenliğimle söyleyebilirim

Şiirle ilgili düşüncelerini böyle açıklayan biri, kendisiyle ilgili olarak aşağıdakilerden hangisine değinmemiştir?

- A) Şiirleriyle insanlara yardımcı olmak istediğine
- B) Şiirlerinde biçim ve içeriği birlikte değerlendirdiğine
- C) Şiirlerinde sağlam bir kurguyu koşul aldığına
- D) Şiirlerinde daha iyiye ulaşma çabasında olduğuna
- E) Şiirlerinde toplumsal değişimleri ele aldığına

16. Ben, yazarlığı bir meslek olarak görme eğilimindeyim. Çünkü iyi veya kötü herhangi bir meslekte, belirli bir işi yapmak için bilgi birikimine ihtiyacınız var. Usta – çırak ilişkisinden geçme gibi bir derdiniz var ve onunla yaşamınızı sürdürme gibi bir çabanız da var. Bugün ülke koşullarında eğer yazarlığa karşı gereken emeği, çabayı gösterirseniz, yazarlığı bir meslek olarak benimseyip yaşamınızı sürdürebileceğinizi söylemek isterim. Meslek olarak bakarken yazarlığı bir geçim aracı gibi düşünmemek de gerekiyor. Ama sonuçta yazdığınız bir şeyin kitaba dönüşmesi, o kitabın okura ulaşması gibi bir boyutu var bu işin. Bu anlamda yazarlık, bir meslek olarak mı benimsenmelidir yoksa bir hobi midir sorusu sorulabilir.

Bu parçada aşağıdakilerden hangisine değinilmemiştir?

- A) Yazarlığın, her şeyden önce bir yetenek işi olduğuna
- B) Yazarlığa, yalnızca bir geçim aracı olarak bakmamak gerektiğine
- C) Bir mesleği öğrenebilmek için birtakım aşamalardan geçilmesi gerektiğine
- D) Diğer mesleklerdeki gibi yazarlıkla da geçim sağlanabileceğine
- E) Bir mesleği yapabilmek için belirli bir birikime sahip olunması gerektiğine

17. Niye olmasın ki? Bir ülkenin denizini, kumsallarını, güneşini reklam kataloglarına koyup o ülkeyi tanıtmak bir yöntem olabiliyorsa ya da tarihi binalar, ören yerler o ülkeyi tanıtmada kullanılabiliyorsa hatta müzik grupları, festivaller, spor bu amaçla kullanılıyorsa elbette büyük yazarların ve ozanların da ülkeyi tanıtmaya açısından çok etkili bir yol olacağını düşünüyorum. Halikarnas Balıkcısı, Sait Faik, Yaşar Kemal, Orhan Pamuk, Yunus Emre, Mevlânâ gibi bütün dünyanın sevebileceği insanlara sahip olmak ise galiba bizim bir avantajımız.

Bu parça aşağıdaki sorulardan hangisinin karşılığı olarak söylenmiştir?

- A) Güzel bir doğaya sahip olan ülkelere daha mı fazla turist gelir?
- B) Turizm, ülkemizin ekonomisindeki sorunlar için bir çare olabilir mi?
- C) Bir ülkenin yazarları ve şairleri, o ülkeyi tanıtmada etkili olur mu?
- D) Uluslararası sanat ve kültür etkinlikleri ülkemiz için yararlı olabilir mi?
- E) Ülkeler, ekonomileri kadar doğası, kültürü, sanatıyla mutluluk sunar, diyorlar siz de katılır mısınız?

18. İnsanoğlu hızlı yaşantı, başarı tutkusu, doyum-suzluk, zevk ve eğlence coşkusu ile mutluluğu arama çabası verirken ne yazık ki kendini somut zevklere kapılmaktan kurtaramamaktadır. Tanşyonunu bile denetleyemeyen insanın doğaya hâkim olduğunu düşünmek, oldukça zor. Bunu gören kişi, kendisini güçsüz zayıf ve yetersiz hissetmekten alıkoymadığı için şiddetle sarsılıyor. Hayatı, varoluşu sorgulamaya başlıyor. Ölümle yüzleşiyor. Mikroskopik canlılar, onu korkutuyor. Böyle bir durumda insan, büyük bir kaos yaşıyor, içindeki sonsuzluk özlemi veya arayış, onu hayatıyla ilgili radikal kararlar vermeye veya deve kuşu yöntemiyle gerçekleri görmezden gelmeye yöneliyor. Bazen de bunlardan hangisini seçeceğine bir türlü karar veremiyor.

İnsanın hayatın sırları karşısında kendisini güçsüz hissetmesinin sonuçları arasında,

- I. Ölüm ve yaşam üzerine kafa yormak
- II. Yaşamıyla ilgili köklü kararlar almak
- III. Gerçekleri yadsımak
- IV. İnsanları daha doğru anlamak
- V. Karmaşa ve ikilem yaşamak

durumlarından hangisi veya hangileri yoktur?

- A) I. ve V. B) II, III ve IV. C) Yalnız IV.
D) IV. ve V. E) Yalnız V.

19. Nice yazarımız ve ozanımız, özenle özentiyi birbirine karıştırır, boyar da boyar metni. Ne yapsın zavallı, ufacak bir duvar bulmuş, eh boyası da çok, sür babam sür... Bazıları buna yazarlık diyorlar, yaptıkları boyama ve süslemeye de imge diyorlar. Oysa bu, yazarlık filan değildir, düpedüz kelime cambazlığıdır. Makyajdan ibaret bir yüzeydir ama güzel bir yüz değildir. Süstür, sostur ama yemek değildir. Ben bu anlatım tarzını asla estetik bulmam çünkü sentetik şeylerdeki estetik gerçek bir estetik değildir.

Bu parçanın yazarının estetik bulmam dediği yazarların üslubunda eleştirdiği özellik aşağıdakilerden hangisidir?

- A) Yalınlığa aykırı davranma
B) Basit ve sıradan anlatma
C) İçeriği fazla öne çıkarma
D) Özgün bir anlatımdan uzak olma
E) Lirizmden uzak, didaktik bir anlatım yapma

20. Sinan, başını öne eğdi. Gözleri doldu. Anahtarı alıp kapıyı açtı ve padişah geçsin diye kenara çekildi. Divan üyeleri takip ettiler. Peşlerinden girebilmek için yarıştı insanlar. İtişip kakışan kalabalığın içinde Cihan, kendine yol açtı. Etrafında imparatorluğun en zengin insanları vardı. Parmaklarında mücevherler ışıltıyordu, pahalı kumaştan esvaplarının altında para keseleri taşıyorlardı. Sol tarafına bakınca birisiyle konuşan şişmanca bir paşa dikkatini çekti. Adamın elindeki tespihin taşları kıpkırmızı yakuttandı. Bu kadar kıymetli bir tespihle dua ediyorsa soyulmayı hak ediyordur diye düşündü.

Bu parçanın anlatımıyla ilgili aşağıda verilenlerden hangisi yanlıştır?

- A) Öyküleyici anlatıma başvurulmuştur.
B) Yer yer betimleyici cümleler kullanılmıştır.
C) Bir düşünce örneklendirilerek verilmiştir.
D) Niteleyici sözlere yer verilmiştir.
E) Deyimden yararlanılmıştır.

21. **Aşağıdaki cümlelerin hangisinin öge sıralaması "özne - dolaylı tümleç - belirtisiz nesne - yüklem" şeklindedir?**

- A) Dolmuşun ön koltuğunda oturan adam yüksek sesle konuşuyordu.
B) Dışarıdan gelen korkunç gürültüler gece boyunca devam etti.
C) Alanının dünyaca ünlü profesörü okulumuzda edebiyat tarihi okutuyordu.
D) Evin önüne yıkılan kömürler yarın akşama kadar taşınacakmış.
E) Uzun zamandır göremediğim arkadaşım dün tiyatrodaki karşılaşım.

22. I. Müzenin kapısındaki bronz heykel, eski bir Mısır tanrısını sembolize ediyormuş. 3
- II. Evlenmeden önce aldığı platin yüzüğü, parmağından hiç çıkarmazdı. 4
- III. Senin mektubunu okuduğum sırada yanımda müstakbel eşimin olduğunu hatırlıyorum. 3
- IV. Bu film festivaline yerli yapımlar katılabiliyordu. 3
- V. Bütün kazı ekibi, harabedeki taş sütunların bulunduğu yerdeydi. 3

Numaralanmış cümlelerden hangisinin öge sayısı diğerlerinden fazladır?

- A) I B) II C) III D) IV E) V

23. Aşağıdaki cümlelerin hangisinde soru dolaylı tümleci buldurmaya yöneliktir?

- A) Geçtiğimiz gün aynı masada oturduğumuz kişiler mi bize karşı tavrı almış?
- B) Bizim de bu ortaklık içinde olmamıza neden bu kadar karşı çıkıyor?
- C) Yaptığı çalışmaları ne zaman insanların beğenisine sunmayı planlıyormuş?
- D) Proje ödevlerini kimler sadece İnternet'i, kullanarak hazırladı?
- E) Dilekçemin sonuçlanıp sonuçlanmadığını kimden öğrenebilirim?

24. Geçişsiz fiile "-r, -t, -dır" eklerinden uygun olanı getirilerek fiil geçişli hâle getirilir. Bu fiillere oldurğan çatılı fiiller denir.

Aşağıdakilerin hangisinde bu açıklamaya örnek olacak bir kullanım vardır?

- A) Elindeki işlerin büyük bir kısmını işe yeni başlayan çocuğa yaptırdı.
- B) Evden çıkmakta gecikince birkaç dakika farkla uçağını kaçırdı.
- C) Öğretmen, dünkü derste sınıftaki herkese kısa bir yaşam öyküsü yazdırdı.
- D) Geçen yılki törende Atatürk ile ilgili şiirini genç bir askere okuttular.
- E) Balkonumuzdaki demirleri üst komşumuzun oğluna boyattım.

25. Aşağıdaki cümlelerden hangisinin yüklemi dönüştürücü çatılıdır?

- A) Atanmaya hak kazananlar listesinde onun da adı okundu.
- B) Ailenin tüm sorumluluğunu o yükledi.
- C) Yeni yapılan gökdelenlerden birinde oturmak için kredi almış.
- D) Sokakta yaşayan insanlar için barınma alanları yapılmalı.
- E) Çorum'da yapılan kazılarda toprak altından binlerce yıllık bir çömlek çıkarıldı.

26. Hint üslubu ya da Hint tarzı anlamına gelir. Eski Türk edebiyatı şairlerinin, İranlı şairlerden etkilenmeyle ortaya çıkmıştır. Şiirde anlatım ikinci plana düşmüş anlam güzelliği önem kazanmıştır. İnsanın hayal dünyasının önem kazanması, şiirin güç anlaşılmasına yol açmıştır. Mübalağa sanatı bu şiir tarzında önemli bir yer tutmaktadır. Şiirde, şairlerin işledikleri ana konular; insan ruhunun çektiği acılar ve ızdıraplardır. Şiirde tasavvufa yer verilmiştir. Şiirde, mübalağa ile birlikte tezat sanatı da çok kullanılmıştır. Bu üslupla yazılan şiirlerin dilinde tamlamaların, özellikle zincirleme tamlamaların çokluğu dikkat çekmiştir. Akımın önemli temsilcileri arasında Şeyh Galip, Na'îlî ve Neşâtî, sayılabilir.

Yukarıda sözü edilen akım aşağıdakilerin hangisidir?

- A) Sebki-Hindî B) Hikemî Tarz
C) Mahallîleşme Akımı D) Türki-i Basit
E) Sadeleşme Akımı

27. Divan edebiyatı her yönüyle ---- bir edebiyattır. Şairin henüz şiirine başlamadan önce "neyi" değilse bile "nasıl" yazacağı, yüzde yüz bir kesinlikle bellidir. Seçmiş olduğu nazım biçiminin dışına çıkması düşünülemez. Hatta konu seçerken ve seçtiği konuya uygun mazmunlar kullanırken de özgür sayılamaz.

Bu parçada boş bırakılan yere aşağıdakilerden hangisinin getirilmesi uygun olur?

- A) özgün B) pratik C) sıradan
D) değerli E) kuralcı

28. Klasik edebiyatımızda nazım birimi beyittir. Ancak üç, dört, beş, altı... mısralı bentlerden oluşan nazım şekilleri de kullanılmıştır. Bunların genel adı musammattır. Musammatlarda bentler arasında konu bütünlüğüne de dikkat edilir. Şairler ilk bentte mahlaslarını söylerler. Çok çeşitli konularda yazılır. Edebiyatımızda en çok murabba, muhammes, terkihibent ve tercihibent şekilleri kullanılmıştır. En yaygın olanı dört mısralı bentlerden oluşan murabbadır. Murabbanın geliştirilmesiyle şarkı ortaya çıkmıştır.

Yukarıdaki numaralanmış sözlerin hangisinde bilgi yanlışı vardır?

- A) I B) II C) III D) IV E) V

29. Divan edebiyatında bir kimsenin ölümü üzerine duyulan üzüntü ve acıyı anlatmak, onun erdemlerini, iyi yönlerini dile getirmek amacıyla yazılan şiirlere ----, bir kimseyi yermek amacıyla yazılan şiirlere de ---- denmiştir.

Bu parçada boş bırakılan yerlere, sırasıyla aşağıdakilerden hangisinde verilenler getirilmelidir?

- A) mersiye – hicviye B) mesnevi – fahiye
C) methiye – hicviye D) mevlit – medhiye
E) mersiye – fahiye

30.

	Açıklama	Terim
I.	Bir şairin beş mesnevisinin bir araya getirilmesiyle oluşturulan yapıttır.	Hamse
II.	Halk edebiyatındaki mâni türüne benzer tarzda yazılmıştır, çoğunlukla birinci, ikinci ve dördüncü dizeleri uyaklıdır; sadece Türklere özgüdür.	Tuyuğ
III.	Divan şairlerinin kendilerini, bir başka şair ya da kişiyi övdükleri şiirlerdir.	Mersiye
IV.	Ordunun akınlarını, savaşlarını, kahramanlıklarını, zaferlerini anlatan düzyazı ya da şiir biçimindeki edebî türdür.	Gazavatname
V.	Bir kenti ve o kentin güzelliklerini anlatan eserlerdir.	Şehrengiz

Yukarıdakilerin hangisinde açıklama ile terim uyumsuzdur?

- A) I B) II C) III D) IV E) V

31. Aşağıdakilerin hangisinde kasidenin bölümüyle açıklaması birbirine uymamaktadır?

Kasidenin Bölümü	Açıklaması
A) Nesib	Doğa betimlemelerinin yapıldığı kasidenin giriş bölümüdür.
B) Methiye	Kasidenin sunulduğu kişinin övüldüğü bölümdür.
C) Girizgâh	Kaside içinde aynı uyak ve ölçüde bir gazel söylemektir.
D) Fahriye	Kaside içinde şairin kendini övdüğü bölümdür.
E) Dua	Kasidede övülen kişi için iyi dileklerde bulunulduğu bölümdür.

32. İranlı şair Feridüddin-i Attar'ın kaleme aldığı *Mantıkü't-Tayr*, ---- tarafından dilimize çevrilmiştir. Kuşların dili, anlamına gelen bu eser, Eski Anadolu Türkçesinin şaheserlerindedir. Mesnevi tarzında yazılmış eserde tasavvufi hikâyeler bulunmaktadır.

Yukarıdaki parçada boş bırakılan yere aşağıdaki şairlerden hangisi getirilmelidir?

- A) Gülşehri B) Ahmedî
C) Süleyman Çelebi D) Âşık Paşa
E) Şeyyat Hamza

33. Hayranı olduğu sevgili Peygamber'ine karşı duyduğu sevgiyi, manzum olarak mesnevi biçimiyle yazdığı *Vesiletü'n-Necât* adlı eserinde işlemiştir.

Aşağıdaki divan şairlerinden hangisi, "Mevlid" adı ile de bilinen yukarıdaki eserin yazarıdır?

- A) Ali Şir Nevâî B) Süleyman Çelebi
C) Ahmedî D) Nedîm
E) Yunus Emre

34. • Türk edebiyatında tutsaklık ve insan ticareti üzerine yazılmış romanların en ünlüsüdür.
• Eserde esirlik teması yanında, evlenme işlerinde geleneklere ve göreneklere bağlı kalmanın yanlışlığı üzerinde de durulmuştur.
• Eserde romantizmden realizme geçişin izleri görülür. Özellikle betimlemelerde ve ruh çözümlerinde abartılara yer verilmemiş, doğal davranılmıştır.

Yukarıda özellikleri verilen eser ve bu eserin yazarı aşağıdakilerden hangisidir?

- A) *İntibah* – Namık Kemal
B) *Cezmi* – Namık Kemal
C) *Karabibik* – Nabizade Nazım
D) *Sergüzeşt* – Sami Paşazade Sezai
E) *Taaşuk-ı Talat ve Fitnat* – Şemsettin Sami

35. --- romanının kahramanı Ömer Behiç, Avrupa'da öğrenim görmüş, evli ve iki çocuklu bir doktordur. Ömer Behiç, sıradan bir hayat yaşarken bir gün "Veli Bey'in kızları" diye tanınan ve geçimlerini kendilerine âşık ettikleri erkeklerden sağlayan iki kız kardeşle tanışır. Sıradan hayatı birden değişen Ömer Behiç, ailesini ihmal etmeye başlar. Küçük kızının ölümüyle kendi aile yaşamını hatırlayan Ömer Behiç, büyük bir üzüntü ve pişmanlık içerisinde evine döner.

Yukarıdaki parçada boş bırakılan yere aşağıdakilerden hangisi getirilmelidir?

- A) *Kırk Hayatlar* B) *Eylül*
C) *Bir Ölünün Defteri* D) *Mai ve Siyah*
E) *Ferdi ve Şürekâsı*

1. Bizans, Anadolu'yu Türklerden geri almak amacıyla giriştiği Miryokefalon Muharebesi'nde başarısız oldu.

Buna göre,

- I. Anadolu'nun Türk yurdu olduğu kesinleşmiştir. ✓
II. Türklerin Anadolu'dan atılamayacağı anlaşılmıştır. ✓
III. Anadolu'da ilk Türk beylikleri kurulmuştur. - *malazgirt*
Sakal
ile

yargularından hangilerine ulaşamaz?

- A) Yalnız II B) Yalnız III C) I ve II
D) I ve III E) II ve III

2. - I. Gıyaseddin Keyhüsrev zamanında Antalya'nın fethi
- İzzettin Keykavus zamanında Venedik ve Kıbrıs Krallığı ile ticaret yapılması
- I. Alâeddin Keykubad zamanında Alanya ve Suğdak Limanı'nın fethi

Anadolu Selçukluları zamanında yaşanan bu gelişmelerin ortak sonucu aşağıdakilerden hangisidir?

- A) Selçuklular ticari anlamda önemli kazanımlar elde etmiştir.
B) Anadolu'da Türk siyasal birliği sağlanmıştır.
C) Türk kültür ve medeniyeti Anadolu'ya yayılmıştır.
D) Bizans, Anadolu'nun Türklere ait olduğunu kabul etmiştir.
E) Feodal beylikler ortaya çıkmıştır.

3. "Yassıçemen Muharebesi sonrasında Harzemşahların zayıflaması Selçuklular açısından olumsuz gelişmelere sebep olmuştur." diyen bir tarihçi bu durumun nedeni olarak aşağıdakilerden hangisini gösterebilir?

- A) Selçukluların Moğollarla sınır komşusu olmasını
B) Ülke nüfusunun çoğalmasını
C) Devlet giderlerinin artmasını
D) Taht kavgalarının yaşanmasını
E) Siyasal birliğin bozulmasını

4. Türkiye Selçuklu Devleti'nde,

- I. Ankara,
II. Konya, ✓
III. İznik ✓ (ilk)

şehirlerinden hangileri başkent olarak kullanılmıştır?

- A) Yalnız I B) Yalnız III C) I ve III
D) II ve III E) I, II ve III

I. Dönem
Beylikler
II. Dönem
Beylikler

5. Malazgirt ve Köseadağ Muharebelerinin ortak sonucu aşağıdakilerden hangisidir?

- A) Haçlı Seferleri'nin başlaması
B) Anadolu Türk birliğinin sağlanması
C) Anadolu'da Türk beyliklerinin kurulması
D) Anadolu'nun kapılarının Türklere açılması
E) Anadolu'da Moğol hakimiyetinin başlaması

6. Anadolu'da kurulan ilk beylikler döneminde Yağbasan Medresesi, Üç Kümbetler, Ulu Cami ve Malabadi Köprüsü gibi eserler yapılmıştır.

Bu durumun aşağıdakilerden hangisinin göstergesi olduğu savunulabilir?

- A) Eserlerin Arap kültürünün etkisinde yapıldığının
B) Anadolu'nun imar edilmeye çalışıldığının
C) Bizans kültürünün yok edilmeye çalışıldığının
D) Hristiyan kültürüne ait eserlerin yok edildiğinin
E) Anadolu'dan Ermeni ve Gürcülerin çıkarılmak istendiğinin

7. I. Malazgirt Savaşı'ndan sonra kurulan ilk beyliktir.
II. Anadolu'da "Yağlıbasan Medresesi" adı altında ilk medreseyi yapan beyliktir. *→ Danişmentliler*
III. İlk denizci Türk beyliğidir. *→ Çaka*

Yukarıda özellikleri verilen I. Türk beylikleri aşağıdakilerden hangisinde doğru sıralanmıştır?

- A) Saltuklular-Danişmentliler-Çaka
B) Artuklular-Çaka-Danişmentliler
C) Saltuklular-Artuklular-Danişmentliler
D) Sökmenliler-İnaloğulları-Çaka
E) Artuklular-Mengücekliler-Saltuklular

8. Malazgirt Meydan Muharebesi'nden sonra Sultan Alparslan komutanlarına ve beylerine hitaben "feth edecekleri toprakları kendilerine vereceğini" söylemiştir.

Sultan Alparslan bu sözü ile aşağıdakilerden hangisini amaçlamıştır?

- A) Ticareti pekiştirmek
B) Merkezî otoriteyi güçlendirmek
C) Anadolu'nun fethini hızlandırmak
D) Bizans'ı barışa zorlamak
E) Haçlı Seferlerini durdurmak

9. Aşağıdakilerden hangisi Malazgirt Savaşı'ndan sonra Anadolu'da kurulan ilk Türk beyliklerinden biri değildir? *→ II. Dönem*

- A) Hamitoğulları *→ II. Dönem*
B) Artuklular
C) Danişmentliler
D) Mengücekliler
E) Saltuklular

10. • XIV. yüzyıl başlarında Avrupa'da siyasi birlik yoktu.
• Avrupa'nın büyük bir kısmında derebeylik (feodalite) rejimi hâkimdi.
• İngiltere ve Fransa arasında "Yüzyıl Savaşları" devam etmekteydi.

Avrupa'nın yukarıda verilen siyasi durumu aşağıdakilerden hangisine ortam hazırlamıştır?

- A) Osmanlı yönetiminin devşirme siyasetine ağırlık vermesine
B) Balkanlarda mezhep birliğinin bozulmasına
C) Avrupa'da merkezî otoritenin güç kazanmasına
D) Osmanlı Devleti'nin Batı'daki ilerleyişinin kolaylaşmasına
E) Bizans'ın hâkimiyet alanının büyümesine

11. Osman Bey, Bizans tekfurları ile mücadele ederek Yarıhisar, Bilecik ve İnegöl'ü ele geçirdi. Bir süre sonra beyliğin merkezini Bilecik'e taşıdı.

Osman Bey'in beyliğin merkezini Bilecik'e taşımasının nedeni olarak aşağıdakilerden hangisi söylenebilir?

- A) Başkenti fetih yönüne yakın bir yerde tutmak
B) Bizans'ın saldırılarından uzak durmak
C) Anadolu Beylikleri ile mücadeleye girmemek
D) İskân politikasını uygulamak
E) Anadolu'da siyasi birliği sağlamak

12. Niğbolu Muharebesi sonucunda Mısır'da bulunan Abbasi halifesi tarafından Yıldırım Bayezid'e "Sultan-ı İklîm-i Rum" unvanı verildi.

Bu durumun aşağıdakilerden hangisine neden olduğu söylenebilir?

- A) Osmanlı Devleti'nin İslam dünyasındaki itibarının artmasına
B) Halifeliğin Yıldırım Bayezid'e verilmesine
C) Osmanlı Devleti'nin Avrupa üzerindeki baskısının artmasına
D) Osmanlı Devleti'nin fetihlerinin Batı'ya yönelmesine
E) Osmanlı'ya karşı Haçlı ordusunun kurulmasına

13. **Kuruluş Dönemi'nde meydana gelen aşağıdaki muharebelerden hangisi Haçlılarla yapılmamıştır?**

A) II. Kosova B) Varna C) Maltepe
D) I. Kosova E) Sırpsındığı

Bizans
ile

14.

Miryokefalon Muharebesi	→	Anadolu'nun Türk yurdu olduğunun kesinleşmesi
.....	→	Balkanların Türk yurdu olduğunun kesinleşmesi

Yukarıda verilen boşluğa aşağıdakilerden hangisi yazılmalıdır?

- A) Sazlıdere Muharebesi
B) II. Kosova Muharebesi
C) Varna Muharebesi
D) Çirmen Muharebesi
E) Niğbolu Muharebesi

15. **Osmanlı Devleti'nin Kuruluş Dönemi'nde;**

- Padişahların iyi eğitim almış, yetenekli ve adaletli kişilerden oluşması,
- Fethedilen topraklarda hoşgörülü bir politikanın izlenmesi,
- Anadolu'da siyasi birliğin olmaması

durumlarının aşağıdakilerden hangisine zemin hazırladığı söylenebilir?

- A) Bizans İmparatorluğu ile mücadele edilmesine
B) Avrupa'da yeni toprakların fethedilmesine
C) Türkiye Selçuklu Devleti'nin fetihlere izin verdiğine
D) Osmanlı Devleti'nin kısa sürede büyümesine
E) Anadolu'da Türk siyasi birliğinin sağlanmasına

16. I. Murat döneminde;

- Germiyanogullarından Kütahya, Emet, Tavşanlı toprakları çeyiz yoluyla,
- Akşehir, Beyşehir ve Yalvaç dolayları Hamitogullarından para karşılığında satın alınmıştır.

Buna göre;

- I. Anadolu Türk birliğinin sağlanmaya çalışıldığına,
II. ülke sınırlarının genişletilmek istendiğine,
III. bazı toprakların savaş yapılmadan ele geçirildiğine

yargılarından hangilerine ulaşılabilir?

- A) Yalnız I B) Yalnız II C) I ve II
D) I ve III E) I, II ve III

17. Osmanlı Devleti'nin Kuruluş Dönemi'nde sultanlığını ilan eden II. Murat'a karşı kardeşi şehzade Mustafa isyan etmiş ve bu şehzade Bizans tarafından da desteklenmiştir.

Bizans'ın bu tutumu,

- I. denizlerde üstünlük kurmaya çalışıldığının,
II. Timur'un Anadolu'ya girişini kolaylaştırdığının,
III. Osmalı Devleti'nin iç işlerine karıştığıının

durumlarından hangilerinin göstergesidir?

- A) Yalnız I B) Yalnız II C) Yalnız III
D) I ve II E) II ve III

18. 1444 yılında Macarlarla Edirne - Segedin Antlaşması'nı imzalayan II. Murat'ın Balkanlar'da üstünlüğü kaybetmesi, aleyhinde dedikoduların çıkmasına neden olmuş, o da tahtını 12 yaşındaki oğlu Mehmet'e bırakarak istirahate çekilmiştir. Bunun üzerine Haçlılar Osmalı topraklarına saldırmış, fakat yeniden tahta çıkan II. Murat tarafından Haçlılar Varna'da bozguna uğratılmışlardır.

Buna göre Haçlıların Osmanlı topraklarına saldırmasına yol açan gelişme aşağıdakilerden hangisidir?

- A) Haçlıların güçlü bir ordu oluşturması
B) II. Murat'ın Macarlarla barışa razı olması
C) Macarların Osmanlı Devleti ile anlaşma imzalaması
D) Macarların Haçlıları yalnız bırakması
E) Osmanlı yönetiminin zayıf görünmesi

19. Aşağıdakilerden hangisi çevre sorunlarından biri değildir?

- A) Erozyon
B) Asit yağmurları
C) Küresel ısınma
D) Nöbetleşe ekim
E) Su kaynaklarının azalması

20. Bir kıyı kentinde endüstri kuruluşlarının hızla artması aşağıdaki sonuçlardan hangisini doğurur?

- A) Turist sayısının artması
B) Çevre kirliliğinin artması
C) Tarım alanlarının genişlemesi
D) Enerji tüketiminin azalması
E) Dışarıya göçün artması

21. I. Jeotermal enerji
II. Rüzgâr enerjisi
III. Doğal gaz
IV. Linyit

Yukarıdaki enerji kaynaklarının elde edilmesi ve kullanımı sırasında çevrede oluşturduğu kirlilik hangisinde en azdır?

- A) I ve II
B) I ve III
C) I ve IV
D) II ve III
E) III ve IV

22. Küresel finansal düzeni takip etmek, borsa, döviz kurları, ödeme planları gibi konularda denetim ve organizasyon yapmak, aynı zamanda teknik ve finansal destek sağlamak gibi görevleri bulunan uluslararası bir organizasyondur. Finansal istikrarı sağlamak, uluslararası ticareti kolaylaştırmak, yüksek istihdam ve sürdürülebilir ekonomik büyümeyi teşvik ve dünya çapında yoksulluğu azaltmayı teşvik etmek için çalışan, 188 ülkenin üye olduğu örgütün merkezi ABD'de, Washington DC'dir.

Yukarıda özellikleri verilen uluslararası küresel örgüt aşağıdakilerden hangisidir?

- A) IMF
B) OECD
C) WHO
D) OPEC
E) NATO

23. Türkiye;

- I. AB
II. NATO
III. Dünya Bankası
IV. IMF
V. NAFTA

uluslararası örgütlerinden hangilerine üye konumunda değildir?

- A) I ve III
B) I ve V
C) II ve IV
D) III ve IV
E) IV ve V

24. • 25 Eylül 1969 yılında kurulmuştur.
• Merkezi Suudi Arabistan'ın Cidde kentidir.
• Türkiye kuruluşundan beri üyedir.
• Üye ülkeler arasında sosyal, ekonomik, kültürel ve bilimsel alanlarda iş birliğinin sağlanması

örgütün kuruluş amacıdır.

Yukarıda özellikleri verilen uluslararası kuruluş aşağıdakilerden hangisidir?

- A) NATO
B) İİT
C) OPEC
D) OECD
E) AGİT

25. NAFTA (Kuzey Amerika Ülkeleri Serbest Ticaret Antlaşması) içinde;

- I. ABD
- II. Kolombiya
- III. Kanada
- IV. Meksika

yukarıda verilen ülkelerden hangisi yer almaz?

- A) Yalnız II B) Yalnız III C) I ve II
D) II ve IV E) III ve IV

26. • Petrol fiyatlarının ve üretim miktarının belirlenmesi
• Ekonomik kriz yaşayan ülkelere teknik ve finansal destek sağlamak
• Çevre sorunlarını barışçıl yollarla duyurmak ve kamuoyu oluşturmak
• Dünyada barış ve güvenliği sağlamak

Yukarıda verilen temel görevler ile aşağıdaki küresel örgütler eşleştirilirse hangisi dışarıda kalır?

- A) NATO B) IMF C) BM
D) Greenpeace E) OPEC

27. Aşağıdakilerden hangisi BM teşkilatının yardımcı organlarından biri değildir?

- A) Uluslararası Çalışma Örgütü (ILO)
B) Dünya Sağlık Örgütü (WHO)
C) Dünya Para Fonu (IMF)
 D) Avrupa Ekonomik Kalkınma Örgütü (OECD)
E) Bilim ve Kültür Örgütü (UNESCO)

28. Türkiye birçok küresel ve bölgesel örgütlere üyedir. Bunlardan bazılarının da kurucu üyeleri arasında yer almaktadır.

Aşağıdaki uluslar arası örgütlerden hangisinin kurucu üyesi değildir?

- A) İslam konferansı örgütü (İKÖ)
B) Birleşmiş Milletler Teşkilatı (BM)
C) Karadeniz Ekonomik İşbirliği (KEİ)
 D) Kuzey Atlantik Anlaşması Örgütü (NATO)
E) Ekonomik Kalkınma ve İşbirliği Örgütü (OECD)

29. I. UNESCO
II. OECD
III. WHO
IV. UNICEF

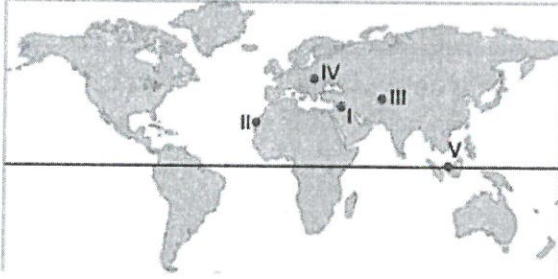
Yukarıdakilerden hangileri, ekonomik iş birliğini geliştirmek amacıyla kurulmuş organizasyonlardan biridir?

- A) Yalnız II B) Yalnız III C) I ve II
D) II ve III E) III ve IV

30. Aşağıdaki ülkelerden hangisi, Karadeniz'e kıyısı olmadığı hâlde Karadeniz Ekonomik İşbirliği Teşkilatı'nın (KEİ) kurucu üyesidir?

- A) Ukrayna B) Rusya
C) Azerbaycan D) Romanya
E) Gürcistan

31. – İlk yerleşim alanlarının kurulduğu,
– İlk devlet örgütünün kurulduğu,
– Yazının ilk kez kullanıldığı,
– Göç ve ticaret yollarının geçtiği bölgedir.



Özellikleri verilen sıcak çatışma bölgesi yukarıdaki haritada numaralanmış alanların hangisinde gösterilmiştir?

- A) I B) II C) III D) IV E) V

32. Birleşmiş Milletler Güvenlik Konseyinin beş daimî üyesi veto hakkına sahiptir. Bu beş ülkenin onaylamadığı kararlar yürürlüğe girmez.

Buna göre aşağıdaki ülkelerden hangisi bu beş daimî üyeden birisidir?

- A) Almanya B) Fas C) Çin
D) Türkiye E) Romanya

33. I. Su kaynakları paylaşımı
II. Bağımsızlık isteği
III. Enerji kaynakları paylaşımı
IV. Sınır sorunları

Yukarıdakilerden hangileri uluslararası sıcak çatışmalara neden olan doğal faktörlerden birisi olarak gösterilebilir?

- A) I ve II B) I ve III C) II ve III
D) II ve IV E) III ve IV

34. Orta Doğu'nun doğal ve beşeri özellikleri dikkate alındığında gelecekte aşağıdaki doğal kaynaklardan hangisinin kullanımıyla ilgili daha fazla problem yaşanması beklenmektedir?

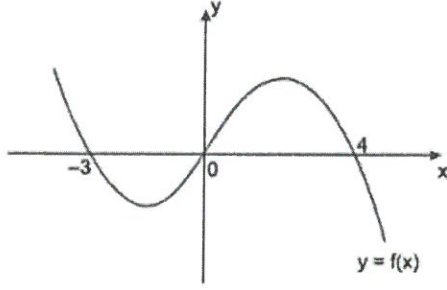
- A) Petrol B) Doğal gaz C) Toprak
D) Su E) Metalik madenler

35. I. Ekonomik
II. Bölgesel
III. Siyasi

Yukarıdaki kriterlere uyan uluslararası örgütler aşağıdakilerden hangisinde doğru olarak eşleştirilmiştir?

	I	II	III
A)	OECD	NAFTA	İİT
B)	OPEC	KEİ	NATO
C)	AB	AGİT	KEİ
D)	BM	NATO	AGİT
E)	IMF	OPEC	KEİ

1.

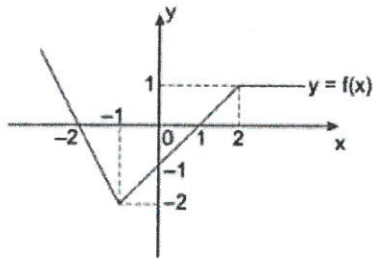


Yukarıda $y = f(x)$ fonksiyonunun grafiği verilmiştir.
Buna göre, $f(2k + 1) = 0$ denklemini sağlayan k sayılarının toplamı kaçtır?

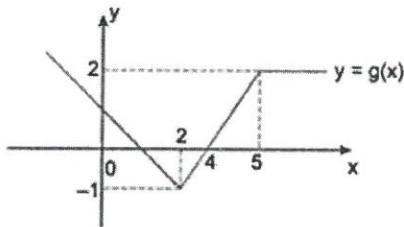
- (A) -1 B) $-\frac{1}{2}$ C) 0 D) $\frac{1}{2}$ E) 1

$$\begin{aligned} 2k+1 &= -3 \Rightarrow 2k = -4 \Rightarrow k = -2 \\ 2k+1 &= 0 \Rightarrow 2k = -1 \Rightarrow k = -\frac{1}{2} \\ 2k+1 &= 4 \Rightarrow 2k = 3 \Rightarrow k = \frac{3}{2} \\ &+ \\ & -1 \end{aligned}$$

2.



$y = f(x)$ fonksiyonunun grafiği yukarıdaki gibidir.
Buna göre,



$y = g(x)$ fonksiyonunun grafiği şekildeki gibi olduğuna göre, $g(x)$ fonksiyonu aşağıdakilerden hangisine eşittir?

- A) $g(x) = f(x + 3) + 1$ B) $g(x) = f(x - 3) + 2$
C) $g(x) = f(x + 3) - 1$ D) $g(x) = f(x - 3) - 1$
E) $g(x) = f(x - 3) + 1$

3.

$$f(x) = 2x^2 - 12x + 19$$

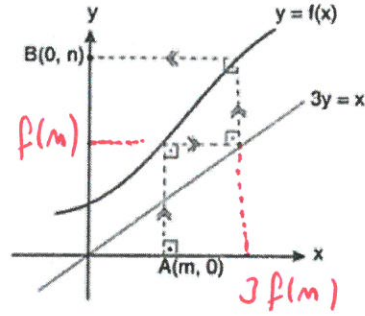
parabolü x ekseninin pozitif yönünde 2 birim, y ekseninin negatif yönünde 3 birim ötelendiğinde $g(x)$ parabolü elde ediliyor.

Buna göre, $y = -g(x)$ parabolü aşağıdakilerden hangisidir?

- A) $y = 2x^2 + 10x + 54$
B) $y = -2x^2 + 20x + 54$
C) $y = -2x^2 + 20x - 48$
D) $y = -2x^2 - 10x - 48$
E) $y = -2x^2 + 20x - 50$

$$\begin{aligned} f(x-2) &= 2(x-2)^2 - 12(x-2) + 19 \\ f(x-2) - 3 &= 2(x-2)^2 - 12(x-2) + 19 - 3 \\ -g(x) &= -2x^2 + 20x - 48 \end{aligned}$$

4.



$$\begin{aligned} f(m) &= \frac{x}{3} \\ 3f(m) &= x \\ n &= f(3f(m)) \end{aligned}$$

Yukarıda $y = f(x)$ fonksiyonu ve $3y = x$ doğrusu verilmiştir.

x -ekseni üzerindeki $A(m, 0)$ noktasından başlayıp okları takip ederek y -ekseni üzerindeki $B(0, n)$ noktasına ulaşıldığına göre, n 'nin m türünden eşitli aşağıdakilerden hangisidir?

- A) $f(3m)$ B) $f\left(\frac{1}{3} \cdot f(m)\right)$ C) $3 \cdot f(f(m))$
D) $f(3 \cdot f(m))$ E) $f(f(3 \cdot m))$

$$\frac{1 \cdot 1 \cdot 3}{6 \cdot 6 \cdot 6} + \frac{3!}{2!} + \frac{1}{6} \cdot \frac{1}{6} \cdot \frac{1}{6} \cdot \frac{3!}{2!} = \frac{1}{36}$$

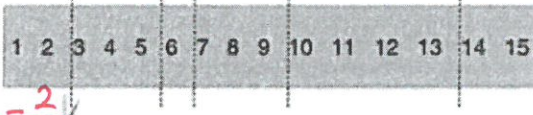
5.

Üç zar atıldığında zarların yüzlerindeki sayıların toplamının 5 olma olasılığı kaçtır?

- A) $\frac{1}{18}$ B) $\frac{1}{24}$ C) $\frac{1}{32}$ D) $\frac{1}{36}$ E) $\frac{1}{12}$

10 tane 5 ile bölünebilen sayı var.

6.



Yukarıda verilen kağıt şerit üzerinde 1 den 15 e kadar sayılar yazılı olup bu kağıt belirlenen bölgelerden kesilerek elde edilen parçalar bir torbaya atılıyor.

Torbadan iki kağıt parçası seçiliyor ve yan yana getirilerek bir sayı oluşturuluyor.

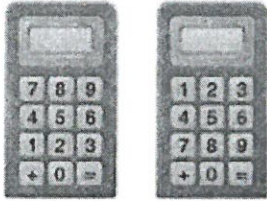
Örnek:

1 2 | 7 8 9 → 12789 veya 78912 gibi.

Buna göre, çekilen iki kağıt parçası ile oluşturulabilecek sayılardan en az birinin 5 e tam bölünebilmesi olasılığı kaçtır?

- A) $\frac{3}{5}$ B) $\frac{2}{5}$ C) $\frac{1}{3}$ D) $\frac{1}{2}$ E) $\frac{2}{3}$

7. Hatice soldaki hesap makinesinin ekranında üç basamaklı sayılar oluşturuyor.



Hatice'nin kardeşi Hüsnü ise rakamları bilmediği için ablasının bastığı tuşlarla aynı konumdaki tuşlara aynı sırada sağdaki hesap makinesine basıyor.

Buna göre hesap makinelerinin ikisinin de ekranında aynı anda aynı sayı görülme olasılığı kaçtır?

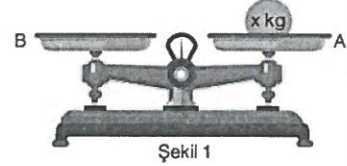
- A) $\frac{1}{100}$ B) $\frac{4}{75}$ C) $\frac{1}{50}$ D) $\frac{1}{40}$ E) $\frac{1}{25}$

Bir sınav Türkçe, matematik, sosyal bilimler ve fen bilimleri olmak üzere 4 bölümden oluşmaktadır. Bu sınavta katılan Aylin ve Ferhan herhangi bir bölümü çözmeye başladığında o bölümü bitirmeden diğer bölüme geçmemektedir.

Bu sınavta katılan ve 4 bölümü de çözen bu iki kişinin matematik bölümünü aynı anda çözme olasılığı kaçtır?

- A) $\frac{1}{16}$ B) $\frac{1}{8}$ C) $\frac{1}{4}$ D) $\frac{1}{2}$ E) $\frac{2}{3}$

9.



Şekil 1



Şekil 2

Şekil 1'de verilen eşit kollu terazinin A kefesinde x kg'lık bir ağırlık varken B kefesine Şekil 2'deki ağırlıklardan herhangi ikisi eklenirse terazinin dengede kalma olasılığı $\frac{1}{5}$ tir.

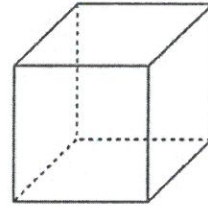
Buna göre, x kaçtır?

- A) 9 B) 10 C) 11 D) 12 E) 13

$$\begin{aligned} 3+9 &= 12 \\ 4+8 &= 12 \\ 5+7 &= 12 \end{aligned}$$

$$\frac{?}{(6)} = \frac{?}{15} = \frac{1}{5} \Rightarrow ? = 3$$

10.



$$\frac{8}{(12)} = \frac{8}{(2 \cdot 11 \cdot 10)} = \frac{2}{55}$$

Şekilde verilen küpün 3 ayrıtı kırmızı renk ile boyandığında boyalı bu 3 ayrıtın tek noktada kesişme olasılığı kaçtır?

- A) $\frac{2}{55}$ B) $\frac{3}{50}$ C) $\frac{4}{25}$ D) $\frac{1}{15}$ E) $\frac{1}{8}$

ABO | 15 BAC | 36 B00, B20, B40, B60
B80

$$\frac{270}{(630)} = \frac{1}{4}$$

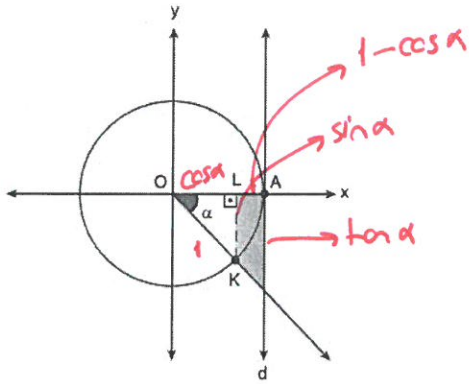
11.

ABC üç basamaklı sayısı 15 ile, BAC üç basamaklı sayısı ise 36 ile tam bölünebilmektedir.

Buna göre, AB iki basamaklı sayısının 45 ile tam bölünebilme olasılığı kaçtır?

- A) $\frac{1}{6}$ B) $\frac{1}{5}$ C) $\frac{1}{4}$ D) $\frac{1}{3}$ E) $\frac{2}{3}$

12.



Yukarıdaki şekilde d doğrusu, O merkezli birim çembere A noktasında teğettir.

$$m(\widehat{AOK}) = \alpha$$

$$[KL] \perp [OA]$$

Taralı bölgenin alanının α türünden değeri aşağıdaki-lerden hangisine her zaman eşittir?

- A) $\frac{\sin^2 \alpha}{2 \cos \alpha}$ B) $\frac{\tan \alpha}{2}$ C) $\tan \alpha \cdot \sec \alpha$
 D) $\frac{\sin^3 \alpha}{2 \cos \alpha}$ E) $\frac{\tan \alpha \cdot \sin \alpha}{2}$

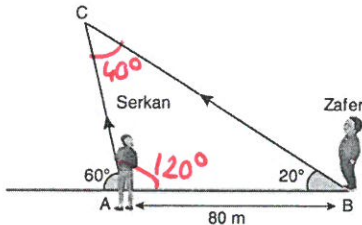
$$\left(\frac{\sin \alpha + \tan \alpha}{2} \right) (1 - \cos \alpha) = \frac{\sin^3 \alpha}{2 \cos \alpha}$$

$$\frac{|BC|}{\sin 120} = \frac{|AC|}{\sin 20} = \frac{|AB|}{\sin 40}$$

$$\frac{|BC|}{0,86} = \frac{|AC|}{0,34} = \frac{80}{0,64} \Rightarrow \frac{|BC| - |AC|}{0,52} = \frac{80}{0,64}$$

$$|BC| - |AC| = 65$$

13.



A ve B noktalarında bulunan Serkan ve Zafer, sırası ile 60° ve 20° lik açı yapacak şekilde hareket ederek C noktasında buluşuyorlar.

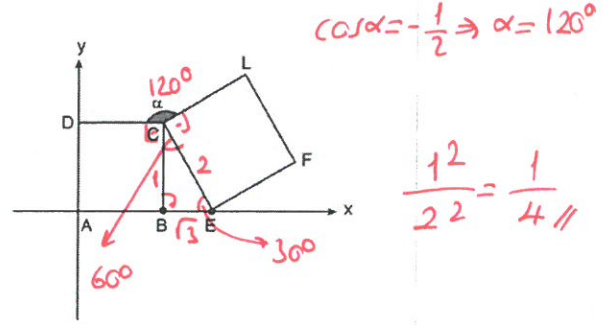
$$|AB| = 80 \text{ m}$$

$$\sin 20^\circ \cong 0,34, \quad \sin 40^\circ \cong 0,64, \quad \sin 60^\circ \cong 0,86$$

Serkan ve Zafer; C noktasında buluştuklarında B'den hareket eden Zafer, A'dan hareket eden Serkan'dan yaklaşık kaç metre daha fazla yol almıştır?

- A) 20 B) 35 C) 45 D) 65 E) 90

14.



Yukarıdaki analitik düzlemde verilen ABCD ve EFLC kare olmak üzere; $\cos \alpha = -\frac{1}{2}$ ise A, B, E, x ekseninde yer almaktadır.

Buna göre, karelerin alanları oranı kaçtır?

- A) $\frac{1}{2}$ B) $\frac{1}{3}$ C) $\frac{1}{4}$ D) 1 E) $\frac{\sqrt{3}}{2}$

15.

$$n = \sin(170^\circ) = +$$

$$a = \cos(1203^\circ) = \cos(123^\circ) = -$$

$$z = \tan(719^\circ) = \tan(359^\circ) = -$$

sayısal değerlerinin işaretleri sırasıyla aşağıdakilerden hangisidir?

- A) -, -, + B) -, +, - C) +, -, -
 D) -, -, - E) +, +, -

16.

m bir tam sayı olmak üzere koordinat düzleminde verilen,

- A(2, 5) $\rightarrow \sqrt{2^2 + 5^2} = \sqrt{29} > 5$
- B(4, m) $\rightarrow 16 + m^2 < 25 \Rightarrow m^2 < 9$
- C(-3, 6) $\rightarrow \sqrt{9 + 36} = \sqrt{45} > 5$
- D(-2, m) $\rightarrow 4 + m^2 < 25 \Rightarrow m^2 < 21$

noktalarından seçilen bir noktanın orijine olan uzaklığının 5'ten küçük olma olasılığı $\frac{1}{2}$ olduğuna göre, m sayısının negatif olma olasılığı kaçtır?

- A) $\frac{1}{9}$ B) $\frac{2}{5}$ C) $\frac{1}{3}$ D) $\frac{3}{4}$ E) $\frac{1}{5}$

Yarısı 5'ten küçük oldu.

$$m^2 < 9 \Rightarrow -3 < m < 3$$

$$m^2 < 21 \Rightarrow -\sqrt{21} < m < \sqrt{21}$$

$$\left. \begin{array}{l} -3 < m < 3 \\ -2, -1, 0, 1, 2 \end{array} \right\} \frac{2}{5} //$$

3söz 2say / 2söz 3say

$$2 \cdot \frac{\binom{4}{2} \binom{4}{3}}{\binom{8}{5}} = \frac{48}{56} = \frac{6}{7}$$

17.

Sözel ve sayısal bölümlerinde dörder soru olmak üzere toplam 8 sorudan oluşan bir sınavın kitapçığında

"Sınavı geçmek için sözel ve sayısal bölümlerin her birinden en az ikişer soru olmak üzere toplam en az 5 soruyu doğru cevaplamalısınız."

ifadesi yer almaktadır.

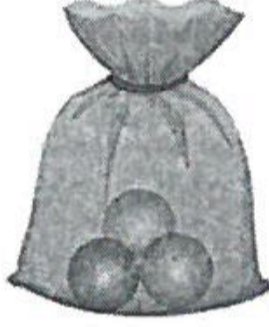
Bu ifadeyi eksik okuyan Sevcan, sınavdaki 8 sorudan rastgele 5'ini seçmiş ve seçtiği her bir soruyu doğru cevaplamıştır.

Buna göre, Sevcan'ın sınavı geçme olasılığı kaçtır?

- A) $\frac{3}{4}$ B) $\frac{4}{5}$ C) $\frac{5}{6}$ D) $\frac{6}{7}$ E) $\frac{7}{8}$

$$\frac{\binom{K}{1} \binom{Y}{1} \binom{M}{1}}{\binom{10}{3}} = \frac{K \cdot Y \cdot M}{10 \cdot 9 \cdot 8} = \frac{1}{4}$$

18.



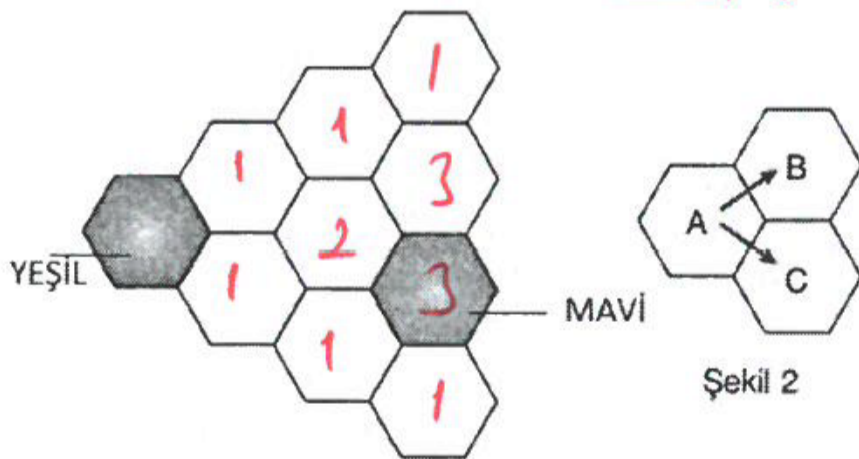
K.Y.M = 30
5.3.2
5+3+2=10

Bir torbada kırmızı, yeşil ve mavi renklere toplam 10 top vardır. Bu torbadan rastgele alınan 3 topun farklı renkte gelme olasılığı $\frac{1}{4}$ 'tür.

Torbada en fazla kırmızı top bulunduğuna göre, kırmızı olmayan kaç top vardır?

- A) 2 B) 3 C) 4 D) 5 E) 6

19.



Şekil 1

Şekil 2

Şekil 1'deki yeşil renkli altıgen üzerinde bulunan bir oyuncu, her defasında bulunduğu altıgenin sağında bulunan ve bulunduğu altıgen ile ortak kenarı bulunan altıgene doğru hareket etmektedir. Örneğin Şekil 2'deki A altıgeni üzerindeki oyuncu B ya da C altıgenine hareket edebilir.

Buna göre, yeşil altıgende bulunan bir oyuncunun mavi altıgene ulaşma olasılığı kaçtır?

- A) $\frac{1}{8}$ B) $\frac{1}{4}$ C) $\frac{3}{8}$ D) $\frac{1}{3}$ E) $\frac{1}{2}$

20.

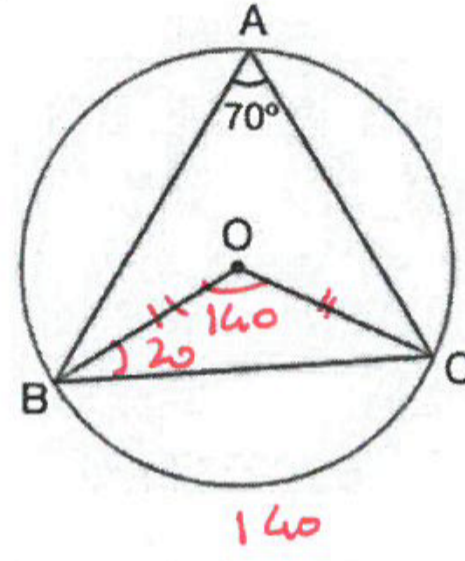
İçerisinde 4 tane 1 TL, 3 tane 50 kuruş ve 2 tane 25 kuruş bulunan mekanizmalı bir bozuk para kumbarası üzerindeki düğmeye basıldığında kumbara içerisinden rastgele bir para düşmektedir.

Buna göre, bu düğmeye 3 kez basıldığında düşen paraların toplam değerlerinin 1 TL olma olasılığı kaçtır?

- A) $\frac{1}{28}$ B) $\frac{1}{24}$ C) $\frac{1}{20}$ D) $\frac{1}{18}$ E) $\frac{1}{14}$

50, 25, 25
 $\frac{\binom{3}{1} \binom{2}{2}}{\binom{9}{3}} = \frac{3}{9 \cdot 8 \cdot 7} = \frac{1}{28}$

21.

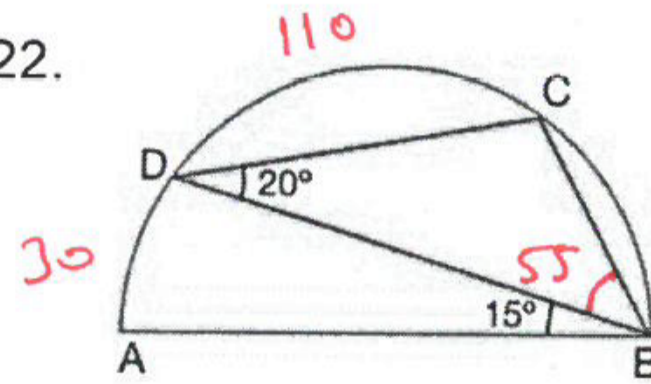


ABC üçgen
O merkez
 $m(\widehat{BAC}) = 70^\circ$

Buna göre, OBC açısının ölçüsü kaç derecedir?

- A) 10 B) 15 ~~C) 20~~ D) 25 E) 30

22.

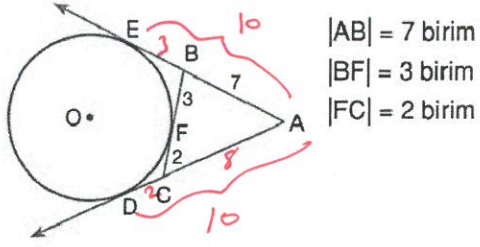


[AB] çap
 $m(\widehat{BDC}) = 20^\circ$
 $m(\widehat{ABD}) = 15^\circ$

Buna göre, DBC açısının ölçüsü kaç derecedir?

- ~~A) 55~~ B) 50 C) 45 D) 40 E) 35

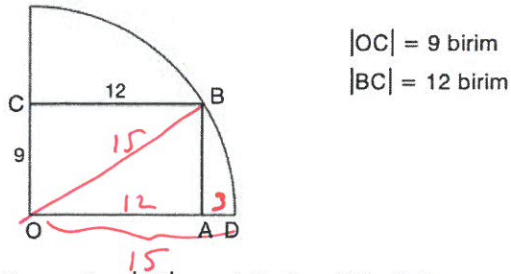
23. O merkezli çemberde [AE ; E noktasında, [AD ; D noktasında, [BC] ; F noktasında teğettir.



Buna göre, $|AC|$ uzunluğu kaç birimdir?

- A) 4 B) 5 C) 6 D) 7 ~~E) 8~~

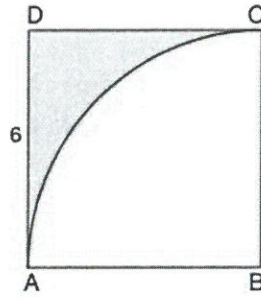
24. O merkezli çeyrek çember ve OABC dikdörtgeni verilmiştir.



Buna göre, $|AD|$ uzunluğu kaç birimdir?

- A) 1 B) 2 ~~C) 3~~ D) $\frac{7}{2}$ E) 4

- 25.



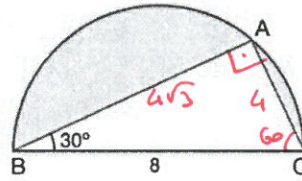
B merkez
 ABCD kare
 $|AD| = 6$ birim

Buna göre, boyalı bölgenin alanı kaç birimkaredir?

- A) $36 - 4\pi$ ~~B) $36 - 9\pi$~~ C) $36 - 8\pi$
 D) $36 - 16\pi$ E) $36 + 12\pi$

$$6^2 - \pi \frac{6^2}{4} = 36 - 9\pi$$

- 26.



BC çap
 $m(\widehat{ABC}) = 30^\circ$
 $|BC| = 8$ birim

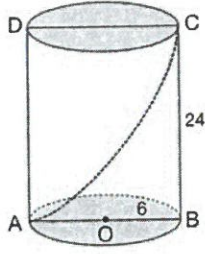
Buna göre, boyalı bölgenin alanı kaç birimkaredir?

- A) $8\pi - 3$ B) $8\pi - 2\sqrt{3}$ C) $8\pi + 4\sqrt{3}$
~~D) $8\pi - 8\sqrt{3}$~~ E) $8\pi + 2\sqrt{3}$

$$\frac{\pi \cdot 4^2}{2} - \frac{4 + 4\sqrt{3}}{2}$$

$$8\pi - 8\sqrt{3}$$

27. A noktasında bulunan bir karınca silindirin dış yüzeyi üzerinden C noktasına gitmek istiyor.

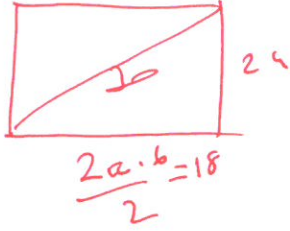


$$|OB| = 6 \text{ birim}$$

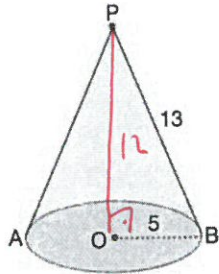
$$|CB| = 24 \text{ birim}$$

Buna göre, karıncanın takip edebileceği en kısa yol kaç birimdir? ($\pi = 3$ alınız.)

- A) 26 B) 30 C) 32 D) 36 E) 40



28.

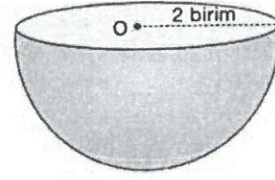


Yukarıdaki dik dairesel koninin taban yarıçap uzunluğu 5 cm ve ana doğru parçasının uzunluğu 13 cm olduğuna göre, hacmi kaç cm^3 tür?

- A) 100 π B) 125 π C) 150 π
D) 175 π E) 200 π

$$\frac{\pi \cdot 5^2 \cdot 12}{3} = 100\pi$$

29.

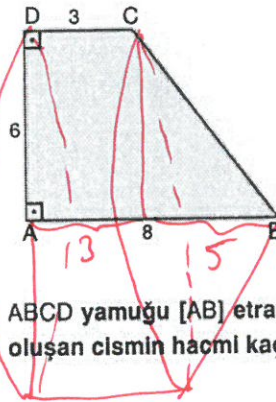


Şekildeki içi dolu yarım küre boyandığında kaç birimkarelik bir alan boyanmış olur?

- A) 12 π B) 14 π C) 16 π D) 18 π E) 20 π

$$\pi \cdot 2^2 + \frac{4 \cdot \pi \cdot 2^2}{2} = 4\pi + 8\pi = 12\pi$$

30.



ABCD dik yamuk

$$|DC| = 3 \text{ birim}$$

$$|AB| = 8 \text{ birim}$$

$$|AD| = 6 \text{ birim}$$

ABCD yamuğu [AB] etrafında 360° döndürülürse oluşan cismin hacmi kaç birimküp olur?

- A) 150 π B) 153 π C) 160 π
D) 165 π E) 168 π

$$\pi \cdot 6^2 \cdot 3 + \frac{\pi \cdot 6^2 \cdot 5}{3}$$

$$108\pi + 60\pi = 168\pi$$