

1. Kazablanka'nın taze okyanus havasını geride bıraktıktan sonra, arabayla üç-dört saat mesafedeki Marakeş'e doğru yola çıkıyoruz. Aracımız klimalı olduğu için ısı artışını önce pek hissetmesek de kente varıp dışarıya adım attığımız anda, gerçek bir çöl şehrine geldiğimizi anlıyoruz. Marakeş, Fas'ın Kazablanka'dan sonraki ikinci büyük kenti olmasına rağmen modern bir görünüme sahip olmaktan çok uzak. Kente asıl egzotik karakterini veren; Fransızların inşa ettiği yeni şehir bölümünden çok, labirentimsi sokaklarıyla tam bir arapsaçını andıran Medina bölümü. Medina'yı çevreleyen 20 km uzunluğundaki surlar gibi, Marakeş'teki binaların çoğu da pembemsi çöl toprağı renginde. Kentin mimari bütünlüğü bozulmasın diye, yeni apartmanların bile bu renge boyanması şart koşulmuş. Böylece günbatımlarında tüm şehir, kıpkızıl bir seraba dönüşüyor. Fas'ın her büyük kentinde en azından bir cadde, birkaç yıl önce yönetimi devralan genç kral V. Muhammet'in adını taşıyor. Marakeş'te ise yeni mahalleler ile Medina'yı birbirine bağlayan ana bulvara bu ad verilmiş.

**Bu parçanın anlatımında aşağıdakilerden hangisi yoktur?**

- A) İzlenimlere yer verme
- B) Olaylar oluş sırasıyla verme
- C) Benzetmeden yararlanma
- D) Nesnel, tarihî bilgilere yer verme
- E) Alıntılama yapma

2. Çayırlar doğanın saçlarıysa ağaçlar, bu saçlara takılmış pembe tokalar gibi çiçeklenir baharda. Çiçeklenip çocuklaşır doğa. Bahar, çocukluğa çağırır. Komşu aşure getirdiğine göre kış bitti demektir. Geçen yazın kurutulmuş üzümüyle, bu kışın portakal kabuğu rendeleri buluştuysa, kış bitti demektir. Buğday, nohut, fasulye... Tarçın, ceviz ve nar... Geçmiş yaza, sonbahara ve kışa dair ne varsa, aşureye katılmış ve kış noktalanmıştır. Mutfaklar boşalmıştır: Kuru üzüm, kuru incir, kuru fasulye... Bütün 'kuru'lara teşekkür edilmiştir. Şimdi sıra "taze"lerde. Otlar, yapraklar, çağlalar, papaz erikleri, çilekler... Yeşilden kırmızıya, ekşiden tatlıya doğru bir yolculuk başlıyor.

**Bu parçanın anlatımında aşağıdakilerden hangisi yoktur?**

- A) Nesnel tanımlamalar yapma
- B) Benzetmeden yararlanma
- C) Eksiltili cümleler kullanma
- D) Kişileştirmelere yer verme
- E) Varlıkların ayırıcı yönlerinden yararlanma

3. Oyuncak, çocuk ve anne-baba arasında kurulan tek sağlıklı köprüdür; iletişim aracıdır. Belki de en önemlisi, kültürlerin oyunculardan doğduğu. İlk insan tekerleği niçin buldu? Oynadı onunla, çember çevirdi. Ancak yıllar sonra onun taşıma gücünü keşfetti. Şu anda bu söyleyişi okuyanlar bilsinler ki içinde buldukları mükemmel araç oyuncaktan doğmuştur. Wright Kardeşler bir oyuncaktan esinlenerek ilk uçağı yapmışlardı. Oyuncak toplumların tarihini, düşlerini verir. Bir de şu var: Oyuncak aslında biz büyüklerin ürettiği objeler, büyüklerin dünyası. Bu yüzden çocuklardan çok, büyüklerin alacağı çok şey var buradan.

**Bu parçada oyuncaklarla ilgili aşağıdakilerden hangisine değinilmemiştir?**

- A) Kültürleri oluşturma özelliğine
- B) Her çağa göre değişiklik gösterdiğine
- C) Buluşların oyuncaklarla keşfedildiğine
- D) Çocukla aile arasında iletişim kurduğuna
- E) Oyuncakları büyüklerin ürettiğine

4. Günün sonu... Kıyıya iniyoruz. Herakleia Adası karşımızda... Güneşin batışı olağanüstü. Sabah erkenden horoz sesleri ile uyanıyoruz. Ortalık sis içinde. Beşparmak Dağları'na sis basınca Bafa Gölü'nün rengi değişiyor. Gölyaka köyüne gidip rehberimizle dağlara tırmanmaya başlıyoruz. Beşparmak Dağları'nın yamaçları, bazen kolay bazen zorlu ancak her biri keyifli trekking parkurlarıyla dolu. Patikalarda tabela bulunmadığından, yürüyüşlere rehber eşliğinde gitmekte yarar var. Hemen hemen bütün pansiyonlarda rehberlik hizmeti veriliyor. Dağa tırmandıkça gölün değişen görüntülerinden gözümüzü alamıyoruz. Volkanik kaya oluşumları da hayal gücümüzü zorluyor. Âdeta gökten taş yağmış da etraf kayalarla örtülmüş gibi. Bir buçuk saatlik zorlu bir tırmanıştan sonra vardığımız yerde, yosunla kaplı birkaç büyük kayanın üzerinden aşarak bir mağaraya giriyoruz.

**Bu parçanın anlatımı için aşağıdakilerden hangisi söylenemez?**

- A) Varlıkların ayırıcı yönleri verilmiştir.
- B) Birtaç duyuya ait ayrıntıdan yararlanılmıştır.
- C) Olaylar oluş sırasıyla verilmiştir.
- D) Benzetmelere yer verilmiştir.
- E) Tanımlamalar yapılmıştır.

5. Sahibinin en mahrem dostu olan, bileğinde nabzının atışına arkadaşlık eden, göğsünün üstünde bütün heyecanlarını paylaşan, özetle onun hararetiyle ısınan ve onu benimseyen yahut masasının üstünde, gün boyu onunla beraber, oldubittisiyle yaşayan saat, ister istemez sahibine benzer, onun gibi düşünmeye ve yaşamaya alışır. "Ahmet Hamdi Tanpınar'ın ölümsüz eseri "Saatleri Ayarlama Enstitüsü"nün başkahramanı Hayri İrdal, romanda böyle anlatır saatleri... Bugün zamanı kolunda taşıyan insan, geçmişte bugünün çok ötesine geçen ince bir zevk ve ihtişamı yükledi saatlere de. Venedik Dükü'nden mekanik ve saat ustaları istediği bilmiyor.

**Bu parçanın anlatımında aşağıdakilerden hangilerine başvurulmuştur?**

- A) Açıklama - Betimleme
- B) Açıklama - Tanık gösterme
- C) Açıklama - Tartışma
- D) Öyküleme - Tanık gösterme
- E) Benzetme - Karşılaştırma

6. Dağların arasına kurulmuş, yemyeşil Saraybosna, rengârenk çiçekleriyle yalnız kendini değil, dünyayı süsleyen bir kent. Karlar arasında dahi ağaçların büyüleyiciliğine kapılmaktan alıkoyamıyor kendini insan. Beyaz da yakışıyor bu şehre; yeşilin tonları da. Her ne kadar çevredeki binaların duvarlarına dikkatlice bakıldığında görülen kurşun delikleri, garip bir hüzün katıyorsa da... Saraybosna, 15. yüzyılda bugün anladığımız manada kent hâlini alan, büyümesi ve gelişmesi ise 17. yüzyıla rastlayan Müslüman bir Doğu Avrupa şehri. Bu küçük kent, uzun bir dönem Osmanlı egemenliğinde kalmış, kısa bir süre Avusturya-Macaristan İmparatorluğu'nun kontrolüne girmiş ve I. Dünya Savaşı'nın başladığı yer olmuştur. Bu nedenle Saraybosna'da, Osmanlı mimarisinin yanı sıra, klasik Alman mimarisi de sık sık karşınıza çıkacak. Neo-rönesans ve neo-barok yapılar, bir kısmı restorasyon hâlinde bile olsa sizi büyüleyecek.

**Bu parçada Saraybosna'yla ilgili aşağıdakilerden hangisine değinilmemiştir?**

- A) Değişik kültürlerin mimarilerine sahip olduğuna  
 B) Dağların arasında yeşil bir şehir olduğuna  
 C) Karların büyüleyici ışıltılar bıraktığına  
 D) Farklı kültürlerin etkisinde kaldığına  
 E) Osmanlının başkenti olduğuna

7. Gökçeada kayalıklarını döven dalgalar sakinleştiğinde yarattıkları garip oluşumlar gözler önüne serilir. Sanki ada, kocaman açılmış bir ağızdır da dişleri ortaya çıkmıştır. Kaleköy'deki yarlarda, bir çene kemiğine yerleşmiş gibi duran bu kaya oluşumlarını incelerken başınızın üzerinden geçen martılar size seslenirler: "Sen, kendini yeryüzünün en iyi mimarı sanıyorsun ya insanoğlu; bak da gör, doğada senden başka ne mimarlar var!" "Merak etmeyin..." diye yanıtlarsınız, "Bunu sizin kanatlarınızı gördüğüm günden beri biliyorum!" Orada, akşam güneşinde oyukların içinde sürünerek hareket ettirilen geniş açılı bir kamera düşünürüm hep. Birden denize iner, derken yükselir ve adalıkların "Kaşkaval Kayalıkları" dediği, dev omurgalara benzeyen oluşumlar görüntüye girer.

**Bu parçanın anlatımında aşağıdakilerden hangisi yoktur?**

- A) Öyküleme  B) Benzetme  C) Betimleme  
 D) Kişileştirme  E) Tanık gösterme

8. Toros Dağları'nda duyulan, yalnızca yörük keçilerinin çan, kartalların kanat, dağ keçilerinin ayak sesleri değildir. Kendine yol açma konusunda uzman olan çağlayanların sesleri de sarp kayalıklarda yankılanır. Bu çağlayanlardan biri, Antalya yakınlarındaki Uçansu'dur. Çağlayana giden yol, kurumuş dere yataklarından, dar patikalardan, çam ormanlarından geçer. Bir ciple Belek'ten yola çıkarsanız, Silyon antik kentini, Töngüçlü, Tekke, Hasdümen ve Pınargözü köylerini geride bırakırsınız. Sonrasında izleyeceğiniz orman yolu, birdenbire bir kayalığın önünde son bulur. Havada uçuşan su tanecikleri, Akdeniz sıcaklığını ve üzerinizi kaplayan tozu size unutturur. Suların düştüğü yerdeki çürümüş ağaç köklerinin garip şekilleri sizi biraz ürkütse de özgürlük duygusu teninizi sarar. Giysilerinizi bir bir çıkarır, parçalanmış küçük ağaç kabuklarının yüzdüğü suya kendinizi bırakırsınız.

**Bu parçanın anlatımında aşağıdakilerden hangisi yoktur?**

- A) Açıklayıcı bilgiler verme  
 B) Mecazlı anlatımdan yararlanma  
 C) İzlenimleri aktarma  
 D) Örneklerle konuyu zenginleştirme  
 E) Dokunma ve görme duyusuna yer verme

9. (I) Anadolu; iklimi, coğrafi yapısı ve bitki örtüsüyle doğa sporları için ideal; ancak turistik güzellikleri yeterince bilinmeyen pek çok bölgeye sahip. (II) Erzincan'ın en güneyindeki ilçesi Kemaliye de bunlardan biri ve Fırat Nehri'nin iki kolundan biri olan Karasu'nun milyonlarca yıldır kalkerli kaya yapılarını aşındırmasıyla oluşan Kemaliye Vadisi, kısa mesafede yüksek irtifa gösterdiğinden, zengin bir habitat ve iklim çeşitliliğini barındırıyor. (III) Yüksekliği bin metreyi aşan dağ steplerinde sert kara iklimine bağlı olarak Alpin ekolojisi, vadi boylarında ise Akdeniz iklimi görülüyor. (IV) Dahası, Anadolu'yu Orta Asya'ya bağlayan İpek Yolu üzerindeki konumuyla, zengin bir tarihi ve kültürel birikime ev sahipliği yapıyor. (V) Nadir görülen yaban hayatıyla da yakın gelecekte Türkiye'nin en önemli ekolojik tatil ve doğa sporları merkezlerinden biri olmaya aday.

**Bu parçanın ana düşüncesi numaralanmış cümlelerin hangisinde verilmiştir?**

- (A) I.      B) II.      C) III.      D) IV.      E) V.

10. Hemen her kültürün mutfağında farklı şekillerde yer bulan salata, sağlıklı beslenenlerin bir numaralı tercihi... Fransızlar, ana yemekten sonra tercih ederler onu. Damaklarını bir an önce peynir tadına hazırlamak için... Türkler ve İtalyanlar, ana yemekle; özellikle balıkla beraber tüketir bu vitamin deposunu... Amerikalılar ve İngilizler ise sofraya oturur oturmaz yerler; iştah duyularını harekete geçirmek için. Evet, tüketilme şekli farklı da olsa, dünyanın hemen her sofrasında yer bulan "salata"dan bahsediyoruz. Gastronomi dünyasında ne yazık ki hak ettiği yeri bulamayan salata, Latince'de tuz anlamına gelen "sal" kelimesinden türemiş. "Tuzlanmış şeyler", "çiğ sebzelerin zeytinyağı, sirke ve tuz ile hazırlanıp yenilmesi" anlamını taşır. Salatayla ilgili verilerin çoğunu da Roma İmparatorluğu döneminden kalan belgeler ile Fransız ve İngiliz kaynaklarından elde ediyoruz. Bundan dolayı bu bilgiler, bize salatanın Avrupa'daki geçmişini aktarıyor. Oysa salatanın geçmişi, belki de insanlık tarihi kadar eski. Zira ilk insanlar ateşi ve pişirmeyi icat edinceye kadar beslenme ihtiyaçlarını karşılamak için sebze, yeşillik, meyve ve yemiş gibi gıdaları tükettiler. Bir bakıma insanların ilk keşfettikleri beslenme tarzının aslında ----

**Bu parçanın sonuna anlam bütünlüğüne göre aşağıdakilerin hangisi getirilebilir?**

- (A) salatanın alt yapısını oluşturduğunu söyleyebiliriz.  
 B) salata Avrupa kökenli olmayan bir yiyecektir.  
 C) pişirerek yemekten daha zevklidir.  
 D) tüketim kültürünü de beraberinde getirmiştir.  
 E) günümüzdekilerden pek farklı olmadığını görüyoruz.

11. Bir köprü üzerindeki küçük bir ayrıntı bile dikkat ederseniz sizi alıp nerelere götürür. Köprüler, iki yakayı bir araya getirirler. Kimi çelik tellerle asılmıştır kimi beton-  
dan yapılmıştır. Kimisi birbirine bağlanmış dallarla ku-  
rulur kimisi bir derenin üzerine uzatılmış bir ağaç göv-  
desidir yalnızca. Kimine "asma köprü" derler, kimine  
"taş köprü". Köprü demek, buluşma demektir... Bir kış  
günü, Kastamonu'nun Azdavay ilçesinden geçerken  
yolun kenarında küçük bir asma köprü ve üzerinde  
bir tabela görmüştüm: "Aşıklar Köprüsü"... Kasabada  
eğlenerek yer bulmayan aşıklar, derenin karşısındaki  
ağaçlıklarda buluşup gözlerden uzakta, hasret giderir-  
ler.

**Bu parçadan köprülerle ilgili aşağıdakilerden hangisi çıkarılamaz?**

- A) İki yakayı bir araya getirdikleri
- B) Aşıkların buluşma yeri olduğu
- C) Çeşitli türlerde yapıldığı
- D) Günümüzde değerlerinin yok olduğu
- E) Farklı isimlerle anıldıkları

12. Hayatımızın hiç unutulmayacak anlarına, unutulma-  
yacak besteleriyle imza atan usta sanatçı, çok kü-  
çükken kaybettiği annesinin boşluğunu doldurmak  
için başlamıştı müziğe. Babasının ona aldığı orgla  
sabahtan akşama dertleşerek... Melih Kibar, ilk pro-  
fesyonel çalışmasına da lisenin orkestrasıyla ger-  
çekleştirdiği besteye imza attı. Bu besteye 1969'da  
Liseler arası Hafif Müzik Yarışması'nda birinci oldu.  
İlhan Şeşen'in solistlik yaptığı bu orkestrayla, henüz  
14 - 15 yaşındaki genç müzisyenler para bile ka-  
zanıyorlardı artık. Takvimler 1974'ü gösterdiğinde  
değerli sanatkar Timur Selçuk'la çalışmaya başla-  
yacaktı Melih Kibar. Bir süre sonra da Selçuk'un or-  
kestrasının çıkardığı albümde besteleri yer alacaktı:  
"Gençlik Şarkısı", "Kelebek" ve "Panayır Günü"...  
Bir gün Selçuk, Türkiye'nin ilk kez katılacağı Eu-  
rovision Şarkı Yarışması'nın Türkiye elemelerinde  
yayınlanacak sinyal müziği için öğrencilerinden  
beste yazmalarını istedi. Sınıftaki hiç kimse dersine  
çalışmamıştı. Bir kişi hariç: Melih Kibar. Bir çırpıda  
bestelediği "Çoban Yıldızı" artık onun göstericisiydi  
müzik hayatı boyunca.

**Bu parçada Melih Kibar'la ilgili aşağıdakilerden hangisine değinilmemiştir?**

- A) Müziğe nasıl başladığına
- B) Başarılarına
- C) Kimlerle çalıştığına
- D) Hangi enstümanları çaldığına
- E) Sorumluluk sahibi olduğuna

13. Teke Yarımadası üzerinde Köyceğiz ile Antalya arasındaki bölge, 'Işık Ülkesi' Likya'nın anayurdu. Kendilerini 'Trmmili' olarak adlandıran Likyalılar, özgürlüklerine düşkünlükleri ve savaşçı gelenekleriyle ün salmışlar. Coğrafyası çetin, iklimi sıcak bu bölgede kartal yuvası olarak tanımlanacak sayısız kent kuran Likyalılar, yerel kireç taşıyı işleyerek oluşturdukları kaya-lahit mezarlarıyla özgün bir kültüre sahiptiler. Başkenti Patara olan Likya Birliği, özerk yönetim anlayışıyla günümüzdeki birçok devlet modeline örnek olmuş durumda. Denizcilik, korsanlık ve paralı askerlik yapan Likyalılar, anaerkil bir toplum yapılarıydılar.

**Bu parçada Likya ülkesi ve Likyalılarla ilgili aşağıdakilerden hangisi üzerinde durulmamıştır?**

- A) Bir çeşit yönetim modeliyle günümüze örnek olduğu
- B) Yaşanılan yerin nerede olduğu
- C) Zor koşullarda uygun koşullar geliştirdikleri
- D) Kültürel gelişimlerini farklı toplumlardan aldıkları
- E) Mücadeleci kişilik yapılarının olduğu
14. Doğal malzemelerle ve yaratıcı insan zekâsıyla üretilen Anadolu çocuk oyuncakları da engin bir kültürün ürünleridir. Ağacın incecik budaklarından, bitki saplarından yapılan tahta arabalar, kızlar için yapılan ahşap beşikler, ağaç çubukları ve bez parçalarından yaratılan bebekler, kuklalar... Bu oyuncaklar, çocukların hoş vakit geçirmelerini sağlamanın yanı sıra, onların el becerilerini, yaratıcılıklarını geliştirme bakımından da büyük değer taşıyor.. Tılsımlı giysiler, nazarlıklar, rengarenk patikler, zıbınlar, tah-tadan oyuncaklar ... Kulağa çalınan bu sözcükler, sanki tarihin derinliklerinde kalmış gibi geliyor insana. Oysa bugün Anadolu'nun pek çok yerine gittiğinizde, bebekleri bu kıyafetler içinde yürümeye başlamış çocukları da tahta arabalarının peşinde koştururken görmeniz mümkün.

**Bu parçada Anadolu'daki çocuk oyuncaklarıyla ilgili aşağıdakilerden hangisine değinilmemiştir?**

- A) Doğal malzemelerden yapıldığına
- B) Anadolu insanının üretken zekâsının ürünleri olduğuna
- C) Günümüzde ticari ürünlere dönüştüğüne
- D) Ahşap ve benzerlerinden üretildiğine
- E) Çocukların kıyafetlerinin benzerleri olduğuna

15. Kahramanmaraş'ın dövme dondurmasının sakız gibi uzayan, kolay erimeyen yapısıyla dünyada eşî benzeri yok; sadece Türkiye'ye özel. Kasap çengeline takılarak bıçakla kesilen Maraş dondurmasının 18. yüzyıldan bu yana yapıldığı tahmin ediliyor. Lezzetine lezzet katan, onu tüm dondurmalarından ayıran en önemli özelliği ise, Ahırdağı'nda yetişen yabancı orkidelerin köklerindeki yumruların elde edilen ve değirmende çekilen "salep". Kahramanmaraş ve Gaziantep'te yapılan dondurmalar, damakta buz yanması etkisi yapmaz. Ağızda ve boğazda sert etkiler oluşturmamaları da bu yöredeki dondurmaların bir başka özelliği. Eskiden pekmezle yenen dondurmanın şimdi binbir çeşidi var. Çokolatalı, kaymaklı, karamelli, fıstıklı, vişneli, muzlu, frambuazlı hatta kabaklı, profiterollü, kazandibili... Kapta, külahta, kağıt helva içinde. Yine yıllar önce, dondurmayı sadece yaz aylarında kepenklerini açan, kışın ise bir turşucuya, bozaciya dönüşüvereren dükkânlarda bulabiliyorduk.

**Parçada Maraş dondurmasıyla ilgili aşağıdakilerden hangisine değinilmemiştir?**

- A) Farklı bitkilerden elde edilen madde ile yapıldığına
- B) Ağzı yakmayan, buz etkisi vermeyen özelliğine
- C) Meyvelerle çeşitli türlerinin elde edildiği
- D) Eskiden yazları tüketilen bir yiyecek olduğu
- E) Kasap dükkânlarının depolarında saklandığı

16. Kuşkusuz topografya minyatürlerinin en usta sanatçısı Matrakçı Nasuh'tur. Kanuni Sultan Süleyman'ın zamanında yaşamış Matrakçı Nasuh, çok yönlü bir Rönesans insanıydı. Tarih, matematik, spor ve silahşorluk üzerine kitaplar da yazan Nasuh'un minyatür ressamlığında da çok seçkin bir yeri vardı. Kendine özgü bir teknikle yaptığı, insansız topografik minyatürlerdeki kentlerin 16. yüzyıldaki görünüşleri, günümüz için eşsiz belgelerdir. Matrakçı Nasuh, metinlerin eşlik ettiği kent minyatürlerine üç kitabında yer vermiştir. İlkinde, Osmanlı donanmasının Akdeniz'in kuzey sahiline yaptığı seferi anlatır. Cenova, Antibes, Toulon, Nice ve Marsilya gibi liman kentlerinin minyatürleri, işte bu sefer sırasında çizilmiştir. Aynı eserin ikinci bölümünde ise Macaristan'a yapılan seferlerle ilgili olay ve yerler gösterilmiştir. Matrakçı'nın ikinci eseri ise Sultan II. Bayezit Dönemi'ndeki olayları ve seferleri anlatır. Kitapta, bu seferlerde ele geçirilen Modon, Kili, Akkerman, İnebahtı gibi kale ve kentler ile Osmanlı donanmasının resimlerini buluruz. Her iki eser de bugün Topkapı Sarayı Kitaplığı'nda korunuyor.

**Bu parçada Matrakçı Nasuh ve eserleriyle ilgili aşağıdakilerin hangisine değinilmemiştir?**

- A) Hangi dönemde yaşadığına  
 B) Topoğrafya cinsi minyatürde başarılı olduğuna  
 C) Minyatürlere yer verdiği kitaplara  
 D) Kitapların içindeki minyatürlerin ait olduğu yerlere  
 E) Doğduğu ve yaşadığı yerleri anlatan minyatürlere

17. Paris'te yaşamamın bir avantajı diyelim. Çünkü Paris bir dünya kenti; orada yaşayan birçok sanatçıyla tanışıyoruz. Sadece Fransa değil, diğer gittiğim ülkelerde de tanıştığımız müzisyenler oluyor. Yaptıkları birçok eserden etkileniyorum, birlikte olma arzusu doğuyor. En son trompetçi caz müzisyeni Markus Stockhausen ile bir araya geldik. Michel Portal, Christof Lauer, Michel Godard, Marc Nauseef, Rabih Abou-Khalil ile çaldık. İşte bazen onlar beni davet ediyor bazen de ben onları davet ediyorum.

**Bu parça aşağıdaki sorulardan hangisine karşılık söylenmiş olabilir?**

- A) Türk kültürüyle neden eser veriyorsunuz?  
 B) Farklı enstrümanlar kullanmanızın nedenini açıklayabilir misiniz?  
 C) Dünyaya Türk kültürünü nasıl tanıtıyorsunuz?  
 D) Sizi çoğunlukla çok kültürlü projelerde görmemizin sebebi nedir?  
 E) Paris'te yaşamak sanatınıza bir şeyler kattı mı?

18. Fikret Mualla'nın büyük özlemi, güzel bir dünyanın görgü tanığı olmaktı. İyimser bir dünya görüşü... "Fikret Mualla kendince mutluluğu, güzel bir fırçada, bir boyada, kağıtta, yaşamış bir anda, kızıl bir domateste, ak bir bulutta, bir kızın kumral saçında, elvan dünyayı yalansız yansıtmaya bilincinde buluyordu." diyor Abidin Dino yakın dostu için. Yaşamı hep sıkıntılar içinde geçen, huysuz, saldırgan, uzlaşmaz, söz dinlemez kişiliği ile tanınan Fikret Mualla'nın sanatı ile yaşamı arasındaki çelişki daha da belirginleşiyor bu tanımla. Mualla'nın ilk kez 35 koleksiyondan bir araya getirilen 243 yapıtı İstanbul Modern'de sergilenmeye başlandı. Sanatçıyı hep sıra dışı, çalkantılı, bohem yaşam tarzıyla aktaran bakışı tersine çevirmeyi amaçlayan sergi, Mualla'nın resim anlayışını farklı temalarla ilişkilendirerek ele alıyor.

**Bu parçada sözü edilen sanatçıyla ilgili aşağıdakilerin hangisi üzerinde durulmamıştır?**

- A) Kişiliğiyle ilgili birtakım sıkıntılar bulunduğu  
 B) Güzel ve iyimser dünya görüşüne sahip olduğu  
 C) Yaşamı ve sanatı arasında çelişki bulunduğu  
 D) Fırçasını belli dönemlerde kullandığına  
 E) Farklı bir tarzda resim koleksiyonunun sergilenmesine

19. Bütün insanlar düşünür. Doğamız gereği böyle yaparız. Ancak kendi hâline bırakıldığında düşünce sürecimiz çoğu zaman önyargılı, çarpıtılmış, taraflı, bilgilendirilmemiş ve indirgemeci bir yapı gösterir. Yaşam kalitemiz, ürettiklerimiz ya da yapıp ettiklerimiz tamamen düşünce kalitemize bağlıdır. Böyle olmakla birlikte, düşüncede mükemmelliğe ancak ona sistematik bir şekilde yatırım yaparak erişilebilir. Eleştirel bakış sistemindeki yapıları usta bir şekilde yöneterek ve bu yapılara entelektüel standartlar getirerek düşünme yönteminin kalitesini arttırdığı bir süreçtir.

**Bu parçaya göre iyi yetişmiş bir eleştirel düşüncüde aşağıdakilerin hangisinin bulunması gerektiği söylenemez?**

- A) Hayati önemi olan sorular ve problemler ortaya koyar, bunları açık ve net formüle eder.  
 B) Soyut fikirleri etkili bir biçimde yorumlayabilmek için ilgili bilgileri toplar ve değerlendirir.  
 C) Doğası gereği kendi hâlinde sürecin oluşması için bekler.  
 D) Alternatif düşünce sistemlerine açık bir fikirle yaklaşarak bu sistemlerin içerdiği varsayımları, olası etkilerini ve sonuçlarını da dikkate alarak düşünür.  
 E) Karmaşık sorunların çözümünde başarıyla etkili bir iletişim kurar.

20. Psikolojik roman türünde Cumhuriyet Dönemi edebiyatı-

mızın en önemli isimlerinden biri olan "Peyami Safa, Serve-

II

III

tifünün Dönemi şairlerinden İsmail Safa'nın oğuludur.

IV

V

**Yukarıdaki ifadede altı çizili sözcüklerden hangisinin yazımında yanlışlık yapılmamıştır?**

- A) I. B) II. C) III. D) IV. E) V.

21. Göktürk Kitabeleri üç büyük anıttan oluşmaktadır (:) Tonyukuk Anıtı (,) Kül Tigin Anıtı (.) Bilge Kağan Anıtı (...)

**Bu parçada ayraçlarla boş bırakılan yerlere aşağıdakilerin hangisinde verilen noktalama işaretleri sırasıyla getirilmelidir?**

- A) (:)(.)(.)(...) B) (:)(.)(.)(.) C) (:)(.)(.)(.)  
 D) (:)(.)(.)(...) E) (:)(:)(:)(...)

22. Aşağıdaki cümlelerin hangisinde "ünlü düşmesi" vardır?

- A) Kaygusuz Abdal, Yunus Emre izinde yürüyen tekke şiirinin kurucusudur.  
 B) Yunus gibi, kuvvetli bir din ve tasavvuf kültürüyle yüklü şiirlerini hem hece hem aruzla yazmıştır.  
 C) Nefeslerinin çoğuna gizli mizah motifleri katarak ham sofularla, insanlık kusurlarıyla alay etmiştir.  
 D) Şiirlerinin ana teması Allah, insan ve doğa sevgisidir.  
 E) Yalın bir dili ve kıvrak söyleyişi olan Kaygusuz'un Buda-naname adlı düzyazı eseri de vardır.

23. Aşağıdaki cümlelerin hangisinde hem haber hem dilek kipleriyle çekimlenmiş fiillere örnek gösterilebilir?

- A) Batı etkisinde ilk eserleri Şinasi vermiş, bu yüzden noktalama işaretlerini ilk o kullanmış olmalı. *haber k. dilek k.*  
 B) Namık Kemal, romantizmin etkisinde kaldı, sanatçı edebiyatı topluma hizmetin aracı saymış.  
 C) Ziya Paşa Doğu ve Batı kültürünün etkisinde kalıyor, bazen Batı bazen de Doğu kültürünü övmüş.  
 D) Ahmet Mithat Efendi geniş halk kitlelerine seslenmek istese, bunun için de romanlarında olayları kesip okura bilgi vermeli.  
 E) Ahmet Vefik Paşa bir tiyatro kurdurur, Moliere'den çeviriler yapar.



24. Aşağıdaki cümlelerden hangisi özne ve yüklemden oluşmuştur?

- A) Servetifünun sanatçıları "sanat için sanat" görüşüyle hareket etti.  
 B) Biçim mükemmelliğine ve söyleyiş güzelliğine önem verdi.  
 C) Doğu kültürünü pek tanımayan bu dönemin sanatçıları, kolejlerde Batı sanat zevkiyle yetişmişlerdi.  
 D) Tefik Fikret, Servetifünun dergisini bir edebiyat ve sanat dergisine dönüştürdü.

E) Hüseyin Cahit Yalçın Servetifünun dergisinin baş yazarıdır. *Özne* *Yüklem*

25. "Necip Fazıl'ın "Kaldırımlar" şiiri büyük ilgi görmüştür." cümlesiyle ilgili aşağıdakilerden hangisi söylenebilir?

- A) İsim cümlesidir. B) Eksiltili cümledir.  
 C) Soru cümlesidir. **D) Olumlu cümledir.**  
 E) Devrik cümledir.

26. İnsanların beğenileri birbirine uymaz. Biri kırmızıdan hoşlanır, siz yeşili seviyorsunuzdur. O belki Neşet Ertaş müziğini beğeniyor, siz Mozart'ı yeğliyorsunuzdur. Beğenileri sizinkine uymuyor diye onu beğenimsizlikle, kabalıkla mı suçlayacaksınız? Ona kızacak mısınız? Onun da sizin de beğendiğiniz şeyleri yansız olarak değerlendirmelisiniz. Bu, düşünce alanında da böyledir. Bunun için size seslenen kişinin düşüncelerini anlayıp dinlemeden geri çevirmeye kalkışmayın. Onları inceleyiniz. Bakalım ne yenilikler bulacaksınız?

Bu parçada aşağıdaki yazı türlerinden hangisinin özellikleri ağır basmaktadır?

- A) Söyleşi B) Eleştiri C) Makale  
 D) Anı E) Gezi yazısı

27. Montaigne'e bakılırsa iyi bir ---- yazarı, kendisiyle konuşuyormuş gibi yazar, kesin bir sonuca varmaz; varsa bile bu sonuç kendisini bağlar. Yazar, bir plana bağlı kalmaz ve serbestçe düşünür, aynı serbestlikle de ifade eder. İsteddiği herhangi bir konuda kişisel görüşlerini derinleştirerek bir noktada yoğunlaşır.

Bu parçada boş bırakılan yere aşağıdakilerden hangisi getirilebilir?

- A) fıkra B) deneme  
 C) makale D) günlük  
 E) söyleşi

28. "Sohbet" ve "fıkra" yazıları ile ilgili olarak aşağıdakilerden hangisi söylenemez?

- A) Gazete ve dergilerde yayımlanmak için kaleme alınır.  
 B) İçten ve doğal bir söyleyişe sahiptir.  
 C) Günü gününe tarih atılarak tutulan notlarla oluşturulur.  
 D) "Sohbet" türündeki yazılar her konuda kaleme alınabilirken "fıkra" türü yazılarda güncel konulara yoğunlaşır.  
 E) Yer yer nükteli söyleyişlerden yararlanır.

29. I. Makale - bilgi vermeyi amaçlama  
 II. Haber yazısı - tarafsız bir yaklaşımla oluşturulma  
 III. Fıkra - günübirlik konuları işleme  
 IV. Günlük - III. kişili anlatımla yazılma  
 V. Sohbet - okurla konuşuyormuş gibi bir anlatım kullanma

**Yukarıda verilen türlerden hangisi karşısında verilen açıklamayla ilişkilendirilemez?**

- A) I      B) II      C) III      **D) IV**      E) V

30. Osmanlı vilayetlerindeki belediye teşkilatıyla ilgili ilk yasal düzenlemeler *1864 Vilayet Nizamnamesi*'nden sonra yapılmıştır. Bu nizamnamede, "her köy bir belediye dairesi" sayılmış ancak şehir ve kasabalarda kurulacak belediye idareleri için başka bir hüküm getirilmemiştir. Asıl 1867 yılında çıkarılan birisi dokuz ve diğeri on altı bentlik iki talimatname, Osmanlı taşrasında belediye teşkilatlarının kuruluş ve görevlerini belirleyen ilk yasal düzenlemeler olmuştur. Belediyenin görevlerini, belediye reisinin nasıl tayin olacağını, belediye meclisinin üyelerini tarif eden bu talimatlar, Beyrut'ta olduğu üzere daha önce kurulmuş olan belediyelere de yasal statü kazandırmıştır.

**Bu metinle ilgili olarak aşağıdakilerden hangisi söylenemez?**

- A) Düşünceler kanıtlara dayandırılarak ortaya konmuştur.  
 B) Açıklayıcı anlatıma yer verilmiştir.  
 C) Makale türünde kaleme alınmıştır.  
**D) Anlatıcının duygularına yer verilmiştir.**  
 E) Terimlerden yararlanılmıştır.

31. Güncel, siyasal, toplumsal sorunlar üzerine yazılan, dergi ve gazete yazılarına ---- denir. Bu tür yazılarda siyasal ve toplumsal olaylar ele alınırken belgelere, kanıtlara, aşırı ayrıntılara yer verilmez. ---- gibi iddialı ve ispatlayıcı yönü ağırlıklı değildir. Yazar, gazetesinde geniş kitlelere seslendiği için çoğunlukla kolay anlaşılır bir dille yazar.

**Bu parçada boş bırakılan yerlere aşağıdakilerden hangisi sırasıyla getirilmelidir?**

- A) deneme - Röportajdaki  
 B) fıkra - Söyleşideki  
**C) fıkra - Makaledeki**  
 D) sohbet - Günlükteki  
 E) eleştiri - Fıkradaki

32. Sanatçılar, öncekilerden farklı olarak Antik Dönem yerine kendi gününe ve toplumuna, krallar ve din adamları yerine halka döndüler. Öncekiler eski ve yabancı hikâyeleri yeniden ele alırken sonrakiler halkın içinde yaşadığı gerçekliğe sanatın kapısını açtılar. Sanatta sağlanan bu özgürlük ortamıyla bireyselliğini ve coşkunluğunu yaşayan sanatçılar, bir yandan da ulusallık ve yerellik üzerine yoğunlaşır. Doğa, özgürlük, din, lirik duyumlar gibi büyük temalar yanında vatan ve insanlık sevgisi de eserlerde yer almaya başlar. Öncekilerin "sanat için sanat" düşüncesine karşı sonrakilerin edebiyatında toplum problemlerine eğilme ve çözüm getirme arayışı görülür.

**Bu parçada sözü edilen "öncekiler" ve "sonrakiler" aşağıdakilerin hangisinde sırasıyla verilmiştir?**

- A) Klasisizm - realizm  
 B) Romantizm - realizm  
 C) Realizm - romantizm  
**D) Klasisizm - romantizm**  
 E) Romantizm - klasisizm

33. • II. Dönem Tanzimat şairi olan sanatçı, divan şiiri nazım şekillerini terk ederek eski şiir geleneğini biçimsel olarak da reddetmiştir.
- Türk şiirinin modernleşmesine katkılarından dolayı "şair-i azam" unvanıyla anılmıştır.
  - Edebiyatımızda Batı şiirine özgü doğa betimlemelerini içeren ilk pastoral şiir *Sahra*'yı ve edebiyatımızdaki ilk kafiyesiz şiir olan *Validem*'i yazmıştır.

**Bazı özellikleri verilen sanatçı, aşağıdakilerden hangisidir?**

- A) Ziya Paşa
- B) Namık Kemal
- C) İbrahim Şinasi
- D) Abdülhak Hamit Tarhan
- E) Recaizade Mahmut Ekrem

34. Servetifünun Topluluğu dağılana kadar bireysel, topluluk dağıldıktan sonra toplumsal konulara yönelen sanatçı; şiirde biçim kusursuzluğunu önemsemiş, nazmı nesre yaklaştırarak şiire serbestlik kazandırmıştır. Aruz veznini Türkçeye başarıyla uygulamasıyla tanınan şairin, aruz kalıplarını müzikalitesine göre sınıflandıran bir çalışması bulunmaktadır. Çocuklar için hece vezniyle yazdığı *Şermin* adlı kitabındaki şiirleri hariç bütün şiirlerini aruz vezniyle yazmıştır.

**Bu parçada sözü edilen sanatçı aşağıdakilerden hangisidir?**

- A) Cenap Şahabettin
- B) Süleyman Nazif
- C) Faik Ali Ozansoy
- D) Tevfik Fikret
- E) Ali Ekrem Bolayır

35. Beş Hececiler, edebî bir topluluk olarak anlayışlarını açıkladıkları bir sanat bildirisi olmadığı için farklı zamanlarda bir araya gelirler. Böyle bir açıklamalarının olmayışı, kendilerine verilen adlardan başlamak üzere sanat ve edebiyat görüşlerinde de kendini gösterir. Kimi anlayışlarca grup, kimi anlayışlarca topluluk olarak kabul edilirler. Ziya Gökalp, tanışmalarında ve bir araya gelmelerinde bağlayıcı bir manevi kuvvettir. Aruzu bırakarak heceye dönen ----, ----, ----, ----, ---- adlı şairlerden oluşan bu topluluk, Gökalp'in "Dilde milliyetçilik, Türkçülüğün en değerlisidir." görüşü doğrultusunda ilerleyip konuşulan güzel Türkçeyi edebî dil yapmaya çalışırlar.

**Bu parçada boş bırakılan yerlere aşağıdakilerden hangisi getirilemez?**

- A) Orhan Seyfi Orhon
- B) Mehmet Emin Yurdakul
- C) Faruk Nafiz Çamlıbel
- D) Halit Fahri Ozansoy
- E) Yusuf Ziya Ortaç

1. – Tarhuncu Ahmet Paşa'nın hazineye borçlu olanlardan tahsilat yapması  
 – Köprülü Mehmet Paşa'nın gereksiz masrafları kısararak hazineyi sıkıntıdan kurtarması  
 – Köprülü Fazıl Ahmet Paşa'nın bütçe açığını kapatarak mali durumu daha da düzeltilmesi

Yukarıdaki bilgiler Osmanlı Devleti'nde aşağıdaki alanlardan hangisinde sorunlar yaşandığını kanıtlar?

- A) İdari B) Dini C) Askeri  
 D) Kültürel E) Mali

2. XVIII. yüzyılda Osmanlı Devleti'nin,

- I. mevcut toprakları koruma,  
 II. kaybedilen yerleri geri alma,  
 III. dünya gücü olma

amaçlarından hangilerine yönelik politika izlediği savunulabilir?

- A) Yalnız I B) Yalnız II C) Yalnız III  
 D) I ve II E) I, II ve III

3. Krakow Üniversitesi'nde öğrenim gören Kopernik Antik Çağ ve Orta Çağ ilminin evren ile ilgili yaklaşımlarının yanlış olduğunu iddia ederek, Dünya'nın Güneş'in etrafında döndüğü tezinin öncülüğünü yapmıştır. Kopernik'in bu çalışmalarının aşağıdakilerden hangisinin etkisinin zayıflamasına neden olduğu söylenebilir?

- A) Skolastik düşünce  
 B) Deney ve gözlem  
 C) Aydınlanma Çağı  
 D) Akıl Çağı  
 E) Pozitif bilim

4. Rusya, 18. yüzyılda Balkanlar ve Kırım üzerinden sıcak denizlere ulaşmak için girişimlerde bulunmuştur.

Rusya'nın bu politikasının;

- I. Osmanlı-Rus Savaşları'nın yaşanması,  
 II. Ortodoks ve Slavlar'ın yaşadıkları yerlerde isyanların çıkması,  
 III. Anadolu'da azınlık isyanlarının çıkması

gelişmelerinden hangilerine ortam hazırladığı savunulabilir?

- A) Yalnız I B) Yalnız II C) I ve II  
 D) I ve III E) II ve III

5. Osmanlı Devleti'nin 1739 Belgrad Antlaşması'nda arabuluculuk yaptığı için kapitülasyon antlaşmasını sürekli hale getirdiği devlet aşağıdakilerden hangisidir?

- A) İngiltere B) Venedik  
 C) Hollanda D) Avusturya  
 E) Fransa

6. I. Doğal sınırlara ulaşılması  
II. Yeni ticaret yollarının bulunması  
III. Celali isyanlarının çıkması  
IV. Ekonominin bozulması

Osmanlı Devleti'nin Duraklama dönemine girmesinde etkili olan yukarıdaki nedenler iç ve dış olarak ikiye ayrılırsa aşağıdakilerden hangisindeki gruptandırma doğru olur?

İç nedenler	Dış nedenler
A) I ve II	III ve IV
B) I ve III	II ve IV
<del>C) III ve IV</del>	I ve II
D) II ve III	I ve IV
E) I ve IV	II ve III

7. I. Kırım Hanlığı bağımsız olacak.  
II. Osmanlı Devleti, Rusya'ya savaş tazminatı ödeyecek.  
III. Rusya, Karadeniz'de donanma bulundurabilecek ve serbestçe ticaret yapabilecek.

Küçük Kaynarca Antlaşması'nın yukarıdaki maddelerinden hangilerine bakılarak Osmanlı Devleti'nin Karadeniz ve çevresindeki üstünlüğünün sona erdiği savunulabilir?

- A) Yalnız I      B) Yalnız II      C) Yalnız III  
~~D) I ve III~~      E) II ve III

8. Lale Devri'ndeki Avrupa'da elçilikler açılması, matbaanın kurulması ve mimaride barok tarzının uygulanması gelişmelerine bakılarak Osmanlı Devleti ile ilgili aşağıdakilerden hangisi savunulamaz?

- ~~A) Azınlık isyanları engellenmeye çalışılmıştır.~~  
B) Diplomatik gelişmelere önem verilmiştir.  
C) Sanat tarzında değişiklikler olmuştur.  
D) Avrupa'daki gelişmelerden yararlanmışlardır.  
E) Kültürel faaliyetlere önem verilmiştir.

9. Coğrafi Keşifler sonrası XVII. yüzyıl Avrupa'sında merkantilist bir anlayış ortaya çıkmıştır. Merkantilizm anlayışına göre bir ülke ne kadar çok madene ve paraya sahipse o kadar zengin sayılıyordu.

Bu anlayışın Avrupa'da,

- I. iç ve dış ticaretin önem kazanması,  
II. siyasi rekabetin artması,  
III. sömürge yarışının hız kazanması  
durumlarından hangilerine neden olduğu söylenebilir?

- A) Yalnız I      B) I ve II      C) I ve III  
D) II ve III      ~~E) I, II ve III~~

10. Lale Devri'nde kurulan matbaalarda dini kitapların basımına izin verilmemiştir.

Bu durumda daha çok aşağıdakilerden hangisinin etkili olduğu savunulabilir?

- ~~A) Hattatların işsiz kalmasını engellemek~~  
B) Devletin teokratik yapısını sürdürmek  
C) Gayrimüslim vatandaşların tepkisini engellemek  
D) Padişahların yeniliklere desteğini sağlamak  
E) Dini kitapların maliyetini düşürmek

**11. Osmanlı Devleti'nde,**

- I. Batılı uzmanlara ordu içerisinde görevler verilmesi,
- II. medreselerin yanında Avrupa tarzında okulların açılması,
- III. kapitülasyonların sürekli hale getirilmesi

**durumlarından hangileri Avrupa kültürünün Osmanlı toplumu üzerinde etkisini artırmasına ortam hazırlar niteliktedir?**

- A) Yalnız I    ~~B) I ve II~~    C) I ve III  
D) II ve III    E) I, II ve III

- 12. III. Selim ıslahat hareketlerine başlamadan önce, devlet ileri gelenlerinden ve fikirlerine güvenilen kişilerden devletin durumuyla ilgili raporlar almıştır.**

**III. Selim'in bu tutumuyla,**

- I. kalıcı değişiklikler gerçekleştirme,
- II. yalnızca savaşlarda başarı sağlama,
- III. sorunlara köklü çözümler getirme

**amaçlarından hangilerine ulaşmaya çalıştığı savunulabilir?**

- A) Yalnız I    B) I ve II    ~~C) I ve III~~  
D) II ve III    E) I, II ve III

- 13. Yeni Çağ Avrupası'nda kağıt ve matbaanın yaygınlaşmasının aşağıdakilerden hangisi üzerinde etkili olduğu söylenemez?**

- A) Okuma - yazma oranının artması  
B) Kültürel hayatın canlanması  
C) Kilise ve din adamlarının uygulamalarının sorgulanması  
~~D) Feodalitenin güçlenmesi~~  
E) Sanatsal ve bilimsel faaliyetlerin gelişmesi

- 14. Martin Luther, 1517'de Wittenberg Kilisesi'nin duvarına astığı bildiride, tanrı ile kul arasına kimsenin giremeyeceğini, günahların ancak Allah tarafından bağışlanabileceğini duyurmuştur.**

**Buna göre Martin Luther'in aşağıdakilerden hangisini hedef aldığı söylenebilir?**

- A) Feodalite sistemini  
~~B) Katolik kilisesini~~  
C) Burjuva kesimini  
D) Kralların yönetimini  
E) Mesen sınıfını

- 15. "Yeniçeri taifesi karmakarışık oldu. İhtiyar ve işten güçten kalmış olandan başkasının emekliliği kanuna aykırı iken şimdi genç ve vücudu kuvvetli olanlardan on binden fazla emekli meydana çıktı. Layık olanlar emekli edilip yerlerine layık olmayanlar getirildi."**

**Koçi Bey Risalesi'nde Osmanlı Devleti'nde askeri yapı ile ilgili yapılan bu değerlendirmelere göre,**

- I. ocaklarda usul ve düzenin bozulduğu,
- II. ordunun güç kaybettiği,
- III. askeri alanda ıslahatlara ihtiyaç olduğu

**yargılarından hangilerine ulaşılabilir?**

- A) Yalnız I    B) Yalnız II    C) I ve II  
D) I ve III    ~~E) I, II ve III~~

16. Osmanlı Devleti'nde I. Abdulhamit döneminde ulufe alım - satımı yasaklanmıştır.

**Bu uygulamanın aşağıdakilerden hangisine yönelik olduğu savunulabilir?**

- A) Ticari faaliyetleri geliştirmeye  
 B) Askeri yapıyı disiplin altına almaya  
 C) Kapitülasyonların etkisini azaltmaya  
 D) Batı ile diplomatik ilişkileri geliştirmeye  
 E) Lonca teşkilatını düzenlemeye

17. Nizamıcedid ıslahatlarını gerçekleştiren III. Selim, Kabakçı Mustafa İsyanı ile tahttan indirilmiş, bu olaydan sonra ıslahatlar yarım kaldığı gibi, ıslahat taraftarı olan devlet adamları da öldürülmüştür.

**Buna göre Osmanlı Devleti'nde,**

- I. çıkarları bozulan grupların ıslahatlara karşı çıkması,  
 II. ıslahatların devletin beklentilerini karşılayacak nitelikte olması,  
 III. merkezi otoritenin zayıf olması

**durumlarından hangileri bu dönemdeki ıslahatların başarısız olmasının nedenleri arasında gösterilebilir?**

- A) Yalnız I      B) I ve II      C) I ve III  
 D) II ve III      E) I, II ve III

18. Avrupa'da,

- Özgür düşünce ortamının doğması,
- Kiliseye olan güvenin sarsılması,
- İncil'in ulusal dillere çevrilmesi

**durumları aşağıdakilerden hangisine ortam hazırlamıştır?**

- A) Coğrafi Keşifler  
 B) Derebeyliklerin güçlenmesi  
 C) Reform Hareketleri  
 D) Haçlı Seferleri  
 E) Rönesans Hareketleri

19. I. Üzerindeki basınç sonucu çok yoğun kısımdır.

II. Taşların ergimiş halde olduğu bölümdür.

III. Dağların altında ince, okyanusların altında kalın olan kattır.

**Yer yuvarlağını oluşturan, özellikleri verilen bölümlerin doğru sıralanışı aşağıdakilerden hangisidir?**

	I	II	III
A) Sial	Litosfer	Manto	Manto
B) İç Çekirdek	Manto	Sima	Sima (okyanus)
C) Manto	Dış Çekirdek	Litosfer	Litosfer
D) Sima	İç Çekirdek	Manto	Manto
E) Dış Çekirdek	Sima	Sial	Sial

20. I. Deprem dalgalarının incelenmesi ✓

II. Yeraltı sularının incelenmesi

III. Magmanın incelenmesi ✓

IV. Kayaçların laboratuvar ortamında incelenmesi ✓

**Yukarıda verilenlerden hangileri yerin derinlikleri hakkında bilgi vermez?**

- A) Yalnız II      B) Yalnız III      C) I ve II  
 D) II ve IV      E) III ve IV

21. Yeryüzünde bulunan tüm karalar, günümüzden 200 milyon yıl kadar önce bir araya toplanarak, tek bir kara kütle halinde bulunuyordu.

Bu "süper kıta"ya verilen isim aşağıdakilerden hangisidir?

- A) Gondwana  
B) Pangea  
C) Laurasia  
D) Pantalassa  
E) Tethis

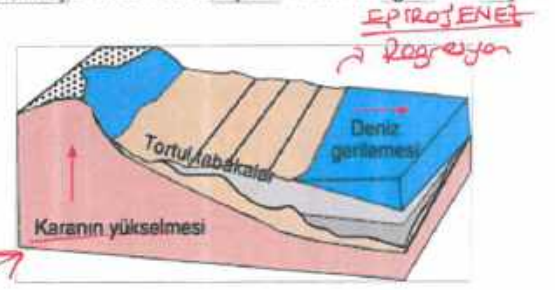
22. Aşağıdakilerden hangisi yer kabuğunun özelliklerinden biri değildir?

- A) Okyanus tabanlarında bulunan simanın kalınlığı 8 - 10 km kadardır.  
B) Litosferin en kalın olduğu yer yaklaşık 70 km ile Pamir Platosu'nun bulunduğu alandır.  
C) Sial yoğunluğu daha fazla olduğu için simanın altında yer alır.  
D) Sima, bazalt gibi koyu renkli kayalardan oluşur.  
E) Yer kabuğunun kalınlığının arttığı yerler magmaya daha fazla gömülür.

23. Aşağıdakilerden hangisi kıtaların önceden birleşik tek bir kıta olduğuna kanıt olarak gösterilebilir?

- A) Afrika'nın hem kuzeyinde hem de güneyinde çöllerin bulunması  
B) Volkanik bölgelerle jeotermal bölgelerin dağılışının benzerlik göstermesi  
C) Güney Amerika'nın batı kıyılarında derin okyanus hendeklerinin bulunması  
D) İskandinavya ve Grönland'da dağların uzanışının ve yapılarının benzer olması (kayacık)  
E) Kıtaların iç kesimlerinde aktif yanardağların bulunması

24. Aşağıdaki şekilde kıta oluşum hareketi gösterilmiştir.



Şekilde gösterilen oluşum esnasında aşağıda verilenlerden hangisinin meydana gelmesi beklenmez?

- A) Kara kütlelerinde yükselme  
B) Kıyı taraçaları  
C) Deniz seviyesinin çekilmesi (Çökme)  
D) Kıyı alanlarının genişlemesi  
E) Buzullaşma

25. Yer kabuğunda meydana gelen geniş alanlı alçalma ve yükselmeler epirojenez olarak ifade edilir.

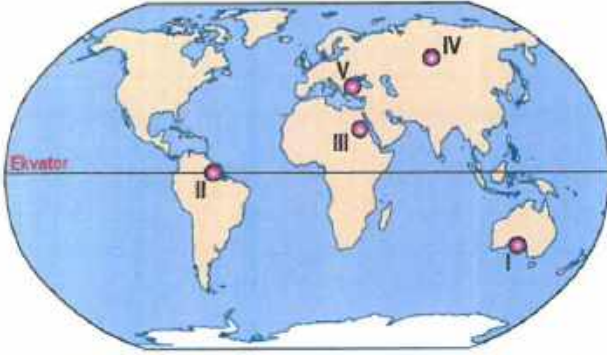
Aşağıda verilenlerden hangisi epirojenez olayı sonucunda ortaya çıkar?

- A) Regresyon B) Krater C) Horst  
D) Antiklinal E) Senklinal

Kuvvetli  
(Dağ)



26.



Doğal koşulları göz önüne alınırsa, haritadaki numaralı yerlerin hangisinde biyoçeşitliliğin en çok olduğu söylenebilir?

- A) I    **B) II**    C) III    D) IV    E) V

↳ Ekvator

27. Aşağıdaki canlı türlerinden hangisine çöl biyomlarında rastlanmaz?

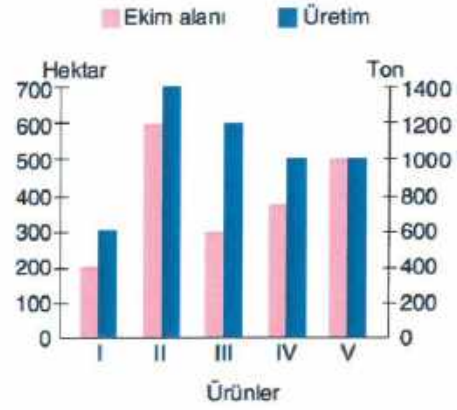
- A) Akrep    B) Akbaba    C) Kertenkele  
D) Kaktüs    **E) Tundra**

↓  
Kutup

28. Doğu Karadeniz'de yer şekillerinin yüksek ve engebeli, tarım alanlarının dar olması halkın aşağıdaki ekonomik faaliyetlerden hangisine yönelmesine neden olmuştur?

- A) Seracılık    **B) Balıkçılık**  
C) Küçükbaş hayvancılık    D) Madencilik  
E) Bahçe tarımı

29. Aşağıdaki grafikte bir bölgede yetiştirilen beş farklı ürünün belli bir yıldaki ekim alanları ve üretim miktarları verilmiştir.



Grafikteki bilgilere göre bu beş ürünün hangisinde birim alandan alınan verim en çoktur?

- A) I    B) II    **C) III**    D) IV    E) V

↳ Ekim Alanı az  
Üretim fazla  
max. verim

30. Türkiye tarımının temel sorunu sulamadır. Sulama sorunu olan yerlerde toprak verimli olsa bile istenilen düzeyde üretim yapılamaz.

Buna göre doğal koşulları göz önüne alınırsa, aşağıdaki ovalardan hangisinde sulama ihtiyacının en az olduğu söylenebilir?

- A) Konya Ovası  
B) Ceylanpınar Ovası  
C) Eskişehir Ovası  
**D) Çarşamba Ovası** → Kordonuz Boğazı  
E) Harran Ovası

31. I. Sulanabilen tarım alanlarını genişletmek  
II. Destekleme alımları yapmak  
III. Nadas uygulamasını yaygınlaştırmak

Yukarıda verilenlerden hangileri tarımsal üretimde doğal koşullar nedeniyle yıldan yıla görülen dalgalanmaları azaltır?

- A) Yalnız I      B) Yalnız III      C) I ve II  
D) I ve III      E) II ve III

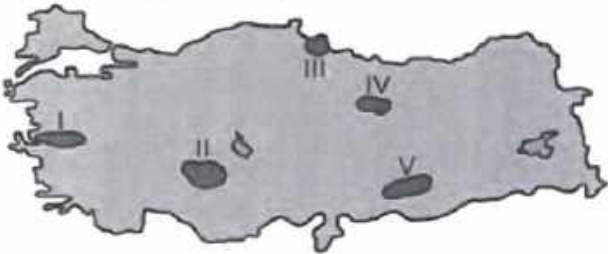
32. Ürüne uygun gübre kullanımı yapılması sonucunda;

- I. Toprakta azalan mineraller geri kazanılır. +  
II. Nadas uygulamasına olan ihtiyaç artar. —  
III. Tarıma elverişli alanlar artar.

yargılarından hangilerine ulaşılabilir?

- A) Yalnız I      B) Yalnız III      C) I ve II  
D) I ve III      E) I, II ve III

33. Aşağıdaki haritada bazı alanlar numaralandırılarak koyu renkle gösterilmiştir.



Bu alanların hangilerinde tarımda sulamaya duyulan ihtiyaç daha fazladır?

- A) I ve II      B) I ve III      C) II ve V  
D) III ve IV      E) IV ve V

↳ Karasal iklim bölgeleri

34. Yaz aylarında kuraklık isteyen bir tarım ürünü için aşağıdaki yörelerden hangisi elverişli değildir? (Diğer koşullar dikkate alınmayacak)

- A) Isparta      B) Kars      C) Muğla  
D) Edirne      E) Gaziantep

yaz yağışlı

35. Çukurova ve Amik ovalarında aynı tarladan yılda iki defa tarım ürünü elde edilmesinde temel etken aşağıdakilerden hangisidir?

- A) Yağış rejiminin düzensiz olması  
B) Sulama olanaklarının gelişmiş olması  
C) Kışların ılık geçip güneşli gün sayısının fazla olması  
D) Makineli tarımın yaygın olması  
E) Mevsimlik iş gücünün fazla olması

1. 19000 saniyelik açının derece, dakika ve saniye türünden yazımı aşağıdakilerden hangisidir?

- A)  $5^{\circ}16'20''$       B)  $5^{\circ}16'30''$       C)  $5^{\circ}16'40''$   
 D)  $6^{\circ}15'40''$       E)  $6^{\circ}15'50''$

$$\begin{array}{r} 19000' \\ -18900' \\ \hline 100' \\ \hline 100' / 316 \\ \hline 40'' \end{array}$$

$$\begin{array}{r} 316' \\ -300' \\ \hline 16' \\ \hline 16' / 5'' \\ \hline 40'' \end{array}$$

$5^{\circ}16'40''$

2.

	Açı	Esas ölçü
I.	$1200^{\circ}$	$120^{\circ}$
II.	$-1150^{\circ}$	$290^{\circ}$
III.	$\frac{32\pi}{3}$	$\frac{2\pi}{3}$
IV.	$\frac{-25\pi}{8}$	$\frac{5\pi}{8}$

Yukarıdaki tabloda sarı renkli sütundaki hangi açıların esas ölçüsü doğru verilmiştir?

- A) I ve II      B) I ve III      C) II ve III  
D) I, II ve III      E) I, II ve IV

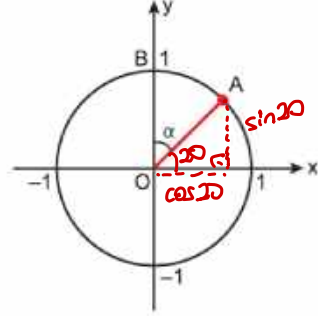
I.  $\frac{1200}{3} \left\{ \begin{array}{l} = 120 \\ = 120 \end{array} \right. \checkmark$

II.  $\frac{-1150}{-70} \left\{ \begin{array}{l} = 16.428 \\ = 16.428 \end{array} \right. \checkmark$

III.  $\frac{32}{2} \left\{ \begin{array}{l} = 16 \\ = 16 \end{array} \right. \checkmark$

IV.  $\frac{-25}{16} \left\{ \begin{array}{l} = -1.5625 \\ = -1.5625 \end{array} \right. \checkmark$

3. Aşağıda verilen birim çemberde,  $m(\widehat{BOA}) = \alpha$  ve  $A(\cos 20^{\circ}, \sin 20^{\circ})$  dir.

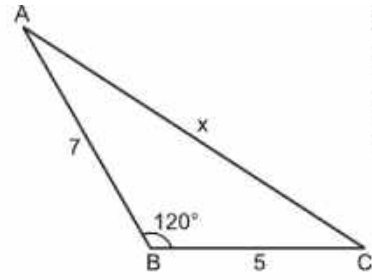


Buna göre,  $\alpha$  kaç derecedir?

- A) 60      B) 64      C) 70      D) 72      E) 76

$\alpha + 20 = 90$   
 $\alpha = 70$

4.



ABC bir üçgen  
 $m(\widehat{ABC}) = 120^{\circ}$   
 $|AB| = 7$  birim  
 $|BC| = 5$  birim

Yukarıdaki verilere göre,  $|AC| = x$  kaç birimdir?

- A)  $\sqrt{109}$       B)  $3\sqrt{11}$       C) 10      D) 9      E) 8

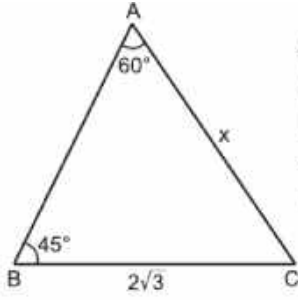
$$x^2 = 7^2 + 5^2 - 2 \cdot 7 \cdot 5 \cdot \cos 120$$

$$= 49 + 25 + 35$$

$$x^2 = 109$$

$$x = \sqrt{109}$$

5.



ABC bir üçgen  
 $|AC| = x$  birim  
 $|BC| = 2\sqrt{3}$  birim  
 $m(\widehat{BAC}) = 60^\circ$   
 $m(\widehat{ABC}) = 45^\circ$

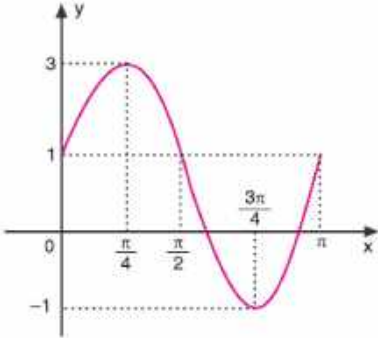
Yukarıdaki verilere göre,  $|AC| = x$  kaç birimdir?

- A)  $\sqrt{2}$  B)  $2\sqrt{2}$  C)  $2\sqrt{3}$  D) 3 E) 4

$$\frac{2\sqrt{3}}{\sin 60} = \frac{x}{\sin 45}$$

$$\frac{2\sqrt{3}}{\frac{\sqrt{3}}{2}} = \frac{x}{\frac{\sqrt{2}}{2}} \quad \left\} x = 2\sqrt{2}\right.$$

6. Aşağıda  $f(x) = a + b \cdot \sin 2x$  fonksiyonunun grafiği verilmiştir.



Buna göre,  $a + 2b$  toplamı kaçtır?

- A) 6 B) 5 C) 4 D) 3 E) 2

$$x=0 \text{ için } f(0) = 1 \text{ olmalı.} \rightarrow a + b \cdot \sin 0 = 1$$

$$\underline{a=1}$$

$$x = \frac{\pi}{4} \text{ için } f\left(\frac{\pi}{4}\right) = 3 \text{ olmalı.} \rightarrow a + b \cdot \sin 90 = 3$$

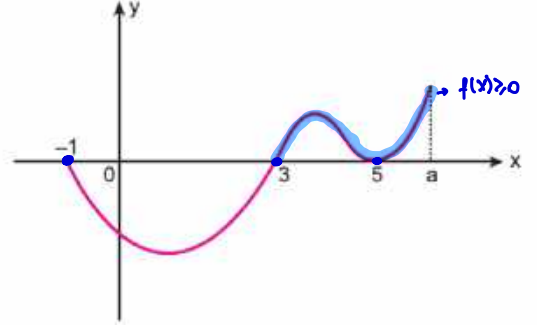
$$a + b = 3$$

$$\underline{b=2}$$

$$a + 2b = 1 + 4 = 5$$

C olmalı.

7.  $a$  bir tam sayıdır. Aşağıda  $[-1, a]$  aralığında tanımlı  $f$  fonksiyonunun grafiği verilmiştir.



$f(x) \geq 0$  eşitsizliğini sağlayan 8 tane tam sayı değeri vardır.

Buna göre,  $a$  kaçtır?

- A) 11 B) 10 C) 9 D) 8 E) 7

Grafikte 0'a eşit  $x = -1, x = 3, x = 5$  noktaları var

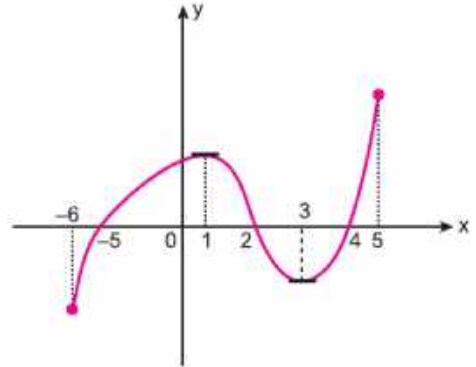
Öyleyse 8 noktanın 3'ü bu değerler.

Genişle kalan 5 tam sayı değeri: mavi ile çizilen pozitifler olmalı.

$$x = 4, x = 6, x = 7, x = 8 \quad x = 9$$

↓  
 $a = 9$  olmalıdır.

8.  $f: [-6, 5] \rightarrow \mathbb{R}$  olmak üzere, aşağıda  $y = f(x)$  fonksiyonunun grafiği verilmiştir.



Buna göre,  $y = f(x)$  fonksiyonu

- I.  $(1, 3)$  aralığında azalandır. ✓  
 II.  $(-6, 1)$  aralığında artandır. ✓  
 III.  $(2, 3)$  aralığında  $a < b$  ise  $f(a) > f(b)$  dir. ✓ (Azalan olduğu için)

ifadelerinden hangileri doğrudur?

- A) Yalnız II B) I ve II C) I ve III

D) II ve III

E) I, II ve III

9.  $f: \mathbb{R} \rightarrow \mathbb{R}$  olmak üzere,  
 $f(x) = mx^2 + 3x - 1$   
fonksiyonunun  $[0, 2]$  aralığındaki değişim oranı  $-5$ 'tir.  
Buna göre,  $m$  kaçtır?  
A) -4 B) -3 C) -2 D) -1 E) 0

$$\frac{f(2) - f(0)}{2 - 0} = \frac{(4m + 5) - (-1)}{2} = -5$$

$$\begin{aligned} 4m + 5 &= -10 \\ 4m &= -15 \\ m &= -4 \end{aligned}$$

10.  $m$  ve  $n$  birer gerçel sayı olmak üzere,  
 $y = x^2 - mx + n$   
parabolünün tepe noktası  $T(2, 1)$  dir.  
Buna göre,  $m \cdot n$  çarpımı kaçtır?  
A) 18 B) 19 C) 20 D) 21 E) 22

$$r = \frac{4}{2} = 2 \text{ ise } m = 4$$

$$k = 1 \text{ ise } f(2) = 1 \text{ dir. } 4 - 8 + n = 1 \Rightarrow n = 5$$

11.  $y = x^2 - 2x + m - 3$   
parabolünün  $x$ -eksenini kestiği noktalar arasındaki uzaklık 6 birimdir.  
Buna göre,  $m$  kaçtır?  
A) -5 B) -4 C) -3 D) -2 E) -1

$$\begin{aligned} r &= 1 \text{ ve } x_1 = 1 - 3 = -2 \\ x_2 &= 1 + 3 = 4 \\ x_1 \cdot x_2 &= m - 3 = -8 \\ m &= -5 \end{aligned}$$

12.  $A(0, 0)$ ,  $B(6, 0)$  ve  $C(1, -5)$   
noktalarından geçen parabolün belirttiği fonksiyon  
 $y = f(x)$   
olduğuna göre,  $f(3)$  kaçtır?  
A) -18 B) -9 C) 6 D) 9 E) 18

$$f(x) = ax^2 + bx + c \text{ olsun.}$$

$$A(0,0) \text{ ise } c = 0 \text{ dir.}$$

$$B(6,0) \text{ ise } 36a + 6b = 0 \rightarrow 6a + b = 0$$

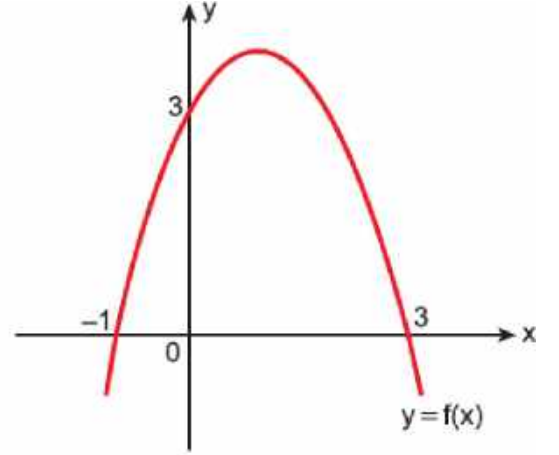
$$C(1,-5) \text{ ise } a + b = -5$$

$$\begin{aligned} 5a &= 5 \\ a &= 1 \quad b = -6 \end{aligned}$$

$$f(x) = x^2 - 6x$$

$$f(3) = 9 - 18 = -9$$

- 13.



Yukarıda grafiği verilen parabolün denklemini aşağıdakilerden hangisidir?

- A)  $y = -x^2 + 2x$   
B)  $y = -2x^2 + x + 1$   
C)  $y = -3x^2 + x + 2$   
D)  $y = -x^2 + 2x + 3$   
E)  $y = -4x^2 + 3x + 1$

$$y = a \cdot (x+1)(x-3)$$

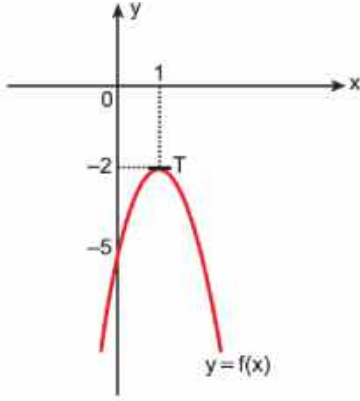
$(0,3)$  noktası doğru üzerinde olduğundan

$x=0$  için  $y=3$  olmalıdır.

$3 = a \cdot 1 \cdot (-3)$  ise  $a = -1$  olmalıdır.

$$y = -1 \cdot (x+1)(x-3) = -x^2 + 2x + 3$$

14.



Yukarıda verilen parabolün tepe noktası T'dir.  
Buna göre,  $y = f(x)$  parabolünün denklemini aşağıdakilerden hangisidir?

- A)  $y = -3(x-1)^2 - 2$       B)  $y = -3(x-2)^2 - 1$   
 C)  $y = -3(x-1)^2 + 1$       D)  $y = -3(x-1)^2 + 2$   
 E)  $y = -3(x-1)^2 + 3$

$$y = 0 \cdot (x-1)^2 - 2$$

(0, -5) noktası parabol üzerinde olduğundan

$$x=0 \quad y=-5 \quad \text{olmalıdır.}$$

$$-5 = a - 2 \quad \text{ise } a = -3$$

15.  $x, y$  birer gerçel sayı olmak üzere,

$$x^2 - 4y = -7$$

$$y^2 - 2x = 2$$

olduğuna göre,  $x + y$  toplamı kaçtır?

- A) 3      B) 4      C) 5      D) 6      E) 7

$$x^2 - 4y + y^2 - 2x = -5$$

$$x^2 - 4y + y^2 - 2x + 5 = 0$$

$$x^2 - 2x + 1 + y^2 - 4y + 4 = 0$$

$$(x-1)^2 + (y-2)^2 = 0$$

$$x=1 \quad y=2 \quad 1+2=3$$

16.

$$x^2 + y^2 = 25$$

$$y = x + 1$$

denkleminin çözüm kümesi kaç tane sıralı ikiliden oluşur?

- A) 0      B) 1       C) 2      D) 3      E) 4

$$(x+1)^2 + x^2 = 25$$

$$x^2 + 2x + 1 + x^2 = 25$$

$$2x^2 + 2x - 24 = 0$$

$$x^2 + x - 12 = 0$$

$$\begin{array}{r} x & +4 \\ x & -3 \end{array}$$

$$x = -4$$

$$y = -3$$

$$(-4, -3)$$

$$x = 3$$

$$y = 4$$

$$(3, 4)$$

17.

$$-x^2 + 8x - 16 \geq 0$$

eşitsizliğin çözüm kümesi aşağıdakilerden hangisidir?

- A)  $(-\infty, 4)$       B)  $\{-2\}$        C)  $\{4\}$   
D)  $\{2, 4\}$       E)  $(4, \infty)$

$$x^2 - 8x + 16 \leq 0$$

$$\begin{array}{r} x & -4 \\ x & -4 \end{array}$$

$$(x-4)^2 \leq 0$$

$$x=4$$

$$\begin{array}{c} + \\ | \\ + \end{array}$$

Sadece

18.

$$x^2 + 6x + 9 < 0$$

eşitsizliğin en geniş çözüm aralığı aşağıdakilerden hangisidir?

- A)  $\emptyset$       B)  $(-3, \infty)$       C)  $(-\infty, -3)$   
D)  $(-\infty, 3)$       E)  $\mathbb{R}$

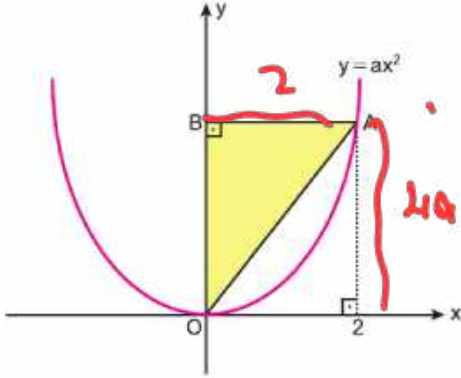
$$x^2 + 6x + 9 < 0$$

$$\begin{array}{r} x & 3 \\ x & 3 \end{array}$$

$$(x+3)^2 < 0$$

$$\begin{array}{c} -3 \\ | \\ + \end{array}$$

19. Aşağıda  $y = ax^2$  parabolünün grafiği verilmiştir. ABO dik üçgendir.



$$A(\widehat{ABO}) = 32 \text{ birimkaredir.}$$

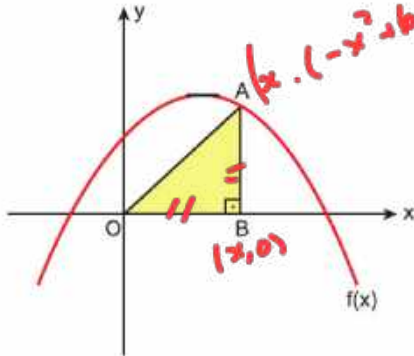
Buna göre,  $a$  kaçtır?

- A) 2      B) 4      C) 6      **D) 8**      E) 16

$$\text{Alan} = \frac{4a \cdot 2}{2} = 4a = 32$$

$$a = 8$$

20. Aşağıda  $f(x) = -x^2 + 6x + 6$  parabolünün grafiği verilmiştir. OBA ikizkenar dik üçgeninin A köşesi parabol üzerindedir.  $[AB] \perp Ox$



Buna göre, boyalı bölgenin alanı kaç birimkaredir?

- A) 6      B) 9      C) 12      **D) 18**      E) 36

$$x = -x^2 + 6x + 6$$

$$x^2 - 5x - 6 = 0$$

$$\begin{array}{r} x^2 - 5x - 6 = 0 \\ x^2 \quad -6 \\ \hline -5x \quad +1 \\ \hline -5x - 6 \\ \hline 11 \end{array}$$

$$\begin{array}{r} x - 6 \\ \hline x - 6 \\ \hline 0 \end{array}$$

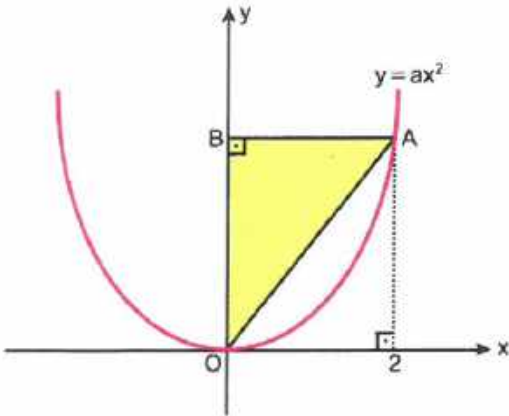
$$x = 6$$

$$x = -1$$

$$\frac{6 \cdot 6}{2} = 18$$

18.  $x^2 + 6x + 9 < 0$   
eşitsizliğinin en geniş çözüm aralığı aşağıdakilerden hangisidir?
- A)  $\emptyset$  B)  $(-3, \infty)$  C)  $(-\infty, -3)$   
D)  $(-\infty, 3)$  E)  $\mathbb{R}$

19. Aşağıda  $y = ax^2$  parabolünün grafiği verilmiştir. ABO dik üçgendir.

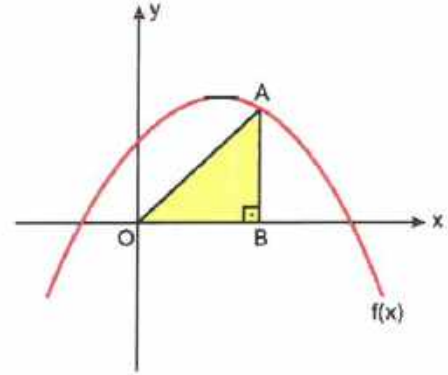


$A(\widehat{ABO}) = 32$  birimkaredir.

Buna göre, a kaçtır?

- A) 2 B) 4 C) 6 D) 8 E) 16

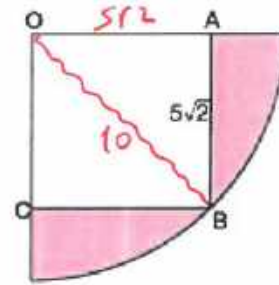
20. Aşağıda  $f(x) = -x^2 + 6x + 6$  parabolünün grafiği verilmiştir. OBA ikizkenar dik üçgeninin A köşesi parabol üzerindedir.  $[AB] \perp Ox$



Buna göre, boyalı bölgenin alanı kaç birimkaredir?

- A) 6 B) 9 C) 12 D) 18 E) 36

- 21.



O çeyrek çemberin merkezi

OABC kare

$|AB| = 5\sqrt{2}$  cm

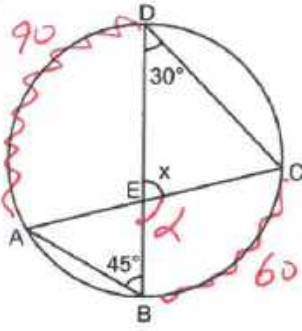
Yukarıdaki verilere göre, taralı alan kaç birim karedir?

- A)  $50 - 25\pi$  B)  $36\pi - 25$  C)  $25\pi - 50$   
D)  $50\pi - 25$  E)  $25\pi - 25$

$$\begin{aligned}
 &= \text{Çeyrek} - \text{Kare} \\
 &= \frac{\pi 10^2}{4} - (5\sqrt{2})^2 \\
 &= 25\pi - 50
 \end{aligned}$$



22.



$$\begin{aligned} m(\widehat{BDC}) &= 30^\circ \\ m(\widehat{ABD}) &= 45^\circ \\ m(\widehat{DEC}) &= x \end{aligned}$$

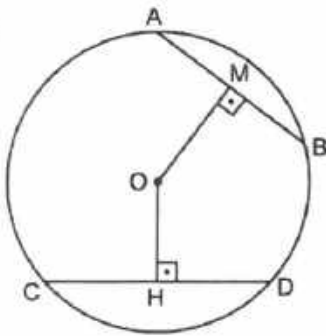
Yukarıdaki verilere göre, x kaç derecedir?

- A) 95 B) 100 C) 105 D) 110 E) 115

$$\text{Dış açı} = \frac{90 + 60}{2} = 75$$

$$x = 180 - 75 = 105$$

23.



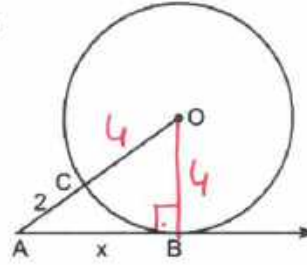
O merkezli çemberde  
 $OM \perp AB$   
 $OH \perp CD$   
 $|MB| = x + 1$  br  
 $|CH| = 2x - 7$  br  
 $|OH| < |OM|$

$$\begin{aligned} 2x - 7 &> x + 1 \\ x &> 8 \end{aligned}$$

Yukarıda verilenlere göre, x in en küçük tam sayı değeri kaçtır?

- A) 6 B) 7 C) 8 D) 9 E) 10

24.



[AB, yarıçapı 4 cm olan O merkezli çembere teğettir.

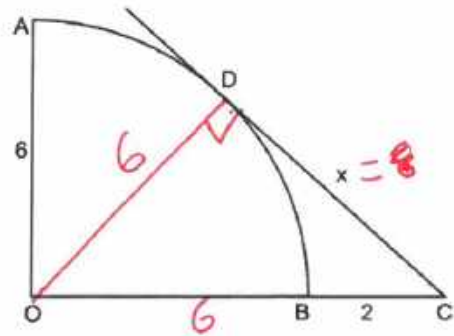
|AC| = 2 cm

olduğuna göre, |AB| = x kaç cm dir?

- A) 4 B)
- $3\sqrt{2}$
- C)
- $2\sqrt{5}$
- D)
- $2\sqrt{6}$
- E) 5

$$\begin{aligned} \text{Pisagor: } x^2 + 4^2 &= 6^2 \\ x &= \sqrt{20} \\ &= 2\sqrt{5} \end{aligned}$$

25.



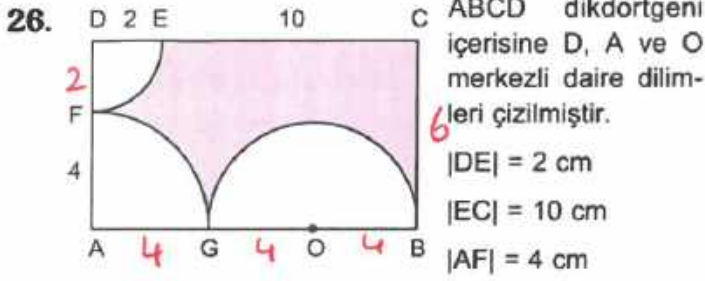
[CD, O merkezli çeyrek çembere teğet

O, B, C doğrusal, |BC| = 2 cm, |AO| = 6 cm

olduğuna göre, |CD| = x kaç cm dir?

- A)
- $2\sqrt{5}$
- B)
- $2\sqrt{6}$
- C) 5 D)
- $3\sqrt{3}$
- E)
- $2\sqrt{7}$

$$\begin{aligned} \text{Pisagor: } x^2 + 36 &= 64 \\ x^2 &= 28 \\ x &= 2\sqrt{7} \end{aligned}$$



olduğuna göre, taralı bölgenin alanı kaç  $\text{cm}^2$  dir?

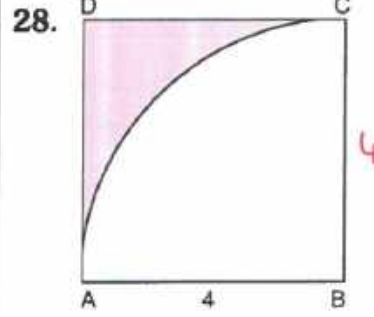
- A)  $72 - 10\pi$     B)  $72 - 11\pi$     C)  $72 - 12\pi$

- D)  $72 - 13\pi$     E)  $72 - 14\pi$

$$6 \cdot 12 - \frac{\pi 2^2}{4} - \frac{\pi 4^2}{4} - \frac{\pi 4^2}{2}$$

$$= 72 - \pi - 4\pi - 8\pi$$

$$= 72 - 13\pi$$

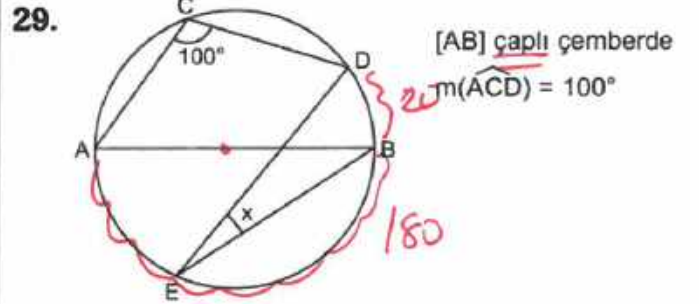


Yukarıda verilenlere göre, taralı alan kaç  $\text{cm}^2$  dir?

- A)  $4(4 - \pi)$     B)  $4(\pi - 2)$     C)  $8(\pi - 2)$

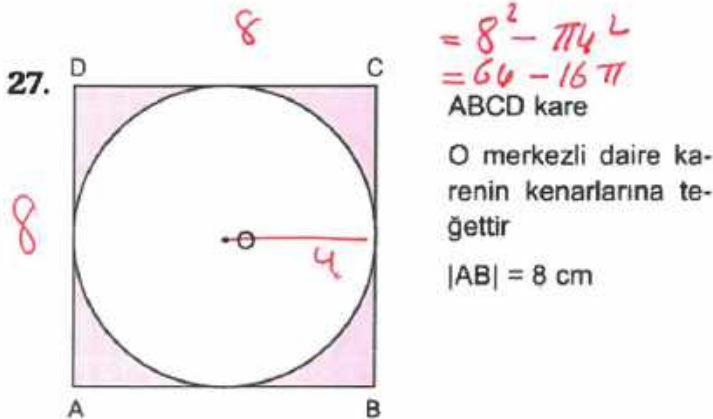
- D)  $4(6 - \pi)$     E)  $2(8 - \pi)$

$$4^2 - \frac{\pi 4^2}{4} = 16 - \pi$$



olduğuna göre,  $m(\widehat{BED}) = x$  kaç derecedir?

- A) 10    B) 15    C) 20    D) 25    E) 30



Yukarıda verilenlere göre, kare ile daire arasında kalan bölgenin alanı kaç  $\text{cm}^2$  dir?

- A)  $64 - 8\pi$     B)  $64 - 16\pi$     C)  $32 + 8\pi$

- D)  $32 - 8\pi$     E)  $32 - 4\pi$

