

FORMKAMPÜS KOLEJİ - 11. SINIF EA STS-6

Ad Soyad:

TÜRKÇE
TÜRKÇE (35)

09.06.2023

Sınıf-No:

1. I. Artık bu sonuç alınamayan tartışmadan vazgeçin.
II. Beni kırdığını biliyorsun bu yüzden bu iltifatlarla üzüntümü hafifletmeye çalışıyorsun.
III. Nihayet gerçeğin farklı olduğunu anladı da tavırlarını değiştirdi.
IV. Küçük bir başarı yakalayınca aşırı biçimde seviniyordu.

Yukarıdaki numaralanmış cümlelerde aşağıdaki deyimlerden hangisinin anlamına yer verilmemiştir?

- A) gönül almak
B) havanda su dövmek
C) ayakları suya ermek
D) etekleri zil çalmak
E) el etek öpmek

3. (I) Sanatçının, son şiirlerinde kullandığı dil, çok süslü ve garip. (II) Özellikle, betimlemelerde anlaşılmasız olmaya çalışmak gibi bir yola yöneldiğini görüyoruz. (III) Oysa öncekilerde okuyucuyla kucaklaşan bir sanatçı çizgisi üzerindeydi. (IV) Yaşadığı yörenin insanlarını, onların sevinç ve hüznelerini dile getirmişti önceki şiirlerinde. (V) Toplumun konuştuğu dili yansıtan bu şiirlerine yönelen övgüler, ona geniş bir okuyucu kitlesi sağlamıştı.

Bu parçadaki numaralanmış cümlelerin hangisinde içerikten bahsedilmektedir?

- A) I. B) II. C) III. D) IV. E) V.

2. Sanatıyla konuşan ve sanatıyla konuşulan insanlara bakınız. Dünyalık peşinde değildir hiçbiri, zaten öyle olsaydı gerçek bir sanatçı olamazdı. Bir lokma bir hırka yaşayıp giden bu insanlar, "Neyin peşindeysen onun kadar değerlisin." diyenlerin doğruluğunu kanıtlar. Yaşarken ölenlere inat, öldükten sonra da yaşarlar.

Yukarıdaki parçada altı çizili söz öbeği, sanatçıların hangi yönünü vurgulamak için kullanılmıştır?

- A) Kanaatkârlık B) Yoksulluk
C) Açgözlülük D) Düş gücü
E) Karamsarlık

4. (I) Her insanın gzellik duygusuna ve gzele karřı bir ilgisi vardır. (II) Giysilerimizin biçim ve renk uymuna dikkat ederiz. (III) Ev eşyalarımızı yerleştirirken gzel görünmesine özen gösteririz. (IV) Düzgn görünml, çiçeklerle sslenmiř bir masayı diğerklerine tercih ederiz. (V) Gzel bir mzik eşliğinde iş yapmak bizi mutlu eder.

Bu parçadaki numaralanmış cmlelerin hangisinde bir karşılaştırma söz konusudur?

- A) I. B) II. C) III. **D) IV.** E) V.

5. (I) Sanatçılar, sözleri ve yazılarıyla dile değer kazandırır. (II) Szcklerin anlamlarını ve kullanımlarını zenginleştirirler. (III) Szckleri kılıktan kılığa sokar, başka bir şekilde brndrrler. (IV) Gnlk hayatımızdaki sıradan szckler bile, bir sanat yapıtına dnřverir. (V) Yeri gelir, bayağı anlatımlar bizi etkiler, bize farklı bir dnyanın kapısını açar.

Bu parçadaki numaralanmış cmlelerin hangisinde hem nsz sertleşmesine hem de nsz yumuşamasına örnek vardır?

- A) I. B) II. C) III. **D) IV.** E) V.

6. 1238-1320 yılları arasında yaşadığı dřnlen Yunus Emre, işte byle bir ortamda Anadolu'yu

I
dolaşarak ırk, din, mezhep ayırımı yapmadan

II
herkese sevgi ve barış dolu řiirlerini sunar. Çn-

III
k o "Varlığın Birliği"ne, yani Tanrı ile insanın bir zde birleştiğine, insanın Tanrı'nın very-

IV
zndeki yansıması olduğuna inanır. Bu nedenle insanların yanlış davranışları hoř gry-

V
le karşılanmalı: "Yaratılmışı severiz, yaratandan tr."

Yukarıda numaralanmış altı çizili szcklerden hangilerinin yazımı yanlıřtır?

- A) I. ve II. B) I. ve III. C) I. ve IV.

- D) II. ve V.** E) III. ve IV.

7. İş bulmada en önemli aşama () işverenle yapacağınız görüşmedir. Görüşmeye gitmeden önce temiz () rahat ve ağırbaşlı kıyafetler seçin. Tanışma esnasında dostça davranın () neşeli, cana yakın olun; muhatabınızın gözlerinin içine bakın. Sorulara tam cevap verin () konuya baėlı kalın, konuyu dağıtmayın. Gerektiğinde sorular sorun () gçl yönlerinizi ortaya çıkarın.

Bu parçada ayrıçlarla () belirtilen yerlere, aşağıdakilerin hangisinde verilen noktalama işaretleri sırasıyla getirilmelidir?

A) (.) (:.) (.) (:.) (.) **B) (.) (.) (:.) (.) (.)**

C) (.) (:.) (.) (:.) (.) D) (.) (:.) (.) (.) (.)

E) (:.) (.) (.) (.) (.)

8. (I) Her toplumda inançlar, gelenekler, görenekler ve din gibi unsurlar farklı kültürlerin oluşmasını etkiler. (II) Her milletin kendine özgü bir kültürü ve toplumsal yapısı vardır. (III) Başka birçok unsur gibi edebiyat da toplumsal yapıyı oluşturan kültür elemanlarından biridir. (IV) Sosyal yapının gelişmesine katkıda bulunur. (V) Toplumsal ve kültürel değerler, gelecek kuşaklara edebiyat aracılığı ile aktarılır.

Bu parçadaki numaralanmış cümlelerle ilgili olarak aşağıdakilerden hangisi söylenemez?

- A) I. cümlede fiilden isim yapma eki almış sözcükler vardır.
B) II. cümledeki "yapısı" sözcüğü, yapım ve çekim eki almıştır.
C) III. cümlede birden çok yapım ekini birlikte almış sözcükler vardır.
D) IV. cümlede fiilden fiil yapma eki almış sözcükler vardır.
E) V. cümlede yapım ve çekim ekini birlikte almış sözcük yoktur.

9. (I) İtalya'da parayı ucu ucuna yetiştiriyor, zar zor hayatta kalıyordum. (II) Neredeyse dört ay boyunca oraya buraya yürüdüm. (III) Haftada bir kez doğru dürüst yemek yiyordum. (IV) Bir gün kocaman bir açık hava düğününün önünden geçerken içeri dalıp karnımı doyurdum. (V) Düğün sahipleri şaşkın şaşkın bakmalarına rağmen anladılar herhalde hâlimi.

Bu parçada numaralanmış cümlelerin hangisinde ikileme zamir (adıl) görevinde kullanılmıştır?

- A) I. B) II. C) III. D) IV. E) V.

10. **Aşağıdaki cümlelerin hangisinde adlaşmış sıfat kullanılmıştır?**

- A) Yaşlı kadın, küçüğün başını göğsüne çekerek ona bir şeyler fısıldadı.
B) Karşıma çıkan insanlar içinde tanıdık bir yüze rastlamamıştım.
C) Dün akşam buraya taşınan eşyaların bir kısmı hasar görmüştü.
D) Duygusal bir konuşma yaparak programı açan sunucu büyük alkış aldı.
E) Sabah güneşi, çiy düşen yaprakların üzerinde parlıyordu.

11. I. Haber ver yolunu bekleyeceğim
Gelirsen öyle çok sevineceğim
II. Çiçekler toplayıp papatyalardan
Saçlarını tel tel süsleyeceğim
III. Sen bana gelirken uzak yollardan
Kollarım açılmış bekleyeceğim
IV. Denizle martılar hep bir ağızdan
Şarkılar söyleyip neşelenecek
V. Haberi yok, geçiyor aylar dedim
Yoksa unuttu mu beni yâr, dedim.

Yukarıdaki numaralanmış dizelerin hangisinde zarf (belirteç) kullanılmamıştır?

- A) I. B) II. C) III. D) IV. E) V.

12. (I) Kentler de en az insanlar kadar kişinin oluşumuna katkıda bulunur. (II) Bugün, kent kavramı bizim için daha çok tükettiğimiz bir alan ve anlam taşıırken sanatçının anlattığı kentler, yaşamın özünü oluşturuyor. (III) Onun romanlarında insanla organik bir bağı olan ve kopmayan, onu oluşturan birer mimaridir kentler. (IV) Bugün kent yaşamı içindeki herkes bir gün uzaklara gitmenin, bu hengâmeden kurtulmanın, doğaya varmanın düşünüyormaktadır. (V) Çoğunlukla bu düşünüyö gerçekleştiremeyeceklerini bilseler de...

Bu parçadaki numaralanmış cümlelerin hangisinde bağlaç ya da edat kullanılmamıştır?

- A) I. B) II. C) III. **D) IV.** E) V.

13. Yaşam, ellerinizin içindedir. İsterseniz mutluluğu seçebilirsiniz isterseniz baktığınız her şeyde, umutsuzluk görebilirsiniz. Her şey tümüyle size bağlıdır. Kimi insanlar, başkalarının güzel bir şey ya da yer bulmakta güçlük çekmesine karşın, çevrelerinde neden her zaman güzel bir gökyüzü, güzel çiçekler ve insanlar görürler? Kazancakıs "Fırmanız var, renkleriniz var. Bir cennet yapın ve içine girin." diyor. Şu anda hangi renkleri kullandığınız önemli değildir. İstedığınız zaman yeni renkler kullanmaya karar verebilirsiniz.

Bu parçada ileri sürülen düşünüyö İnandırıcı kılmak için aşağıdakilerden hangisine başvurulmuştur?

- A) Benzetmeye B) Betimlemeye
C) Tanık göstermeye D) Öykülemeye
E) Açıklamaya

14. Odasından çıktı. Sendeleyerek lavaboya yürüdü uzun bir esneme seansının ardından musluğu açtı. O esnada yarı açık gözleri aynadaki görüntüsüne takıldı. Yüzü solgun, göz altları şiş ve saçları dağınıktı. Kendi görüntüsünden ürperdi. Umursamadan başını eğip avuçlarına doldurduğu suyu bir çırpıda yüzüne çarptı. Kendine gelebilmek için daha kaç kere bunu yapması gerekiyordu kim bilir? Başsı çatlayacakmış gibi ağrıyor, duvarlar üzerine yıkılacakmış gibi hissediyordu. Düşmeden mutfağa gidip kahvaltı masasına oturmadan başka bir şey istemiyordu. Annesi "Haydi kızım, gelmiyor musun?" diye seslendi.

Bu parçanın anlatımıyla İlgili aşağıda verilenlerden hangisi yanlıştır?

- A) Olaylar oluş sırasına göre anlatılarak bir olay örgüsü oluşturulmuştur.
B) Kahramanın iç dünyasında olup bitenleri yansıtan hâkim anlatıcının bakış açısı yer almıştır.
C) Ağırlıklı olarak öyküleme anlatım biçiminden yer yer de betimlemeden yararlanılmıştır.
D) Verilen örneklerle bir düşünüyö açıklık getirilmiştir.
E) Anlatmaya dayalı, kurmaca bir metin niteliği göstermektedir.

15. --- ama eleştirmenin değerini beğendiği yazara bakarak ölçeriz. Bir bakıma, bana arkadaşını söyle sana kim olduğunu söyleyeyim durumu. Nice eleştirmenin kurduğu şatolar seçtiği ve kral ilan ettiği kişilerin tahttan düşmesiyle yıkılır. Yazarın başarısızlığı, onu başarılı ilan eden eleştirmenin övgüleriyle kapatılmayacağı gibi eleştirmeni de başarısız ilan ettirir. Çünkü el ele tutuşmak bazen birlikte düşmekten başka bir sonuç doğurmaz. İşte gerçek eleştirmen, bunun bilincindedir ve bu yüzden işini kılı kırk yarararak yapar.

Bu parçanın başına dil ve anlam bakımından getirilebilecek en uygun cümle, aşağıdakilerden hangisidir?

- A) Yazarın değerini yazdığı yazılara bakarak belirleriz.**
B) Eleştirmen, beyaza siyah, siyaha beyaz diemez.
C) Sanatın değerini bilen toplumlar, eleştirmenin değerini bilir.
D) Yazar, yazdıklarının değerini kendisi anlatmaya çalışırsa komik duruma düşer.
E) Eleştirmenle yazar, el ele verip sanatta yeniliklere yol açmalıdır.

16. I. Yaklaşık 3 bin metreden sonra ise pek bitki kalmıyor, yer yer beyaz kar, kendini gösteriyor.
II. Yörede ağaç sınırı, yaklaşık 2 bin metredir.
III. Sarılı morlu çiçekler ve yörede "komar" denilen beyaz çiçekli orman gülleri ise çayırları süslüyor.
IV. Sonrasında Altıparmak Dağları'nın yüksekliklerini alpin çayırları kaplıyor.
V. Bu yüksekliğe de daha çok ladin ağaçları ulaşabiliyor.

Yukarıdaki numaralanmış cümlelerle bir paragraf oluşturulursa hangisi bu paragrafın ikinci cümlesi olur?

- A) V. B) IV. C) III. D) II. E) I.

17. Klasikler genelde okur kitaplıklarında okunmak üzere bekleyen kitaplardır. Başka bir deyişle, Italo Calvino'dan yola çıkarak "okunmadığı söylendiğinde utarılan kitaplar" diyelim. Ancak burada bir parantez açmakta fayda var. İnsanların bu kitapların okunması gerektiğini düşünüp bu kitapları edinmeleri ve "zamanı geldiğinde" okuyacaklarını hesap ederek bekletmeleri önemli. Nedeni ise bir bilinç, belki de farkındalık meselesi. Okurlar, yollarının bir şekilde klasiklerle kesişip yıllardır raflarda beklettikleri kitaplarla oynaşmak, didişmek, boğuşmak zorunda kalacaklarının farkında olarak alırlar klasikleri kendi kişisel kitaplıklarına.

Bu parçada asıl anlatılmak istenen aşağıdakilerden hangisidir?

- A) Klasik kitaplar, bütün insanlığın değerlerini içerdiği için okunması gereken kitaplardır.
 B) Okuyucular, klasik kitapları herhangi bir gerekçeyle okuyacaklarını düşünerek edinirler.
C) Klasik eserin okunması için okuyucunun bir gerekçesi olmalıdır.
D) Klasik eserler, varlıklarını ve değerlerini hiçbir zaman yitirmez.
E) Kişisel kütüphanelerin oluşturulmasında klasikler her zaman birinci sıradadır.

18. Okuyucunun bir roman okumanın keyifli yolculuğuna çıkmasını arzu ediyorum. Ben bir tarihçi değilim ve bir araştırma kitabı da yazmadım. Bu bir romandır ve bence bir roman, romanlığını bilmeli, okura her şeyden önce bir edebiyat ziyafeti çekmeli, okuma lezzeti tattırmalıdır. Hem de hiç elinden düşürmeden, heyecanla, zevkle kendini okutmalıdır. Eğer bunu başarabilirsem bir romancı olarak başarmış olacağım. Yoksa bu tarihi bilgi ve yorumları, çalışan herkes edinecektir. Kitaplar, ansiklopediler ve internet isteyen herkese açık. Oysa bir romancı belge ve bilginin çok üstüne çıkabilmeli, orada uçmalı, okuru da uçurabilmelidir.

Bu parçada yazarın vurguladığı düşünce aşağıdakilerden hangisidir?

- A) Bir romancı, tarihsel verilerden sınırlı ölçüde yararlanmalıdır.
B) Tarih ile edebiyatın ortak noktaları her zaman vardır.
C) Bir yazar, romanın yazmadan önce konusuyla ilgili bilgi toplamalı, araştırma yapmalıdır.
 D) Roman, tarihsel bilgilerin dışında okuyucuya edebî zevk verecek nitelik taşımaktadır.
E) Okuyucunun keyif aldığı, kendini zevkle okuttuğu romanlar ancak tarihî konulu olanlardır.

19. — "Sanat için sanat" ilkesi benimsenmiştir.
- Sembolizm ile parnasizmin etkisinde kalınmıştır.
 - Siyasal ortamın da etkisi ile toplumsal konular ele alınmamıştır.
 - En çok işlenen temalar aşk, doğa görüntüleri, karamsarlık, düş kırıklıkları, ölüm"dür.
 - Nazım nesre yaklaştırılmıştır.
 - Konu birliğine, bütün güzelliğine önem verilmiştir.
 - Konu ile vezin arasında ahenk ilgisi aranmıştır ve şiirde musikiye önem verilmiştir.

Bazı özellikleri verilen edebî dönem veya şiir anlayışı aşağıdakilerden hangisidir?

- A) Tanzimat şiiri B) Servetî'nün şiiri
 C) Fecriyatî şiiri D) Divan şiiri
 E) Halk şiiri

20. • Rübâb-ı Şikeste
 • Haluk'un Defteri
 • Rübâbın Cevabı
 • Tarih-i Kadim

Yukarıda verilen eserler, aşağıdaki sanatçılardan hangisine aittir?

- A) Cenap Şahabettin B) Tevfik Fikret
 C) Hüseyin Cahit Yalçın D) Mehmet Rauf
 E) Abdülhak Hamit Tarhan

21. Şiirlerinde çoğu zaman aruz ölçüsünü kullanmıştır. Şiirde beyit bütünlüğünü kırarak anlamın bir beyitte tamamlanması geleneğini ortadan kaldırmıştır. Şiiri düzyazıya yaklaştırmış, soneyi şiirlerinde kullanmış, divan şiirindeki müstezâtı değiştirerek "serbest müstezat" biçimini geliştirmiştir. Parnasizm akımından etkilenen sanatçının "manzum hikâye" türünde *Balıkçılar*, *Nesrin*, *Hasta Çocuk* gibi yapıtları vardır.

Bu parçada tanıtılan sanatçı aşağıdakilerden hangisidir?

- A) Cenap Şahabettin B) Tevfik Fikret
 C) Mehmet Rauf D) Hüseyin Cahit
 E) Hüseyin Siret

22. Bir birliktelikte ya sevgi hâkimdir ya da korku. Çünkü ikisi bir arada olamaz. Sevgiyi besleyen korku değildir, güven ve açıklıktır. Eğer bir insanı korkutuyorsanız onu ikiyüzlülüğün sularına atıyorsunuz demektir. İşte onun yanınızdaki tavırlarıyla yanınızda olmadığı zamanki tavırları çok farklıdır. Yani birini korkutuyorsanız ondan sevgiyi değil ihaneti bekleyiniz. Zira sevgi çiçeği, ancak özgürlük toprağında boy verir, güven suyuyla can bulur. Birliktelikte elbette sorunlar da olacaktır, bu da gayet doğal bir durumdur. Ama sevginin hâkim olduğu ilişkilerde insanlar, çözüm üretirler çünkü gönüllü bir güç birliği içindedirler ama korkunun hâkim olduğu ilişkilerde, insanlar, sorun üretmek için bir araya gelmişlerdir ve konuştukları ölçüde büyütürler sorunu.

Bu parçadan aşağıdaki yargılardan hangisi çıkarılamaz?

- A) Sevgisizliğin hüküm sürdüğü ortamlarda saygısızlık ve karmaşa yaşanır.
 B) Korkuyla sevginin birbirini dışlayan özellikleri vardır.
 C) Korku duyan insan, korktuğu kişiye karşı sahte davranışlar sergiler.
 D) Sevgi, gönüllülük esasına dayanır, zorlamayla sevgi tesis edilemez.
 E) Birbirini seven insanlar, yaşadıkları sorunları çözme konusunda daha başarılıdır.

23. Aşağıdaki dizelerin hangisinde Tanzimat Dönemi'ne özgü bir kavram yoktur?

- A) Bir ıtknâmedir insana senin kanûnun
Bildirir haddini Sultan'a senin kanûnun
- B) Kalb-i millette vücûdun ulu bir mu'cizedir
Bunu fehm eylemeyen müdrike-yi âcizedir
- C) Dinle feryadını kim terceme-i âhındır
İnledikçe ne diyor bak vatanın her nefesi
- D) Göz gördü, gönül sevdi seni ey yüzü mâhım
Kurbanın olam var mı benim bunda günâhım
- E) Ne mümkün zulm ile bidâd ile imhâ-yı hürriyet
Çalış İdrâki kaldır muktedirsen âdemiyetten

24. Divan şiirini tanıtmak amacıyla şiir metinlerini düzyazıya çevirenler, böyle yaparak yararlı bir iş yaptıklarını düşünüyorlar. Oysa okuyucuyu divan şiirinden uzaklaştırmaktan başka bir işe yaramıyor yaptıkları. Bence böyle bir yaklaşım, şiiri öldürür. Bunun nedeniyse divan şiirinin büyük ölçüde kulağa seslenmesidir. Onu elden geldiğince sesi, havası, eski kültürüyle birkaç sözcük katarak, bazen de çıkararak aktarmalı, iç örgüsüyle oynamamalıyız.

Parçada savunulan düşünce ile aşağıdaki yargıların hangisi aynı doğrultuda değildir?

- A) Divan şiirinde sözcüklerin anlamlarından çok, ses özellikleri esastır.
- B) Divan şiirinin düzyazıya çevrilemez bir örgüsü vardır.
- C) Divan şiirinde biçim güzelliği daha önemlidir.
- D) Divan şiirinde bir olay anlatımı, bir ileti aramak yanlıştır.
- E) Şiirin anlamını ve iletisini kavratarak şiiri sevdirmek zorlu bir uğraştır.

25. Hece ile yazılmış birkaç şiiri istisna tutulacak olursa teknik bakımdan tamamen divan şiirine bağlıdır. Onun şiirinde divan şiirinin hayal unsurlarına bolca rastlanır. Şair, divan şiirinin estetiğini ve anlayışını aşabilmiş değildir. Bu bakımdan şairi, Batılı Türk edebiyatının tam bir temsilcisi olarak görmek mümkün değildir; onun bütün Batıcılığı, yazılarının fikir dolu içeriğinden gelir. "Terkib-i Bent"leriyle tanınmış ve bu şiirinde döneminin sosyal eleştirisini yapmıştır.

Yukarıdaki parçada sözü edilen Tanzimat şairi aşağıdakilerden hangisidir?

- A) Abdülhak Hamit Tarhan
- B) Recaizade Mahmut Ekrem
- C) Muallim Naci
- D) Ziya Paşa
- E) Namık Kemal

26. Sözlü kompozisyon çalışmasında Necip Fazıl ve Çile şiiri hakkında bir konferans verme görevi alan Eray, provada sunumunu yapmaya başlar:

"Gaiplerden bir ses geldi: Bu adam,
Gezdirsin boşluğu ense kökünde!"

Şair, bu dizelerle şiire giriş yapar. Demek ki şair, şehir berduşu olduğu bohem yaşantıdan arayışa yönelmiş ve gaiplerden gelen sese kulağını açmıştır. Batılıların "metafizik kriz" veya "entelektüel kriz" dediği duyguların ifadesi olan bu dizeler,

"Ve uçtu tepemden birdenbire dam,
Gök devrildi, künde üstüne künde..." dizeleriyle pekiştirilir.
Eray'a verilen tavsiye: "----"

Öğretmenin tavsiyesinden sonra Eray, konferansın giriş cümlelerini aşağıdaki gibi düzenler:

"Gaiplerden bir ses geldi: Bu adam,
Gezdirsin boşluğu ense kökünde!"

Şair, bu dizelerle şiire giriş yapar. Bir arayışın, metafizik bunalımın ifadesi olan bu dizelerde gaiplerden gelen sesin dediklerine yer verilir. Bu dizeler, Batılıların "metafizik kriz" veya "entelektüel kriz" dediği duyguları ifade eden

"Ve uçtu tepemden birdenbire dam,
Gök devrildi künde üstüne künde..." dizeleriyle pekiştirilir.

Bu parçadan hareketle öğrenciye verilen tavsiye aşağıdakilerden hangisi olabilir?

- A) Konferansa doğrudan doğruya bir şiir alıntısı ile girmek, ilerleyen zaman içinde dinleyiciye söyleyecek söz bulamamak anlamına gelebilir.
- B) Şiirin çağrışım alanı ile ilgili saptamalarda bulunmak, konferansçının önemli görevleri arasındadır, bunu yapmaya özen göster.
- C) Nesnel saptamalar ve aktarımlar yapmışsın, onunla ilgili öznel yorumları ve çıkarımları yapmamaya çalış; bu, dinleyiciyi edilgen kılar.
- D) Bir şairin duygularını anlatmaya kalkışmak, buz dağının yalnızca suyun üstündeki kısmını göstermektir; bundan uzak durmalısın.
- E) Şairlerin bir dönemi ile ilgili saptamalar yaparken bu dönemin öncesi ve sonrasıyla ilişkilendirilerek yansıtılması gerekir.

27. • Daniel Goleman, iş yaşamında başarı üzerine yapılan araştırmaları inceleyip şu gerçeği ortaya çıkarır: Başarının temelinde yüzde doksanın üstünde duygusal zekâ bulunmaktadır.

• Daniel Goleman, duygusal zekâ temelinde öz güven bulunan zekâdır; öz güven ise kendi başına bir şeyi yapabileceğimize duyduğumuz inançtır, der.

Bu iki cümlede ifade edilenlerin anlamca doğru bir biçimde birleştirilmiş hâli aşağıdakilerden hangisidir?

- A) İş yaşamında başarı üzerine araştırmalar yapan Daniel Goleman, duygusal insanların kendilerine duydukları güven sayesinde sahip oldukları zekâ ile diğer insanlara göre yüzde doksan daha başarılı olduklarını ileri sürmüştür.
- B) Duygusal zekâyı öz güvenden doğan bir zekâ olarak gören Daniel Goleman, başarıyı yüzde doksanın üzerinde bu zekâ türüne borçlu olduğumuzu araştırmalarıyla saptamıştır.
- C) Kendi başımıza bir şeyi yapabileceğimize inanmaya öz güven diyen ve duygusal zekânın ana etmeninin bu olduğunu belirten Daniel Goleman, başarıyla ilgili araştırmaları inceledikten sonra bu zekâ türünün başarıya katkısının yüzde doksandan fazla olduğunu saptamıştır.
- D) Akademik başarıya göre başarının temelinde yüzde doksanı geçen bir oranla etkili olan duygusal zekânın kendine güvenen ve inisiyatif alabilen kişilerde bulunduğunu belirten Daniel Goleman, bu tezini araştırmalarıyla kanıtlamıştır.
- E) Duygusal zekâyı öz güvene, öz güveni bir şey yapabilme cesaretine bağlayan Daniel Goleman, başarının nirengi noktasının duygusal zekâ olduğunu araştırmaların yüzde doksanıdan fazlasında tespit etmiştir.

28. **Muhabir:**

(I) ----

Çevirmen:

—Bu yarı-yazarlık meselesine katılıyorum ama hassas bir denge söz konusu tabii. Ne bir çeviri motorusunuz ne de tam olarak yazarın kendisi. Nihayetinde birtakım sınırların içinde yaratıcılık yapmaya, sözleri yeniden üretmeye çalışıyorsunuz.

Muhabir:

(II) ----

Çevirmen:

—O günden bugüne okurluk hayatımda değişen şeyler, okurluktan ziyade çevirmenlikten doğan şeyler aslında. Ben zaten edebiyat eğitiminden gelmeyim ve hem klasiklerin hem çağdaş edebiyatın tutkulu bir okuruydum, ayrıca bunların içinde genellikle eleştiri ve analiz açısından biraz göz ardı edilmiş bilim kurgu ve korku gibi türlere de meraklıydım.

Bu diyalogda boş bırakılan yerlere aşağıdakilerden hangisi sırasıyla getirilmelidir?

- A) (I) Çevirmenler aslında kitapları yeniden yazanlar olarak kabul edilmeli, siz de bu düşünceye katılıyor musunuz?
(II) Çevirmenliğe başladığınızdan beri kitap okuma alışkanlıklarınızda bir değişiklik meydana geldi mi?
- B) (I) Çeviri yaparken, eserin yazarının üslubuna öykünüyor musunuz?
(II) Kendi çevirdiğiniz eserleri tekrar okuyor musunuz?
- C) (I) Her çevirmenin aslında kitabın yeni yazarı olduğu doğru mudur?
(II) Hangi tür eserlerin çevirisini yapmaktan daha çok zevk alıyorsunuz?
- D) (I) Çeviri yapmak eseri birebir çevirmek midir yoksa ona yorum katmak mıdır?
(II) Okumayı sevdiğiniz için mi çeviri yapmaya başladınız?
- E) (I) Çeviri yaptığınız eserde sözcüklere yeni anlamlar yükler misiniz?

29. Türkiye'nin dört bir yanından kaçak kazı haberleri geliyor. Kaçakçılar tarafından sökülen her parça hem tarihe bir saygısızlıktır hem açıp arasından bazı sayfaları yırttığınız zaman o kitabı artık anlayamıyorsunuz. ---- Tarihi eserlerde açtığınız her delik, söktüğünüz her parça bilime çok şey kaybettiriyor. Uzmanlar, tarihi eser kaçakçılarının ardından o alana geldiklerinde usulüne uygun kazılamadığı için o bölgedeki tarihi anlayamıyorlar. Geçmişin aynası olan tarihi eserlerin mutlak bir şekilde korunması gerekiyor. Bunun en doğru yolu ise galiba bu konuyla ilgili bir farkındalık yaratmak ve insanları eğitmektir. Cezaların caydırıcılığı, kolluk güçlerinin bu alana dair ihtisas grupları oluşturması ise diğer önlemler olarak aklıma geliveriyor.

Bu parçada boş bırakılan yere düşüncenin akışına göre aşağıdakilerden hangisi getirilmelidir?

- A) Oysa tarihi eserlerimizin korunmasıyla turizm arasında doğrudan bir ilişki vardır.
- B) Bu konuda ihmali olanların mutlaka cezalandırılması gerekiyor.
- C) Çünkü tarih, parça parça değil bir bütünlük içerisinde anlaşılabilir.
- D) Hoyratça yapılan kazılara ve yağmalanan tarihe baktıkça içim kan ağlıyor.
- E) Bu konuda idari mercilere ve kolluk güçlerine sınırsız yetki verilmesi gerekiyor.

30. Hep geç kaldık hayatın bütün güzelliklerine

En tatlı meyveyi dalında çürüttük

En hisli türküyü yarıda böldük

Soğuk içtik bütün çayları

Ve yaşamadan tükettik bütün aşkları

Hep bir adım gerisindeydik hayatın

Sadece arkasından baktık o son trenin

Ve bilemedik ayazda kalmadan kıymetini

Bu dizelerde ağır basan duygu aşağıdakilerden hangisidir?

- A) Özlem
- B) Hayıflanma
- C) Çaresizlik
- D) Acıma
- E) Sevgi

31. Tanzimat şiirine geniş ufuklar açan, divan şiirinin iç ve dış geleneklerini yıkan, metafizik konularını işleyen, tezatlardan kuvvet alan, ölüm ve aşk gibi konuları işleyen bir şairdir. Verem hastalığından ölen karısı Fatma Hanım'ın özünüyle lirizm ve tezat dolu ünlü şiirini yazmıştır. Bu şiir, Abdülhak Hamit Tarhan'ın ölüm karşısındaki ruhi ve düşünsel feryatlarını yansıtan manzum eserdir.

Bu parçadaki boşluğa aşağıda verilen eserlerden hangisi getirilmelidir?

- A) *İçli Kız* B) *Makber* C) *Ölü*
D) *Hacle* E) *Macera-yı Aşk*

32. I. Sembolizm ✓
II. Empresyonizm
III. Ekspresyonizm
IV. Sürrealizm
V. Parnasizm ✓

Yukarıda numaralanmış akımlardan hangileri Servetifünun şiirinde etkili olmuştur?

- A) I ve II B) I ve V C) II ve IV
D) III ve IV E) IV ve V

33. Şairin bütün şiirlerinde bir ânı yakalama gayreti sezilir. Bu, onu izlenimci ressamın estetiğine yaklaştırır. *Piyale*'nin başında yer alan "ön söz", bu estetiği ifade etmek açısından önemlidir. Kendi estetiğini kurmuş olan şair için hayat artık renkli yansımalar, suda seyredilen hayallerden ibaret bir şey olmuştur. Şair, şiirini etrafındaki sosyal hayatın bütün hareketliliğine rağmen ona açmamıştır.

Yukarıdaki parçada sözü edilen sanatçı aşağıdakilerden hangisidir?

- A) Tahsin Nahit B) Cenap Şahabettin
 C) Ahmet Haşim D) Fuat Köprülü
E) Şahabettin Süleyman

34. --- Topluluğu'ndan edebiyat tarihimize önemli bir ekol değil, Yakup Kadri, Refik Halit, Ahmet Haşim ve Fuat Köprülü gibi birkaç tane isim kalmıştır. Bunlardan Ahmet Haşim dışındakiler --- hareketinin önemli ölçüde etkisi altında kalarak yazı hayatına devam etmişlerdir.

Yukarıdaki parçada boş bırakılan yerlere sırasıyla aşağıdakilerden hangisinde verilenler getirilmelidir?

- A) Servetifünun – Fecriati
B) Tanzimat – Servetifünun
C) Servetifünun – Millî Edebiyat
 D) Fecriati – Millî Edebiyat
E) Millî Edebiyat – Fecriati

35. Bırak beni haykırayım, susarsam sen matem et
Unutma ki şairleri haykırmayan bir millet
Sevenleri toprak olmuş öksüz çocuk gibidir

Biçim ve içerik özellikleri göz önüne alındığında bu dizele, aşağıdaki şairlerden hangisinin sanat anlayışıyla paralellik gösterir?

- A) Abdülhak Hamit Tarhan
 B) Mehmet Emin Yurdakul
C) Mehmet Âkif Ersoy
D) Ahmet Haşim
E) Tevfik Fikret

1. XIX. yüzyılda Avusturya – Macaristan İmparatorluğu dış siyasetinde;

- Fransız İhtilali'ni desteklememiş,
- Osmanlı Devleti'nin toprak bütünlüğünden yana tavır sergilemiştir.

Avusturya'nın bu politikasının temel nedeni olarak aşağıdakilerden hangisi gösterilebilir?

- A) İslahatlara ağırlık vermesi
- B) Siyasal birliğini geç tamamlaması
- C) Demokratikleşme çabası içerisinde olması
- D) Çok uluslu bir yapıda olması
- E) Almanya'nın baskısından çekinmesi

2. Edirne Antlaşması ile Yunanistan'ın bağımsızlığını kazanması Osmanlı Devleti'ndeki diğer azınlıklara örnek olmuştur.

Buna göre Osmanlı Devleti ile ilgili olarak;

- I. milliyetçilik hareketlerinin hızlandığı,
- II. toprak kayıplarının arttığı,
- III. Boğazların uluslararası bir statü kazandığı,
- IV. çok uluslu yapısının sona erdiği

yargılarından hangilerine ulaşılabilir?

- A) Yalnız I
- B) Yalnız II
- C) I ve II
- D) III ve IV
- E) I, II ve IV

3. Osmanlı Devleti, XIX. yüzyılda Sırlara özerklik vermiş, Yunanistan'ın bağımsızlığını tanımış ve isyan eden Mısır valisi Mehmet Ali Paşa sorununu Avrupalı devletlerin yardımıyla çözebilmiştir.

Buna göre aşağıdakilerden hangisi söylenemez?

- A) Osmanlı Devleti'nin sınırları daralmıştır.
- B) İç mesele dış mesele hâline gelmiştir.
- C) Ulusçuluk akımı ülke bütünlüğüne zarar vermiştir.
- D) Kuzey Afrika'da da toprak kaybı yaşamıştır.
- E) Merkezî otoritesi zayıflamıştır.

4. Osmanlı Devletine karşı ilk isyan eden azınlık olan Sırlar;

- Bükreş Antlaşması ile 1812'de imtiyazlar elde etmiş,
- Edirne Antlaşması ile 1829'da özerklik kazanmış,
- Berlin Antlaşması ile 1878'de bağımsızlığını ilan etmişlerdir.

Buna göre Osmanlı Devleti ile ilgili olarak aşağıdakilerden hangisine ulaşılabilir?

- A) Anadolu'daki Türk siyasi birliği bozulmuştur.
- B) Avrupalı devletler Osmanlı toprak bütünlüğünü desteklemişlerdir.
- C) Balkanlar'daki hâkimiyeti güçlenmiştir.
- D) Balkanlar'daki bağımsızlık hareketleri diğer bölgelere de yayılmıştır.
- E) Balkanlar'daki toprak bütünlüğü korunamamıştır.

5. XIX. yüzyılın ikinci yarısında İstanbul'a gelen "Florence Nightingale" hangi olay sonucu yaralananlar için Selimiye Kışlası'nda düzenli ve temiz bir hastane ortamı meydana getirmiştir?

- A) 1877-78 Osmanlı Rus Savaşı
- B) Trablusgarp Savaşı
- C) Yunan İsyanı
- D) Mehmet Ali Paşa İsyanı
- E) Kırım Savaşı

6. Aşağıdakilerin hangisinde, 1878 Berlin Antlaşması'na göre bağımsızlık kazanan devletler doğru verilmiştir?

- A) Yunanistan – Karadağ – Arnavutluk
B) Bulgaristan – Sırbistan – Romanya
C) Sırbistan – Yunanistan – Karadağ
D) Romanya – Karadağ – Sırbistan
E) Arnavutluk – Bulgaristan – Yunanistan

7. Kırım Savaşı'nda Osmanlı Devleti Rusya'yı yenilgiye uğratmıştır. Savaş sonrası yapılan Paris Antlaşması'nda Karadeniz tarafsız deniz olarak kabul edilmiş, burada Osmanlı ve Rusya'nın savaş gemisi bulundurmaması kararı alınmıştır.

Bu bilgilere dayanarak aşağıdakilerden hangisi söylenebilir?

- A) Karadeniz'de huzur ve istikrar sağlanmıştır.
B) İstanbul ve Boğazlar güvenlik altına alınmıştır.
C) Osmanlı Devleti savaşı kazanmış olmasına rağmen mağlup devlet muamelesi görmüştür.
D) Rusya'nın Osmanlı Devleti üzerindeki baskıları sona ermiştir.
E) Rusya'nın Balkanlardaki Panslavist politikası sona ermiştir.

8. 1878 Berlin Antlaşması'nın bir maddesi gereği, Osmanlı Devleti Girit'te ve Ermenilerin oturdukları yerlerde ıslahatlar yapacaktı.

Bu bilgidен hareketle,

- I. Ermeni sorunu uluslararası sorun olmuştur.
II. Osmanlı'nın iç işlerine müdahale edilmiştir.
III. Osmanlı Devleti'nin hâkimiyet alanı daralmıştır.

yargılarından hangilerine ulaşılabilir?

- A) Yalnız I B) Yalnız II C) Yalnız III
D) I ve II E) II ve III

9. II. Mahmut Dönemi'nde İngilizlerle yapılan 1838 Balta Limanı Ticaret Antlaşması'yla İngiliz tüccarlara gümrük kolaylığı getirilmiştir.

Bu durumun aşağıdakilerden hangisine ortam hazırladığı savunulamaz?

- A) Ekonominin dışa bağımlı hâle gelmesine
B) Yerli üretimin kalitesinin artmasına
C) Esnafın ekonomik olarak zor duruma düşmesine
D) Yerli malı kullanım alanının daralmasına
E) Avrupa'daki Sanayi İnkılabı'nın ülkedeki etkilerinin çoğalmasına

10. II. Mahmut döneminde;

- Yeniçeri Ocağı kaldırılarak yerine Asakir-i Mansure-i Muhammediyye ordusu kurulmuştur.
- Köy ve mahalle muhtarlıkları kurulmuş, posta teşkilatına önem verilmiştir.
- İstanbul'da ilköğretim zorunlu hâle getirilmiş, askerî ve sivil yüksek okullar açılmıştır.

Yukarıda verilen durumlar değerlendirildiğinde, aşağıdakilerden hangisine ulaşamaz?

- A) Yeniliklerin yapılmasına engel olan durumlar ortadan kaldırılmak istenmiştir.
B) Merkezi otoritenin sağlanması için çalışmalar yapılmıştır.
C) Eğitim alanında yenilikler yapılmış ve okur-yazar oranı artırılmak istenmiştir.
D) Askerî, siyasi ve sosyal alanlarda yenilikler gerçekleştirilmiştir.
E) Anayasal yönetime geçilmiştir.

11. II. Meşrutiyet'in ilan edildiği sancılı yıllarda karışıklıklardan yararlanarak;

- Avusturya, Bosna-Hersek'i topraklarına kattığını ilan etmiştir.
- Bulgaristan bağımsızlığını ilan etmiştir.
- Yunanistan, Girit'i işgal etmiştir.

Bu gelişmeler aşağıdakilerden hangisinin göstergesidir?

- A) Fransız İhtilali'nin etkilerinin sona erdiğinin
- B) İç politikadaki durumun dış politikayı da etkilediğinin
- C) Osmanlı Devleti'nin meşrutiyette birlikte itibarının arttığıının
- D) Osmanlı toprak bütünlüğüne komşularının saygılı olduğunun
- E) Osmanlı Devleti'nin Avrupalı devletler arasındaki çıkar çatışmalarından yararlandığının

12. 1856'da imzalanan Paris Antlaşması'na göre Osmanlı toprak bütünlüğü, Avrupa devletlerinin güvencesi altına alınacaktı.

Bu durum aşağıdakilerden hangisinin göstergesidir?

- A) Osmanlı Devleti'nin güç kaybına uğradığının
- B) Osmanlı Devleti'nin Avrupa Devleti sayıldığıının
- C) Avrupalı devletlerin uluslararası hukuka uygun davrandığıının
- D) Osmanlı Devleti'nin savaşta yenilgi aldığıının
- E) Avrupa'nın Osmanlıdan ekonomik kazanç sağladığıının

13. Tanzimat Fermanı'na göre;

"Müsadere yöntemi kaldırılacak, herkes malına ve mülküne sahip olacak ve miras bırakabilecektir."

Bu durumun aşağıdakilerden hangisine ortam hazırladığı söylenebilir?

- A) Devletin gelirlerinin artmasına
- B) Özel mülkiyet anlayışının gelişmesine
- C) İltizam sisteminin yaygınlaşmasına
- D) Mecelle'nin uygulanmasına
- E) Kanun üstünlüğünün kabulüne

14. **Osmanlı Devleti'nde Meşrutiyet'in ilanı ile birlikte anayasanın yürürlüğe girmesi aşağıdakilerden hangisinin kanıtıdır?**

- A) Divanihümayunun kaldırıldığıının
- B) Merkezî otoritenin sarsıldığıının
- C) Demokratik bir yönetim sistemine geçildiğinin
- D) Padişahın tüm yetkilerinin elinden alındığıının
- E) Osmanlı'nın yıkılış sürecine girdiğinin

15. Gülhane Hatt-ı Hümayunu'nda (Tanzimat Fermanı) padişah Abdülmecit "Bu fermana ben dahi uyacağım." sözünü vermiştir.

Padişahın bu tutumu aşağıdakilerden hangisinin göstergesi olabilir?

- A) Halkın iradesinin yönetime yansıdığıının
- B) Ayanlık sistemine son verildiğinin
- C) Kanun üstünlüğü anlayışının oluşturulduğunun
- D) Din ve vicdan özgürlüğünün getirildiğinin
- E) Vergilendirme ve hukuk alanında yeniliklerin yapıldığıının

16. Tanzimat Dönemi'nde bir yandan Avrupa tarzında eğitim veren yeni okullar açılırken, diğer yandan eski sistem okullar varlığını devam ettirmiştir.

Bu durum,

- I. eğitim alanında kültür çatışmasının yaşanması,
 - II. milliyetçilik ayaklanmalarının artması,
 - III. Osmanlı Devleti'nin Dağılıma Dönemi'ne girmesi
- gelişmelerinden hangilerine neden olmuştur?**

- A) Yalnız I
- B) Yalnız II
- C) I ve II
- D) I ve III
- E) II ve III

17. 1856 Islahat Fermanı'yla azınlıklara;
- devlet memuru olabilme,
 - kendi okullarını açabilme,
 - il genel meclislerine üye olabilme hakları tanınmıştır.
- Osmanlı Devleti'nin bu uygulama ile;**
- I. azınlıkların yerel yönetime katılımını sağlamak,
 - II. azınlıkların haklarını daraltmak,
 - III. azınlıkların yönetime bağlılıklarını artırmak
- düşüncelerinden hangilerini gerçekleştirmeye çalıştığı söylenebilir?**
- A) Yalnız I B) I ve II **C) I ve III**
D) II ve III E) I, II ve III

18. II. Mahmut, Sened-i İttifak'a rağmen merkezi dinle-meyen ayanlarla mücadele ederek hepsini etkisiz hâle getirmiştir.
- II. Mahmut bununla aşağıdakilerden hangisini sağlamayı amaçlamıştır?**
- A) Devlet otoritesinin yeniden kurulmasını**
B) Tanzimat Fermanı'nın yürürlüğe konulmasını
C) Yeniçeri Ocağının kaldırılmasını
D) Zorunlu eğitimin beş yıla çıkarılmasını
E) Kılık kıyafette değişiklik yapılmasını

19. I. Avrupa Konseyi
II. EFTA
III. G-20
IV. IMF
- Türkiye, yukarıdaki örgütlerden hangilerine üyedir?**
- A) I ve II B) II ve III C) III ve IV
D) I, III ve IV E) II, III ve IV

20. **Aşağıdakilerden hangisi Orta Doğu'da su soru-nuna yol açan kaynaklardan birisi değildir?**
- A) Nil Nehri
B) Fırat Nehri
C) Şeria Nehri
D) Asi Nehri
E) Seyhan Nehri

21. Birleşmiş Milletler Güvenlik Konseyinin beş daimî üyesi veto hakkına sahiptir. Bu beş ülkenin onayla-madığı kararlar yürürlüğe girmez.
- Buna göre aşağıdaki ülkelerden hangisi bu beş daimî üyeden birisidir?**
- A) Almanya B) Fas **C) Çin**
D) Türkiye E) Romanya

22. **Orta Doğuda sıcak çatışmalara en çok neden olan doğal kaynak aşağıdakilerden hangisidir?**
- A) Doğal gaz B) Kömür **C) Petrol**
D) Bor E) Uranyum

23. Almanya nüfusunun büyük bir kısmı Ruhr Havzası'nda toplanmıştır.

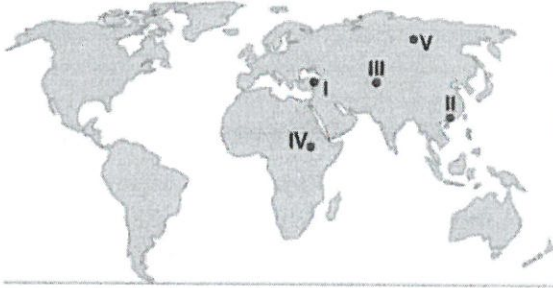
Bu durumun temel nedeni aşağıdakilerden hangisidir?

- A) Sanayinin gelişmiş olması
B) Turizm merkezlerinin yoğun olması
C) Verimli tarım arazilerinin varlığı
D) Ormancılık faaliyetlerinin gelişmiş olması
E) İklim koşullarının elverişli olması

24. Doğal kaynaklar yönünden fakir ancak sermaye iş gücü ve teknoloji açısından zengin, dışarıdan ham madde alıp işleyerek açığı kapatan ülke aşağıdakilerden hangisidir?

- A) Rusya
B) Kanada
C) Hindistan
D) İngiltere
E) Japonya

25. Bir kültürün ilk ortaya çıktığı, doğduğu ve geliştiği yere kültür ocağı denir.



Buna göre haritadaki numaralanmış bölgelerden hangisi Türk kültürünün ocağı olarak gösterilebilir?

- A) I
B) II
C) III
D) IV
E) V

26. Aşağıdakilerden hangisi, günümüzde hâlâ varlığını koruyan ve turizm açısından çekiciliğe sahip Antik Çağ'ın Yedi Harikası'ndan biridir?

- A) Keops Piramidi
B) Tac Mahal
C) Artemis Tapınağı
D) Rodos Heykeli
E) Babil'in Asma Bahçeleri

27. İnsanları turizme yönelten faktörler arasında aşağıdakilerden hangisi yer almaz?

- A) Yeni yeraltı kaynaklarını keşfetme
B) Aile dost ve akraba ziyaretleri
C) Tarihi ve kültürel değerleri görme ve tanıma
D) Kongre ve toplantılara katılma
E) Doğal güzellikleri görme

28. Anadolu Yarımadası

- I. Hititler
II. Helen
III. Lidyalılar
IV. İnkalar

verilen medeniyetlerden hangilerine ev sahipliği yapmamıştır?

- A) Yalnız I
B) Yalnız IV
C) I ve III
D) I ve IV
E) II ve IV

29.



Türkiye haritasında renklendirilmiş alanda kurulan Anadolu medeniyetleri daha çok aşağıdaki ekonomik faaliyetlerden hangisinde gelişmiştir?

- A) Küçükbaş hayvancılık B) Büyükbaş hayvancılık
C) Tarım D) Madencilik
E) Deniz ticareti

30. Aşağıdakilerden hangisi Türk kültürünün maddi unsurlarından "simge" kavramına örnek oluşturmaz?

- A) Bayrak B) Halı C) Lale
D) Manastır E) Kervansaray

31. Kültür, maddi (somut) ve manevi (soyut) unsurlardan meydana gelir.

Aşağıdakilerden hangisi Türk kültürünün manevi unsurlarından biri olamaz?

- A) Bayramlarda aile büyüklerinin elinin öpülmesi
B) Zengin bir dil yapısına sahip olması
C) Ebru sanatının kuşaklara aktararak devam ettirilmesi
D) Arap ve Batı kültürlerinden izler taşıması
E) İnsan sevgisine ve hoşgörüyeye önem vermesi

32. Türk kültürü aşağıdaki kültürlerden hangisinin etkisi altında kalmamıştır?

- A) Arap kültürü
B) Çin kültürü
C) Pers kültürü
D) Yunan kültürü
E) Japon kültürü

33. – Ege bölgesinde kurulan bir medeniyettir.
– Merkezi Sard'dır.
– Ticaret hayatı çok önemlidir.
– Takas usulünü ortadan kaldırmışlardır.

Buna göre yukarıda özellikleri verilen uygarlık aşağıdakilerden hangisidir?

- A) Frigler B) Lidyalılar C) İyonlar
D) Hititler E) Urartular

34. Anadolu ilk çağlardan beri dünyanın en eski yerleşim merkezlerinden biri olmuştur. İklim koşulları, bol su kaynakları, ticaret ve ulaşım yollarının Anadolu'dan geçmesi buranın yerleşim yeri olarak seçilmesinde etkili olmuştur.

Günümüzün önemli turizm değerlerinden olan Tuşpa antik kenti aşağıdaki uygarlıklardan hangisine aittir?

- A) Hitit B) İyon C) Frig
D) Selçuk E) Urartu

35. Aşağıdakilerden hangisi çevre sorunlarından biri değildir?

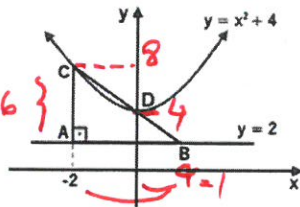
- A) Erozyon B) Asit yağmurları
C) Küresel ısınma D) Nöbetleşe ekim
E) Su kaynaklarının azalması

1. $y = x^2 + ax$ parabolünün
 $y = -4x - 9$ doğrusuna
en yakın noktasının apsisi 1 ise a kaçtır?

A) -6 B) -4 C) -2 D) 0 E) 3

$x^2 + ax$
 $y = -4x - 9$
 $x^2 + ax = -4x - 9$
 $x^2 + ax + 4x + 9 = 0$
 $\Delta = (a+4)^2 - 4 \cdot 9 = 0$
 $x = 1 \quad 1 + a + 4 - 9 = 0 \quad a = 4$
 $(a+4)^2 - 36 = 0$
 $a^2 + 8a + 16 - 36 = 0$
 $a^2 + 8a - 20 = 0$
 $(a+10)(a-2) = 0$
 $a = -10$ or $a = 2$

2.



Yandaki şekilde
ABC dik üçgeninin,
[AB] kenarı $y=1 \rightarrow y=2$
doğrusu üzerinde
C ve D noktaları
 $y = x^2 + 4$ parabolü
üzerindedir.

Buna göre ABC üçgeninin alanı kaç br^2 dir?

A) 6 B) 9 C) 12 D) 15 E) 18

$\frac{9}{a+2} = \frac{2}{6}$
 $a+2 = 9$
 $a = 7$
 $\frac{9}{a+2} = \frac{2}{6}$
 $a = 7$

3.

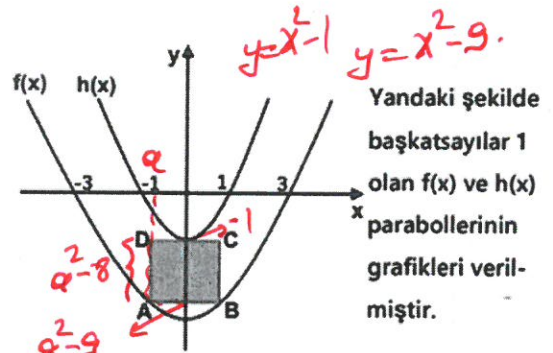


Bahçıvan Cevat elini yerden 96 cm yukarıda tutarak
ilerisindeki çiçeği hortum ile su fişkırtarak suluyor.
Su parabolik bir yol izleyerek hortumdan çıkış nok-
tasından 1 metre yatay uzaklıkta maksimum yüksek-
liği olan 196 cm e ulaştıktan sonra alçalarak çiçeğe
ulaşılıyor. Buna göre çiçek Cevat'ın sol elinden kaç
metre uzaktadır?

A) 2,4 B) 2,5 C) 3 D) 3,6 E) 4

$y = a \cdot (x-1)^2 + 196$
 $96 = a \cdot 0 + 196$
 $a = -100$
 $y = -100 \cdot (x-1)^2 + 196 = 0$
 $1,96 = (x-1)^2$
 $1,4 = x-1$
 $x = 2,4$

4.



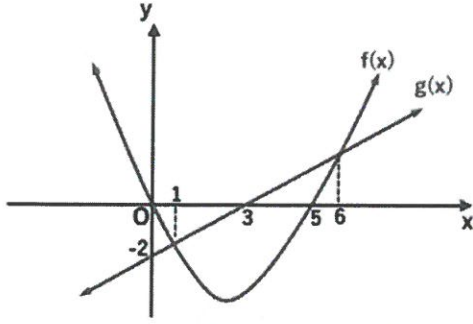
Yandaki şekilde
başkatsayılar 1
olan $f(x)$ ve $h(x)$
parabollerinin
grafikleri veril-
miştir.

ABCD karesinin A ve B köşeleri $f(x)$ parabolünün üze-
rindedir ve [DC] kenarı ise $h(x)$ parabolüne tepe nok-
tasında teğettir. Buna göre karenin alanı kaç br^2 dir?

A) 1 B) 4 C) 9 D) 12 E) 16

$a^2 - 8 = 2a$
 $a^2 - 2a - 8 = 0$
 $(a-4)(a+2) = 0$
 $a = 4$
 $a = 2$
 $a = 2$

5.

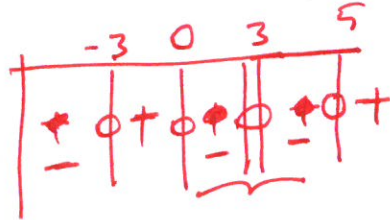


Yukarıda $f(x)$ parabolünün ve $g(x)$ doğrusunun grafikleri verilmiştir.

$$\frac{f(x) \cdot g(x)}{x^2 - 9} < 0$$

eşitsizliğini sağlayan kaç farklı x doğal sayısı vardır?

- A) 2 **B) 3** C) 4 D) 5 E) 6



{1, 2, 4}

i) 6. $x^2 > 4x - 4$

ii) $x^4 < 125x$

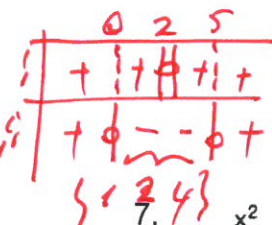
eşitsizliklerini sağlayan kaç farklı tam sayı vardır?

- A) 1 B) 2 **C) 3** D) 4 E) Sonsuz

$$x^2 - 4x + 4 > 0 \quad (x-2)^2 > 0$$

$$x^4 - 125x = x(x^3 - 125) < 0 \rightarrow x = ?$$

$$x = 0 \quad x = 5$$

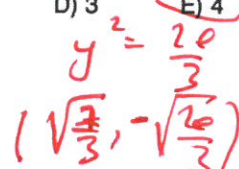
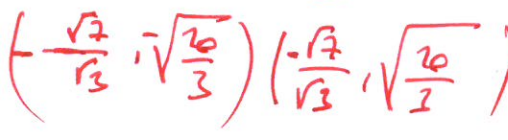


$$\frac{x^2}{4} + \frac{y^2}{16} = 1$$

$$x^2 + y^2 = 9$$

denkleminin $\mathbb{R} \times \mathbb{R}$ deki çözüm kümesi kaç elemanlıdır?

- A) 0 **B) 1** C) 2 D) 3 **E) 4**



8. x ile y birer tam sayıdır.

$$x^2 + 2xy + y^2 = 4$$

$$x^2 + 4xy + 4y^2 = 1$$

$$(x+y)^2 = 4$$

$$(x+2y)^2 = 1$$

olduğuna göre, x, y nin alabileceği küçük değer kaçtır?

- A) -15** B) -12 C) -9 D) -6 E) -3

$$x+y=2$$

$$x+2y=-1$$

$$x=5$$

$$x \cdot y = -3$$

$$-15$$

9. $a < 0 < b$ olmak üzere,

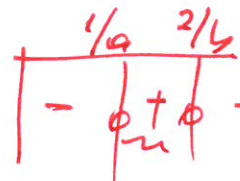
$$(ax-1) \cdot (bx-2) > 0$$

eşitsizliğin çözüm kümesi aşağıdakilerden hangisidir?

- A) $(\frac{1}{a}, \frac{1}{b})$ **B) $(\frac{1}{a}, \frac{2}{b})$** C) $(\frac{2}{b}, -\frac{1}{a})$

D) $(-\infty, \frac{1}{a})$

E) $\mathbb{R} - \{\frac{1}{a}, \frac{2}{b}\}$



ç.k = {1/a, 2/b}

10. Gerçek sayılarda tanımlı

$$f(x) = x - 1$$

$$g(x) = x^2 - \frac{25}{4}$$

fonksiyonlar veriliyor.

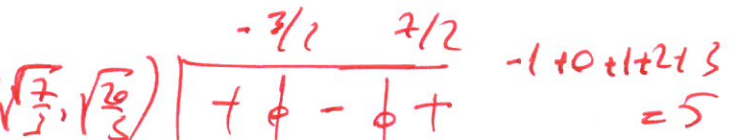
Buna göre, $(g \circ f)(x) > 0$ eşitsizliğini sağlamayan x tam sayılarının toplamı kaçtır?

$$x = 7/2 \quad x = -3/2$$

- A) 1 B) 3 C) 4 **D) 5** E) 7

$$g \circ f = (x-1)^2 - \frac{25}{4}$$

$$= x^2 - 2x - \frac{21}{4} > 0$$



11.

$$x(3-x) > 0$$

$$(2x+1)(x-2) < 0$$

$$x = -\frac{1}{2}$$

eşitsizlik sisteminin çözüm kümesi (m, n) açık aralığı olduğuna göre, $m - n$ farkının değeri kaçtır?

- A) $-\frac{1}{4}$ B) $-\frac{1}{2}$ C) -1 D) $-\frac{3}{2}$ E) -2

	$-\frac{1}{2}$	0	2	3
i	-	+	-	+
ii	+	-	+	-

C.K: $(0, 2)$
 $\downarrow \quad \downarrow$
 $m - n = -2$

$$y = x^2 - mx + 4 > 0 \quad \Delta < 0$$

$$\Delta = m^2 - 16 < 0$$

12. Analitik düzlemde

$$y = x^2 - mx + 8 > 4$$

fonsiyonunun grafiği üzerindeki her noktanın ordinatı 4 ten büyüktür.

Buna göre, m nin alabileceği en büyük tam sayı değeri kaçtır?

- A) 1 B) 2 C) 3 D) 4 E) 5

	-4	4
i	+	-
ii	-	+

$m = 3$

13.

$$\frac{x^3 - 1}{x - 1} \leq 0$$

eşitsizliğin çözüm kümesi aşağıdakilerden hangisidir?

- A) $(1, \infty)$ B) $\{1\}$ C) $\mathbb{R} - \{1\}$
 D) $\{ \}$ E) \mathbb{R}

	1
i	+
ii	-

paydayı 0 yaptığı için alınmaz

C.K: \emptyset

14. a, b, c birer pozitif gerçel sayıdır.

$$f(x) = ax^2 + bx + c$$

fonsiyonunun tepe noktası $T(r, k)$ 'dir.

Fonksiyonun a, b, c katsayıları aynı oranda arttığına göre, bu değişimin fonsiyonunun grafiği üzerindeki etkisi için,

I. r değişir

II. r değişmez

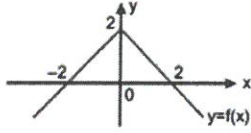
III. k değişir

$$r = -\frac{b}{2a} \text{ old } \text{ için } \text{ aynı}$$

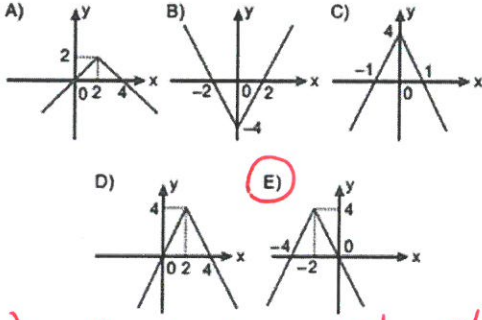
İfadelerinden hangileri doğrudur?

- A) Yalnız I B) Yalnız II C) I ve III
 D) II ve III E) Hiçbiri

15. Aşağıda $y = f(x)$ fonksiyonunun grafiği verilmiştir.



Buna göre, $y = 2f(x+2)$ fonksiyonunun grafiği aşağıdakilerden hangisidir?



$f(x+2)$ f , 2 bir sola ötelenir.
2. $f(x+2)$ y değeri 2 ile çarpılır.

16. Gerçek sayılardan gerçekte sayılara tanımlı $y = f(x)$, $y = g(x)$, $h(x) = f(x+3) + 4$ ve $u(x) = 2g(x) - 3$ fonksiyonları veriliyor.

Buna göre,

- I. $y = f(x)$ fonksiyonu 3 birim sola, 4 birim yukarıya ötelenerek $h(x)$ fonksiyonu oluşur.
II. $y = g(x)$ fonksiyonunun grafiği y değerleri 2 katına çıkarılacak biçimde uzatılıp oluşan grafik 3 birim aşağıya ötelendiğinde $u(x)$ fonksiyonu oluşur.
III. $y = g(x)$ fonksiyonunun grafiğinin x değerleri 2 katına çıkacak biçimde uzatılıp 3 birim aşağıya ötelendiğinde $u(x)$ fonksiyonu oluşur.

İfadelerinden hangileri doğrudur?

- A) Yalnız I B) Yalnız II C) I ve III

- D) I ve II E) I, II ve III

$f(x+3)+4$ 3 birim sol 4 birim yukarı
 $2f(x)-3$ y değeri 2 ile çarpılır ve 3 birim aşağıya ötelenir.

17. Bir çift zarın birlikte havaya atılma olayında zarlardan birinin üst yüzüne 5 geldiği biliniyor.

Buna göre, üst yüze gelen sayıların çarpımının 11'den küçük olma olasılığı kaçtır?

- A) $\frac{1}{11}$ B) $\frac{2}{11}$ C) $\frac{3}{11}$ D) $\frac{4}{11}$ E) $\frac{5}{11}$

(1,5) (5,1)
(2,5) (5,2)
3,5 5,3
4,5 5,4
6,5 5,6
5,5

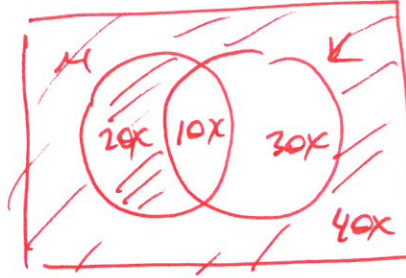
$\frac{4}{11}$

18. Bir sınıftaki öğrencilerin %30'u matematikten, %40'ı kimyadan, %10'u ise matematik ve kimyadan başarılı olmuştur.

Bu sınıftan seçilen bir öğrencinin kimyadan başarısız olduğu bilindiğine göre, matematikten başarılı olma olasılığı kaçtır?

- A) $\frac{1}{3}$ B) $\frac{1}{4}$ C) $\frac{1}{5}$ D) $\frac{1}{6}$ E) $\frac{1}{8}$

$50x = 100x$



$\frac{20x}{20x+10x}$

$= \frac{20x}{30x} = \frac{2}{3}$

19. Bir torbada 1'den 10'a kadar numaralandırılmış 10 top bulunmaktadır.

Bu torbadan rastgele çekilen iki topun rakamlarının toplamının 14 olduğu bilindiğine göre, 6 numaralı topun çekilmiş olma olasılığı kaçtır?

- A) $\frac{1}{6}$ B) $\frac{1}{3}$ C) $\frac{1}{2}$ D) $\frac{2}{3}$ E) $\frac{5}{6}$

(4,10)

(8,6)

(9,5)

$\frac{1}{3}$

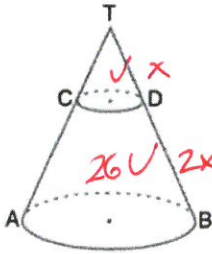
20. {4, 5, 6, 7, 8, 9} kümesinin elemanları kullanılarak abcd biçiminde dört basamaklı doğal sayılar birer kağıda yazılıp bir torbaya atılıyor.

Bu torbadan çekilen bir kağıtta yazan sayının $a > b$ ve $c > d$ koşulunu sağlayan bir sayı olma olasılığı kaçtır?

- A) $\frac{5}{72}$ B) $\frac{25}{144}$ C) $\frac{5}{36}$ D) $\frac{1}{4}$ E) $\frac{25}{72}$

$$\frac{\binom{6}{2} \cdot \binom{6}{2}}{6 \cdot 6 \cdot 6 \cdot 6} = \frac{25}{144}$$

21.



Şekildeki koni tabana paralel DC düzlemiyle kesilerek iki cisim oluşuyor.

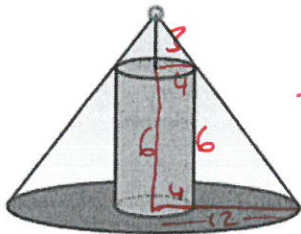
$$|TB| = 3 \cdot |TD|$$

Buna göre, oluşan cisimlerin hacimleri oranı aşağıdakilerden hangisi olabilir?

- A) $\frac{1}{27}$ B) $\frac{1}{26}$ C) $\frac{1}{25}$ D) $\frac{1}{24}$ E) $\frac{1}{23}$

$$\left(\frac{1}{3}\right)^3 = \frac{1}{27} \quad \frac{1}{26}$$

22.



$$\frac{3}{9} = \frac{4}{R} \quad R=12$$

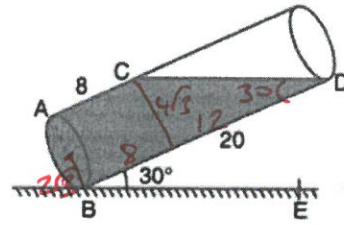
Yukarıda taban yarıçapı 4 cm olan 6 cm yüksekliğindeki dik silindire üst tabanının merkezinden 3 cm yukarıda olacak şekilde bir ışık kaynağı konuluyor.

Buna göre, yukarıdaki şekilde oluşan gölgenin alanı kaç π cm² dir?

- A) 128 B) 112 C) 80 D) 64 E) 48

$$\pi 12^2 - \pi 4^2 = 128\pi$$

23.



$$\frac{\pi (2\sqrt{3})^2 \cdot 12}{2} = 72\pi$$

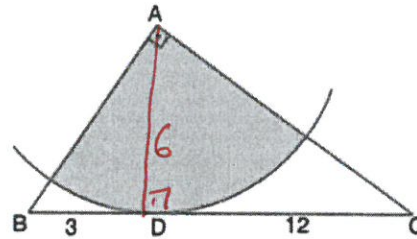
$$m(\widehat{DBE}) = 30^\circ, |AC| = 8 \text{ cm}, |BD| = 20 \text{ cm}$$

Dik dairesel silindir biçiminde tamamı suyla dolu olan bir bardak, yatay düzlemle 30° lik açı yapacak biçimde şekildeki gibi eğildiğinde bardaktan bir miktar su dökülüyor. Bardakta kalan su C ve D noktalarında dengeleniyor.

Buna göre, bardaktan kaç cm³ su dökülmüştür?

- A) 60π B) 72π C) 84π D) 96π E) 108π

24.



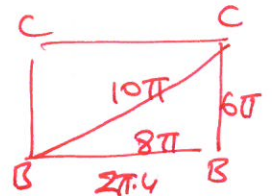
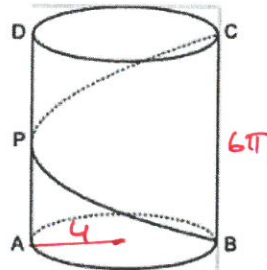
$$\pi 6^2 \cdot \frac{90}{360} = 9\pi$$

A merkezli çember yayı D noktasında [BC] na teğet, $[AB] \perp [AC]$, $|BD| = 3 \text{ cm}$, $|DC| = 12 \text{ cm}$

Yukarıdaki verilere göre, taralı daire diliminin alanı kaç cm² dir?

- A) 4π B) 6π C) 8π D) 9π E) 12π

25.

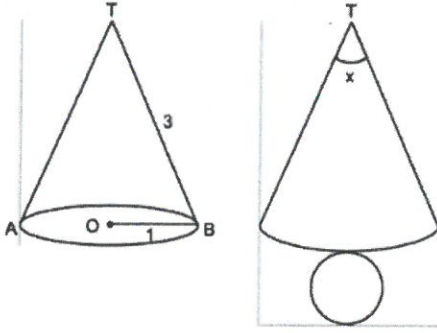


B noktasından yola çıkan bir böcek, silindir yüzeyinden $P \in [AD]$ noktasına uğrayarak C noktasına ulaşıyor.

Silindirin taban yarıçapı 4 cm, yüksekliği 6π cm olduğuna göre, böceğin aldığı yol en az kaç cm dir?

- A) 6π B) 8π C) 10π D) 12π E) 14π

26.



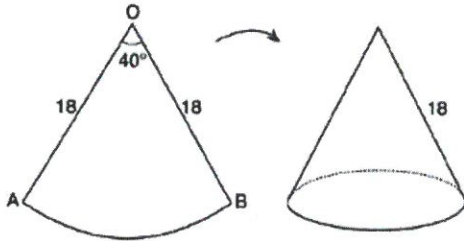
Taban yarıçapı 1 cm, ana doğrusu 3 cm olan bir koninin açılımı verilmiştir.

Buna göre, x açısı kaç derecedir?

- A) 120 B) 130 C) 140 D) 150 E) 160

$$\frac{r}{l} = \frac{\alpha}{360} \quad \frac{1}{3} = \frac{\alpha}{360} \quad \alpha = 120$$

27.



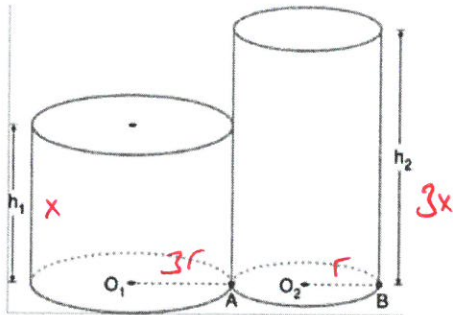
Şekildeki O merkezli, 40° lik daire diliminin yarıçapı 18 cm dir. Bu daire diliminin [OA] ve [OB] yarıçapları çakıştırılarak bir dik dairesel koni oluşturuluyor.

Oluşan koninin taban yarıçapı kaç cm dir?

- A) 1 B) 2 C) 3 D) 4 E) 5

$$\frac{40}{360} = \frac{r}{18} \quad r = 2$$

28.



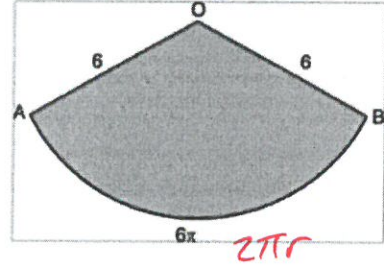
Şekildeki dik silindirin yanıl alanları birbirine eşittir.

$|O_1A| = 3|O_2B|$ olduğuna göre, silindirin hacimleri oranı aşağıdakilerden hangisidir?

- A) 9 B) $\frac{9}{2}$ C) 3 D) $\frac{3}{2}$ E) 1

$$\frac{\pi (3r)^2 h_1}{2\pi r h_2} = 1 \quad \frac{h_1}{h_2} = \frac{1}{9}$$

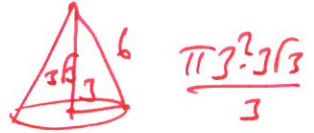
29.



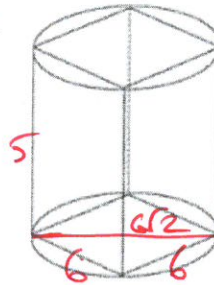
Şekildeki daire diliminde $|OA| = |OB| = 6$ br ve $\widehat{AB} = 6\pi$ br ise, bu daire diliminden oluşacak koninin hacmi kaç π br³ olur?

- A) $9\sqrt{3}$ B) $8\sqrt{3}$ C) $6\sqrt{3}$ D) $6\sqrt{2}$ E) $3\sqrt{6}$

$$2\pi r = 6\pi \quad r = 3$$



30.



Şekildeki silindirin içersine yerleştirilen en büyük hacimli kare dik prizmanın tabanının bir kenarı 6 cm, yüksekliği 5 cm olduğuna göre, silindirin hacmi kaç cm³ tür?

- A) 225π B) 180π C) 135π D) 90π E) 45π

$$r = 3\sqrt{2} \quad \pi (3\sqrt{2})^2 \cdot 5$$