

FORMKAMPÜS KOLEJİ - 11. SINIF EA STS-3

Ad Soyad:

TÜRKÇE

Sınıf-No:

TÜRKÇE (35)

1. I. Kardeşimle kitaplarımızı okuduktan sonra değiştirdik.
II. Uğur'u para çok değiştirmiş, tanımakta zorlandım.
III. Bu ayakkabı bana uymadığı için gidip değiştirdim.
IV. Evdeki eşyaların hepsi eski olduğundan onları değiştirdim.
V. Bu saç modeli seni çok değiştirmiş, herkes beğenecek.

"Değiştirmek" sözcüğü numaralanmış cümlelerin hangilerinde aynı anlamda kullanılmıştır?

- A) I. ve II. B) I. ve III. C) II. ve IV.
D) III. ve V. E) IV. ve V.

2. Aşağıdaki cümlelerin hangisinde bir sözcük gereksiz kullanılmıştır?

- A) İş yerinin merdivenlerinden aşağı inerken başı döndü ve bir süre orada oturdu.
B) Zeytin ağaçları, toprağı yeşil bir yorgan gibi örter doğduğum kentte.
C) Yapaylıktan, sıgılıktan, söz yığınınından arınmış farklı bir şiirin müjdesini veriyor bize.
D) İnsanların yaşamında ve kişilik gelişiminde ana dilin önemli bir yeri vardır.
E) Oyuncaklarıyla övünen bir çocuk gibi, konuşmaya gülümseyerek devam etti.

3. Toplumsal olaylar, tarihî kişilikler, romanlarının konusunu belirliyor; bir başka deyişle romanlarında zamanın izini sürüyor. Oradaki yaşamları günümüze taşıyıp çağlar ötesiyle yüzleştiriyor okurlarını.

Bu cümlede geçen "zamanın izini sürmek" sözü ile anlatılmak istenen nedir?

- A) Geçmişte olup bitenleri gündeme getirmek
B) Kimi toplumsal gerçeklere ışık tutmak
C) Tarihî olayları farklı açılardan yorumlamak
D) Bugünü düne göre yorumlamak
E) Kendi zamanını tanımaya çalışmak

4. İnsanların en büyük dostu zorluklardır çünkü onları karşılaştıkları bu zorluklar kuvvetlendirir.

Bu cümle aşağıdakilerden hangisiyle anlamca aynı doğrultudadır?

- A) Güçlü insan, zorluklara kolay kolay yenilmez.
B) Zorluklar insanın dostudur çünkü onu yaşama bağlar.
C) Zorluklar olmasa insan yaşamın tadına varamaz.
D) Zorluklara katlananlar, bedensel bir güce kavuşurlar.
 E) Karşılaşılan her zorluk, insanı daha güçlü kılar.

5. (I) Onun romanlarında kahramanların duygu ve düşünceleri abartılı bir şekilde anlatılmıştır. (II) Bu nedenledir ki kimi olaylar olağanüstü görünmektedir. (III) Bunlar, aşırı tek yönlülük yüzünden okuyucu üzerinde "hayali kişiler" izlenimi bırakmaktadır. (IV) Bunlardan biri, küçük yaşta iken birkaç dil bilmektedir. (V) Başka biri de öğrenim çağı geldiğinde gördüğünü bir bakışta anlar.

Parçada numaralanmış cümlelerden hangisi üslup (biçem) la ilgilidir?

- A) I. B) II. C) III. D) IV. E) V.

6. **Aşağıdaki cümlelerin hangisinde yargı, gerekçeyle verilmiştir?**

- A) Yalan söylemek erdemli insanın niteliği olamaz.
B) Sanatçı, olmayanı ortaya koyar; eleştirmen, olanı değerlendirir.
 C) Bazı sanatçılar, olayları anlatmada yetersiz kalınca tutunamamışlardır.
D) Yaşamı olumsuz etkileyen her şey, bilimin yol göstericiliğiyle aşılabılır.
E) Gününü kurtarmaya çalışan insanların sayısı gün geçtikçe artıyor.

7. **Aşağıdaki cümlelerin hangisinde bir yapıta ilişkin hem olumlu hem de olumsuz değerlendirme yapılmıştır?**

- A) Kitaptaki anlatımın sürükleyiciliği, gerçekle bağdaşmayan olayları örtmeye yetmiyor.
B) Oyundaki diyaloglar tam oturmadığı için karakterleri tanımakta güçlük çekiliyor.
C) Onun öykülerinde kırsal kesim insanların yaşamlarından kesitler görüyorsunuz.
D) Eleştirmenlerin yazılarında her zaman ölçülü bir öznellik kendini hissettirir.
E) Son öyküsünün dil ve anlatımı diğerlerine göre çok yalın, çok akıcı.

8. **Aydınlıkla karanlığı, savaşla barışı, yükselişle alçalışı yakından tanımış kişi, hayatı gerçekten yaşamış sayılır.**

Aşağıdakilerden hangisi bu cümleye anlamca en yakındır?

- A) Çirkinlikler yaşanmadan güzelliğin değeri bilinemez.
B) Yaşamı tanımak için olumsuzluklar yaşanmalıdır.
C) Tüm gerçekleri yaşayanlar, yaşamın tadını çıkarmış demektir.
 D) Yaşam, her yönüyle kişide sindirildiğinde anlam kazanır.
E) Her olumsuzluğun bir gün sona ereceği düşünülmelidir.

9. Aşağıdaki cümlelerin hangisinde takısız ad tamlaması vardır?
- A) Bilim kurgu romanları okumayı daha çok seviyorum.
- B) Çocuk bahçesinde oynayan çocukların seslerini duyuyorum.
- C) Dosyaları koyduğum dolabı başka bir yere taşıyacağım.
- D) Kitabın kapağındaki resmi beğenenlere şaştım doğrusu.
- E) Köyümüzdeki tarihî taş köprüyü yıkmak istiyorlarmış.
10. Aşağıdaki cümlelerin hangisinde tamlayanı düşmüş bir ad tamlaması vardır?
- A) Işık sütunları duvarda keskin çizgiler oluşturuyordu.
- B) Yumuşacık tüyleri, masmavi gözleri vardı kedi-^{Bizim}mizin.
- C) Bu sözler, dostluğun simgelendiğini anlatıyordu.
- D) Yaz mevsiminin son günlerinde sıcaklıklar daha da arttı.
- E) Kullandığı malzemeler yurt dışından geliyormuş.
11. Aşağıdakilerin hangisinde "-ki" eki, ilgi zamiri göreviyle kullanılmıştır?
- A) Elindekileri taşımakta zorlandığı belliydi.
- B) Bu kitaptaki soruları herkes beğeniyormuş.
- C) Senin yemeklerini bilmem ama anneninkiler çok lezzetli.
- D) Önceki çalışmaları yapmayanlar zararlı çıktı.
- E) Balkondaki sandalyeleri deterjanla yıkamış.
12. Aşağıdaki cümlelerin hangisinde zamlır yoktur?
- A) Herkesin bir yaşam biçimi var, ama iyi ama kötü.
- B) Şimdiye kadar izlediğim en güzel film buydu, diyebilirim.
- C) Olan biten şeylerden haberim olmadığına inanmadı.
- D) Televizyonlar, kitlelerin haber gereksinimlerini karşılar.
- E) Kendimi bu köyde öyle huzurlu hissediyorum, anlatamam.
13. Aşağıdaki cümlelerin hangisinde tamlayanı zamir olan bir ad tamlaması kullanılmıştır?
- A) Soruların bazılarını çözmekte zorlanmış.
- B) Gençlerin çoğu olaya tepki gösterdi.
- C) Birinin morali bozursa içim yanardı.
- D) Diktiğim fidelerden biri nedense tutmamış.
- E) Böyle insanlardan her zaman uzak durdum.
14. Aşağıdaki cümlelerin hangisinde "ne" sözcüğü bir adın yerini tutmaktadır?
- A) Durup dururken o çocuğu ne azarlıyorsun?
- B) Ne tür kitaplar okuduğunu kimseye söylemezdi.
- C) Çocuğun ne güzel bir ayakkabısı vardı, gördüm mü?
- D) Elindeki torbada ne olduğunu kendisi de bilmiyordu.
- E) Herkes sınava hazırlanırken sen ne oturuyorsun burada?

15. Aşağıdaki cümlelerin hangisinde adlaşmış sıfat yoktur?

- A) Azıcık emek ile bu bahçe Cennet'e döner.
- B) Küçükler, büyüklerine saygılı davranmalıdır.
- C) Bahçede oturanlar senin arkadaşların mıydı?
- D) Yaşlılara yardım etmeyi çok severdi.
- E) Toplantıya gelenler, oturacak yer bulamadı.

16. Aşağıdaki dizelerin hangisinde bileşik sıfat kullanılmamıştır?

- A) Havada bir dost eli okşuyor tenimizi
Boynu bükük adalar tanıyor sanki bizi
- B) Ahu gözlü yârim senin elinden
Şikâyet etmedik yerler mi kaldı
- C) Gün boyu hiçbir şey yapmadan oturup
Kulak verdiğimiz saat tik takları
- D) Saçlarında kırkikindi yağmurları
Kaç özlemi yaşıyorsun aynalarda
- E) Işık, çiçekten biçilmiş bir alev, bir mum
Uyurgezer bir ırmağın kıyısında sönüyor

17. Aşağıdaki cümlelerin hangisinde "o" sözcüğü farklı bir görevde kullanılmıştır?

- A) O bana aileden biri gibi geliyordu.
- B) O olaya ben de senin kadar üzüldüm.
- C) O kendinden başka kimseyi düşünmez.
- D) O, şiirleri sizin için yazmış ve yayımlamıştı.
- E) Bu geziye bizden yalnızca o gidecek.

18. Aşağıdaki cümlelerin hangisinde "sabah" sözcüğü, ötekilerden farklı bir görevde kullanılmıştır?

- A) Bu sabah yağmurun sesiyle uyandım.
- B) Sabahları güneşin doğuşunu seyrederim.
- C) Dişi ağrıdığı için sabahı zor ettik.
- D) Şimdi yat bunları sabah konuşuruz.
- E) Bu işi konuşmak için sabah toplanacağız.

19. Belki de vermenin en değerli olduğu an, kıtlığını
I II

çektığımız yegâne şeyi, hiç düşünmeden hediye edi-
III IV V

vermektir.

Bu cümlede altı çizili sözcüklerden hangisi zarf (belirteç) değildir?

- A) I. B) II. C) III. D) IV. E) V.

20. Aşağıdaki cümlelerin hangisinde ikileme, diğerlerinden farklı bir görevde kullanılmıştır?

- A) Kadının elinde sıkı sıkı tuttuğu büyük bir çanta vardı.
B) Cıvı cıvı çocukların arasında oldukça mutlu görünüyordu.
C) "Ağır ağır çıkacaksın bu merdivenlerden" diyor şairimiz.
D) Kasaba halkı, meydandaki şenliklere akın akın gidiyordu.
E) Uslu uslu oturan çocuklar bizi görünce bağırma-ya başladı.

21. Şu karşıdaki sandalı görüyor musun? Bakın, sahile yaklaşıyor. Onu yürüten şey nedir? Kürekleri değil mi? Ya şu uçan martılar! Kanatları yolunsa artık uçabilir mi? Düşünce de böyledir. Dört duvar arasına kapatılmak istenirse kanatsız kuş, küreksiz sandal oluverir ve bütün anlamını kaybeder.

Bu parçada asıl anlatılmak istenen, aşağıdakilerden hangisidir?

- A) Dile getirilmeyen, paylaşılmayan düşüncelerin, anlam ve değeri yoktur.
B) İnsanı insan yapan özelliklerin en önemlisi, düşünmektir.
C) Düşüncelerin özgürce söylenmediği yerde, duygular da yok olur.
D) Söylenmeyen düşüncenin, insanın kendisine zararı vardır.
E) Düşüncesini gizleyen kişiler, insanlık karşısında suçludur.

22. Birkaç yıl öncesine kadar gazeteler, milyonları bulan satışlar yapardı. Bugün o gazetelerin baskısı da okuru da yarıya inmiştir. Türlü ekler, bilmem neler para etmiyor. Niye okuyalım? Her şey, okumamamızı söylüyor. Okuyacaksın da ne olacak? Al TV'yi, al bilgisayarı, al televoletleri, hemen her gün bir yenisi sahnelenen düzeysiz dizileri, yetsin sana! Seni etkileyecek, yaşamının anlamını duyuracak, varlığını zenginleştirecek bir roman, bir öykü, bir şiir, bir deneme kitabıymış; vazgeç onlardan!

Bu parçanın anlatım biçimi, aşağıdakilerden hangisidir?

- A) Sorulara bağlama B) Karşılaştırma
C) Tartışma D) Açıklama
E) Öyküleme

23. Şiirlerimi gizli gizli yazıyorum ve şimdilik bastırmayı düşünmüyorum. Pessoa adında Portekizli bir şair, öldüğü zaman arkasında bir sandık odası yayımlanmamış şiir bırakmış. Ben de öyle yaparım belki. Şiir yazıyorum çünkü benim formasyonumun ayrılmaz parçalarından birisi. Ben, Türkçenin olanaklarını şiir ve şairler sayesinde öğrendim. Şiir, çok zor; edebiyatın dışında hatta üstünde bir şey. Şairlere edebiyatçı, sanatçı gibi de bakamıyorum; şaman gibi, keşiş gibi, simyacı gibi bir tarafları aydınlık, bir tarafları karanlık olan, bize kendi içimizin karanlıklarından haber getiren insanlar diye düşünüyorum onları.

Bu parçada aşağıdaki sorulardan hangisinin yanıtı yoktur?

- A) Şiirlerinizi ne zaman bir kitap hâlinde yayımlayacaksınız?
B) Şair ve yapıtlarının dilinizi zenginleştirmede katkısı var mıdır?
C) Sizce şiirin ve şairin, edebiyattaki yeri nedir?
D) Şairler ve işlevleri konusundaki düşünceleriniz nelerdir?
E) Şiirlerinizi ne zaman ve hangi koşullarda yazıyorsunuz?

24. Destanlarda olağanüstü kahramanlara ve olaylara sık sık rastlanır. Bu olağanüstülük, kişiye ilk bakışta hayal ürünü gibi gelse de aslında o çağın kolektif değerlerine olan bir özlemin dile getirilişinden başka bir şey değildir. Türk destanlarında da bu olağanüstü olaylara sık sık rastlanır. Oğuz Han, Bamsı Beyrek, Deli Dumrul; yaradılışları, güçleri, zekâları ve yaptıkları işlerle insanı hayrete düşüren destan kahramanlarıdır.

Bu parçada düşünceyi geliştirme yollarından hangisine başvurulmuştur?

- A) Tanık göstermeye B) Açıklamaya
C) Örneklemeye D) Tartışmaya
E) Öykülemeye

25. Sanırım şiirin ne olduğunu erken yaşlarda anladım. (I) Belki de şiiri sürdürmeyişiimin nedeni bu. (II) Gençliğimin ilk yıllarında ben de ne dizeler döktürdüm! (III) Şiir yazamayacak kişinin, şiir alanına girmesinin büyük tehlikeleri var. (IV) Bu tehlikelerin başında, yaşamı boyunca "şiir yazıp şiir yazmamak" gelir. (V) Bu kesimden kişiler, yazdıklarının şiir olmadığı bilincine erseler, tek dize yazmazlar.

Bu parça iki paragrafa bölünmek istense ikinci paragraf kaç numaralı cümleyle başlar?

- A) I. B) II. C) III. D) IV. E) V.

26. XIX. yüzyılın ikinci yarısında gelişen "parnasizm"e tepki olarak Fransa'da doğmuştur. Fransa'da Le Figaro gazetesinde yayımlanan Jean Moreas'ın bildirisi ile birlikte bir akım olarak doğar. Onlara göre şiir anlaşılacak için değil hissedilmek içindir. Anlam herkese göre değişebilir. Anlam kapalıdır; ama yorum sonsuzdur. Baudelaire, Mallarme bu akımın kurucularıdır. Edebiyatımızdaki en önemli temsilcisi Ahmet Haşim'dir.

Yukarıda tanıtılan edebi akım aşağıdakilerden hangisidir?

- A) Sürrealizm B) Natürallizm
C) Romantizm D) Sembolizm
E) Empresyonizm

27. Muallim Naci ile Recaizade Mahmut Ekrem arasındaki, "kafiye göze hitap etmeli – kulağa hitap etmeli" tartışması, ileride Edebiyat-ı Cedide Döneminin başlamasına neden olacaktır. Muallim Naci, hem "Malumat" adlı dergide hem de nazım – nesir karışık ---- adlı eserinde Recaizade Mahmut Ekrem'in şiirlerini davulcu manilerine benzetir, onu kıyasıya eleştirir.

Bu parçada boş bırakılan yere aşağıdakilerden hangisi getirilmelidir?

- A) Demdeme
B) Rüya
C) Tahrib-i Harabat
D) Takip
E) Takdir-i Elhan

28. Ona göre şiir her toplumda görülen, tabii bir sanattır ve bütün millerin kendi özellikleri yansıtan şiirleri vardır. Bu düşünce çerçevesinde meşhur makalesinde şu soruyu sorar: "Osmanlıların şiiri nedir?". Ardından "Necati, Baki, Nef'i divanlarında görülen, aruzun çeşitli kalıplarıyla yazılmış kasideler, gazeller, kıt'alar ve mesneviler midir? Yoksa Hoca ve İtrî gibi musikişinasların besteledikleri Vasıf ve Nedim'in şarkıları mıdır?" diye sorularına devam eder. Bunların hiçbirini Osmanlı şairi saymaz, onları taklitçilikle suçlar. Daha sonra çıkardığı antolojide ise bu söylediklerini unutmuş gibidir sanatçı.

Yukarıdaki parçada anlatılan sanatçı kimdir?

- A) Namık Kemal B) Şinasi
C) Ziya Paşa D) Recaizade Mahmut Ekrem
E) Muallim Naci

29. Modern edebiyatın kurucularından olan sanatçı, yaşadığı dönemde Şair-i Azam olarak tanınır. Sanat sanatı içindir anlayışını benimsemiş, şiir ve tiyatro türünde eserler vermiştir. Divan şiiri geleneğine son veren sanatçı, nazım biçimlerini değiştirerek kullanmıştır. Kafiyesiz ilk şiiri yazmıştır. Şiirlerinde coşkun bir lirizm olan sanatçı, tezat şairi olarak bilinir. Tiyatrolarını oynamak için değil, okunmak için yazmıştır. Tiyatrolarının hepsi dram olan sanatçının bu eserlerinde nazım – nesir karışıktır. Tiyatro eserlerinde romantizmin etkisinde kalan sanatçının dili oldukça ağırdır.

Bu parçada tanıtılan sanatçı aşağıdakilerden hangisidir?

- A) Muallim Naci
B) Recaizade Mahmut Ekrem
C) Abdülhak Hamit Tarhan
D) Ahmet Vefik Paşa
E) Sami Paşazade Sezai

30. I. Tanzimat'tan Birinci Dünya Savaşı'na değin yetişen üç kuşağın çatışmasını anlatır. *Kiralık Konak*
II. Yanlış Batılılaşma ve bu anlayışın getirdiği züppe tipi Bihruz Bey'in komik yaşantısı işlenmiştir. *Araba Sevdası*
III. Romantik bir genç olan Ahmet Cemil'in çevresinde hayalle gerçeğin çatışması anlatılır. *Mai ve Siyah*
IV. Süreyya Bey'in karısı Suat Hanım'la Necip arasındaki yasak aşkı konu alır. *Eylül*

Numaralanmış cümlelerde konusu verilmeyen roman aşağıdakilerden hangisidir?

- A) Kiralık Konak B) Eylül
C) Aşk-ı Memnu D) Mai ve Siyah
E) Araba Sevdası

31. Aşkın ikinci plana atıldığı bu romanda toplumsal hayata yer verilmiş olması, bu yapıtın en önemli özelliğidir. Romanda Ahmet Cemil, yalnız iç dünyasıyla değil, bağlı bulunduğu toplumsal çevreyle birlikte verilmiştir. Okurken onun, çocukluğundan bu yana hangi toplumsal çevrede yetiştiğini, aile ve okul hayatını, karşılaştığı sıkıntıları bütün ayrıntılarıyla öğreniyoruz. Bu genç şairin yeni bir şiir yaratmak için neler düşündüğünü, verdiği mücadeleleri, düşmanı olan eski edebiyat taraftarlarının ve o devir basın hayatının iç yüzünü görüyoruz. Bu bakımdan yapıtı, o dönemin ve Doğu ile Batı edebiyatları arasındaki düşünce çatışmasının romanı olarak da kabul edebiliriz.

Bu parçada özellikleri anlatılan roman ve yazarı aşağıdakilerden hangisinde verilmiştir?

- A) Eylül – Mehmet Rauf
B) Şipsevdi – Hüseyin Rahmi Gürpınar
C) Paris'te Bir Türk – Ahmet Mithat
D) Mai ve Siyah – Halit Ziya Uşaklıgil
E) Hayal İçinde – Hüseyin Cahit Yalçın

32. ---- Türk edebiyatında özgün kişiliğiyle dikkati çeken bir romancıdır. Herhangi bir topluluğa katılma gereği duymamış, kendi çizgisinde bağımsız bir yazar olarak çok sayıda roman ve öykü yazmıştır. Tanzimat Edebiyatı'nın öğretmen kişiliğiyle öne çıkan halkçı romancısı Ahmet Mithat Efendi geleneğine bağlanarak romanda popülist bir tutum sergilemiştir. Kişilerini gerçek yaşamdan seçmiş, sıradan okurların bile rahatça anlayabileceği bir anlatımla yazmaya özen göstermiştir. Realist, zaman zaman da natüralist özellikler taşıyan yapıtlarında kişiliğini çoğunlukla gizlememiştir.

Bu parçada sözü edilen öykü ve roman yazarı aşağıdakilerden hangisidir?

- A) Halit Ziya Uşaklıgil
B) Ahmet Rasim
C) Hüseyin Rahmi Gürpınar
D) Mehmet Rauf
E) Hüseyin Cahit Yalçın

33. Batı etkisindeki Türk edebiyatının kısa ama etkili dönemi olan Servetifünun Edebiyatı'nda parnasizm ve sembolizm akımlarının etkileri görülür. Dönemin aydın

I

kesimlerine hitap eden bu edebiyata salon edebiyatı denmiştir. Bu edebiyatta dil sadelikten uzaklaştırılmış,

II

sanat için sanat anlayışı anlayışı benimsenmiştir.

III

Fransız edebiyatını örnek alan sanatçılar aruz ölçü-

IV

sünü kullanmışlar, özellikle tiyatro ve gazetecilikte

V

başarılı olmuşlardır.

Bu parçadaki bilgi yanlışının giderilmesi için aşağıdaki değişikliklerden hangisi yapılmalıdır?

- A) I.nin yerine "sürrealizm akımının" ifadesi getirilmelidir.
B) II.nin yerine "dilde sadeleşme düşüncelerini savunmuşlardır" ifadesi getirilmelidir.
C) III.nün yerine "toplum için sanat" ifadesi getirilmelidir.
D) IV.nün yerine "hece" sözcüğü getirilmelidir.
E) V.nin yerine "roman ve hikayede" ifadesi getirilmelidir.

34. Aşağıdaki cümlelerden hangisinde **Fecriati Dönemi'**yle ilgili bir **bilgi yanlış** yapılmıştır?

- A) Servetifünun'a tepki olarak ortaya çıkmışlar, onları yeteri kadar Batı yanlısı olamamakla suçlanmışlardır fakat eleştirdikleri Servetifünun'dan öteye gidememişlerdir.
B) Servetifünun'un dil anlayışına tepki gösterip eserlerini halkın anlayacağı bir dille oluşturmuşlardır.
C) Topluluk dağıldıktan sonra bazı sanatçılar, Milli Edebiyat hareketine katılmış, bazıları ise edebiyat yaşamını bağımsız olarak sürdürmüştür.
D) Sembolizm akımından etkilenmişlerdir. Daha çok Fransız sembolistlerini örnek almışlardır.
E) Türk edebiyatında beyanname (bildiri) yayımlayan ilk edebî topluluktur.

35. Hem şiir türünde hem de düzyazı türlerinde ürün veren ----, ilk şiirlerini Gizli Figanlar adlı yapıtında toplamıştır. Edebî kişiliğinin oluşumunda Namık Kemal'in çok büyük bir etkisi vardır. Özellikle de Servetifünun topluluğuna katılmadan önceki şiirlerinde vatan ve hürriyet kavramlarını çok işlemiştir. Üstelik bu şiirlerinde anlatım olarak da yine Namık Kemal'in sesini duyarız.

Bu parçada boş bırakılan yere, aşağıdakilerden hangisi getirilmelidir?

- A) Süleyman Nazif
B) Tefik Fikret
C) Cenap Şahabettin
D) Hüseyin Siret Özsever
E) Hüseyin Cahit Yalçın

1. Orta Asya'da Hunların yaşadığı bölgelerde yapılan kazılarda aşağıdaki bulgulardan hangisine rastlanması mümkün değildir?

- A) Ok, yay, mızrak
B) Dokuma parçaları
C) Tapınak kalıntıları - *Yerleşik yaşam göstergesi*
D) Süs eşyaları
E) At koşum takımları

2. Aşağıdakilerden hangisi Türk adının anlamlarından biri değildir?

- A) olgunluk çağı
B) savaşçı
C) miğfer
D) türemek
E) kanun ve nizam sahibi

3. Hristiyanların, günahlarından dolayı Tanrı'nın kendilerini cezalandırmak amacıyla gönderdiğini düşündükleri ve "Tanrı'nın Kamçısı" olarak nitelendikleri, döneminde Avrupa Hun Devleti'nin en parlak zamanını yaşadığı Türk hükümdarı aşağıdakilerden hangisidir?

- A) Mete B) Balamir C) Teoman
D) Attila E) Bumin Kağan

4. Hazarlar, Hristiyan Bizans'la ve İslam ordularıyla savaşmalarına rağmen, ülkelerinde Hristiyanlığın ve Müslümanlığın yayılmasını engellemediler.

Bu durum, Hazarlarla ilgili aşağıdakilerden hangisini gösterir?

- A) Tüm savaşlardan yenik çıktıkları
B) Siyasi işlerde dini işleri birbirinden ayrı tuttuklarını
C) Bizans'a karşı İslam ordularıyla birlikte hareket ettiklerini
D) Baskılardan kurtulmak için yeni bir yurt aradıklarını
E) Bizans ile İslam devleti arasında arabuluculuk yaptıklarını

	<u>Devlet</u>	<u>Destan</u>
I.	<u>Asya Hun</u>	Oğuz Kağan
II.	<u>Kök Türk</u>	Ergenekon
III.	<u>Uygur</u>	Göç

Yukarıdaki destanların alt olduğu devlet aşağıdaki seçeneklerin hangisinde doğru bir sıralama ile verilmiştir?

	<u>I</u>	<u>II</u>	<u>III</u>
A)	Uygur	Kök Türk	Asya Hun
B)	Uygur	Kırgız	Asya Hun
C)	Kök Türk	Asya Hun	Uygur
D)	Kırgız	Kök Türk	Uygur
E)	Asya Hun	Kök Türk	Uygur

6. Türklerde toprak "yurt" olarak isimlendirilmekteydi. Türkler sadece hür yaşadıkları toprakları yurt kabul etmişler, bağımsızlıklarını kaybettikleri zaman topraklarını da kolayca terk etmişlerdir.

Yukarıda verilen bilgilerde Türklerin hangi özelliği vurgulanmaktadır?

- A) Yerleşik düzene bağlılıkları
B) Geçmiş hatıralarını canlı tutmaları
C) Farklı dinlere inanmaları
D) Vatan sevgisi ve bağımsızlık anlayışları
E) Ekonomik durum ve geçim kaynakları

7. I. Kök Türk Devleti, İpek Yolu'nun denetimini sağlamak amacıyla önce Sasanilerle ittifak kurmuş ancak Sasanilerin ticaret yolunu kapatmaları üzerine bu kez Bizans İmparatorluğu ile ittifak kurmuşlardır.

Bu bilgilerden aşağıdaki yargılardan hangisi çıkarılabilir?

- A) Ticari çıkarlar devletlerin dış politikasında etkili olmuştur.
B) Yapılan siyasi ittifakların hepsi başarı ile sonuçlanmıştır.
C) İpek Yolu'nun denetimi Bizans İmparatorluğu'nun eline geçmiştir.
D) Devletler birbirlerinin bağımsızlığına saygı göstermiştir.
E) Çinlilerin İpek Yolu'ndan elde ettikleri gelir artmıştır.

8. İslamiyet öncesi Türklerde hükümdarların kullandığı unvanlar arasında aşağıdakilerden hangisi gösterilemez?

- A) Han B) Hakan C) Kağan
D) İdikut E) Sultan

(E) Sultan - İslamiyet sonrası

9. Büyük Hun hükümdarı Mete Han, askerî açıdan üstünlük kurmasına karşın, Çin ülkesini doğrudan topraklarına katmamış, dışardan baskı altına almayı çıkarları açısından daha uygun görmüştür.

Aşağıdakilerden hangisinin, Mete Han'ı bu politikayı izlemeye yöneltten temel etken olduğu savunulabilir?

- A) Türklerin benliklerini yitireceğini düşünmesi
B) Düzenli ordunun yeni kurulmuş olması
C) Batıdaki fetihlere ağırlık verilmesi
D) Çin'in kültürel yönden gelişmemiş olması
E) Çin'in Hunlara ödediği vergiyi artırması

10. Uygurlar yerleşik yaşama geçen ve kent kültürünü Türklerde başlatan devlettir. Uygurlar balık adını verdiği şehirleri kurarak sanat ve ticaretle uğraşmışlardır. Bu şehirlerin etrafını surlarla çevirmiş; saraylar, tapınaklar, tek katlı ve bahçeli evler yapmışlardır.

Bu bilgiye göre Uygurlarla ilgili aşağıdaki yargılardan hangisine ulaşılamaz?

- A) Kurdukları şehirlerde güvenlik önlemi almışlardır.
B) Farklı amaçlara yönelik mimari eserler vermişlerdir.
C) Kent yaşamını Türklerde ilk kez Uygurlar gerçekleştirmiştir.
D) Şehirlerde farklı uğraşlar görülmüştür.
E) Temel geçim kaynağını hayvancılık oluşturmuştur.

11. • Çin kaynaklarında Juan Juan olarak adlandırılmıştır.
• İstanbul'u kuşatan ilk Türk boyudur.
• Hem Asya'da hem Avrupa'da devlet kurmuşlardır.

Yukarıda özellikleri verilen Türk boyu aşağıdakilerden hangisidir?

- A) Avarlar
B) Bulgarlar
C) Peçenekler
D) Uzlar
E) Hunlar

12. Arda Öğretmen'in sınıfta tanıttığı Türk boyu en kalabalık Türk boyu olarak bilinmektedir. Günümüzdeki Gagavuzlar bu boyun bir kolunun torunlarıdır. Verdiği en çarpıcı ipucu Selçuklu ve Osmanlı Devleti'nin bu boyun kollarından ortaya çıktığıdır.

Arda Öğretmen'in sınıfta tanıttığı Türk boyu aşağıdakilerden hangisidir?

- A) Macarlar
B) Peçenekler
C) Kırgızlar
D) Oğuzlar
E) Başkurtlar

13. Türklerin değişik zamanlarda yaptıkları göçlerde aşağıdakilerden hangisi etkili olmamıştır?

- A) Hızlı nüfus artışı
B) Otlakların yetersizliği
C) Olumsuz iklim koşulları
D) Salgın hastalıklar
E) Yazının geç kullanılması

14. Aşağıdakilerden hangisi ilk Türk devletlerinde hükümdarın yetkilerinin sınırlı olduğunu gösteren bir durumdur?

- A) Devleti töreye göre yönetmesi
B) İkili teşkilatla yönetim uygulaması
C) Kurultayın danışma kurulu olması
D) Hükümdarın eşinin de siyasi yetkileri olması
E) Tann - kut anlayışının olması

15. Bilge Kağan'ın Kül Tigin Anıtı'na yazdırdığı aşağıdaki sözlerden hangisi, Köktürk Devleti'nin sosyal devlet anlayışına sahip olduğuna örnek olarak gösterilebilir?

- A) Tanrı buyurduğu için kendim devletli olduğum için kağan oturdum.
B) Aç, fakir milleti hep toplattım. Fakir milleti zengin kıldım. Az milleti çok kıldım.
C) Çin milletinin sözü tatlı, ipek kumaş yumuşak imiş. Bunlarla aldatıp uzak milleti hep yaklaştırmış.
D) Üstte gök basmasa, altta yer delinmese, Türk milleti, ilini, töreni kim bozabilir.
E) Türk milletini hep toplayıp il tutacağımı burada vurdum, dört taraftaki millete hep baş eğdirdim.

16. İlk Türk devletlerinde Kağan'ın eşi hatunun da yönetimde zaman zaman etkili olduğu ve siyasi yetkilerinin bulunduğu görülmüştür.

Buna göre hatunun;

- I. kağanın ülkede bulunmadığı dönemde naip olarak ülkeyi yönetmesi,
II. elçileri kabul etmesi,
III. kurultaya katılması

gibi faaliyetlerden hangileri siyasi yetkileri olduğunu kanıtlar?

- A) Yalnız I
B) Yalnız II
C) Yalnız III
D) I ve II
E) I, II ve III

17. Bögü Kağan döneminde Uygurlar Manihaizm dinini benimsediler. Manihaizm et yemeyi, savaşmayı, kan dökmeyi yasaklayan, tarımsal ürünlerle beslenmeyi, tapınakta ibadet etmeyi zorunlu kılan bir dindir.

Buna göre, Manihaizm dininin Uygurlara;

- I. yerleşik hayata geçme, ✓
II. kolay yıkılma, ✓
III. kültür ve uygarlıkta ilerleme, ✓
IV. onluk sistemi yayma —

konularının hangilerinde etki ettiği söylenebilir?

- A) I ve II B) II ve III C) I, II ve III
D) I, II ve IV E) I, II, III ve IV

18. Orta Asya Türkleri'nde "kut anlayışı" aşağıdakilerden hangisini ifade eder?

- A) Tanrı tarafından hükümdara verildiği düşünülen devlet yönetme yetkisini
B) Gelenek ve göreneklerden oluşan yazısız kuralları
C) Tek tanrılı Gök Tanrı inancını
D) Ülkenin doğu-batı şeklinde ikili teşkilat olarak yönetilmesini
E) Hükümdarın halkına karşı olan sorumluluklarını

19. Aşağıdakilerden hangisi Cumhuriyetin ilk yıllarından günümüze kadarki dönemde Türkiye'deki endüstriyel gelişmeye katkı sağlayan faktörlerden biri değildir?

- A) Sermaye birikiminin artması
B) Ulaşım olanaklarının gelişmesi
C) Madencilik gelişmesi
D) Sağlık hizmetlerinin yaygınlaşması
E) Pazar alanının genişlemesi

20. Kocaeli'nde enerji tüketiminin Çanakkale'den fazla olması aşağıdakilerden hangisinin göstergesidir?

- A) Ulaşımın gelişmiş olması
B) Tarımsal üretimin fazla olması
C) Nüfus yoğunluğunun fazla olması
D) Sanayinin gelişmiş olması
E) Eğitim seviyesinin yüksek olması

21. Petrolün çok yaygın olarak tüketilmesi sonucu, Türkiye'de çıkarılan petrol ve dışarıdan alınan petrolü işlemek üzere hemen hemen her bölgede rafineriler kurulmuştur.

Aşağıda petrol rafinerisi ve bulunduğu şehir eşleştirmelerinden hangisi yanlış verilmiştir?

- A) İpraş Rafinerisi – İzmit
B) Batman Rafinerisi – Batman
C) Orta Anadolu Rafinerisi – Konya (Kırıkkale)
D) Ataş Rafinerisi – Mersin
E) Aliağa Rafinerisi – İzmir

22. Endüstri kuruluşlarının yer seçimini belirleyen etmenler göz önüne alındığında Karadeniz'in kıyı kesiminde çay, fındık ve kâğıt endüstrisinin yerleşmesinde aşağıdakilerden hangisinin etkisi daha fazladır?

- A) Ulaşım B) Enerji C) Sermaye
D) Ham madde E) İş gücü

23. "Babam tekstil ürünleri satar. Şehir dışından getirdiği pamuklu dokumalar çok beğenilir." diyen Ahmet'in babası aşağıdaki şehirlerin hangisinden ürün almaz?

- A) Denizli B) Adana C) Çorum
D) Aydın E) Gaziantep

24. I. Petrol rafinerisi *Mersin*
 II. Lastik sanayi *Kırşehir (lasso) Petlos*
 III. Alüminyum işletmesi *Seydişehir*
 Yukarıdaki endüstri kuruluşlarının yer aldığı kentler, aşağıdakilerden hangisinde verilmiştir?

I	II	III
A) İzmit	Antalya	Kırşehir
B) Kırşehir	İstanbul	Mersin
<input checked="" type="radio"/> C) Mersin	Kırşehir	Seydişehir
D) Seydişehir	Mersin	Kırşehir
E) İstanbul	Antalya	Seydişehir

25. Aşağıdaki haritada bir sanayi tesisinin Türkiye'deki dağılışı verilmiştir.



Verilen alanlarda yaygın olarak görülen sanayi kolu aşağıdakilerden hangisidir?

- A) Unlu mamuller
 B) Seramik ve porselen
 C) Ağır maden işleme
 D) Konserve ve içecek
 E) Pamuklu dokuma

26. I. Artvin (Murgul) *Bakır*
 II. Sivas (Divriği) *Demir*
 III. Elazığ (Guleman) *Krom*
 Yukarıda numaralanmış merkezlerden çıkarılan yer altı kaynakları aşağıdakilerin hangisinde doğru olarak verilmiştir?

I	II	III
<input checked="" type="radio"/> A) Bakır	Demir	Krom
B) Bakır	Krom	Demir
C) Krom	Demir	Bakır
D) Demir	Bakır	Krom
E) Demir	Krom	Bakır

27. Aşağıdaki haritada dört madenin önemli rezervlere sahip yöreleri gösterilmiştir.



Yukarıda verilen maden yatakları aşağıdaki yer altı kaynaklarıyla eşleştirildiğinde hangisi dışarıda kalır?

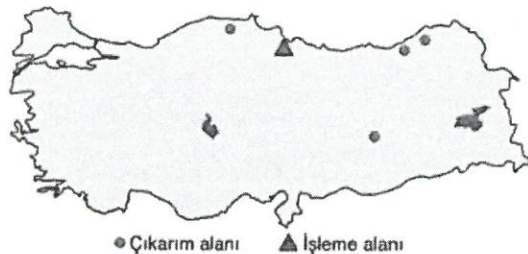
- A) Bor
 B) Bakır
 C) Krom
 D) Demir
 E) Boksit

28. • Sıvı olan tek metalik madendir.
 • Boya, tarım ilaçları ve tıpta kullanılır.
 • Karaburun, Ödemiş ve Halıköy'de çıkarılır.

Yukarıda bazı özellikleri verilen maden aşağıdakilerden hangisi olabilir?

- A) Petrol
 B) Fosfat
 C) Doğalgaz
 D) Cıva
 E) Manganez

29. Aşağıda bir yer altı kaynağının çıkarıldığı ve işlendiği yerler gösterilmiştir.



Bu maden, aşağıdakilerden hangisidir?

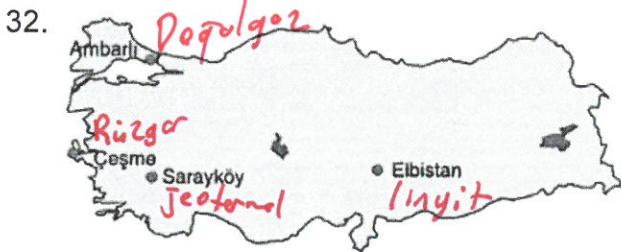
- A) Manganez
 B) Bor
 C) Demir
 D) Bakır
 E) Boksit

30. Türkiye'de petrolün çıkartımı, üretimi ve kullanımıyla ilgili verilen bilgilerden hangisi yanlıştır?

- A) Ham petrol; Ataş, Aliağa, İpraş, Batman ve Orta Anadolu rafinerilerinde işlenmektedir.
B) En önemli petrol kuyuları, Güneydoğu Anadolu'da bulunmaktadır.
C) Petrol atıkları ve yan ürünlerinden plastik, boya, temizlik maddeleri ile lastik endüstride kullanılmaktadır.
D) İhtiyaç duyulan petrolün büyük bir bölümü ithal edilmektedir.
E) Türkiye ithal ettiği petrolü deniz yoluyla getirdiği için birim maliyeti yüksektir.

31. Bir yerde güneş enerjisinden yararlanma olanağı güneşli gün sayısı ve güneşlenme süresine bağlı olarak değişir. Bu bilgiler göz önüne alındığında, aşağıdaki yerlerden hangisinde, güneş enerjisinden yararlanma olanağı en azdır?

- A) Konya kapalı havzası
B) Mardin eşiği
C) Şanlıurfa Platosu
D) Taşeli Platosu
E) Doğu Karadeniz kıyıları (Balıklı)



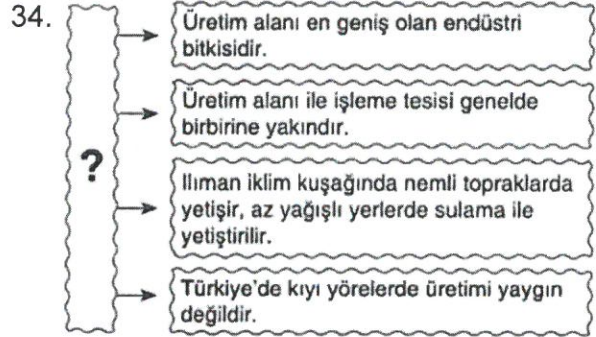
Yukarıdaki haritada belirtilen alanlarda aşağıdaki kaynaklardan hangisine dayalı olarak enerji üretimi yapılmaktadır?

- | | Ambarlı | Çeşme | Sarayköy | Elbistan |
|--------------|-----------|-----------|-----------|----------|
| A) Doğal gaz | Rüzgâr | Jeotermal | Linyit | |
| B) Linyit | Rüzgâr | Doğal gaz | Jeotermal | |
| C) Doğal gaz | Linyit | Rüzgâr | Jeotermal | |
| D) Linyit | Jeotermal | Rüzgâr | Doğal gaz | |
| E) Rüzgâr | Jeotermal | Linyit | Doğal gaz | |

33. I. Buğday
II. Mısır
III. Çavdar
IV. Pirinç

Türkiye'de yukarıda verilen ürünlerden hangilerinin üretim miktarı daha azdır?

- A) I ve II
B) I ve III
C) II ve III
D) II ve IV
E) III ve IV



Yukarıda özellikleri verilen ürün aşağıdakilerden hangisidir?

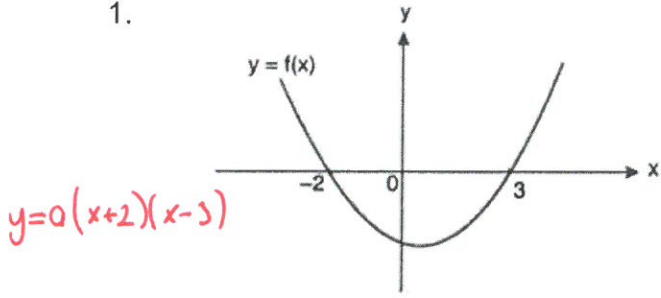
- A) Tütün
B) Pamuk
C) Buğday
D) Mısır
E) Şeker pancarı

35. Bir yerde geleneksel yöntemlerle yapılan hayvancılıkta o yerin iklimi, bitki örtüsü ve yer şekilleri gibi doğal koşullar etkili olmaktadır.

Buna göre aşağıdaki yörelerden hangisinde, karşısında verilen hayvancılık faaliyeti gelişmemiştir?

- | Yöre | Hayvancılık türü |
|--------------|------------------------|
| A) Bilecik | İpek böcekçiliği ✓ |
| B) Çanakkale | Balıkçılık ✓ |
| C) Ardahan | Büyükbaş hayvancılık ✓ |
| D) Muğla | Arıcılık ✓ |
| E) Rize | Küçükbaş hayvancılık |

1.



Şekilde $y = f(x)$ parabolü verilmiştir.

Buna göre, $\frac{f(1) \cdot f(5)}{f(-3) \cdot f(7)}$ işleminin sonucu kaçtır?

- A) $-\frac{7}{18}$ B) $-\frac{7}{9}$ C) 1 D) $\frac{3}{2}$ E) $\frac{9}{7}$

$$\left. \begin{array}{l} f(1) = a \cdot 3 \cdot (-2) \\ f(5) = a \cdot 7 \cdot 2 \\ f(-3) = a \cdot (-1) \cdot (-6) \\ f(7) = a \cdot 9 \cdot 4 \end{array} \right\} \frac{a \cdot (-6) \cdot a \cdot 14}{a \cdot 6 \cdot a \cdot 36} = -\frac{7}{18}$$

2. Analitik düzlemde,

$$f(x) = 3 \cdot (x - 1)^2 + 2$$

$$f(x) = 5 \cdot (x - 5)^2 + 5$$

parabollerinin tepe noktaları arasındaki uzaklık kaç birimdir?

- A) 3 B) 4 C) 5 D) 6 E) $5\sqrt{2}$

$$y = a \cdot (x - r)^2 + k \Rightarrow f(x) \text{ T.N.}(1, 2)$$

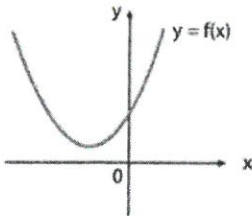
$$f(x) \text{ T.N.}(5, 5)$$

$$\sqrt{(5-1)^2 + (5-2)^2} = \sqrt{16+9} = \sqrt{25} = 5$$

$$\begin{array}{l} a > 0 \\ c > 0 \end{array} \quad r = -\frac{b}{2a} < 0 \Rightarrow -\frac{b}{2a} < 0$$

$$b > 0$$

3.

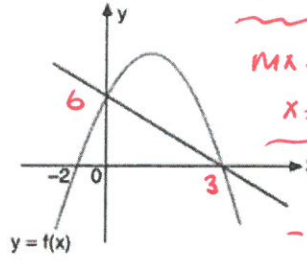


Şekilde, $f(x) = ax^2 + bx + c$ fonksiyonunun grafiği verilmiştir.

Verilen grafiğe göre, aşağıdakilerden hangisi yanlıştır?

- A) $c > 0$ B) $b > 0$ C) $a \cdot c > 0$
D) $\frac{b}{a} < 0$ E) $a > 0$

4.



$$f(x) = ax^2 + bx + 6$$

$$x=0 \text{ için } \Rightarrow y=6$$

$$mx - 3y = 3m$$

$$x=0 \text{ için } y = -m$$

$$m = -6 //$$

$$-6x - 3y = -18$$

$$2x + y = 6 \Rightarrow y = -2x + 6$$

$f(x) = ax^2 + bx + 6$ fonksiyonunun grafiği, $mx - 3y = 3m$ doğrusunun eksenleri kestiği noktalardan geçmektedir.

Buna göre, $a - b + m$ ifadesinin değeri kaçtır?

- A) 6 B) 4 C) 2 D) -8 E) -9

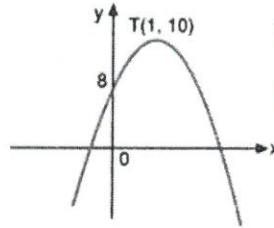
$$x_1 \cdot x_2 = -6 = \frac{6}{0} \Rightarrow 0 = -1 //$$

$$f(x) = -x^2 + bx + 6$$

$$x_1 + x_2 = 1 = -\frac{b}{-1} \Rightarrow b = 1 //$$

$$-1 - 1 - 6 = -8$$

5.



$$y = a(x - r)^2 + k$$

$$y = a(x - 1)^2 + 10$$

$$x=0 \text{ için } y=8$$

$$a + 10 = 8 \Rightarrow a = -2$$

Şekilde $f(x) = ax^2 + bx + c$ parabolünün tepe noktası $T(1, 10)$ ve y ekseninin kesim noktası $(0, 8)$ dir.

Buna göre, $a - b + c$ değeri kaçtır?

- A) 1 B) 2 C) 3 D) 4 E) 6

$$y = -2(x - 1)^2 + 10$$

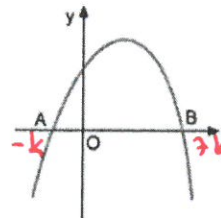
$$= -2x^2 + 4x + 8 \Rightarrow -2 - 4 + 8 = 2$$

$$x_1 + x_2 = 6 \quad k = -\frac{12}{-1} \Rightarrow k = 2 //$$

$$x_1 \cdot x_2 = (-2) \cdot 14 = \frac{c}{-1} \Rightarrow -28 = -c$$

$$\boxed{28 = c}$$

6.



$$f(x) = -x^2 + 12x + 28$$

$$x=0 \text{ için } y = 28 //$$

$f(x) = -x^2 + 12x + c$ fonksiyonunun grafiği veriliyor.

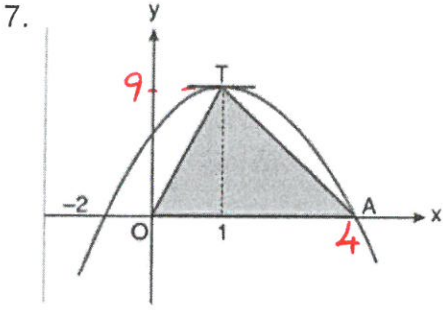
$|OB| = 7 \cdot |OA|$ olduğuna göre, parabolün y eksenini kestiği noktanın ordinatı kaçtır?

- A) 28 B) 54 C) 60 D) 64 E) 72

$$x^2 + 16 = mx$$

$$x^2 - mx + 16 = 0 \Rightarrow \Delta = 0 \Rightarrow m^2 - 4 \cdot 16 = 0 \Rightarrow m^2 = 64$$

$$m = 8$$



Yukarıda $y = -x^2 + bx + c$ parabolü verilmiştir.

Buna göre, OAT üçgeninin alanı kaç br^2 dir?

- A) 36 B) 24 C) 18 D) 16 E) 11

$$x_1 + x_2 = 4 - 2 = -\frac{b}{-1} \Rightarrow b = 2$$

$$y = -x^2 + 2x + c$$

$$x_1 \cdot x_2 = -8 = -c \Rightarrow c = 8$$

$$y = -x^2 + 2x + 8$$

$$x = 1 \text{ için } -1 + 2 + 8 = k \Rightarrow k = 9$$

$$\text{Alan} = \frac{4 \cdot 9}{2} = 18$$

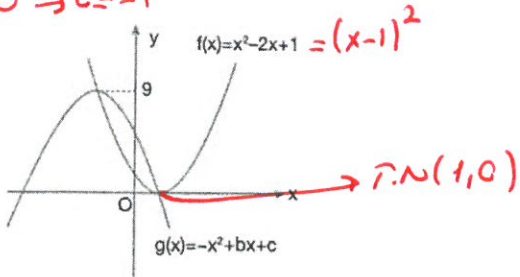
$$(x-1)^2 = 9 \Rightarrow x-1 = 3, x-1 = -3$$

$$x = 4 \quad x = -2$$

$$g(x) = a \cdot (x+2)^2 + 9 \Rightarrow (8, 0) \text{ saptan.}$$

$$9a + 9 = 0 \Rightarrow a = -1$$

8.



Yukarıda grafiği verilen $f(x)$ ve $g(x)$ parabolleri birbirlerini tepe noktalarında kesmektedir.

Buna göre, $g(0)$ değeri kaçtır?

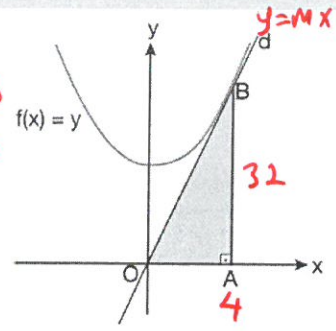
- A) 3 B) 4 C) 5 D) 6 E) 7

$$g(x) = -(x+2)^2 + 9 \Rightarrow g(0) = -4 + 9 = 5$$

9.

$$x^2 - 8x + 16 = 0$$

$$(x-4)^2 = 0$$



$$\frac{4 \cdot 32}{2} = 64$$

Şekilde orijinden geçen d doğrusu $f(x) = x^2 + 16$ parabolüne B noktasından teğettir.

$[AB] \perp [Ox]$

olduğuna göre, boyalı OAB üçgeninin alanı kaç birimkaredir?

- A) 64 B) 48 C) 45 D) 36 E) 24

$$r = \frac{-50}{2 \cdot 1} = 25 \quad k = -\frac{1}{25} (25^2 - 50 \cdot 25) = \underline{\underline{25}}$$

10. Bir futbol maçında kale atışı yapan bir kalecinin atış yaptığı topun yatay olarak aldığı yol x metre olmak üzere, topun yükseklik denklemi

$$h(x) = -\frac{1}{25}(x^2 - 50x) \text{ metre}$$

bağıntısıyla tanımlanmıştır.

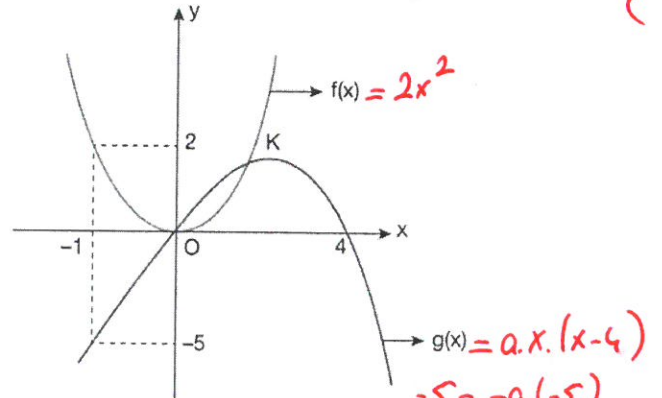
Buna göre, topun atış sonunda ulaşabileceği maksimum yükseklik kaç metredir?

- A) 12 B) 15 C) 20 D) 25 E) 30

$$-x^2 + 4x = 2x^2$$

$$4x = 3x^2 \Rightarrow x = \frac{4}{3} \Rightarrow y = 2 \cdot \left(\frac{4}{3}\right)^2 = \frac{32}{9}$$

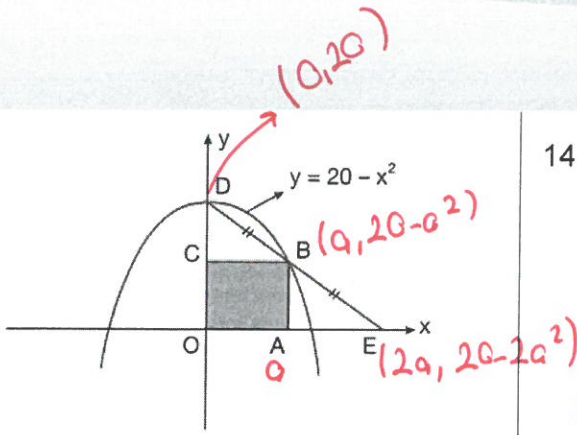
11.



Şekilde, $f(x)$ ve $g(x)$ parabollerinin K kesim noktasının ordinatı kaçtır?

- A) $\frac{32}{9}$ B) $\frac{10}{3}$ C) $\frac{25}{9}$ D) $\frac{8}{3}$ E) $\frac{16}{9}$

12.



Şekilde OABC dikdörtgenin B köşesi $y = 20 - x^2$ parabolü üzerindedir.

$|DB| = |BE|$ olduğuna göre, OABC dikdörtgeninin alanı kaç birimkaredir?

- A) $10\sqrt{10}$ B) $8\sqrt{10}$ C) $6\sqrt{10}$
D) $5\sqrt{10}$ E) $4\sqrt{10}$

$$20 - 2a^2 = 0 \Rightarrow 20 = 2a^2$$

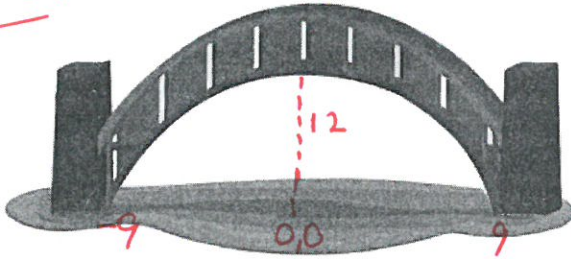
$$10 = a^2 \Rightarrow a = \sqrt{10}$$

$$\boxed{10} \Rightarrow 10 \cdot \sqrt{10} //$$

$$y = 0(x-9)(x+9) \quad x=0 \text{ için } y=12$$

$$-81a = 12 \Rightarrow a = -\frac{4}{27}$$

$$y = -\frac{4}{27}(x^2 - 81)$$



Yukarıdaki su kemerinin tepe noktasının yerden yüksekliği 12 metre, ayaklarının iç kısımları arasındaki mesafe 18 metredir.

Parabol şeklinde modellenen bu su kemerinin denklemi simetri eksenini y olacak şekilde aşağıdakilerden hangisinde verilmiştir?

- A) $y = -\frac{2}{3}(x^2 - 9)$ B) $y = -\frac{4}{9}(x^2 - 9)$
C) $y = -\frac{1}{3}(x^2 - 81)$ D) $y = -\frac{2}{9}(x^2 - 81)$
E) $y = -\frac{4}{27}(x^2 - 81)$

14. $f: \mathbb{R} \rightarrow \mathbb{R}$, $f(x) = (m-1)x^2 - (m+2)x + 7$

parabolünün simetri eksenini $x = 2$ doğrusu olduğuna göre, $f(x)$ in en küçük değeri kaçtır?

- A) 1 B) 2 C) 3 D) 4 E) 5

$$r = 2 \Rightarrow -\frac{-(m+2)}{2(m-1)} = 2 \Rightarrow m+2 = 4m-4$$

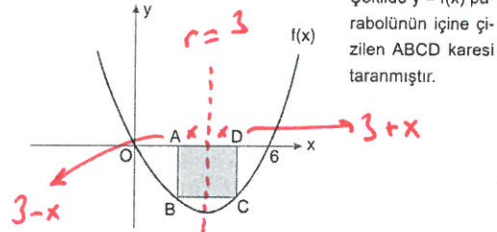
$$6 = 3m$$

$$2 = m$$

$$f(x) = x^2 - 4x + 7$$

$$k = f(2) = 4 - 8 + 7 = 3 //$$

15.



$f(x) = x^2 + ax + b$ parabolü $P(6, 0)$ noktasından ve orijinden geçtiğine göre, ABCD karesinin çevresi kaç birimdir?

- A) $2\sqrt{5} + 1$ B) $4\sqrt{5} + 4$ C) $2\sqrt{10} - 2$
D) $4\sqrt{10} - 4$ E) $8\sqrt{10} - 8$

$$y = x(x-6) \Rightarrow y = x^2 - 6x$$

x yerine $3+x$ yazarsak
 $(3+x)^2 - 6(3+x) = -2x$ (kare old. için kenarları eşit)

$$9 + 6x + x^2 - 18 - 6x = -2x \Rightarrow x^2 + 2x - 9 = 0$$

$$x_{1,2} = \frac{-b \pm \sqrt{\Delta}}{2a} = \frac{-2 \pm \sqrt{40}}{2 \cdot 1} = -1 \pm \sqrt{10} \Rightarrow \text{kenar} = 1 + \sqrt{10}$$

$$\text{Bir kenarı} = 2x = -2 + 2\sqrt{10} \text{ ise çevre} = -8 + 8\sqrt{10}$$

16.

$f(x) = ax^2 + bx + c$ parabolünde;

$$f(5) = f(11)$$

olduğuna göre, $\frac{a}{b}$ oranını aşağıdakilerden hangisidir?

- A) $-\frac{1}{16}$ B) $-\frac{1}{10}$ C) $-\frac{1}{2}$ D) -10 E) -16

$$r = \frac{5+11}{2} = 8 \Rightarrow r = -\frac{b}{2a} = 8 \Rightarrow \frac{b}{a} = -16$$

$$\frac{a}{b} = -\frac{1}{16}$$

17.

$f(x) = x^2 + ax + b$ fonksiyonu;

- $\forall x \in \mathbb{R}$ için $f(x+2) = f(4-x)$ dir.
 - $f(x)$ fonksiyonunun minimum değeri -1 dir.
- şartlarını sağlamaktadır.

Buna göre, $f(x)$ fonksiyonunun y eksenini kestiği noktanın ordinatı kaçtır?

- A) 4 B) 5 C) 6 **D) 8** E) 10

$$r = -\frac{a}{2} = \frac{x+2+4-x}{2} \Rightarrow -\frac{a}{2} = 3$$

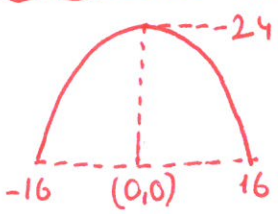
$$a = -6 //$$

$$f(x) = x^2 - 6x + b$$

$$k = -1 \Rightarrow f(r) = -1 \Rightarrow f(3) = 9 - 18 + b = -1$$

$$b = 8$$

$$f(x) = x^2 - 6x + 8 \Rightarrow x=0 \text{ için } y=8 //$$



$$y = a(x^2 - 16^2)$$

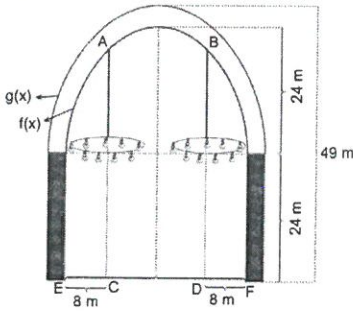
$$x=0 \text{ için } y=24$$

$$24 = -16^2 \cdot a$$

$$a = -\frac{3}{32}$$

18.

Mimar Sinan inşa ettiği bir camii kubbesini parabol şeklinde tasarlamıştır.

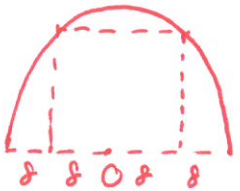


Bu modellemede $f(x)$ ve $g(x)$ parabol fonksiyonları 24 metre uzunluktaki kaidelerin üzerindedir. Aydınlatma lambaları şekilde A ve B noktalarına takılmıştır.

- $|EF| = 32$ metre, $|EC| = |DF| = 8$ metre,
- $f(x)$ parabolü yerden 48 metre,
- $g(x)$ parabolü yerden 49 metre yüksekliktedir.

Buna göre, $|AC|$ kaç metredir?

- A) 35 B) 36 C) 38 D) 40 **E) 42**



$$y = -\frac{3}{32}(x^2 - 16^2)$$

$$x = 8 \text{ için}$$

$$y = -\frac{3}{32}(64 - 256) = 18$$

$$24 + 18 = 42 //$$

$$x=0 \text{ için } f(0) = 2 \cos \frac{\pi}{2} + \sin 0 = 0$$

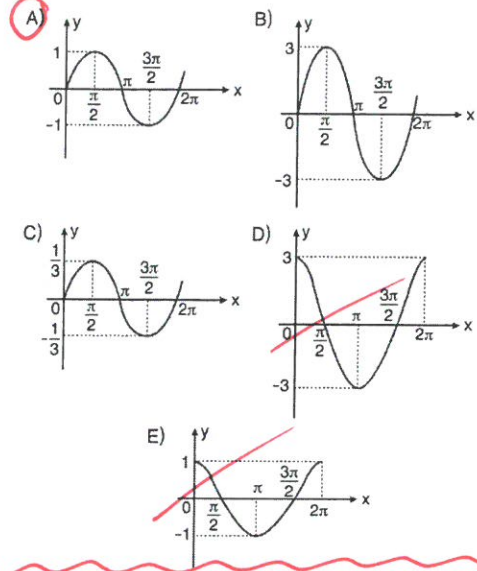
$$x = \frac{\pi}{2} // f\left(\frac{\pi}{2}\right) = 2 \cdot \cos 0 + \sin\left(-\frac{\pi}{2}\right)$$

$$= 2 - 1 = 1 //$$

19.

$$f(x) = 2 \cdot \cos\left(\frac{\pi}{2} - x\right) + \sin(-x)$$

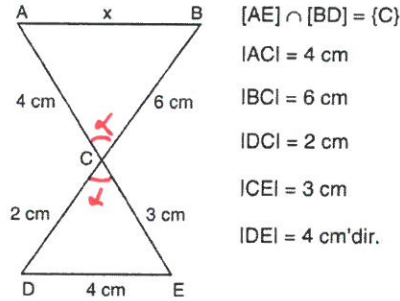
fonksiyonunun grafiği aşağıdakilerden hangisi olabilir?



$$(\triangle COB) \Rightarrow 16 = 4 + 9 - 2 \cdot 2 \cdot 3 \cdot \cos \alpha$$

$$3 = -12 \cos \alpha \Rightarrow \cos \alpha = -\frac{1}{4}$$

20.



Buna göre, $|AB| = x$ kaç cm'dir?

- A) $\sqrt{3}$ B) $\sqrt{5}$ C) $2\sqrt{15}$ **D) 8** E) 9

$$\triangle ABC \Rightarrow x^2 = 16 + 36 - 2 \cdot 4 \cdot 6 \cdot \cos \alpha$$

$$x^2 = 52 - 2 \cdot 4 \cdot 6 \cdot \left(-\frac{1}{4}\right) \Rightarrow x^2 = 64$$

$$x = 8$$

21. Dik koordinat düzleminde,

$$(a-3)x + (a-4)y + a-5 = 0$$

doğrusu $A(1, 2)$ noktasından geçmektedir.

Buna göre, a kaçtır?

- A) 2 B) 3 **C) 4** D) 5 E) 6

$$a - 3 + 2a - 8 + a - 5 = 0$$

$$4a = 16$$

$$a = 4$$

22. Dik koordinat düzleminde,
 $(3n - 1)x - (n + 2)y + 17 = 0$
doğrusunun eğimi 2'dir.

Buna göre, n kaçtır?

- A) 2 B) 3 C) 4 **D) 5** E) 6

$$\frac{3n-1}{n+2} = 2$$

$$3n-1 = 2n+4$$

$$n = 5$$

23. Dik koordinat düzleminde, A(4, 3) noktasından geçen bir d doğrusunun eğimi -2'dir.
Buna göre, d doğrusunun denklemi aşağıdakilerden hangisidir?

- A) $2x - y - 5 = 0$ **B) $2x + y - 11 = 0$**
C) $4x - y - 13 = 0$ D) $x - 2y + 2 = 0$
E) $x + 2y - 10 = 0$

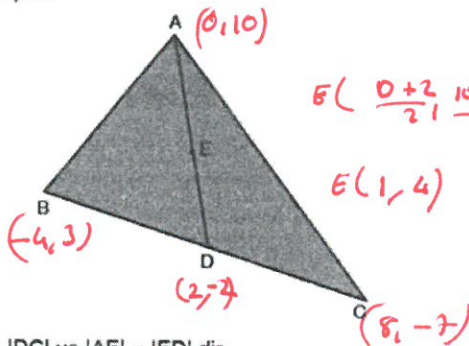
$$y - y_1 = m(x - x_1)$$

$$y - 3 = -2(x - 4)$$

$$y - 3 = -2x + 8$$

$$2x + y - 11 = 0$$

24. Aşağıdaki ABC üçgeninde A(0, 10), B(-4, 3) ve C(8, -7) dir.



$|BD| = |DC|$ ve $|AE| = |ED|$ dir.

Buna göre, $|AE|$ kaç birimdir?

- A) $\sqrt{35}$ B) 6 **C) $\sqrt{37}$** D) $\sqrt{38}$ E) $\sqrt{39}$

$$|AE| = \sqrt{(0-2)^2 + (10-7)^2}$$

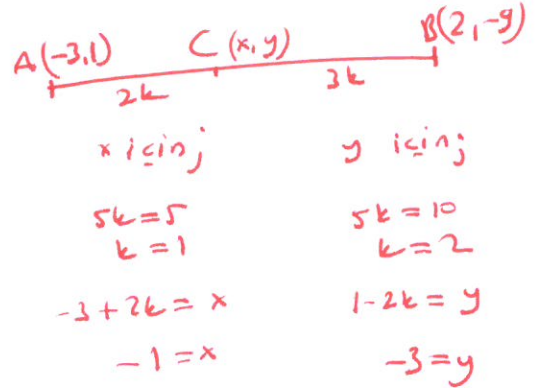
$$= \sqrt{37}$$

25. Dik koordinat düzleminde, A(-3, 1) ve B(2, -9) noktaları veriliyor.

$C \in [AB]$ ve $\frac{|AC|}{|CB|} = \frac{2}{3}$ olacak biçimde AB doğru parçasını içten bölen C noktasının koordinatları (a, b) dir.

Buna göre, a + b toplamı kaçtır?

- A) -2 B) -3 **C) -4** D) -5 E) -6

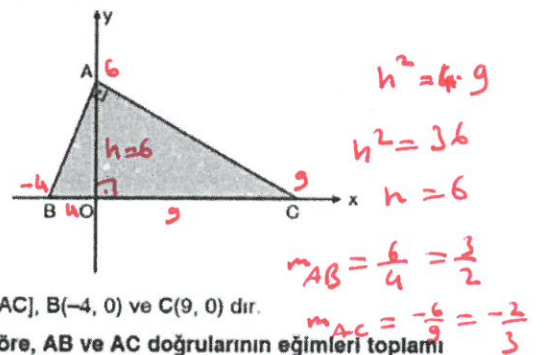


$$x = a$$

$$y = b$$

$$a + b = -4$$

26. Dik koordinat düzleminde, A köşesi y ekseninde, B ve C köşeleri x ekseninde olan ABC üçgeni aşağıda verilmiştir.



$[AB] \perp [AC]$, B(-4, 0) ve C(9, 0) dir.

Buna göre, AB ve AC doğrularının eğimleri toplamı kaçtır?

- A) $-\frac{5}{6}$ B) $-\frac{3}{4}$ C) $-\frac{2}{3}$ D) $\frac{2}{3}$ **E) $\frac{5}{6}$**

$$\frac{3}{2} + \left(-\frac{2}{3}\right) = \frac{5}{6}$$

27. Dik koordinat düzleminde,

$$ax - 8y + 3 = 0$$

$$3x + 6y - 11 = 0$$

doğrular birbirine paraleldir.

Buna göre, a kaçtır?

- A) -6 B) $-\frac{9}{2}$ C) -4 D) $-\frac{8}{3}$ E) $-\frac{9}{4}$

$$\frac{a}{3} = \frac{-8}{6}$$

$$6a = -24$$

$$a = -4$$

28. Dik koordinat düzleminde, $A(2, -6)$ noktası ve denklemi

$$3x - 4y + 5 = 0$$

olan d doğrusu veriliyor.

Buna göre, A noktasının d doğrusuna olan uzaklığı kaç birimdir?

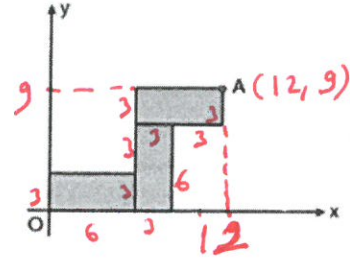
- A) 5 B) 6 C) 7 D) 8 E) 9

$$h = \frac{|3 \cdot 2 - 4 \cdot (-6) + 5|}{\sqrt{3^2 + (-4)^2}}$$

$$= \frac{35}{5}$$

$$= 7$$

29. Dik koordinat düzleminde, kısa kenar uzunluğu 3 birim ve uzun kenar uzunluğu 6 birim olan 3 tane eş dikdörtgen aşağıdaki şekilde yerleştirilmiştir.

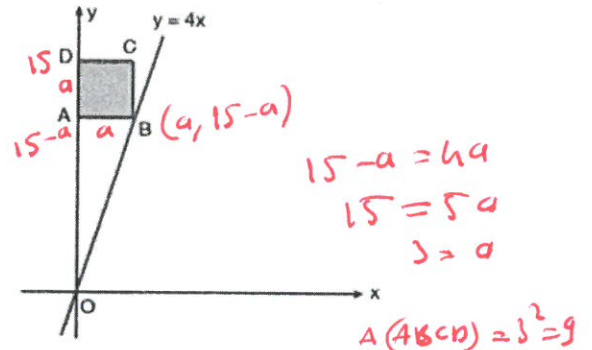


Buna göre, A noktasının orijine olan uzaklığı kaç birimdir?

- A) $9\sqrt{2}$ B) 15 C) $12\sqrt{2}$
D) $6\sqrt{10}$ E) 20

$$\begin{aligned} (AO) &= \sqrt{12^2 + 9^2} \\ &= \sqrt{225} \\ &= 15 \end{aligned}$$

30. Dik koordinat düzleminde, ABCD karesi ve karenin B köşesinden geçen $y = 4x$ doğrusu aşağıdaki şekilde verilmiştir.



$D(0, 15)$ olduğuna göre, ABCD karesinin alanı kaç birimkaredir?

- A) 1 B) $\frac{9}{4}$ C) 4 D) $\frac{25}{4}$ E) 9