

FORMKAMPÜS KOLEJİ - 11. SINIF EA STS-3

Ad Soyad:

TÜRKÇE
TÜRKÇE (35)

14.01.2023

Sınıf-No:

1. I. İnsanoğlu; soğuk hava ve yabani hayvanlardan korunmak amacı ile avlayabilecekleri hayvanların, toplayabilecekleri meyve, sebze ve tohumların olduğu, su kaynaklarına yakın mağaralar, ağaç kovukları gibi doğal barınaklarda yaşama başladı. Zamanla bu alanlar nüfusun toplandığı yerler oldu. Anadolu'daki Karain (Antalya) ve Yarımburgaz (İstanbul) gibi mağaralar insanların bu dönemdeki yaşamlarına dair izler taşır.
- II. İnsanoğlunun zamanla hayvanları evcilleştirmesi, tohumu kullanarak tarım yapmaya başlaması ile yerleşik hayata geçilmiştir. Yerleşik hayata geçen insanlar, tarım yapabilmek için yumuşak toprağın olduğu sulanabilen küçük ırmak kıyıları ve taşkın ovalarını seçmiştir. Bu şartlara en uygun yerlerden biri olan Anadolu, ilk yerleşme izlerinin bulunduğu coğrafyadır.
- III. İnsanoğlu önceleri üretim yapmıyor, avcılık ve toplayıcılık ile uğraşan göçebe gruplar hâlinde yaşıyordu. Kadınlar etraftaki meyve ve tohumları topluyor, erkekler de avcılık yapıyordu. Ürünleri paylaşma ihtiyacı, insanları zamanla bir araya getirdi. İnsanoğlu bu işi, belirledikleri toplanma alanlarında yapmaya başladı. Bilim insanları bu toplanma alanlarını yerleşmenin başlangıcı olarak kabul etmektedir.

Numaralanmış parçaları anlamlı bir bütün oluşturulduğunda sıralama nasıl olmalıdır?

- A) I - II - III
B) III - II - I
C) II - I - III
D) II - III - I
E) I - III - II

2. (I) İnsanın çocukluk evresi sosyalleşme sürecinin en önemli aşamasını oluşturmaktadır. (II) Bu süreçte televizyonu aşırı izleyen çocuklarda televizyon bağımlılığı oluşmakta, birtakım davranış bozuklukları meydana gelmektedir. (III) Ayrıca çocuğun kendisini ifade edememe sorunu ortaya çıkmaktadır. (IV) Bunun sonucunda çocuklarda yaratıcılık ve öğrenmeye istek azalmakta, çocuklar pasifleşmektedir. (V) Çocukların televizyon izlemeye ayırdıkları zaman arttıkça oyun oynamak, kitap okumak, sinema ve tiyatroya gitmek için ayırdıkları zaman azalmaktadır.

Bu parçanın düşünce bütünlüğünün sağlanması için numaralanmış cümlelerden hangi ikisi yer değiştirmelidir?

- A) II ile III
B) II ile IV
C) III ve IV
D) I ile V
E) IV ile V

3. (I) Bal, doğada bozulmayan yegâne gıda maddesidir. (II) Onu bozan tek şey nem ve sudur. (III) Bal canlı bir olgu olduğu için doğal bir fermantasyonla katı hâle gelerek kendini korumaya alır. (IV) Biz buna kristalize olma diyoruz; bunu sakın balın kalitesiz olması veya bozulması olarak görmeyin çünkü hiçbir zaman kalitesiz ya da sahte bal kristalize olmaz. (V) Birçok besine göre antioksidan kapasitesi yüksek olan bal, aynı zamanda bazı vitamin ve mineralleri de içeriyor. (VI) Balın içinde bulunan organik asit ve flavonoidler gibi fenolik bileşikler başta kalp hastalığı olmak üzere birçok hastalığa karşı koruyucudur. (VII) 100 gramı ortalama 300-310 kalori olan bal, %75'i karbonhidrat olan bir besindir ve kan şekerini hızla yükselttiği için şeker hastaları dikkatli tüketmeli ve bir yemek kaşığı balın bir porsiyon meyveye yani 60-65 kaloriye denk geldiğini bilmeliler. (VIII) Aksi hâlde şekerin vücudumuza verdiği zararlar dikkate alındığında tatlandırıcı özelliğiyle doğanın bize bir armağanı olan bal, katilimiz hâline gelir.

Bu parça iki paragrafa ayrılmak istenirse ikinci paragraf numaralanmış cümlelerin hangisiyle başlamalıdır?

- A) III
B) IV
C) V
D) VI
E) VII

4. 11. sınıfta okurken sınıf arkadaşlarımdan biriyle tartışmaya girdim. Benim haklı olduğumdan onun ise haksız olduğundan emindim. Öğretmenimiz aramızdaki çatışmayı fark etti ve bizi sınıfın önüne çıkardı. Onu masanın bir tarafına, beni de diğer tarafına aldı. Masanın tam ortasında yuvarlak bir cisim vardı. Siyah renkli bir nesne. Öğretmen, arkadaşımaya nesnenin rengini sordu. Arkadaşım, "beyaz" dedi. Beyaz dediğine inanmadım çünkü nesne siyahtı. Yeniden tartışmaya başladık. İkinci tartışmamız da nesnenin rengi yüzünden oldu. Bunun üzerine öğretmenimiz yerlerimizi değiştirdi ve bana nesnenin rengini sordu. Beyaz, demek zorundaydım çünkü nesnenin bana dönük tarafı beyaz, diğer tarafı ise siyahtı. Öğretmenimiz, bu hareketiyle bize çatışma durumunda olaylara sadece kendi pencereimizden bakmamamız gerektiğini ve ön yargılı davranmazsak uzlaşmaya varabileceğimizi öğretti.

Bu parçada anlatılan durumu en iyi ifade eden cümle aşağıdakilerden hangisinde verilmiştir?

- A) Kendi doğrumuzu tek doğru olarak görüp başkalarının doğrularına gözlerimizi kapatmamız, çatışmaların ve huzursuzlukların ana kaynağıdır.
- B) İnsanlar, düşüncelerinizi ve bakış açılarını değiştirmeden asla kişiliklerini değiştiremezler.
- C) Kendi doğrularımızı savunabilmemiz için başkalarının doğru bildiği düşüncelerin yanlış taraflarını iyi bilmeliyiz.
- D) Bazı insanlar, hayatları boyunca değişime ve gelişime kapalıdır, bunu da istikrar veya tutarlılık olarak görürler.
- E) Dostluğun en güçlü olanları sorunsuz olanlar değil, sorunlara ve çatışmalara rağmen devam edenlerdir.

5. I. Dans edebilmek için öncelikli olarak dengede durmak gerekir. Bunun yanında bazen sıçramak ve dönmek de gerekebilir. Tüm bu hareketlerin yapılışı belirli fizik kurallarına dayanır. Şaşırdınız mı? İşte karşınızda dansın içindeki bilim!
- II. Örneğin dengede durmaya çalışıldığında devreye yer çekimi ve ağırlık merkezi etkileri girer. Yer çekimi vücudu aşağı doğru çeken bir kuvvettir. İki ayağımızın üzerinde dururken bu kuvvet, ayak tabanlarımıza dengeli bir biçimde dağılır. Ancak dans ederken vücudumuzun ağırlık merkezinden yararlanarak iki ayağımızın üzerinde olmasak da dengede durabiliriz.

Yukarıda verilen II numaralı parçanın I numaralı parça ile ilişkisini aşağıdakilerden hangisi açıklar?

- A) I. parçaya tanık göstermek
- B) I. parçadaki soruyu cevaplamak
- C) I. parçayı kanıtlarla desteklemek
- D) I. parçanın gerekçesini vermek
- E) I. parçadaki durumu koşula bağlamak

6. Toprak içindeki reaksiyonların ve biyolojik aktivitelerin meydana gelebildiği sıcaklık sınırları arasında en uygun bir optimum sıcaklık derecesi vardır. Toprağın sıcaklığı güneşten aldığı radyasyona ve su içeriğine bağlıdır. Fazla sulak olan toprakların güneşte ısınması güçtür ve buharlaşan su sebebiyle aldıkları ısıyı kolay kaybeder. Nispeten kuru topraklarda suyun az olması özgül ısının azalmasına sebep olur. Hava boşlukları toprağın ısı iletkenliğini düşürür ve toprak ısınıncı kolayca kaybetmez. Sıcaklığını uzun süre muhafaza eder. Üzeri kuru yapraklarla, dallarla veya kışın karla örtülü olduğu zaman sıcaklığını korur. Koyu renkli topraklar güneş radyasyonunu daha kolay yutar fakat nem, sıcaklığın yükselmesine mani olabilir.

Bu parçada toprak ile ilgili aşağıdakilerden hangisine değinilmemiştir?

- A) İçindeki suyun ısınmasına engel olduğuna
- B) Üstü kapalı olduğunda ısınıncı koruduğuna
- C) Rengi ile ısınması arasında ilişki olduğuna
- D) Suyu ve güneş ışığını pek sevmediğine
- E) Isıyı iletme özelliğine sahip olduğuna

7. Şiir, sadece sanatçılar için değil toplumu meydana getiren her birey için de bir ihtiyaçtır. İnsan, ister kendi dünyasında olsun isterse de toplumla iletişim hâlindeyken olsun şahit olduğu birçok olayı, durumu veya içinden depresi gelmiş duyguları kendi dünyası dışındaki insanlarla paylaşmak ister. Bundan dolayı Tarancı da şiirlerinde kendini anlatmıştır.

Bu parçada altı çizili ifadeyle

- I. Başkaları tarafından anlaşılması
- II. Duygu ve düşüncelerin insanları etkilemesi
- III. Yaşananların diğer kişilere aktarılması

durumlarının hangilerine gönderme yapılmamıştır?

- A) Yalnız I B) Yalnız II C) Yalnız III
D) I ve II E) II ve III

8. Yalıtılmış bir hayat yaşamıyorum, sokağın içindeyim. Vapurda, metroda, otobüste, aile çay bahçesinde, semt pazarında, mahalle bakkalında, esnaf lokantasında... O insanlar gelip beni buluyor ve öykülerini anlatıyor zaten. Bundan birilerinin bana hayat hikâyelerini anlattığı çıkartılmasın ama. Bir çöpçü görüyorum bıçkınlığını, sesini, sakallarının gizlediği yalnızlığını alıyorum; sanrılı bir sohbet esnasında birinin "Ben hiç değilim!" şeklindeki sayıklamalarını duyuyorum; amatörde top oynayan, yırtamamış göbekli adamlar, üstlerine lahana kokusu sinmiş her daim yopyorgun kadınlar tanıyorum ve her gün uzun uzun yürüyorum, yürürken de kafamda bu öyküleri gezdiriyorum, bazen yıllarca gezdiriyorum.

Bu parçanın anlatımında aşağıdakilerden hangisi yoktur?

- A) Nesnel bir anlatım ortaya koyma
B) Birden fazla duyuya seslenme
C) Sayıp dökmeden yararlanma
D) Pekiştirmeye ve ikilemeye yer verme
E) Eksiltili cümleden yararlanma

9. **Muhabir:**

(I) ----

Editör:

—Herkeste bir yazma ve yayımlatma isteği var. Bazıları, bunu kendi imkânlarıyla gerçekleştiriyor. Bunu "sektör" olarak benimseyen yayınevleri de var. İyi eserler, geleceğe kalıyor. Bir "moda" bağımlılığı üzerinden ilerleyen eserler de okurların takdiriyle hak ettiği değeri görecektir. Sonuç olarak yazarların çoğalmasıyla eserlerin kalitesinin düşmesi arasında doğrudan bir ilişki yoktur.

Muhabir:

(II) ----

Editör:

—Yeni yazarların en büyük sorunu, yazdıkları eserlere yayınevlerinden makul sürede cevap alamamak. Bu süreyi en aza indirmek ve dosyaları konusunda iyileştirici öneriler getirmek istiyoruz.

Bu diyalogda boş bırakılan yerlere aşağıdakilerden hangisi sırasıyla getirilmelidir?

- A) (I) İnsanlardaki yazma isteği gün geçtikçe artıyor, sizce bu eserlerin kalitesini düşürüyor mu?
(II) Yazmaya yeni başlayanlar için nasıl bir yol izlemeyi istiyorsunuz?
- B) (I) Yeni dönem edebiyatı hakkında ne düşünüyorsunuz?
(II) Yayınevleri yeni yazarlara yeterli desteği veriyor mu?
- C) (I) Çok yazar insanlar bu konuma çok okuyarak mı ulaşıyor?
(II) Yayıneviniz yeni eserlerin tanıtımı için neler yapıyor?
- D) (I) Edebiyat ortamında bir boşluk olduğunu düşünüyor musunuz?
(II) Yazarların sizin yayınevinizden bekledikleri nelerdir?
- E) (I) Yeni yazarlar, halk tarafından daha mı kolay kabul ediliyor?
(II) Yayınevi olarak yeni sanatçıları tanıtmaya özen gösteriyor musunuz?

10. *Subway/Metro, Thi Big Blue* gibi filmlere imza attıktan sonra kariyerini gerçek anlamda belgeleyen filmi *Nikita*'yı çeken Fransız sinemacı ve film yapımcısı Luc Besson, bu filmin dokusunda ve farklı tonlarında filmler çekmeye devam etti. Kariyerinde *Nikita* gibi ilgi görmüş ve bu nedenle de el üstünde tutulmuş bir filmle başlarsan sinema serüvenin boyunca aynı suda yıkanmak için çabalar durursun. "Anna" filmi de bunlardan biri. Genç ve güzel tetikçi ve KGB ajanı Anna'nın Paris moda dünyasında yükselen bir model kimliği ve görüntüsü altında çevirdiği entrikaları anlatan bu film, sanatçının diğer filmlerini bilmeyenler için ilginç bir deneyim olacaktır. Casusları, katilleri ve kadın kahramanları çok seven sanatçı, *Nikita*'yı oynayan Anne Parillaud ile evlenmiştir. Sanatçının Cesar Ödülü'nü aldığı fantastik filmi *Beşinci Element* ise en yüksek bütçeli filmler arasındadır ve *Nikita*'nın koyduğu çitayı bu filmiyle aşmıştır. *Lucky, Malavita: Belalı Tanık, Leon, Jeanne Darc* ise sanatçının kariyerini tamamlayan eserler.

Bu parçadaki altı çizili söz, "Luc Besson" ile ilgili olarak aşağıdakilerden hangisini vurgulamaktadır?

- A) *Nikita* filmiyle sanatçının sinemacılıkta yepyeni bir çığır açtığını
- B) Sanatçının en başarılı filminin *Nikita* olduğunu göz ardı edildiğini
- C) *Nikita* filminin sanatçıya büyük bir şöhret kazandırdığını ve bu şöhretin onu şımartmadığını
- D) Sanatçının *Nikita* filmiyle yakaladığı seviyeyi korumak için ona benzer filmler yaptığını
- E) Sanatçının *Nikita* filmiyle sanatsal açıdan zirveye çıktığını ve sanatta doygunluğa ulaştığını

11. Şair ve ediplerin dili geliştirmeleri, artık dilde ölü hâle gelmiş kelimeleri kullanmakta ısrar etmeleriyle de olmaz ---- Bu sebeple kullanılmasında hataya düşülmesi de büyük ihtimal dâhilindedir. Çünkü böyle bir tercih, artık tamamıyla ölmüş ve konuşanı kalmamış eski Mısır, Sümer ve Yemen dilleriyle eser vermeye benzer. Evet, bu dillerde yazılmış kitâbeler modern dönemde çözülmüştür. Ancak bir metnin çözülmesiyle, o metnin dilinde edebî bir eser vermek birbirinden çok farklıdır.

Bu parçada boş bırakılan yere düşüncenin akışına uygun olarak aşağıdakilerden hangisi getirilebilir?

- A) Toplumun yaşadığı kültürel, siyasal ve sosyal olaylar ile ilişkide bulunduğu diğer toplumlar, dilin gelişiminde ve değişiminde etkili olur.
- B) Kendi kültürünü öğrenmeden başka bir kültürü öğrenmeye başlayan millet, yabancı sözcükleri kendi sözcüklerine tercih eder.
- C) Günümüzde sürekli gelişen teknoloji ve sanayi karşısında pek çok dil, sözcük ve terim sıkıntısı yaşamaktadır.
- D) Yapılması gereken, dilin doğal akışı içerisinde gelişmesini sağlamak, dili olumsuz dış etkilere korumaktır.
- E) Çünkü o kelimeler; dilin organik vücudundan atıldıysa ve dilin asıl sahibi olan toplumda anlaşmayı sağlama fonksiyonunu yitirdiyse artık onun kullanılmasının bir faydası yoktur.

12. Bu şiiri birkaç kez okudum gene de içeriğini tümüyle anlamadığımı söyleyemem. Çünkü iletisi okuyucuya ulaşsın diye yazılmamış yani iletisi kendinde kalan bir metin bu ama okuyucuyu da hareketlendiriyor ve okuyucunun kendi içindeki anlam dağlarını deşmeye başladığını görüyoruz. Düzyazıya çevrilemeyen ancak sezilebilen, duyulabilen bir içerik bu. Bunların kaynağında ise imgeler var.

Bu parçada sözü edilen şiirin en belirgin özelliği aşağıdakilerden hangisidir?

- A) Anlam bütünlüğü
- B) Anlam-biçim dengesi
- C) Nazmı nesre yaklaştırması
- D) Dil oyunları ile yüklü olması
- E) Çağırışım zenginliği

13. Montaigne'de beni sıkça rahatsız eden şey, alıntılarnın yoğunluđu, en güzel şey ise acele etmemesidir. Sabırsızlık dolu heyecan ve düşünceleri bile yavaş yavaş ele alır. Kendine karşı duyduđu itimat, sarsılmaz seviyededir, kişiliđinden asla utanmaz. Gözlemlediđi her şey onun için önemlidir ama uçsuz bucaksız olan yalnızca kendisidir. Bu, ona kendi kendine olmak konusunda bir çeşit özgürlük sağlamıştır. O, hiç kaybolmayan bir konudur, kendisi hep vardır. Gözden kaçırmadıđı bu tek hayat, onun gözlemi kadar yavaş geçer.

Bu parçadan Montaigne ile ilgili olarak aşağıdakilerden hangisine ulaşamaz?

- A) Kendine güvenen, kendini seven bir kişidir.
B) Eserinde sık sık alıntılara yer vermiştir.
C) Yazma tarzında acelecilik yoktur.
D) Eserinde gözlemleri önemli bir yer tutar.
E) Kendini biyografik olarak anlatmaktan çekinmiştir.

14. Mutluluk, öfke, korku, üzüntü... Bu temel duyguların hepsi tüm insanlarda bulunur. Ancak yoğunlukları bireyden bireye deđişir. Normal kabul edilen sınırlarda yaşandıđında bu duygular bireyin sağlıklı bir hayat sürmesine yardımcı olur. Ancak ----

- I. bu duyguların aşırı uçlarda yaşanması veya bastırılması bireyde psikolojik problemlere yol açabilir.
II. insandaki bu duygular, dozajına bađlı olarak yaşam kalitemizi olumlu veya olumsuz etkileyebilir.
III. insanlarla ilişkilerimize sınır koymamızı sağlayarak yaşam kalitemizin yükselmesine katkıda bulunur.

Bu parçanın sonuna düşüncenin akışına göre yukarıdakilerden hangileri getirilemez?

- A) Yalnız I B) Yalnız II C) Yalnız III
D) I ve III E) II ve III

15. Kuşlar gitti...
Üstüne üstüne çocukların,
Oyunlar geldi.
Oyunlar ki yıldız savaşları, kanlar, kılıçlar...
Şehzadenin beyaz atı matlaştı;
Peri kızı dondu kaldı ekranda
Minicik ellerde minicik tuşlar,
Can evinden vurdu uykuları.
Köşeli hayaller yerleşti,
Köşeli dünyalara.
İnternet ađında boşuldu rüyalar

Yeni teknolojiler özellikle de İnternet, günlük hayatın vazgeçilmez bir parçası olarak dünyanın birçok yerinde hemen her yaştan insanın hayatında yer almaktadır. Hiç şüphesiz doğru kullanılması hâlinde hayatı oldukça kolaylaştıran İnternet doğru kullanılmadıđı takdirde bađımlılık yaratabilir. Söz konusu bađımlılık riskini de yeni teknolojileri hayatının her alanında gören, yeni teknolojilerin yabancısı olmayan çocuklar ve gençler taşımaktadır. Dolayısıyla gençleri teknoloji bađımlılıđından koruma çalışmalarına öncelik verilmelidir.

Bu iki parçayla ilgili olarak aşağıdakilerden hangisi söylenebilir?

- A) Farklı görüşler birbirini desteklemektedir.
B) Aynı konuyu aynı anlatım tarzı ile deđerlendirip ele almaktadır.
C) Benzer konuya ilişkin farklı bir görüş olduđu vurgulanmıştır.
D) Aynı düşüncüyü pekiştirmeye yönelik farklı düşünceler sunmaktadırlar.
E) Farklı üsluplar kullansalar da aynı konuyu benzer bakış açıları ile ele almaktadırlar.

16. (I) Lüle taşı sanatçısının eline aldığı her bir taşın, bambaşka bir işleniş öyküsü vardır. (II) Sanatçılar, lüle taşı üzerinde yaklaşık elli çeşit bıçak ve benzeri aleti kullanarak hünerlerini gösterirler. (III) Taşın doğal biçimini bozmamak için ona uygun modelleri seçerler. (IV) İşlenerek formunu alan lüle taşıyı kurutur, zımparalar, bal mumuna batırır sonra da ovarak parlatırlar. (V) Artık ışık ve gölgenin, üzerinde en cilveli oyunlarını oynadığı lüle taşı, benzersiz fil dişi görünümüyle kendine uygun bir ortamı süslemeye hazırdır.

Yukarıda numaralanmış cümlelerle ilgili aşağıdakilerden hangisi söylenemez?

- A) I. cümlede, lüle taşının farklı yöntemlerle şekillenmesinden bahsedilmiştir.
B) II. cümlede, taşın şekillendirilmesinde kullanılan araçtan bahsedilmiştir.
C) III. cümlede, modelin seçilmesinde etkili olan durumdan söz edilmiştir.
D) IV. cümlede, taşın şekillendirilmesinden sonra yapılanlar anlatılmıştır.
E) V. cümlede, lüle taşının en çok, hangi mekânlarda kullanılacağı söylenmiştir.

17. (I) *Kuyucaklı Yusuf*'u okuduğunuz zaman aşk denen duygunun varlığından bile şüphe duyan kişiler de olsanız Yusuf ya da Muazzez olmaktan başka bir şey gelmez elinizden. (II) Romanın kahramanlarıyla özdeşleşirsiniz. (III) Bir köy evinde yataklarında uyurlarken eşkiyalar tarafından öldürülen anne babasının üzerini örtüp sakin, kımıldamayan bir çehreyle onların başında bekleyen bir Yusuf... (IV) Kaymakamın evine getirilen bu sert, bu yaban çocuğa her şeye baktığı gibi anlamsız gözlerle bakacak kadar küçük yaşta bir Muazzez... (V) Muazzez'i annesi Şahinde'den bile koruyan bir Yusuf ve onun kanatları altında dünyayı daha güzel görmeye başlayan bir Muazzez...

Bu parçadaki numaralanmış cümlelerden hangisinin çıkarılması, parçada anlatılanlarda bir eksilmeye yol açmaz?

- A) I B) II C) III D) IV E) V

18. Yazarın amacı deneyimi aktarmak ve hayatı, gerçekliği sorgulamaktır. İnsanlığın çalkantılarla akıp giden varoluşsal serüvenindeki dönüm noktalarını, kırılma anlarını kayda geçirmek ve bu anlara ilişkin doğru sorular sormak, bu oranların karanlık yönlerine ışık olmak ister. Amacı her dönemde hayatın gizine ilişkin kalıcı fotoğraflar çekmektir. Bu süreçte dinleyenin/okurun karşısına yeni bir dil, yeni bir söylem ve giderek yeni bir gerçeklikle çıkar. Çünkü edebiyat, insanlığın kalbidir ve hakikat orada saklanır. Yazar; her kaos ve karmaşada, sevinç ve coşkuda hayatı bir şekilde yorumlar ve gerçekliğin diline dönüştürür. Gündelik algıyla fark edilemeyecek bir gerçeğin varlığını ifşa eder.

Bu parçanın yazarının aşağıdakilerden hangisini söylemesi beklenemez?

- A) Her yazar, zaman içinde kendi gerçekliğini geliştirir.
B) Yazar, yaşamın sırlarını eserleriyle yansıtır ve kalıcı kılar.
C) Yaşamın kolayca fark edilemeyecek gerçekleri, edebiyat ile gün yüzüne çıkar.
D) Bir yazar, varoluşunu hayatı sorgulamakla gerçekleştirir.
E) Usta yazarların kendine göre yorumladığı bir dünyası ve özel gerçekleri vardır.

19. Joel Schumacher'in *Sonun Başlangıcı* filmi, bir şiddet filmidir; örtük ve açık şiddet unsurlarını kullanır. Olaylar; çok yakın bir geçmişte, mahşeri bir etnik gruplar iç savaşı yaşayan kentin üzerine kuruludur. Bu kent, her rengin omuz omuza yaşadığı bir kent değil; insanların renklerine, dillerine göre farklı yerleşim alanlarına çekildiği, farklı semtler arasında keskin sınırların olduğu; dolayısıyla "öteki"ne duyulan paranoid korkunun ve nefretin daha büyük boyutlarda yaşanabildiği çok farklı bir kenttir. Homofobi denen insan korkusu, şiddetin en üst boyutlara tırmanmasına olanak verecek ölçüde büyüktür. Rahatsızlık boyutları, toplumsal dengelerin hassasiyetinden, kendini kontrol altında tutmaya zorlayan pek çok insanın filmin kahramanı ile kendini ister istemez özdeşleştirmesinden ya da sokaktaki pek çok insana muhtemel bir kahraman gibi bakmasından geliyor.

Aşağıdakilerden hangisi bu parçada sözü edilen filmle ilgili söylenemez?

- A) Olayların diğer kentlerden farklı özellikte bir kent üzerine kurulu olduğu
B) İnsanlar ve kentler arasında ayrışmayı körüklediği
C) Merkezine insan korkusu denen bir fobinin yerleştirildiği
D) Kahramanı ile izleyicileri üzerinde etkili olduğu
E) Olayların sert bir anlatım üslubu ile yansıtıldığı

20. (I) Orhan Veli, çoğu kez sokaktaki insanın yoksul ve ezik kişinin ortak duygu ve düşüncelerini şiirleştirmiştir. (II) İlk kez onların günlük tasalarını ve sevinçlerini şiirlerinin konusu yapmıştır. (III) Bunlar, duyan bir yürekte süzülmüş, samimi, sıcak, doğal ve kişisel şiirlerdir. (IV) *Anlatamıyorum* şiiri işte tam da böyle bir şiirdir. (V) Bu şiirde doğal ve lirik söyleyişin zirvesinde, özgün bir şair vardır karşımızda.

Bu parçadaki numaralanmış cümlelerin hangisinden önce "Bu arada kendini anlatan, öznel dünyasını yansıtan şiirler de yazmıştır." cümlesinin getirilmesi uygundur?

- A) I B) II C) III D) IV E) V

21. **Aşağıdaki dizelerin hangisinde ünsüz benzeşmesine ve ünsüz değişmesine örnek vardır?**

- A) Geçmiş gelecek masal bütün bunlar
Eğlenmene bak ömrünü berbat etme
B) Açardı hasatsız gökyüzünü
Bulut tapınağında bir yıldız
C) Böyle bitmesini istemezdik günün
Bir beklediğimiz vardı aydınlıktan
D) Dağlar görünürken kapıda ardınızdand
İndirin tüy gibi küfeyi sırtınızdand
E) Ayva sarı nar kırmızı sonbahar
Her yıl biraz daha benimsediğim

22. Şehrin ruhuna inebilmek için Taşkale - Ermenek rotası öneriliyor. Renk renk çiçeklerle süslü pastoral kır manzaraları eşliğinde Taşkale'ye ulaşıyoruz. Derin bir vadinin içine kurulan yerleşim, kayalara oyulmuş tarihî tahıl ambarları ve Manazan Mağaraları'yla tanınıyor. Ermenek Yolunda önce

I ✓

X

Gezende ardından Turkuaz adında iki güzel mavi göl ile tanışıyoruz. Bir zamanlar doğal bir kale olarak kullanılmış sarp bir yamaca yaslanan Ermenek'deki ilk adresimiz, Orta Mahalle denilen eski

III

IV ✓

yerleşim. Asırlık yapılarıyla anılarda kalmış bir Anadolu kasabasını çağrıştıran mahallede, ah-

V ✓

şap direkler yardımıyla kayaların üzerine oturtulmuş evler görülmeye değer.

Bu parçadaki numaralı sözlerin hangilerinin yazımı yanlıştır?

- A) I. ve III. B) I. ve IV. C) II. ve III.
D) II. ve IV. E) III. ve V.

23. Sokaktan gelen tırmalayıcı sese kulak verdi ()
Biri bağıırıyordu (:) Boza (,) boza (.) Bu sesle gece
nasıl uyuyacaktı (?)

Yukarıdaki parçada aşağıdaki noktalama işa-
retlerinden hangisinin yeri yoktur?

- A) (.) B) (:;) C) (:;) D) (.) E) (?)

24. I. Sen, doğru adam ol, isterse doğrasınlar seni.
II. Sen, doğruyu al; çok pahalı olsa da.
III. Doğru düşünebilen insan, en üstün insandır.
IV. Bütün yolculukların kendi içine doğru olmalı.
V. Ben, sana ömrümün sonbaharına doğru mu
rastlayacaktım?

Yukarıdaki cümlelerin hangisinde "doğru" söz-
cüğü ilgeç (edat) görevinde kullanılmıştır?

- A) I. ve II. B) II. ve III. C) II. ve IV.
D) III. ve V. E) IV. ve V.

25. I. Yalnız yaşayan yaşlı kadının tek yoldaşı anı-
larıydı. (zarf)
II. Yalnız yaşayan insanların yalnızlığı her
zaman bir mecburiyet değildir. (isim)
III. Yalnız sana, yalnız sana inanırım sevgilim,
asla kendime değil. (edat)
IV. Mutluluk bencilliktir yalnız olumlu bir bencillik-
tir biraz da. (bağlaç)
V. Her insan yalnızdır, yalnızlık rıhtımında bek-
leyen gemide. (eylem) → isim

Yukarıdaki numaralanmış cümlelerin hangi-
sinde altı çizili sözün türü yanlış belirtilmiştir?

- A) V. B) IV. C) III. D) II. E) I.

26. I. Şiirler kopuz eşliğinde söylenir.
II. Şiirler cönk adı verilen defterlerde toplanmıştır.
III. Mesnevi, gazel, rubai gibi nazım şekilleri kullanılır.

Numaralanmış cümleler sırasıyla hangi edebî gele-
neklerin bir özelliğini vermektedir?

- A) Destan Dönemi – divan edebiyatı – halk edebiyatı
B) Destan Dönemi – halk edebiyatı – divan edebiyatı
C) Âşık edebiyatı – tekke/tasavvuf edebiyatı – Destan
Dönemi
D) Divan edebiyatı – Destan Dönemi – halk edebiyatı
E) Halk edebiyatı – divan edebiyatı – destan dönemi

27. Halk şairleri toplumsal olaylara duyarlı kişilerdir. Toplum-
daki aksaklıklar da şiire konu olmuştur. Kişilerin ve toplu-
mun kötü yanlarını yeren eleştiren şiirlere Batı edebiya-
tında satir denir. Bu türe divan edebiyatında ---, halk
edebiyatında ---, günümüz edebiyatında ise --- adı
verilir.

Bu parçadaki boşluklara sırasıyla aşağıdakilerden
hangileri getirilmelidir?

- A) hicviye – taşlama – yergi
B) mersiye – sagu – taşlama
C) taşlama – hicviye – yergi
D) hicviye – taşlama – epik
E) mersiye – taşlama – şarkı

28. Divan edebiyatında bazı kavramları ifade etmek için sıkça kullanılan, kalıplaşmış ifadelere verilen isim aşağıdakilerden hangisidir?

- A) Mazmun B) Nazire C) Manzum
D) İnşa E) Mahlas

29. I. Öğüt niteliği taşıyan kitaplardır. **A**
II. Ahiliğin kurallarını ve teşkilatın özelliklerinin anlatıldığı eserlerdir. **B**
III. Padişah çocuklarının doğumlarını, sünnetlerini ve düğün törenlerini anlatan eserlerdir. **C**
IV. Savaşları, fetihleri ve zaferleri konu edinen eserlere verilen isimdir. **E**
V. Elçilerin gittikleri ülkelerin siyasi kültürel ve ekonomik özelliklerini anlattıkları gezi notlarından oluşur.

Aşağıdaki türlerden hangisi numaralandırılmış cümlelerden biriyle eşleştirilemez?

- A) Pendname B) Fütüvvetname
C) Surname D) Seyahatname
E) Gazavatname

30. Sen kim gelesin meclise bir yer mi bulunmaz

Baş üzre yerin var

Gül goncasısın gûşe-i destâr senindir

Gel ey gül-i ra'nâ

[Ey gül goncası, sen meclise gelirsin de sana bir yer bulunmaz mı? Başımızın üzerinde yerin var. Sanklarımızın köşesi sana ayrılmıştır. Ey güzel gül, sen (yeter ki) gell]

Biçim özellikleri incelendiğinde bu metin aşağıdaki nazım şekillerinin hangisinden alınmış olabilir?

- A) Kaside B) Mesnevi C) Rubai
D) Kıt'a E) Müstezat

31. Ölen kişinin iyiliklerini, yitliklerini anlatan şiirlere İslam öncesi Türk edebiyatında ---, halk edebiyatında ---, divan edebiyatında ise --- denmektedir.

Yukarıdaki parçada sözü edilen nazım türleri sırasıyla hangi seçenekte doğru olarak verilmiştir?

- A) koşuk, koşma, gazel
B) ağıt, sagu, koşuk
C) mersiye, ağıt, semai
D) sagu, ağıt, tuyuğ
E) sagu, ağıt, mersiye

32. 18. yüzyıl divan edebiyatının önde gelen isimlerindedir. Edebiyatımızda mahallileşme akımının temsilcilerindedir. Şiirlerinde halkın dilini, halka özgü deyimleri, söyleyişleri kullanmıştır. İstanbul hayranı olan şair, şarkı türünün en önemli ismidir. Aşk, tabiat, dünya sevgisi, rindane yaşam gibi konuları sıklıkla işleyen şair dini konulara hiç yer vermemiştir.

Bu parçada hakkında bilgi verilen divan şairimiz aşağıdakilerden hangisidir?

- A) Nedim
B) Fuzuli
C) Bakî
D) Necatî
E) Şeyh Galip

33. ---, Türklere ait nazım şekillerindedir. Birinci bentte 2. ve 4. dize, diğer bentlerde 4. dize tekrarlanır. Bu dizelere "nakarat" denir. Halk edebiyatındaki --- nazım şeklinin konu ve bir ezgiyle okunması yönünden divan edebiyatındaki karşılığıdır.

Bu parçada boş bırakılan yere sırasıyla aşağıdakilerden hangisi getirilmelidir?

- A) Rubai - mâni
B) Şarkı - türkü
C) Tuyuğ - türkü
D) Kıt'a - koşma
E) Murabba - semai

34. . Aşağıdakilerden hangisi bir gazelin ilk beyti olamaz?

- A) Gittin ama ki kodun hasret ile canı bile a ✓
İstemem sensiz olan sohbeti yaranı bile a ✓
B) Öyle ser-mestem ki idrâk etmezem dünyâ nedir a ✓
Ben kimem sâkî olan kimdir mey û sahbâ nedir a ✓
C) Şimdilik hüsnü sana aşkı bana vermişler a X
Âriyettir bu da cânâ ne senindir ne benim b X
D) Şükrâne senin yoluna bin cân ola bir gün a ✓
Kim hazretine ermeğe imkân ola bir gün a ✓
E) Nam u nişane kalmadı fası-ı bahardan a ✓
Düşdi çemende berg-i dıraht itibardan a ✓

35. Aşağıdakilerin hangisinde beyitlerle kurulan divan edebiyatı nazım şekilleri bir arada verilmiştir?

- A) Şarkı - kaside - gazel - mesnevi
B) Kıt'a - gazel - mesnevi - kaside
C) Müstezat - kıt'a - terkebîbent - tuyuğ
D) Mesnevi - kaside - gazel - şarkı
E) Gazel - müstezat - kıt'a - rubai

1. Anadolu topraklarının tarım ve hayvancılığa elverişli olması, Maveraünnehir ve Horasan'daki kalabalık Türk kitlelerini Anadolu'ya çekiyordu. Anadolu Türkler tarafından yalnızca fethedilmiyor, sosyal ve kültürel yönden de Türkleştiriliyordu.

Buna göre;

- ✓ I. Anadolu'da çok yönlü bir fetih politikası uygulanmıştır.
II. Türk siyasi birliği Anadolu'da kesin olarak sağlanmıştır.
✓ III. Anadolu'nun ekonomik yapısı Türk göçlerini hızlandırmıştır.

yargılarından hangilerine ulaşılabilir?

- A) Yalnız I B) Yalnız III **C) I ve III**
D) II ve III E) I, II ve III

2. - I. Gıyaseddin Keyhüsrev zamanında Antalya'nın fethi
- İzzettin Keykavus zamanında Venedik ve Kıbrıs Krallığı ile ticaret yapılması
- I. Alâeddin Keykubad zamanında Alanya ve Suğdak Limanı'nın fethi

Anadolu Selçukluları zamanında yaşanan bu gelişmelerin ortak sonucu aşağıdakilerden hangisidir?

- A)** Selçuklular ticari anlamda önemli kazanımlar elde etmiştir.
B) Anadolu'da Türk siyasal birliği sağlanmıştır.
C) Türk kültür ve medeniyeti Anadolu'ya yayılmıştır.
D) Bizans, Anadolu'nun Türklere ait olduğunu kabul etmiştir.
E) Feodal beylikler ortaya çıkmıştır.

3. Anadolu'ya Türk akınlarının başladığı dönemde Bizans'ın halktan ağır vergiler alması ve Ortodoks mezhebinden olmayanlara baskı uygulaması Anadolu Rum halkını bezdiriyordu.

Bu durumun aşağıdakilerden hangisini kolaylaştırdığı savunulamaz?

- A) Anadolu'da ilk Türk beyliklerinin kurulmasını
B) Bizans'ın Anadolu'daki hakimiyetinin zayıflamasını
C) Anadolu'daki Hristiyan nüfusun Orta Asya'ya göç etmesini
D) Anadolu'nun Türkler tarafından kısa sürede yurt edilmesini
E) İslam'ın hoşgörüsünün kısa sürede Anadolu'ya yayılmasını

4. Köseadağ Muharebesi'nden sonra Anadolu topraklarında Karamanoğulları, Osmanoğulları, Germiyoğulları, Karesioğulları, Candaroğulları gibi bir çok beylik kuruldu.

Bu durum aşağıdakilerden hangisini kanıtlar?

- A) Moğolların Anadolu'ya hakim olduğunu
B) Anadolu'da Türk siyasi birliğinin bozulduğunu
C) Anadolu'da Türk nüfusunun azaldığını
D) Anadolu'nun kültür merkezi haline geldiğini
E) Bizans'ın otoritesinin sarsıldığını

5. Köseadağ Muharebesi'nden sonra Anadolu Moğolların denetimine girdi. 1256'da İran'da kurulan İlhanlıların baskısının artmasıyla Türkiye Selçuklu Devleti İlhanlıları Anadolu'dan çıkarmak için Memluktulardan yardım istedi.

Buna göre, aşağıdakilerden hangisi söylenebilir?

- A) Memluk Devleti'nin Moğollar tarafından yıkıldığı
B) Moğolların, Anadolu'da Türk siyasi birliğini sağladığı
C) İlhanlıların Memluktuları yenilgiye uğrattığı
D) Türkiye Selçuklu Devleti'nin Moğollarla tek başına mücadele edemediği
E) Moğolların Anadolu'da Türk - İslam kültürünü yaydığı

6. "Yassıçemen Muharebesi sonrasında Harzemşahların zayıflaması Selçuklular açısından olumsuz gelişmelere sebep olmuştur." diyen bir tarihçi bu durumun nedeni olarak aşağıdakilerden hangisini gösterebilir?

- A) Selçukluların Moğollarla sınır komşusu olmasını
B) Ülke nüfusunun çoğalmasını
C) Devlet giderlerin artmasını
D) Taht kavgalarının yaşanmasını
E) Siyasi birliğin bozulmasını

7. Anadolu'da kurulan ilk beylikler döneminde Yağıbasan Medresesi, Üç Kümbetler, Ulu Cami ve Malabadi Köprüsü gibi eserler yapılmıştır.

Bu durumun aşağıdakilerden hangisinin göstergesi olduğu savunulabilir?

- A) Eserlerin Arap kültürünün etkisinde yapıldığının
 B) Anadolu'nun imar edilmeye çalışıldığının
C) Bizans kültürünün yok edilmeye çalışıldığının
D) Hristiyan kültürüne ait eserlerin yok edildiğinin
E) Anadolu'dan Ermeni ve Gürcülerin çıkarılmak istendiğinin

8. Türkiye tarihinde;

- I. Bizans'ın Türkleri Anadolu'dan atma ümitlerinin sona ermesi, → *Miryokefalon*
II. Anadolu hâkimiyeti için Bizans ile ilk mücadelenin olması, *Pasinler*
III. Anadolu'nun kapılarının Türklere açılması → *Malazgirt*

gelişmelerinin Malazgirt, Pasinler ve Miryokefalon savaşları ile eşleştirilmesi, aşağıdakilerden hangisinde doğru olarak verilmiştir?

	Malazgirt	Pasinler	Miryokefalon
A)	III	I	II
B)	I	III	II
C)	II	I	III
<input checked="" type="radio"/> D)	III	II	I
E)	I	II	III

9. Türkiye Selçuklu Devleti Dönemi'nde;

- Çaka Bey'den İzmir ve çevresi alınmış,
- Sinop, Trabzon ve Suğdak şehirlerine seferler düzenlenmiştir.

Yukarıdaki gelişmelere bakarak,

- I. Deniz ticaretini geliştirmek amaçlanmıştır.
 II. Selçuklu Devleti sınırları genişletilmiştir.
III. Anadolu Türk siyasi birliği sağlanmıştır.

yargularından hangilerine ulaşılabilir?

- A) Yalnız I B) Yalnız II C) I ve II
D) I ve III E) I, II ve III

10. I. Malazgirt Savaşı'ndan sonra kurulan ilk beyliktir. -*Saltuk*
II. Anadolu'da "Yağıbasan Medresesi" adı altında ilk medreseyi yapan beyliktir. *Qasim*
III. İlk denizci Türk beyliğidir. *Gaba*

Yukarıda özellikleri verilen I. Türk beylikleri aşağıdakilerden hangisinde doğru sıralanmıştır?

- A) Saltuklular-Danişmentliler-Çaka
B) Artuklular-Çaka-Danişmentliler
C) Saltuklular-Artuklular-Danişmentliler
D) Sökmenliler-İnaloğulları-Çaka
E) Artuklular-Mengücekliler-Saltuklular

11. Malazgirt Meydan Muharebesi'nden sonra merkezli Erzincan olmak üzere Doğu Anadolu'da kurulan ve dönemin önemli eserlerinden biri olan Divriği Ulu Cami'yi yaptıran beylik aşağıdakilerden hangisidir?

- A) Saltukoğulları
B) Mengücekoğulları
C) Danişmentöğulları
D) Artukoğulları
E) Eretna Beyliği

12. Aşağıdakilerden hangisi Malazgirt Savaşı'ndan sonra Anadolu'da kurulan İlk Türk beyliklerinden biri değildir?

- A) Hamitoğulları (II. Dönem) B) Artuklular
C) Danişmentliler D) Mengücekliler
E) Saltuklular

13. Osman Bey ele geçirdiği toprakları, eski Türk töresindeki "fethedilen yerin fetheden kumandana verilmesi" geleneğine uyarak bu toprakları kardeşleri, oğulları ve komutanları arasında paylaştırdı.

Osman Bey'in "fethedilen yerin fetheden komutana verilmesi geleneğini devam ettirmesi" ile ilgili olarak;

- I. teşkilatlanmada Batı kültürünün örnek alındığı,
II. fetih hareketlerinin hızlandırılmak istendiği,
III. Anadolu'da Türk siyasi birliğinin kesin olarak sağlandığı

yargılarından hangilerine ulaşılabilir?

- A) Yalnız I B) Yalnız II C) I ve II
D) II ve III E) I, II ve III

14. Osman Bey, Bizans tefurları ile mücadele ederek Yarıhisar, Bilecik ve İnegöl'ü ele geçirdi. Bir süre sonra beyliğin merkezini Bilecik'e taşıdı.

Osman Bey'in beyliğin merkezini Bilecik'e taşımasının nedeni olarak aşağıdakilerden hangisi söylenebilir?

- A) Başkentli fetih yönüne yakın bir yerde tutmak
B) Bizans'ın saldırılarından uzak durmak
C) Anadolu Beylikleri ile mücadeleye girmemek
D) İskân politikasını uygulamak
E) Anadolu'da siyasi birliği sağlamak

15. Kuruluş Dönemi'nde meydana gelen aşağıdaki muharebelerden hangisi Haçlılarla yapılmamıştır?

- A) II. Kosova B) Varna C) Maltepe
D) I. Kosova E) Sırpsındığı

16.

Miryokefalon Muharebesi	—	Anadolu'nun Türk yurdu olduğunun kesinleşmesi
II. Kosova	—	Balkanların Türk yurdu olduğunun kesinleşmesi

Yukarıda verilen boşluğa aşağıdakilerden hangisi yazılmalıdır?

- A) Sazlıdere Muharebesi
B) II. Kosova Muharebesi
C) Varna Muharebesi
D) Çirmen Muharebesi
E) Niğbolu Muharebesi

17. Öğrencinin:

- Öğretmenim Ankara Muharebesi'nin sonucunda neler yaşanmıştır?

sorusuna öğretmen,

cevabını vermiştir.

Yukarıdaki boşluğa;

I. Anadolu'da Türk birliği bozulmuştur. ✓

II. Balkanlardaki fetihler durmuştur. ✓

III. Fetret Devri yaşanmıştır. ✓

cevaplarından hangileri getirilebilir?

A) Yalnız I B) Yalnız II C) I ve III

D) II ve III **E) I, II ve III**

18. Ankara Savaşı sonucunda Anadolu'da Türk birliği bozulması rağmen Osmanlı Devleti, Balkanlarda büyük toprak kayıplarına uğramamıştır.

Bu durumun ortaya çıkmasında,

I. Balkanlarda Hıristiyanlar arasında dinsel ve siyasal birliği olması,

✓ II. Osmanlı Devleti'nin Balkanlarda adaletli ve hoşgörülü bir politika izlemesi,

III. Bizans'ın Osmanlı şehzadelerini kışkırtmamada başarısız olması

gelişmelerinden hangilerinin daha etkili rol oynadığı ileri sürülebilir?

A) Yalnız I **B) Yalnız II** C) Yalnız III

D) II ve III E) I, II ve III

19. Aşağıda verilenlerden hangisi tükenebilen doğal kaynaklar arasında yer alır?

A) Su B) Rüzgâr C) Dalga

D) Güneş **E) Linyit**

20. I. Kümes hayvancılığı

II. İpekbocekçiliği

III. Besi hayvancılığı

IV. Balıkçılık

Yukarıda verilen hayvancılık faaliyetlerinden hangilerinin dağılışında doğal çevre koşullarının etkisi diğerlerine göre daha azdır?

A) I ve II. **B) I ve III.** C) II ve III.

D) II ve IV. E) III ve IV.

21. Erzurum-Kars ve Ardahan platolarında yükseltinin fazla olması aşağıdaki ekonomik faaliyetlerden hangisinin yaygınlaşmasını sağlamıştır?

A) Ticaret B) Ulaşım C) Sanayi

D) Turizm **E) Hayvancılık**

22. Doğal bitki örtüsü bozkır olan bir alanda aşağıda verilen hayvan türlerinden hangisinin diğerlerine göre daha yaygın olması beklenir?

A) Sığır **B) Koyun** C) Manda

D) Kıl keçisi E) İpekböceği

23. Aşağıdakilerden hangisi üretim faaliyetlerini etkileyen doğal unsurlar arasında gösterilemez?

- A) Su kaynakları B) İklim
C) İş gücü D) Yer şekilleri
E) Toprak özellikleri

24. Aşağıda verilen ülkelerin hangisinde iklim koşullarının tarım faaliyetleri üzerindeki olumsuz etkisi daha fazladır?

- A) Türkiye B) Hindistan C) Norveç
D) Fransa E) İtalya

25. Frigorifik (soğutuculu) taşımacılık, aşağıdaki sektörlerden hangisinin gelişmesinde daha fazla etkili olmuştur?

- A) Kimya sanayi
B) Unlu mamüller
C) Et ve süt ürünleri
D) Maden sanayi
E) Demir-çelik sanayi

26. Türkiye, 1950'li yıllara kadar nüfus miktarını artırmaya yönelik politikalar izlemiştir.

Aşağıdakilerden hangisi bu politikalar arasında gösterilemez?

- A) Çocuk sahibi çalışan kadınların maaşlarından kesinti yapılması
B) Fazla çocuk sahibi olan ailelerin yol vergisinden muaf tutulması
C) 6 ya da daha fazla çocuklu annelerin madalya ile ödüllendirilmesi
D) Anne ve bebek ölüm oranlarını düşürmek için nüfus komisyonlarının kurulması
E) Doğum evlerinin kurulması ve fakir vatandaşlara ücretsiz ilaç dağıtılması

27. I. Samsun'da üretilen fasulyenin Ankara'daki pazarlara getirilmesi

II. Pamuktan üretilen tekstil ürünlerinin kullanılması

III. Ordu'da fındık tarımının yapılması

Yukarıda verilen ekonomik faaliyetler hangisinde doğru olarak eşleştirilmiştir?

	I	II	III
A) Tüketim	Üretim	Dağıtım	Tüketim
B) Üretim	Dağıtım	Üretim	Tüketim
C) Dağıtım	Üretim	Tüketim	Üretim
D) Tüketim	Dağıtım	Üretim	Tüketim
E) Dağıtım	Tüketim	Üretim	Üretim

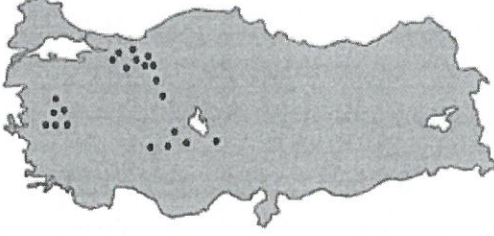
28. Aşağıda Türkiye nüfusunun bazı özellikleri verilmiştir.

- Ortalama yaşam süresi artmaktadır.
- Bebek ölüm oranı azalmaktadır.

Bu bilgiler doğrultusunda aşağıdaki çıkarımlardan hangisi yapılabilir?

- A) Hizmet üretiminde azalma olmuştur.
B) Sağlık hizmetleri gelişme göstermiştir.
C) İş gücüne duyulan ihtiyaç azalmıştır.
D) Eğitim hizmetleri yetersiz kalmıştır.
E) Doğum oranı artış göstermiştir.

29. Aşağıdaki haritada Türkiye'de kümes hayvancılığının gelişme gösterdiği yerler işaretlenmiştir.



Haritaya bakıldığında kümes hayvancılığının geliştiği yerlerin temel özelliği olarak aşağıdakilerden hangisi gösterilir?

- A) Kış mevsiminin ılık geçmesi
B) Yer şekillerinin sade olması
C) Su kaynaklarına yakın olması
D) Tüketim alanlarına yakın olması
E) Tahıl üretim alanlarına yakın olması

30. Pamuğun, Doğu Karadeniz kıyılarında yetiştirilmemesinin temel nedeni aşağıdakilerden hangisidir?

- A) Ekili alanların az olması
B) Kış aylarının soğuk geçmesi
C) Yaz aylarının yağışlı geçmesi
D) Ekonomik değerinin düşük olması
E) Topraklardaki kireç oranının düşük olması

31. Enerji üretimi yapan bazı santraller atmosferde kirliliğe neden olmaktadır.

Aşağıda verilenlerden hangisi bu duruma örnek olarak gösterilir?

- A) Jeotermal enerji santrali
B) Termik enerji santrali
C) Hidroelektrik enerji santrali
D) Güneş enerji santrali
E) Rüzgar enerji santrali

32. Ülkemiz doğal bitki örtüsünün çeşitliliğine bağlı olarak arıcılık bakımından oldukça elverişli şartlara sahiptir. Çiçekli bitkilerin ve çam ağaçlarının varlığı arıcılık faaliyetlerini olumlu yönde etkilemiştir.

Buna göre aşağıdaki yerlerden hangisinde arıcılık faaliyetlerinin gelişmesi için gerekli olan doğal koşulların en az olduğu söylenebilir?

- A) Muğla ve çevresi
B) Rize ve çevresi
C) Hakkari ve çevresi
D) Ordu ve çevresi
E) Konya ve çevresi

33. Aşağıdakilerin hangisi üzerinde iklim özelliklerinin etkisi yoktur?

- A) Azerbaycan'ın ihracatında doğalgazın geniş yer tutması
B) Akdeniz İklim Bölgesi içindeki ülkelerde Güneş enerjisi potansiyelinin yüksek olması
C) Sibiry'a'da bulunan tayga ormanlarının ülke ekonomisinde önemli yere sahip olması
D) Orta kuşaktaki karaların batı kıyılarında rüzgâr enerjisi potansiyelinin yüksek olması
E) Karasal İklim Bölgesi içerisinde küçükbaş hayvancılık faaliyetlerinin yaygın olması

34. Bazı tarım ürünleri devlet kontrolünde sınırlı alanlarda üretilmektedir.

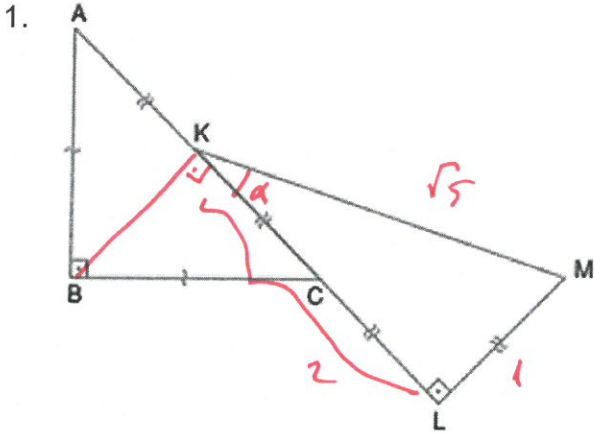
Aşağıdakilerden hangisi bu ürünlere örnektir?

- A) Zeytin
B) Muz
C) Haşhaş
D) İncir
E) Fındık

35. (I) Türkiye'de ilkbahar yağışlarının gerçekleştiği dönemde süt üretiminde artış görülmektedir. (II) Yaz aylarında ise yağışların azalması ve sıcaklığın artmasına bağlı olarak süt üretimi azalmaktadır. (III) Sütün çabuk bozulabilir olması, tüketim alanlarına hızlı ulaştırılmasını gerektirmektedir. (IV) Bu sebeple süt üretiminin tüketim alanlarına yakın yerlerde yapılması daha uygundur.

Numaralandırılarak verilen cümlelerden hangileri dağıtım faaliyetleri ile ilgilidir?

- A) Yalnız I.
B) Yalnız II.
C) Yalnız III.
D) I ve IV.
E) III ve IV.



ABC ve KLM birer dik üçgen,
 $AB \perp BC, KL \perp LM$
 $|AB| = |BC|$
 $|AK| = |KC| = |CL| = |LM|$
 Buna göre, $\cos(\widehat{BKM})$ değeri kaçtır?

- A) $\frac{2}{\sqrt{5}}$ B) $\frac{1}{\sqrt{5}}$ C) $-\frac{1}{2}$
 D) $-\frac{1}{\sqrt{5}}$ E) $-\frac{2}{\sqrt{5}}$

$$\cos(90 + \alpha) = -\sin \alpha = -\frac{1}{\sqrt{5}}$$

$$\begin{aligned} \tan x + \cot x &= a & \tan x - \cot x &= b \\ \tan^2 x + \cot^2 x + 2 &= a^2 & \tan^2 x + \cot^2 x - 2 &= b^2 \end{aligned}$$

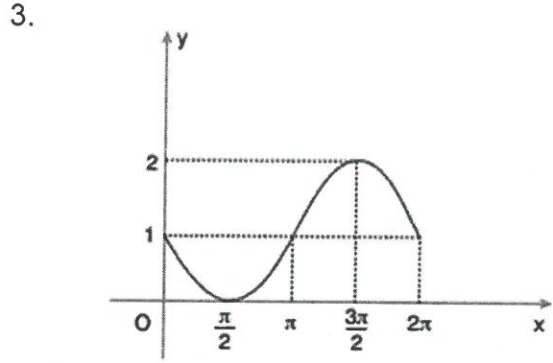
2.

$$\frac{\tan^2 x + \cot^2 x + 1}{\tan x + \cot x - 1} + \frac{\tan^2 x + \cot^2 x - 3}{\tan x - \cot x + 1}$$

İfadesi aşağıdakilerden hangisine eşittir?

- A) $\tan x$ B) $\cot x$ C) $2 \tan x$
 D) $2 \cot x$ E) 1

$$\frac{a^2 - 1}{a - 1} + \frac{b^2 - 1}{b + 1} = a + 1 + b - 1 = a + b = \tan x + \cot x + \tan x - \cot x = 2 \tan x$$



Yukarıdaki grafik periyodu 2π olan $y = a + b \cdot \sin x$ fonksiyonuna ait olduğuna göre, $a \cdot b \cdot c$ çarpımı kaçtır?

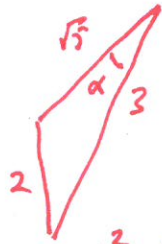
- A) -4 B) -3 C) -2 D) -1 E) 0

$$f(0) = a + b \cdot \sin 0 = 1 \quad a = 1$$

$$T = \frac{2\pi}{|c|} = 2\pi \quad c = 1$$

$$f\left(\frac{3\pi}{2}\right) = 1 + b \cdot \sin \frac{3\pi}{2} = 1 - b = 2 \quad b = -1$$

$$a \cdot b \cdot c = -1$$



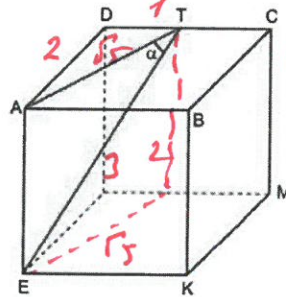
$$2^2 = 9 + 5 - 2 \cdot 3 \cdot \cos \alpha$$

$$4 = 14 - 6\sqrt{5} \cos \alpha$$

$$6\sqrt{5} \cos \alpha = 10$$

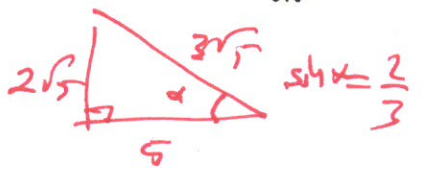
$$\cos \alpha = \frac{5}{3\sqrt{5}}$$

4.



Yukarıda görülen küpte, $|DT| = |TC|$ olduğuna göre, $\sin \alpha$ değeri kaçtır?

- A) $\frac{1}{2}$ B) $\frac{2}{3}$ C) $\frac{3\sqrt{15}}{5}$ D) $\frac{2\sqrt{5}}{5}$ E) $\frac{5}{3\sqrt{5}}$



5.

$$\frac{1 + \cot x}{1 + \tan x} \cdot \left(1 - \frac{\sin x + \cos x}{\cos x}\right)$$

ifadesinin eşiti aşağıdakilerden hangisidir?

- A) $-\cot^2 x$ B) $-\tan^2 x$ C) $\cot x$
D) -1 E) $-\sin^2 x$

$$\frac{1 + \frac{c}{s}}{1 + \frac{s}{c}} : \left(\frac{c - s + c}{c}\right)$$

$$= \frac{\frac{s+c}{s}}{\frac{s+c}{c}} \cdot \frac{c}{c} = \frac{s+c}{s} \cdot \frac{c}{s+c} = \frac{c}{s} = \frac{c}{s} \cdot \frac{c}{c} = \frac{c^2}{s^2} = -\cot^2 x$$

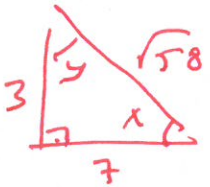
6.

$$\frac{\sin\left(\frac{551^\circ}{2\pi}\right)}{\cos\left(\frac{\pi^2 + 551^\circ}{2\pi}\right)} = \frac{\sin\left(\frac{551}{2\pi}\right)}{\cos\left(\frac{\pi}{2} + \frac{551}{2\pi}\right)}$$

ifadesinin değeri kaçtır?

- A) $\frac{1}{\pi}$ B) $\frac{2}{\pi}$ C) $\frac{\pi}{2}$ D) 1 E) -1

$$\frac{\pi^2 + 551}{2\pi} - \frac{551}{2\pi} = \frac{\pi^2}{2\pi} = \frac{\pi}{2}$$



$$x + y = \frac{\pi}{2}$$

7.

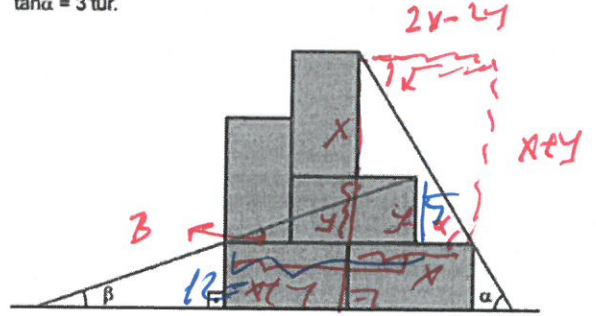
$$\arcsin \frac{3}{\sqrt{58}} + \arcsin \frac{7}{\sqrt{58}} = x + y$$

toplamının eşiti aşağıdakilerden hangisidir?

- A) $\frac{\pi}{2}$ B) $\frac{\pi}{3}$ C) $\frac{\pi}{4}$ D) $\frac{\pi}{6}$ E) $\frac{\pi}{8}$

$$\sin x = \frac{3}{\sqrt{58}}$$

$$\sin y = \frac{7}{\sqrt{58}}$$

8. Aşağıda verilen 5 eş dikdörtgen ile oluşturulmuş şekilde $\tan \alpha = 3$ 'tür.Buna göre, $\tan \beta$ kaçtır?

- A) $\frac{5}{12}$ B) $\frac{4}{7}$ C) $\frac{5}{7}$ D) $\frac{3}{4}$ E) $\frac{1}{2}$

$$\tan \alpha = \frac{x+y}{2x-2y} = 3$$

$$6x - 6y = x + y$$

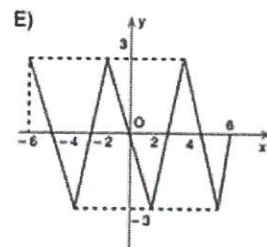
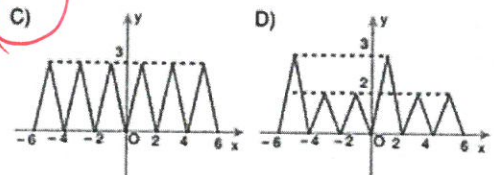
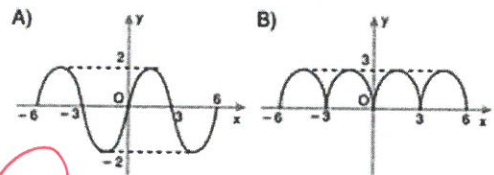
$$5x = 7y$$

$$\tan \beta = \frac{5}{x+y} = \frac{5}{12}$$

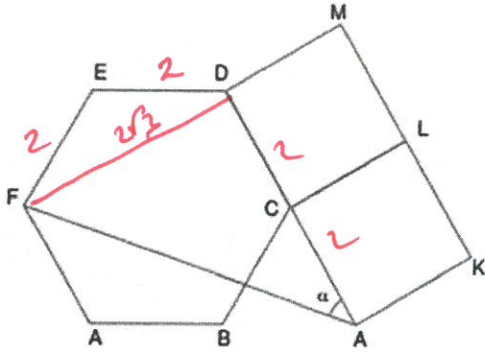
9. $[-6, 6]$ aralığında tanımlı f ve g periyodik fonksiyonları ile ilgili, $T = \frac{3}{2} = 1$

$$f(3x-1) = g(2x+2)$$

eşitliği veriliyor.

 $f(x)$ fonksiyonunun periyodu 3 olduğuna göre, $g(x)$ fonksiyonunun grafiği aşağıdakilerden hangisi olabilir?

10.



Yukarıda ABCDEF düzgün altıgeni ile AKLC ve CLMD kareleri çizilmiştir.

FAD açısının ölçüsü α olduğuna göre, $\arcsin(\tan \alpha)$ değeri kaçtır?

- A) $\frac{\pi}{2}$ B) $\frac{\pi}{3}$ C) $\frac{\pi}{4}$
D) $\frac{\pi}{5}$ E) $\frac{\pi}{6}$

$$\tan \alpha = \frac{2\sqrt{3}}{4} = \frac{\sqrt{3}}{2}$$

$$\arcsin\left(\frac{\sqrt{3}}{2}\right) = x \quad \sin x = \frac{\sqrt{3}}{2}$$

$$x = \frac{\pi}{3}$$

11. $\pi < x < \frac{3\pi}{2}$ olmak üzere,

$$\tan x = 2$$

olduğuna göre, $\cos x - \sin x$ değeri aşağıdakilerden hangisidir?

- A) $-\frac{3}{\sqrt{5}}$ B) $-\frac{2}{\sqrt{5}}$ C) $-\frac{1}{\sqrt{5}}$
D) $\frac{1}{\sqrt{5}}$ E) $\frac{2}{\sqrt{5}}$

$$\cos x = -\frac{1}{\sqrt{5}} \quad \sin x = -\frac{2}{\sqrt{5}}$$

$$\cos x - \sin x = -\frac{1}{\sqrt{5}} + \frac{2}{\sqrt{5}} = \frac{1}{\sqrt{5}}$$

12.

$$\frac{7 \sin x - \cos x}{\sin x + 2 \cos x} = \frac{1}{3}$$

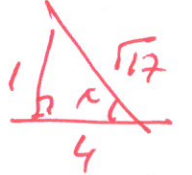
olduğuna göre, $\sin x$ aşağıdakilerden hangisi olabilir?

- A) $\frac{1}{\sqrt{15}}$ B) $\frac{1}{\sqrt{17}}$ C) $\frac{2}{\sqrt{3}}$ D) $\frac{4}{\sqrt{15}}$ E) $\frac{4}{\sqrt{17}}$

$$21s - 3c = 5 + 2c$$

$$20s = 5 + c$$

$$\tan x = \frac{s}{c} = \frac{5}{20} = \frac{1}{4}$$



$$\sin x = \frac{1}{\sqrt{17}}$$

13.

$$a = \cos 160^\circ = -\cos 20^\circ = -\sin 70^\circ$$

$$b = \sin 240^\circ = -\sin 60^\circ$$

$$c = \cos 130^\circ = -\cos 50^\circ = -\sin 40^\circ$$

$$d = \sin 230^\circ = -\sin 50^\circ$$

olduğuna göre, aşağıdakilerden hangisi doğrudur?

- A) $a < b < c < d$ B) $a < c < d < b$ C) $b < a < c < d$
D) $a < b < d < c$ E) $a < d < c < b$

14.

$$\cos\left(\frac{15\pi}{2} - \alpha\right) + \tan(7\pi - \alpha) \cdot \sin\left(\frac{5\pi}{2} + \alpha\right)$$

ifadesi aşağıdakilerden hangisine eşittir?

- A) $\cos \alpha$ B) $2\cos \alpha$ C) $2\sin \alpha$
D) 0 E) $-2\sin \alpha$

$$= -\sin \alpha + (\tan \alpha \cdot \cos \alpha)$$

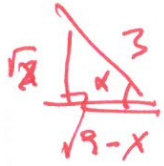
$$= -\sin \alpha + \left(-\frac{s}{c} \cdot c\right)$$

$$= -2\sin \alpha$$

15. $\tan\left(\frac{\arcsin \frac{\sqrt{x}}{3}}{3}\right) = \frac{a}{b}$
 ifadesinin sonucu aşağıdakilerden hangisidir?
 A) $\frac{\sqrt{9-x}}{x}$ B) $\frac{x}{x-3}$ C) $\frac{1}{3-x}$
 D) $\sqrt{\frac{1}{3+x}}$ E) $\sqrt{\frac{x}{9-x}}$

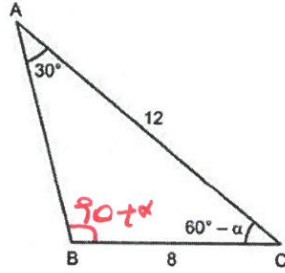
$$\sin \frac{\sqrt{x}}{3} = x$$

$$\sin x = \frac{\sqrt{x}}{3}$$



$$\tan x = \frac{\sqrt{x}}{\sqrt{9-x}}$$

16.



ABC üçgeninde $|AC| = 12$ cm, $|BC| = 8$ cm
 $m(\widehat{BAC}) = 30^\circ$, $m(\widehat{ACB}) = 60^\circ - \alpha$
 olduğuna göre, $\cos \alpha$ değeri kaçtır?

- A) $\frac{2}{3}$ B) $\frac{1}{2}$ C) $\frac{3}{4}$ D) $\frac{4}{5}$ E) $\frac{5}{6}$

$$\frac{12}{\sin(90+\alpha)} = \frac{8}{\sin 30}$$

$$8 \cdot \cos \alpha = 12 \cdot \frac{1}{2}$$

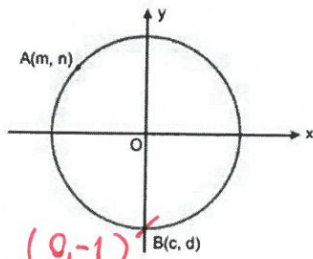
$$8 \cdot \cos \alpha = 6$$

$$\cos \alpha = \frac{3}{4}$$

17.

Birim çember üzerinde $A(m, n)$ ve $B(c, d)$ noktaları veriliyor.

$$m^2 + n^2 = 1$$

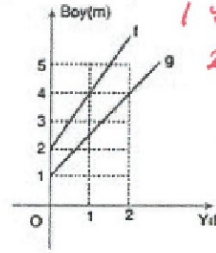


Buna göre, $m^2 + n^2 + c - d$ ifadesinin değeri kaçtır?

- A) 2 B) 1 C) 0 D) -1 E) -2

$$1 + 0 - (-1) = 2$$

18. Aşağıda iki fidanın boylarının yıllara göre değişimlerini gösteren f ve g fonksiyonlarının grafiği verilmiştir.



1 yıl 1 den 2 artıyor
 2 yıl 2 3 artıyor

Buna göre, kaç yıl sonra boylarının toplamı 24 m olur?

- A) 5 B) 6 C) 7 D) 8 E) 9

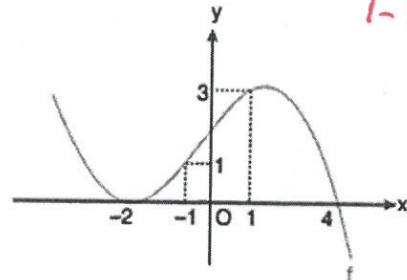
$$f(0) = 2 \quad g(0) = 1$$

$$2 + 2x + 1 + 1.5x = 24$$

$$3.5x = 21$$

$$x = 6$$

19.

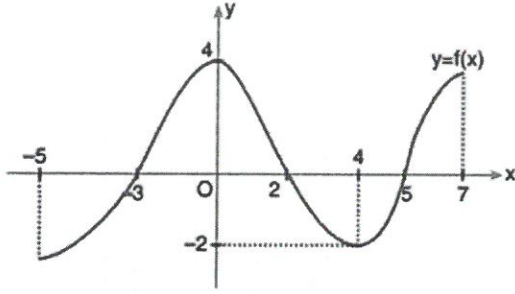


$$\frac{f(1) - f(-1)}{1 - (-1)} = \frac{3 - 1}{2} = 1$$

Yukarıda grafiği verilen $y = f(x)$ fonksiyonunun $[-1, 1]$ aralığındaki ortalama değişim hızı kaçtır?

- A) -2 B) -1 C) 1 D) 2 E) 3

20.

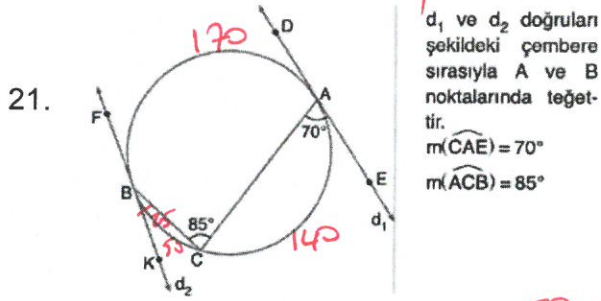


Grafiği verilen $y = f(x)$ fonksiyonunun negatif değerli ve azalan olduğu aralık M, pozitif değerli ve azalan olduğu aralık N olduğuna göre;

M \cup N kümesindeki tam sayı değerlerinin toplamı kaçtır?

- A) 1 B) 2 C) 3 D) 4 E) 5

$M = (2, 4) \rightarrow 3$
 $N = (0, 2) \rightarrow 1$
 $3 + 1 = 4$



21.

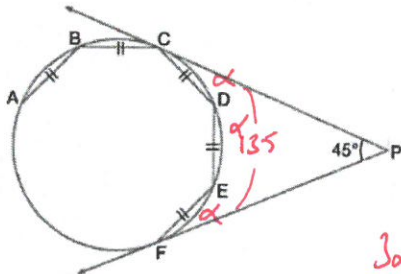
d_1 ve d_2 doğruları şekildedeki çembere sırasıyla A ve B noktalarında teğettir.
 $m(\widehat{CAE}) = 70^\circ$
 $m(\widehat{ACB}) = 85^\circ$

Yukarıda verilenlere göre, $m(\widehat{KBC})$ kaç derecedir?

- A) 25 B) 30 C) 35 D) 40 E) 45

22.

[PC ve [PF sırasıyla C ve F noktalarında çembere teğet A, B, C, D, E, F, ... noktaları bir düzgün çokgenin kenarları $m(\widehat{CPF}) = 45^\circ$

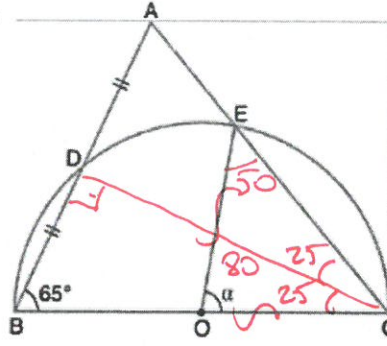


Verilenlere göre, bu düzgün çokgen kaç kenarlıdır?

- A) 6 B) 7 C) 8 D) 9 E) 10

$3x = 135$
 $x = 45$
 $n = \frac{360}{45} = 8$

23.



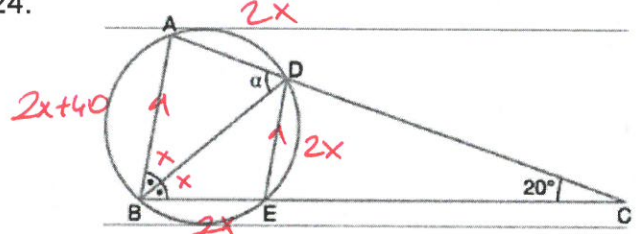
ABC bir üçgen
O, merkez
[BC] çap
 $|AD| = |DB|$
 $m(\widehat{ABC}) = 65^\circ$

DALCI den

Yukarıdaki verilere göre, $m(\widehat{EOC}) = \alpha$ kaç derecedir?

- A) 40 B) 50 C) 60 D) 70 E) 80

24.



ABC bir üçgen, [BD] açıortay

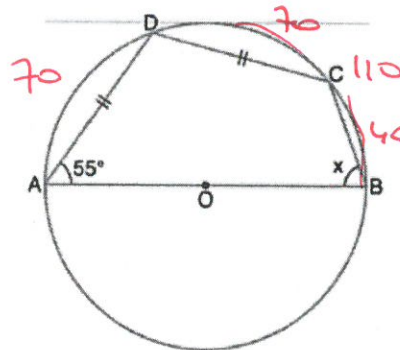
[AB] // [DE], $m(\widehat{ACB}) = 20^\circ$

Yukarıdaki verilere göre, $m(\widehat{BDA}) = \alpha$ kaç derecedir?

- A) 65 B) 60 C) 55 D) 50 E) 45

$8x + 40 = 360$
 $x = \frac{2x + 40}{2} = 60$
 $x = 40$

25.



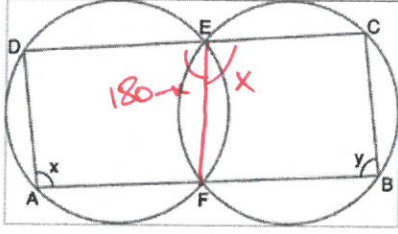
O, merkez
[AB] çap
 $|AD| = |DC|$
 $m(\widehat{DAB}) = 55^\circ$

Yukarıdaki verilere göre, $m(\widehat{ABC}) = x$ kaç derecedir?

- A) 70 B) 65 C) 60 D) 55 E) 50

$x = \frac{140}{2}$

26. Şekildeki iki çember E ve F noktalarında kesişmektedir. Çemberler üzerindeki D, E, C ve A, F, B noktaları doğrusaldır.



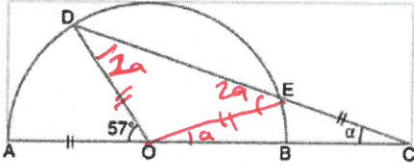
$$\begin{aligned} m(\widehat{CBA}) &= y \\ m(\widehat{DAB}) &= x \\ y - x &= 10^\circ \end{aligned}$$

Verilenlere göre, $m(\widehat{DAB}) = x$ kaç derecedir?

- A) 85 B) 90 C) 95 D) 100 E) 105

$$\begin{aligned} x + y &= 180 \\ y - x &= 10 \\ y &= 95 \\ x &= 85 \end{aligned}$$

27.



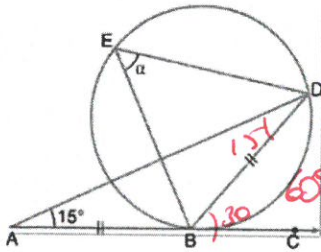
Şekildeki O merkezli yarım çemberde $C \in AB$
 $m(\widehat{AOD}) = 57^\circ$, $|AO| = |EC|$ olup D, E ve C noktaları doğrusaldır.

Yukarıda verilenlere göre, $m(\widehat{DCA}) = \alpha$ kaç derecedir?

- A) 18 B) 19 C) 20 D) 21 E) 22

$$\begin{aligned} 3a &= 57 \\ a &= 19 \end{aligned}$$

28.



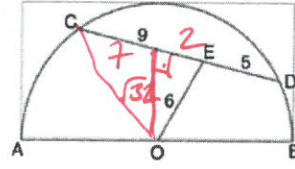
$[AC, B$ noktasında çembere teğet
 $|AB| = |BD|$
 $m(\widehat{DAC}) = 15^\circ$

Yukarıdaki verilere göre, $m(\widehat{DEB}) = \alpha$ kaç derecedir?

- A) 25 B) 30 C) 35 D) 40 E) 45

$$\alpha = \frac{60}{2} = 30$$

29.



O merkez
 $[AB]$ çap
 $|CE| = 9$ cm
 $|ED| = 5$ cm
 $|OE| = 6$ cm

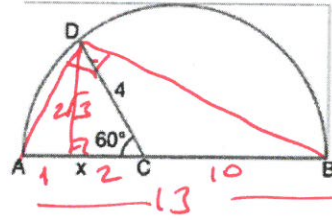
Yukarıdaki verilere göre, çemberin yarıçapı kaç cm dir?

- A) 8 B) $6\sqrt{2}$ C) 9 D) $3\sqrt{10}$ E) 10

$$7^2 + (13)^2 = r^2 = 81$$

$$r = 9$$

30.



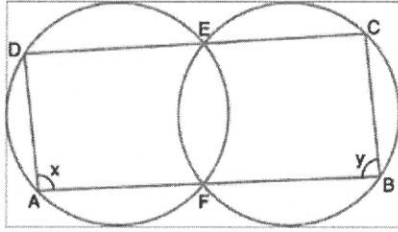
$[AB]$ çap
 $|AB| = 13$ cm
 $|DC| = 4$ cm
 $m(\widehat{DCA}) = 60^\circ$

Yukarıdaki verilere göre, $|AC| = x$ kaç cm dir?

- A) 2 B) 3 C) 4 D) 5 E) 6

skiller

26. Şekildeki iki çember E ve F noktalarında kesişmektedir. Çemberler üzerindeki D, E, C ve A, F, B noktaları doğrusaldır.

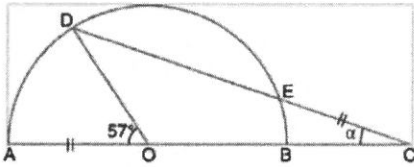


$$\begin{aligned} m(\widehat{CBA}) &= y \\ m(\widehat{DAB}) &= x \\ y - x &= 10^\circ \end{aligned}$$

Verilenlere göre, $m(\widehat{DAB}) = x$ kaç derecedir?

- A) 85 B) 90 C) 95 D) 100 E) 105

- 27.

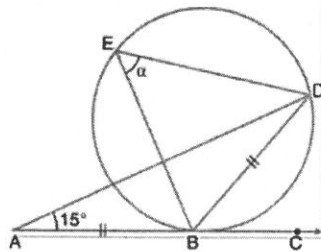


Şekildeki O merkezli yarım çemberde $C \in AB$
 $m(\widehat{AOD}) = 57^\circ$, $|AO| = |EC|$ olup D, E ve C noktaları doğrusaldır.

Yukarıda verilenlere göre, $m(\widehat{DCA}) = \alpha$ kaç derecedir?

- A) 18 B) 19 C) 20 D) 21 E) 22

- 28.

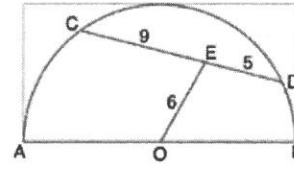


$|AC, B$ noktasında çembere teğet
 $|AB| = |BD|$
 $m(\widehat{DAC}) = 15^\circ$

Yukarıdaki verilere göre, $m(\widehat{DEB}) = \alpha$ kaç derecedir?

- A) 25 B) 30 C) 35 D) 40 E) 45

- 29.

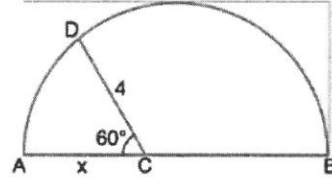


O merkez
 $|AB|$ çap
 $|CE| = 9$ cm
 $|ED| = 5$ cm
 $|OE| = 6$ cm

Yukarıdaki verilere göre, çemberin yarıçapı kaç cm dir?

- A) 8 B) $6\sqrt{2}$ C) 9 D) $3\sqrt{10}$ E) 10

- 30.



$|AB|$ çap
 $|AB| = 13$ cm
 $|DC| = 4$ cm
 $m(\widehat{DCA}) = 60^\circ$

Yukarıdaki verilere göre, $|AC| = x$ kaç cm dir?

- A) 2 B) 3 C) 4 D) 5 E) 6