

# FORMKAMPÜS KOLEJİ - 9. SINIF STS-6

Ad Soyad:

TÜRKÇE

Sınıf-No:

TÜRKÇE (30)

1. Aşağıdaki cümlelerin hangisinde altı çizili sözcükler yakın anlamli değildir?

- A) Her zaman çok mutlu olmanı istiyor, bunu gönülden diliyorum.
- B) O kadar uğraştım, didindim; ben böyle olmasını hiç ister miydim?
- C) Bana gücenme, darılma sevdiceğim, gün olur kavuşur yüreklerimiz.
- D) Bu soruyu anlayıp kavraması çok vakit almayacak gibi görüyor.
- E) Hayallerim gerçek oldu, şimdi hayata daha umutla bakıyorum.

2. Sözcük, anlamlı en küçük ses ya da ses birliğidir. Duygu ve düşüncelerimizi ---, sözlü olsun sözcükler aracılığıyla aktarırız. Bu bakımdan anlatımda temel yapı taşları sözcüklerdir. Dış dünyayı algılayış ve yorumlayış gücümüz büyük ölçüde sözcük dağarcığımızın zenginliğine bağlıdır. Bir sanatçıyı diğerlerinden farklı yani --- kılan sözcüklerdir.

Bu parçada boş bırakılan yerlere sırasıyla aşağıdaki sözlerden hangileri getirilmelidir?

- A) şiirle olsun – başarılı
- B) anonim olsun – sanatçı
- C) yazılı olsun – özgün
- D) romanla olsun – iyi
- E) beden diliyle olsun – ayrı

3. Yeşil pencereden bir gül at bana

I

Işıklarla dolsun kalbimin içi

II

Geldim işte mevsim gibi kapına

III

Gözlerimde bulut, saçlarımda çiy

IV

V

Bu dizelerdeki numaralanmış sözcüklerle ilgili olarak aşağıda verilenlerden hangisi yanlıştır?

- A) I. sözcük akla gelen ilk (temel) anlamıyla kullanılmıştır.
- B) II. sözcük mecaz anlama gelecek şekilde kullanılmıştır.
- C) III. sözcükte dolaylama yapılmıştır.
- D) IV. sözcük benzetme amacıyla başka bir sözcük yerine kullanılmıştır.
- E) V. sözcüğün kökü, eş seslidir.

4. Atalarımız ne güzel de söylemiş " ---- " diye. Çoğu zaman, kızdığımız kişilere karşı öfkemizi kontrol edemeyiz. Bunu yüksek sesle bağırıp çağırarak karşımızdakine belli ederiz. Bazen de çok incinir ve geri dönüşü olmayan kararlar alırız. Sonunu düşünmeden aldığımız bu kararlardan dönmek, istesek de artık mümkün olmaz.

Bu parçada boş bırakılan yere aşağıdaki atasözlerinden hangisi getirilmelidir?

- A) Güneş balçıkla sıvanmaz.
- B) İnsan kıymetini insan bilir.
- C) Sözü söyle alana, kulağında kalana.
- D) Demir nemden, insan gamdan çürür.
- E) Atılan ok geri dönmaz.

5. Okurun gönlünde taht kurmuş, bol ödüllü bir yazar.

I

Romanları hep yankı bulmuş. Kalemimi hep sahici

II

III

konularda gezdirmiş. Sahici insanlara, sahici ilişkilerle

hayat vermiş. Dokusunu inceliklerle ördüğü yapıtlarıyla

IV

okurun ilgisini hep diri tutmuş. Derin dikkat ve gözlem

V

yeteneğiyle yarattığı karakterler düşüncelerinde, sözle-

rinde, yaptıklarında hep hayatın doğallığını taşımış.

Bu parçadaki numaralanmış sözlerle ilgili olarak aşağıda verilen açıklamalardan hangisi yanlıştır?

- A) I, okur tarafından çok beğenilme ✓
- B) II, çok ses getirme, ünlenme ✓
- C) III, daima gerçekçi konuları yazma ✓
- D) IV, okuyucuyu sarıp sarmalama ✓
- E) V, her zaman okurun ilgisini çekme ✓

6. Aşağıdaki cümlelerin hangisinde aynı varlığa ait karşıt durumlar bir arada verilmiştir?

- A) Çok çalışkan bir insan fakat çalıştığı yerin sahibi onu hiç fark etmiyor.
- B) Adam, çok mutlu görünmesine rağmen karısının suratı asıktı.
- C) Yüzündeki gülücükler, içindeki kederi örtmeye yetmiyordu.
- D) Televizyon programları çok bunalttı, artık radyo programları dinliyorum.
- E) Hiç kimseye görünmeden ortadan kaybolmak istiyordu.

7. Ana dilinin kıymetini çeviri yapan insan daha iyi bilir.

Aşağıdakilerden hangisi bu cümlede anlatılmak istenene anlamca en yakındır?

- A) Başka bir dil bilmekle ana dilini iyi bilmek arasında sıkı bir ilişki vardır.
- B) Kendi dilinden uzaklaşan, başka dillere de ilgi duyamaz.
- C) Başka bir dili çeviri yapacak kadar bilen, ana dilin önemini kavrar.
- D) Kendi dilini iyi bilmeyen, başka bir dil de öğrenemez.
- E) Yabancı dil öğrenmek, ana dile de katkı sağlar.

8. Haksızken haklı olduğunu iddia eden bir kimseden daha zayıf ve çaresiz başka kimse yoktur.

Bu cümlede anlatılmak istenen aşağıdakilerden hangisidir?

- A) Hiç kimse haksız olduğunu kabul etmeye yanaşmaz.
- B) Haksız olduğunu kabul eden insan, güçlü bir karaktere sahiptir.
- C) İnsanların kendilerini haklı çıkarma gayretleri boşunadır.
- D) Haksız olduğunu bildiği hâlde haklılığını savunan insana güvenilmez.
- E) Haklılığı konusunda direnen insanlar güven vermez.

9. Aşağıdaki cümlelerin hangisinde bir karşılaştırma yoktur?

- A) Güneş dünyayı nasıl aydınlatıyorsa sanat da ruhu muza öyle ışık tutar.
- B) Diğer insanlar gibi mutluluğun peşine düşmez, onun gelmesini beklerdi.
- C) Hayatın anlamını kavramaya gayret bile etmeden yaşayıp gidiyoruz bu dünyada.
- D) Onun kadar çalışmayı seven ve bunun meyvesini alabilen yoktur.
- E) Böyle güzel bir manzarayı dünyanın hiçbir yerinde görmedim.

10. Timsahın ağzını düşünen kıymetli inciye kavuşamaz.

Aşağıdakilerden hangisi bu cümlede anlatılmak istenen ile anlamca aynı doğrultuda değildir?

- A) Zoru başarmak için sıkıntılara göğüs germek gerekir.
- B) Kıymetli hiçbir şey insanın eline kolay geçmez.
- C) Tehlikeler, kişinin isteklerine ulaşmasını engeller.
- D) Korkak insanlar, isteklerini elde edemezler.
- E) Başarmak için zorlukları göze almak gerekir.

12. I. Eğer hatalar yapmasaydım kendimi tanıyamazdım.  
II. Eleştiriden korkarsan bir şey söyleme, bir şey yapma, bir şey olma.  
III. Deneyim hatalarımıza verdiğimiz addır.  
IV. Hatalarımdan utanıp sıkılma; yaşamın tümü bir denemedir.  
V. Hiç kimse denemeden neleri yapabileceğini bilemez.

Numaralanmış cümleler anlamına göre ikişerli gruplandırılırsa hangisi dışta kalır?

- A) I    B) II   C) III   D) IV   E) V

13. Aşağıdaki cümlelerin hangisi olasılık anlamı taşımaktadır?

- A) Ders bitinceye kadar testin tüm soruları çözülmüş olmalı.
- B) Küçük kardeşim Ali, okuldan çıkıp eve dönmüştür.
- C) Gençleri doğru yönlendirebilmek için çalışmalar yapılmalı.
- D) Bir gün tüm arkadaşlar toplanıp güzel bir şeyler yapmalıyız.
- E) Arkadaşlarına bu şekilde davranırsan yalnız kalırsın.

11. Aşağıdaki cümlelerin hangisi, bir eserin dil ve anlatım özellikleri ile ilgili değildir?

- A) Romandaki betimlemeler kısa cümlelerle oluşturulduğundan okuyucu yorulmamış.
- B) Kitabındaki sözcükler sanki eski sözlüklerden çıkarılmış gibi.
- C) Eserde sanatlı, ağır bir dil kullanarak sanatçılığını ortaya koymak istemiş.
- D) Bu kitapta Kurtuluş Savaşı'nın en yoğun günleri ele alınmış.
- E) Yazar kitabında çağrışım gücü yüksek kelimeler kullanılarak anlamı kapatmış.

14. I. Eksiklerinin, hatalarının, bilmediklerinin farkına varır.  
II. Böylece tiyatro asıl amacını gerçekleştirmiş; bir insanı daha topluma, kendini bilen bir birey olarak kazandırmıştır.  
III. Tiyatroda koltuğuna oturup kendisiyle baş başa kalan insan, hayatını tekrar gözden geçirir.  
IV. Toplumların tiyatrosuz eğitimleri mümkün değildir.  
V. Tiyatro, insanı kendisiyle buluşturan edebî türlerin başında gelir.  
VI. Koltuğundan kalktığı anda egolarının yavaş yavaş törpülediğini fark eder.

Numaralanmış cümlelerden bir paragraf oluşturmak istense hangi cümle dışta kalır?

- A) I   B) II   C) III    D) IV   E) V

15. (I) Şiir ne yerdedir ne göktedir; insanın yaratıcılığındadır çünkü otlar da gökyüzü de birer araçtır şair için. (II) Nedenine gelince şair keşfetmez, icat da etmez; değiştirir. (III) Olabileceği tasarılar, olamayacağı dile getirir; dahası görüleni, görülmeyenle yeniden kurar. (IV) Okuyucunun kendisini farklı bir âlemde hissetmesini sağlar. (V) Kurduğu bu dünyanın işe yarayıp yaramayacağını hiç düşünmez. (VI) O yalnızca kendine özgü bir dille duygu ve düşüncelerini şiirleştirir.

**Bu parçadaki numaralanmış cümlelerden hangisi düşüncenin akışını bozmaktadır?**

- A) II B) III C) IV D) V E) VI

16. İnsan, bir kitabı okuduktan sonra kitabı okumadan önceki hâlienden daha akıllı hareket edebilmeli, daha az ön yargılı olmalı, daha iyi görebilmeli ve duyumsamalıdır. Kitap, okumak için okunmaz. Gösteriş olsun diye, birileri okuyor diye de okunmaz. Kitap, dünyadaki güzellikleri yakalamak, daha mutlu olmak için okunur. Duygu ve düşünce dünyamıza bir şeyler kattığı için, bizi olmamız gerektiği yöne doğru ilerlettiği için okunur. Bize bizi, insanlığı anlattığı için okunur.

**Bu parçada vurgulanmak istenenin anlatan en kapsamlı yargı aşağıdakilerden hangisidir?**

- A) Kitap okumak, okuyucuda davranış değişikliği yapan; insana, insanı ve dünyayı tanıtan bir uğraştır.  
B) Kitap okumak, kişinin en önemli uğraşları arasında yer almadığı sürece kişi, sosyalleşemez.  
C) Her kitap okuyan, bilgili ve görgülü olacak diye bir kural yoktur; kişi hayatı kendi çabasıyla da öğrenebilir.  
D) Her insanın bir okuma şekli vardır, kendini ve dünyayı algılaması da bu okuma şekline bağlıdır.  
E) Kitaplar okunmak, kendisinden faydalanılmak için vardır; gösteriş yapmak için değil.

17. Televizyon, başkaları için vazgeçilmez bir alışkanlık olsa da benim için yazılı basının tadı apayrı. Çoğu zaman keyfim yerine, elime gazete ve dergileri alınca geliyor. Çünkü okumak, kişiye birey olma özgürlüğünü doyusuya yaşatan bir eylemdir, seyretmek gibi grupsal ya da toplumsal bir davranış değil. Evde herkes televizyonda neyin seyredildiğine karışıyor ama kimse benim ne okuduğumla ilgilenmiyor.

**Bu parçada asıl anlatılmak istenen aşağıdakilerden hangisidir?**

- A) Televizyon izlemek, okumanın ötesine geçemez.  
B) Okumak, yeni dünyalar; yeni hayatlar keşfetmektir.  
C) Toplumsal davranışlardan en ilgi göreni, televizyon seyretmektir.  
D) Okumak, özgür iradenin gerçekleştirdiği keyif verici bir uğraştır.  
E) Herkes aynı uğraştan zevk almak zorunda değildir.

18. Sanatta her türlü konu vardır: Ölüm, seveda, ayrılık, ihanet, savaş... Sanatçı işte böyle değişmeyen, bütün insanlığı ilgilendiren konuları ele almalıdır. Çünkü ancak bu sayede ölümsüzlüğe erişir, eserleri klasikler arasında yer alır. Ancak bu sayede kendine her çağda okuyucu bulabilir. Günlük toplumsal sorunlar, zamanın şartlarına göre değiştikleri için zamanla sanat dışı kalır. Böyle geçici konuları ele alan sanatçı, yarından ümidini kesmelidir. Gelecekte okuyucu bulabileceğini aklının köşesinden dahi geçirmemelidir.

**Bu parçada vurgulanmak istenen aşağıdakilerden hangisidir?**

- A) Sanatçının eserlerine güncel konuları seçmesi gerektiği  
B) Sanatta kalıcı eserler verilmesinin farklı konulardan geçtiği  
C) Kalıcı eserlerin, bütün insanlık hâllerinin işlenmesiyle oluştuğu  
D) Eserlerde kalıcılığının üslupla doğrudan ilgili olduğu  
E) Zamanın iyi ve kötü eserleri birbirinden ayırdığı

19. (I) Halkı hor görenlerle tabiatı hor görenler kolay anlaşabiliyorlar. (II) Bunların aralarındaki ortak hastalık, kendilerini üstün görmektir. (III) Bunlar halkı ve tabiatı aştıklarını sanırlar. (IV) Kendilerini daima bu ikisi karşısında zafer kazanacak bir güç olarak görürler. (V) Oysa insan ne kadar bilgin olursa olsun halktan ve tabiatın öğreneceklerinin sonu yoktur. (VI) İnsanoğlunun en büyük sorunudur her şeyi bildiğini sanması. (VII) Ancak bu sonsuzluk kavrandığı ölçüde bir şeyler eklenebilir dünya kültürüne.

Bu parçadaki numaralanmış cümlelerden hangisi düşüncenin akışını bozmaktadır?

- A) III B) IV C) V **D) VI** E) VII

20. I. Yaşanmış ya da yaşanabilir olayları, belli kurallar çerçevesinde anlatan kısa yazılara öykü denir.  
II. Öyküye bugünkü anlamda ilk edebî kimliğini kazandıran, İtalyan Boccaccio'dur.  
III. Rönesans'tan sonra hızla gelişen öykü, 19. yüzyılda edebiyatın en yaygın türlerinden biri oldu.  
IV. Kahramanlar ve onların yaşadıkları katabasla verilir.  
V. Türk edebiyatına Tanzimat'la birlikte giren bu türde olay ya da kişilerle ilgili ayrıntılara girilmez.

Numaralanmış cümlelerden anlamlı bir paragraf oluşturabilmek için hangileri yer değiştirmelidir?

- ~~A) I ve II~~ ~~B) II ve IV~~ ~~C) III ve IV~~  
~~D) III ve V~~ **E) IV ve V**

21. I. Topluların aksayan yönlerini anlatan oyunlardır.  
II. Kişilerin gülünç taraflarını ele alan oyunlardır.  
III. Olayların şaşırtıcı bir biçimde geliştiği tiyatrodur.  
Numaralandırılmış cümlelerde verilen tanımlar aşağıdakilerin hangisinde doğru sıralanmıştır?

I	II	III
A) Kabare tiyatrosu	töre komedisi	karakter komedisi
B) Tuluat tiyatrosu	karakter komedisi	entrika komedisi
C) Karakter komedisi	kabare tiyatrosu	töre komedisi
D) Gülmece tiyatrosu	köy seyirlik oyunları	karakter komedisi
<b>E) Töre komedisi</b>	karakter komedisi	entrika komedisi

22. Türk edebiyatına modern tiyatro pek çok tür gibi Tanzimat Dönemi'nde girmiştir. Batılı anlamdaki ilk tiyatro eseri 1860'da --- tarafından yazılan --- . Oyun, tek perdelik bir komedidir.

Bu parçada boş bırakılan yerlere aşağıdakilerden hangileri sırasıyla getirilmelidir?

- A) Şemsettin Sami - Gave'dir.  
**B) Şinasi - Şair Evlenmesi'dir.**  
C) Ahmet Vefik Paşa - Zor Nikâh'tır.  
D) Namık Kemal - Vatan yahut Silistre'dir.  
E) Recaizade Mahmut Ekrem - Afife Anjelik'tir.

23. Oyuncular, oyunu hazırlıksız bir şekilde sahneye koyar. .... dekorsuz, metinsiz bir tiyatrodur. Oyunda iki tip vardır: .... gölge oyunundaki Karagöz'ün; ...., Hacivat'ın özelliklerini gösterir.

**Yukarıdaki paragrafta boş bırakılan yerlere sırasıyla aşağıdakilerden hangisi getirilmelidir?**

- A) Meddah – Pişekâr – Kavuklu  
B) Orta oyunu – Kavuklu – Pişekâr  
C) Orta oyunu – Pişekâr – Tiryaki  
D) Meddah – Tiryaki – Zenne  
E) Orta oyunu – Pişekâr – Kavuklu

24. Yaşamını kaleme aldığı ünlü iş adamımıza parayla ilgili düşüncelerini sorunca başını yerden kaldırıp tane tane konuşmaya başladı: "Servete, erdemın yükü, demekten daha iyi bir karşılık bulamıyorum. Ordu için, taşıdığı şeyin ağırlığı ne ise erdem için de servet odur. Atılamaz, geride bırakılmaz. Sonra da yürüyüşlere engel olur. Hatta bazen ordu, ağırlığa bakayım derken savaşı kazanamaz. Kazansa bile bu ona pahalıya mal olur. Bütün bir servetin, gerçek hiçbir faydası yoktur. Belki etrafa dağıtmaya yarar; o kadar. Ondan ötesi hayal..."

**Bu parçada aşağıdaki yazı türlerinden hangisine özgü özellikler ağır basmaktadır?**

- A) Deneme B) Hikâye C) Biyografi  
D) Otobiyografi E) Makale

25. Kardeşim Efendim,

Mektuba ayrılıklardan şikâyetle başlayalım. Her sabah Tercüman'ın dost sayfalarında tatlı sesinizi kâh bir sabah duası gibi içli ve inanmış kâh bir isyan çılgılığı gibi gür ve erkekçesine kâh şafak gibi pırıltılı duymak olmasa tesellisiz bir hicranın karanlıklarına gömülürdüm. Teşekkür ederim. Derim ki yazılardan aldığım haz ne kadar derin olursa olsun uzaklığının acısını unutturamamaktadır. Vatandaş olarak bahtiyar, ağabeyin ve dostun olarak şikâyetçiyim vesselam.

**Yukarıdaki metinde aşağıdaki mektup türlerinden hangisine özgü nitelikler ağır basmaktadır?**

- A) Edebî mektup B) Resmî mektup  
C) İş mektubu D) Dilekçe  
E) Davetiye

26. Bir saattir konferans metnini inceleyip duruyorum. Zihnimde konferanstan çok dün beni arayan okuyucunun, kafamın içinde dönüp duran sorusu var. Kalkıp bir bardak su içtim. Otel odamın penceresinden kentin en işlek caddesinin bütün karmaşasını görmek mümkün. Biraz sonra telefonum çalıyor. Resepsiyondaki hanım, beni konferans salonuna götürecek aracın hazır olduğunu bildiriyor.

**Bu parça aşağıdaki yazı türlerinin hangisinden alınmış olabilir?**

- A) Eleştiri B) Fıkra C) Gezi yazısı  
D) Günlük E) Deneme

27. I. Seni ne çok özledim bilemezsin. → *birleşik*  
 II. Sakladığım paketleri hemen buluverdi.  
 III. Ödevini arkadaşına yazdırmışsın. → *terim*  
 IV. İşlerimiz kısa zamanda düzeldi.  
 V. Haberleri çok güzel sunuyor. → *basit*

Numaralanmış cümlelerdeki altı çizili fiiller yapısı bakımından eşleştirildiğinde hangisi dışarıda kalır?

- A) I B) II C) III D) IV **E) V**

28. I. Yarışmada çıkan bütün soruları bildi.  
 II. İşin bitince hemen yanıma gel! ✓  
 III. Harry Potter'a birlikte gidelim. ✓  
 IV. Onun iyi bir insan olduğunu anlamış.  
 V. Hiç yüksek sesle konuşmaz.

Numaralanmış cümlelerdeki altı çizili fiillerden hangileri dilek kipiyle çekimlenmiştir?

- A) I ve II B) I ve IV **C) II ve III**  
 D) II ve IV E) III ve V

29. Sorduğumuz soruya cevap vermelisin.

Bu cümlelerin yüklemi ile ilgili aşağıda verilenlerden hangisi doğrudur?

Kip	Anlam	Kişi
<del>A) Gereklilik kipi</del>	Olumsuz	2. çoğul kişi
<del>B) İstek kipi</del>	Olumlu	2. tekil kişi
<b>C) Gereklilik kipi</b>	<u>Olumlu</u>	<u>2. tekil kişi</u>
<del>D) Şart kipi</del>	Olumsuz	2. çoğul kişi
<del>E) Emir Kipi</del>	Olumlu	2. tekil kişi

30. Aşağıdaki cümlelerin hangisinde ek - fiil iki farklı görevde kullanılmıştır?

- A) Sabahleyin erkenden evden çıkıvermiştim, kimse görmeden.  
**B) Orada mutluymuş, bir daha gelmeyecekmış.**  
 C) Hepsi sırtında aba, günlerce yol aldılar dağ bayır demeden.  
 D) Geçmiş gecelerden biri canlandı gözlerimde.  
 E) Hiç kimseyle konuşmak, görüşmek istemiyordu son zamanlarda.

1. Kemal: Sultan Mahmut zamanında Hindistan üzerine düzenlenen seferlerden büyük kazançlar elde etmişlerdir.

Gözde: Ayrıca yaptırdıkları cami, mescit vs. eserlerle İslam'ın Kuzey Hindistan'da ve bugünkü Pakistan ve Belucistan bölgelerinde yayılmasında etkili olmuşlardır.

**Bu diyalogda bahsi geçen Türk İslam devleti aşağıdakilerden hangisidir?**

- A) Karahanlı Devleti       B) Gazneli Devleti  
C) Babür Devleti      D) Abbasi Devleti  
E) Uygur Devleti

2. Eyyubi Devleti'nin kurucusu ve en önemli hükümdarı olan Selahaddin Eyyubi aşağıdaki başarılarından hangisiyle İslamiyete hizmet etmiş, Batı dünyasında da tanınmıştır?

- A) Fatimilerin varlığına son vermesi  
B) Mısır'a egemen olması  
 C) Haçlılardan Kudüs'ü alması  
D) Suriye'yi ele geçirmesi  
E) Moğollarla mücadele etmesi

3. 840 - 1212 yılları arasında varlığını sürdüren Karahanlılar, İslamiyeti benimsedikten sonra ordu ve saray örgütlenmesinde Orta Asya Türk geleneklerini sürdürmüş, dini alanda Arapçayı, resmî dil olarak Türkçeyi kullanmışlardır. Adalet ve medrese eğitimi gibi alanlarda ise İslam kurumlarını öne çıkarmışlardır.

**Karahanlıların Türklük özelliklerini korumalarında aşağıdakilerden hangisinin daha çok etkili olduğu söylenebilir?**

- A) Halkın tamamının Türklere dönüşmesinin  
B) İslami eğitim anlayışını benimsemelerinin  
C) Türk - Arap sınırında kurulmuş olmalarının  
D) Ülkenin hanedanın ortak malı olması olarak kabul etmelerinin  
E) İkili devlet anlayışıyla yönetilmelerinin

4.



Büyük Selçuklu Devleti'nin kuruluş sürecini tamamlaması



Gazneli Devleti'nin zayıflayarak yıkılış sürecine girmesi

**Yukarıdaki gelişmelerin ortaya çıkmasında etkili olan savaş hangisidir?**

- A) Nesa       B) Dandanakan  
C) Pasinler      D) Talas  
E) Yassı Çemen

5. Mısır, Abbasiler Dönemi'nde merkezden atanan valilerce yönetiliyordu. Halifelerin otoritesi zayıfladığı ve Abbasiler'in parçalanma sürecine girdiği sırada Mısır'da vali olan Türk kökenli Ahmet, 868 yılında burada devletini kurdu. Daha sonra Mısır'da yine bir Abbasi valisi olan Muhammet tarafından ikinci Türk devleti 935 yılında kuruldu.

**Sözü edilen bu devletler, sırasıyla aşağıdakilerin hangisinde verilmiştir?**

- A) Tolunoğulları - Memluklar  
B) İhşidiler - Tolunoğulları  
C) Memluklar - İhşidiler  
 D) Tolunoğulları - İhşidiler  
E) İhşidiler - Memluklar

6. Karahanlılarda Buğra Han zamanında Semerkant'ta yaptırılan medresede yatılı eğitim hizmeti verilmiş, öğrencilere belli ölçüde ekonomik yardım yapılmıştır.

**Bu açıklamayla ilgili olarak aşağıdakilerden hangisi söylenebilir?**

- A) Eğitim faaliyetinin gelişmesini sağlayıcı önlemler alınmıştır.  
B) Devlet adamı yetiştirmek için eğitim kurumları açılmıştır.  
C) Din ile devlet işleri tam olarak birbirinden ayrılmıştır.  
D) Medrese mezunları devlet yönetiminde görev almamıştır.  
E) Sadece pozitif bilimlerle ilgili eğitim yapılmıştır.



7. Türk-İslam devletlerinde görülen;

- başarılı öğrencilere burs verilmesi,
- vakıfların kurulması,
- halkın ücretsiz sağlık hizmetlerinden yararlanması

gibi gelişmeler aşağıdakilerden hangisine kanıt olabilir?

- A) Sosyal devlet anlayışına
- B) Ulusal kimliğin korunmasına
- C) Merkezî otoritenin korunmasına
- D) Egemenlik anlayışının değişmesine
- E) Toplumda sınıfsal yapının oluşmasına

8. Türk-İslam edebiyatına ait ilk eserler Karahanlılar Dönemi'nde yazılmıştır.

Aşağıdakilerden hangisi bu eserler arasında gösterilemez?

- A) Kutadgu Bilig
- B) Divan-ı Hikmet
- C) Siyasetnâme
- D) Divan-ı Lugat-ı Türk
- E) Atabet'ül Hakayık

9. Sultan Alp Arslan Malazgirt Savaşı sonrasında kendi emrindeki komutanlara "toprak fethedenin malıdır." demiştir.

Buna göre Sultan Alp Arslan;

- I. Anadolu'nun kısa sürede Türkleşmesini sağlamak,
- II. Selçuklu hanedan üyelerini yönetimden uzaklaştırmak,
- III. Türklerin İslam dünyasındaki saygınlığını artırmak
- durumlarından hangilerini amaçlamıştır?**

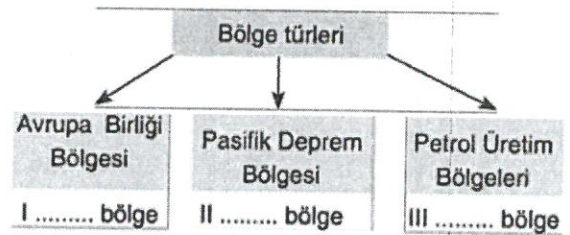
- A) Yalnız I      B) Yalnız II      C) I ve II
- D) I ve III      E) II ve III

10. Malazgirt Savaşı sonrasında Anadolu'nun kapıları Türklere açılmış ve böylece Anadolu'nun fetih süreci hızlanmıştır. Avrupalılar Bizans'a yardım etmek için harekete geçmiş ve Haçlı Seferleri'ni başlatmıştır.

Bu bilgiye göre aşağıdaki yargılardan hangisine ulaşamaz?

- A) Anadolu'nun fethi Avrupalıları tedirgin etmiştir.
- B) Malazgirt Savaşı Türkler için olumlu sonuçlar getirmiştir.
- C) Bizans Malazgirt Savaşı sonrasında zor duruma düşmüştür.
- D) Haçlı Seferleri Türk ilerleyişini durdurmuştur.
- E) Malazgirt Savaşı sonrası Anadolu'da Türk etkisi artmıştır.

11. Bölgelerin oluşturulmasında doğal, beşerî ve ekonomik özellikler dikkate alınır. ...



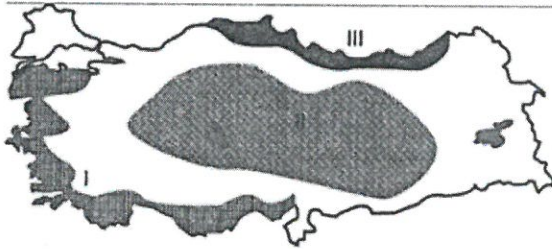
Buna göre, numaralanmış yerlere aşağıdakilerden hangileri yazılırsa şema doğru tamamlanır?

- | I  | II             | III            |
|--|----------------|----------------|
| A) Ekonomik bölge                                | Doğal bölge    | Beşerî bölge   |
| B) Beşerî bölge                                  | Ekonomik bölge | Doğal bölge    |
| <input checked="" type="radio"/> C) Beşerî bölge | Doğal bölge    | Ekonomik bölge |
| D) Doğal bölge                                   | Beşerî bölge   | Ekonomik bölge |
| E) Ekonomik bölge                                | Beşerî bölge   | Doğal bölge    |

12. Aşağıdaki bölge türlerinden hangisinin sınırlarında zamanla değişme olması beklenmez?

A) Salgın hastalık bölgesi  B) İklim bölgesi  
C) Askeri bölge D) Maden bölgesi  
E) Turizm bölgesi

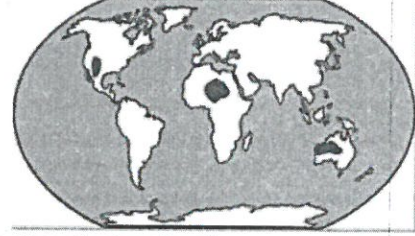
13. Aşağıdaki haritada gösterilen bölge sınırları, bitki örtüsüne göre oluşturulmuştur.



Buna göre, numaralanmış bölgeler hangi bitki bölgesi içerisinde yer alır?

	I	II	III
A) Step	Step	Maki	Orman
B) Orman	Orman	Step	Maki
<input checked="" type="radio"/> C) Maki	Maki	Step	Orman
D) Step	Step	Orman	Maki
E) Orman	Orman	Maki	Step

14. Aşağıdaki haritada gösterilen yerler farklı ölçütler kullanılarak sınıflandırılacaktır.



Buna göre oluşturulacak;

- I. Çöl bölgesi,  
II. Deprem bölgesi,  
III. Step bölgesi,  
IV. Seyrek nüfuslu bölge

sınıflandırmalarından hangileri bütün alanlar için ortak olur?

- A) Yalnız I B) II ve III  C) I ve IV  
D) III ve IV E) Yalnız III

15. Ekonomik özelliklerine göre oluşturulan bölgelerden biri de tarım bölgeleridir.

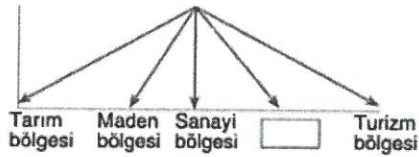
Türkiye'de çay üretilen illeri bir araya getirip bir bölge oluşturulursa, aşağıdaki illerden hangisi bu bölgenin dışında kalır?

- A) Trabzon  B) Samsun C) Rize  
D) Artvin E) Giresun

16. I. Doğu Karadeniz Projesi  
 II. Turunçgil tarımı bölgesi  
 III. Tuzlu sularla kaplı alanlar  
 IV. Yağmur ormanları bölgesi  
 V. NATO bölgesi  
 Yukarıdaki bölgelerden hangileri doğal ölçütlere göre oluşturulan bölgeler içerisinde yer alır?

- A) I ve II                      B) I ve III                      C) II ve IV  
 D) III ve IV                      E) IV ve V

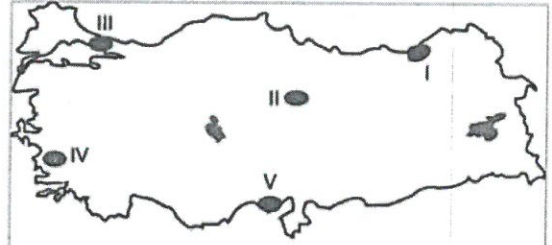
17. Ekonomik özelliklerine göre birçok bölge vardır.



Ekonomik özelliklerine göre bölgeler sınıflandırıldığında boş bırakılan yere aşağıdakilerden hangisinin getirilmesi uygun olur?

- A) Kırsal bölge  
 B) Serbest ticaret bölgesi  
 C) Kentsel bölge  
 D) Kurak bölge  
 E) Akdeniz iklim bölgesi

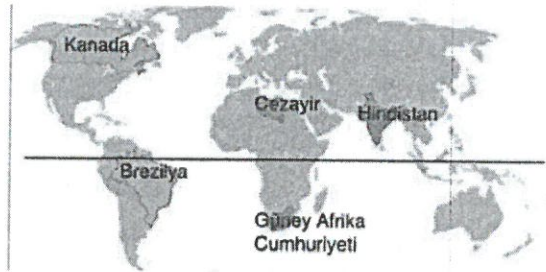
18. Aşağıdaki haritada numaralanmış beş bölge verilmiştir.



Bu bölgelerle ilgili aşağıdaki eşleştirmelerden hangisi yanlıştır?

- A) I- Tarım bölgesi  
 B) II- Plato bölgesi  
 C) III- Sık nüfuslu bölge  
 D) IV- Akdeniz iklim bölgesi  
 E) V- Dağlık bölge

19. Ülkeler gelişmişlik durumuna göre az gelişmiş, gelişmekte olan ve gelişmiş ülkeler şeklinde bölgelere ayrılır.



Yukarıdaki dünya haritasında gösterilen ülkelerden hangisi gelişmiş ülkelerin olduğu bölgede yer alır?

- A) Kanada                      B) Brezilya                      C) Hindistan  
 D) Cezayir                      E) Güney Afrika Cumhuriyeti

20. Zamanla işlevini yitiren ya da tanımına konu özelliklerini kaybeden bölgeler yerini yeni bölgelere bırakır.

Aşağıdakilerden hangisi bir zamanlar kurak ve tenha nüfuslu iken yapılan yatırımlar sonucu bir "turizm bölgesi" olma özelliğini kazanmıştır?

- A) İstanbul                      B) Dubai                      C) Tokyo  
 D) Paris                      E) Atina

payda eşitleyiz

1.  $A = 15^6$   
 $B = \left[\left(\frac{1}{5}\right)^{-2}\right]^3 = (5^2)^3 = 5^6$

olduğuna göre, A sayısı B sayısının kaç katıdır?

- A)  $3^6$  B)  $3^5$  C)  $3^4$  D)  $5^6$  E)  $5^4$

$$\frac{A}{B} = \frac{15^6}{5^6} = \frac{3^6 \cdot 5^6}{5^6} = 3^6$$

2. x bir gerçekte sayı ve a bir tam sayıdır.

$$x = \frac{\sqrt[6]{a-2} + \sqrt[4]{10-a}}{\sqrt[3]{a+3} - 2}$$

olduğuna göre, a'nın alabileceği kaç farklı değer vardır?

- A) 7 B) 8 C) 9 D) 10 E) 11

$$\begin{aligned} a-2 &\geq 0 & 10-a &\geq 0 \\ a &\geq 2 & 10 &\geq a \end{aligned}$$

$$2 \leq a \leq 10 \quad 2, 3, 4, 5, 6, 7, 8, 9, 10$$

payda 0 yapar.

3.  $\frac{2}{2-\sqrt{2}} + \frac{4}{2+\sqrt{2}}$

işleminin sonucu kaçtır?

- A)  $\sqrt{2} + 4$  B)  $6 - \sqrt{2}$  C)  $6 - 2\sqrt{2}$   
D)  $-\sqrt{2} - 4$  E)  $-\sqrt{2} - 2$

$$\begin{aligned} &= \frac{2 \cdot (2+\sqrt{2})}{2} + \frac{4 \cdot (2-\sqrt{2})}{2} \\ &= 2 + \sqrt{2} + 4 - 2\sqrt{2} = 6 - \sqrt{2} \end{aligned}$$

4.  $A = \frac{1}{x} + \frac{1}{x^2} + \frac{1}{x^3} + \dots + \frac{1}{x^{10}} = \frac{x^9 + x^8 + \dots + 1}{x^{10}}$   
 $B = x + x^2 + x^3 + \dots + x^{10}$

olduğuna göre,  $\frac{A}{B}$  oranı kaçtır?

- A)  $\frac{1}{x}$  B)  $\frac{1}{x^5}$  C)  $\frac{1}{x^9}$  D)  $\frac{1}{x^{10}}$  E)  $\frac{1}{x^{11}}$

$$\begin{aligned} A &= \frac{x^9 + x^8 + \dots + 1}{x^{10}} \\ B &= x \cdot (1 + x + \dots + x^9) \\ \frac{A}{B} &= \frac{x^9 + x^8 + \dots + 1}{x^{10} \cdot x \cdot (1 + x + \dots + x^9)} = \frac{1}{x^{10} \cdot x} = \frac{1}{x^{11}} \end{aligned}$$

5.  $\frac{\sqrt{8 \cdot \sqrt{8} \cdot \sqrt{8}}}{\sqrt{2 \cdot \sqrt{2} \cdot \sqrt{2}}}$

işleminin sonucu aşağıdakilerden hangisidir?

- A)  $\sqrt{128}$  B)  $\sqrt{64}$  C)  $\sqrt[4]{64}$   
D)  $\sqrt[4]{128}$  E)  $\sqrt[4]{256}$

$$\begin{aligned} &= \frac{2 \cdot 2 \cdot 2 \cdot \sqrt{8 \cdot 2 \cdot 2 \cdot 8}}{2 \cdot 2 \cdot \sqrt{2 \cdot 2 \cdot 2 \cdot 2}} = \frac{8 \sqrt{8^2 \cdot 8}}{2^2 \sqrt{2^2 \cdot 2^2 \cdot 2}} = \frac{8 \sqrt{8^3}}{2^2 \sqrt{2^6}} \\ &= \frac{8 \sqrt{8^3}}{2^2 \cdot 2^3} = \frac{8 \sqrt{8^3}}{2^5} = \frac{8 \sqrt{2^{21}}}{2^5} = \frac{8 \cdot 2^{\frac{21}{2}}}{2^5} = 4 \sqrt{2^7} = 4 \sqrt{128} \end{aligned}$$

6.  $x : y : z = 2 : 4 : 5$   
 $2x + 3y - z = 44$

olduğuna göre, x kaçtır?

- A) 4 B) 6 C) 8 D) 10 E) 12

$$\begin{aligned} x &= 2k = 8 & 4k + 12k - 5k &= 44 \\ y &= 4k & & \\ z &= 5k & & \\ & & 11k &= 44 \\ & & k &= 4 \end{aligned}$$

7. A, B ve C cinsi bademler ağırlıkça

$$\frac{A}{B} = \frac{1}{3} \text{ ve } \frac{C}{B} = \frac{5}{6}$$

oranlarında karıştırılıyor.

Bu üç cins bademle yapılan 130 kg lık bir karışımda kaç kg C cinsinden badem vardır?

- A) 25 B) 40 C) 50 D) 60 E) 65

$$\frac{A}{B} = \frac{1}{3} \rightarrow 2k \quad \frac{C}{B} = \frac{5}{6} \rightarrow 5k$$

$$\frac{A}{B} = \frac{1}{3} \rightarrow 3 \rightarrow 6k$$

$$2k + 6k + 5k = 13k = 130 \quad k = 10$$

$$C = 5k = 50$$

8. A + 100 gramı 1 TL olan bir meyvenin A - 100 gramı 50 kuruştur.

Bu meyvenin 2 kg'mı kaç TL'dir?

- A) 4 B) 3,2 C) 4,8 D) 5 E) 3

$$\frac{A+100}{2} = \frac{A-100}{1} \quad 400 \text{ gr 1 TL}$$

$$A+100 = 2A-200 \quad 200 \text{ gr ?}$$

$$A = 300 \quad ? = 5 \text{ TL}$$

9. Aslı 100 kg, Mine 150 kg, Rüya 120 kg ağırlıktadır. Herkes kendi kiloları ile ters orantılı olabilecek şekilde saatte belli km yol yürüyebiliyor.

Buna göre, Mine saatte 4 km yol yürüyebiliyor ise Aslı'nın 1 saatte yürüyebileceği mesafe, Rüya'nın 1 saatte yürüyebileceğinden kaç km fazladır?

- A)  $\frac{1}{2}$  B) 1 C) 2 D)  $\frac{3}{2}$  E)  $\frac{3}{4}$

$$\frac{A}{100} \quad \frac{M}{150} \quad \frac{C}{120}$$

$$5k \quad 4k \quad 5k$$

$$\downarrow \quad \downarrow \quad \downarrow$$

$$5k \quad 4k \quad 5k$$

$$6 - 5 = 1$$

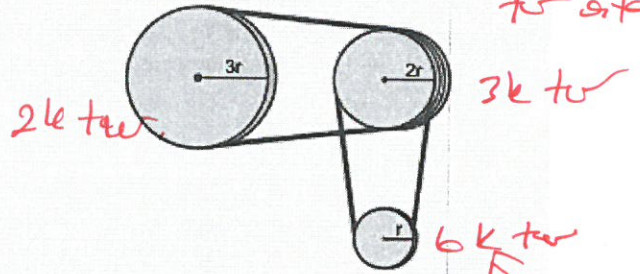
10.  $\left(\left(\frac{1}{2}\right)^3\right)^4$

ifadesi aşağıdakilerden hangisine eşittir?

- A)  $4^{-6}$  B)  $4^{-4}$  C)  $8^{-3}$  D)  $2^{12}$  E)  $4^4$

$$\left(\frac{1}{2}\right)^{12} = 2^{-12} = 4^{-6}$$

11. Aşağıda birbirine bağlı 3 makaranın yarıçapları gösterilmiştir.



3 makara, toplam 33 deviri tamamladığında en küçük makaranın o ana kadar olan devir sayısı kaçtır?

- A) 18 B) 12 C) 24 D) 6 E) 9

$$6k + 2k + 3k = 11k = 33$$

$$k = 3$$

$$6k = 18$$

12. Simay borcunu 45 TL'lik taksitler halinde ödemek yerine 40 TL'lik taksitler halinde öderse 1 taksit fazla ödemiş olacaktır.

Buna göre, Simay'ın borcu kaç TL'dir?

- A) 360 B) 270 C) 400 D) 320 E) 540

$$\text{Taksit sayısı} = x$$

$$\text{Borcu} = 45 \cdot x = 40 \cdot (x+1)$$

$$45x = 40x + 40$$

$$5x = 40$$

$$x = 8$$

$$\text{Borcu} = 45 \cdot 8 = 360$$

13. 400 lt'lik bir depoya 2 lt'lik kova ile 80 defa su taşınıyor.

Kalan kısım  $\frac{1}{2}$  lt'lik kova ile kaç defada doldurulur?

- A) 240 B) 360 C) 480 D) 720 E) 400

$$2 \cdot 80 = 160$$

$$400 - 160 = 240$$

$$\frac{240}{\frac{1}{2}} = 480$$

14. İsmet doğduğunda Kısmet, 6 yaşındaydı.

İkisinin bugünkü yaşları toplamı 22 olduğuna göre, Kısmet'in bugünkü yaşı kaçtır?

- A) 15 B) 14 C) 11 D) 13 E) 17

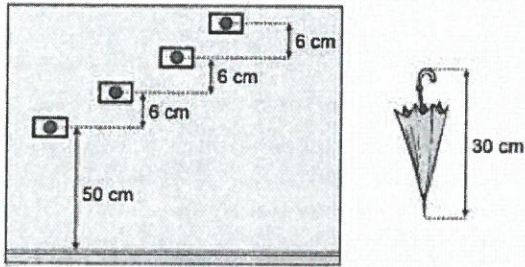
$$\frac{1}{x} \quad \frac{1}{x+6}$$

$$2x+6=22$$

$$2x=16$$

$$x=8$$

15. Aşağıdaki şekillerde 4 askılık arası uzaklık, en alttaki askılığın zemine olan uzaklığı ve şemsiyenin uzunluğu ile ilgili değerler gösterilmiştir.



Buna göre, şemsiye askılara asıldığında ucundaki A noktasının yerden yüksekliğinin alabileceği değerler kök kabul eden denklem aşağıdakilerden hangisidir?

- A)  $|x-23|-5|=2$  B)  $|x-29|-6|=3$   
C)  $|x-18|-13|=4$  D)  $|x-27|-7|=2$

$$|x-29-6|=3$$

$$|x-29|-6=3$$

$$|x-29|=9$$

$$x=38 \quad x=20$$

$$|x-19|-4=12$$

$$|x-29|-6=-3$$

$$|x-29|=3$$

$$x=32 \quad x=26$$

16. İki ortaklı bir şirketin ortakları olan Yusuf ve Emre arasında şu şekilde bir konuşma geçiyor.

Yusuf: Şirketimizde kaç çalışan var?

Emre: a tane müdür ve her müdürün kendine bağlı b tane memuru var.

Yusuf: Bayramda her müdür için b adet, her memur için a adet hediyeli paket dağıtılacak.

Buna göre; kaç adet hediyeli paket dağıtılacaktır?

- A)  $a \cdot b \cdot (b+1)$  B)  $a \cdot b \cdot (a+1)$   
C)  $a \cdot b \cdot (a+b)$  D)  $b \cdot (a+b)$   
E)  $a \cdot (a+b)$

Her biri a memur a b her hediye a b tane

$$\text{Toplam} = ab + b^2 b$$

$$= ab(1+b)$$



17. Enes, evinden çıkıp okula doğru yürüyerek bir noktada duruyor.

- Eğer durduğu noktadan 100 m daha ileriye giderse geldiği noktadan okula olan mesafe, eve olan mesafenin 4 katı
- Eğer durduğu noktadan 100 m daha geriye gelirse geldiği noktadan okula olan mesafe, eve olan mesafenin 6 katı

oluyor.

Buna göre, ev ile okul arası mesafe kaç metredir?

- A) 3200 B) 4000 C) 3500  
D) 4200 E) 3000

$$\frac{y-100}{x+100} = 4$$

$$\frac{y+100}{x-100} = 6$$

$$y-100 = 4x+400$$

$$y = 4x+500$$

$$y = 2900$$

$$x+y = 3700$$

$$x = 600$$

18. Bir babanın yaşı, oğlunun 7 katıdır. 6 sene sonra yaşları toplamı, yaşları farkının 2 katı olacaktır.

Buna göre, babanın bugünkü yaşı kaçtır?

- A) 21 B) 42 C) 28 D) 35 E) 56

$$\frac{B}{7x} \quad \frac{O}{x}$$

$$7x+b + x+b = 8x+12 = 2 \cdot 6x$$

$$4x = 12$$

$$x = 3$$

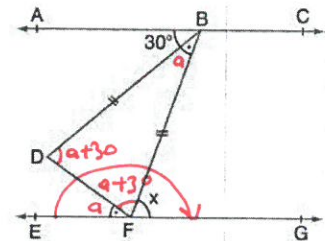
$$= 21$$

19. AC//EG

$$|BD| = |BF|$$

$$m(\widehat{ABD}) = 30^\circ$$

$$m(\widehat{DBF}) = m(\widehat{DFE})$$



olduğuna göre  $m(\widehat{BFG}) = x$  kaç derecedir?

- A) 40 B) 50 C) 60 D) 70 E) 80

$$ADF \rightarrow 3a+60 = 180$$

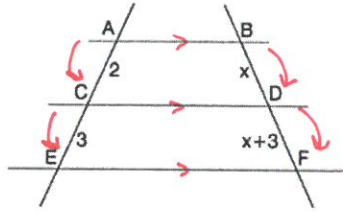
$$a = 40$$

$$2a+30+x = 180$$

$$x = 70$$

20.  $[AB] \parallel [CD] \parallel [EF]$

$|AC| = 2 \text{ br}$   
 $|CE| = 3 \text{ br}$   
 $|BD| = x$   
 $|DF| = x+3 \text{ br}$



olduğuna göre  $x$  aşağıdakilerden hangisidir?

- A) 6 B) 5 C) 4 D) 3 E) 2

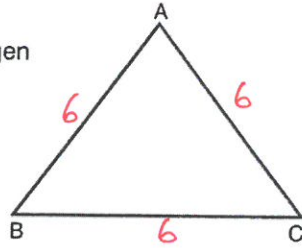
$$\frac{2}{3} = \frac{x}{x+3}$$

$$3x = 2x + 6$$

$$x = 6$$

- 21.

ABC bir eşkenar üçgen ve çevresi 18 br olduğuna göre Alan ( $\widehat{ABC}$ ) kaç  $\text{br}^2$ 'dir?

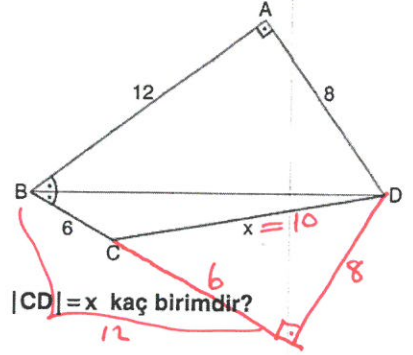


- A)  $9\sqrt{3}$  B)  $12\sqrt{3}$  C)  $15\sqrt{3}$  D)  $18\sqrt{3}$  E)  $24\sqrt{3}$

$$A(\widehat{ABC}) = \frac{6^2 \sqrt{3}}{4} = 9\sqrt{3}$$

23.  $[AB] \perp [AD]$

$|AB| = 12 \text{ br}$   
 $|AD| = 8 \text{ br}$   
 $|BC| = 6 \text{ br}$



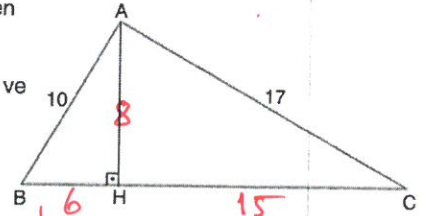
olduğuna göre  $|CD| = x$  kaç birimdir?

- A) 8 B) 10 C) 11 D) 12 E) 13

$$x = 10$$

24. ABC bir üçgen

$|AB| = 10 \text{ br}$   
 $|AC| = 17 \text{ br}$  ve  
 $|BC| = 21 \text{ br}$



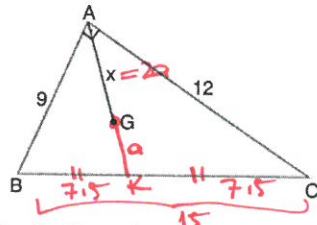
olduğuna göre  $|AH|$  kaç birimdir?

- A) 8 B) 10 C) 13 D) 15 E) 16

$$|AH| = 8$$

22. ABC bir dik üçgen

$|AB| = 9 \text{ br}$   
 $|AC| = 12 \text{ br}$



G noktası ABC üçgeninin ağırlık merkezi olmak üzere  $|AG| = x$  kaçtır?

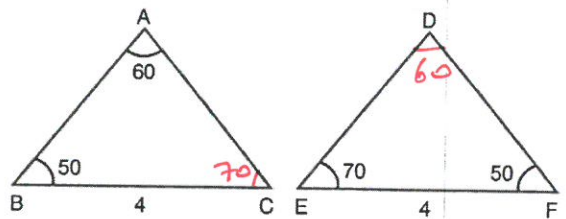
- A) 15 B) 10 C) 7,5 D) 5 E) 2,5

$$3a = 7,5$$

$$a = 2,5$$

$$2a = 5$$

- 25.

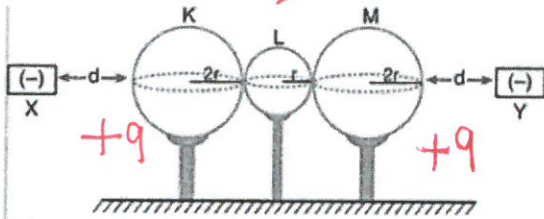


ABC ve DEF birer üçgen olduğuna göre aşağıdakilerden hangisi yanlıştır?

- A)  $m(\widehat{C}) = m(\widehat{E})$  ✓  
 B)  $\widehat{ABC} \cong \widehat{DFE}$  ✓  
 C)  $|AB| = |FD|$  ✓  
 D)  $|AC| = |ED|$  ✓  
 E)  $\widehat{BAC} \cong \widehat{DEF}$  ✓

$$\widehat{BAC} \cong \widehat{FDE}$$

1.



Nötr ve iletken K, L, M kürelerinin yarı çapları sırasıyla  $2r$ ,  $r$  ve  $2r$  dir. Bu kürelere özdeş ve eşit büyüklükte  $(-)$  yüklere sahip X ve Y cisimleri şekildeki gibi eşit uzaklıkları da olacak şekilde yaklaştırılıyor.

Bu küreler aynı anda birbirinden ayrıldıklarına göre yükleri aşağıdakilerden hangisi gibi olabilir?

	K	L	M
A)	$-q$	$+2q$	$-q$
B)	$-q$	$-2q$	$-q$
C)	$+q$	$-q$	$+q$
<input checked="" type="checkbox"/> D)	$+q$	$-2q$	$+q$
E)	$+2q$	$-q$	$+2q$

2. Aynı tür yükle yüklenmiş özdeş K, L, M iletken kürelerinden; K önce L ye sonra M ye dokundurulup ayrılıyor.

Buna göre;

I. K ve L nin son yükleri eşittir.

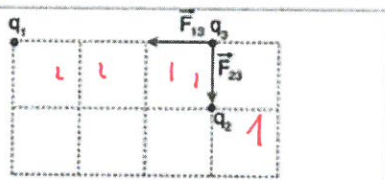
II. M nin son yükü L ninkinden büyüktür.

III. K ve M nin son yükleri eşittir.  $\rightarrow$  Son yükleri aynı olur

yargılarından hangileri kesinlikle doğrudur?

A) Yalnız I	B) Yalnız II	<input checked="" type="checkbox"/> C) Yalnız III
D) I ve II	E) I, II ve III	

3.



Eşit bölmeli zemin üzerinde tutulan yüklerden  $q_1$  in  $q_3$  e uyguladığı kuvvet  $\vec{F}_{13}$  ve  $q_2$  nin  $q_3$  e uyguladığı kuvvet  $\vec{F}_{23}$  şekildeki gibidir.

Buna göre;

I.  $q_1$  ve  $q_2$  aynı,  $q_3$  zıt işaretlidir.

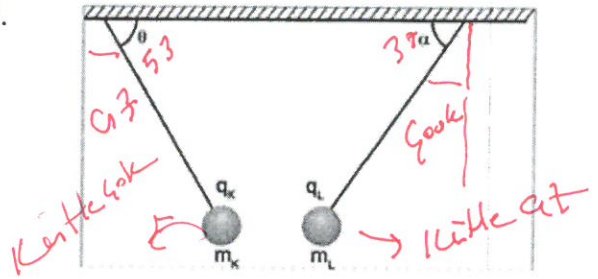
II.  $|q_1| > |q_2|$

III.  $|q_3| = |q_2|$

yargılarından hangileri kesinlikle doğrudur?

A) Yalnız I	B) Yalnız II	C) Yalnız III
<input checked="" type="checkbox"/> D) I ve II	E) I, II ve III	

4.



Yüklü ve yüklerinin büyüklükleri  $q_K, q_L$ ; kütleleri  $m_K, m_L$  olan iki cisim şekildeki gibi dengededir.

$\theta > \alpha$  olduğuna göre;

I. Yüklerin birbirine uyguladığı elektriksel kuvvetler eşit büyüklüktedir.

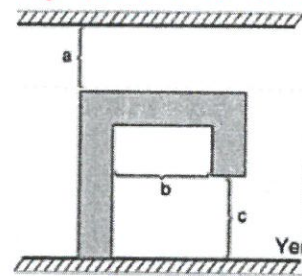
II. Cisimlerdeki yükler zıt işaretlidir.

III.  $m_K > m_L$  dir.

yargılarından hangileri doğrudur?

A) Yalnız I	B) Yalnız II	C) Yalnız III
D) I ve II	<input checked="" type="checkbox"/> E) I, II ve III	

5.

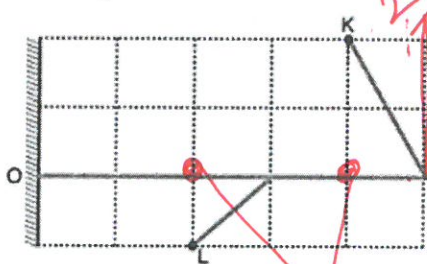


Yere sabitlenmiş şekildeki metal çubuğun sıcaklığı artırıldığında a, b, c ile gösterilen uzaklıklar nasıl değişir?

	a	b	c
A)	Artar	Artar	Artar
B)	Azalır	Azalır	Azalır
C)	Artar	Azalır	Azalır
D)	Azalır	Artar	Azalır
<input checked="" type="checkbox"/> E)	Azalır	Artar	Artar



6. Şekildeki gibi bükülmüş tırdeş bir tel O noktasında sabitlenmiştir. Ortamın sıcaklığı artırıldığında K ucu  $\Delta X_K$ , L ucu  $\Delta X_L$  kadar yer değiştiriyor.



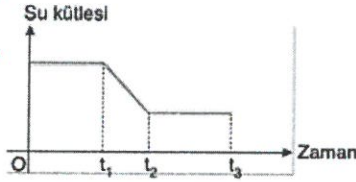
Buna göre,  $\frac{\Delta X_K}{\Delta X_L}$  oranı kaçtır?

- A) 2 B)  $\frac{3}{2}$  C) 1 D)  $\frac{2}{3}$  E)  $\frac{1}{2}$

*Retorans noktası*

*OK'nin altı açısı*

7.



Isıtıcı yalıtılmış kaptaki suya buz parçası atıldığında su kütlesinin zamana göre değişimi şekildeki gibi oluyor.

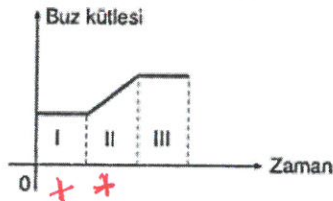
Buna göre;

- I. Suyun ilk sıcaklığı  $0^\circ\text{C}$  dir.  
II. Buzun ilk sıcaklığı  $0^\circ\text{C}$ 'nin altındadır.  
III. Sistemin denge sıcaklığı  $0^\circ\text{C}$  dir.

Yargılarından hangileri doğrudur?

- A) Yalnız I B) Yalnız III C) I ve III  
D) II ve III E) I, II ve III

8. Isıtıcı yalıtılmış bir kaptaki su-buz karışımındaki buza ait kütle-zaman grafiği verilmiştir.



Buna göre buzun sıcaklığı hangi bölgelerde kesinlikle  $0^\circ\text{C}$ 'nin altındadır?

- A) Yalnız I B) Yalnız III C) Yalnız II  
D) I, II ve III E) I ve II

9. Bir aracın motorunun sıcaklığı aşağıdakilerden hangisi olamaz?

- A)  $-100^\circ\text{C}$  B)  $-32^\circ\text{F}$  C)  $-20\text{ K}$   
D)  $212^\circ\text{F}$  E)  $180^\circ\text{C}$

10. I. Amonyak gazı  $\text{NH}_3$

- II. Kireç taşı  $\text{CaCO}_3$

- III. Sofra tuzu  $\text{NaCl}$

Yukarıda verilen maddelerden hangileri oda koşullarında moleküler halde bulunur?

- A) Yalnız I B) Yalnız II C) Yalnız III  
D) I ve II E) I ve III

11. Katman sayıları eşit olan X, Y ve Z elementlerinin elektronegatiflik değerleri tabloda verilmiştir.

Element	Elektronegatiflik
X	2,5
Y	2,1
Z	4,0

Buna göre bu elementlerin periyodik tablodaki dizilimleri aşağıdakilerden hangisinde doğru verilmiştir?

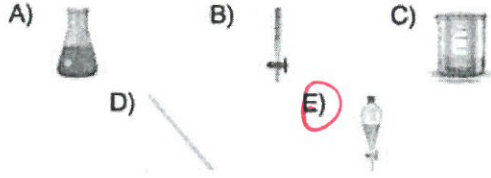
- A) Y X Z B) X Y Z  
C) Z X Y D) Y Z X  
E) Z Y X

*elektronegatiflik artar*  
*Y | X | Z*

12. Asitler ve bazlar arasında gerçekleşen nötrleşme tepkimelerini gözlemlemek için yapılacak deneyde kullanılması gereken araç ve gereç listesi verilmiştir.

Araç ve Gereç
• 250 mL'lik erlenmayer
• Büret
• Baget
• Beherglass
• Potasyum hidroksit (KOH)
• Nitrik asit (HNO <sub>3</sub> )

Buna göre bu deney sırasında aşağıdaki laboratuvar malzemelerinden hangisi kullanılmamıştır?



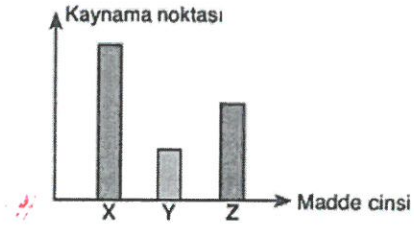
13. Tabloda bazı iyonların sahip olduğu nükleon sayıları ve nötron sayıları verilmiştir.

İyon	Nükleon sayısı	Nötron sayısı
X <sup>+2</sup>	24	12
Y <sup>-3</sup>	15	8
Z <sup>+2</sup>	9	5

Buna göre bu iyonlardan hangileri oktet kararlılığına sahiptir?

- A) X<sup>+2</sup> ve Y<sup>-3</sup> B) X<sup>+2</sup> ve Z<sup>+2</sup>  
C) Yalnız Y<sup>-3</sup> D) Yalnız Z<sup>+2</sup>  
E) X<sup>+2</sup>, Z<sup>+2</sup> ve Y<sup>-3</sup>

14. X, Y ve Z maddelerinin aynı ortamdaki kaynama noktaları sütun grafiğinde verilmiştir.



Buna göre bu maddeler aşağıdakilerden hangisindeki gibi olabilir? (1, H, 6, C, 8, O, 9, F, 19, K)

	X	Y	Z
A)	KF	CO <sub>2</sub>	H <sub>2</sub> O
B)	CH <sub>4</sub>	CO <sub>2</sub>	HF
C)	HF	KF	CH <sub>4</sub>
D)	CO <sub>2</sub>	H <sub>2</sub> O	HF
E)	KF	H <sub>2</sub> O	CH <sub>4</sub>

K.N (bağ kuvveti)  
İyonik > H bağı > Apolar

- 15.

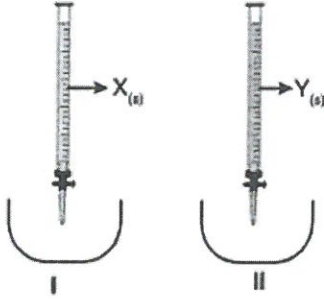


Lewis elektron nokta gösterimi verilen yukarıdaki bileşik ile ilgili,

- I. Formülü BF<sub>3</sub> tür. ✓  
II. Tüm atomlar oktetine ulaşmıştır. —  
III. Bağlayıcı elektron çifti sayısı 3 tür. ✓  
yargılarından hangileri doğrudur?

- A) Yalnız I B) Yalnız II C) I ve III  
D) II ve III E) I, II ve III

16.



Özdeş büretlerde aynı sıcaklıkta X ve Y sıvıları bulunuyor. Musluklar aynı anda açılıp yeterince beklendiğinde 1. kabın daha çabuk dolduğu gözleniyor.

Buna göre bu sıvılar ile ilgili,

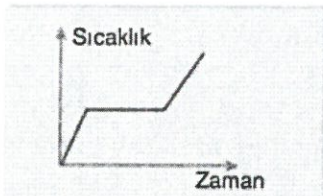
- I. Viskoziteleri  $Y > X$  tir. ✓
- II. Tanecikler arası çekim kuvvetleri  $X > Y$  dir. -
- III. X saf su, Y bal olabilir. ✓

yargılarından hangileri doğrudur?

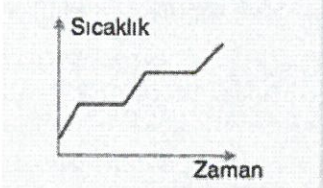
- A) Yalnız I      B) I ve II      C) I ve III  
D) II ve III      E) I, II ve III

*m.c.k.  $\propto$  Viskozite.*

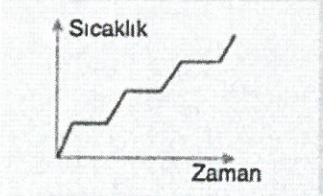
17. I.



II.



III.



Yukarıda verilen sıcaklık - zaman grafiklerinden hangileri saf bir maddeye ait olabilir?

- A) Yalnız I      B) Yalnız II      C) I ve II  
D) I ve III      E) I, II ve III

18. Amip ve öglena ile ilgili olarak verilen;

- I. kontraktil kofullarının olması,
- II. hücre zarı bulunması,
- III. protein sentezinin ribozomda yapılması

özelliklerinden hangileri bu canlıların tatlı suda yaşadığına kanıt olarak gösterilebilir?

- A) Yalnız I      B) Yalnız II      C) I ve II  
D) I ve III      E) II ve III

*Kontraktil koful tatlı suda yaşayan bir hücrelilerin fazla suyu dışarı atıp patlamasını önleyen organeldir.*

19. Mantarlar sahip oldukları;

- I. aktif hareket edememe,  $\rightarrow$  Bitki
- II. kitin bulundurma,  $\rightarrow$  Hayvan
- III. glikojen depolama,  $\rightarrow$  Hayvan
- IV. hücre duvarı bulundurma  $\rightarrow$  Bitki

özelliklerinden hangileri ile bitkilere, hangileri ile hayvanlara benzer?

- | Bitki          | Hayvan       |
|----------------|--------------|
| A) Yalnız IV   | I, II ve III |
| B) I ve II     | III ve IV    |
| C) I ve IV     | II ve III    |
| D) III ve IV   | I ve II      |
| E) I, II ve IV | Yalnız III   |

- I. Fotosentez yapma  $\rightarrow$  Bitkiler
- II. İletim demeti bulundurma  $\rightarrow$  Bitkiler
- III. Hücre çeperi bulundurma  $\rightarrow$  Bitkiler + Mantarlar
- IV. Çok hücreli olma  $\rightarrow$  Bitkiler + Mantarlar
- V. Glikozu nişasta şeklinde depolama  $\rightarrow$  Bitkiler

Yukarıda verilen özelliklerden hangileri bitkiler ve mantarlar için ortaktır?

- A) III ve IV      B) I, II ve III      C) II, III ve IV  
D) I, III, IV ve V      E) II, III, IV ve V

21. Protista âlemindeki canlılarda görülen özelliklerden bazıları aşağıda verilmiştir.

- I. Yalancı ayakları ile hareket eder. → Amip  
II. Hem ototrof hem de heterotrof beslenir. → Öglena  
III. Üreme ve yaşamsal olaylardan sorumlu çift çekirdekleri vardır. → Paramecium

Bu özelliklerin görüldüğü canlılar aşağıdakilerin hangisinde doğru olarak eşleştirilmiştir?

I	II	III
A) Amip	Öglena	Paramecium
B) Amip	Paramecium	Öglena
C) Öglena	Amip	Paramecium
D) Paramecium	Öglena	Amip
E) Paramecium	Amip	Öglena

22. Aşağıda verilenlerden hangisi eklembacaklılar grubunda yer almaz?

- A) Kabuklular B) Örümcekler  
C) Derisidikenliler D) Çok ayaklılar  
E) Böcekler

→ Aynı bir sınıftır.

23. Memeliler,

- I. Olgunlaşmış alyuvarları çekirdeksizdir. → Sadece Memeliler  
II. Akciğerleri alveollüdür. → Sadece Memeliler  
III. Vücut ısıları sabittir. → Kuşlar + Memeliler  
IV. Kalpleri dört odacıklıdır. → Kuşlar + Memeliler

özelliklerinden hangileri ile kuşlardan ayrılır?

- A) I ve II B) III ve IV C) I, II ve III  
D) I, II ve IV E) II, III ve IV

24. Mantarlarda aşağıda verilen özelliklerden hangisi görülmez?

- A) Kemosentez yapma  
B) Eşeysiz üreme  
C) Saprotik beslenme  
D) Yağ sentezleme  
E) Mayoz bölünme

Kemosentezi sadece prokaryot canlılar yapar.  
Mantarlar ökaryottur.

25. Tüm memeli türlerinde;

- I. kapalı dolaşım sistemine sahip olma, → Tüm memelilerde  
II. embriyonal gelişimde göbek bağı bulundurma, → Plaseental Memelilerde  
III. yavrularını sütle besleme, → Tüm memelilerde  
IV. akciğer solunumu yapma → Tüm memelilerde

özelliklerinden hangileri ortak olarak bulunmayabilir?

- A) Yalnız II B) I ve II C) I ve IV  
D) II ve III E) II, III ve IV