

1. ---- tutkun olduğu şey, ---- ve Victor Hugo'nun heyecanlı tarzı, lirik söyleyişi, coşkun anlatımı yani dış taraftır. Çünkü bu, şaire toplulukları yönlendirme, ona rehberlik etme imkânı tanımaktadır. Bu yüzden şairin gür ama içten ve halkçı sesini "duygusal bireycilik" çerçevesinde değil, "toplumsal yararlılık" biçiminde değerlendirebiliriz. Tanzimat Dönemi'nin en gür sesli şairi olarak karşımıza çıkan sanatçının, *Vâveylâ*, *Murabba*, *Vatan Şarkısı* gibi şiirlerinde bu dinamizmi görmek mümkündür.

Yukarıdaki parçada boş bırakılan yerlere sırasıyla aşağıdakilerden hangisi getirilmelidir?

- A) Namık Kemal'in – romantizm
B) Şinasi'nin – klasisizm
C) Ziya Paşa'nın – klasisizm
D) Recaizade Mahmut Ekrem'in – realizm
E) Abdülhak Hamit Tarhan'ın – romantizm

2. Tanzimat Dönemi'nin önemli sanatçılarından olan Ziya Paşa'nın *Terkibibent* ve *Terciibent*'lerindeki pek çok beyit halkın diline yerleşmiş ve atasözü kimliği kazanmıştır.

Yukarıdaki bilgilerden yola çıkılarak aşağıdakilerden hangisinin Ziya Paşa'ya ait olduğu söylenebilir?

- A) Aksi tekbir ile dolmuş dereler
Secde eylerdi bütün meşcereler
B) Derler ki unut o aşmayı,
Gitti tutarak reh-i bekayı
C) Bed - asla necâbet mi verir hiç üniforma
Zer-düz palan vursan eşek yine eşektir
D) Bugün olsam da bir cihan dide
Karlar altında nebaharım ben
E) Fese bak fese ne güzel de al
Ne de hoş belindeki morlu şal

3. – "Vatan şairi" olarak tanınmıştır.

- Aruz ölçüsünü kullanmış, hece ile de şiir yazmıştır.
– Vatan, millet, eşitlik gibi kavramları çokça kullanmıştır.
– Şiirleri, içerik olarak yeni, biçim olarak eskidir.

Yukarıda özellikleri verilen şair, aşağıdakilerden hangisidir?

- A) Şinasi
B) Muallim Naci
C) Namık Kemal
D) Abdülhak Hamit Tarhan
E) Recaizade Mahmut Ekrem

4. I. Abdülhak Hamit Tarhan - Tezatlar Şairi

II. Ziya Paşa - Özdeyiş niteliğinde beyitler

III. Namık Kemal - Vatan Şairi

IV. Şinasi - Romantizm

V. Recaizade Mahmut Ekrem - Üstat

Yukarıdaki şairlerden hangisi karşısındaki sözlerle ilişkilendirilemez?

- A) I B) II C) III D) IV E) V

5. Bir gonce râz-ı aşkı sarar penbe bir güle
Bir gül bugün nişanlanacak andelib ile

Güller açınca kendini her kalb-i derbeder
Güller açınca arş-ı hayâlâtı devreder

Cûlar güler uzakta, çemenlerde bâd-ı saf
Eyler harem-serâyım eş kuşların tavaf

Güllerle rû-be-rû açılır taze sineler,
Her sine kendi üstüne güllerle iğneler.

(Cenap Şahabettin)

Yukarıdaki dizeler ile ilgili aşağıdakilerden hangisi söylenemez?

- A) Beyit nazım birimi kullanılmıştır.
B) Ağır bir dili vardır.
C) Zengin uyak yoktur.
D) Aruz ölçüsü kullanılmıştır.
E) "Gül" kelimesi ile tekrar sanatına yer verilmiştir.

6. Aşağıdaki eserlerden hangisi ölçüsü yönüyle diğer eserlerden ayrılır?

- A) Şermin
B) Tamat
C) Rûbab-ı Şikeste
D) Haluk'un Defteri
E) Rûbab'ın Cevabı

7. Aşağıdakilerden hangisi Yahya Kemal Beyatlı'nın hece ölçüsü kullandığı şiiirdir?

- A) Eski Şiirin Rûzgârıyla
B) Kar Musikileri
C) Ok
D) Ses
E) Rindlerin Akşamı

8. Şiire Servetifünun Dönemi'nde başlamıştır. İlk şiiri *Cenge Giderken*'dir, bu şiirle üne kavuşmuştur. Türk edebiyatında Anadolu insanının acılarını, düşman güçlerine karşı baş kaldırışını coşkun bir dille anlatan şair "Millî şair, Türk şairi" olarak anılmıştır. Şiirlerinde hece ölçüsünü kullanan sanatçı, Millî Edebiyat'ın öncülüğünü yapmıştır.

Yukarıdaki paragrafta sözü edilen şair aşağıdakilerden hangisidir?

- A) Mehmet Emin Yurdakul
B) Ziya Gökalp
C) Mehmet Âkif Ersoy
D) Yahya Kemal Beyatlı
E) Faruk Nafiz Çamlıbel

9. Millî Edebiyat Dönemi'nde daha çok düşünür kimliğiyle ön plana çıkmıştır. "Türk milletini yükseltmek" olarak ifade ettiği Türkçülük düşüncesini sistemleştirmeye çalışmıştır. Didaktik bir nitelikte yazdığı *Kızıl Elma*, *Yeni Hayat* ve *Altın Işık* şiir kitaplarının yanında *Türkçülüğün Esasları* adlı incelemesi de önemlidir.

Bu parçada sözü edilen ve bazı eserleri verilen sanatçı aşağıdakilerden hangisidir?

- A) Ahmet Hikmet Müftüoğlu
B) Ömer Seyfettin
C) Mehmet Emin Yurdakul
D) Ali Ganip Yöntem
E) Ziya Gökalp

10. Hayır, hayâl ile yoktur benim alış verişim;
İnan ki her ne demişsem görüp de söylemişim.
Şudur cihanda benim en beğendiğim meslek:
Sözüm odun gibi olsun; hakikat olsun tek!

Yukarıdaki dizelerde de dile getirdiği gibi ----, eserlerinde hayale değil, gözleme ve geçeğe, dolayısıyla da gerçekçiliğe yaslanmıştır. Toplum sorunlarını, gerçek yaşamı, halkın yaşayış tarzını ve değerlerini gerçekçi bir bakış açısıyla gözler önüne sermiştir.

Yukarıdaki parçada boş bırakılan yere aşağıdakilerden hangisi getirilebilir?

- A) Yahya Kemal Beyatlı
B) Ahmet Haşım
C) Mehmet Âkif Ersoy
D) Cenap Şahabettin
E) Abdülhak Hamit Tarhan

11. (I) Sanat galerisi, sanatçıyla kitlenin karşılaştıkları yerdir. (II) Bu nedenle galerisiz resim, sosyal şartlardan uzak, toplumdan ayrı bir resim demektir. (III) Toplum ile sanat arasındaki maddi ve manevi alışveriş, galerilerde gerçekleşir. (IV) Bu yönüyle galeri resim için müzeden daha önemlidir. (V) Müzeler de bir resim için güzel bir mahzen ya da muhteşem bir mezardır.

Bu parçadaki numaralanmış cümleler ile ilgili olarak aşağıda verilenlerden hangisi yanlıştır?

- A) I. cümlede, tanımlama yapılmıştır.
B) II. cümlede, yargı koşula bağlanmıştır.
C) III. cümlede, bir yerin işlevi belirtilmiştir.
D) IV. cümlede, karşılaştırma söz konusudur.
E) V. cümlede, benzetmeden yararlanılmıştır.

12. Güney Afrika Cumhuriyeti'nin kuzeydoğu köşesinde, yaklaşık iki milyon hektarlık yüz ölçümüne sahip bir doğa koruma alanı olan ve tarih öncesi dönemde de insanların yaşadığı belirlenen Kruger Millî Parkı, binlerce otsu bitkiye ve yüzlerce hayvan türüne ev sahipliği yapmaktadır.

Bu cümleden kesin olarak çıkarılabilecek yargı aşağıdakilerden hangisidir?

- A) Kruger Millî Parkı, dünyanın en büyük doğa koruma alanıdır.
B) Kruger Millî Parkı, günümüzde sadece bitkilerin ve hayvanların yaşam alanı olarak kullanılmaktadır.
C) Ender bulunan birçok bitki ve hayvan türüne Kruger Millî Parkı'nda rastlanmaktadır.
D) Kruger Millî Parkı, Güney Afrika Cumhuriyeti tarafından koruma altına alınmıştır.
E) Birçok bitki ve hayvan türüne Kruger Millî Parkı'nda rastlamak olasıdır.

13. "Bir kitaptan kurtulmak ona sahip olmaktan çoğunlukla daha zordur."

Aşağıdakilerden hangisi anlamca bu cümleye en yakındır?

- A) Kitap tutkunlarının kendi kitaplığında bulunan bir kitabı ödünç vermesi oldukça zordur.
- B) Okuduğumuz bir kitabın hayatımızdaki etkileri çok uzun yıllar devam edebilir.
- C) Alınan bir kitap okunmadığı sürece yarar sağlamaz.
- D) Okunması için önerilen kitaplar başkalarının ilgi görmeyebilir.
- E) Aradığımız kimi kitapları asla bulamayız.

14. "Görmek" sözcüğü, aşağıdakilerin hangisinde "anlamak, kavramak, sezme" anlamında kullanılmıştır?

- A) Okulumuzun bazı sınıfları hiç güneş görmüyor.
- B) Bu ağaç ne kışlar, ne baharlar ne yazlar gördü.
- C) Ben evden çıktığımdan bu yana iş görüyorsun anlaşılır.
- D) Bu öğrencilerin büyük başarılarına imza atacağını sen de göreceksin.
- E) Dedem bu bayram beni biraz görürse yeni bir bisiklet alacağım.

15. Aşağıdaki cümlelerin hangisinde "düğme" sözcüğü temel (başat) anlamıyla kullanılmıştır?

- A) Televizyonu açmak için kumandanın bütün düğmelerine bastı.
- B) Ceketinin düğmesini iliklemeği unutunca epeyce eleştirilmiş.
- C) Konuşma sırasında ilmeksiz, düğmesiz sözler kullanmamak gerekir.
- D) Elektrik düğmesinin altında "Lüzumsuzsa söndürün!" yazısı vardı.
- E) Klimanın sıcak ve soğuk düğmelerini hep karıştırır.

16. (I) Küresel ısınma ve iklim değişikliği konusunda yıllardır çalışmalar yapan Ömer Madra, bu konuda çocuklarda da farkındalık yaratmak istiyor. (II) Ömer Madra'nın yazdığı *Acayip Havalarda*, küresel ısınmayı konu alan ilk çizgi roman olarak dikkati çekiyor. (III) Kitap, bu karmaşık ve çok yönlü sorunu en yalın ve kapsamlı biçimde ele alıyor. (IV) Yazar, kitap aracılığıyla, çocukların gelecekte küresel ısınmaya karşı daha etkili çalışmalar yapacaklarına inanıyor. (V) Kitap, konunun bilimsel açıdan tutarlılığı, karmaşık sorunların kolay ve anlaşılır biçimde aktarılması yönlerinden de bilim adamlarınca beğeniliyor.

Bu parçadaki numaralanmış cümlelerin hangisinde beklenti söz konusudur?

- A) I.
- B) II.
- C) III.
- D) IV.
- E) V.

17. (I) Biz büyürken evimizin duvarlarında daima tablolar asılı dururdu. (II) Onların özel, değerli şeyler olduğuna inanırdık. (III) Büyüklerimizin "Dokunma!" gibi yürek burkan uyarılar yapmalarına gerek kalmazdı. (IV) Daha büyük yaşlara geldiğimizde ailelerimiz bize müzeleri gezdirirdi, sanat eserlerinin bulunduğu alanlar bize çok özel yerler olarak gelirdi. (V) Herkes büyülenmiş gibi duvarlarda asılı o güzelim tabloları ya da özel kaidelerde duran heykelleri seyrederdi.

Bu parçadaki numaralanmış cümlelerden hangisi kanıtlanabilirlik açısından diğerlerinden farklıdır?

- A) I. B) II. C) III. D) IV. E) V.

18. (I) Her toplumun kendine özgü bir yerleşimi, doğa ilişkileri, üretim-tüketim biçimleri vardır. (II) Halk kültürü ürünleri bir anda ortaya çıkmazlar. (III) Oluşum nedenleri geçmişte yatmaktadır. (IV) Halk kültürü ürünlerini kavrayabilmek için bunların oluşumları, süreçleri, insan - doğa - toplum ilişkilerinin işlevleri bilinmelidir. (V) Bir ürünün kendi içinde ve diğer olgularla ilişkisi incelendikten sonra görünüşün arkasında yatan öz belirlenebilir.

Bu parçadaki numaralanmış cümlelerin hangisinde bir hedefe ulaşmak için gerekli olanlar belirtilmiştir?

- A) I. B) II. C) III. D) IV. E) V.

19. (I) Sanatta zorluğu yapıta değil, yapmaya hazırlanışta; yapılmaya değenle değmeyen ayırt edişte aramak gerekir. (II) Sanatın zorluğu da kendini burada göstermeye başlıyor. (III) Özellikle genç ressamlarımız en iyi ve en yoğunu oluşturmaya çalışıyor. (IV) Sarının alabildiğine sarı, mavinin bilinen bütün mavilerden daha mavi olmasını istiyorlar. (V) Böyle olunca da resimlerine yükledikleri bir renk, örneğin yeşil, her şeyden önce renk olduğunu bağılıyor. (VI) Tuvaldeki ağacın, kuşun, masanın renkleri bağımsızlıklarını ilan ederek bütünlükten ayrılıyor.

Bu parçadaki numaralanmış cümlelerin hangilerinde düşsel öğelere yer verilmiştir?

- A) I. ve III. B) II. ve IV. C) III. ve V.
D) IV. ve VI. E) V. ve VI.

20. "Gerçekçi" bir insan, yalnızca nesnelere yüzeyde kalan özelliklerini, gözler önüne serilmiş olan dünyayı görür; bu dünyanın resmini, tıpkı bir fotoğraf makinesi gibi zihninde canlandırabilir ve nesnelere de insanları da bu resimde gördükleri şekliyle kullanarak belli bir eylemde bulunabilir.

Bu cümleden "gerçekçi" insanlarla ilgili olarak aşağıdakilerin hangisine ulaşamaz?

- A) Nesnelere tek yönlü baktıklarına
B) Gördüklerinden yola çıkarak eylemde bulduklarına
C) Gördükleri nesnelere yorumlayıp yeniden biçimlendirdiklerine
D) Düşüncelerini gördükleriyle anlamlandırdıklarına
E) Gördüklerini bire bir kopyaladıklarına

21. I. yardımcı olma konusunda
 II. ev alma niyetindeki yabancılara
 III. baskı mevcut
 IV. yükselen ev fiyatlarının uzaklaştırdığı
 V. bankaların üzerinde

Numaralanmış söz öbekleri anlamlı ve kurallı bir cümle oluşturacak biçimde aşağıdakilerden hangisindeki gibi sıralanır?

- A) IV - II - I - V - III B) IV - II - I - III - V
 C) IV - II - V - I - III D) IV - II - III - I - V
 E) IV - II - III - V - I

22. İster izleyici olarak ister sanatçı olarak kişinin sanatsal potansiyeli çeşitli yollardan gelişebilir. Çeşitli sanatların tarihi ve kuramı alanlarında, kişinin sanatsal olarak yetişmesi kültürel bir amaca hizmet eder. Sanatsal olarak yetiştirme aracılığıyla, başka kültürlerin de sanatlarını inceleyerek onların yaşayışları hakkında bilgi edinebiliriz. Müzelere, galerilere giderek toplumların hem bugünkü kültürel yaşayışlarından hem de geçmişteki kültür yaşantılarından bilgiler edinebiliriz.

Bu parçada asıl anlatılmak istenen aşağıdakilerden hangisidir?

- A) Sanat galerileri ve müzeler, kültürel değerlerin sergilendiği önemli yerlerdir.
 B) Sanatçılar kadar izleyicilerin de kültürel gelişmeleri izleme zorunluluğu vardır.
 C) Bireyin sanatsal olarak gelişimi kültüre katkı sağlayan, aşamalı ve çok yönlü bir süreçtir.
 D) Sanatçılar kültürün gelişmesi için kendilerini her fırsatta yenilemelidir.
 E) Kültürel gelişme, başka kültürlerin tanınmasıyla birlikte değerlendirilmelidir.

23. Onun bir oyun yazarı olarak başarısızlığının tiyatro tekniklerini bilmemesinden kaynaklandığına inanıyordum. Oysa asıl hata tercihlerindeydi. Uzun konuşmalar arasına eklediği şiirler, oyundaki bütünlüğü engellemişti. Konuşma dilinin güzelliği bu şiirlerde kendini göstermiyor, zoraki eklenmiş görüntüsü veriyordu. Ayrıca şiirlerin uzun olması uyumu da kaybettirmişti.

Parçada sözü edilen yazarın eleştirilen yönü aşağıdakilerden hangisidir?

- A) Tiyatro tekniğine hâkim olmaması
 B) Şiir dili ile olayları bütünleştirememesi
 C) Dilin olanaklarını yeterince bilmemesi
 D) Başarısız bir roman yazarı olması
 E) Oyunda uzun konuşmalara yer vermesi

24. Ünlü İngiliz denemecisi Hazlitt'e göre sahne, hayatın bir örneğidir. Kendimizi sahneye çıkan aktörlerde görürüz. Onlar bize ne olduğumuzu, ne olmak istediğimizi, ne olmaktan korktuğumuzu gösterirler. Bize doğruya giden yolda ışık olduğundan tiyatrunun yaşadığı ve yaşatıldığı şehirlerde kötülüklerin kol gezemeyeceğini söyleyebiliriz. Tiyatrosu olan bir memlekette kötülükler, hatalar sürüp gitmez.

Bu parçada tiyatroyla ilgili asıl anlatılmak istenen aşağıdakilerden hangisidir?

- A) Tiyatronun önem kazandığı mekânlarda sorunlar yerini çözümlere, kötülükler yerini güzelliklere bırakır.
 B) Tiyatro; insanlara konumlarını, hedeflerini ve endişelerini gösteren bir sanat faaliyetidir.
 C) Tiyatro oyuncularını gerçek hayatta görebileceğimiz insanları canlandırır.
 D) Tiyatro hayatın doğrudan sahneye yansıtılması olduğundan tiyatrunun içinde iyiyi de kötüyü de görebiliriz.
 E) Tiyatro da diğer sanat dalları gibi insanlığın gelişmesinde doğrudan etkili olmuştur.

25. Çocuk nasıl oluyor da ipe sapa gelmeyen bencilliğiyle arkadaş sahibi olabiliyor da akli başında adamlar kolay kolay arkadaş edinemiyor? Yanılmıyorsam, bunun bir tek sebebi var: Oyun. Bölüşülmediği zaman beş para etmeyen nesne...

Bu parçada arkadaşlıkla ilgili aşağıdaki yargılardan hangisi vurgulanmıştır?

- A) Arkadaşlık kurmanın en etkili yolu oyundur.
- B) Çocuklar, büyüklere göre birbiriyle daha kolay anlaşır.
- C) Birlikte oyun oynamanın gerekliliği, çocukların büyüklere göre daha kolay arkadaşlık kurmasını sağlar.
- D) Çıkar gözetilerek kurulan arkadaşlık kalıcı olmaz.
- E) Çocuklardaki bencillik duygusu, oyun yöntemiyle giderilir.

26. Hiçbir yazarın "Eserimi yalnız kendim için yazıyorum." ya da "Bu eser sadece beni anlatıyor." diyemeyeceği ortadadır. Böyle bir şey ancak otobiyografik eserler için söz konusu olabilir. Aksi takdirde, ne kadar fantastik ya da sürrealist olursa olsun, her eser kendi toplumundan izler taşımakta ve her eser, kuşkusuz, muhatabına bir şeyler söylemektedir.

Bu parçada aşağıdaki düşüncelerden hangisi vurgulanmıştır?

- A) Yazar, insanlığa söyleyecek sözü olan kimsedir.
- B) Yazar, toplumla beraber toplumu anlatan insandır.
- C) Okuyucu, yazarın anlattığı kurgudan kendi gerçeklerini çıkarır.
- D) Gerçek dışı olaylar bile okuyucuların ilgisini çeker.
- E) Bir yazarın eserinde kendi hayatını konu etmesi onun sanatsal niteliğini düşürmez.

27. Bir yazar tarafından sahnelenmek üzere yazılan metin, öncelikle bir dil ürünü olmanın yanında, yazarın hayattan aldıklarını kurguladığı edebî metindir. Bu metinler, diğer edebî türlerde olduğu gibi dil aracılığı ile kurguladığı bir olay veya durumu aktarma çabası içerisindedir. Bütün sahne faaliyetlerinin merkezini oluşturan tiyatro metni, kendine özgü bir yapıyla karşımıza çıkar. Tiyatro metinlerinde bütün dil aşamalarını birlikte ve bir arada bulmak mümkündür. Karşılıklı konuşmalarla bir olayı hikâye eden tiyatro metinleri, doğrudan hitap etmeyi esas alan ve lirizm yönü ön planda olan bir yapı arz eder.

Bu parçada aşağıdaki düşüncelerden hangisi vurgulanmıştır?

- A) Tiyatronun, diğer sanat türlerinden farklı bir anlatım biçimi vardır.
- B) Tiyatro metinleri, olayların anlatımında gerçek hayattan yararlanır.
- C) Hayatın kurgulanmasıyla oluşturulan tiyatroların kendilerine has bir yapısı ve dili vardır.
- D) Yazar, bir tiyatro metnini oluştururken bireyin duygu dünyasını ön plana çıkarır.
- E) Tiyatro metinlerinde farklı anlatım türleri bir arada kullanılmaktadır.

28. Bir düşüncenin hemen ve zahmetsizce anlaşılır nitelikte olması, onun anlatımındaki açıklıktan kaynaklanır. Bu, iyi bir edebî ifadenin en temel kuralıdır. Açık bir şekilde anlatmanın ilk şartı, anlatılacak şeyin önce anlatan tarafından iyice anlaşılmasıdır. Fikirleri, doğal ve mantıksal düzenleri içinde sunmak gerekir. Fikirler sebep-sonuç ilişkisi içinde anlatılmalıdır. Cümleler, kısa ve düzenli olduğu ölçüde açık olur. Doğru kelimelerin seçilmesi anlaşılmayı kolaylaştırır. Bu dört niteliğe sahip olan söz, açık sözdür.

Aşağıdaki yargılardan hangisi parçada sözü edilen niteliklerden biriyle eşleştirilemez?

- A) Anlatıcı ne diyeceğini iyi bilmezse bu kararsızlığı ifadesine de yansır.
- B) Düşünceler, belirli bir plan içinde sunulmalıdır.
- C) Anlatılmak istenen düşünce ilgi çekici olmalıdır.
- D) Sözcük seçiminde ekonomik davranılmalıdır.
- E) İleri sürülen düşüncenin gerekçesi verilmelidir.

29. Zeytin ağaçlarının dalları neredeyse yere degecekti. Henüz hasat yapılmamış; dallar koca koca zeytin taneleriyle dolup taşmıştı. Bereketli bir yıl olmuştu anlaşılın. Kavak ağaçları sarı yapraklarını serin rüzgâra teslim etmemekte direniyordu. İncir ağaçları da öyle ama dere tepe zeytin ağaçlarıyla kaplı olduğu için kış renkleri pek göze çarpmıyordu. Hâkim renk zeytin yeşiliydi.

Bu parçanın anlatımıyla ilgili olarak aşağıdakilerden hangisi söylenemez?

- A) İzlenimlere yer verilmiştir.
 B) Gözlem gücünden yararlanılmıştır.
 C) Bir varlığa, insana özgü nitelik yüklenmiştir.
 D) Anlatımda tarafsız davranılmıştır.
 E) Birden fazla duyuya seslenilmiştir.

30. Pirinç tarlaları arasından zorlukla ilerledik. Çocukların sesinin çınladığı kaynağa vardığımızda akşam olmuştu. Etrafı çitle çevrili bir bahçe içerisinde kıran kırana bir futbol maçı oynanıyordu. Kuralsız, hakemsiz, kimin hangi takımında olduğu belirsiz, her oyuncunun her iki kaleye de gol atmaya çalıştığı sert bir mücadele. Futbolu gerçek bir çocuk oyununa dönüştürmüşlerdi. Eğlence ve heyecana o kadar kaptırılmışlardı ki kendilerini, uzak diyarlardan gelen biz yabancıları bile fark etmemişlerdi. Hayır, fark etmişlerdi aslında ama oyunlarını kesmelerine degecek kadar ilginç bulmamışlardı.

Bu parçanın anlatımıyla ilgili olarak aşağıdakilerden hangisi söylenemez?

- A) Kişisel duygulara yer verilmiştir.
 B) Görsel ve işitsel öğelerden yararlanılmıştır.
 C) Açıklayıcı anlatım türüyle yazılmıştır.
 D) Bazı eylemlerin nedeni belirtilmiştir.
 E) Öyküleme ve betimleme tekniğine yer verilmiştir.

31. Bilgi ve öğrenmede ilerlemenin yolu eleştiriden

geçer. Bir kuramı çürütme size sadece onun hatalı ve yetersiz olduğunu göstermez. Aynı zamanda ne yapılması gerektiği hakkında ipucu verir.

Bu parçadaki numaralanmış sözcüklerden hangileri eylemsi değildir?

- A) I. ve II. B) II. ve III. C) II. ve IV.
 D) III. ve IV. E) IV. ve V.

32. Kimi yazarlar, eserlerinde okuyucuyu belli bir sona başlangıçtan itibaren hazırlayarak tematik bütünlüğü korumuş olur. Kimileri de kurguda gerilimi artırırken okurun merak ve ilgisini daima taze tutar. Ancak bunu yaparken kendi adına dikkat edilmesi gereken şeyler vardır. Örneğin verilen ipuçları çok açık ise okuyucu, bir sonraki olayda nelerin meydana geleceğini kolayca tahmin eder ve romanla ya da hikâyeye olan düşünsel bağını kaybeder.

Bu parçada aşağıdaki zamir türlerinden hangisinin örneği yoktur?

- A) Kişi zamiri B) İşaret zamiri
 C) Soru zamiri D) Belgisiz zamir
 E) Dönüşlülük zamiri

33. (I) Bir kitaptaki bilgileri kimlerin kullanacağını bilmek imkânsızdır. (II) Bu durum, yazara iki yönlü bir görev yükler: (III) Yazar, tanıdıklarını bilgilendirmek için yazmalıdır ama "tanımadığı okuyucular"a karşı sorumluluklarının da bilincinde olmalıdır. (IV) Yakınları, anlatım gücüne bakmaksızın yazarı destekler. (V) Oysa önemli olan, diğer okuyucuların ilgisini çekebilmeğdir.

Bu parçadaki numaralanmış cümlelerin hangilerinde bağlaç kullanılmıştır?

- A) I. ve II. B) II. ve III. C) III. ve IV.
D) III. ve V. E) IV. ve V.

34. **Aşağıdaki ikili dizelerin hangisinde edat yoktur?**

- A) Denizler yolculuğa çağırır durur da beni
 Gitmem düşünerek geri döneceğim günü
- B) Rüzgârdaki yaprak bile
 Benim kadar hafif değil
- C) Ben büyük şarkıları severim; büyük olsun
 Deniz gibi, gökyüzü gibi her şey ve mahzun
- D) Yeşil pencereden bir gül at bana
 Işıklarla dolsun kalbimin içi
- E) Ufka bakarlar, ölüm uzakta mı uzakta
 Ve tabut bekler, suya inmek için kızakta

35. (I) Okuldan mezun olduktan sonra Almanya'da bir grup sergisine katılmışım. (II) Orada edindiğim bilgileri atölyeme taşıdım. (III) Ne türden resimler yapacağımı bu dönemde şekillendirdim. (IV) Dikenli bitkilerin resimlerini kâğıtları keserek yaptım. (V) Kestiğim kâğıtlar, görsel olarak beni etkilemeye başladı.

Bu parçadaki numaralanmış cümlelerin hangisinde zarf kullanılmamıştır?

- A) I. B) II. C) III. D) IV. E) V.

1. XVII. yüzyıl Osmanlı Devleti'nde,
- Gelir kaynakları giderek azalmıştır.
 - Yetkisiz çevreler devlet işlerine karışmıştır.
 - Yeniçeriler, yönetimde etkili hâle gelmiştir.
- Bu gelişmeler idari, mali ve askerî alanda bozulmalarla ilişki bakımından aşağıdaki seçeneklerin hangisinde doğru olarak verilmiştir?**

	<u>İdari</u>	<u>Mali</u>	<u>Askerî</u>
A)	I	II	III
B)	II	I	III
C)	II	III	I
D)	III	II	I
E)	III	I	II

2. Zitvatorok Antlaşması'nda Osmanlı Devleti "Osmanlı padişahı, Avusturya imparatoruna Roma imparatoru (Cesar) unvanıyla hitap edecektir." maddesini kabul etmiştir.

Buna göre Osmanlılar hakkında aşağıdakilerden hangisi söylenebilir?

- Dış politikada yalnız kalmıştır.
- Hristiyan birliğini parçalamıştır.
- Denge siyaseti izlemeye başlamıştır.
- D)** Devletlerin eşitliği ilkesini kabul etmiştir.
- Egemenlik haklarına müdahale edilmiştir.

3. Lale Devri'nde matbaanın kurulması aşamasında İbrahim Müteferrika ve Sait Molla Efendi bu konuda şeyhülislamdan fetva almışlardır.

Matbaacıların bu davranışıyla, aşağıdaki hedeflerden hangisine ulaşmak istendiği savunulabilir?

- A)** Yenilik karşıtlarının ve hattatların tepkilerini önleme
- Azınlıkların daha önce kurdukları matbaaların gelişmesini engelleme
- Veraset sisteminde değişiklik yapma
- Avrupa'daki gelişmelerin yakından takip edilmesini sağlama
- E) Azınlık isyanların ortaya çıkmasını engelleme

4. XVIII. yüzyılda yeniliklere maddi kaynak sağlamak için vergilerin yükseltilmesi halkın ıslahatlara tepki göstermesine neden olmuştur.

Halkın ıslahatlara tepki göstermesinde, aşağıdaki alanlardan hangisindeki sorunların etkili olduğu savunulabilir?

- Siyasi
- B)** Ekonomik
- Dini
- D) Kültürel
- E) Askerî

5. XVIII. yüzyıl sonlarındaki;

- Avrupa başkentlerinde sürekli elçiliklerin açılması
- Batılı eserlerin Türkçeye çevrilmeye başlanması

uygulamalarının Osmanlı Devleti'nde;

- diplomasiye önem verilmesi,
- dış politikada anlayışın değişmesi,
- batı düşünce akımlarının ülkeye girişinin kolaylaşması

sonuçlarından hangilerine yol açtığı savunulabilir?

- Yalnız I
- B) I ve II
- C) I ve III
- D) II ve III
- E) I, II ve III**

6. XVII. yy'ın sonlarında şehir nüfuslarında ciddi artış gözlemlenmiştir. Köylerden kentlere yoğun göçler yaşanmıştır.

Ülke içi nüfus dalgalanmasının en önemli nedeni aşağıdakilerden hangisi olabilir?

- A) İktisat sisteminin uygulanması
B) Yeniçerilerin taşralarda görev yapması
C) Tımar sisteminin bozulması
D) Özel mülkiyet hakkının sağlanması
E) Sanayileşmenin hızlanması

7. "XVII. yüzyılda Osmanlı Devleti iç ve dış politikada yaşadığı bütün olumsuzluklara rağmen kendisini, diğer devletlerden üstün gören anlayışı devam ettirmiştir." diyen bir tarihçi bu görüşüne kanıt olarak aşağıdakilerden hangisini gösterebilir?

- A) Batıda meydana gelen gelişmelerin takip edilmemesi
B) Devşirme sisteminin bozulması
C) Çok uluslu toplum yapısının sürdürülmesi
D) Hazine gelirlerinin azalması
E) İç sorunlara baskı ve şiddet yoluyla çözümler üretilmeye çalışılması

8. XVIII. yüzyılda Osmanlı Devleti'nin toprak bütünlüğünü korumakta zorlanması, kapitülasyonlardan yararlanan devlet sayısının artmasına neden olmuştur.

Buna göre, Osmanlı Devleti'nin kapitülasyonlara yaygınlık kazandırmasında aşağıdakilerden hangisinin etkili olduğu savunulabilir?

- A) Batılılaşmanın Osmanlı toplumu üzerindeki etkinliğini artırmasının
B) Osmanlı Devleti'nin Avrupa karşısındaki askerî üstünlüğünü yitirmesinin
C) Avrupalı devletlerin Osmanlı'nın içişlerine karışmasını engelleme düşüncesinin
D) Dış ticaret açığının azaltılmasının
E) Gümrük gelirlerinin artırılmaya çalışılmasının

9. Osmanlı Devleti'nde Batı uygarlığı örnek alınarak yapılan ıslahatlar XVIII. yüzyılda Avrupalı devletler karşısında alınan ağır yenilgilerin ardından başlamıştır.

Buna göre, Batı uygarlığını model alan ıslahatların aşağıdaki alanlardan hangisindeki sorunlar nedeniyle başladığı söylenebilir?

- A) Askerî yapıda
B) Hukuksal düzende
C) Kültürel alanda
D) Ekonomide
E) İdari örgütlenmede

10. 1639'da İran'la imzalanan ve doğu sınırlarımızı kesin olarak belirleyen ve günümüzde hâlâ geçerli olan antlaşma aşağıdakilerden hangisidir?

- A) Ferhat Paşa Antlaşması
B) Kasr-ı Şirin Antlaşması
C) Bucaş Antlaşması
D) Karlofça Antlaşması
E) Serav Antlaşması

11. Aşağıdakilerden hangisi XVIII. yüzyıl Osmanlı politikalarından biridir?
- A) Karlofça Antlaşması'yla kaybettiği toprakları geri almak
- B) Atlas Okyanusu'na hakim olmak
- C) Venedik ve Ceneviz'in desteğini alıp denge politikası izlemek
- D) Avrupa'da din ve mezhep birliğini sağlamak
- E) İtalya'nın fethini tamamlamak

12. Haçlı Seferleri'nin aşağıdaki nedenlerinden hangisi doğrudan ekonomik içeriklidir?

- A) Avrupa'nın doğunun zenginliğini ele geçirmek istemesi
- B) Batıya doğru hızla ilerleyen Türk İslam dünyasının durdurulmak istenmesi
- C) Hz. İsa'nın doğduğu kutsal Kudüs şehrinin Müslümanlardan alınmak istenmesi
- D) Avrupadaki feodal beylerin macera arzuları
- E) Avrupadaki kralların egemenlik alanlarını genişletmek istemeleri

13. IV. Murat ıslahat çalışmalarına başlamadan önce Koçi Bey ve Katip Çelebi gibi devlet ve bilim insanlarına lahiya denilen raporlar hazırlatmıştır.

IV. Murat bu girişimiyle aşağıdakilerden hangisini hedeflediği savunulabilir?

- A) Azınlıkların isyanlarını bastırmayı
- B) Sorunlara kalıcı çözümler üretmeyi
- C) Divan üyelerinin sayısını artırmayı
- D) Ulema sınıfının yetkilerini artırmayı
- E) Taht kavgalarını önlemeyi

14. Fransa'nın 1798'de Osmanlı toprağı olan Mısır'ı işgal etmesine İngiltere ve Rusya tepki göstermiştir.

Bu durum Osmanlı Devleti'nin aşağıdakilerden hangisini uygulamasını kolaylaştırmış olabilir?

- A) Azınlıklara hoşgörülü davranılmasını
- B) Denge politikası izlenmesini
- C) İdari yetkilerin tek elde toplanmasını
- D) Boğazlar'ın uluslararası statüye kavuşturulmasını
- E) Müsadere sisteminin uygulanmasını

15. Osmanlı Devleti, Fransa'nın arabuluculuğu sonucu Rusya ile imzaladığı 1779 Aynalıkavak Tenkihnamesi ile Kırım halkının istemediği Rus yanlısı Şahin Giray'ın Kırım hanı olmasını onaylamıştır.

Bu bilgiler Osmanlı Devleti ile ilgili aşağıdakilerden hangisinin göstergesi olabilir?

- A) Kırım'ın bağımsızlığını tanıdığının
- B) Karadeniz'in Türk gölü olma özelliğini koruduğunun
- C) Yayılmacı bir siyaset izlediğinin
- D) Kırım'ın Rus toprağı olmasını kabul ettiğinin
- E) Kırım'daki çıkarlarını koruyamadığının

16. Belgrat Antlaşmaları'nda barış için arabulucu olan Fransa, Osmanlı Devleti'nden Kudüs'teki Katolik Hristiyanlar'a ait kutsal yerlerin idaresini almış ve padişahların saltanatı boyunca geçerli olan kapitülasyonların sürekli hale getirilmesini sağlamıştır.

Bu durumun Osmanlı ülkesinde Fransa'nın aşağıdakilerin hangisinde verilen alanlarda etkinliğini artırmasına olanak sağladığı savunulabilir?

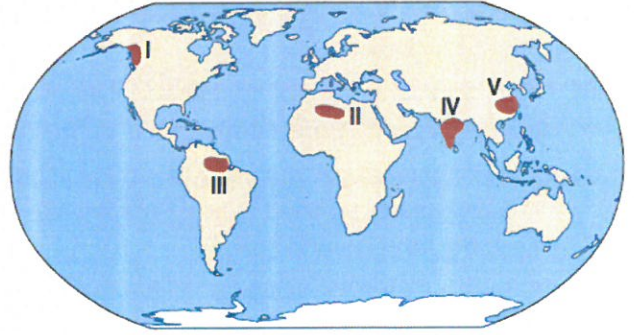
- A) Ekonomi - Eğitim
 B) Kültürel - Askerlik
 C) Din - Ekonomi
 D) Mimari - Askerlik
 E) Yönetim - Din
17. Pasarofça Antlaşması ile Belgrad'ın Osmanlı Devleti'nden çıkması ve Avusturya'nın eline geçmesi, bölgedeki güçler dengesinin Avusturya'nın lehine değişmesine neden olmuştur.

Bu durumun oluşmasında Belgrad'ın aşağıdaki özelliklerinden hangisinin etkili olduğu savunulabilir?

- A) Orta Avrupa'ya hakim bir konumda olması
 B) Halkının çoğunluğunun Hristiyan olması
 C) Uzun süre Osmanlı hakimiyetinde kalması
 D) Kanuni döneminde fethedilmiş olması
 E) Güçlü surlarla çevrili olması
18. XV. yüzyılda Avrupalılar'ın Coğrafi Keşifler'i başlamasında aşağıdakilerden hangisinin etkili olduğu savunulamaz?

- A) Ticari alanda Müslümanlar'ın egemenliğinin kırılmak istenmesi
 B) Uzak Doğu'nun zenginliklerine doğrudan ulaşılma istenmesi
 C) Kudüs'ün Müslümanlar'dan geri alınma istenmesi
 D) Açık denizlere dayanıklı gemilerin yapılması
 E) Pusulanın geliştirilmesi

19.



Yukarıdaki haritada koyu renkle gösterilen numaralanmış alanların hangisinde bir ekosistemdeki besin piramidindeki en alt basamakta yer alan üreticilerin daha az olduğu söylenebilir?

- A) I B) II C) III D) IV E) V

↓
 Sahara Gölü
 ↳ Kurak iklim
 ↳ Yavaş Art.

20. Kartal, mantar, tavşan, ot ve yıldan oluşan bir besin zinciri için enerji piramidi oluşturulursa, piramidin en alt ve en üst basamaklarında bulunan unsurlar aşağıdakilerden hangisinde doğru verilmiştir?

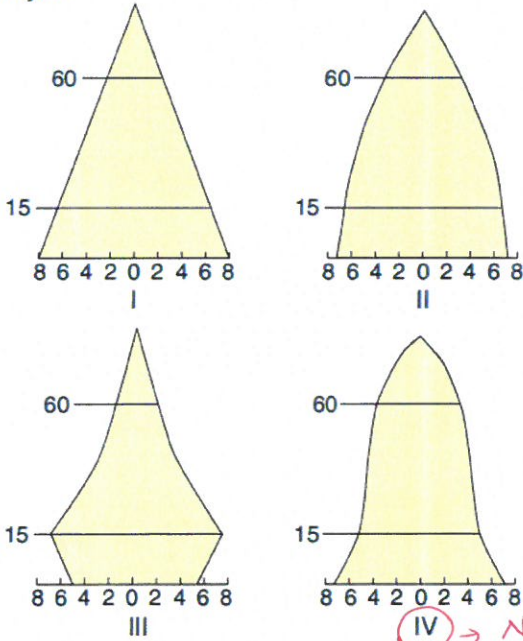
	En alt basamak	En üst basamak
A)	Mantar	Kartal
B)	Yılan	Tavşan
C)	Ot	Kartal
D)	Ot	Mantar
E)	Yılan	Tavşan

21. Aşağıdakilerden hangisinde okyanusların ekosisteme etkisi yanlış verilmiştir?

- A) Derin okyanus çukurluklarına güneş ışıkları sızmadığı için canlı çeşitliliği azdır.
 B) Okyanus ekosistemi içinde her birinin kendi çevresi ve çeşitli yaşam biçimleri bulunan çok sayıda farklı boyutlarda ekosistemler yer alır.
 C) Okyanuslar, atmosferle sürekli ısı alışverişinde olduğundan Ekvator ile kutuplar arasında enerji taşınmasında rol oynar
 D) Okyanuslarda canlı çeşitliliğinin en yüksek olduğu yer ilk 200 metrelik derinliktir.
 (E) 40-60° enlemleri arasında yer alan okyanus bölümleri canlı çeşitliliğinin en yüksek olduğu alanlardır.

↳ Ekvatordur.

22. Aşağıdaki grafiklerde dört ülkeye ait nüfus piramitleri verilmiştir.



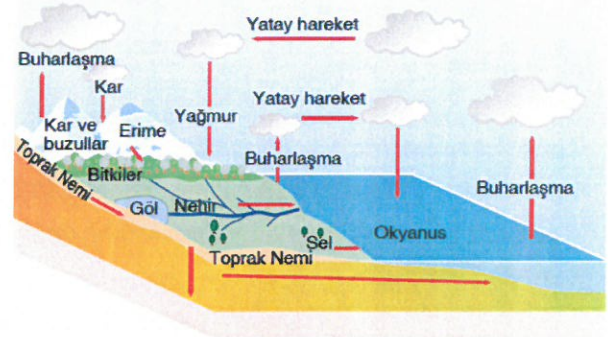
Bu ülkelerde uygulanan nüfus politikaları ile ilgili aşağıda verilen bilgilerden hangisi doğru değildir?

- A) I. ülkede aile planlaması uygulanmamaktadır.
 B) II. ülkede tek çocuk politikası uygulanmaktadır.
 (C) III. ve IV. ülkelerde bir dönem nüfusu azaltıcı politikalar uygulanmıştır.
 D) IV. ülke 20 yıl içinde iki farklı nüfus politikası uygulamıştır.
 E) III. ülke nüfus artış hızını azaltırken, aynı zamanda nüfusun niteliklerini de yükseltmeye çalışmaktadır.

23. Aşağıda verilenlerden hangisi mercan resiflerinin gelişimini olumsuz etkiler?

- A) Su sıcaklığının 23° - 24°C olması
 B) Suyun temiz ve berrak olması
 C) Su derinliğinin 60 m'yi geçmemesi
 D) Suyun hafif hareketli olması
 (E) Soğuk okyanus akıntılarının görülmesi

24. Aşağıda su döngüsünün şematik kesiti verilmiştir.



Şemadaki kesite göre aşağıdakilerden hangisi söylenemez?

- A) Bitkilerin terlemesine bağlı olarak su atmosfere karışır.
 B) Yağmurun oluşması için su buharının yükselip, soğuyup yoğunlaşması gereklidir.
 C) Yağışlarla yeryüzüne ulaşan suların bir kısmı yüzeyel akışa geçerek nehirleri besler.
 (D) Yeraltına sızan sular tekrar su döngüsüne katılamaz.
 E) Denizler ve göller önemli buharlaşma alanlarıdır. *katılırlar*

25. Batı Avrupa ülkelerinin nüfus artış hızlarını yükseltme yönünde nüfus politikası izlemelerinde;

- I. yaşlı nüfusun sürekli artması, +
 II. iş gücü ihtiyaçlarını karşılamak için yeterli genç nüfuslarının olmaması, +
 III. pazar alanlarını genişletmek istemeleri -

durumlarından hangileri etkili olmuştur?

- A) Yalnız I B) Yalnız II (C) I ve II
 D) I ve III E) I, II ve III

(IV) → Nüfusu artırmaya yönelik.

26. Beşerî özellikleri göz önüne alınırsa, aşağıdaki ülkelerden hangisinde nüfus artış hızını düşürme yönünde bir nüfus politikası izlendiği söylenebilir?

- A) Çin Halk Cumhuriyeti - En kalabalık ülkelerin başında geliyor!
 B) Türkiye
 C) Japonya
 D) Rusya Federasyonu
 E) Avustralya

27. Şehirlerin oluşumunda sanayileşme ve göç hareketlerinin etkisi fazladır.

Buna göre aşağıdaki şehirlerden hangisinin gelişmesinde bu durumun etkisi yoktur?

- A) Tokyo B) Mekke C) Kocaeli
 D) Essen E) New York

Dimr Şehir

28. Aşağıdaki şehirlerden hangisinde liman fonksiyonu bulunmaz?

- A) Bodrum B) Bandırma C) Hopa
 D) Denizli E) Mersin

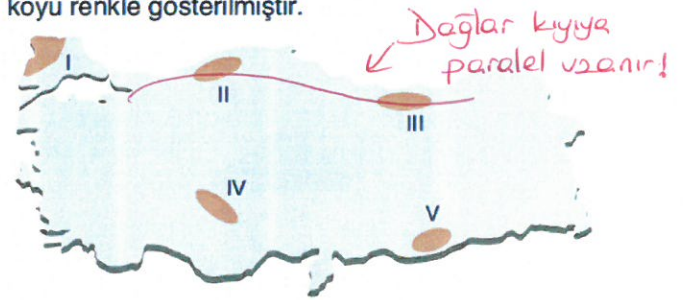
29.



Yukarıdaki haritada, aşağıda verilen şehirsel fonksiyonlardan hangisinin çok geliştiği bir yer yoktur?

- A) Turizm B) Sanayi C) Ticaret
 D) Tarım E) Madencilik

30. Aşağıdaki haritada bazı alanlar numaralandırılarak koyu renkle gösterilmiştir.



Bu alanların hangilerinde yer şekillerine bağlı kara yolu yapım maliyetlerinin daha fazla olması beklenir?

- A) I ve II B) I ve IV C) II ve III
 D) III ve V E) IV ve V

31.



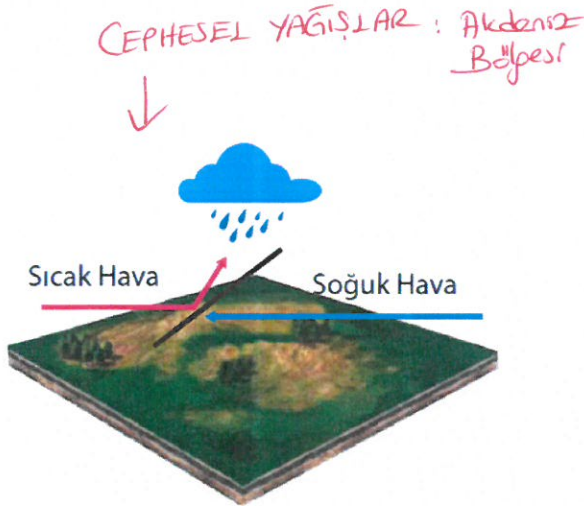
Yukarıdaki haritada gösterilen yerlerin hangisi, yaylacılık faaliyetlerine en az elverişlidir?

- A) I B) II C) III D) IV E) V

32. Aşağıdakilerden hangisi ekonomik faaliyetleri etkileyen doğal faktörlerden birisi değildir?

- A) İklim
B) Su kaynakları
C) Yer şekilleri
D) Tarım — Beseri faktör!
E) Bitki örtüsü

33.

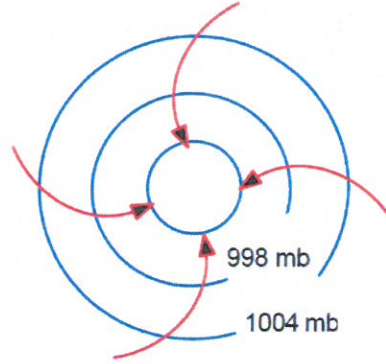


Yukarıdaki şekilde hava kütlelerinin karşılaşması sonucunda oluşan yağışlar gösterilmiştir.

Bu tip yağış oluşumu yıl içinde aşağıdaki ülkelerden hangisinde daha yaygın olarak görülür?

- A) Hindistan B) Endonezya
C) Nijerya D) İtalya
E) Kazakistan

34. Aşağıda bir merkezde etkili olan basınç alanı gösterilmiştir.



Şekilde verilen bilgilere göre bu merkezin bulunduğu yarım küreyi belirlemek için;

- I. rüzgârları gösteren okların sayısı,
II. okların dıştan içe doğru gösterilmesi,
III. basınç değerlerinin merkeze doğru küçülmesi,
IV. rüzgârların, esiş yönüne göre sapma yaptığı yön

özelliklerinin hangilerinden faydalanılabilir?

- A) Yalnız II B) Yalnız IV C) I ve III
D) II ve III E) III ve IV

35. Bir bölgenin yağış rejimi ve yıl içinde aldığı yağış miktarı o bölgede aşağıdakilerden hangisini daha az etkiler?

- A) Bağ ve bahçe tarımını
B) Turizm faaliyetlerini
C) Hayvancılık faaliyetlerini
D) Madencilik faaliyetlerini
E) Hidroelektrik enerji üretimini

1. $\sin 60^\circ \cdot \tan 30^\circ - \sqrt{2} \cdot \cos 45^\circ$ ifadesinin değeri kaçtır?
A) $-\frac{1}{2}$ B) $\frac{1}{2}$ C) $\frac{3}{2}$ D) 1 E) -1

$$\frac{\sqrt{3}}{2} \cdot \frac{1}{\sqrt{3}} - \sqrt{2} \cdot \frac{\sqrt{2}}{2}$$

$$\frac{1}{2} - 1 = -\frac{1}{2}$$

cevap: A

2. $\frac{56\pi}{3}$ radyanlık açının esas ölçüsü hangisidir?
A) $\frac{\pi}{3}$ B) $\frac{2\pi}{3}$ C) $\frac{4\pi}{3}$ D) $\frac{\pi}{6}$ E) $\frac{5\pi}{6}$

$$\frac{56\pi}{3} \div \frac{2\pi}{3}$$

$$\frac{2\pi}{3}$$

cevap: B

3. 800° nin esas ölçüsü aşağıdakilerden hangisidir?
A) 30° B) 80° C) 100° D) 120° E) 150°

$$\frac{800}{360} \div \frac{360}{2}$$

$$\frac{80}{360} \div \frac{360}{2}$$

$$\frac{80}{360} \div \frac{360}{2}$$

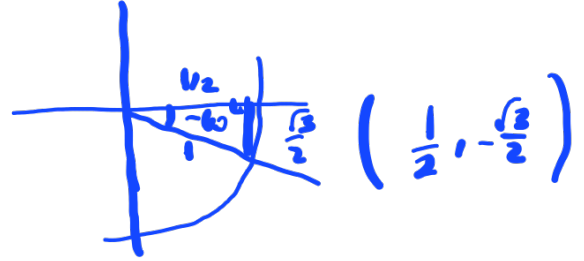
cevap: B

4. Birim çember yayı üzerinde başlangıç kenarı Ox olup ölçüsü $-\frac{\pi}{3}$ radyan olan yayın birim çember üzerinde bitim noktasının koordinatları aşağıdakilerden hangisidir?

A) $(-\frac{1}{2}, -\frac{\sqrt{3}}{2})$ B) $(\frac{1}{2}, -\frac{\sqrt{3}}{2})$

C) $(\frac{1}{2}, \frac{\sqrt{3}}{2})$ D) $(\frac{\sqrt{3}}{2}, -\frac{1}{2})$

E) $(-\frac{\sqrt{2}}{2}, \frac{\sqrt{2}}{2})$



cevap: D

5. Ölçüsü -3810° olan bir açının esas ölçüsü kaç derecedir?

- A) 150 B) 160 C) 180 D) 190 E) 210

$$\frac{-3810}{360} \div \frac{360}{2}$$

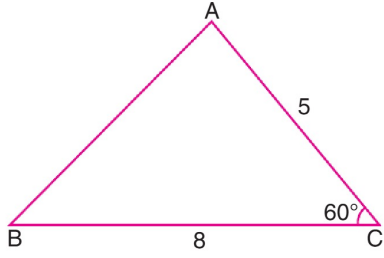
$$\frac{-3810}{360} \div \frac{360}{2}$$

$$\frac{-3810}{360} \div \frac{360}{2}$$

cevap: A

11 SAY- EA 3.STS SORULARI

6.



ABC üçgen, $m(\widehat{ACB}) = 60^\circ$
 $|AC| = 5$ birim, $|CB| = 8$ birim

Buna göre $|AB|$ uzunluğu kaç birimdir?

- A) 7 B) 8 C) 9 D) 10 E) 11

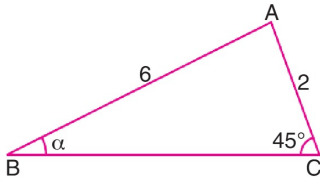
$$|AB|^2 = 25 + 64 - 2 \cdot 5 \cdot 8 \cdot \cos 60$$

$$= 49$$

$$|AB| = 7$$

cevap = A

7.



ABC üçgen, $m(\widehat{ACB}) = 45^\circ$, $m(\widehat{ABC}) = \alpha$
 $|AC| = 2$ birim, $|AB| = 6$ birim

Buna göre $\sin \alpha$ değeri kaçtır?

- A) $\frac{1}{2}$ B) $\frac{\sqrt{3}}{2}$ C) $\frac{\sqrt{2}}{2}$ D) $\frac{\sqrt{2}}{6}$ E) $\frac{\sqrt{6}}{6}$

$$\frac{2}{a} = \frac{6}{\sin 45}$$

$$\sin \frac{2}{a} = \frac{6}{\sqrt{2}} = \frac{3\sqrt{2}}{1}$$

$$\frac{2}{\sin a} = \frac{1}{\sqrt{2}} = \frac{1}{\sin 45} = \frac{6}{\sqrt{2}}$$

cevap = D

8.

$$f(x) = \tan\left(\frac{x}{3}\right)$$

fonksiyonunun esas periyodu aşağıdakilerden hangisidir?

- A) 3π B) $\frac{2\pi}{3}$ C) $\frac{\pi}{3}$ D) π E) 2π

cevap : A

9.

$$\tan\left(\pi + \arcsin \frac{3}{5}\right)$$

ifadesinin değeri kaçtır?

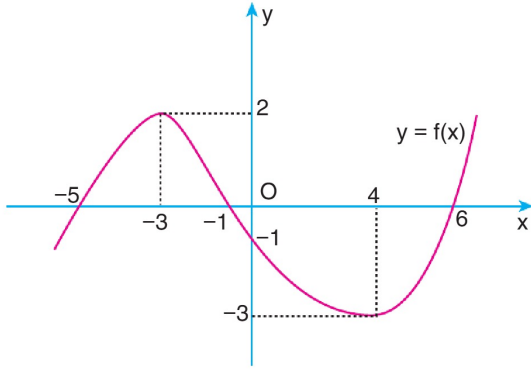
- A) $\frac{3}{4}$ B) $\frac{9}{16}$ C) $\frac{16}{9}$ D) $\frac{7}{24}$ E) $\frac{24}{7}$

$\tan(\pi + \arcsin \frac{3}{5}) = \frac{3}{4}$

cevap : A

11 SAY- EA 3.STS SORULARI

10. Aşağıda $y = f(x)$ fonksiyonunun grafiği verilmiştir.



Buna göre,

$$f(a - 2) = 0$$

eşitliğini sağlayan a değerleri toplamı kaçtır?

- A) 0 B) 2 C) 4 D) 6 E) 8

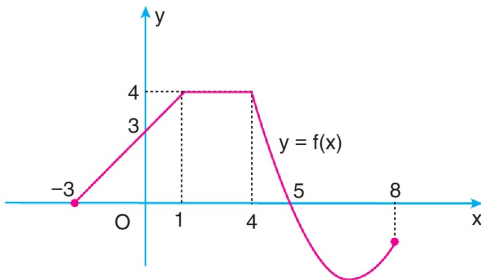
$$f(-5) = 0 \quad f(-1) = 0 \quad f(6) = 0$$

$$a - 2 = -5 \quad a - 2 = -1 \quad a - 2 = 6$$

$$a_1 = -3 \quad a_2 = 1 \quad a_3 = 8$$

$$-3 + 1 + 8 = 6 \quad \text{cevap : D}$$

11. Aşağıda $y = f(x)$ fonksiyonunun grafiği verilmiştir.



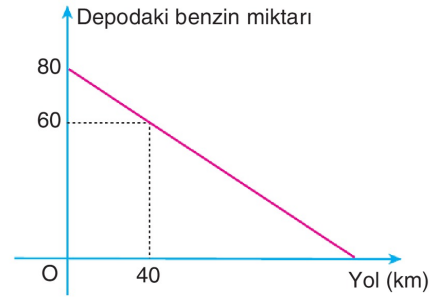
$f : [-3, 8] \rightarrow \mathbb{R}$ olmak üzere $f(x) \geq 0$ koşulunu sağlayan x tam sayı değerleri toplamı kaçtır?

- A) 3 B) 5 C) 7 D) 8 E) 9

$$-3, -2, -1, 0, 1, 2, 3, 4, 5$$

$$\text{cevap : E}$$

12. Aşağıdaki grafikte bir aracın deposunda kalan benzin miktarı ile aldığı yol arasındaki ilişki gösterilmiştir.



Deposu dolu olarak harekete başlayan bu araç kaç km yol aldığındaki depodaki benzini biter?

- A) 120 B) 140 C) 160 D) 180 E) 200

$$\frac{80}{120} = \frac{60}{x} \quad \text{cevap : C}$$

13. $y = f(x) = x^2 + 3x + m - 2$

eğrisinin x eksenini farklı iki noktada kestiği bilinmektedir.

Buna göre m nin alabileceği en büyük tam sayı değeri kaçtır?

- A) 1 B) 2 C) 3 D) 4 E) 5

$$\Delta > 0$$

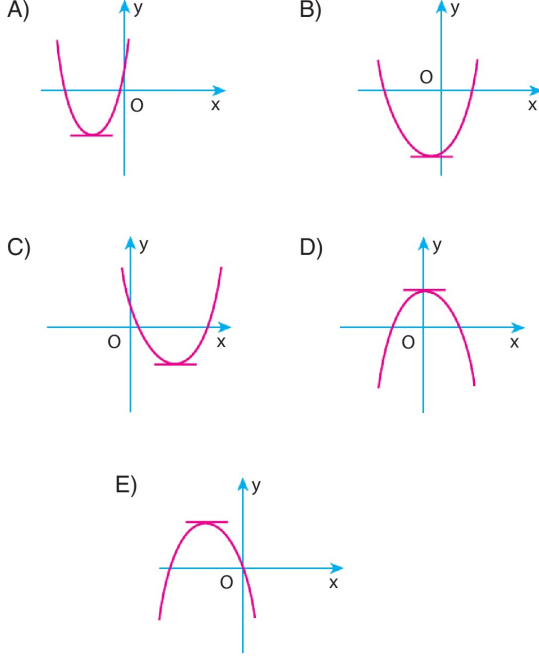
$$9 - 4 \cdot 1 \cdot (m - 2) > 0$$

$$4m - 5 > m$$

$$\text{cevap : D}$$

11 SAY- EA 3.STS SORULARI

14. $f(x) = x^2 - 8x + c$
fonksiyonunun grafiği aşağıdakilerden hangisi olabilir?



cevap = C

15. $y = 2x^2 + 8x + m - 2$
parabolünün tepe noktası $y = 2x - 1$ doğrusu üzerinde olduğuna göre m kaçtır?
A) -5 B) -3 C) 3 D) 5 E) 6

$$f = -2$$

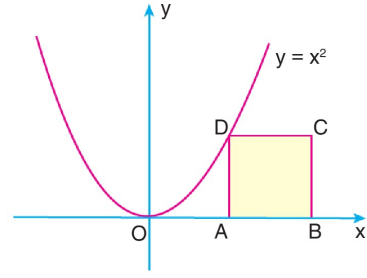
$$k = -5 = 8 - 16 + m - 2$$

$$-5 = -10 + m$$

$$m = 5$$

cevap : D

16. Aşağıda $y = x^2$ parabolü ile ABCD karesi verilmiştir.



B(20, 0) olduğuna göre ABCD karesinin alanı kaç birimkaredir?

- A) 64 B) 81 C) 144 D) 225 E) 256

$$x^2 + x - 20 = 0$$

$$x = 4$$

cevap = E

17. $f(x) = x^2 - 6x + m - 1$
parabolünün en küçük değeri 5 olduğuna göre m kaçtır?
A) 5 B) 10 C) 12 D) 15 E) 18

$$f = 3$$

$$9 - 18 + m - 1 = 5$$

$$-10$$

cevap = D

11 SAY- EA 3.STS SORULARI

18. $y = (a - 1)x^2 - ax + 2$
parabolünün simetri eksenini $x = 2$ doğrusu olduğuna göre a kaçtır?

- A) $\frac{3}{4}$ B) $\frac{4}{3}$ C) $\frac{2}{3}$ D) $\frac{4}{5}$ E) $\frac{3}{5}$

$$\frac{a}{2(a-1)} = 2$$

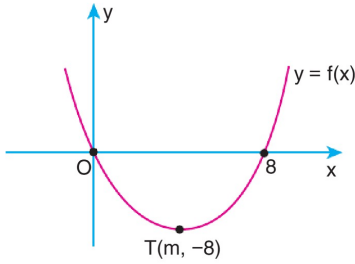
$$a = 4a - 4$$

$$3a = 4$$

$$a = \frac{4}{3}$$

cevap : B

19. Aşağıda $y = f(x)$ parabolü verilmiştir.



Bu parabolün tepe noktası $T(m, -8)$ olduğuna göre $f(12)$ değeri kaçtır?

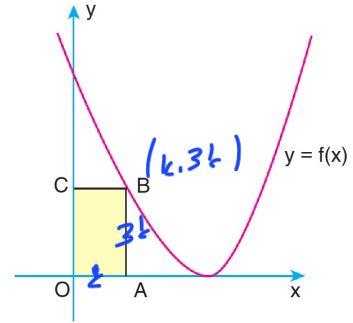
- A) 12 B) 16 C) 20 D) 24 E) 28

$$m = 4$$

$$y = a \cdot (x - 4)^2 - 8$$

cevap = D

20. Aşağıdaki grafik $f(x) = 2(x - 3)^2$ parabolüne aittir.



$$|AB| = 3|OA|$$

olduğuna göre OABC dikdörtgeninin çevresi kaç birimdir?

- A) 10 B) 12 C) 14 D) 16 E) 18

$$2(k-3)^2 = 3k$$

$$2k^2 - 12k + 18 = 3k$$

$$2k^2 - 15k + 18 = 0$$

$$2k^2$$

$$-15k$$

$$+18 = 0$$

$$-3$$

$$+6$$

$$k = 6$$

$$\frac{3}{2} \cdot 4$$

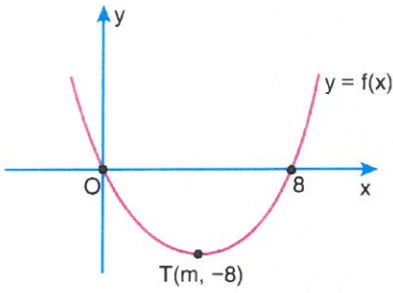
$$6$$

cevap : B

18. $y = (a - 1)x^2 - ax + 2$ parabolünün simetri eksenini $x = 2$ doğrusu olduğuna göre a kaçtır?

A) $\frac{3}{4}$ B) $\frac{4}{3}$ C) $\frac{2}{3}$ D) $\frac{4}{5}$ E) $\frac{3}{5}$

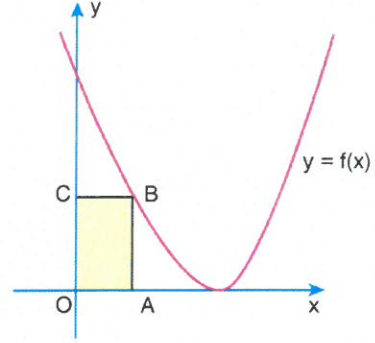
19. Aşağıda $y = f(x)$ parabolü verilmiştir.



Bu parabolün tepe noktası $T(m, -8)$ olduğuna göre $f(12)$ değeri kaçtır?

A) 12 B) 16 C) 20 D) 24 E) 28

20. Aşağıdaki grafik $f(x) = 2(x - 3)^2$ parabolüne aittir.

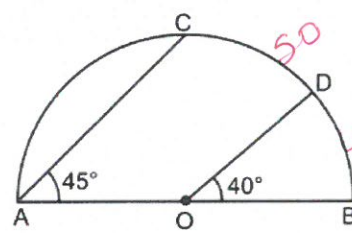


$$|AB| = 3|OA|$$

olduğuna göre OABC dikdörtgeninin çevresi kaç birimdir?

A) 10 B) 12 C) 14 D) 16 E) 18

- 21.



O merkezli yarım çemberde

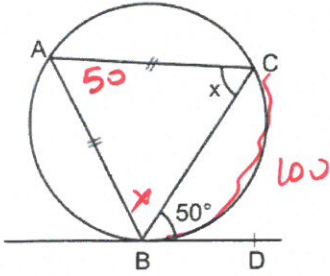
$$m(\widehat{BOD}) = 40^\circ$$

$$m(\widehat{BAC}) = 45^\circ$$

Yukarıda verilenlere göre, $m(\widehat{CD})$ kaç derecedir?

A) 40 B) 45 C) 50 D) 55 E) 60

22.



BD doğrusu, çembere teğettir.

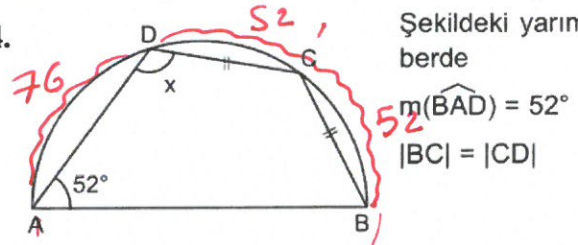
$$m(\widehat{CBD}) = 50^\circ$$

$$|AC| = |AB|$$

olduğuna göre,
 $m(\widehat{ACB}) = x$ kaç derecedir?

- A) 50 B) 55 C) 60 **D) 65** E) 70

24.



Şekildeki yarım çemberde

$$m(\widehat{BAD}) = 52^\circ$$

$$|BC| = |CD|$$

Yukarıda verilenlere göre, $m(\widehat{ADC}) = x$ kaç derecedir?

- A) 110 **B) 116** C) 120 D) 124 E) 132

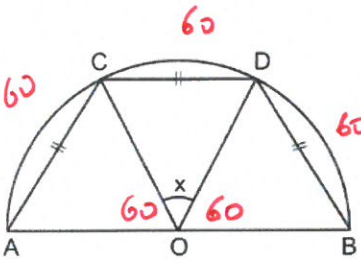
$$x = \frac{180 + 52}{2} = 116$$

Çare
ağı

$$x = \frac{180 + 52}{2} = 116$$

Çare
ağı

23.



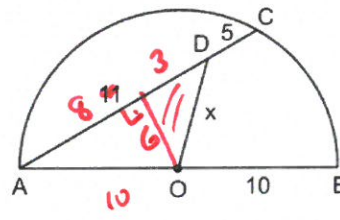
O merkezli yarım çemberde

$$|AC| = |CD| = |BD|$$

olduğuna göre, $m(\widehat{COD}) = x$ kaç derecedir?

- A) 40 B) 45 C) 50 D) 55 **E) 60**

25.



O merkezli yarım çemberde

A, D, C doğrusal

$$|OB| = 10 \text{ cm}$$

$$|AD| = 11 \text{ cm}$$

$$|CD| = 5 \text{ cm}$$

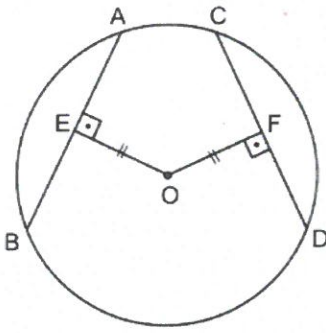
Yukarıda verilenlere göre, $|OD| = x$ kaç cm dir?

- A) 6 B) $2\sqrt{10}$ **C) $3\sqrt{5}$** D) $4\sqrt{3}$ E) 7

$$x^2 = 3^2 + 6^2$$

$$x = 3\sqrt{5}$$

26.



O merkezli çemberde

 $OE \perp AB$ $OF \perp CD$ $|OE| = |OF|$ $|AB| = 3x + 8$ cm $|CD| = x + 12$ cm

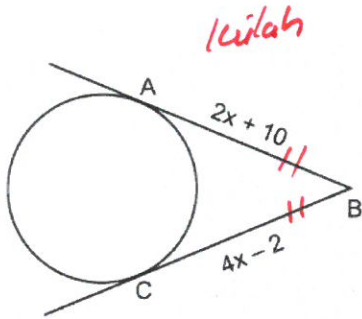
Yukarıda verilenlere göre, x kaçtır?

- A) 1 B) 2 C) 3 D) 4 E) 5

$$3x + 8 = x + 12$$

$$x = 2$$

27.



[BA ve [BC çembere teğet

 $|AB| = 2x + 10$ br $|BC| = 4x - 2$ br

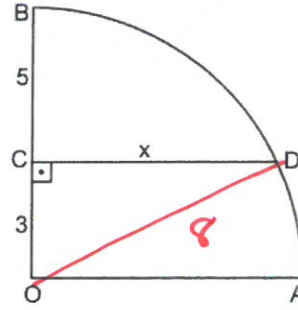
olduğuna göre, x kaçtır?

- A) 2 B) 3 C) 4 D) 5 E) 6

$$4x - 2 = 2x + 10$$

$$x = 6$$

28.



O merkezli çeyrek çemberde

 $CD \perp OB$ $|OC| = 3$ cm $|BC| = 5$ cmYukarıda verilenlere göre, $|CD| = x$ kaç cm dir?

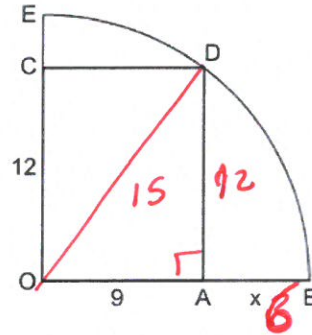
- A) 7 B)
- $5\sqrt{2}$
- C)
- $\sqrt{51}$
- D)
- $\sqrt{55}$
- E)
- $2\sqrt{15}$

$$x^2 + 9 = 64$$

$$x^2 = 55$$

$$x = \sqrt{55}$$

29.



OADC bir dikdörtgen

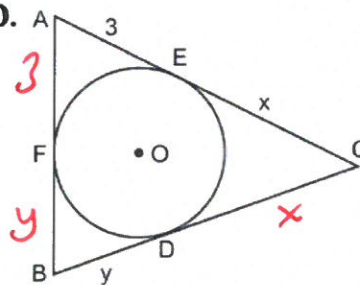
 $|OC| = 12$ cm $|OA| = 9$ cm $|AB| = x$

Şekildeki E, D ve B noktaları O merkezli çeyrek çemberin üzerindedir.

Buna göre, x kaç cm dir?

- A) 10 B) 9 C) 8 D) 7 E) 6

30.



ABC bir üçgen

 $|AE| = 3$ cm $|EC| = x$ cm $|BD| = y$ cm

$$2x + 2y + 6 = 18$$

$$x + y = 6$$

Yukarıdaki şekilde O merkezli çember ABC üçgeninin iç teğet çemberidir.

E, D ve F değme noktalarıdır.

ABC üçgeninin çevresi 18 cm olduğuna göre, $x + y$ toplamı kaçtır?

- A) 10 B) 9 C) 8 D) 7 E) 6