

FORMKAMPÜS KOLEJİ - 11. SINIF SAYISAL STS-1

Ad Soyad:

TÜRKÇE
TÜRKÇE (30)

Sınıf-No:

1. Bilgi ve öğrenmede ilerlemenin yolu eleştiriden geçer. Bir kuramı çürütmek, bize sadece onun hatalı ve yersiz olduğunu göstermez, aynı zamanda ne yapılmaması gerektiği hakkında ipucu verir. Böylece kuramın neyi görmediğini ya da ihmal ettiğini bulmak, bir dahaki sefere nelere dikkat edilmesi gerektiğini belirler.

Numaralanmış sözcüklerin hangisinin aşağıda verilen açıklaması yanlıştır?

- A) I. davranışlar ve gösterilen tutumlar ✓
B) II. doğru olarak ileri sürülen bir düşüncenin anlamsızlığını veya yanlışlığını ortaya koyma ✓
C) III. uygunsuz ve anlamsız ✓
D) IV. aranan gerçeğe ulaşılacak belirti ✓
E) V. gözden kaçırılan bir durumu tespit etmek

2. Aşağıdakilerden hangisinde "olmak" sözcüğünün anlamıyla kullanımı birbirine uygun değildir?

Anlam	Kullanım
A) Yerinde, uygun, yakışır olmak	- Olmuyor seni düşünmemek Tanrı'm Ummamak senden medet
B) Olgunlaşmak, yetişkin, ergin olmak	- Demek ki olmamışız hâlâ Zamanın çekici dövüyor demirimizi
C) Hazırlamak, hazır hâle gelmek	- Bulutlar dağılsın, bahar olsun artık Duyulsun bir engin seher musikisi
D) Elde etmek, sahip olmak, edinmek	- Dünyada olmalı dikili ağacımız Yoktan gelip yoka doğru gideriz
E) Geçmek, tamamlanmak	- Yârim senden ayrılalı Hayli zaman oldu gel, gel.

3. Şairin on tane şiir kitabını kılı kırk yarararak okudum sonra bir de düzyazılarını topladığı kitabını okudum ve gördüm ki aynı imgeleri temcit pilavı gibi ısıtıp ısıtıp okura sunuyor.

Bu parçadaki altı çizili sözün anlamını içeren bir söz, aşağıdakilerden hangisinde yer almıştır?

- A) Birtakım mantık hataları olsa da genelde tutarlı bir savunma hazırlamış.
B) Onun basamaklıp benzetmelerini sanatının en büyük yükü olarak görüyorum.
C) Babalarımızın o beylik nasihatlarını andıran bir havada yazılmış bu denemeler.
D) Simetrik dizelerle şiire görsellik kazandırma yöntemi artık klişeleşti.
E) Büyük sanatçı nitelemesiyle anılan bir kişi için bu durum sürekli yinelenen bir şekle bürünüyor nedense.

4. Her yıl dünyanın farklı bir köşesinde düzenlenen Uluslararası Mağara Fotoğrafçıları Buluşması, 2015'te Küre Dağları'nın irili ufaklı pek çok mağarayı bünyesinde bulundurmasından dolayı Kastamonu'nun Pınarbaşı ilçesinde gerçekleşti.

Bu cümleden kesin olarak çıkarılabilecek yargı aşağıdakilerden hangisidir?

- A) Mağara fotoğrafçılarının amacı, Küre Dağları'ndaki mağaraları dünyaya tanıtmaktır.
B) Mağara fotoğrafçıları her yıl Kastamonu'da buluşmaktadır.
C) Buluşmanın Pınarbaşı ilçesinde gerçekleşmesinin sebebi Küre Dağları'dır.
D) Küre Dağları'ndaki mağaralar ile ilgili ayrıntılı araştırmalar henüz yapılmamıştır.
E) Küre Dağları, dünyada en fazla mağarası olan dağlardır.

5. I. Başarısızlığın verdiği öğüt, en az başarı kadar kıymetlidir.
II. Başarının doruklarında, ancak başarı dağıntın eteklerinde yorulanlar dolaşabilir.
III. Elinden geleni yaptığın zaman, başarısız olman, senin için utanılacak bir durum değildir.
IV. Ulaşmayı amaçlamadığın zirve ne kadar yüksek olursa olsun senin oraya çıkman, gerçek başarı değildir.
V. Başarı yolunda gücü oranında çaba harcamayan kişinin başarısızlığı ayıplanacak bir durumdur.

Yukarıdaki numaralanmış cümlelerden hangileri anlamca aynı doğrultudadır?

- A) I. ve II. B) II. ve III. C) III. ve IV.
D) III. ve V. E) II. ve V.

6. Endüstri ürünü olan çoğaltılabilir nesnelerin ve hayatı kolaylaştıran makinelerin insanların hizmetine girmesi, sanatın kendi konumunu sorgulamasına neden olacaktır.

Aşağıdakilerden hangisi, bu cümlede sanata ilgili olarak anlatılmak istenene anlamca en yakındır?

- A) Teknolojik gelişmeler, toplumun sanata olan ilgisini azaltmıştır.
B) Sanat, teknolojik gelişmelere direnebilmek için kendisini yeniden değerlendirmelidir.
C) İnsan yararına üretilen ürünler, benzer amaçla üretilen sanat eserlerinin değerini düşürmektedir.
D) Toplumsal faydayı esas alan sanat ürünleri, teknolojiyi kullanma konusunda çaba göstermelidir.
E) Günümüzdeki teknolojik gelişmeler, sanat ürünlerinin azalmasına neden olmaktadır.

7. Büyük sanatçılar, güçlüğün coşturduğu engeli, kendilerine sıçrama tahtası yapanlardır.

Bu cümleyle anlamca özdeş cümle aşağıdakilerden hangisidir?

- A) Gerçek sanat eserleri, büyük zorlukların ürünüdür.
B) Sanatçıyı karşılaştığı engeller yıldırımmalıdır.
C) Sanatçı, toplumsal sorunlara çözüm üretebilmelidir.
D) Zorlukları kendi lehine çevirebilen sanatçılar gerçek sanatçılardır.
E) Sanatçılar, eserlerinde özgürlüğü esas almalıdır.

8. (I) Bir edebiyat eseri tamamlanıp yazarının elinden çıktığında onu okurlara ulaştıran ya da anında değerini küçültüp yok olup gitmesine neden olan eleştirmen, görevinin ve sorumluluğunun bilincinde olmalıdır. (II) Bu nedenle eleştirmenin görevi küçümsenmemeli, eleştirmenliğin çok önemli bir etkinlik alanı olduğu bilinmelidir. (III) Eleştirmenlere gereken saygı gösterilmeli ve edebiyat dünyasında taşıdıkları önem iyi anlaşılmalıdır. (IV) Çünkü bir yapının içerdiği sanatsal öğeleri ortaya çıkaracak, onları okura iletecek olan eleştirmendir. (V) Henüz eser katına yükselmeyen yapının hangi geleneğe ve hangi akımların etkisi altında olduğuna ve çağdaş anlatım tekniklerini içerip içermediğine, bir yenilik getirip getirmediğine karar verecek olan eleştirmendir.

Bu parçadaki numaralanmış cümlelerin hangisinde eleştirmene yönelik bir uyarı yapılmıştır?

- A) I. B) II. C) III. D) IV. E) V.

9. Roman ya da gazete çağın ruh hâlini çeşitli şekillerde anlatırsa ufacık bir çömlek ya da mağara resmi, yok olmuş bir insan topluluğu hakkında bilgiler verir.

Bu parçada aşağıdaki ses olaylarından hangisi yoktur?

- A) Ünlü düşmesi ✓
B) Ünsüz benzeşmesi ✓
C) Ünsüz yumuşaması ✓
D) Ünsüz düşmesi ✓
E) Ünsüz türemesi ✓

10. Bıçak soksan gölgeme
Sıcacık kanım damlar
Gir de bir bak ülkeme
Başsız başsız adamlar

Ağlayın su yükselsin

Belki kurtulur gemi

Anne seccaden gelsin

Bize dua et emi

Necip Fazıl'ın "Dua" adlı bu şiirinde altı çizili sözcüklerde hangi ses olayları vardır?

- A) Ünlü türemesi – ünsüz düşmesi
B) Ünsüz düşmesi – ünsüz türemesi
C) Ünsüz düşmesi – ünsüz düşmesi ✓
D) Ünlü düşmesi – ünlü türemesi
E) Ünsüz değişmesi – ünsüz benzeşmesi

11. Çoğu kez kendinizi hazdan mahrum etmeniz hazza dair arzunuzu kamçılar. Hatta onu kuytularda biriktirmekten başka bir işe yaramaz. Bu, böyledir diye her arzunuzun peşinden koşmanız da gerekmez.

Bu parçada aşağıdaki ses olaylarından hangisinin örneği yoktur?

- A) Ünsüz değişmesi (yumuşama) ✓
B) Ünsüz türemesi (ikizleme) ✓
C) Ünsüz benzeşmesi (sertleşme) ✓
D) Ünlü daralması ✓
E) Ünlü türemesi ✓

12. İnsan (,) bitkileri ihtiyacı ve keyfi doğrultusunda seçti (;) göç ederken de yanında götürdü. Çıktığı yolculuklardan yanında yeni bitkiler (,) yeni tohumlarla döndü. Bunu yine yaptı, yine yaptı (.,) Bugün her bahçede on bin yıllık tarımın ve tanışmaların tarihi yatar (.)

Bu parçada ayraçlarla () belirtilen yerlere, aşağıdakilerin hangisinde verilen noktalama işaretleri sırasıyla getirilmelidir?

- A) (,) (;) (,) (...) (,) B) (,) (,) (,) (,) (,) ✓
C) (;) (,) (,) (...) (,) D) (;) (;) (,) (,) (,) ✓
E) (;) (,) (;) (...) (,) ✓

13. Zevkli bir gezi yapmayı düşündüğünüz zaman (,) bu

gezi için yapılan hazırlıklar da (,) insana mutluluk

verecektir. Ama bunun her zaman doğru olmadığını (,) bir amaca ulaşmak için yapılan çalışmaların insana

na mutluluk vermediğini söyleyebiliriz. Aklımız (,) bize çaba göstermek zorunda olduğumuzu söyler.

Amacımızın sağlayacağı mutluluk beklentisi (,) araçların verdiği sıkıntıdan ağır basar.

Bu parçadaki numaralanmış yerlerden hangisinde virgül (,) yanlış kullanılmıştır?

- A) I. B) II. C) III. D) IV. E) V. ✓

14. Platon, çoğumuzun bildiği gibi (,) tasarladığı kentte bazı şairlere yer vermek istememiştir (.) Bunun gerekçesi neydi? Platon sanata ve şiire karşı mıydı (?) Asla (/) Onun asıl kaygısı "doğru sanat" idi.

Bu parçada ayraçlarla () belirtilen yerlere, aşağıdakilerin hangisinde verilen noktalama işaretleri sırasıyla getirilmelidir?

- A) (,) (,) (?) (!) B) (,) (,) (!) (,) ✓
C) (,) (,) (?) (!) D) (,) (,) (?) (,) ✓
E) (,) (,) (?) (,) ✓

15. Sınıfdakilerin hiç biri kitabın 72'inci sayfasına dikkat etmemiştir. Oysa ki kitabın en önemli yeri burasıydı.

Bu parçada kaç yazım yanlışı yapılmıştır?

- A) 1 B) 2 C) 3 D) 4 E) 5

16. (I) Sanat, yapısı gereği insana yönelik "iyi" şeylerin ortaya çıkarılması faaliyetidir. (II) Sanatın kötüye kullanıldığı dönem hiçbir zaman olmamıştır. (III) Bu amaçla yapılan "sanatsal şemsiye" altındaki faaliyetler ise sanat sayılmamaktadır. (IV) Barışın amacına ters düşmüş gibi algılandığı dönemler yaşamıştır sanat. (V) Bu durum, bir savaşa, ayaklanmaya çağrı gibi görülmüş, bunun özünde yatan aslında "kalıcı bir barışın" sağlanmasıdır.

Bu parçadaki numaralı cümlelerin hangisinde yazım yanlışı vardır?

- A) I. B) II. C) III. D) IV. E) V.

17. Çocuk edebiyatı konusuyla ilgilenen Tanzimat dönemi

I ✓ II X
sanatçıları, çocuklara yönelik süreli yayınlar da
III ✓
çıkarmıştır. Dönemin ilk çocuk dergisi Mümeyyiz'dir.
IV ✓

Dergi, ilk sayısında, amacını çocukların ahlaki açıdan eğitimine ve terbiyesine katkı sağlamak

olarak belirlemiştir.

Bu parçadaki numaralı yerlerin hangisinde yazım yanlışı vardır?

- A) I. B) II. C) III. D) IV. E) V.

18. Aşağıdakilerden hangisinde (.) işaretiyle ilgili yapılan açıklamayla karşısında verilen örnek uyumlu değildir?

- A) Bazı kısaltmaların yazımında kullanılır: M.Ö., TBMM., T.C.D.D; km., cm., kg.
B) Tamamlanmış cümlelerin sonuna konur: Türk Tarih Kurumu, 15 Nisan 1931'de Atatürk'ün direktifiyle kurulmuştur.
C) Saat ile dakikayı gösteren sayıların arasına konur: 19.30'da, 20.40'ta, 10.45'ten, 13.22'den
D) Genel Ağ adreslerinde kullanılır: tdk.org.tr
E) Sayıyla yazılmışsa tarih belirten gün, ay ve yıl gösteren kavramların arasına konur: 29.05.1453'te İstanbul fethedilmiştir.

19. Sözlü gelenekte masal, yaratıcısı belli olmayan, kulaktan kulağa anlatılarak gelen, olağanüstü olaylarlaengin bir düş dünyası yaratan bir anlatı türüdür. Masallar, düşsel öğeler üzerine kurulabildiği gibi, gerçekçi öğeler de taşıyabilir, bu doğaldır.

Bu parçanın anlatımında aşağıdakilerden hangileri kullanılmıştır?

- A) Tartışma - karşılaştırma
B) Açıklama - tanımlama
C) Betimleme - örnekleme
D) Öyküleme - tanımlama
E) Açıklama - örnekleme

20. Yüzümü tatlı bir esinti yalayıp geçiyor, bana bir kez daha hatırlatıyor dünyanın en güzel şehrinde olduğumu. Sabahın ışıltılı güzelliği, Boğaz'ın yüzünü güldürüyor. Küçük dalgalar, hışırtılarla kucaklaşıyor. Boğaz'ın iki yakasını inci bir gerdanlık gibi birleştiren köprünün öte yanı, tam bir renk cümbüşü. Denize yakın yerde koyu yeşil, sırtlara doğru açık yeşile dönüyor, biraz yukarısında yapraklanmadan çiçek açan, kıştan çıkmış kuruy gövdesinde birden patlayan tomurcuklarıyla insanı şaşırtan erguvan ağaçları... Erguvan demek, bu mevsimde açık pembeden mora geçen ışıklı renk demektir.

Bu parçanın anlatımında aşağıdakilerden hangisi yoktur?

- A) Betimleyici bir anlatım yapılmıştır.
B) İnsana özgü nitelikler doğaya aktarılmıştır.
C) Duyu aktarımından yararlanılmıştır.
D) Farklı duylara ilişkin ayrıntılar yer almaktadır.
E) Bir düşünceyi kanıtlama amacı ağır basmaktadır.

21. Birinci Yeni de denilen Garip akımının sanatçıları, ölçü ve uyak bağımlılığına, beyit ve dörtlük tutsaklığına son verdiler. (I) Şairâneliğe, mecaza, imgeye, teşbih ve istiareye düşman oldular, sıradan insanların, sıradan durumlarını, sıradan sözcüklerle anlattılar. (II) Şiir sanatı, yapaylığı bünyesinde barındıramayan bir sanattır ve şair, bunu asla göz ardı etmemelidir. (III) Zorlama söyleyişler, yapay benzetmeler, şairin ölümü demektir. (IV) Bu açıdan bakılacak olursa dupduru söyleyişle Orhan Veli'nin hâlâ yaşıyor olmasının gizemi çözülmüş olur. (V) Gerek Orhan Veli'de gerek Behçet Necatigil'de gerekse Cahit Külebi'de doğallığın çarpıcılığını ve ölümsüzleştirici etkisini gözlemleyebiliriz.

Bu parçayı iki paragrafa ayırmak gerekirse ikinci paragrafın ilk cümlesi aşağıdakilerden hangisi olur?

- A) I. B) II. C) III. D) IV. E) V.

22. (I) Hint safranı olarak da bilinen zerdeçal, mutfaklarımızda çoktan yerini alması gereken bir baharat aslında. (II) Aynı familyadan oldukları için biçim ve tat olarak zencefile çok benzer. (III) Faydalarını okuyunca siz de şimdiye kadar zerdeçalı soframızdan niye uzak tutmuşuz ki diye hayıflanacaksınız. (IV) Azerbaycan ve Hint mutfaklarının vazgeçilmezi olan bu "sarı kök" başta karaciğer ve ülser şikayetlerinde koruyucu ve onarıcı bir etkiye sahiptir. (V) Hazmı kolaylaştırır, karın ağrılarını iyi gelir hatta hafızayı güçlendirir. (VI) Sabahları balla karıştırılan bir çay kaşığı zerdeçal, alerjik rahatsızlıkların toparlanmasında yararlı olmaktadır.

Bu parçanın dil ve anlam akışını bozan cümle aşağıdakilerden hangisidir?

- A) II. B) III. C) IV. D) V. E) VI.

23. (I) Açık kapıdan içeriye giren güvercin, dört bir yanı camlarla kaplı kafede pencereleri ayırt edemiyor. (II) Demek ki diyorum tuzaklar değil farkına varılmayan tuzaklar öldürüyor insanı. (III) Telaşla uçup uçup hızla camlara toslayıp sersemliyor, sonra yeniden toparlanıp bir başka cama doğru son hızla bir daha uçuyor. (IV) Özgürlük için verdiği sonuçsuz mücadelede tuzakları göremediği için kendi kendini öldürüyor zavallı güvercin. (V) Camlar o kadar temiz ki güvercin onun kendisini durduran bir engel olduğunun farkına bir türlü varamıyor.

Bu parçadaki dil ve anlam akışını düzeltmek için aşağıdakilerden hangisi yapılmalıdır?

- A) I. ve V. cümleler yer değiştirmelidir.
 B) II. ve V. cümleler yer değiştirmelidir.
C) III. ve IV. cümleler yer değiştirmelidir.
D) V. cümle, I. cümleden sonra getirilmelidir.
E) II. cümle, V. cümleden sonra getirilmelidir.

24. Çağdaşım olan Türk şairlerinin çoğu şiirini okudum. Bunların arasında epeyce beğendiğim şiirler de vardı. Benden sonra ya da benimle beraber başka insanlar da o şiirlerin değerini çok geçmeden anladı. Fakat bana dışarıdan bakanlar, şiirlerini beğenip de övdüğüm şairlerin ben övdüğüm için ünlendiklerini sandılar. Ama burada yanılıyorlar. Edebî değeri olmayan bir şiire ben değer katabilir miyim hiç?

Bu parçada karşı çıkılan düşünce aşağıdakilerden hangisidir?

- A) Bir şairi ünlü yapan, şiirlerinin niteliğinden çok eleştirmenlerin yorumlarıdır.
B) Okur, bir şiiri eleştirmenlerin beğenisiyle değil, kendi ölçütleriyle değerlendirmelidir.
C) Bir sanat yapıtını meşhur eden şey, onun nitelikli bir yapıt olmasıdır.
D) Gerçek eleştirmen, nesnel olmalı ve eleştirdiği yapıtın gerçek değerini yansıtmalıdır.
E) Modaya uygun eser veren her şair, bir zaman sonra popüler olur.

25. Var olan tek gerçek ve inanılması gereken öğretmen, insanın kendi vicdanıdır. Bunu bulabilmek için yalnız ve sessizlik içinde kalacaksınız; çıplak toprağa, çıplak ve arınmış bir ruhla oturacaksınız. Çevrede dikkatini dağıtacak hiçbir şey olmamalı. Ölmüş gibi hayal etmelisin kendini. Başlangıçta hiçbir şey hissetmezsin, yalnızca korku duyarsın. Ama sonra derinden, uzaktan, içeriden bir ses duyarsın; işte aradığın odur: Vicdanın sesi. Bunu ise sana bulduran, ölümün varlığıdır. Yaşamın bir anlamı varsa ölümdür ve bütün öteki şeyler, onun etrafında tünür.

Bu parçada asıl anlatılmak istenen aşağıdakilerden hangisidir?

- A) Ölümü düşünmenin, vicdanı harekete geçirek insanı doğruya ulaştırdığı
- B) Yaşamın anlamının sorgulanmasının sonuçsuz kalacağı
- C) Hayatın anlamını bulmanın olanaksızlığı
- D) Ölümün ve yalnızlığın çağdaş insanın temel korkusu olduğu
- E) Vicdansız birinin, insanların yaşam hakkına saygı duymayacağı

26. Bir edebiyat ürünü üzerine eleştirel yahut kuramsal inceleme yapmanın, herhangi bir edebî türde eser vermenin ayrıcalığı yanında daha az ilgi uyandırdığı söylenebilir. Bu, her ne kadar kabul edilebilir bir olgu olsa da, edebiyatın bu alanda verilmiş ürünlere ihtiyaç duyduğu gerçeğini ortadan kaldırmaz. İster yıkıcı - yapıcı bir eleştiri isterse içerik - teknik odaklı bir inceleme olsun, her eleştiriyle edebî ürün, okurun gözünde yeni bir bakış oluşturacak dönütlerle besleyecektir kendini. Artık klasikleştiğini varsaydığımız eserleri bugün hâlâ okunur kılan biraz da bu olsa gerektir. Yazarı yaşamıyor da olsa metin varlığını korumaktadır ve okuyucuyu onu okumaya, yeniden okumaya ikna eden hususlardan biri de edebî eleştirilerin verdiği açılım ve lezzettir.

Bu parçadan aşağıdaki düşüncelerin hangisi çıkarılamaz?

- A) Edebiyatı kuramsal yönleriyle inceleyen çalışmalara ihtiyaç vardır.
- B) Eleştirmenler, inceledikleri metinler aracılığıyla okura bakış açısı kazandırır.
- C) Bir metnin edebî nitelik taşıması için eleştirmenler tarafından incelenmesi zorunludur.
- D) Bir edebî metin yazma, o türde inceleme yapmaktan daha çok kabul görür.
- E) Kalıcı metinler, eleştirmenlerin incelemeleriyle varlıklarını daha da güçlendirmiştir.

27. İnsan şehirden uzak, doğayla iç içe olunca farkına varamadığı birçok şeyi düşünme fırsatı buluyor. Bir kere telefon çekmiyor, herhangi bir elektronik mesaj sesi, okuduğunuz kitabın en heyecanlı yerini bölemiyor. Yemekler doğal, trafik derdi yok; stres yapacak hiçbir şey yok. Sporu temiz havada yapıyorsunuz, salonda ya da şehrin kirliliğinde yapılanaya göre çok çok faydalı bir spor bu. Buraya gelince insanın topraktan ve yeşilden uzaklaşınca ne kadar çok gerildiğini de çok iyi anlıyorsunuz. Böyle bir ortamda insan, koşuşturmaların yarattığı telaşlı yaşam biçimiyle ruhsal bütünlüğünü kaybettiğini, kendisinin uzağında yaşamaya başladığını görüyor ve kendisiyle bir bütün oluyor.

Bu parçaya göre doğayla baş başa yaşamının etkileri arasında aşağıdakilerden hangisi gösterilemez?

- A) Şehirde düşünülmemeyen şeyleri düşünme olanağı bulmak
- B) Konsantrasyonu bozan dış uyarıclardan uzak olabilmek
- C) Gerginlik yaratan etkenlerden tümüyle kurtulmak
- D) İnsanın benlik bütünlüğünü yakalamasına olanak tanımak
- E) İnsanın daha enerjik ve üretken olmasını sağlamak

28. Şizofreni; düşünme, duygu ve davranışlarda bozukluklarla ilerleyen, insanın içe kapanarak kendine özgü bir dünyada yaşadığı, gerçeklerden ve insanlar arası ilişkilerden uzaklaştığı bir hastalıktır. Genellikle genç yaşlarda başlamakla birlikte, daha geç yaşlarda da kendini gösterebilir. Çok nadir olmayan bu hastalık, ne kadar erken yaşta başlarsa yarattığı hasar o kadar fazla olur. Kesin nedeni bilinmemektedir. Ancak ailede şizofren olması riski artırır. Genel olarak çevreye ilgisizlik vardır. Konuşmada dağınıklık, kendine özgü anlamı olan kelimelerle, içerik olarak garip gelen konuşmalar yapmak, anlamsızlıklar, mantıksızlıklar olabilir. Şizofreni kesinlikle hekim gözetiminde ilaçla tedavi edilmesi gereken bir hastalıktır. İlaçların ve kontrollerin düzenli olması çok önemlidir. İlaç tedavisinin yanı sıra hastaya destekleyici terapi, grup terapileri ve en önemlisi aile terapisi yapmak önemlidir.

Bu parçada şizofreni hastalığı ile ilgili olarak aşağıdakilerin hangisinden söz edilmemiştir?

- A) Kalıtımın hastalık üzerinde etkisinin olmasından
- B) Sık görülen bir hastalık olmasından
- C) Mutlaka yatılı tedavi gerektirdiğinden
- D) Belirtilerinin neler olduğundan
- E) Hastaya uygulanacak tedavi yönteminden

29. Çoğunlukla sabahleyin yazarım. Sonra nerede kaldımsa sürdürmeye çalışırım. Sürdürebilsem başladığım şiiri hemen bitirmek isterim. Ama yazık ki hemen bitiremem. Yılda üç dört şiir ancak çıkar elimden. Bazen de bir şiir üzerinde yıllarca uğraşırım. İki yıldır Karadeniz üstüne yazmak istediğim şiir bir türlü bitmedi. Kısacası kolay yazmam. Bir kısacık sonnet için 20-30 kâğıt harcarım. Her yazdığım satırı makinede görmedikçe de tadına varamam. Zaten mısra mısra kurarım şiiri. Ölçülü yazdığım zaman enikonu terlerim. Uyak ve hece sıkar beni ama ölçülü şiir de başka türlü, buna ister istemez katlanırım.

Bu parça aşağıdaki sorulardan hangisinin yanıtı olmaya en uygundur?

- A) Şiir yazarken çok sayıda şiir yazdığınızda mı, iyi şiir yazdığınızda mı mutlu oluyorsunuz?
- B) Serbest şiir yazarken mi, ölçülü şiir yazarken mi kendinizi rahat hissediyorsunuz?
- C) Şiirlerinizi hangi zamanlarda yazıp hangi zamanlarda düzeltiyorsunuz?
- D) Şiirlerinizin yazılma zamanı ve yazılma süreci hakkında bizi aydınlatır mısınız?
- E) Bu kadar az şiir yazmanızın amacı, niteliği önemsenmez mi yoksa kendinizi yineleme korkusu mudur?

30. Hayır, yoktur "Niye kitap okumuyorlar?" demek, "Niye piyano çalmıyorlar?" demek gibi bir şeydir. Kafayı kitap okumaya alıştırmak, parmakları piyano çalmaya alıştırmaktan kolay değildir. Ona göre yetişmek, ona göre hazırlanmak lazım gelir. Okumak, bir kitaptan alınanlarla kendine manevi bir dünya yapmak, onun içinde tek başına yaşayabilmek demektir. Bu ta çocukluktan başlayan uzun alışkanlıklar ve egzersizler neticesinde geliştirilebilir ancak.

Bu parça aşağıdaki sorulardan hangisinin karşılığı olmaya en uygundur?

- A) Kitap okumak, boş vakitlerin işi midir?
- B) Kitap okumak, insanlara ne kazandırır?
- C) Kitap okumayanları eleştirmenin bir faydası var mıdır?
- D) Kitap okumayı yaşam biçimi hâline getirmek mümkün müdür?
- E) Kitap okumayı ciddiye alan bir toplum muyuz?

SOSYAL BİLGİLER TESTİ
TARİH (10)

1. • Ferhat Paşa Antlaşması (1590)
• Nasuh Paşa Antlaşması (1611)
• Kasrîşirin Antlaşması (1639)

Yukarıda verilen antlaşmaların ortak özelliği aşağıdakilerden hangisidir?

- A) Safevi Devleti ile imzalanmaları
B) Batı'da kazanç elde edilen antlaşmalar olmaları
C) Devletin gelirlerini arttırmaları
D) Padişah değişikliğine neden olmaları
E) Kutsal İttifak Devletleri ile yapılmaları

2.

	Antlaşma	Devlet
I.	Bahçesaray	Rusya
II.	Zitvatorok	Avusturya
III.	Vasvar	Fransa
IV.	Bucaş	Lehistan
V.	Nasuh Paşa	İran

Yukarıda verilen eşleştirmelerden hangisi yanlıştır?

- A) I B) II C) III D) IV E) V

3. Aşağıdaki antlaşmalardan hangisi, bugünkü Türkiye İran sınırını belirlemiştir?

- A) Kasr-ı Şirin Antlaşması
B) Ferhat Paşa Antlaşması
C) Nasuh Paşa Antlaşması
D) Serav Antlaşması
E) Vasvar Antlaşması

4. Osmanlı Devleti Akdeniz'de hakimiyetini güçlendirmek için stratejik önemi olan Girit'i 1645 yılında kuşattı. Papa liderliğinde Fransa ve İspanya Venedik'e yardım etti. 24 yıl süren kuşatma sonunda Girit 1649'da Köprülü Fazıl Ahmet Paşa tarafından fethedildi.

Bu bilgilere göre;

- I. Osmanlı donanmasının eski gücünde olmadığı ortaya çıkmıştır.
II. Uzun süren kuşatma Osmanlı maliyesini olumsuz yönde etkilemiştir.
III. Avrupa'da haclı hareketleri papa öncülüğünde devam etmektedir.

yargılarından hangilerine ulaşılabilir?

- A) Yalnız I B) Yalnız II C) I ve II
D) II ve III E) I, II ve III

5. III. Ahmet döneminde Osmanlı Devleti, 1699 Karlofça Antlaşması ile kaybedilen toprakları geri alabilmek için Rusya, Venedik ve Avusturya ile savaşmıştır.

Aşağıdaki gelişmelerden hangisi ile Osmanlı Devleti'nin kaybettiği toprakları geri alma umudu sona ermiştir?

- A) Azak Kalesi'nin Ruslardan alınması
B) Venediklileri Mora'da yenilgiye uğratması
C) Pasarofça Antlaşması'nın imzalanması
D) Rusya ile Prut Savaşı'nın yapılması
E) Baltacı Mehmet Paşa'nın Rusları yenmesi

6. Aşağıdakilerden hangisi Osmanlı Devleti'nin XVIII. yüzyılın başlarında izlediği temel politikasını ifade etmektedir?

- A) Avrupa devleti olmak
- B) Denge siyasetinden vazgeçmek
- C) Azınlık isyanlarını önlemek
- D) Fetih politikasını sürdürmek
- E) Kaybettiği toprakları geri almak**

7. Osmanlı Devleti'nde XVII. yüzyıla kadar 35 sadrazam görev yaparken yalnızca bu yüzyılda 61 sadrazam göreve gelmiştir.

Bu durum, XVII. yüzyılda Osmanlı Devleti için,

- I. Sık sık sadrazam değişikliği yaşanmıştır.
- II. Siyasal istikrarsızlık vardır.
- III. Merkezi otorite güçlenmiştir.

yargılarından hangilerini kanıtlar?

- A) Yalnız I
- B) Yalnız II
- C) Yalnız III
- D) I ve II**
- E) I, II ve III

8. 1739 Belgrad Antlaşması'nda "Rus çarının protokol bakımından Osmanlı padişahı, Fransa kralı ve Avusturya kralına denk sayılması" kabul edilmiştir.

Buna göre aşağıdakilerden hangisine ulaşılabilir?

- A) Rusya Avrupalı devletlerce ilk kez tanınmıştır.
- B) Osmanlı Devleti'nin saygınlığı sona ermiştir.
- C) Osmanlı bir Avrupa devleti sayılmıştır.
- D) Devletlerin eşitliği ilkesi benimsenmiştir.**
- E) İngiltere ve Fransa'ya karşı Osmanlı, Rus ve Avusturya ittifakı kurulmuştur.

9. Küçük Kaynarca Antlaşması'nda Rusya'ya, Osmanlı egemenliğindeki Ortodoksların koruyuculuğu statüsü tanınmıştır.

Bun göre;

- I. Osmanlı Devleti, Ortodoksların üzerinde birleştirici bir güç olma özelliğini kaybetmiştir.
- II. Ortodoksların liderliğini Rusya üstlenmiştir.
- III. Rusya, Osmanlı Devleti'nin iç işlerine karışma fırsatı elde etmiştir.

yargılarından hangilerine ulaşılabilir?

- A) Yalnız I
- B) Yalnız II
- C) I ve II
- D) II ve III
- E) I, II ve III**

10. Osmanlı Devleti Küçük Kaynarca Antlaşması'yla, Kırım'ın bağımsızlığını tanımış ancak Müslüman halkın dinî bakımdan kendisine bağlı kalmasını Rusya'ya kabul ettirmiştir.

Osmanlı Devleti bu tutumuyla aşağıdakilerden hangisini korumaya çalışmıştır?

- A) Kırım'ın Karadeniz ticaretindeki önemini
- B) Gerçekleştirdiği ıslahat hareketlerini
- C) Kırım halkıyla kültürel bağlarını**
- D) Ortodoks Kilisesi'nin saygınlığını
- E) Rusya ile Kırım arasındaki ilişkileri

1. $80^\circ < \alpha < 2880^\circ$

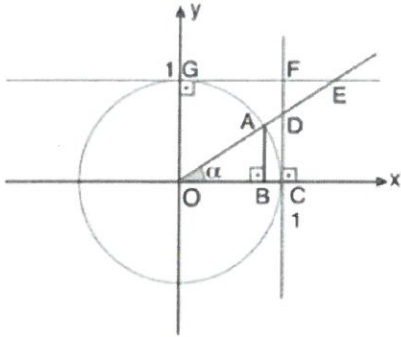
olmak üzere, ölçüsü α olan bir açının esas ölçüsü $\frac{\pi}{2}$ radyandır.

Buna göre, α 'nın alabileceği derece cinsinden kaç farklı değer vardır?

- A) 6 B) 7 C) 8 D) 9 E) 10

$$\alpha = 360 \cdot k + \frac{\pi}{2} \quad k = \{0, 1, 2, 3, 4, 5, 6, 7\}$$

2.



O merkezli birim çemberde $m(\widehat{AOB}) = \alpha$ dir.

Buna göre, aşağıdakilerden hangisi yanlıştır?

- A) $|DC| = \tan \alpha$ dir.
B) $|FE| = \cot \alpha - 1$ dir.
C) $|BC| = 1 - \cos \alpha$ dir.
D) $|FD| = \tan \alpha - 1$
E) $|GE| > 1$ dir.

$$\frac{1 + \frac{5^2}{c^2}}{\frac{1}{c^2}} - \frac{\frac{1}{5^2}}{1 + \frac{c^2}{5^2}} = \frac{\frac{c^2 + 5^2}{c^2}}{\frac{1}{c^2}} - \frac{\frac{1}{5^2}}{\frac{5^2 + c^2}{5^2}} = 1 - 1 = 0$$

3. Tanımlı olduğu aralıkta

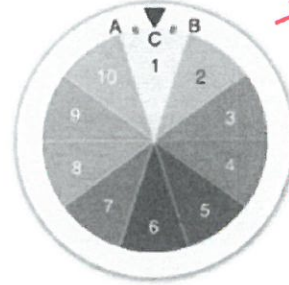
$$\frac{1 + \tan^2 x}{\sec^2 x} - \frac{\operatorname{cosec}^2 x}{1 + \cot^2 x}$$

ifadesinin en sade şekli aşağıdakilerden hangisidir?

- A) -2 B) $\sec x$ C) $\operatorname{cosec} x$
D) 0 E) 2

4. Aşağıda 10 bölmeye ayrılmış ve üzerinde 1'den 10'a kadar olan sayıların bulunduğu bir oyun çarkı verilmiştir. Bu çark bir kez döndürülüp durduğunda okun gösterdiği sayı yarışmacının puanı olmaktadır.

$|\widehat{AC}| = |\widehat{BC}|$ dir.



$$\begin{array}{r} 1570 \overline{) 360} \\ 1460 \\ \hline 130^\circ \rightarrow 5 \end{array}$$

$$\begin{array}{r} 2220 \overline{) 360} \\ 2160 \\ \hline 60^\circ \rightarrow 3 \end{array}$$

Oyun çarkı yukarıdaki konumdayken;

- Önce Kemal çarkı pozitif yönde 1570° döndürüyor.
- Çark durduktan sonra, Metin çarkın durduğu noktadan itibaren çarkı negatif yönde 2220° döndürüyor.

Buna göre, Kemal ve Metin'in aldığı puanların toplamı kaçtır?

- A) 7 B) 8 C) 9 D) 10 E) 11

$$\frac{\sin\left(\frac{77\pi}{2} - \alpha\right) - \cos\left(\frac{100\pi}{2} - \alpha\right)}{\sin\left(\frac{67\pi}{2} - \alpha\right) + \cos\left(\frac{35\pi}{2} + \alpha\right)} = \frac{\sin \alpha - \cos \alpha}{-\cos \alpha + \sin \alpha} = 1$$

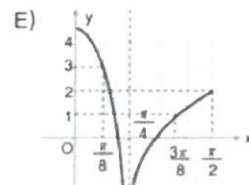
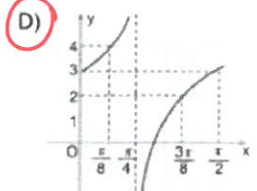
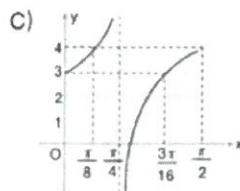
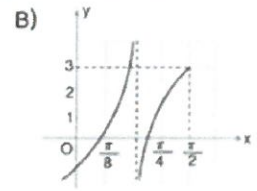
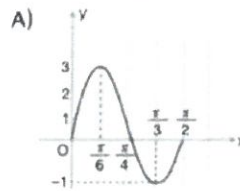
ifadesinin eşit olduğu aşağıdakilerden hangisidir?

- A) $\cot \alpha$ B) $\tan \alpha$ C) -1
D) 0 E) 1

6. $f: \left[0, \frac{\pi}{2}\right] \rightarrow \mathbb{R}$

$$f(x) = 3 + \tan 2x$$

fonksiyonunun grafiği aşağıdakilerden hangisidir?

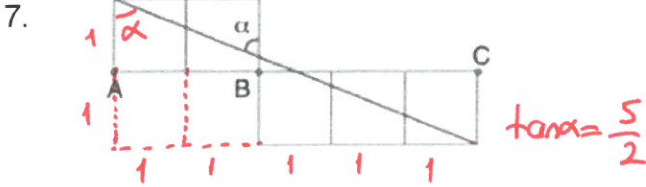


$$x=0 \text{ için } y=3$$

$$x=\frac{\pi}{2} \text{ için } y=3$$

$$\frac{6900}{19} = \frac{360}{19}$$

$$= \frac{66}{19}$$

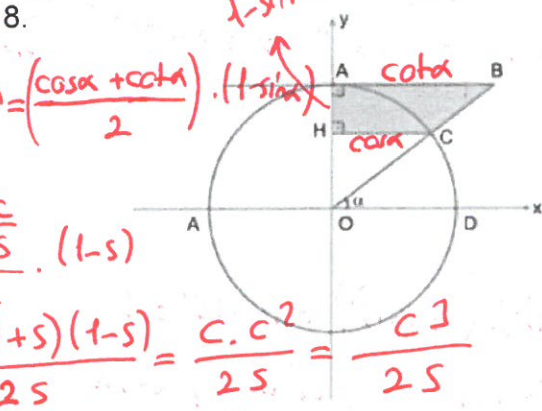


Yukarıdaki şekil özdeş beş kareden oluşmaktadır.

A, B ve C doğrusaldır.

Buna göre, $\tan \alpha$ kaçtır?

- A) 5 B) $\frac{5}{2}$ C) $\frac{5}{3}$ D) $\frac{5}{4}$ E) 1



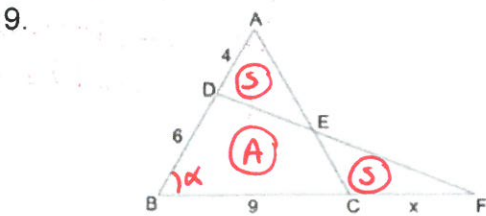
[BA], A noktasında O merkezli birim çembere teğettir.

[CH] \perp [AO], $m(\widehat{BOD}) = \alpha$

Yukarıdaki verilere göre, ABCH yamuksal bölgesinin alanının α türünden eşiti aşağıdakilerden hangisidir?

- A) $\sin^3 \alpha \cdot \sec \alpha$ B) $\frac{2 \sin^3 \alpha}{\cos \alpha}$ C) $\frac{2 \cos^3 \alpha}{\sin \alpha}$
D) $\frac{\cos^3 \alpha}{2 \sin \alpha}$ E) $\frac{\sin^3 \alpha}{2 \cos \alpha}$

$$A(\triangle ABC) = A(\triangle DBF)$$



ABC ve DBF üçgen, |AD| = 4 cm

|DB| = 6 cm, |BC| = 9 cm

Alan(ADE) = Alan(ECF)

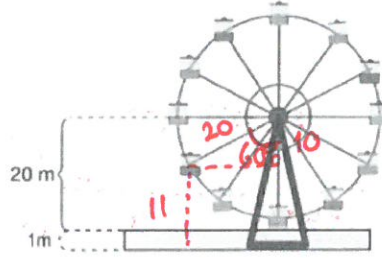
Yukarıdaki verilere göre, |CF| = x kaç cm dir?

- A) 4 B) 5 C) 6 D) 8 E) 9

$$\frac{1}{2} \cdot 10 \cdot 9 \cdot \sin \alpha = \frac{1}{2} \cdot 6 \cdot (x+9) \cdot \sin \alpha$$

$$x = 6$$

10.



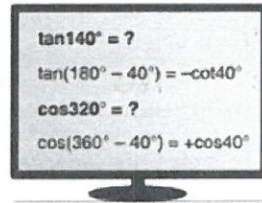
Merkezi yerden 21 m yükseklikte bulunan bir dönme dolaba biniş kabininin yerden yüksekliği 1 m dir.

Dönme dolaba binen Zehra, binmesinden itibaren saat yönünde 6900° lik bir dönme yaptığı anda Zehra'nın yerden yüksekliği kaç metre olur?

- A) 1 B) 9 C) 11 D) 20 E) 21

11. Bir bilgisayar programı, π ve 2π radyandan büyük ya da π ve 2π radyandan küçük açılımların trigonometrik oranlarını hesaplar. Açılımın bulunduğu bölgeyi belirleyip fonksiyonların işaretlerini daima doğru hesaplamıştır. Fakat hesaplanacak fonksiyonu sinüs ise kosinüs, tanjant ise kotanjant olarak değiştirerek hata yapıyor. Hesaplanacak fonksiyon kosinüs ve kotanjant ise herhangi bir değişim olmadan işlemleri yapıyor.

Örneğin;



$$\sin 300^\circ = \sin(360^\circ - 60^\circ)$$

$$= -\cos 60^\circ$$

$$= -\frac{1}{2}$$

$$\cot 135^\circ = \cot(180^\circ - 45^\circ)$$

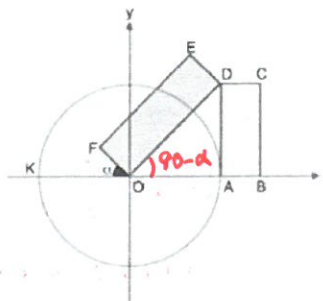
$$= -\cot 45^\circ$$

$$= -1$$

Programın çalışma prensibine göre, $\sin 300^\circ + \cot 135^\circ$ toplamının sonucu kaçtır?

- A) $-\frac{\sqrt{3}}{2}$ B) $1 - \frac{\sqrt{3}}{2}$ C) $-\frac{\sqrt{3}}{2} - 1$
D) $-\frac{3}{2}$ E) $-\frac{1}{2}$

12. Şekilde O merkezli birim çember ile ODEF ve ABCD dikdörtgenleri verilmiştir. ABCD dikdörtgeni birim çembere A noktasında teğettir.



$$m(\widehat{KOF}) = \alpha$$

$$|OF| = |AB| = 1 - \cos \alpha$$

$$\cos(90^\circ - \alpha) = \frac{1}{|OD|}$$

$$|OD| = \frac{1}{\sin \alpha}$$

$$\tan(90^\circ - \alpha) = |AD|$$

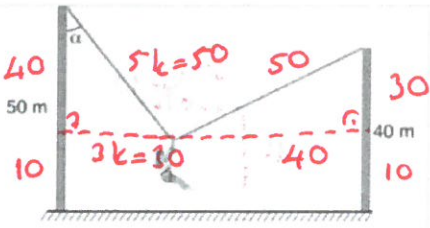
$$\cot \alpha = |AD|$$

Buna göre, $A(ABCD) + A(ODEF)$ toplamının α cinsinden eşiti aşağıdakilerden hangisidir?

- A) $\cos \alpha$ B) $\sin \alpha$ C) $\tan \alpha$
D) $\cot \alpha$ E) $\sec \alpha$

$$11 \quad (1 - \cos \alpha) \cdot \cot \alpha + (1 - \cos \alpha) \cdot \frac{1}{\sin \alpha} = \sin \alpha$$

13. Aşağıda iki direk arasında 100 metre uzunluğundaki bir ip ile oluşturulan zipline parkurundaki Ömer'in anlık görünüşü verilmiştir.



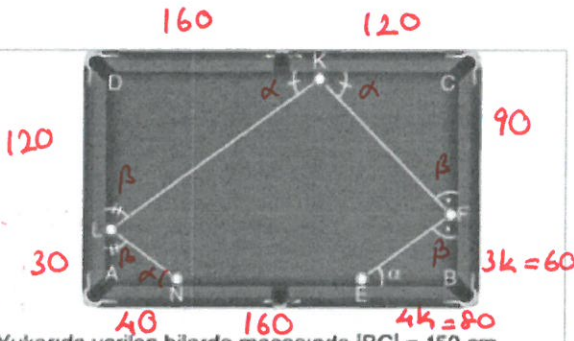
Ömer'in bulunduğu noktada ipin yerden yüksekliği 10 metredir.

α açısının sinüs değeri 0,6 olduğuna göre, iki direk arasındaki mesafe kaç metredir?

- A) 40 B) 50 C) 60 D) 70 E) 80

$$30 + 40 = 70$$

- 14.



Yukarıda verilen bilardo masasında $|BC| = 150$ cm,

$|AB| = 280$ cm dir.

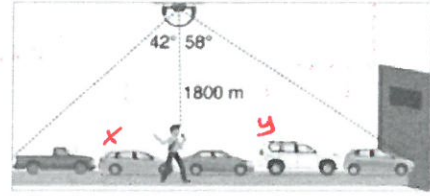
E noktasındaki bir topa atış yapıldığında top kenarlara çarptığı açıyla yansarak hareket ediyor ve N noktasında duruyor.

$|EF| = 100$ cm, $m(\widehat{BEF}) = \alpha$ ve $\tan \alpha = \frac{3}{4}$

olduğuna göre, $|NE|$ uzunluğu kaç cm dir?

- A) 60 B) 80 C) 100 D) 120 E) 160

16. Bir haber spikeri sınır kapısındaki yoğunluktan dolayı oluşan araç kuyruğunu görüntülemek için kendi hizasında zemine dik biçimde 1800 metre yüksekliğe kamerası bulunan bir drone havalandırılmıştır.



Drone, spiker ile kuyruğun başlangıcı arasında 58° lik, spiker ile kuyruğun sonu arasında 42° lik açı görmektedir.

Buna göre, araç kuyruğu kaç kilometredir?

($\tan 58^\circ = 1,6$ ve $\tan 42^\circ = 0,9$)

- A) 3,6 B) 4 C) 4,2 D) 4,5 E) 5

$$\tan 42 = \frac{x}{1800} = \frac{9}{10} \Rightarrow x = 1620$$

$$\tan 58 = \frac{y}{1800} = \frac{16}{10} \Rightarrow y = 2880$$

4500 m
 $4,5 \text{ km}$

17. $(4 - \sqrt{15})^{\sin x} = (4 + \sqrt{15})^{\cos x}$

olduğuna göre, $\tan x$ değeri kaçtır?

- A) -2 B) -1 C) 0 D) 1 E) 2

$$(4 - \sqrt{15}) \cdot (4 + \sqrt{15}) = 16 - 15 = 1$$

$$4 - \sqrt{15} = a \quad a^{\sin x} = \left(\frac{1}{a}\right)^{\cos x}$$

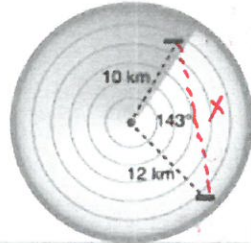
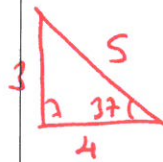
$$4 + \sqrt{15} = \frac{1}{a}$$

$$a^{\sin x} = a^{-\cos x}$$

$$\sin x = -\cos x$$

$$\tan x = -1$$

18. Aşağıda bir denizaltının radar ekran görüntüsü verilmiştir.



$$\cos 143$$

$$\cos(180 - 37)$$

$$= -\cos 37 = -\frac{4}{5}$$

Şekildeki radarda beliren iki görüntünün denizaltıya olan uzaklıkları 10 km ve 12 km dir. İki görüntü arasındaki açının ölçüsü ise 143° dir.

Buna göre, iki görüntünün birbirlerine olan uzaklıkları kaç kilometredir? ($\tan 37^\circ = 0,75$)

- A) $2\sqrt{13}$ B) $\sqrt{149}$ C) $\sqrt{211}$
D) $2\sqrt{71}$ E) $2\sqrt{109}$

$$x^2 = 100 + 144 - 2 \cdot 10 \cdot 12 \cdot \cos 143^\circ$$

$$x^2 = 100 + 144 + 2 \cdot 10 \cdot 12 \cdot \frac{4}{5} \Rightarrow x = 2\sqrt{109}$$

15. $26a = \pi$ olmak üzere,

$$\frac{\sin 9a \cdot \tan 15a}{\tan 11a \cdot \cos 4a}$$

ifadesinin değeri kaçtır?

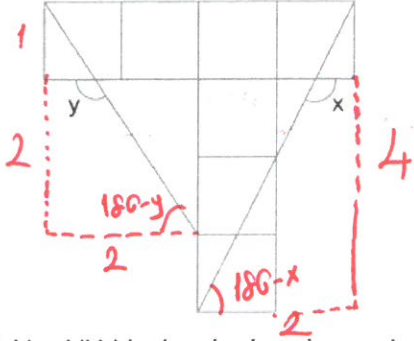
- A) 1 B) $\frac{1}{2}$ C) $\frac{1}{4}$ D) $-\frac{1}{2}$ E) -1

$$\tan 11a = -\tan 15a$$

$$13a = \frac{\pi}{2}$$

$$\sin 9a = \cos 4a$$

19.



Yukarıdaki şekil birim karelerden oluşmuştur.

Şekilde verilen x ve y açıları için $\tan x + \cot y$ toplamının değeri kaçtır?

- A) -3 B) $-\frac{8}{3}$ C) -2 D) $-\frac{3}{2}$ E) $-\frac{5}{3}$

$$\tan(180-x) = \frac{4}{2} \Rightarrow \tan x = -2$$

$$\cot(180-y) = \frac{2}{3} \Rightarrow \cot y = -\frac{2}{3}$$

$$\tan x + \cot y = -2 - \frac{2}{3} = -\frac{8}{3}$$

20. $f(x) = 3 \cdot \sin^2\left(-\frac{2}{\pi}x + 3\right) + 2$

fonksiyonunun esas periyodu kaçtır?

- A) $\frac{\pi}{2}$ B) $\frac{\pi}{4}$ C) π^2 D) $\frac{\pi^2}{2}$ E) $2\pi^2$

$$T = \frac{\pi}{\left|-\frac{2}{\pi}\right|} = \frac{\pi^2}{2}$$

21. $A(5m - 2, 4)$ noktası y ekseninde ve $B(-3, n + 3)$ noktası x ekseninde olduğuna göre, $m \cdot n$ çarpımı kaçtır?

- A) $-\frac{15}{2}$ B) $-\frac{2}{5}$ C) $-\frac{6}{5}$ D) $-\frac{18}{5}$ E) $-\frac{21}{2}$

$$5m - 2 = 0 \quad n + 3 = 0$$

$$m = \frac{2}{5} \quad n = -3$$

$$m \cdot n = \frac{2}{5} \cdot (-3) = -\frac{6}{5}$$

22. Düzlemde $A(a - 3, 3b - 2)$ ve $B(5 - a, b + 6)$ noktalarının oluşturduğu $[AB]$ 'nin orta noktası $C(m, 2b - 1)$ olduğuna göre, $m + t$ toplamı kaçtır?

- A) -5 B) -4 C) -3 D) -2 E) -1

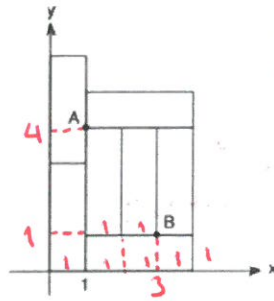
$$m = \frac{a-3+5-a}{2} = 1$$

$$2b - 1 = \frac{3b-2+b+6}{2} \quad 4b - 2 = 4b + 4$$

$$t = -2$$

13

23.



Birbirine eş 7 tane dikdörtgen, koordinat düzleminde şekildeki gibi yerleştirilmiştir.

Yukarıda verilene göre, $[AB]$ 'nin orta noktasının koordinatları aşağıdakilerden hangisidir?

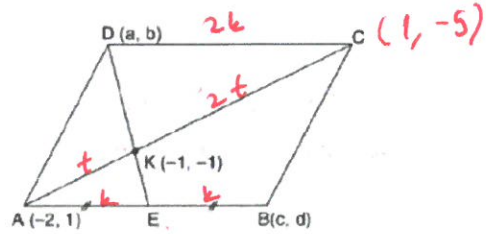
- A) $(3, \frac{3}{2})$ B) $(\frac{3}{2}, 4)$ C) $(\frac{5}{2}, 3)$ D) $(2, \frac{5}{2})$ E) $(\frac{5}{2}, \frac{5}{2})$

$$B(3, 1)$$

$$A(4, 4)$$

$$\left(\frac{3+1}{2}, \frac{1+4}{2}\right) = \left(2, \frac{5}{2}\right)$$

24.



Yukarıda verilene göre, $\frac{a+c}{b+d}$ oranı aşağıdakilerden hangisine eşittir?

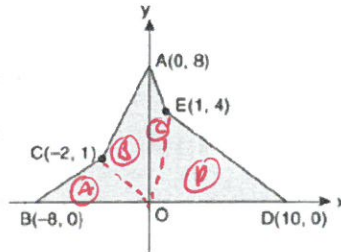
- A) $\frac{1}{6}$ B) $\frac{1}{5}$ C) $\frac{1}{4}$ D) $\frac{1}{3}$ E) $\frac{1}{2}$

$$a + c = 1 + (-2) = -1$$

$$b + d = 1 + (-5) = -4$$

$$\frac{-1}{-4} = \frac{1}{4}$$

25.



Yukarıda verilene göre, taralı bölgenin alanı kaç birimkaredir?

- A) 40 B) 36 C) 25 D) 20 E) 15

$$A = \frac{8 \cdot 1}{2} = 4$$

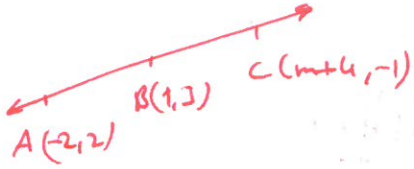
$$C = \frac{8 \cdot 1}{2} = 4 \quad 20 + 8 + 4 + 4 = 36$$

$$B = \frac{8 \cdot 2}{2} = 8$$

$$D = \frac{10 \cdot 4}{2} = 20$$

26. A(-2, 2), B(1, 3) ve C(m + 4, -1) noktaları doğrusal olduğuna göre, m kaçtır?

A) -9 B) -12 C) -15 D) -18 E) -21



$$m_{AB} = m_{BC}$$

$$\frac{3-2}{1-(-2)} = \frac{-1-3}{m+4-1}$$

$$\frac{1}{3} = \frac{-4}{m+3} \quad m+3 = -12$$

$$m = -15$$

27. Düzlemde A(-2, 3) ve B(4, 5) noktalarından geçen doğrunun denklemi aşağıdakilerden hangisidir?

A) $3y - x - 11 = 0$ B) $x - 3y + 9 = 0$
C) $3x - 3y = 0$ D) $3x + 2y + 11 = 0$
E) $x + 3y + 11 = 0$

$$\frac{y - y_1}{x - x_1} = \frac{y_2 - y_1}{x_2 - x_1}$$

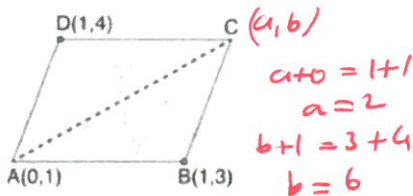
$$\frac{y - 3}{x - (-2)} = \frac{5 - 3}{4 - (-2)}$$

$$\frac{y - 3}{x + 2} = \frac{2}{6}$$

$$3y - 9 = x + 2$$

$$3y - x - 11 = 0$$

- 28.



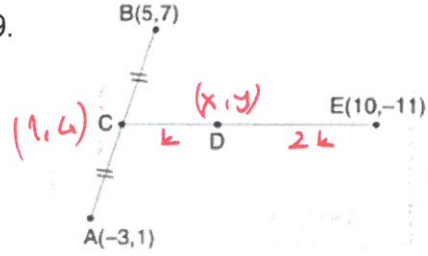
ABCD paralelkenar olduğuna göre, |AC| kaç birimdir?

A) 4 B) 5 C) $2\sqrt{7}$ D) $\sqrt{29}$ E) $4\sqrt{2}$

$$A(0,1) \quad B(2,6)$$

$$|AB| = \sqrt{(2-0)^2 + (6-1)^2} = \sqrt{29} \quad 14$$

- 29.



Şekilde $|AC| = |BC|$ ve $|DE| = 2|CD|$ olduğuna göre,

D noktasının koordinatları aşağıdakilerden hangisidir?

A) (2, -3) B) (4, 3) C) (4, 2)
D) (2, -1) E) (4, -1)

$$C\left(\frac{-3+5}{2}, \frac{7+1}{2}\right) = C(1, 4)$$

D(x,y)

x için

$$9 = 3k$$

$$3 = k$$

$$1+k = x$$

$$4 = x$$

y için

$$15 = 3k$$

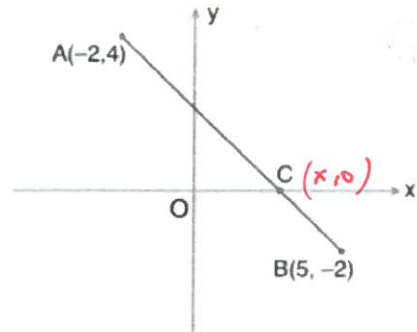
$$5 = k$$

$$4-k = y$$

$$-1 = y$$

$$D(4, -1)$$

- 30.



A, B ve C doğrusal olduğuna göre, |OC| kaçtır?

A) 2 B) $\frac{7}{3}$ C) $\frac{8}{3}$ D) 3 E) $\frac{10}{3}$

$$m_{AC} = m_{BC}$$

$$\frac{-2-4}{5-(-2)} = \frac{-2-0}{5-x}$$

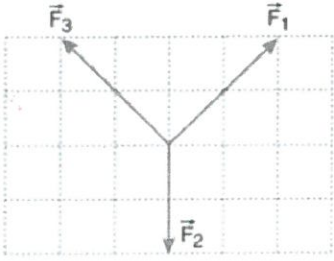
$$\frac{-6}{7} = \frac{-2}{5-x}$$

$$-30 - 6x = -14$$

$$16 = 6x$$

$$\frac{8}{3} = x$$

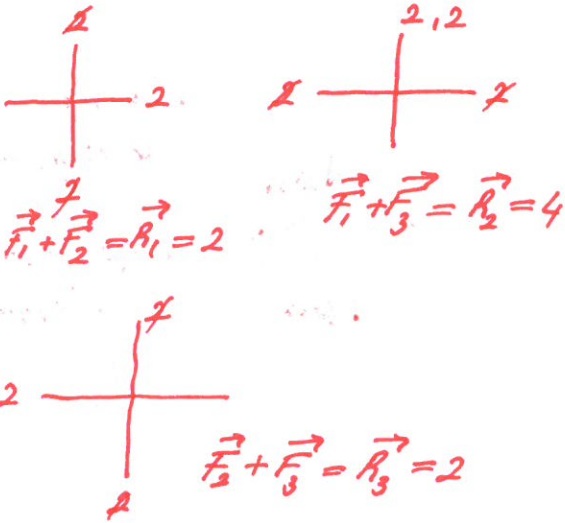
1. Şekildeki $\vec{F}_1, \vec{F}_2, \vec{F}_3$ kuvvetleri aynı düzlemindedir.



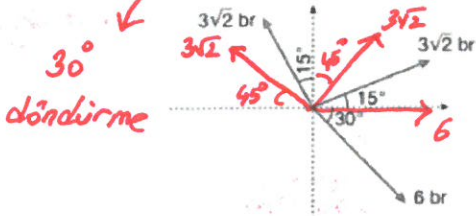
$$\vec{F}_1 + \vec{F}_2 = \vec{R}_1, \vec{F}_1 + \vec{F}_3 = \vec{R}_2, \vec{F}_2 + \vec{F}_3 = \vec{R}_3$$

olduğuna göre, \vec{R}_1, \vec{R}_2 ve \vec{R}_3 'ün büyüklükleri arasındaki ilişki aşağıdakilerden hangisinde doğru verilmiştir?

- A) $R_1 > R_2 > R_3$ B) $R_1 = R_2 > R_3$
C) $R_1 = R_2 = R_3$ D) $R_2 > R_1 = R_3$
E) $R_3 > R_2 > R_1$

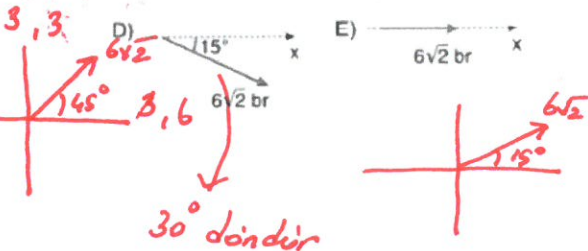


2. Şiddetleri verilen şekildedeki kuvvetler aynı düzlemindedir.



Buna göre, bu üç kuvvetin bileşkesi aşağıdakilerden hangisidir?

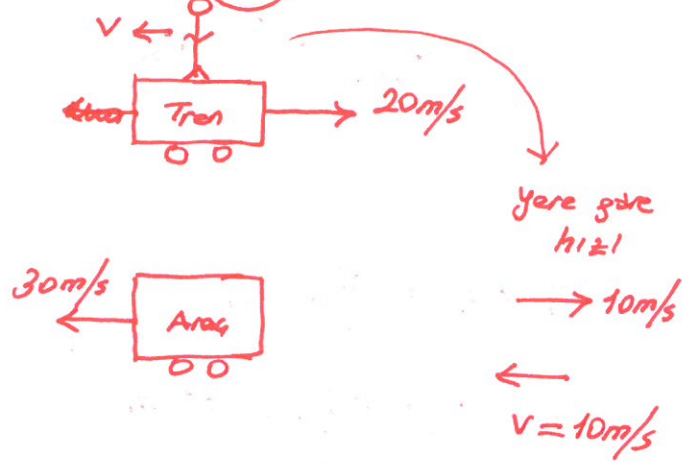
- A) $6\sqrt{2}$ br B) $6\sqrt{2}$ br C) 6 br
D) $6\sqrt{2}$ br E) $6\sqrt{2}$ br



3. Doğuya doğru 20 m/s hızla hareket eden bir trendeki yolcu trene göre Batıya doğru V hızıyla yürümektedir. Trene paralel bir yolda ise bir araç Batıya doğru 30 m/s hızla ilerlemektedir.

Trendeki yolcu aracın 40m/s hızla Batıya doğru hareket ettiğini gördüğüne göre, V kaç m/s'dir?

- A) 4 B) 5 C) 10 D) 15 E) 20



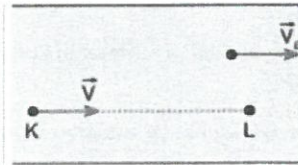
$$x = (v+5) \cdot t = (v-5) \cdot 4t$$

$$v+5 = 4v-20$$

$$3v = 25$$

$$v = \frac{25}{3} \text{ m/s}$$

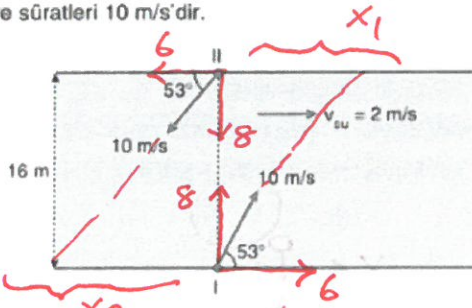
4. Sabit hızla akan nehirde suya göre V hızı ile yüzen yüzücü K noktasından L noktasına t sürede gidip aynı hızla L noktasından K noktasına 4t sürede geri dönmektedir.



$V_c = 5$ m/s olduğuna göre, V kaç m/s'dir?

- A) $\frac{25}{3}$ B) 6 C) $\frac{20}{3}$ D) 5 E) 4

5. 16 m genişliğindeki nehirde I ve II nolu kayıkların suya göre süratleri 10 m/s'dir.



Kayıklar karşıya çıktığında aralarındaki yatay uzaklık kaç metre olur?

($\sin 53^\circ = 0,8$, $\cos 53^\circ = 0,6$)

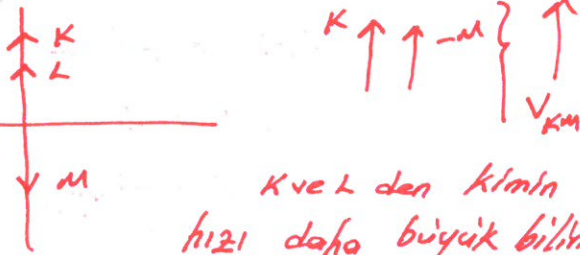
- A) 8 B) 16 C) 24 D) 32 E) 36

$$t_1 = t_2 = \frac{16}{8} = 2s$$

$$X_1 = (6+2) \cdot 2 = 16m$$

$$+ X_2 = (6-2) \cdot 2 = 8m$$

$$X_1 + X_2 = 24m$$



6. Kuzey-güney doğrultusunda hareket etmekte olan K, L ve M araçlarından K ile L kuzeye, M ise güneye doğru hareket etmektedir.

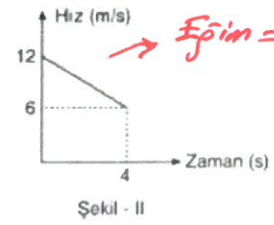
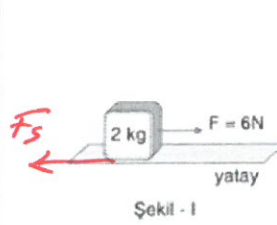
Buna göre,

- I. K aracının sürücüsü L aracının kuzeye gittiğini görür.
 II. M aracının sürücüsü K aracının kuzeye gittiğini görür.
 III. L aracının sürücüsü K aracının kuzeye gittiğini görür.

ifadelerinden hangileri kesinlikle doğrudur?

- A) Yalnız I B) Yalnız II C) Yalnız III
 D) I ve II E) II ve III

7. Sürtünlü yatay zemindeki cisim Şekil-I'deki gibi 6N büyüklüğündeki kuvvette çekiliyor. Cismin hız-zaman grafiği Şekil-II'deki gibi oluyor.



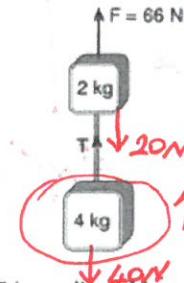
Buna göre, cisim ile zemin arasındaki sürtünme katsayısı kaçtır? ($g = 10m/s^2$)

- A) 0,15 B) 0,3 C) 0,45 D) 0,6 E) 0,3

$$F_s - 6 = 2 \cdot \frac{3}{2}$$

$$F_s = 9 = k \cdot 20 \quad k = 0,45$$

8. Kütleleri 2 kg ve 4 kg olan cisimler düşey düzlemde sürtünmesiz ortamda F kuvveti ile hareket etmektedir.



$$6 = 6 \cdot a$$

$$a = 1m/s^2$$

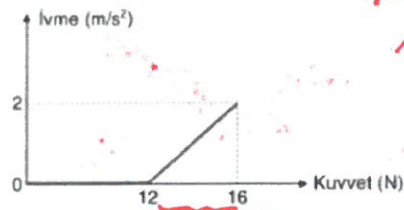
$$T - 40 = 4 \cdot 1$$

$$T = 44N$$

Buna göre T ip gerilmesi kaç N'dur?

- A) 11 B) 22 C) 33 D) 40 E) 44

9. Yatay düzlemde başlangıçta durmakta olan cismin ivmesinin cisme uygulanan yatay doğrultudaki kuvvete bağlı değişim grafiği şekilde verilmiştir.



Buna göre, cismin kütlesi (m) ve cisimle yatay düzlem arasındaki sürtünme katsayısı (k) kaçtır?

($g = 10 m/s^2$)

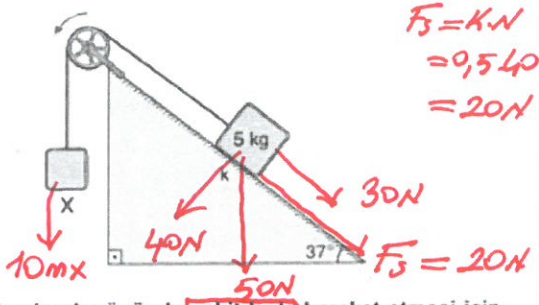
- | | m | k |
|----|---|-----|
| A) | 8 | 0,6 |
| B) | 8 | 0,8 |
| C) | 2 | 0,8 |
| D) | 2 | 0,6 |
| E) | 2 | 0,4 |

$$F_s = 12 \rightarrow \max$$

$$12 = k \cdot 20$$

$$k = \frac{6}{10} = 0,6$$

10. Sürtünmeli eğik düzlemde sürtünme katsayısı 0,5'tir.



Sistemin ok yönünde sabit hızla hareket etmesi için, X cisminin kütlesi kaç kg olmalıdır?

(g = 10N/kg)

- A) 3 B) 4 C) 5 D) 6 E) 7

$$10m_x = 50$$

$$m_x = 5 \text{ kg}$$

11. Atomun kuantum modeli ile ilgili aşağıda verilen ifadelerden hangisi yanlıştır?

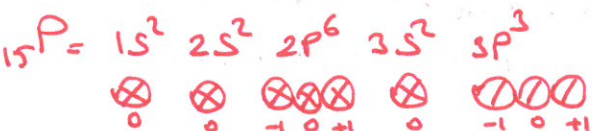
- A) Atom spektrumları absorpsiyon ve emisyon olmak üzere iki türdür. +
 B) Bir atomda tüm kuantum sayıları aynı olan iki elektron olamaz. +
 C) Bir atomun uyarılmış hali temel halinden yüksek enerjilidir. +
 D) 4s ve 3p orbitalinin (n + l) değerleri aynı (4) olduğundan enerjileri de aynıdır. -
 E) 3. temel enerji düzeyinde s, p ve d orbitalleri bulunur. +

baş kuantum sayısı (n) büyük olanın enerjisi daha yüksektir.

$$4s > 3p$$

12. Temel haldeki ${}_{15}\text{P}$ element atomu ile ilgili, aşağıdaki ifadelerden hangisi yanlıştır?

- A) 3p orbitalindeki elektronların hepsi aynı spinlidir. +
 B) $m_s = -1/2$ olan en fazla 9 elektron içerebilir. +
 C) $l=1$ olan 9 elektron vardır. +
 D) En yüksek enerjili orbitalin baş kuantum sayısı(n) 3'tür. +
 E) $m_l = 0$ olan 8 elektron vardır. 9 elektron



13. Modern periyodik sistemdeki elementler ile ilgili olarak;

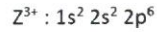
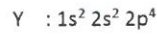
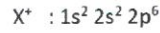
- I. Aynı grup elementlerinin kimyasal özellikleri aynıdır. ~~benzer~~
 II. 1A, 2A, 5A, 8A grubu elementleri küresel simetrik yapıdadır.
 III. p bloku elementleri bileşiklerinde sadece kovalent ve iyonik bağ oluşturur.

ifadelerinden hangileri doğrudur?

- A) Yalnız II B) Yalnız III C) I ve II
 D) II ve III E) I, II ve III

1A ve 5A da yarı küresel simetri
 2A ve 8A da tam küresel simetri

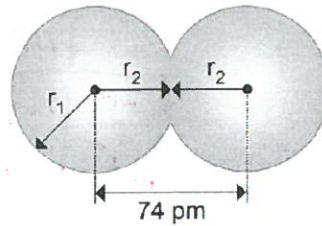
14. X^+ , Y ve Z^{3+} taneciklerinin elektron dizilimleri aşağıdaki gibidir.



Buna göre X, Y ve Z atomları ile ilgili aşağıdaki ifadelerden hangisi doğrudur?

- A) Z, 2. periyot 4A grubu elementidir. - 3P 3A
 B) X ve Z atomlarının tam dolu orbital sayıları eşittir. -
 C) X elementi s bloğunda, Y ve Z elementleri p bloğundadır. +
 D) Y^{2-} iyonu soy gazdır. -
 E) Üçünün de değerlik orbital türü aynıdır. -

- 15.



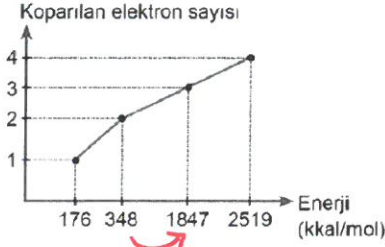
Yukarıda verilen H_2 molekülüne ait şekle göre,

- I. r_1 Van der Waals, r_2 kovalent yarıçaptır. +
 II. $r_1 > r_2$ dir. +
 III. H_2 molekülünde bağ uzunluğu 37 pm dir. 74 pm

yargılarından hangileri doğrudur?

- A) Yalnız I B) Yalnız II C) I ve II
 D) II ve III E) I, II ve III

16. Aşağıda X atomunun koparılan elektron sayısı - enerji grafiği verilmiştir.



Buna göre, 3. periyot baş grup elementi olan X ile ilgili,

- I. 2A grubundadır. +
 II. Değerlik elektron sayısı 4 tür. - (2)
 III. Atom numarası 12 dir. + 2)8)2

ifadelerinden hangileri doğrudur?

- A) Yalnız II B) Yalnız III C) I ve II
 D) I ve III E) II ve III

17. X : $1s^2 2s^2 2p^6 3s^1$ 3P 1A
 Y : $1s^2 2s^2 2p^6 3s^2 3p^5$ 3P 7A
 Z : $1s^2 2s^2 2p^6 3s^2 3p^6 4s^2$ 4P 2A

Elektron dizilimleri yukarıda verilen elementler ile ilgili;

- I. Atom çapları arasında $Z > Y > X$ ilişkisi vardır. -
 II. İyonlaşma enerjileri arasında $Y > X > Z$ ilişkisi vardır. +
 III. Elektron ilgisi en büyük olan Y dir. +

ifadelerinden hangileri doğrudur?

- A) Yalnız I B) Yalnız II C) I ve II
 D) II ve III E) I, II ve III

	1A	2A	7A
3P	X		Y
4P		Z	

18. Periyodik özelliklerle ilgili,

- I. Atom yarıçapı katman sayısına bağlı olarak yukarıdan aşağıya doğru artar. +
 II. Elektronegatiflik aynı grupta yukarıdan aşağıya doğru artar. -
 III. İyonlaşma enerjisi aynı periyotta soldan sağa doğru düzenli olarak artar. - genellikle

ifadelerinden hangileri doğrudur?

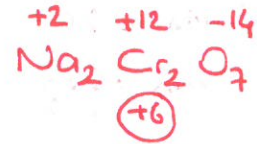
- A) Yalnız I B) Yalnız II C) I ve II
 D) I ve III E) II ve III

1A < 3A < 2A < 4A < 6A < 5A < 7A < 8A

19. Aşağıdaki ifadelerden hangisi toprak alkali metaller için yanlıştır?

- A) Oda koşullarında hepsi katı halde bulunurlar. +
 B) Bileşiklerinde 2+ yükseltgenme basamağına sahiptir. +
 C) Elektron dizilimleri $ns^2 (n \neq 1)$ ile sonlanır. +
 D) Değerlik elektronları s ve p orbitallerinde bulunur. - (s)
 E) Erime noktaları, grupta yukarıdan aşağıya doğru azalır. +

20. I. $Na_2Cr_2O_7$
 II. $KClO_4$
 III. $HClO_2$



Yukarıda verilen bileşiklerdeki altı çizili atomların yükseltgenme basamakları sırasıyla hangi seçenekte doğru verilmiştir? ($_1H$, $_8O$, $_{11}Na$, $_{19}K$)

- A) 6+, 7+, 5+ B) 6+, 7+, 3+
 C) 5+, 7+, 3+ D) 5+, 3+, 3+
 E) 7+, 6+, 3+



21. Sağlıklı bir insanda gerçekleşen iki farklı refleks olayı aşağıda özetlenmiştir.

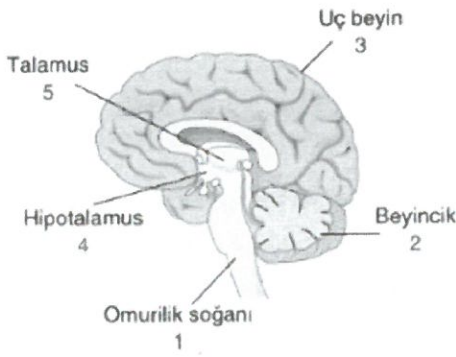
- I. Parmağın sobaya değmesi sonucu derideki ısı reseptörleri uyarılır → duyu nöronunda oluşan impuls → ara nöron → motor nöron → parmak kasına iletilir → parmak çekilir.
 II. Diz kapağının alt kısmına vurulması → derideki mekanoreseptörler uyarılır → duyu nöronunda oluşan impuls → motor nöron → bacak kaslarına iletilir → ayak hareket ettirilir.

Buna göre aşağıdaki açıklamalardan hangisi yanlıştır?

- A) Bütün refleks yaylarında impuls iletimi duyu nöronu → ara nöron → motor nöron sırasıyla gerçekleşir.
 B) I. refleks hareketi, impuls beyne ulaşmadan gerçekleşir.
 C) Bu refleks olaylarının kontrol merkezi omuriliklidir.
 D) Bazı refleks yaylarında ara nöron bulunmaz.
 E) Refleks yaylarında görevli nöronlarda uyarı iletim şekli aynıdır.

Diz kapağı refleksinde ara nöron bulunmaz.

22.



Yukarıda insan beyninin bazı bölümleri numaralandırılmış şekilde verilmiştir.

Bu kısımların işlevleriyle ilgili olarak aşağıdaki eşleştirmelerden hangisi yanlıştır?

- A) Koklama duyusu hariç bütün duyuların toplanma ve dağılma merkezi → 5
- B) Vücut sıcaklığının düzenlenmesi → 4
- C) Mide kaslarının hareketinin kontrolü → 3
- D) Vücut dengesinin sağlanması → 2
- E) Hapşırma → 1

Mide kaslarının kontrolünü otonom sinirler yapar.

23.

Dişimizin çekilmesi sırasında o bölgeye uygulanan morfin, nörotransmitter madde salgısını geçici olarak durdurur.

Bu durumda;

- I. Sinaptik iletim kesintiye uğrar.
- II. Diş çekimi sırasında ağrı ve acı hissedilmez.
- III. Uç beyin tamamen devre dışı kalır.

olaylarından hangileri gerçekleşir?

- A) Yalnız II
- B) Yalnız III
- C) I ve II
- D) II ve III
- E) I, II ve III

Lokal anestezi duyu nöronlarının iletimini kesintiye uğratır.

24.

Omurilik soğanıyla ilgili olarak verilen aşağıdaki ifadelerden hangisi doğru değildir?

- A) Dışta ak madde içte ise boz maddeden oluşur.
- B) Uç beyinden çıkıp vücuda giden sinirlerin, çapraz yaptığı kısımdır.
- C) Arka beyin kapsamında incelenir.
- D) Zarar görmesi halinde bireyde hafıza kaybı görülür.
- E) Öksürme, hapşırma, yutma gibi reflekslerin merkezidir.

Hafıza kaybı uç beyin ile ilgilidir.

25. Çevresel sinir sistemi ile ilgili,

- I. Somatik sinir sistemi sempatik ve parasempatik sinirlerden oluşur.
- II. Otonom sinir sistemi miyelinsiz nöronlardan oluşur ve iç organların çalışmasını düzenler.
- III. Somatik sinirlerin impuls iletim hızı otonom sinirlerden fazladır.

yargılarından hangileri doğrudur?

- A) Yalnız I
- B) Yalnız II
- C) I ve II
- D) I ve III
- E) II ve III

Otonom sinirler sempatik ve parasempatik sinirlerden oluşur. Somatik sinirler miyelini olduğu için iletim daha hızlıdır.

26.

Stres anlarında vücudumuz, stresle baş etmek için bazı önlemler alır.

Aşağıdakilerden hangisi bu önlemlerden biri değildir?

- A) Kan şekerinin yükselmesi
- B) Soluk alıp verme hızının azalması
- C) Kan basıncının yükselmesi
- D) Kalp atış hızının artması
- E) İdrar kesesinin gevşemesi

Stres anında bronşler genişler soluk alışverişi hızlanır.

27. Bacak kaslarına giden motor nöronları zedelenmiş bir insan için,

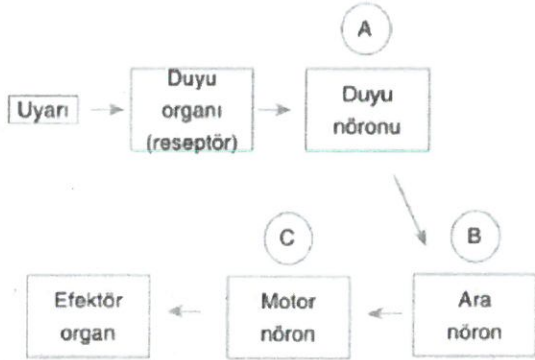
- I. Çevresel sinir sisteminden merkezi sinir sistemine bilgi akışı devam eder.
- II. Merkezi sinir sistemindeki ara nöronlar değerlendirme yapamaz.
- III. Kişi isterse bacağını hareket ettirebilir.
- IV. Bacağına iğne batırıldığında acıyı algılamaz.

İfadelerinden hangileri yanlıştır?

- A) I ve II B) III ve IV C) I, II ve III
D) I, III ve IV **E) II, III ve IV**

Duyu nöronları zarar görmediği için merkezi sinir sistemine bilgi akışı devam eder. Ara nöronlarda çalışır değerlendirme yapıp fakat motor nöronlar zarar gördüğü için cevap veremez.

28. Uyarının nöronlar arasındaki ilerleyişi aşağıdaki gibi şematize edilmiştir.



Buna göre bu nöronlar ve çalışma mekanizması ile ilgili;

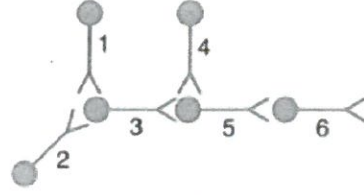
- I. A'daki nöronun aksonu ile B'deki nöronun dendrit ucu arasında kimyasal yolla bilgi aktarılır.
- II. C'deki uyarılar sadece kas dokuya iletilir.
- III. B'deki nöronlar miyelin kılıf içerir.

İfadelerinden hangileri doğru değildir?

- A) Yalnız I **B) Yalnız II** C) I ve II
D) II ve III E) I ve III

C'deki nöronlar sadece kasa değil salgı bezlerinde de iletilir.

29.



Yukarıdaki şekil farklı 6 nöronun birbiri ile bağlantısını gösterdiğine göre;

- I. 1 nolu nörona verilen uyarı ile oluşan impuls 2 nolu nörona aktarılmaz.
- II. 4 nolu nöronun uyarılması ile başlayan impuls 5 ve 6 nolu nöronlardan geçer.
- III. 3 nolu nörondaki impuls 4 nolu nörona aktarılabilir.

İfadelerinden hangileri doğrudur?

- A) Yalnız I B) Yalnız II C) Yalnız III
D) I ve II E) I, II ve III

Akson - akson arasında sinaps olmaz 0 gözden 2 nolu nörona aktarılmaz 3 nolu nöronun 4 nolu nörona iletim aktarılmaz.

30. Televizyonda çok sevdiği bir diziyi gözünü ayırmadan izleyen Ayşe teyze bir taraftan da örgü örmektedir. Örgüsünde yaptığı hatayı fark eden Ayşe teyze örgüsündeki hatayı düzelterek diziyi izlemeye devam eder.

Ayşe teyzenin örgüyü bakmadan örebilmesi ve bozulunca düzeltmesi eylemleri, sırasıyla aşağıdaki sinir sistemi bölüm çiftlerinden hangisinin kontrolünde gerçekleşmiştir?

- A) Omurilik - Beyin kabuğu**
B) Omurilik - Omurilik
C) Beyin kabuğu - Omurilik
D) Beyincik - Omurilik
E) Omurilik - Omurilik soğanı

Örgü örme omuriliğin kontrolindedir. Herhangi bir hatada beyin kabuğu devreye girer ve hatanın düzeltilmesini sağlar.