

FORMKAMPÜS KOLEJİ - 11. SINIF SAYISAL STS-5

Ad Soyad:

TÜRKÇE

Sınıf-No:

TÜRKÇE (30)

1. I. Bütün gözler, genç futbolcunun üzerindeydi.
II. Bir durumun iyiliği veya kötülüğü ona hangi gözle baktığınıza bağlıdır.
III. Hemen göze çarpan bir ışıltısı vardı, çok sevimiydi.
IV. Gözüm, iyi görmüyor dolabın gözünde gözlüğüm var, onu getir bakalım.
V. Yaralarım göz göz oldu, cerrah gözleyi gözleyi.

Yukarıdaki numaralanmış cümlelerde "göz" sözcüğü, aşağıdaki kullanımlardan hangisine örnek gösterilemez?

- A) Sesteşlik (eş seslilik)
- B) Ad aktarması (mecazimürsel) **I**
- C) Soyutlama **II**
- D) Deyimsel kullanım **III**
- E) Yakıştırmaca yan anlam **IV**

2. Aslında çok yetenekli bir insandır ---- o işi mutlaka başarıyla sonuçlandırır.

Bu cümlede boş bırakılan yere aşağıdaki deyimlerden hangisi getirilirse sözü edilen kişinin kararlı olduğu anlamı vurgulanmış olur?

- A) on parmağında on marifet vardır
- B) işi sürüncemede bırakmaz
- C) elinden gelirse
- D) iki ayağını bir pabuca sokma
- E) aklına da koymuş

3. I. Ufku açık bir insansanız azla yetinmezsiniz.
II. Nefretin tohumlarını ekip düşmanlık biçenleri iy tanımalıyız.
III. Sırtındaki yükü epey bir süre daha taşımak zorundaydı.
IV. Yanıcı ve yakıcı iki elementin birleşmesiyle oluşan suyun içindeki yangını göremiyoruz.

Yukarıdaki cümlelerde aşağıdakilerden hangisine örnek verilmemiştir?

- A) İkileme
- B) Somut sözcüğün soyut anlam kazanması
- C) Soyut kavramın somutlaştırılması
- D) Sözün hem gerçek hem mecaz anlam taşınması
- E) Terim

4. I. Sanat yapıtlarının bir herkese açık olan anlamı bir de onun kendine özgü şifresini bilenlerce keşfedilen anlamı vardır.
II. Sanat eserinin gerçekle yetinip kurmacaya başvurmaması düşünülmemeyeceği gibi kurmacaya yönelip gerçekten kopması da düşünülemez.
III. Anlatılanı amaç edinip anlatımı ihmal eden sanat eseri, bazı dünya görüşlerinin propagandasını yapan, estetikten yoksun sloganist bir yapıdır.
IV. Sanat eserinin görünen anlamının yanı sıra görünmeyen ikinci bir anlamı daha bulunur.

Yukarıdaki numaralanmış cümlelerin hangileri, anlamca birbirine en yakındır?

- A) I. ve III. **B) I. ve IV. C) II. ve III.**
- D) II. ve IV. E) III. ve IV.

5. ---- Bir eser karşısında heyecanlanıp kucağını açıyor veya yumruklarını sıkıyorsa onun yargılarından elbette kuşku duyarız.

Bu cümlelerin başına dil ve düşünce bakımından aşağıdakilerden hangisinin getirilmesi uygun olmaz?

- A) Eleştirmen nesnel olmalıdır.
- B) Bir eseri yansız biçimde değerlendirmeyen kişi, eleştirmen sayılamaz.
- C) Eleştirmenlikte akıl, duygunun önünde olmalıdır.
- D) Eleştirmen, bir övgü ya da sövgü adamı değildir.
- E) Eleştirmenin işi, eseri bahane edip kendi sanat görüşlerini anlatmaktır.

6. 1072-1074 yılları arasında Kaşgarlı Mahmut tarafından kaleme alınan ve Türkçenin ilk sözlüğü olarak bilinen Divanü Lügâti't-Türk, Araplara Türkçeyi öğretmek için hazırlanmış olup 7500 Türkçe kelimenin açıklanması, örneklendirilmesi şeklinde hazırlanmıştır.

Aşağıdakilerden hangisi bu cümleden çıkarılabilecek kesin yargı niteliğindedir?

- A) Kaşgarlı Mahmut, Türk dilini döneminde en iyi bilen kişidir.
B) Kaşgarlı Mahmut, Arapçanın Türkçeden daha zengin bir dil olmadığını öne sürmüştür.
C) Divanü Lügâti't-Türk, Türk dilinin en kapsamlı sözlüğü olma özelliğine sahiptir.
D) Kaşgarlı Mahmut, Divanü Lügâti't-Türk ile Türklere Arapçayı öğretmek istemiştir.
E) Divanü Lügâti't-Türk 11. yüzyılda yazılmış bir sözlüktür.

7. **Aşağıdakilerden hangisinde yüklemde bildirilen eylemin en az iki kez gerçekleştiği yargısına kesin olarak varılabilir?**

- A) Bu yılki sınavda senden yine derece bekliyoruz.
B) Fındığın fiyatı gelecek ay da artırılabilecek.
C) Bu çocuğa bir daha yardım edin.
D) Tatilimizi bu yıl da kitap okuyup yüzerek geçirdik.
E) Sait Faik'in Semaver adlı öyküsünü yeniden okumalıyım.

8. Çok söylenmiştir ya ben de söyleyeyim: Şiire giden yol, şairlerden geçer. Sıkı bir şair okuru olmadan iyi bir şair olunamaz. Yazdıklarından örnekler verdiğim şair adaylarının, iyi bir şair okuru olduklarını sanmıyorum. Okusalar okuduklarıyla kendi şiirlerini karşılaştırır, ölçer, değerlendirirler. Edip Cansever'in de dediği gibi "şiiri şiire ölçmek", şiiri anlamının en iyi yollarından biridir. Bu yolla hem şiiri tanır hem de sözü şiire dönüştürmenin inceliklerini görür, öğrenirler.

Bu parçada üzerinde durulan temel konu aşağıdakilerden hangisidir?

- A) Şiir yazmanın güçlükleri
B) Şairlerimizin yanlışları
C) Şiir okumanın şaire katkısı
D) Etki altında kalmanın şaire zararı
E) Şiir eleştirmeninin görevleri

9. Var olan tek gerçek ve inanılması gereken öğretmen, insanın kendi vicdanıdır. Bunu bulabilmek için yalnız ve sessizlik içinde kalacaksın; çıplak toprağa, çıplak ve arınmış bir ruhla oturacaksın. Çevrede dikkatini dağıtacak hiçbir şey olmamalı. Ölmüş gibi hayal etmelisin kendini. Başlangıçta hiçbir şey hissetmezsin, yalnızca korku duyarsın. Ama sonra derinden, uzaktan, içeriden bir ses duyarsın; işte aradığın odur: Vicdanın sesi. Bunu ise sana bulduran, ölümün varlığıdır. Yaşamın bir anlamı varsa ölümdür ve bütün öteki şeyler, onun etrafında tünür.

Bu parçada asıl anlatılmak istenen aşağıdakilerden hangisidir?

- A) Ölümü düşünmenin, vicdanı harekete geçirerek insanı doğruya ulaştırdığı
B) Yaşamın anlamının sorgulanmasının sonuçsuz kalacağı
C) Hayatın anlamını bulmanın olanaksızlığı
D) Ölümün ve yalnızlığın çağdaş insanın temel korkusu olduğu
E) Vicdansız birinin, insanların yaşam hakkına saygı duymayacağı

10. Eğer bir çocuk kınanırsa her zaman
O da yapamaz başkalarını ayıplamadan
Ve düşmanlık görürse durmadan
Kaçamaz hiçbir zaman kavgadan
Onunla edilirse alay
Utancı öğrenir en kolay
Ve utançla yaşarsa eğer
Suçlamayı iş edinir kendine
Hoşgörü esirgenmezse ondan
Sabrı da öğrenir bir yandan
Ve verilirse ona cesaret
Nedir öğrenir güvenmek
Ve güven duyulmuşsa kendine
O da kulak verecektir dostluğun çağrısına

Bu dizelerden çıkarılabilecek en kapsamlı yargı aşağıdakilerden hangisidir?

- A) Çocuklara güven duymalıyız ki onlar da güvenmeyi öğrensin.
- B) Çocukların mutluluğu ile aldıkları eğitim bağlantılıdır.
- C) İyi yetiştirilmiş çocuk, ülkenin geleceğinin garantisidir.
- D) Aşağılanan çocuklar, başkalarını aşağılama yolunu seçer.
- E) Çocuklar, kendilerine yaşatılanı öğrenirler.

11. İlk insanlar, nereden geldiklerini düşünmüşler ve gün geçtikçe bu düşünce onların kafalarını yormaya başlamıştır. Nereden geldim, nasıl geldim, neyim, kimim? Bu sorular kemirip durmuş beynini ilk insanların. Derken akıl yürütmeye, hayal kurmaya başlamışlar ve bunları ağızdan ağıza, kulaktan kulağa aktarmaya başlamışlar. İşte yazı öncesi dönemleri yaşamış bütün milletlerde var olan yaratılış destanlarının ya da türeyiş mitterinin kaynağı budur. Yani bu destanlar, ilk insanın evreni, kendini, yaratıcıyı ve kendisinin evren ve yaratıcı karşısındaki konumunu anlama çabasının bir sonucudur.

Bu parça aşağıdaki sorulardan hangisinin karşılığı olarak söylenmiştir?

- A) İlk insanlar, dünyayı bilgiyle mi sezgiyle mi anlamışlardır?
- B) İlk insanların hayal güçlerinin yüksek olmasının kaynağı nedir?
- C) Hemen hemen her millette var olan yaratılış destanlarının kaynağı nedir?
- D) Destanların ve yaratılış mitolojilerinin milletlerin tarihleri açısından değeri nedir?
- E) Milletlerin kültür tarihlerinde türeyiş destanları hangi işleve sahiptir?

12. "Dünyaya bir daha gelsem saniyelerin nabzını tutardım." diyor, Dostoyevski. Yani zamanını tam değerlendiremediğini söylüyordu. Bu kadar başarılı roman yazan niceliğin ve niteliğin zirvesine çıkan bir "deha" bile zamanını iyi değerlendiremediğini söylüyorsa bizler hiç yaşamamışız demektir. Ama galiba Dostoyevski'ye bunları söyleten "Sanatçı doyumsuzluğu"dur. Yoksa bir "Karamazof Kardeşler'i, bir "Suç ve Ceza"yı, bir "Kumarbaz"ı yazmış birini dünyada hiç kimse -kendisi hariç- üretimsizlikle, iyi ürünler ortaya koyamamakla suçlayamaz. Kırık dökük birkaç satır karalayınca burnunu düşürse almayacak pozlar takınıp kanal kanal, dinleti dinleti dolaşanların kulakları çınlasın. Onlar, gerçek sanatçının ne olduğunu bilmiyorlar da ondan "Ben oldum." diyorlar. Ben onlara "Oldun." değil, "Öldün." diyorum.

Bu parçada vurgulanan düşünce aşağıdakilerden hangisidir?

- A) Sanatçı olunmaz, sanatçı doğulur.
B) Gerçek sanatçı için başarıda son nokta yoktur.
C) İyi sanatçı, çok yazmayı değil, iyi yazmayı yeğler.
D) Sanatına yoğunlaşan sanatçı, başarıyı yakalar.
E) Reklamla, kötü yazan biri de ünlü olabilir.

13. Nasrettin Hoca'ya bir gün sormuşlar:

– Hocam, sen bilgili adamsın. Şimdi bir küp altın bulsan ne yaparsın? Hoca, gülümseyerek cevap verir:

– Vallahi komşular, küpü alıp hanıma götürürüm; altını ise atarım.

Komşular, beklemedikleri bu cevap karşısında şaşırırlar ve tekrar sorarlar:

– Hocam, sen esas değerli olanı atıyor, çok değerli bir şeyi tercih ediyorsun, neden böyle?

Hoca, gayet sakin cevap verir:

– Benim hanım, aylardır, turşu kuracağım, bana küp getir diye başımın etini yiyor; altın maltın istediği yok.

Buradaki öykünün içerdiği mesaj ile aşağıdaki atasözlerinden hangisinin mesajı en yakındır?

- A) Değirmen iki taştan, muhabbet iki baştan.
B) Tarlada izin olsun, harmanda yüzün olsun.
C) Harman döven öküzün ağzı bağlanmaz.
D) Ak akçe, kara gün içindir.
E) Buğday başak verince orak pahaya çıkar.

14. Galiba insan, yaş aldıkça değil de öğrendikçe yaşayan bir varlıktır. Çünkü insan, diğer canlılardan bilgiyi biriktirme, biriktirdiğinin üstüne yeni bilgiler koyma, onu bilince ve yaşantıya dönüştürme gibi faaliyetleriyle ayrılır. "Hayat, bisiklete binmeye benzer; bisikletin pedalını çevirmeyi bırakırsanız düşerseniz." diyor, Claude Pepper. Bu bisiklet benzetmesi en çok da insanın bilgileri içindir; bilgi hiçbir zaman yerinde durmuyor; sürekli değişiyor, yenileniyor. Çağın gereklerine göre yeni bilgiler üretiliyor, eski bilgiler değil ama eskiyen bilgiler atılıyor, elbette eski bilgilerde kalanlar da eskimeye başlıyor. Yani insan, öğrenmeyi bıraktığı gün, öğrendiklerinin üstüne bir şeyler eklemeyi terk ettiği gün hayatın bisikletinden düşüyor. Bu açıdan bakarsak daha otuzuna varmadan yaşlanmış milyonlarla yaş yetmiş ama iş bitmemiş diyebileceğimiz delikanlı kalmış nice insanı gözlemleyebiliriz.

Bu parçada vurgulanan düşünce aşağıdakilerden hangisidir?

- A) İnsanın belli bir bilgilenme kapasitesi vardır bu yüzden bütün bilgilere tek başına hâkim olamaz.
- B) Bilgi ve birikim, birdenbire gerçekleşmez; aşama aşama ve sabırla ilerlemek gerekir.
- C) İnsan, öğrenmeyi bıraktığı gün yaşlanmaya başlamıştır.
- D) Gençliğinde bilginin peşinde koşmayan, yaşlanınca cahilliğin kölesi olur.
- E) Bilgi, çabuk unutilan ve tekrarlanması gereken bir servettir.

15. Biri beni anıyor diye geçiştirdiğimiz kulak çınlaması, zamanla kronikleşebiliyor ve yaşam kalitesini çok sarsabiliyor. Kimine göre uğultu, kimine göre sinek vızıltısı, kimine göre ise buhar sesi olarak tarif ediliyor. Gürültünün neyden doğduğu konusunda kesin bir karara varılmış değilse de yoğun stres üzerinde toplanıyor şüpheler. Kanser tedavisinde uygulanan kemoterapi, baş ve boyna alınan darbeler de sesleri artırabiliyor. Brozoski, duyma yetisini kaybedenlerde çınlamanın devam ettiğini tespit ederek seslerin kulaktan değil beyinden geldiğini ortaya koydu. Yani kişi ruh sağlığını korursa sesler "bir ümit" kesilebilir. Sorunun tıbbi aciz bırakmasının nedeni basit: Kaynağı bilinmeyen hastalık tedavi edilemez.

Bu parçada üzerinde durulan "kulak çınlaması" hastalığıyla ilgili aşağıdaki yargılardan hangisi çıkarılamaz?

- A) Tam bir tedavisi henüz yoktur.
- B) Hangi organdan kaynaklandığı saptanabilmiştir.
- C) Tanımı konusunda birlik yoktur.
- D) Ruhsal olmaktan çok fiziksel bir rahatsızlıktır.
- E) İşitme yetisini kaybedenlerde çınlama hastalığı görülmektedir.

16. Ortak çıkarların birbirine bağlama gücü vardır insanların. Ama dostlukların zinciri kadar sağlam değildir. İkisinin birlikte olması belki ideal olandır. Bu durumda birliktelikten doğan güç, yaratılan sinerji daha da etkilidir ama bir büyük riski de barındırır bu ilişki biçimi çünkü "çıkar ortaklığı" ile "gönül ortaklığı" birbirini genellikle dışlayan yapılarıdır ve ikisini bir arada tutmak, çok büyük hassasiyet gerektirir. Bazen "çıkar" daha çok tercih edilir ve tercih eden kişiyle dostluk eskisi gibi sürdürülemez. Bazen de "dostluk" "hatır gönül" tercih edilir ve çıkarları koruyacak tercihler, geri plana itilir.

Bu parçada aşağıdakilerden hangisine değinilmemiştir?

- A) Ortak çıkarlar etrafında bir araya gelen insanlar, birbirlerine bağlanabilirler.
- B) Dostluk ilişkisi, insanlar arasındaki birlikteliği sağlamada çıkar ilişkisinden güçlüdür.
- C) Çıkar ilişkisiyle dostluk ilişkisi çoğunlukla birbiriyle çatışan özellikler taşır.
- D) Dostluk ilişkisiyle çıkar ilişkisini birlikte yürütebilen bir topluluk bulmak mümkün değildir.
- E) Çıkarların da söz konusu olduğu bir ilişkide dostluk ilişkisinin önde tutulması ortak çıkarlara zarar verebilir.

17. İbiş'in Rüyası'nda konu, ünlü sinema oyuncumuz Adile Naşit'in bir o kadar ünlü komedyen babası Naşit'in yaşamının yansımalarıdır. Aslında nefis bir aşk hikâyesidir. Evli olan Naşit ile Hatice (Selma Seha) arasındaki bu aşk, Tank Buğra'nın pürüzsüz anlatımıyla bir çırpıda okunacak nitelikte. Yazar, psikolojik ayrıntılara iner. Nahit'in evlilik ahlaki ile Hatice'ye duyduğu aşk arasındaki ruhsal bocalamaları, kıskançlıkları, içi kan ağlarken insanları güldürmek zorunda olması gibi durumları ve Hatice'nin Nahit'i kendine bağlamak amacıyla hiç sevmediği Sadî'ye yakınlık göstermesi, Nahit'i kaybettikten sonra kendi canına kıyması ve Nahit'in kalabalıklar içinde yapayalnız kalışı, okuyucuda depresyon etkisi yaratacak anlatılardır.

Bu parçada sözü edilen roman ve yazarıyla ilgili aşağıdakilerden hangisine değinilmemiştir?

- A) Romanın biyografik nitelikler taşıdığına
B) Romanın dilinin akıcı bir özellikte olduğuna
C) Roman kişilerinin iç dünyalarının yansıtıldığına
D) Romanın kahramanın iç çatışmalar yaşadığına
E) Romanın gerçekliği kurgulamaksızın yansıttığına
18. 1980'li yıllardan beri edebiyat dergilerini takip ediyorum. Adı bende saklı kalsın, kendim de 90'lı yıllarda bir şiir dergisi çıkardım. Ama öteden beri iki dergiyi hiç bırakmadım. Biri Ahmet Kabaklı'nın çıkardığı Türk Edebiyatı dergisi, biri de Yaşar Nabi'nin çıkardığı Varlık dergisi. Kabaklı da Yaşar Nabi de rahmetli oldu ama dergileri hâlâ yaşıyor ve ben her ikisini de takip ediyorum. Birincisi muhafazakâr sanatçılara, ikincisi modern sanatçılara ağırlık veriyor. Her ikisi de benim için önemli çünkü ---- Böylelikle tek tip gıda ile beslenmekten kurtuluyorum. Zaten benim için sanat; türlü türlü çiçekle, çeşit çeşit arının bulunduğu bir bahçedir.

Bu parçada boş bırakılan yere düşüncenin akışına göre aşağıdakilerden hangisinin getirilmesi en uygundur?

- A) dergi çıkarmak büyük bir özveri gerektiriyor.
B) sanat alanındaki farklılıklar, zihnimi açıyor.
C) sanatçıların yetişmesinde dergilerin işlevini önemsiyorum.
D) şimdi birçok dergi çıkıyor ama ben bu dergileri takip edemiyorum.
E) dergicilik öldü diyen sosyal medya tutkunlarına katılmıyorum.

19. (I) Bratislava, 1993'te barışçı biçimde Çekoslovakya'nın Çek Cumhuriyeti ve Slovakya olarak ikiye ayrılmasından beri Slovakya'nın başkenti. (II) Birinci Dünya Savaşı sonrası kurulan Çekoslovakya'yı oluşturan Çekleri zengin, Slovakları yoksul olarak hatırlıyoruz. (III) Hatta ayrılıştta Slovakları sırtlarında yük olarak gören Çeklerin Sovyetlerin dağılmasından sonra Slovakları taşımak istememeleri etkili oldu. (IV) Slovakya da tıpkı Çek Cumhuriyeti gibi refah yolunda epeyce yol aldı. (V) Refah toplumu olma yolunda Çeklerin çok gerisinde bu yarışa başlayan Slovakların geldiği nokta, rakamlara bakılacak olursa çok çarpıcı.

Bu parçadaki numaralanmış cümlelerden hangisinde önce "O zamanlardan bu zamana köprünün altından çok sular aktı." cümlesinin getirilmesi uygundur?

- A) I. B) II. C) III. ~~D) IV.~~ E) V.

20. Cahit Sıtkı Tarancı'nın hakkıyla anlaşılmadığını düşünüyorum. Onun şiirine yüzeysel yaklaşan bir takım çevreler yalnızlık ve ölüm temasına takarlar kafalarını. Oysaki onun şiirinde daha neler vardır! Onun şiirlerinde şairini bile aşan saf bir şiir tadı, içten bir söyleyiş vardır. Gözlerini hayatın küçük mutluluklarına kapalı tutanlar, onun şiirindeki güzelliği göremezler.

Buna göre Cahit Sıtkı'nın şiiri ile ilgili

- I. Sadece yalnızlık teması işlenmiştir.
II. Samimi bir dille kaleme alınmıştır.
III. Geniş bir okuyucu kitlesine sahiptir.
IV. Bazı çevrelerce tam manasıyla anlaşılammıştır.

ifadelerinden hangileri doğrudur?

- A) I. ve II. B) II. ve III. C) III. ve IV.
~~D) II. ve IV.~~ E) I. ve IV.

21. (I) Her zaman önemli işleri üstlenmez insan. (II) Bazen küçük şeylerin suyuna bırakıverir kendini. (III) Düşüncenin gerilmiş, çelik yaylarını gevşetir bu, vücudumuza nefes aldırır. (IV) Yüz kaslarımız bayram eder. (V) Alelade düşünce ve uğraşlara iltifat etmeyen adamların sağlığından şüphe edilmelidir.

Bu parçadaki numaralanmış cümleler ile ilgili aşağıdakilerden hangisi söylenemez?

- A) I. cümlenin yüklemi türemiş fiildir.
B) II. cümlede tezlilik fiili vardır.
C) III. cümlede basit zamanlı fiil vardır.
D) IV. cümlenin yüklemi basit fiildir. birlikte fiil
E) V. cümlede yardımcı eylem vardır.

22. Köylerde, bahçelerde kullanılan merdiven, bugün evlerimize çıktığımız çok basamaklı merdivenlerin atası olmalıdır.

Bu cümlede aşağıdakilerden hangisine örnek yoktur?

- A) Belirtili isim tamlaması
B) Birden fazla sıfat tamlaması
C) Çekimli fiil
D) Birden çok hâl eki
E) Birleşik zamanlı fiil

23. Ad-eylemler, anlamca fiil olsalar da görevce isim olduklarından isimlerin aldığı iyelik, hâl, tamlayan, çoğul ve ek fiil eklerini alabilir.

Aşağıdakilerden hangisinde açıklamaya örnek gösterilebilecek bir kullanım yoktur?

- A) Beni anlamayışın var ya, kahrediyor kalbimi.
B) Yarayı görmek değil, görünce sarmaktır işimiz.
C) Güzeli sevmek, güzel olmayana düşman etmez bizi.
D) Şimdi bu üzülüp ağlamaların bir anlamı yok.
E) Olgunlaşmamıza kapı aralayan acıları, saygıyla selamlamalıyız.

24. Aşağıdakilerin hangisinde ek eylem, tamlananı zamir olan belirtili isim tamlamasına gelerek onu yüklem yapmıştır?

- A) Aşkın hecesidir aslında şiir.
B) Mavi gökmüş bu aşkın tanığı
C) Beni etkileyen onun yeşil gözleriydi.
D) Senin kibirindi asıl düşmanın.
E) Gönlümün burasıydı senin tahtın.

25. I. Sizi buraya kim çağırdı?
II. Sunumu öğrenciler mi hazırlamış?
III. Polis hangi arabaya ceza yazdı?
IV. Kızınıza hangisini hediye ettiniz? Sunu (nesne)
V. Arkadaşınız kitabı aldı mı?

Numaralanmış cümlelerin hangisinde soru, yapılan işten etkilenen ögeyi bulmaya yöneliktir?

- A) I. B) II. C) III. D) IV. E) V.

26. Aşağıdakilerin hangisinde Tanzimat Dönemi'yle ilgili bir bilgi yanlış yapılmıştır?

- A) Batı edebiyatından yapılan ilk şiir tercümelerini *Tercüme-i Manzume* adıyla 1859'da Ziya Paşa yayımlar.
B) Tanzimat Edebiyatı'nda daima bir ikilik hâkim olmuştur.
C) Sade dilin yanında ağır bir dil, eski türlerin yanında yeni türler kullanılmaya devam edilir.
D) Hece ölçüsünün kullanılması gerektiği ileri sürüldüğü hâlde aruz vezni kullanılır.
E) Tanzimat Edebiyatı sanatçıları divan edebiyatında da bulunan şiir, tarih, mektup vb. edebiyat türlerini Batı anlayışına göre yenilemişlerdir.

27. Aşağıdakilerin hangisinde divan edebiyatı ile Servetifünun Dönemi karşılaştırılırken yanlışlık yapılmıştır?

Divan Edebiyatı	Servetifünun
A) Anlam bütünlüğü beyitte tamamlanmıştır.	Beyit hâkimiyeti kırılmış, anlam bütüne yayılmıştır.
B) Arap ve Fars edebiyatından alınan nazım şekilleri kullanılmıştır	Balı'dan alınan nazım biçimleri tercih edilmiştir.
C) Aşk, doğa, kadın, tasavvuf gibi konular ele alınmıştır.	Daha çok bireysel konular işlenmiştir.
<input checked="" type="radio"/> D) Söslü ve söz sanatlarıyla dolu ağır bir dil kullanılmıştır.	Halkın anlayacağı sade bir dil kullanılmıştır.
E) Nazımın kendine özgü kurallarına bağlı kalmıştır.	Nazım nesne yaklaşımıştır.

28. ---- yılında Selânik'te çıkan ---- dergisinde Ömer Seyfettin'in ---- adlı makalesinin yayımlanmasıyla Millî Edebiyat Dönemi başlar. Dergi yazarları ilk olarak dilin millileştirilmesiyle işe başlarlar. Sade Türkçenin bir dava olarak ele alınması ilk kez bu dergide ortaya konmuştur. "Millî Edebiyat" terimi de ilk kez bu dergide kullanılmıştır.

Yukarıdaki parçada boş bırakılan yerlere sırasıyla aşağıdakilerden hangileri getirilmelidir?

- A) 1909 – Türk Yurdu – Üç Tarz-ı Siyaset
B) 1908 – Türk Ocağı – Millî Edebiyat Davası
C) 1911 – Türk Demeği – Türkçülüğün Esasları
D) 1912 – Halka Doğru – Türkleşmek İslamlaşmak Müasırlaşmak
 E) 1911 – Genç Kalemler – Yeni Lisan

29. Cenge Giderken

Ben bir Türk'üm dinim, cinsim uludur
Sinem, özüm ateş ile doludur
İnsan olan vatanının kuludur
Türk evladı evde durmaz giderim

Yaradan'ın kitabını kaldırtmam
Osmancığın bayrağını aldirtmam
Düşmanımı vatanıma saldirtmam
Tanrı evi viran olmaz giderim

Yukarıdaki dizelerle ilgili aşağıdakilerden hangisi söylenemez?

- A) Millî Edebiyat Dönemi'nde, Mehmet Emin Yurdakul tarafından sade dil ve hece ölçüsüyle kaleme alınmıştır.
B) I. dördükte "ateş" sözüyle "vatan sevgisi" kastedilerek açık istiare yapılmıştır.
 C) Halk ve divan şiiri geleneklerinden yararlanan şiirde şairin, sanat kaygısı taşıdığı ve aruzu bırakıp heceye döndüğü anlaşılmaktadır.
D) Şiirde, savaşa giden bir Mehmetçik, kendi diliyle konuşurulmuş; şiir bu yönüyle yazıldığı dönemde savaşılan askerlere moral vermiştir.
E) II. dördükte insanların uğruna savaşıacağı değerlerin bulunduğu belirtilmiş ve bu değerler sıralanmıştır.

30. Biz şimdi yeni bir ahenge bağlıyız
Âşık sazıyla geldi erenler meclise
Yalnız bugün senin gibi ölgün sadalyız
Zira bu saz da parçalanır gülmek istese
Başlangıçta aruzu kullanıp daha sonra hece ölçüsünü benimsemiş olan ---- yukarıdaki Aruza Veda şiirinde ahenk unsuru değişse de aynı hüznü devam ettireceğini belirtmiştir.

Yukarıdaki parçada boş bırakılan yere aşağıdakilerden hangisi getirilmelidir?

- A) Faruk Nafiz Çamlıbel B) Enis Behiç Koryürek
 C) Halit Fahri Ozansoy D) Yusuf Ziya Ortaç
E) Orhan Seyfi Orhon

31. I. Halk edebiyatı geleneğinden yararlanmış, folkloru kullanmış, Anadolu coğrafyası ve halkını çeşitli yaşayış sahneleriyle şiirlerine taşımıştır. (D)
- II. *O Beyaz Bir Kuştu* adlı eserindeki şiirlerinden hareketle, konuşulan Türkçeyi en güzel kullanan şairlerden biri olduğu söylenebilir. (Y)
- III. *Sanat* şiirinde sanat anlayışını dile getirirken yerli kaynakları görmezden gelenlere tepki göstermiştir. (D)
- IV. Şiirlerinin tamamını hece ölçüsüyle yazmış, heceyle yazdığı şiirlerini *Şarkın Sultanları* ve *Dinle Neyden* adlı eserlerinde toplamıştır. (Y)
- V. "Çamdeviren", "Delil Ozan" gibi takma isimlerle mizahi şiirler de yazan şair, Behçet Kemal Çağlar ile birlikte *Onuncu Yıl Marşı'nı* yazmıştır. (Y)

Faruk Nafiz Çamlıbel ile ilgili yukarıdaki cümlelerin hangisinde "Doğru (D) / Yanlış (Y)" şeklinde değerlendirilirken bir yanlışlık yapılmıştır?

- A) I B) II C) III D) IV **E) V**

32. Daha çok fıkra ve romanlarıyla tanınan ve gazetecilik de yapmış olan sanatçı, yazarlık yaşamına mizah yazıları ve öyküyle başlamıştır. Öykülerinde yalın bir dil kullanan yazar, anlatımda mizah ögesine sık sık başvurmuştur. Konuşmaya da çok yer vermesi sayesinde dili doğal, akıcı, canlı bir biçime ulaşmıştır. Ünlü öykü kitabı *Memleket Hikâyeleri*'nde Anadolu'da geçen olaylar ve Anadolu insanlarını anlatır. Bu öyküler belli sürelerle bulunduğu kimi Anadolu kentlerindeki gözlemlerine dayanır.

Yukarıdaki parçada tanıtılan sanatçı aşağıdakilerden hangisidir?

- A) Reşat Nuri Güntekin
B) Ömer Seyfettin
C) Refik Halit Karay
D) Aka Gündüz
E) Yakup Kadri Karaosmanoğlu

33. Ayşe, rüyasında nişanlısı Tosun'u görür. Bir melek, onu Trablusgarp'a nişanlısının yanına götürür. Ayşe, Tosun'a sarılarak ağlamaya başlar. Tosun'la birlikte bir yere otururlar. Tosun, düşman kurşunu askerlerimizin bağırını delerken buradan ayrılmayacağını söyler. Bu arada, Tosun'un her yerinden inciler akmaktadır. Ayşe incileri toplayıp pađışaha vererek nişanlısının bedelini vereceğini düşünür ve sevinir. Tosun, düğmesini açtığında içinden mücevherler dökülmeye başlar. Tosun, ona: "Benim bedelim bu çöllerin bütün kumlarıdır. Ben bitmeyince Trablus bitmez." der.

Aşağıdaki sanatçılardan hangisinin, dil, anlatım ve içerik yönünden yukarıda özeti verilen hikâyenin benzerini yazması beklenmez?

- A) Halide Edip Adıvar
B) Ömer Seyfettin
C) Yakup Kadri Karaosmanoğlu
D) Ahmet Hikmet Müftüođlu
E) Halit Ziya Uşaklıgil

34. I. Romanlarda Anadolu'ya açılma düşüncesi olgunlaşmış ve memleket edebiyatı çığırını açılmıştır.
- II. Romanların yapısal özellikleri Fransız klasiklerinin taklidi niteliğindedir.
- III. Roman tekniđi, bu dönemde Servetifünun Dönemi'ne göre gerilemiştir.
- IV. Romanlarda gözlem ön planda tutulmuş, realizm akımı etkili olmuştur.
- V. Roman konuları yerli hayattan ya da Türk tarihinden alınmıştır.

Millî Edebiyat Dönemi romanı için numaralı cümlelerin hangilerinde bilgi yanlış vardır?

- A) I ve II **B) II ve III** C) II ve IV
D) III ve IV E) IV ve V

35. Yazarın bu denli sevilip okunmasında pürüzsüz dili kadar seçtiđi konuların da etkisi vardır. Romanları hemen hemen herkesin ilgisini çekecek insani nitelikler taşır. *Çalılıkıuşu* romanını yalnız genç kızlar ve öğretmenler deđil, bütün halkın aynı oranda sevmesinin nedeni de budur. Aynı şekilde Batılı yaşam özentisi içinde bütün mal varlığını har vurup harman savuran bir ailenin zaman içinde çözülp dağılmasını anlatan ---- romanı da herkesi ilgilendiren yönler taşıması nedeniyle çok okunan bir ---- romandır.

Yukarıdaki parçada boş bırakılan yerlere sırasıyla aşağıdakilerden hangisinde verilenler getirilmelidir?

- A) *Damga* - Reşat Nuri Güntekin
B) *Raik'in Annesi* - Halide Edip Adıvar
C) *Panorama* - Yakup Kadri Karaosmanoğlu
D) *Yaprak Dökümü* - Reşat Nuri Güntekin
E) *Çete* - Refik Halit Karay

1. Kemal: Sultan Mahmut zamanında Hindistan üzerine düzenlenen seferlerden büyük kazançlar elde etmişlerdir.

Gözde: Ayrıca yaptırdıkları cami, mescit vs. eserlerle İslam'ın Kuzey Hindistan'da ve bugünkü Pakistan ve Belucistan bölgelerinde yayılmasında etkili olmuşlardır.

Bu diyalogda bahsi geçen Türk İslam devleti aşağıdakilerden hangisidir?

- A) Karahanlı Devleti B) Gazneli Devleti
C) Babür Devleti D) Abbasi Devleti
E) Uygur Devleti

2. Aşağıdakilerden hangisi Türklerin İslam dinini kabul etmelerini kolaylaştıran faktörlerden biri değildir?

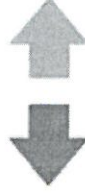
- A) İslam dinindeki tek ilah anlayışı ile Gök Tanrı inancındaki İlah anlayışının benzerliği
 B) Türklerin konargöçer bir hayatı sürdürmesi ve hayvancılıkla uğraşması
C) İslam'daki gaza ve cihat politikası ile Türklerdeki cihan hâkimiyet anlayışının benzerliği
D) İslam dinindeki ahiret inancı ile Türklerdeki ölümden sonra tekrar dirileceğine inanılması
E) İslam dinindeki kurban kesme ve temizlik anlayışının eski Türk inancında da var olması

3. Mısır, Abbasiler Dönemi'nde merkezden atanan valilerce yönetiliyordu. Halifelerin otoritesi zayıfladığı ve Abbasiler'in parçalanma sürecine girdiği sırada Mısır'da vali olan Türk kökenli Ahmet, 868 yılında burada devletini kurdu. Daha sonra Mısır'da yine bir Abbasi valisi olan Muhammet tarafından ikinci Türk devleti 935 yılında kuruldu.

Sözü edilen bu devletler, sırasıyla aşağıdakilerin hangisinde verilmiştir?

- A) Tolunoğulları - Memluklar
B) İhşidiler - Tolunoğulları
C) Memluklar - İhşidiler
 D) Tolunoğulları - İhşidiler
E) İhşidiler - Memluklar

4.



Büyük Selçuklu Devleti'nin kuruluş sürecini tamamlaması

Gazneli Devleti'nin zayıflayarak yıkılış sürecine girmesi

Yukarıdaki gelişmelerin ortaya çıkmasında etkili olan savaş hangisidir?

- A) Nesa B) Dandanakan
C) Pasinler D) Talas
E) Yassı Çemen

5. Gazneli Mahmut, İran'da bulunan Şii Büveyhoğulları üzerine sefer düzenleyerek Abbasi halifesini şii baskısından kurtarmış bu hizmetine karşılık İslam halifesinden "sultan" unvanını almıştır. Ayrıca Abbasi halifeleri adına para bastırarak hutbe okutmuştur.

Bu bilgilerden hareketle aşağıdakilerden hangisine ulaşılamaz?

- A) Sultan Mahmut'un İslam halifesinin koruyuculuğunu üstlendiğine
B) Abbasi Devleti üzerinde şii baskısının azaldığına
C) Şii Büveyhoğulları ile mücadele edildiğine
D) Gaznelilerin İslam kültüründen etkilendiğine
 E) Şiiilerin İslam dünyasının tek etkin gücü olduğuna

6. 840 - 1212 yılları arasında varlığını sürdüren Karahanlılar, İslamiyeti benimsedikten sonra ordu ve saray örgütlenmesinde Orta Asya Türk geleneklerini sürdürmüş, dinî alanda Arapçayı, resmî dil olarak Türkçeyi kullanmışlardır. Adalet ve medrese eğitimi gibi alanlarda ise İslam kurumlarını öne çıkarmışlardır.

Karahanlıların Türklük özelliklerini korumalarında aşağıdakilerden hangisinin daha çok etkili olduğu söylenebilir?

- A) Halkın tamamının Türklere dönüşmesinin
B) İslami eğitim anlayışını benimsemelerinin
C) Türk - Arap sınırında kurulmuş olmalarının
D) Ülkenin hanedanın ortak malı olması olarak kabul etmelerinin
E) İkili devlet anlayışıyla yönetilmelerinin

7. Karahanlı Devleti'nde halkla devlet arasındaki resmi işlerde ayrıca bilim, kültür, sanat ve edebiyat eserlerinde Türkçenin dışında dil kullanılmamıştır.

Karahanlılar bu düşünceleriyle aşağıdakilerden hangisini amaçladığı savunulabilir?

- A) Halkın ekonomik refah seviyesini yükseltmek
B) Yönetimde demokratik ilkeler uygulamak
C) Ulusal kültürün korunmasını sağlamak
D) Toplum içerisindeki sınıf çatışmalarına son vermek
E) Özgür, bilimsel bir ortam oluşturmak

8. Karahanlı hükümdarlarının, hükümdarlıklarını halife-ye onaylatırma ve ülkede halife adına hutbe okutup para bastırma faaliyetleri görülmüştür.

Bu durum aşağıdakilerden hangisine kanıt olarak gösterilebilir?

- A) Din ve devlet işlerinin birbirinden ayrılmasına
B) Halifenin dinî gücünden yararlanılarak hükümdarlığın meşrulaştırılmasına
C) İslam dünyasının yönetiminin ele geçirilmesine
D) İslamiyet'in Orta Asya'da yayılmasına
E) Arap kültürünün tamamen benimsenmesine

9. Tarihte ilk kez sultan unvanını kullanan Türk - İslam hükümdarı aşağıdakilerden hangisidir?

- A) Saltuk Buğra Han
B) Süleyman Şah
C) Melikşah
D) Gazneli Mahmut
E) Osman Gazi

10. **Türk-İslam devletlerinde görülen;**

- başarılı öğrencilere burs verilmesi,
- vakıfların kurulması,
- halkın ücretsiz sağlık hizmetlerinden yararlanması

gibi gelişmeler aşağıdakilerden hangisine kanıt olabilir?

- A) Sosyal devlet anlayışına
B) Ulusal kimliğin korunmasına
C) Merkezî otoritenin korunmasına
D) Egemenlik anlayışının değişmesine
E) Toplumda sınıfsal yapının oluşmasına

11. • Kuzey Afrika'da kurulan ilk Türk devletidir. *Tolunoğulları*
• Hicaz bölgesine hakim olan ilk Türk devletidir. *Akıttler*
• Hindistan'da İslamiyet'in yayılmasını sağlamıştır. *Gazneliler*
• Türk-İslam tarihinde ilk kervansaray (Rıbat) inşa etmişlerdir. *Karahanlılar*

Yukarıdaki bilgilerle devletler eşleştirildiğinde aşağıdakilerden hangisi dışarıda kalır?

- A) Karahanlılar
B) Memluklar
C) Gazneliler
D) Tolunoğulları
E) Akıttler

12. Tavaifil Mülük devletlerinden olan Tolunoğulları'nın, kurucusu Tolunoğlu Ahmet döneminde Mısır'da sulama kanalları, hastane, cami gibi mimari unsurların yapımına önem verilmiştir.

Buna göre,

- I. Tolunoğulları, Abbasilerin siyasi otoritesini korumaya çalışmıştır.
✓ II. Tolunoğlu Ahmet, Mısır'ı bayındır hâle getirmeye çalışmıştır.
✓ III. Tolunoğulları'nda tarımsal üretim artırılmak istenmiştir.

yargılarından hangilerine ulaşılabilir?

- A) Yalnız I
B) Yalnız II
C) Yalnız III
D) II ve III
E) I, II ve III

13. Tolunoğulları ve İhşidilerin Mısır'da siyasi açıdan uzun ömürlü olamamalarında yöneticilerin Türk, halkın Arap ve Kiptilerden oluşması etkili olmuştur.

Bu durumun, aşağıdakilerden hangisine ortam hazırladığı söylenemez?

- A) Devlet-millet bütünleşmesinin sağlanamamasına
B) Yönetici ile halk arasındaki bağın kopuk olmasına
C) Türk-İslam birliğinin sağlanmasının kolaylaşmasına
D) Ortak kültürel yapının kurulamamasına
E) Türk devletlerinin siyasi gücünü koruyamamasına

14. • Büyük Selçuklu sultanları Alp Arslan ve Melikşah'a vezirlik yapmıştır.
• Büyük Selçuklu İmparatorluğu'nda Divan-ı Saltanat ve ikta sisteminin gelişmesini sağlamıştır.
• Kimilerince dünyada ilk üniversite sayılan medreselerin kuruluşunu sağlamıştır.
• Siyasetname adlı eseri yazmıştır.

Bu bilgilere göre, sözü edilen devlet adamı aşağıdakilerden hangisidir?

- A) Kaşgarlı Mahmut
B) Nizamülmülk
C) Firdevsî
D) Yusuf Has Hacip
E) Edip Ahmet Yükneki

15. Büyük Selçuklular;

- I. Bizans ile Pasinler ve Malazgirt savaşlarını yapmışlardır.
II. Şii Büveyhoğullarına karşı Abbasilere yardım etmişlerdir.
III. Vezir Nizamülmülk'ün katkısıyla Nizamiye medreselerini açmışlardır.

Yukarıdaki bilgilere dayanarak Büyük Selçuklularla ilgili aşağıdaki yargılardan hangisine ulaşamaz?

- A) Anadolu'nun Türkleşmesinde rol oynamışlardır.
B) Halifeliği koruyarak, devam etmesini sağlamışlardır.
C) Bizans ile mücadeleleri sonucu dağılma tehlikesi yaşamışlardır.
D) İslam kültür ve medeniyetinin gelişmesine katkıda bulunmuşlardır.
E) Vezirlik makamına değer vermişlerdir.

16. Alparslan, Anadolu'yu fethedecek komutanlara fethettikleri bölgenin ikta olarak verileceğini söylemiştir.

Bu durumun Anadolu'da;

- I. Türk fetihlerinin hızlanması,
II. Türk kültürünün yaygınlaşması,
III. Bizans-Türk çatışmasının sona ermesi

gelişmelerinden hangilerine neden olduğu söylenebilir?

- A) Yalnız I
B) I ve II
C) I ve III
D) II ve III
E) I, II ve III

17. Büyük Türk hükümdarı Alp Arslan'ın 1071'de kazandığı Malazgirt Zaferi, Türk ve İslam tarihinin en önemli olaylarından biridir.

Bu durumun aşağıdakilerden hangisine neden olduğu söylenemez?

- A) Anadolu'nun Türkleşmesine
B) İslam dininin Batı'ya doğru yayılmasına
C) Anadolu'nun İslamlaşma sürecinin hızlanmasına
D) Türk kültürünün yayılmasına
E) Halifelik makamının Türklere geçmesine

↳ *Osmanlı Devleti Dönemi*

18. Büyük Selçuklu Devleti'nin yıkılmasında aşağıdakilerden hangisinin etkili olduğu söylenemez?

- A) Türkmenlerin küstürülmesi
B) Atabeylerin bağımsızlıklarını ilan etmesi
C) Şehzadeler arasında taht kavgalarının çıkması
D) Bizans'ın siyasi ve askerî gücünün kırılması
E) Batınîlerin zararlı faaliyetleri

19. Gelişmişlik düzeyi çok farklılık gösteren ülkelerde gözlenen durumlardan biri de uygulanan tarım yöntemlerinin farklılık göstermesidir.

Buna göre aşağıdakilerin hangisinde verilen ülkelerdeki tarım yöntemleri daha fazla farklılık gösterir?

- A) Somali - Irak
B) Nijerya - ABD
C) Hollanda - Fransa
D) Japonya - İngiltere
E) Libya - Mısır

20. Ülkede sütçülük ve inek yetiştiriciliği dört adet dev kooperatif halinde teşkilatlanmış durumda olup bunların her birinde 500.000'in üzerinde inek beslenmektedir. Ülkede süt fabrikalarının sayısı ise 100'ün üzerindedir. Her biri en modern şekilde donatılan fabrikaların işleme makinelerinde saatte 4500 şişe süt üretilmektedir. Ayrıca uzun ömürlü paket ve kutu sütler de dış ülkelere ihraç edilir.

Yukarıda bazı ekonomik özellikleri verilen ülke aşağıdakilerden hangisidir?

- A) Hollanda B) Hindistan C) Almanya
D) Fransa E) İngiltere

21. • Örgütün işlev ve görevleri; 26 Haziran 1945'te San Francisco'da aralarında Türkiye'nin de bulunduğu 51 ülke tarafından belirlenmiştir. Günümüzde üye sayısı en fazla olan küresel örgüttür.
- Örgütün temel amaçları; dünyada barış ve güvenliği korumak, ülkeler arasında dostluk ilişkileri geliştirmek, uluslararası ekonomik, toplumsal, kültürel ve insanî sorunların çözümünde işbirliği yapmak, insan hakları ve temel özgürlüklere saygı gösterilmesini sağlamaktır.
- Genel merkezi New York, Avrupa'daki merkezi ise Cenevre'dir.

Yukarıda bazı özellikleri verilen uluslararası kuruluş aşağıdakilerden hangisidir?

- A) NATO (Kuzey Atlantik Antlaşması Örgütü)
B) OECD (Ekonomik İş Birliği ve Kalkınma Örgütü)
C) IMF (Uluslararası Para Fonu)
D) BM (Birleşmiş Milletler)
E) NAFTA (Kuzey Amerika Serbest Ticaret Birliği)

22. Kuzey Atlantik Antlaşması Örgütü (NATO) aşağıdaki ülkelerden hangisinden gelecek tehlikelere karşı Avrupa'nın güvenliğini sağlamak amacıyla kurulmuştur?

- A) İran B) Çin C) ABD
D) Rusya E) Türkiye

- 23.

Uluslararası örgüt	Üyeliği var	Üyeliği yok
NATO	✓	
AB		✓
KEİ	✓	

Yukarıdaki tabloda bazı uluslar arası örgütlerle ilişkisi verilen ülke aşağıdakilerden hangisidir?

- A) Ukrayna B) Yunanistan
C) Türkiye D) Norveç
E) İtalya

24. Petrol üreten ülkeler arasında iş birliğini geliştirmek amacıyla kurulmuş ekonomik bir örgüttür. Petrol üretim miktarı ve petrol fiyatlarının belirlenmesi konusunda iş birliği yapmaktadır. Örgütün, alınan kararlara uymayı zorlayacak yaptırım gücü yoktur. Suudi Arabistan, İran, Kuveyt, Irak ve Venezüella tarafından 14 Eylül 1960 tarihinde Bağdat'ta kurulmuştur. Katar (1961), Libya (1962), Endonezya (1962), Ekvador (1963-1993), Birleşik Arap Emirlikleri (1967), Cezayir (1969), Nijerya (1971), Gabon (1975-1995) ve Angola (2007) kuruluşu sonradan katılan ülkelerdir.

Yukarıda verilen özellikler aşağıdaki uluslararası örgütlerden hangisiyle ilgilidir?

- A) OECD B) OPEC C) NAFTA
D) AGİT E) UNESCO

25. Aşağıdakilerden hangisi gelişmişlik düzeyi yüksek olan bazı ülkeleri kapsayan G - 7 örgütünün üyeleri arasında yer almaz?

- A) ABD B) Japonya **C) Çin**
D) İtalya E) İngiltere

26. Türkiye, jeopolitik konumu nedeniyle uluslararası ilişkilerde önemli bir ülkedir. 20. yüzyılda meydana gelen I. ve II. dünya savaşlarının ortaya çıkardığı sorunlar, uluslararası güç dengeleri arasında oluşan rekabet ve soğuk savaş ülkemizi küresel ve bölgesel ölçekteki çeşitli siyasi, askerî ve ekonomik örgütlerle işbirliğine yöneltmiştir.

Buna göre aşağıdakilerden hangisi Türkiye'nin üye olduğu uluslararası örgütlerden biri değildir?

- A) OECD B) KEİ **C) G - 7**
D) NATO E) IMF

27. Aşağıdakilerden hangisi ekonomik amaçlı kurulan örgütlerden biri değildir?

- A) OECD B) NAFTA C) İMF
D) KEİ **E) NATO**

28. Türkiye;

- I. AB
II. NATO
III. Dünya Bankası
IV. IMF
V. NAFTA

uluslararası örgütlerinden hangilerine üye konumunda değildir?

- A) I ve III **B) I ve V** C) II ve IV
D) III ve IV E) IV ve V

29. • 25 Eylül 1969 yılında kurulmuştur.
• Merkezi Suudi Arabistan'ın Cidde kentidir.
• Türkiye kuruluşundan beri üyedir.
• Üye ülkeler arasında sosyal, ekonomik, kültürel ve bilimsel alanlarda iş birliğinin sağlanması

örgütün kuruluş amacıdır.

Yukarıda özellikleri verilen uluslararası kuruluş aşağıdakilerden hangisidir?

- A) NATO **B) İİT** C) OPEC
D) OECD E) AGİT

30. • Okyanusların ve yaşlı ormanların korunması
• Zehirli kimyasalların ortadan kaldırılması
• Nükleer silahlanma ve nükleer kirliliğe son verilmesi
• Küresel ısınmanın durdurulması

Yukarıda verilen amaçlar doğrultusunda kurulmuş olan çevresel örgüt aşağıdakilerden hangisidir?

- A) Avrupa Çevre Ajansı
B) Dünya Vahşi Yaşam Fonu
 C) Greenpeace
D) Dünya Doğayı Koruma Vakfı
E) Uluslararası Doğa Koruma Birliği

31. 24 Kasım 2015 tarihinde Türk kara sınırlarını ihlal eden Rus savaş uçağı Türk Hava Kuvvetleri tarafından düşürülmüştür. Bu olay Türkiye ile Rusya arasında önemli bir gerilime yol açmıştır.

Yukarıda yaşanan olayda, probleme önlem almak ya da çözüm üretmek amacıyla Türkiye'nin aşağıda verilen küresel örgütlerin hangilerinden yardım alması beklenir?

- A) IMF – OPEC
 B) NATO – BM
C) OECD – OPEC
D) NATO – Greenpeace
E) İT – NATO

32. Aşağıdakilerden hangisi Birleşmiş Milletler'e bağlı olarak çalışan ve çocuklara yardım fonu sağlayan kuruluşun kısa adıdır?

- A) FAO B) UNESCO C) WHO
D) IMF E) UNICEF

33. • Petrol fiyatlarının ve üretim miktarının belirlenmesi
• Ekonomik kriz yaşayan ülkelere teknik ve finansal destek sağlamak
• Çevre sorunlarını barışçıl yollarla duyurmak ve kamuoyu oluşturmak
• Dünyada barış ve güvenliği sağlamak

Yukarıda verilen temel görevler ile aşağıdaki küresel örgütler eşleştirilirse hangisi dışarıda kalır?

- A) NATO B) IMF C) BM
D) Greenpeace E) OPEC

34. Aşağıdakilerden hangisi toplum sağlığı ile ilgili uluslararası çalışmalar yapan BM'ye bağlı özerk kuruluştur?

- A) UNESCO B) IMF C) WB
 D) WHO E) UNICEF

35. Aşağıdaki sıcak çatışma bölgelerinden hangisi ulusal çatışma alanlarından birisi değildir?

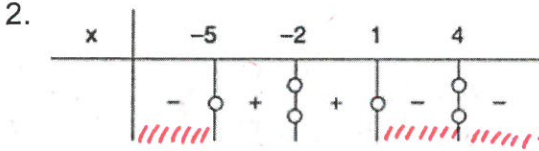
- A) Bolivya B) Angola C) Batı Sahra
D) Doğu Timor E) Japonya

1. $\frac{2x^2-4}{x^2+4x-5} \cdot |x-3| < 0$

eşitsizliğini sağlayan kaç farklı x tam sayısı vardır?

A) 4 B) 5 C) 6 D) 7 E) 8

$-5 \quad 1 \quad 3$
+ 0 - 0 + 0 +
-4, -3, -2, -1, 0, 3

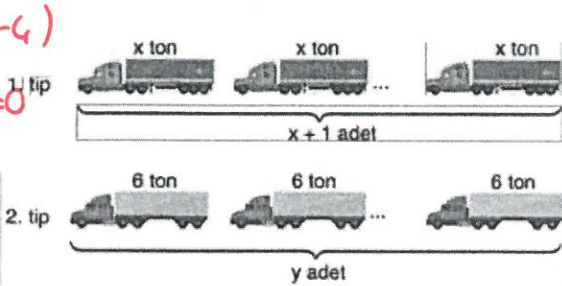


Yukarıda verilen tabloya göre, çözüm kümesi $(-\infty, -5) \cup (1, \infty) - \{4\}$ olan eşitsizlik aşağıdakilerden hangisi olabilir?

- A) $\frac{(x+5)^3 \cdot (1-x)}{(x^2-2x-8)^2} < 0$
B) $\frac{(x+5)(x-4)^2}{x^2-x-2} < 0$
C) $\frac{(x+5)^2(x-4)}{x^2+2x+1} < 0$
D) $\frac{x^2-8x+16}{x^2-4x-5} < 0$
E) $\frac{(x+2)(x-1)}{(x-4)^2} > 0$

$x \cdot (x+1) = 3 \cdot 6 \cdot y$ ve $x+1 = y+5$
 $x-4 = y$

3. Aşağıda bir nakliye firmasına ait iki farklı tipte tır ve bu tırların sayıları gösterilmiştir.



- 1. tip tırlarla en fazla x ton, 2. tip tırlarla en fazla 6 ton yük taşınabilmektedir.
- Tırlar tam olarak doldurulduğunda, 1. tip tırlarla taşınabilen toplam yük miktarı, 2. tip tırlarla taşınabilen toplam yük miktarının 3 katıdır.
- 1. tip tır sayısı, 2. tip tır sayısından 5 fazladır.

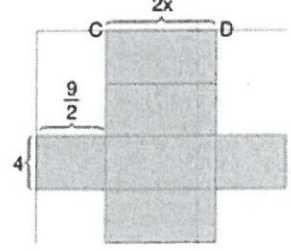
Buna göre, nakliye firmasındaki toplam tır sayısı en çok kaçtır?

- A) 11 B) 12 C) 13 D) 14 E) 15

4. Aşağıda açınımları verilen küp ve dikdörtgenler prizması verilmiştir.



1. Açınım (Küp)



2. Açınım (Dikdörtgenler prizması)

Açınımları verilen cisimlerden kübün hacmi dikdörtgenler prizmasının hacminden küçüktür.

$|EF| = \frac{9}{2}$ cm, $|EG| = 4$ cm, $|AB| = x$ ve $|CD| = 2x$ tir.

Buna göre, x tam sayısının cm cinsinden en büyük değeri için kübün hacmi kaç cm^3 tür?

- A) 8 B) 27 C) 64 D) 125 E) 216

$x^3 < 2x \cdot 4 \cdot \frac{9}{2} \Rightarrow x^3 - 36x < 0$
 $x(x^2 - 36) < 0$

$-6 \quad 0 \quad 6$
- 0 + 0 - 0 +
 $x=5$ için $5^3=125$

5. Bir okçunun bir atışta hedefi vurma olasılığı $\frac{3}{4}$ tür. Okçu hedefe iki atış yapıyor.

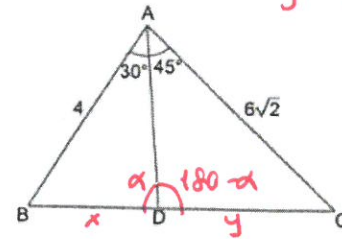
Bu okçunun her iki atışta da hedefi vuramama olasılığı kaçtır?

- A) $\frac{1}{24}$ B) $\frac{1}{16}$ C) $\frac{1}{12}$ D) $\frac{1}{8}$ E) $\frac{1}{4}$

$\frac{1}{4} \cdot \frac{1}{4} = \frac{1}{16}$

$\frac{4}{\sin \alpha} = \frac{x}{\sin 30}$, $\frac{6\sqrt{2}}{\sin(180-\alpha)} = \frac{y}{\sin 45}$
 $\frac{x}{y} = \frac{1}{3}$

6.



ABC üçgen
 $|AB| = 4$ cm
 $|AC| = 6\sqrt{2}$ cm
 $m(\widehat{BAD}) = 30^\circ$
 $m(\widehat{DAC}) = 45^\circ$

Yukarıdaki verilere göre, $\frac{|BD|}{|DC|}$ oranı kaçtır?

- A) $\frac{1}{4}$ B) $\frac{1}{3}$ C) $\frac{1}{2}$ D) $\frac{2}{3}$ E) $\frac{3}{4}$

7. Melih ile Utku, üzerinde aşağıdaki sayıların yazılı olduğu farklı iki zarla oyun oynuyorlar. Melih 1. zarı, Utku 2. zarı kullanıyor ve zarları birer kez atıyorlar.

M 1. zar: 2 4 8 10 12 15

U 2. zar: 3 5 9 11 13 14

Bu oyunda attığı zarın üzerindeki sayı büyük olan kazandığına göre, Melih'in kazanma olasılığı kaçtır?

- A) $\frac{1}{3}$ B) $\frac{5}{9}$ C) $\frac{4}{9}$ D) $\frac{5}{12}$ E) $\frac{19}{36}$

$$M > U \Rightarrow \{(4,3), (8,3), (8,5), (10,3), (10,5), (10,9), (12,3,5,9,11), (15,3,5,9,11,13,14)\}$$

$$\frac{16}{6 \cdot 6} = \frac{4}{9} //$$

$$-10, -5, 5 \Rightarrow -10$$

$$-10, -5, 10 \Rightarrow -5$$

$$\frac{2}{\binom{5}{3}} = \frac{2}{10} = \frac{1}{5}$$

8. Üzerlerinde 20, 10, 5, -5 ve -10 yazan özdeş beş bilye bir torbaya konuluyor. Torbadan rastgele üç bilye alınıp üzerlerindeki sayılar toplanıyor.

Ede edilen toplamın sıfırdan küçük olma olasılığı kaçtır?

- A) $\frac{1}{2}$ B) $\frac{1}{5}$ C) $\frac{3}{5}$ D) $\frac{1}{10}$ E) $\frac{3}{10}$

10. 20 kişilik bir sınıfta seçilen bir öğrencinin erkek olma olasılığı $\frac{2}{5}$ tir. Seçilen bir erkeğin gözlüklü olma olasılığı $\frac{3}{8}$ dir.

Bu sınıfta gözlük kullanan 10 kişi olduğuna göre, seçilen bir öğrencinin gözlük kullanmayan kız öğrenci olma olasılığı kaçtır?

- A) $\frac{7}{12}$ B) $\frac{7}{20}$ C) $\frac{1}{4}$ D) $\frac{5}{12}$ E) $\frac{1}{5}$

$$F=8 \rightarrow G=3 \quad G'=5 \Rightarrow \frac{5}{20} = \frac{1}{4}$$

$$K=12 \rightarrow G=7 \quad G'=5 \Rightarrow \frac{5}{20} = \frac{1}{4}$$

11. Bir torbada eşit sayıda kırmızı ve siyah bilye vardır.

Çekilen geri atılmaksızın arka arkaya alınan iki bilyenin de kırmızı olma olasılığı $\frac{6}{25}$ olduğuna göre, torbada başlangıçta kaç bilye vardır?

- A) 18 B) 20 C) 24 D) 26 E) 28

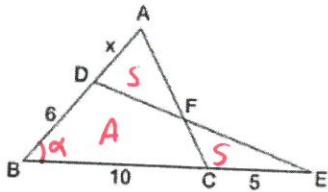
$$\frac{\binom{x}{2}}{\binom{2x}{2}} = \frac{6}{25} \Rightarrow \frac{x \cdot (x-1)}{2x(2x-1)} = \frac{6}{25} \Rightarrow x=13$$

$$2x = 26$$

$$A(ABC) = A(OBE)$$

$$\frac{1}{2} \cdot (x+6) \cdot 10 \cdot \sin \alpha = \frac{1}{2} \cdot 6 \cdot 15 \cdot \sin \alpha$$

9.



ABC ve BDE üçgen

$$|BD| = 6 \text{ cm}$$

$$|BC| = 10 \text{ cm}$$

$$|CE| = 5 \text{ cm}$$

$$A(ADF) = A(FCE)$$

Yukarıdaki verilere göre, $|AD| = x$ kaç cm dir?

- A) 3 B) 4 C) 5 D) 6 E) 8

$$10(x+6) = 90 \Rightarrow x+6 = 9$$

$$x = 3$$

12.

$$\frac{1}{x-1} + \frac{1}{x+1} - \frac{2}{x^2-1} = 0$$

denkleminin çözüm kümesi aşağıdakilerden hangisidir?

- A) $\{1\}$ B) $R - \{-1, 1\}$ C) \emptyset
D) R E) $\{-3, 3\}$

$$\frac{x+x+x-x}{x^2-1} = \frac{2}{x^2-1} \Rightarrow 2x = 2$$

$$x = 1$$

$$C.k = \emptyset$$

13. $(x-5)(x^2-7x-7) = x-5$

denkleminin gerçak köklerinin toplamı ařağıdakilerden hangisidir?

- A) 8 B) 9 C) 10 D) 11 E) 12

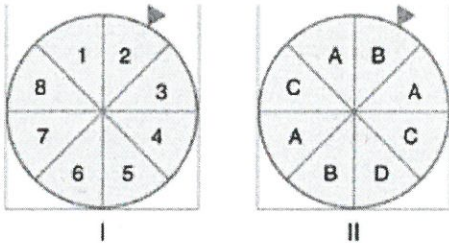
$$(x-5)(x^2-7x-7) - (x-5) = 0$$

$$(x-5)(x^2-7x-8) = 0$$

$$x=5 \quad x_1+x_2=7$$

✓
12

14.



Yukarıda verilen iki çarktan birincisinde 1 den 8 e kadar sayılar, ikincisinde ise A, B, C ve D ödülleri bulunmaktadır. İki çark da 8 eş bölüme ayrılmıştır.

Bu iki çarktan birincisini çeviren bir yarışmacı, okun gösterdiği sayı 5 ten büyük olursa II numaralı çarkı çevirme hakkı kazanıyor.

Buna göre, bu yarışmada bir yarışmacının A ödülünü kazanma olasılığı kaçtır?

- A) $\frac{3}{32}$ B) $\frac{1}{8}$ C) $\frac{9}{64}$ D) $\frac{5}{32}$ E) $\frac{9}{16}$

$$\frac{3}{8} \cdot \frac{3}{8} = \frac{9}{64}$$

15. Ne tek ne de çift olan fonksiyonlara "aşkın fonksiyon" denir.

Buna göre, ařağıdaki fonksiyonlardan hangisi aşkın fonksiyon değildir?

- A) $f(x) = 3^x$ B) $f(x) = \sin x + \cos x$
C) $f(x) = x^2 + x$ D) $f(x) = x^3 + |x|$
E) $f(x) = x + \sin x$

$$f(-x) = -x + \sin(-x)$$

$$= -x - \sin x$$

$$= -(x + \sin x)$$

$$f(-x) = -f(x) \text{ TEK}$$

16. $f(x) = (m-2)x^2 + (m^2-4)x + m+1$

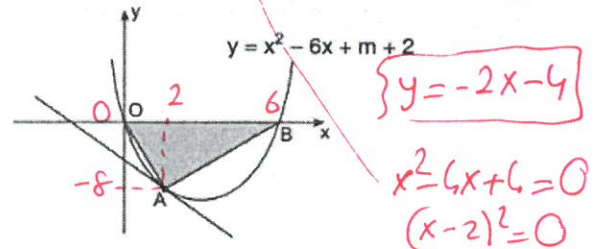
parabolünün tepe noktası y ekseninde olduđuna göre, $f(2)$ kaçtır?

- A) -18 B) -17 C) -16 D) -15 E) -14

$$f=0 \Rightarrow -\frac{m^2-4}{2(m-2)} = 0 \Rightarrow m = -2$$

$$f(x) = -6x^2 - 1 \Rightarrow f(2) = -17$$

17.



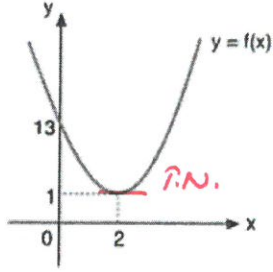
$y = mx + n$ doğrusu, orijinden ve B noktasından geçen $y = x^2 - 6x + m + 2$ parabolüne şekildeki gibi A noktasından teğettir.

Buna göre, OAB üçgensel bölgesinin alanı kaç br² dir?

- A) 20 B) 24 C) 32 D) 36 E) 48

$$Alan = \frac{6 \cdot 8}{2} = 24$$

18.



Şekilde, $f(x) = ax^2 + bx + c$ fonksiyonunun grafiği verilmiştir.

Buna göre, $f(5)$ değeri kaçtır?

- A) 15 B) 18 C) 24 **D) 28** E) 32

$$y = a(x-2)^2 + 1 \Rightarrow 13 = 4a + 1 \Rightarrow a = 3$$

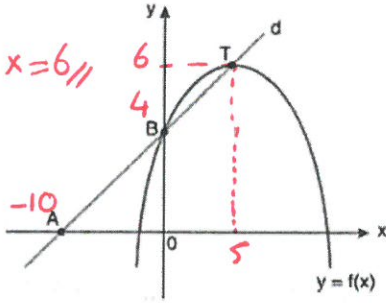
$$y = 3(x-2)^2 + 1 \Rightarrow f(5) = 3 \cdot 3^2 + 1 = 28 //$$

19.

$$\frac{2k}{3k} = \frac{4}{x} \Rightarrow x = 6 //$$

$$\frac{10}{10+x} = \frac{4}{6}$$

$$r = 5 //$$



Şekildeki d: $5y - 2x = 20$ doğrusu $y = f(x)$ parabolünü B ve T noktalarında kesiyor. T noktası parabolün tepe noktasıdır.

$|AB| = 2 \cdot |BT|$ olduğuna göre, $f(10)$ değeri kaçtır?

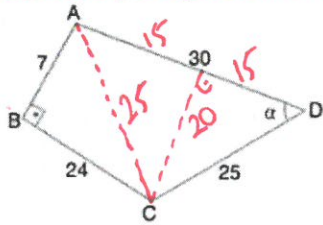
- A) 3 **B) 4** C) 5 D) $\frac{9}{2}$ E) $\frac{7}{2}$

$$y = a(x-5)^2 + 6$$

$$4 = a \cdot 25 + 6 \Rightarrow -2 = 25a \Rightarrow a = -\frac{2}{25}$$

$$y = f(x) = -\frac{2}{25}(x-5)^2 + 6 \Rightarrow f(10) = -\frac{2}{25} \cdot 25 + 6 = 4$$

20.



ABCD dörtgen

$[AB] \perp [BC]$

$|AB| = 7$ cm

$|BC| = 24$ cm

$|CD| = 25$ cm

$|AD| = 30$ cm

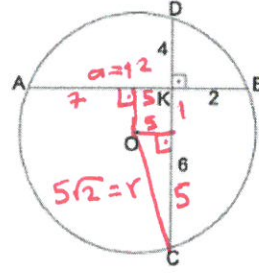
$m(\widehat{ADC}) = \alpha$

Yukarıdaki verilere göre, $\sin \alpha$ kaçtır?

- A) $\frac{4}{5}$** B) $\frac{3}{5}$ C) $\frac{1}{2}$ D) $\frac{2}{5}$ E) $\frac{1}{3}$

$$\sin \alpha = \frac{20}{25} = \frac{4}{5}$$

21.



O merkezli çemberde, $[AB] \cap [DC] = \{K\}$,

$[AB] \perp [DC]$, $|DK| = 4$ cm, $|KC| = 6$ cm

$|KB| = 2$ cm

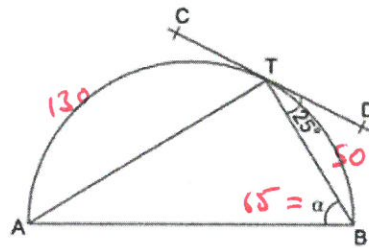
Yukarıdaki verilere göre, çemberin yarıçapı kaç cm dir?

- A) $4\sqrt{3}$ B) 7 **C) $5\sqrt{2}$** D) $2\sqrt{13}$ E) 8

$$2 \cdot a = 4 \cdot 6$$

$$a = 12$$

22.



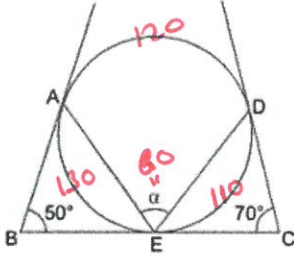
CD, $[AB]$ çaplı yarım çembere T noktasında teğettir.

$m(\widehat{BTD}) = 25^\circ$, $m(\widehat{ABT}) = \alpha$

Yukarıdaki verilere göre, α kaç derecedir?

- A) 70 **B) 65** C) 60 D) 55 E) 50

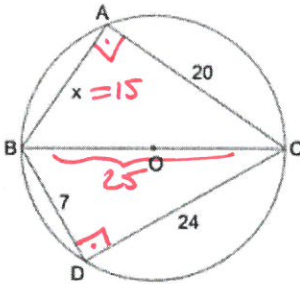
23.



A, E, D çembere teğet noktalar
 $m(\widehat{ABE}) = 50^\circ$, $m(\widehat{ECD}) = 70^\circ$, $m(\widehat{AED}) = \alpha$
 Yukarıdaki verilere göre, α kaç derecedir?

- A) 50 B) 60 C) 65 D) 70 E) 75

24.



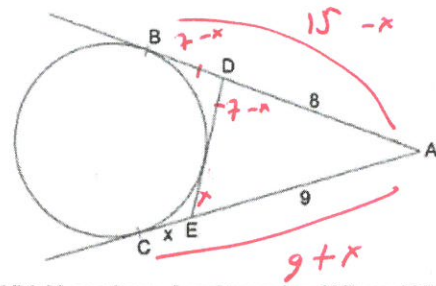
A, B, C, D noktaları O merkezli [BC] çaplı çember üzerindedir.

$|AC| = 20$ cm, $|DC| = 24$ cm, $|BD| = 7$ cm, $|AB| = x$

Yukarıdaki verilere göre, x kaç cm dir?

- A) 10 B) 12 C) 15 D) 17 E) 18

25.



Şekildeki çembere A noktasından [AB ve [AC teğetleri çizilmiştir.

$|AD| = 8$ cm, $|EA| = 9$ cm, $|DE| = 7$ cm

Yukarıdaki verilere göre, $|CE| = x$ kaç cm dir?

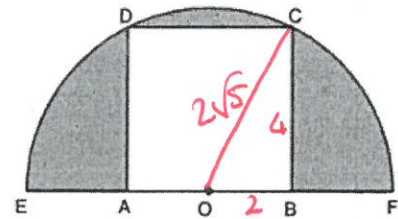
- A) 1 B) 2 C) 3 D) 4 E) 5

$$15 - x = 9 + x$$

$$6 = 2x$$

$$3 = x$$

26.



[EF], O merkezli yarım dairenin çapı, ABCD kare,

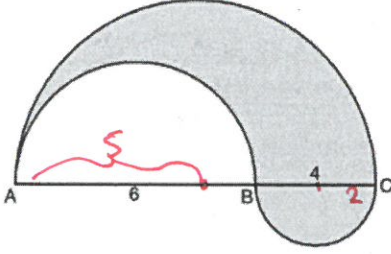
$\text{Alan}(ABCD) = 16 \text{ cm}^2$

Yukarıdaki verilere göre, taralı bölgelerin alanları toplamı kaç cm^2 dir?

- A) $5\pi - 8$ B) $6\pi - 16$ C) $10\pi - 16$
 D) $10\pi - 8$ E) $20\pi - 16$

$$\frac{\pi (2\sqrt{5})^2}{2} - 4^2 = 10\pi - 16$$

27.



[AB], [AC] ve [BC] çaplı yarım daireler verilmiştir.

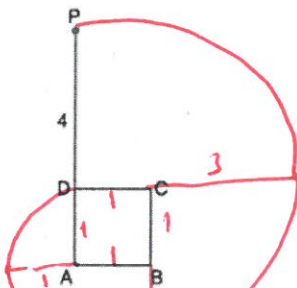
|AB| = 6 cm, |BC| = 4 cm

Yukarıdaki verilere göre, taralı bölgenin alanı kaç cm^2 dir?

- A) 4π B) 6π C) 8π D) 10π E) 12π

$$\frac{\pi \cdot 2^2}{2} + \frac{\pi \cdot 3^2}{2} - \frac{\pi \cdot 5^2}{2} = 10\pi$$

28.



Şekilde verilen 4 m uzunluğundaki DP ipi, gergin durumda tutularak çevre uzunluğu 4 m olan ABCD karesi biçimindeki şeklin çevresini saat yönünde dönerek sarıyor.

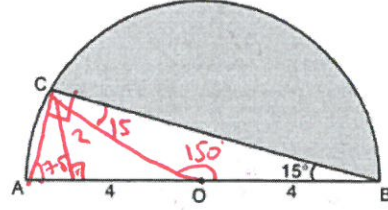
Bu işlem sonucunda ipin P ucu karenin D köşesine geldiğine göre, P noktasının aldığı toplam yol kaç cm dir?

- A) 5π B) 6π C) 7π D) 8π E) 9π

$$\frac{2\pi \cdot 4}{2} + \frac{2\pi \cdot 3}{4} + \frac{2\pi \cdot 2}{4} + \frac{2\pi \cdot 1}{4} = 5\pi$$

16

29.



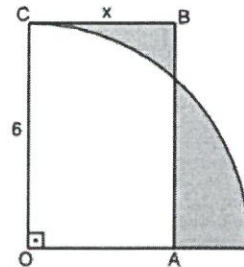
C noktası O merkezli [AB] çaplı yarım çember yayı üzerinde, $m(\widehat{CBA}) = 15^\circ$, $|AO| = |OB| = 4$ cm

Yukarıdaki verilere göre, taralı bölgenin alanı kaç cm^2 dir?

- A) $\frac{20\pi}{3} - 4$ B) $\frac{16\pi}{3} - 2$ C) $\frac{15\pi}{4} + 3$
D) $\frac{10\pi}{3} + 5$ E) $\frac{7\pi}{2} - 6$

$$\pi \cdot 4^2 \cdot \frac{150}{360} - \frac{4 \cdot 4}{2} = \frac{20\pi}{3} - 4$$

30.



OABC dikdörtgen O çeyrek çemberin merkezi

|OC| = 6 cm, |CB| = x

Taralı bölgelerin alanları birbirlerine eşit olduğuna göre, x kaç cm dir?

- A) $\frac{3\pi}{4}$ B) π C) $\frac{4\pi}{3}$ D) $\frac{3\pi}{2}$ E) 2π

$$6x = \frac{\pi \cdot 6^2}{4}$$

$$6x = 9\pi$$

$$x = \frac{3\pi}{2}$$