

# FORMKAMPÜS KOLEJİ - 11. SINIF SAYISAL STS-4

Ad Soyad:

TÜRKÇE

Sınıf-No:

TÜRKÇE (30)

1. Aşağıdakilerden hangisinde hem özne hem yüklem söz öbeğinden oluşmuştur?
- A) İnsanın kalbinin saati hiç yanılmaz.  
B) Adaleti çiğneyen devlet adamlarını cezalandırmayan milletler, çökmeye mahkûmdur.  
C) Adaletsiz bir ülke, mezbahaneden başka bir şey değildir.  
D) Ülkeler, kılıçla anılır ama adaletle yönetilir.  
E) Adaletin doğrusunu, acıların ateşinde pişmiş bir kalbin istikametinde bulabiliriz.
2. Aşağıdakilerden hangisinde altı çizili öge doğru adlandırılmamıştır?
- A) Bir iki kişi, içerideki eşyaları dışarı hemen taşısın. (Zarf tümleci)  
B) Hastalarla tecrübeli bir hasta bakıcı dışarıya hava almak için çıktı. (Dolaylı tümleç)  
C) Öldürücü bir hastalığa yakalananlar sabahları âdeta ipe çekerler. (Zarf tümleci)  
D) Eski insanlar, akşamları bir evde toplanıp halk hikâyeleri dinleyerek eğlenirlermiş. (Zarf tümleci)  
E) İki genç adam, dağın doruğuna doğru binbir çabayla tırmanıyordu. (Zarf tümleci)
3. Aşağıdakilerden hangisi yalnızca temel öğelerden oluşmuştur?
- A) Hayatta en büyük zevk, babalarınızın sizin yapamayacağınızı sandıkları işi yapmanızdır.  
B) Zorluklar, başarının değerini artırır.  
C) Kanunların bittiği yerde zulüm başlar.  
D) Öfkesini yenebilenler, gerçek zaferi kazanabilir.  
E) Yolun değerini, yürüyen yolcuların değeri belirler.
4. Öyle günler gördüm ki duvarlar gelir dile  
Gözümde canlanırdı eşkiya masalları  
Varlığımı sarardı hain bir isteyişle  
Görmediğim yumuşak bir düşmanın elleri
- Yukarıdaki dörtlükte kaç çekimli eylem vardır?
- A) 3 B) 4 C) 5 D) 6 E) 7

5. (I) Bir günü diğerine uymaz insanın. (II) Bırakın günü, saati saatini tutmaz. (III) Bir an neşelidir, umut doludur. (IV) Etrafındakileri de etkiler bu yaşam dolu tavrı. (V) Böyle zamanlarda, yıldızları tutup yere indirecek kadar güçlü sayar kendini.

**Bu parçadaki numaralanmış cümleler ile ilgili aşağıdakilerden hangisi söylenemez?**

- A) I. cümlede geniş zaman kipiyle çekimlenen bir fiil vardır.  
B) II. cümlede basit zamanlı fiil vardır.  
C) III. cümlede birden çok çekimli fiil vardır.  
D) IV. cümlede türemiş fiil vardır.  
E) V. cümlede basit yapılı fiil vardır.

6. Bağlanmayacaksın bir şeye, öyle körü körüne.

I

"O olmazsa yaşayamam." demeyeceksin.

II

**Yukarıda numaralanmış fiillerin yapısı ve kipi aşağıdakilerin hangisinde doğru verilmiştir?**

- |    | I                         | II                     |
|----|---------------------------|------------------------|
| A) | Türemiş – gelecek zaman   | Birleşik – geniş zaman |
| B) | Basit – gelecek zaman     | Basit – geniş zaman    |
| C) | Basit – emir kipi         | Birleşik – istek kipi  |
| D) | Birleşik – emir kipi      | Türemiş – geniş zaman  |
| E) | Türemiş – gereklilik kipi | Türemiş – istek kipi   |

7. **Aşağıdaki cümlelerin hangisinin yüklemde kip kayması yoktur?**

- A) Her yıl Çeşme'de böyle etkinlikler düzenleniyor.  
B) Çalışkan insan her zaman başarılı olacak.  
C) Kitabın basılması için birkaç kişiyle daha görüşecekti.  
D) Gazetenin ilk sayfasında bu konuyla ilgili bir yazı yer alır.  
E) Sözlerinize dikkat eder misiniz, ben alınırım yoksa.

8. (I) Roman, olmuş veya olması muhtemel olayların anlatıldığı uzun yazılardır. (II) İlk örneklerini de 15. yüzyılda Fransız yazar Rabelais vermiştir. (III) Ancak asıl niteliklerini romantizm ve realizm akımları döneminde kazanmıştır. (IV) Ayrıca roman belli bir olay etrafında gelişir ve olaylar ayrıntılarıyla da anlatılır. (V) Temsil ettiği akıma göre romantik roman, natüralist roman, realist roman gibi isimler alır.

**Bu parçadaki numaralanmış cümlelerin hangisinde hem edat hem bağlaç kullanılmıştır?**

- A) I. B) II. C) III. D) IV. E) V.

9. Aşağıdaki cümlelerin hangisinde ünlem görevli bir sözcük yoktur?

- A) Eyvah, yağmur yağmaya başladı!
- B) Ya sen nasıl konuşuyorsun böyle!
- C) Ah etmek istememiştim aslında!
- D) Yaşasın işler erken bitti!
- E) Yazık çocuğa, ne sıkıntılar çekmiş!

10. Aşağıdaki cümlelerin hangisinde ek fiil farklı bir görevde kullanılmıştır?

- A) Haberi alır almaz olduğu yere yığılmıştı.
- B) Havalar ısınırca sokaklar yeniden şenlenir.
- C) Gökyüzü kapalı, sokaklar bomboştu.
- D) Şiddetli rüzgâr, ağaçlara zarar vermişti.
- E) Birkaç gün sonra yerler belli olacaktı.

11. Navigasyon sisteminde beni en çok gülümseten cümle hangisidir biliyor musunuz? "Rota, yeniden oluşturuldu." Bu gerçekten iyi bir haberdir. ---- Bir başka deyişle, yoldan çıksak bile başka bir hesaplamayla doğru yolu bulma şansımız var demektir. İşler istediğimiz gibi gitmese de yeni bir rota oluşturup bir daha deneyebiliriz. Hayatta da yolda da.

**Bu parçada boş bırakılan yere düşüncenin akışına göre aşağıdakilerden hangisi getirilemez?**

- A) Ama haberin iyiliğini eyleme geçerek taçlandırmak gerekir.
- B) Çünkü bu, her durumda yeni bir çözüm üretebileceğimizi müjdelemektedir.
- C) Yani her şey bitti diyecekken bize umudun bitmediğini bildirir.
- D) Nitekim hemen üzerimize çöreklenen panik havası dağılıverir.
- E) Bununla başarısızlığın pes etmeyi doğuran bir son olmadığını hatırlarız.

12. I. Bazen birikir bu hüzünlerin hepsi, yapışır üstünüze başınıza  
II. Bir an kahkahalarla gülerken bir an donup kalır gülümseyişiniz dudaklarınızda.  
III. Mutlu bir gelecek hayal ederken hüzünler çıkar payınıza.  
IV. Hayat, kolay, engebesiz, dümdüz bir yol değildir.  
V. Ne kadar silkeleseniz de gitmez o hüzün tozları üzerinizden.

**Yukarıdaki numaralanmış cümleler anlamlı bir bütün oluşturacak şekilde sıralandığında hangisi baştan üçüncü olur?**

- A) I      B) II       C) III      D) IV      E) V

13. Tevfik Fikret, Servet-i Fünûn'a yazdığı *Bir Musahabe-i Edebiyye'de* Halit Ziya ile romanların sosyal hayattaki tesirleri üzerinde konuşurlarken, Halit Ziya'nın, kurumlanarak: "Evet, hiç şüphe yok! Hayat, romanları değil; romanlar hayatı yapıyor!" dediğini belirtir.

**Bu parçada Halit Ziya'nın anlatmak istediği aşağıdakilerden hangisidir?**

- A) Roman kahramanlarını bazı semtlerde yaşayan gelir düzeyi yüksek insanlardan seçmişimdir.
- B) Romanda anlattıklarım hayatın bizzat içinden çekip çıkardıklarımıdır.
- C) Gözlemlerim sayesinde İstanbul'un konak yaşamını romanlarıma taşımışımıdır.
- D) Yazdıklarımın etkilenen insanlar hayatı, romanda kurduğum şekilde yaşamaktadır.
- E) İstanbul'da zengin ailelerin yaşamlarına ayna tutup yazmışlığım çoktur.

14. Yılan Hikâyesi bugün de ilgiyle okunuyor. (I) Ne var ki bu ilgiyi roman öğeleri sağlamıyor. (II) Romanda anlatılan olaylar sağlıyor. (III) Yılan Hikâyesi, gerçekte, roman olmaktan çok, bir romancıya sunulmuş malzemeler toplamı. (IV) Samim Kocagöz'ün tutumu ise bir romancı tutumundan çok, bir röportajcı tutumu. (V) Kocagöz'ün bu tutumu, eserin roman olma niteliğini zedeliyor.

**Bu parça ikiye bölünmek istense ikinci paragraf hangisiyle başlar?**

- A) I.      B) II.       C) III.      D) IV.      E) V.

15. (I) Bir kimseye öykücüdür diyebilmek için anlatıklarının başka öykücülerini hatırlatmaması gerekir bize. (II) İyi öykücüler, baktıkları olaylarda yalnız kendilerince ortaya çıkarılan ilişkiler görürler. (III) Yeni bir bileşimdir yazdıkları. (IV) Her üç beş yılda bir yaygınlaşan sözlere, betimlemelere, benzetmelere eğilim duyarlar. (V) Yeni bir yorum, yeni bir anlam getirirler, o güne kadar birbiriyle ilgisiz görünen öykü öğelerini bir araya getirip öyküleştirebilirler.

Numaralanmış cümlelerden hangisi düşüncenin akışını bozmaktadır?

- A) I. B) II. C) III. **D) IV.** E) V.

16. Aşağıdakilerden hangisinde "söylemek" sözcüğünün verilen anlamıyla kullanımı uyumlu değildir?

Anlam	Kullanım
A) Ona buna duyurmak, sır olarak saklamak	- Söyleme bilmesinler bu aşkın bittiğini/Beni neden bırakıp terk edip gittiğini
B) İdida etmek, ileri sürmek	- Seni sevdiğimi yağmurlarla anlattım/Hâlâ sevmediğimi söyleme n'olur.
C) Haber vermek, iletmek, bir bilgiyi ulaştırmak	- Seher yeli bizim ile gidersen Nazıl yâre küstüğümü söyleme
<b>D) Dile getirmek, anlatmak</b>	- Sen sesli, ben kokulu anları özlerim/Şarkı söyle, şiir söyle, hep söyle
E) Belirtmek, vurgulamak, saptamada bulunmak	- Söylediğin gibi ateştir aşk/Korkmuyorum yine de kelebeğim ben

17. (I) Demir, hayati açıdan çok önemli bir elementtir. (II) Kanda oksijen taşıyıcısı olan hemoglobinin yapısında demir bulunur. (III) Dolayısıyla demir iyonlarının insan ve hayvan organizmasında, solunum olaylarında çok önemli bir görevi vardır. (IV) Bunların dışında demir, kasların miyoglobininde, sitokrom, peroksidaz ve katalaz enzim sistemlerinde yer almışından dolayı da hayati bir mineraldir. (V) Çocukların günlük demir ihtiyacı 10-15 mg arasında değişir. (VI) Büyüklüklerin demir ihtiyacı ise cinsiyete ve yaşa göre farklılık gösterir.

Bu parça iki paragrafa bölünmek istense ikinci paragraf hangi cümleyle başlar?

- A) II B) III C) IV **D) V** E) VI

18. Yeni öğretmen; uzun boylu, esmer, iri yarı, kocaman elleri, kalın sesli bir gençti. Sıtma görmemiş bir sesi vardı, konuşurken gümbür gümbür ederdi. Ablası ise genç kızlık çağını arkada bırakmış, otuz yaşlarında, kara kaşlı, kara gözlü, al yanaklı, kardeşi gibi iri yarı ve uzun boylu bir kızdı. Öyle canlı, neşeli, gürültücü halleri vardı ki... Durmadan halk şarkıları söyler, kahkahayla gülerlerdi. En küçük bir şey olsa yüksek perdeden kahkahayı koyuverirdi. Hatırlıyorum, onlarla müdürün yaş günü partisinde tanışmıştık.

Bu parçanın anlatımında aşağıdakilerden hangisi ağır basmaktadır?

- A) Öyküleme **B) Betimleme**  
C) Açıklama D) Tartışma

E) Örneklendirme

19. Ormana zarar veren etkenlerin çoğu, uygun olmayan hava koşullarından kaynaklanır. Örneğin, yüksek sıcaklık, önce toprakta bir kuraklık doğurur ve bu da ağaçların zayıflamasına ve ağaçlar üzerinde çeşitli zararlıların üremesine neden olur. Kar, fırtına, kuraklık, don vb. primer faktörlerin etkisiyle ormanda fazla miktarda ağaç zarar görür. Bu zararları kabuk böceği afetleri, orman yangınları, başkaca fırtına zararları ve toprağın yabanlaşması izler.

**Bu parçada asıl anlatılmak istenen aşağıdakilerden hangisidir?**

- A) Ormanların daha çok yaz mevsiminde zarar gördüğü  
B) Kuraklığın başta yangın olmak üzere ormana zarar verdiği  
C) Ormanları doğal afetlerden korumanın çok zor olduğu  
D) Ormanların daha çok hava koşullarının yarattığı olumsuzluklardan etkilendiği  
E) Böceklerin ormanlar için büyük bir tehdit olduğu

20. Şöhreti ve saz öğretmenliği sayesinde devrin bütün tanınmış şairleriyle, yazarlarıyla hatta bürokratlarıyla tanışan, dostluk kuran, sanat ve edebiyat çevrelerine girip çıkan Âşık Veysel, --- Yıllar sonra köyüne dönen Veysel, yine toprak kokmaktadır, yine memleket kokmaktadır yani köyünden uzaklarda yaşamış ama köyünden ruh olarak hiç uzaklaşmamıştır. Şiirlerindeki derin sezgi ve irfan kıvılcımlarını onun bu hiç kaybolmayan doğallığına borçluyuz. O, dağlarda kendiliğinden boy veren hoş rayihali yaban güllerine benzer. O, bu toprakların çilesiyle pişmiş eşsiz bir aştır.

**Bu parçada boş bırakılan yere aşağıdaki sözlerden hangisi getirilmelidir?**

- A) gurbete dayanamaz olmuştur.  
B) bu geniş çevrenin yardımıyla rahat bir yaşam sürer.  
C) aşkı, memleket sevgisini, insanlığın değerini dile getiren şiirleriyle gönüllere taht kurmuştur.  
D) saziyle kurduğu dostluğu iyice pekiştirir.  
E) sonuna kadar kendisi olarak kalmayı başarmıştır.

21. (I) Karbon, element hâlinde kömür, grafit ve elmas olarak üç şekilde bulunur ki bunlara karbonun allotropoları denir. (II) Oda sıcaklığında kolay kolay reaksiyona girmeyen karbon, suda hemen hiç çözünmez. (III) Bunlardan elmas, saf karbon olup kristal yapıya sahiptir. (IV) Diğer ikisi safsızlık içerip amorf yapıdadır. (V) Örneğin bunlardan kömürün kaynağı bitkilerdir. (VI) Bu yüzden kömürde bitkiden gelen maddeler bulunmaktadır.

**Bu parçadaki numaralanmış cümlelerden hangisi düşüncenin akışını bozmaktadır?**

- A) II B) III C) IV D) V E) VI

22. Edebiyatın olmadığı yerde aşk da özgürlük de lafta kalıyordu ve kalıplaşmış değer yargılarına, sıradanlığa ve vasatlığa mahkûm oluyordu insanlar.

**Bu cümlede anlatılmak istenenlerle aşağıdakilerden hangisi arasında anlamca yakınlık yoktur?**

- A) Aşk ve bağımsızlık, gerçek anlamını edebiyatla bulur.  
B) Edebiyat, yanlışların törpülediği kurmaca bir dünya sunar insanlara.  
C) Yerleşik inanışların kabuğunu kıran edebiyat, insanı özgürleştirir.  
D) Edebiyat, insanı toplumun herhangi bir üyesi olmaktan çıkarıp seçkinleştirir.  
E) Edebiyat, insanı daha insani bir yaşama kavuşturur.

23. Araştırmalara göre başarılı öğrenciler başarısız öğrencilere göre başarıya dönük olumlu bir tutuma sahip. Başarılı öğrenciler, iyi ilişkiler ve öğretmenlere yönelik pozitif bir imaj sergiliyor. Bu öğrencilerin kendilerine güven ve sorumluluk duygularının daha çok gelişmiş, duygusal açıdan daha olgun ve daha yüksek benlik algısına sahip oldukları gözlemlenmiş.

**Bu parçada asıl anlatılmak istenen aşağıdakilerden hangisidir?**

- A) Başarılı öğrencilerin kendilerini daha üstün gördükleri  
B) Başarının öğrenmeyi ve değişimi hızlandırdığı  
C) Başarılı olmakla pozitif kişilik arasında doğru orantı olduğu  
D) Kendine çok güvenen öğrencilerin kişiliklerinin sorunsuz olduğu  
E) Başarılı öğrencilerin sosyal gelişimlerini hızlı bir şekilde tamamladıkları

24. Gümüş, elektriği çok iyi geçirdiğinden ve kolayca tel hâline geldiğinden, elektrik teli olarak kullanılmaktaydı. Fakat nadir bulunması ve kıymeti dolayısıyla, şimdi bu iş için kullanılmamaktadır. Bugün daha ziyade süs eşyası imalinde, ayna yapımında, fotoğrafçılıkta, bazı ilaçlar ve alaşımların hazırlanmasında kullanılır. Bazı gümüş paralar, %90 gümüş, %10 bakır alaşımından yapılmıştır. Gümüş eşyada som gümüş (%92,5 gümüş + %07,5 bakır) kullanılır. Saf gümüş, aynı zamanda asetik asit, boyalar ve fotoğraf maddeleri elde etmede de kullanılır. Keza toz hâlinde gümüş, cam ve ahşabı elektrik iletkeni yapmak için yeni seramik tipi kaplama işlerinde kullanılmaktadır.

**Bu parçada aşağıdakilerin hangisinden söz edilmektedir?**

- A) Gümüş madenin temel niteliklerinden  
B) Gümüşün günlük yaşama katkılarında  
C) Gümüşün tüketim alanlarından  
D) Gümüşün üretilme biçimlerinden  
E) Gümüşün asıl kullanılması gereken yerlerden

25. (I) Kışı uzun ve şiddetli geçen kuzey ülkelerinde taşıt olarak kullanılan kızakların çekiminde köpek ve bilhassa Ren geyiklerinden çok istifade edilir, bazı yerlerde at kullanılır. (II) Buz tutan göllerde yelkenli kızaklardan da istifade edilir. (III) Kızağın spor aracı olarak kullanılması yenidir. (IV) Bu sporda kızaklarla buz ve kar üzerinde bilhassa bayırdan aşağı doğru kayılır. (V) Yapay olarak da yapılabilen kızak yarış sahasının boyu 1000-1500 m, meyli (eğimi) ise %9-11'dir. (VI) Kızak yarışları erkeklerde çiftli, bayanlarda tekli olarak yapılır.

**Bu parça iki paragrafa bölünmek istense ikinci paragraf hangi cümleyle başlar?**

- A) II    B) III    C) IV    D) V    E) VI

26. Roman ve hikâye alanında Anadoluculuk tam olarak ---- adlı hikâye kitabıyla başlar. 1913'te Sinop'ta başlayan sürgün hayatı, Bilecik, Ankara ve Çorum ile devam eden Refik Halit Karay, bu sırada Şeftali Bahçeleri, Boz Eşek, Yatık Emine, Koca Öküz, Yatır, Ayşe'nin Yazgısı, Cer Hocası gibi eşsiz "köy hikâyeleri" yazar ve bu eserini ilk olarak 1919'da yayımlar. Eserdeki hikâyeler serim - düğüm - çözüm planına uygun olay hikâyeleridir. Betimlemerinde çok başarılı olan yazar, bazen öyle güçlü betimlemeler yapar ki "mekân" âdeta hikâyenin kahramanı hâline gelir. "Şeftali Bahçeleri" bunun en güzel örneklerindedir.

**Bu parçada boş bırakılan yere aşağıdaki eserlerden hangisi getirilmelidir?**

- A) Yezidin Kızı  
B) Sürgün  
C) Memleket Hikâyeleri  
D) İstanbul'un İç Yüzü  
E) Nilgün

27. Memleket edebiyatı ve Anadoluculuk Millî Edebiyat ile şekillenir. Yani hikâye ve romanlarda artık mekân olarak İstanbul değil Anadolu'nun çeşitli yerleri vardır. Dil, halkın anlayacağı dildir. Konu ise Anadolu insanının yoksukluğu, çaresizliği, cahilliğin eline bırakılmışlığı, memurların ve eşrafın eğlenceleri, halkın inançları ve değerleridir. Bu anlayıştaki Millî Edebiyat sanatçılarının birçoğu, Cumhuriyet Dönemi'nin de ilk dönemlerine damgasını vurmuş sanatçılardır ve bu dönemde de ürün vermeye devam etmişlerdir.

**Aşağıda eserleriyle birlikte verilen hikâyecilerden hangisi parçadaki altı çizili bölümü bütünüyle örnekleyen bir sanatçı değildir?**

- A) Refik Halit Karay : Memleket Hikâyeleri, Gurbet Hikâyeleri  
B) Ömer Seyfettin: Harem, Gizli Mabet, Beyaz Lale  
C) Yakup Kadri Karaosmanoğlu: Bir Serencam, Rahmet, Millî Savaş Hikâyeleri  
D) Halide Edip Adıvar: Harap Mabetler, Dağa Çıkan Kurt, Kubbede Kalan Hoş Seda  
E) Reşat Nuri Güntekin: Roçıld Bey, Tanrı Misafiri, Sönmüş Yıldızlar

28. Tanzimatçılar olsun, Servetifünuncular olsun hikâye türünü, romana geçişte bir basamak olarak görmüşlerdi. Ancak ---, bu türü tümüyle bağımsız bir tür hâline getirmiştir. Otuz altı yıllık kısacık ömrüne 140 hikâye sığdıran sanatçının --- düşüncesini yansıttığı "Ashab-ı Kehfimiz" ve Primo Türk Çocuğu hikâyeleri ünlüdür.

**Bu parçada boş bırakılan yerlere aşağıdakilerden hangisinde verilenler sırasıyla getirilmelidir?**

- A) Ömer Seyfettin - Türkçülük  
B) Ömer Seyfettin - Osmanlıcılık  
C) Yakup Kadri Karaosmanoğlu - Batıcılık  
D) Halide Edip Adıvar - Türkçülük  
E) Mehmet Akif Ersoy - İslamcılık

29. I. Birçok temsilcisi, olgun eserlerini Millî Edebiyat ve Cumhuriyet dönemlerinde vermiştir.  
II. Ahmet Haşim, ömrünün sonuna kadar Fecriati anlayışına bağlı kalmıştır.  
III. Servetifünuncuları Batı'yı günü gününe izleme konusunda yetersiz bulup eleştirdilerse de onlardan farklı bir edebiyat oluşturamadılar.  
IV. Dilde sadeleşmeye yönelen sanatçılar, Millî Edebiyatçılara bu yönde öncülük etmişlerdir.  
V. Şiirde sembolistleri, hikâyede Maupassant'ı, tiyatrodaki H. İbsen'i örnek almışlardır.

**Yukarıdaki numaralanmış cümlelerden hangisi Fecriaticiler için ortak bir özellik değildir?**

- A) I      B) II      C) III       D) IV      E) V

30. Ateşpare, Şerare, Fürûzan ve Sünbüle gibi şiir kitapları bulunan Muallim Naci, ---

**Bu cümle aşağıdakilerden hangisiyle sürdürülürse bilgi yanlışlığı ortaya çıkar?**

- A) Ömer'in Çocukluğu ve Medrese Hatıraları'nda anılarını, Lûgat-ı Naci'de sözlük çalışmasını kaleme aldı.  
B) İstilahat-ı Edebiye'de edebiyat terimlerine ve divan şiiri üzerine değerlendirmelerine yer verdi.  
 C) Demdeme'de eski edebiyatı yerden yere vurdu ve Batı edebiyatının benimsenmesi gerektiğini söyledi.  
D) kafiye için olduğunu savundu, şiirlerinde aruzu kullandı, Heder adıyla bir tiyatro yazdı.  
E) köy yaşamından bahseden ilk şiir olan Köylü Kızların Şarkısı'nı yazdı; roman, hikâye türünde eser yazmadı.

31. **Aşağıdakilerden hangisi Servetifünun (Edebiyatçıda) şiirine uygun bir şildir?**

- A) Ey kulubun sürud-ı şeydası  
Ey kebuterlerin neşideleri  
O baharın bu işte ferdası  
Kapladi bir derin sükûta yeri  
Karlar  
Ki hamûşâne dembedem ağılar  
B) Bize gayret yakışır merhamet Allah'ındır  
Hük-m-i âti ne fakirin ne şahenşâhındır  
Dinle feryâdımı kim tercüme-i âhındır  
İnledikçe ne diyor bak vatanın her nefesi  
C) Söğüt dallarında hasta serçeler  
Eski akın destanını heceler  
Tuna ağılıyormuş bazı geceler  
Göğsünde kefensiz şehitler varmış  
D) Cânı kim cânânı için sevse cânânın sever  
Cânı için kim ki cânânın sever cânın sever  
E) Güzel dil Türkçe bize  
Başka dil gece bize  
İstanbul konuşması  
En saf en ince bize



32. Çıktık açık alında on yılda her savaştan,  
On yılda on beş milyon genç yarattık her yaştan,  
Başta bütün dünyanın saydığı Başkumandan;  
Demir ağlarla ördük ana yurdu dört baştan.
- Behçet Kemal Çağlar'ın "Onuncu Yıl Marşı"ndan alınan bu dizelerden hareketle aşağıdakilerden hangisine ulaşamaz ?**
- A) Şiirde ahenk unsurlarından faydalanılmış, biçim önemsenmiştir.  
B) "Sanat, sanat içindir." ilkesine bağlı olarak yazılmıştır.  
C) Millî Edebiyat anlayışına uygun olarak yazılmıştır.  
D) Memleket sevgisi, kahramanlık, başarı teması coşkulu bir şekilde işlenmiştir.  
E) Geniş kitlelere seslenme amacına uygundur.

33. Makale, anı, gezi, fıkra ve sohbet türündeki eserleriyle tanınan ----, Türk edebiyatında ilk defa Anadolu'yu tanıtan eserleri ile ismini duyurmuş, yergi ve mizah türündeki yazıları ile de üne kavuşmuştur. Gözleme dayanan eserlerinde tasvirler, portreler, benzetmeler kullanarak oluşturduğu sade ve akıcı dili, güçlü tekniği ile XX. yüzyıl romancıları arasında seçkin bir yer edinmiştir. Türkçeyi ustalıkla kullanan sanatçının, "Sürgün, Nilgün, Bugünün Saraylısı, Çete, İstanbul'un İç Yüzü, Kadınlar Tekkesi" Türk edebiyatına kazandırdığı romanları arasındadır.

**Bu parçada boş bırakılan yere aşağıdakilerden hangisi getirilmelidir?**

- A) Refik Halit Karay  
B) Reşat Nuri Güntekin  
C) Ömer Seyfettin  
D) Yakup Kadri Karaosmanoğlu  
E) Falih Rıfkı Atay

34. ----, sanatçının olgunluk döneminde yazdığı en önemli eserlerindedir. Doğu'yu ve Batı'yı temsil eden kişiler arasındaki evlilikler ekseninde gelişen bu romanda II. Abdülhamit ile Jön Türkler arasındaki çatışmalar dikkat çeker. Yazar, bu romanıyla bireysel konuların sınırlarını aşarak toplumsal sorunlara yönelir. Toplumun içinde bulunduğu durum, yazarın bir ayna gibi onu metne taşımasıyla yaşamın bir gerçekliğine dönüşür. İstanbul'da II. Abdülhamit dönemindeki Türk toplumunun panoramik bir tablosunu çizen romanın olay örgüsü ise topluma yayılarak genişler ve siyasal, toplumsal, dinsel sorunlarla örülmüş olarak gelişir. Bu açıdan roman, bir devrin yaşam biçimi ve öyküsünü ele alarak geçmişe ışık tutar.

**Bu parçadaki boşluğa aşağıdakilerden hangisi getirilmelidir?**

- A) Sinekli Bakkal  
B) Fatih- Harbiye  
C) Vurun Kahpeye  
D) Üç İstanbul  
E) Bir Sürgün

35. Edebiyatımızda romancı olarak ünlenmiştir. İlk romanlarında bireysel duyguları işler ve kadın ruhunun özelliklerini yansıtmaya çalışır. Psikolojik sevgi romanlarıdır bunlar. Kurtuluş Savaşı yılları onu toplumsal alana iter. Vatan sevgisini, kurtuluş ülküsünü destanlaştırır. "Sinekli Bakkal" la birlikte toplumsal dönemlerin özelliklerini öne alarak gelenek ve göreneklerin yön verdiği yaşama düzenini konu edinen töre romanları yazar. İlk romanı Seviye Talip (1909) ile dikkati çeker. Yazdığı hikâyelerini Harap Mabetler'de toplar. Hemen hemen bütün yapıtlarında aşk temasını işler. Ayrıca 1908 Meşrutiyeti'nden sonra ortaya çıkan milliyetçilik düşüncesini, Kurtuluş Savaşı'nın hareket ve heyecan dolu yıllarını, Cumhuriyet'le başlayan eski-yeni çatışmalarını işlemiştir. Sade ve anlaşılır bir dil kullanır. "----" ile Kurtuluş Savaşı'nı işleyen ilk romanı yazmıştır.

**Bu parçadaki boşluğa aşağıdakilerden hangisi getirilmelidir?**

- A) Ateşten Gömlek  
B) Tatarcık  
C) Akile Hanım Sokağı  
D) Türk'ün Ateşle İmtihanı  
E) Maske ve Ruh

1. İslamiyet öncesi Arap toplumunda;
- Kadının miras hakkı bulunmamaktadır.
  - Kölelik yaygındır.
  - Soyluluğa dayalı sınıf farkı vardır.
- Bu durumun aşağıdakilerden hangisini kolaylaştırdığı söylenebilir?**
- A) Sosyal sınıf farklarının ortadan kalkmasını
  - B) İslamiyetin yayılmasını
  - C) İdari işlerin düzenlenmesini
  - D) Yasaların uygulanabilirliğini
  - E) Sınıf mücadelesinin sona ermesini
2. İslamiyet öncesinde Kâbe'yi ziyaret mevsiminde ticaret nedeniyle Mekke'ye yabancıların geldiği göz önüne alınıp savaşlar yasaklandı. Bu Haram Aylarda panayırlar kurulur, alışveriş yapılır, eğlenceler ve şiir yarışmaları düzenlenirdi.
- Bu durum aşağıdakilerden hangisinin göstergesidir?**
- A) Kültür birliğinin sağlandığının
  - B) Dinsel birliğin bulunduğu
  - C) Merkezi otoritenin güçlendiğinin
  - D) Cahiliye Devri'nin yaşandığının
  - E) Köleliğin yaygın olduğunun
3. Aşağıdakilerden hangisi İslamiyet öncesi Arap toplumunun özelliklerinden biri değildir?
- A) Siyasi birlik sağlanamamıştır.
  - B) Toplumsal eşitsizlik bulunmaktadır.
  - C) Dinsel birliktelik vardır.
  - D) Ticari hayat canlıdır.
  - E) Kabileler arası çatışmalar vardır.
4. Aşağıdakilerden hangisi Müslümanların, Hz. Muhammed önderliğinde Mekke'den Medine'ye yaptıkları Hicret'in siyasal sonucudur?
- A) İslam Devleti kurulmuştur.
  - B) Hz. Muhammed Medine'deki anlaşmazlıkların çözümünde hakem olmuştur.
  - C) İslamiyetin yayılması hızlanmıştır.
  - D) Muhacir ve ensarlar din kardeşi olmuştur.
  - E) Müslümanlar Mekke'deki baskıdan kurtulmuştur.
5. Hayber Kalesi'nin fethi ile Müslümanlar Şam ticaret yolunun güvenliğini sağlamış ve şehirdeki Yahudilerden ilk kez cizye ve haraç vergisi toplanmaya başlamıştır. **Buna göre Hayber'in fethi ile ilgili aşağıdakilerden hangisine ulaşamaz?**
- A) İslam Devleti'nin sınırları genişlemiştir.
  - B) Şam ticareti güvenli hâle gelmiştir.
  - C) Devletin vergi gelirleri artmıştır.
  - D) İslamiyet Arap Yarımadası'nın dışında da yayılmıştır.
  - E) Müslümanların kendilerine olan güveni artmıştır.
6. Aşağıdakilerden hangisi Hz. Muhammed dönemindeki gelişmelerden biri değildir?
- A) Tebük Seferi
  - B) Taif Seferi
  - C) Huneyn Savaşı
  - D) Kadisiye Savaşı
  - E) Mute Savaşı
- 6 - Sonu Numara! 7 sorulmuş*

7. Hz. Ömer döneminde idari teşkilatlanma sağlanmış, illere bölerek yönetim uygulanmış, her ile valî ve kadî atanmıştır.

Bu uygulamanın temel sebebi aşağıdakilerden hangisidir?

- A) Sınırların genişlemesiyle yönetimi kolaylaştırmak  
B) Devlet görevlilerinin sayılarını artırmak  
C) İslamiyetin yayılmasını hızlandırmak  
D) Fetih hareketlerini kolaylaştırmak  
E) İdarecilerin eğitilmesini sağlamak

8. Hz. Ömer döneminde "Beytül Mal" adı verilen devlet hazinesi oluşturulmuş, ordugâh şehirleri kurulmuş, iktâ sisteminin temelleri atılmıştır.

Bu uygulamalar ile;

- I. askerî,  
II. ekonomik,  
III. siyasi

alanlardan hangilerinin geliştirilmesine yönelik tedbirler alınmıştır?

- A) Yalnız I      B) Yalnız II      C) Yalnız III  
 D) I ve II      E) II ve III

9. I. Siffin Savaşı'nın yapılması - Hz. Ali  
II. İlk İslam donanmasının kurulması Hz. Osman  
III. Yalancı peygamberler sorununun ortadan kaldırılması Hz. Ebubekir  
Yukarıda verilen Dört Halife Dönemi gelişmeleri hangi seçenekte gerçekleştiği dönem ile doğru eşleştirilmiştir?

	Hz. Ebubekir	Hz. Osman	Hz. Ali
<input checked="" type="radio"/> A)	III	II	I
B)	II	I	III
C)	III	I	II
D)	I	II	III
E)	I	III	II

10. • Mekkeli müşrikler Müslümanların varlığını hukuken tanıdılar.  
• Mekkenin önde gelenlerinden bazıları Müslüman oldular.

Bu gelişmeler aşağıdakilerden hangisinin sonuçları arasında yer alır?

- A) Bedir Savaşı  
 B) Hudeybiye Antlaşması  
C) Uhut Savaşı  
D) Hendek Savaşı  
E) Mekke'nin fethi

11. Hz. Ömer döneminde;
- Eyalet sistemine geçilmiş,
  - Adli kurumlar oluşturulmuş,
  - Sürekli ordular ve ordugâh şehirleri kurulmuştur.
- Bu gelişmeler aşağıdaki durumlardan hangisinin zorunlu sonucu olarak kabul edilir?**
- A) Ülke sınırlarının genişlemesinin  
B) Kur'an-ı Kerim'in yazılı hâle gelmesinin  
C) Türklerin İslam dinini kabul etmesinin  
D) Müslümanlar arasında ayrılıkların yaşanmasının  
E) Halifeliğin saltanat hâline gelmesinin

12. Emeviler döneminde Muaviye'den sonra oğlu Yezid halife olmuştur.
- Bu durumun sonucunda;**
- Halifelik saltanat hâline gelmiştir.
  - İslam Devleti'nin sınırları genişlemiştir.
  - Halifelik seçimle belirlenmiştir.
- gelişmelerinden hangilerinin ortaya çıktığı söylenebilir?**
- A) Yalnız I      B) Yalnız II      C) Yalnız III  
D) I ve II      E) I, II ve III

13. Emeviler Dönemi'nde Tarık Bin Ziyad komutasındaki İslam orduları Septe Boğazı'nı aşarak İspanya'ya girmiş, Vizigotlarla yapılan savaş sonrasında İspanya fethedilmiştir. Bu fetih sırasında Tarık Bin Ziyad gemileri yaktırması ve askerlerine: "Sabır ve sebat edersiniz zafere ulaşırsınız, Endülüs'ü fethederiz. Aksi hâlde düşman hepimizi denize döker!" demiştir.
- Bu bilgilere göre;**
- Tarık Bin Ziyad askerlerin geri dönmesini engelleyip onları cesaretlendirmiştir.
  - Müslümanlar Avrupa'ya geçmiştir.
  - Endülüs Emevi Devleti kurulmuştur.
- yargılarından hangilerine ulaşılabilir?**
- A) Yalnız I      B) Yalnız II      C) Yalnız III  
 D) I ve II      E) I, II ve III

14. Emeviler Dönemi'nde yaşanan ----- İslam dünyasında önceden ortaya çıkan ayrılıkları daha da derinleştirmiş, Müslümanlar arasında düşmanlıklara neden olmuştur. İslam toplumunda kesin ayrımlara yol açan bu olayın etkileri günümüze kadar gelmiştir.
- Bu paragrafta boş bırakılan yere aşağıdakilerden hangisi getirilmelidir?**
- A) Hakem Olayı  
B) Deve Olayı  
 C) Kербela Olayı  
D) Nihavent Olayı  
E) Yermuk Olayı

15. Abbasiler döneminde görülen uygulamalardan bazıları şunlardır:
- Bağdat bilim ve kültür merkezi hâline gelmiş eski Yunan eserleri Arapça'ya tercüme edilmiştir.
  - Arap olmayan Müslümanlar yönetimde görev almışlardır.
  - Bizans sınırına yakın olan yerlerde Avasım şehirleri kurulmuştur.
  - Halifeliğin babadan oğula geçmesi
- Bu gelişmelere göre aşağıdakilerden hangisi söylenemez?**
- A) Devlet başkanlığı konusunda saltanat uygulamasına devam edilmiştir.  
B) Kültürel ve bilimsel gelişmeler hızlanmıştır.  
C) Hoşgörüyeye dayanan politikaya önem verilmiştir.  
D) Bizans'a karşı savunma önlemleri alınmıştır.  
 E) Gayrimüslimlere devlet yönetiminde görev verilmiştir.

16. Abbasi Devleti'nin varlığını sürdürdüğü dönemde İspanya'da Endülüs Emevi Devleti de kurulmuştu. Abbasi Devleti 750 yılında kurulduktan bir süre sonra İspanya'da Endülüs Emevi Devleti'nin temelleri atıldı. Endülüs Emevileri 757 tarihinden itibaren Abbasi halifesi adına hutbe okutulmasına son vermiş ve X. yüzyıldan itibaren de halife unvanını kullanmıştır.

**Bu bilgiye göre İslam dünyası ile ilgili aşağıdaki yargılardan hangisine varılabilir?**

- A) Endülüs Emevileri Abbasilerin devamı olmuştur.  
B) İslam dünyası iki siyasi güç tarafından temsil edilmiştir.  
C) Endülüs Emevileri İslam dininin tek temsilcisi durumuna gelmiştir.  
D) Abbasi Devleti halifelik unvanını siyasi nedenlerle kullanmamıştır.  
E) Halifelik unvanı Abbasiler tarafından Endülüs Emevileri'ne devredilmiştir.

17. Emeviler Dönemi'nde sürekli olarak Araplarla savaşan Türkler, Abbasiler zamanında İslamiyeti kabul etmeye başlamışlardır.

**Bu durumun değişmesinde aşağıdakilerden hangisinin etkisi olduğundan söz edilebilir?**

- A) Türklerin eski alışkanlıklarını değiştirmek istemesi  
B) Abbasilerin Türk akınlarından çekinmesi  
C) Abbasilerin ümmetçi politika uygulaması  
D) Türkler için şehirler kurmaları  
E) İslamiyetin Türk kültürüne uygun olması

18. Türkler Abbasi Devleti'nde önemli devlet makamlarına ve ordu komutanlıklarına getirilmiştir. Abbasiler Türklerin yerleşmesi için Samarra şehrini kurmuştur.

**Samarra şehrini inşa ettiren Abbasilerin temel amacı aşağıdakilerden hangisidir?**

- A) Devlete yakışır bir başkent yaratmak  
B) İslamiyeti yeni bölgelerde yaymak  
C) Türklerin savaşçı özelliklerini yitirmemelerini sağlamak  
D) Türklere İslamiyeti tanıtmak  
E) Sınırları genişletmek

19. I. Hem göçebe hem yerleşik kültürün içerilmesi  
II. Birçok farklı kültürü etkilemesi ve onlardan etkilenmesi  
III. Köklerini tarihin derinliklerinden aldığı için durağan olması  
IV. Denizcilik faaliyetlerinde gelişme gösterilmesi

**Yukarıdakilerden hangileri Türk kültürünün genel özelliklerini yansıtmaz?**

- A) Yalnız II B) Yalnız IV C) I ve II  
D) II ve III E) III ve IV

20. Eski medeniyet alanlarındaki antik şehir kalıntıları, tarihî ve dinî yapılar, heykeller ve birçok eserin sergilendiği müzeler turizm amaçlı olarak günümüzde kullanılmaktadır.

**Aşağıdaki ülkelerin hangisinde bu tür turizm kaynaklarının daha az olduğu söylenebilir?**

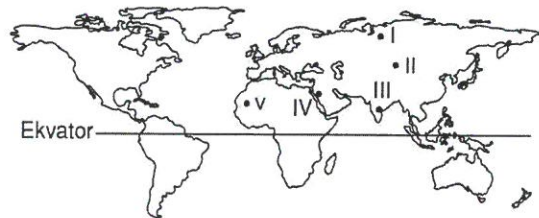
- A) Mısır B) Kanada C) Türkiye  
D) Peru E) Çin

21. I. Ülkelerin ve bölgelerin alışkanlıkları ve gelenekleri  
II. Ülkelerde nüfus yoğunluğunun farklılık göstermesinin nedenleri  
III. Giyim kuşam, müzik, mimari, din ve dil özellikleri  
IV. Ülkelerin yer altı zenginliklerinin oluşmasında etkili olan faktörler

**Yukarıdakilerden hangileri kültürel coğrafyanın inceleme alanına girmez?**

- A) Yalnız I B) Yalnız III C) I ve II  
D) II ve IV E) III ve IV

22.



Kaynak alanı veya kültür ocağı, bir kültürün doğduğu yer olarak tanımlanmaktadır.

**Haritadaki numaralanmış bölgelerden hangisi Türk kültürünün "kaynak alanı"dır?**

- A) I B) II C) III D) IV E) V

23. Makine, elektronik aletler ve tekstil ürünleri gereksiniminin büyük bölümünü, doğal gaz ve ham petrol satarak karşılayan ülke aşağıdakilerden hangisidir?

- A) Ermenistan  
B) Gürcistan  
C) Azerbaycan  
D) Bulgaristan  
E) Yunanistan

24. Japonya sanayinin ihtiyaç duyduğu doğal kaynaklar bakımından fakir olmasına rağmen dünyanın önemli sanayi ülkelerinden biridir.

**Yalnız bu bilgilerden yararlanılarak ülke ile ilgili aşağıdaki yargılardan hangisine ulaşılabılır?**

- A) Küresel ticaretteki payının az olduğuna  
B) Genç nüfuslu olduğuna  
C) Dış ticaret açığının fazla olduğuna  
D) Ham madde ithalatı yaptığına  
E) Tarım faaliyetlerinin gelişmediğine

25. Aşağıdakilerin hangisinde verilen hizmet ve sanayi üretim alanının ilişkilendirilmesi yanlıştır?

- | Hizmet üretim alanı | Sanayi üretim alanı |
|---------------------|---------------------|
| A) ABD              | Çin                 |
| B) Japonya          | Rusya               |
| C) Avrupa           | Orta Afrika         |
| D) Güney Asya       | Japonya             |
| E) Kuzey Amerika    | Batı Avrupa         |

26. I. Nüfusun %79'u şehirlerde yaşar.  
II. Nüfus artış hızı dünya ortalamasının üzerindedir.  
III. Ortalama yaşam süresi fazladır.  
IV. Nüfusun büyük bölümü ülke kıyılarında toplanmıştır.

**Japonya'nın nüfus özellikleriyle ilgili yukarıdaki ifadelerden hangileri yanlıştır?**

- A) Yalnız I  
B) Yalnız II  
C) Yalnız III  
D) I ve II  
E) III ve IV

27.

Ülke	Özellik
I. Japonya	Yüz ölçümünün % 60'ı ormanlarla kaplıdır.
II. Almanya	Baltık ve Kuzey denizlerine kıyısı vardır.
III. Çin	Nüfusun ülke genelindeki dağılışı düzensizdir.
IV. Hindistan	Doğal afet görülme riski azdır.

**Yukarıda numaralanmış ülkelerden hangilerinin karşısındaki ifadeler yanlıştır?**

- A) I ve III  
B) I ve IV  
C) II ve V  
D) III ve IV  
E) I, III ve V

28. Kâr amacıyla her türlü mal alım ve satımına ticaret denir. Ticaret ülke içinde yapılıyorsa "iç ticaret", ülkeler arası yapılıyorsa "dış ticaret" adını alır.

**Bir ülkenin dış ticarete üstünlük sağlamasında;**

- I. üretim kalitesinin yüksek olması,  
II. maliyeti düşürüp satış fiyatını cazip kılması,  
III. ham maddeyi ithalatla sağlaması,  
IV. kullanım alanı az olan malların üretimini yapması

**durumlarından hangilerinin etkili olduğu savunulabilir?**

- A) Yalnız III  
B) Yalnız IV  
C) I ve II  
D) I ve III  
E) II ve IV

29. Aşağıdakilerden hangisi turizm etkinliklerinin geliştiği bir bölgede görülebilecek bir durum değildir?

- A) Bölge dışına göçlerin azalması  
B) Yeni iş kollarının ortaya çıkması  
C) Sağlık hizmetlerinin gelişmesi  
D) Ulaşım imkanlarının çeşitlenmesi  
E) Yeni sanayi tesislerinin kurulması

30. • Japonya  
• İtalya  
• Almanya

Bu ülkelerin aşağıdaki ürünlerden hangisi için ortak üretim alanı olduğu söylenebilir?

- A) Balık  
B) Otomotiv  
C) Mobilya  
D) Demir ve krom  
E) Petrol

31. Günümüzde doğal kaynaklara sahip olmanın yanısıra bu kaynakları güvenli ve sağlıklı bir şekilde alıcı ülkelere nakletmek de önem kazanmıştır. Petrol ve doğal gaz gibi kullanım alanı geniş ve tüketim miktarı fazla olan kaynakları taşımanın en avantajlı yolu boru hatlarıdır. Dolayısıyla boru hatlarının geçişine uygun ülkeler hem bu ulaşım türünden ekonomik gelir elde etmekte hem de dünya ticareti ve enerji üretimi açısından önemli bir konuma gelmektedir.

Buna göre, petrol ve doğal gazın üretim ve tüketim alanları düşünüldüğünde, aşağıda verilen ülkelerden hangisinin boru hatlarının getirdiği avantajlardan yararlanacağı söylenemez?

- A) Bulgaristan  
B) Gürcistan  
C) Avustralya  
D) Türkiye  
E) Ukrayna

32. I. Ortalama insan ömrü uzundur.  
II. Genç bağımlı nüfus oranı azdır.  
III. İkincil ve üçüncül faaliyet gelirleri yüksektir.  
IV. Bölgeler arası nüfus dağılımı dengesizdir.  
V. Tarımda çalışan iş gücü fazladır.

Yukarıdakilerden hangilerinin gelişmiş ülkelerin demografik özellikleri arasında yer aldığı söylenemez?

- A) Yalnız III  
B) I ve II  
C) II ve IV  
D) IV ve V  
E) II, IV ve V

33. Baltık ve Kuzey Denizi'ne kıyısı olan, sanayi ürünlerinin ekonomisinin temelini oluşturduğu ülke aşağıdakilerden hangisidir?

- A) Almanya  
B) Rusya Federasyonu  
C) Hollanda  
D) Güney Afrika Cumhuriyeti  
E) İngiltere

34. I. Tarım alanlarında verimin yüksek olması  
II. Su potansiyelinin fazla olması  
III. Açık denizlere ulaşılabilir konumda olması  
IV. Kömür rezervleri bakımından zengin olması

Hint Yarımadası'nın yukarıdaki özelliklerinden hangileri, bu bölgede ilk uygarlık merkezlerinin oluşmasına olanak sağlamıştır?

- A) I ve II  
B) I ve III  
C) II ve III  
D) II ve IV  
E) III ve IV

35. Türk kültürünün geniş bir coğrafyaya yayılmasında aşağıdakilerden hangisinin etkili olduğu söylenebilir?

- A) Farklı kültürlerin Türk kültürünü benimsemesi  
B) Adil hukuk kurallarına sahip olmaları  
C) Bozkır kültüründen etkilenmeleri  
D) Türk kültürünün çok eski bir kültür olması  
E) Türklerin topluluklar hâlinde göç etmesi

1.  $2^x - 2(x + 2) < 0$   
2.  $-15 + 8x - x^2 < 0$

eşitsizlik sisteminin çözüm kümesi aşağıdakilerden hangisidir?

- A)  $(-\infty, -2)$  B)  $(-2, 3)$  C)  $(-2, 5)$   
D)  $(3, 5)$  E)  $(-\infty, \infty)$

1)  $x+2=0$   
 $x=-2$

2)  $-x^2 + 8x - 15 = 0$   
 $-x^2 + 8x - 15 = 0$   
 $-x^2 + 8x - 15 = 0$   
 $x=5 \quad x=3$

	-2	3	5
1	-	+	+
2	-	-	-

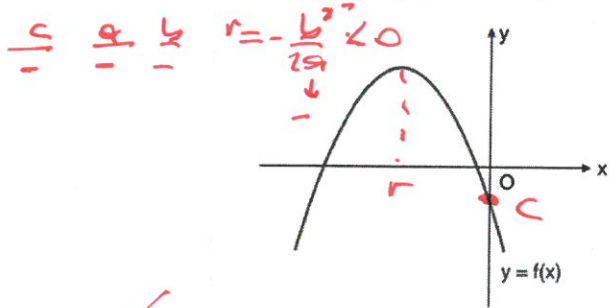
$x < (-\infty, -2)$

2.  $mx^2 + (m+3)x + 3 = 0 \rightarrow \Delta > 0$   
denkleminin iki farklı reel kökü olduğuna göre m sayısı aşağıdakilerden hangisi olamaz?

- A) -2 B) 1 C) 3 D) 6 E) 8

$\Delta = (m+3)^2 - 4 \cdot 3 \cdot m > 0$   
 $m^2 - 6m + 9 > 0$   
 $(m-3)^2 > 0 \quad m \neq 3$

3. Dik koordinat düzleminde,  
 $f(x) = ax^2 + bx + c$   
fonksiyonunun grafiği aşağıda verilmiştir.

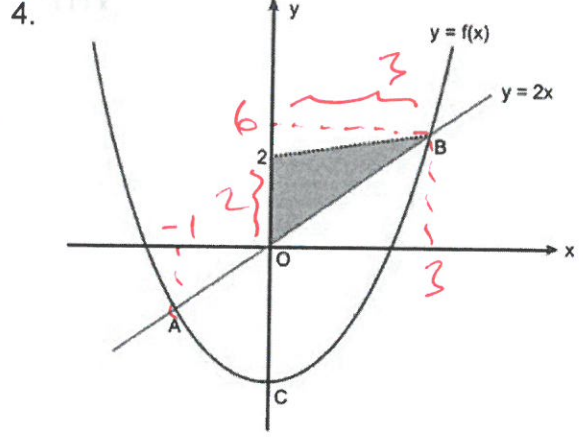


Buna göre,

- I.  $a + b + c < 0$  dir.  
II.  $a \cdot b \cdot c > 0$  dir.  
III.  $a \cdot b + a \cdot c + b \cdot c > 0$  dir.

İfadelerinden hangileri doğrudur?

- A) Yalnız I B) I ve II C) I ve III  
D) II ve III E) I, II ve III



Şekilde  $f(x) = x^2 - 3$  parabolü ile  $y = 2x$  doğrusu A ve B noktalarında kesmiştir.

Buna göre, taralı bölgenin alanı kaç br<sup>2</sup> dir?

- A) 1 B) 2 C) 3 D) 4 E) 6

$x^2 - 3 = 2x$   
 $x^2 - 2x - 3 = 0$   
 $x^2 - 2x - 3 = 0$   
 $x = 3 \quad x = -1$

$Abz = \frac{3 \cdot 2}{2} = 3$

5.  $\frac{x+5}{x-2} < 0 \rightarrow 1$   
 $\frac{-5}{x+2} < 0 \rightarrow 2$

eşitsizlik sisteminin çözüm kümesi aşağıdakilerden hangisidir?

- A)  $(-\infty, -5)$  B)  $(-5, -2)$   
C)  $(-2, 2)$  D)  $(-5, -2) \cup (2, \infty)$   
E)  $(-\infty, -5) \cup (-2, 2)$

1)  $x+5=0$   
 $x=-5$   
2)  $x+2=0$   
 $x=-2$   
 $x-2=0$   
 $x=2$

	-5	-2	2
1	+	-	-
2	+	+	-

$C.K = (-2, 2)$

6.  $k < 0$  olmak üzere,  
 $\frac{2x-k}{x-6} \leq 0$

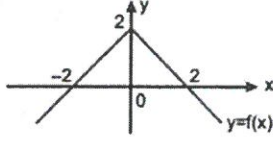
eşitsizliğini sağlayan tam sayıların toplamı 9 ise k için aşağıdakilerden hangisi doğrudur?

- A)  $-2 < k \leq -1$  B)  $k < -2$   
C)  $k \leq -4$  D)  $-6 \leq k < 0$

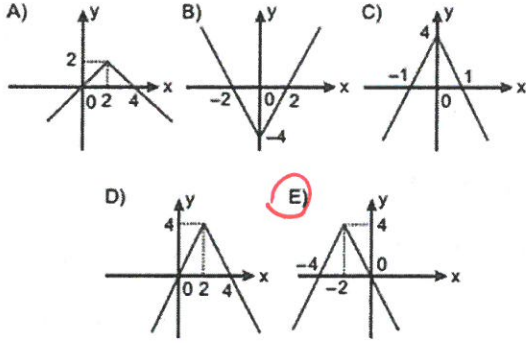
$2x - k = 0$   
 $x = \frac{k}{2}$   
 $x = 6$   
 $-4 < \frac{k}{2} \leq -3$   
 $-8 < k \leq -6$



7. Aşağıda  $y = f(x)$  fonksiyonunun grafiği verilmiştir.



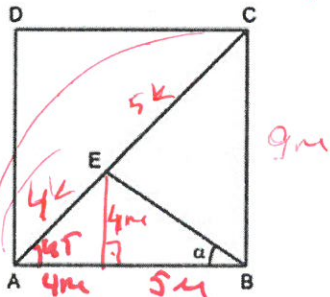
Buna göre,  $y = 2f(x + 2)$  fonksiyonunun grafiği aşağıdakilerden hangisidir?



$f(x+2)$  2 bir sola ötele  
 $2 \cdot f(x+2)$  y.'de ki dege: 2 ile  
 carp  $f(0)=2$   
 $2f(2)=4$

$\frac{4}{9} = \frac{4m}{BC}$   
 $BC = 9m$

8.

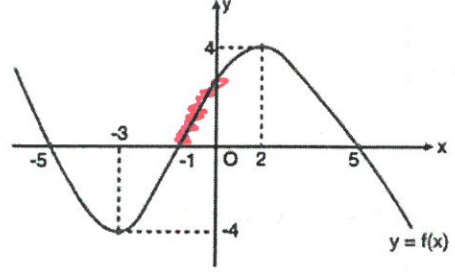


ABCD bir kare olmak üzere,  
 $4|EC| = 5|AE|$  ve  $m(\widehat{EBA}) = \alpha$   
 olduğuna göre,  $\tan \alpha$  değeri kaçtır?

- A)  $\frac{1}{2}$  B)  $\frac{2}{3}$  C)  $\frac{3}{4}$  D)  $\frac{4}{5}$  E)  $\frac{5}{6}$

$\tan \alpha = \frac{4}{3}$

9. Dik koordinat düzleminde,  $y = f(x)$  fonksiyonunun grafiği aşağıda verilmiştir.



Buna göre,  $f$  fonksiyonu için aşağıdakilerden hangisi doğrudur?

- A)  $(-5, -3)$  aralığında negatif değerli ve artandır.  
 B)  $(-3, -1)$  aralığında negatif değeri ve azalandır.  
 C)  $(-1, 0)$  aralığında pozitif değerli ve artandır.  
 D)  $(0, 2)$  aralığında pozitif değeri ve azalandır.  
 E)  $(2, 5)$  aralığında pozitif değerli ve artandır.

10.  $y = f(x - 1)$

fonksiyonuna aşağıda verilen işlemlerin hangisi uygulanırsa

$y + 2 = f(1 - x)$

fonksiyonu elde edilmiş olur?

- A) y eksenine göre simetriği alınıp 2 birim aşağıya öteleme ✓  
 B) Orijine göre simetriği alınıp 2 birim yukarıya öteleme  
 C) x eksenine göre simetriği alınıp 2 birim sağa öteleme  
 D) y eksenine göre simetriği alınıp 2 birim sola öteleme  
 E) 2 birim sağa, 1 birim sola ötelenip y eksenine göre simetrik alma

$y = f(1 - x) - 2$   
 $= f(-x - 1) - 2$   
 y eksenine göre simetri!

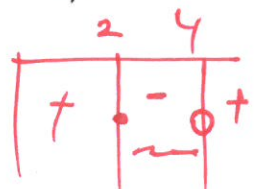
11.  $\frac{5^x(x-2)^3}{x-4} \leq 0$

eşitsizliğini sağlayan x tam sayılarının toplamı kaçtır?

- A) 3 B) 5 C) 7 D) 9 E) 11

$(x-2)^3 = 0 \Rightarrow x-2=0 \Rightarrow x=2$   
 $x-4=0 \Rightarrow x=4$

$2+3=5$



12.  $f: \mathbb{R} \rightarrow \mathbb{R}$

$$f(x) = (x-3)^2 + ax^2 - 4x + b$$

şeklinde tanımlanan  $f$  fonksiyonunun grafiği orijine göre simetrik olduğuna göre,  $a \cdot b + f(a+b)$  ifadesinin değeri kaçtır?

- (A) 109 (B) 100 (C) 91 (D) 82 (E) 73

teke feneriye

$$f(x) = x^2 - 6x + 9 + ax^2 - 4x + b$$

$$f(x) = x^2(a+1) - 10x + b+9 \quad a = -1$$

$$f(x) = -10x$$

$$f(-10) = 100 \quad 100 + 9 = 109$$

13.  $f$  ve  $g$  çift,  $h$  tek fonksiyonlar olmak üzere,

$$f(-5) = -11$$

$$g(-3) = 5$$

$$h(7) = -3$$

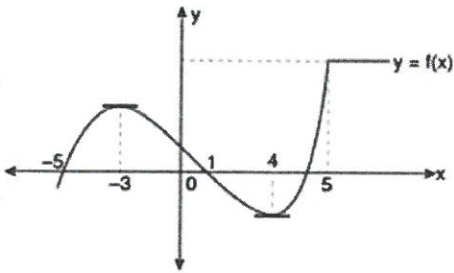
olduğuna göre,  $(f \circ g \circ h)(-7)$  ifadesinin değeri kaçtır?

- (A) -11 (B) -5 (C) -3 (D) 5 (E) 11

$$f(g(h(-7))) = f(g(\frac{3}{5})) = f(5) = -11$$

$$h(-7) = 3$$

14. Aşağıda  $y = f(x)$  fonksiyonunun grafiği verilmiştir.



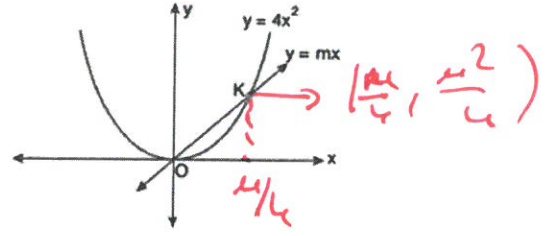
Buna göre,

- I.  $f$  fonksiyonunun artan olduğu en geniş aralık  $(-\infty, -3) \cup [4, 5]$  aralığıdır.  
 II.  $f$  fonksiyonunun azalan olduğu en geniş aralık  $[-3, 5]$  aralığıdır.  
 III.  $f$  fonksiyonunun sabit olduğu en geniş aralık  $[5, \infty)$  aralığıdır.

yukarıdaki ifadelerden hangileri doğrudur?

- A) Yalnız I (B) Yalnız II (C) Yalnız III  
 (D) I ve III (E) II ve III

15.



Yukarıdaki grafikte  $y = 4x^2$  parabolü ile  $y = mx$  doğrusu orijin ve  $K$  noktalarında kesişmektedir.

$K$  noktasının koordinatları toplamı 3 olduğuna göre,  $m$  değeri kaçtır?

- A) 4 (B) 3 (C) 2 (D) 1 (E) 0

$$4x^2 = mx$$

$$4x^2 - mx = 0$$

$$x \cdot (4x - m) = 0$$

$$x = \frac{m}{4}$$

$$\frac{m}{4} + \frac{m^2}{4} = 3$$

$$m^2 + m = 12$$

$$m^2 + m - 12 = 0$$

$$\begin{matrix} m & & +4 \\ m & & -3 \end{matrix}$$

$$m = 3$$

$$16. \quad x^3 + 3xy^2 = 36$$

$$3x^2y + y^3 = 28$$

olduğuna göre,  $5x + 3y$  toplamı kaçtır?

- A) 16 (B) 17 (C) 18 (D) 19 (E) 20

$$x^3 + 3xy^2 + 3xy^2 + y^3 = 64$$

$$x^3 + 3xy^2 - 3xy^2 - y^3 = 8$$

$$(x+y)^3 = 64$$

$$(x-y)^3 = 8$$

$$x+y = 4$$

$$x-y = 2$$

$$x = 3$$

$$y = 1$$

$$5x + 3y = 18$$

$$17. \quad u^2 + 4u + 4v - v^2 = 42$$

$$u - v = 3$$

olduğuna göre,  $5u - v$  farkı kaçtır?

- A) 23 (B) 21 (C) 19 (D) 17 (E) 15

$$u^2 - v^2 + 4(u+v) = 42$$

$$(u+v)(u-v+4) = 42$$

$$u+v = 6$$

$$u-v = 3$$

$$\frac{4v}{2} - \frac{3}{2} = 21$$

12

$$u = \frac{9}{2} \quad v = \frac{3}{2}$$

18.  $3x^2 - 2xy - y^2 = 60$

$x + \frac{y}{3} = 2$

$\frac{y}{3} = 2 - x \quad y = 6 - 3x$

denkleminin  $\mathbb{R}^2$  deki çözüm kümesinde kaç eleman vardır?

- A) 0   B) 1   C) 2   D) 3   E) 4

$3x^2 - 2x(6-3x) - (6-3x)^2 = 60$

$3x^2 - 12x + 6x^2 - 36 + 36x - 9x^2 = 60$

$24x = 96$

$x = 4 \quad y = -6 \quad \text{tek eleman}$

19.  $x + y = \frac{\pi}{2}$

olduğuna göre,

$\tan(2x + 3y) \cdot \sin(x + 2y)$

ifadesinin eşiti aşağıdakilerden hangisidir?

- A) tany   B) tanx   C) siny  
D) cotx   E) coty

$\tan(\frac{2x+3y}{x}) \cdot \sin(\frac{x+2y}{\pi/2})$

$\tan y \cdot \cos y = \frac{\sin y}{\cos y} \cdot \cos y = \sin y$

20.  $y = x^2 + x - 2$

parabolü  $y = -3x + n$  doğrusuna teğet olduğuna göre n kaçtır?

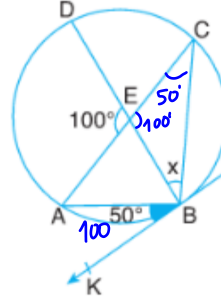
- A) 6   B) 4   C) 2   D) -4   E) -6

$x^2 + x - 2 = -3x + n$

$x^2 + 4x - 2 - n = 0$

$\Delta = 0 \quad \Delta = 16 + 8 + 4 - 4n = 0 \quad n = -6$

21.



B teğet değme noktası

$$m(\widehat{AED}) = 100^\circ$$

$$m(\widehat{ABK}) = 50^\circ$$

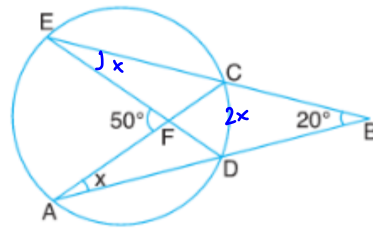
Yukarıdaki verilere göre,  $m(\widehat{CBD}) = x$  kaç derecedir?

- A) 25    **B) 30**    C) 45    D) 50    E) 60

$$x + 100 + 50 = 180$$

$$x = 30^\circ$$

22.



Şekilde  $m(\widehat{AFE}) = 50^\circ$ ,  $m(\widehat{ABE}) = 20^\circ$  ise

$m(\widehat{CAD}) = x$  kaç derecedir?

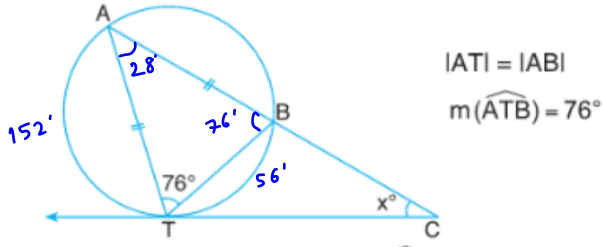
- A) 15**    B) 20    C) 25    D) 30    E) 35

$$2x + 20 = 50$$

$$2x = 30$$

$$x = 15$$

23. [CT, T noktasında çembere teğettir.



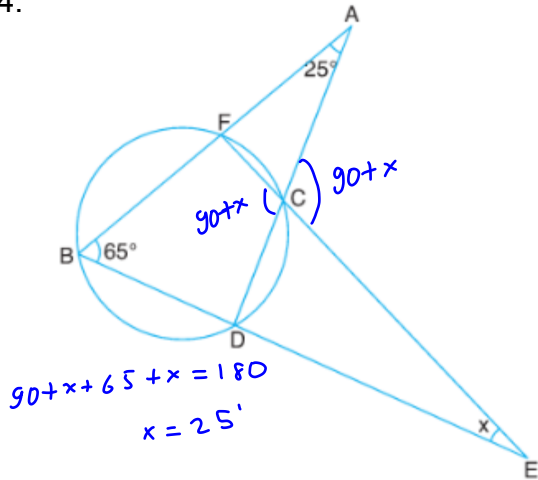
Yukarıdaki verilere göre,  $m(\widehat{TCB}) = x$  kaç derecedir?

- (A) 48    B) 50    C) 52    D) 54    E) 56

$$x = \frac{152 - 56}{2}$$

$$x = 48'$$

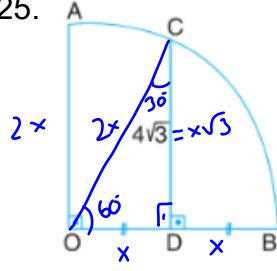
24.



Şekilde A, C, D ve F, C, E doğrusal noktaldır.  $m(\widehat{ABD}) = 65^\circ$ ,  $m(\widehat{BAD}) = 25^\circ$  ise  $m(\widehat{DEC}) = x$  kaç derecedir?

- A) 15    B) 20    (C) 25    D) 30    E) 35

25.



O çeyrek çemberin merkezi  
 $[OB] \perp [CD]$   
 $IODI = IDBI$   
 $ICDI = 4\sqrt{3}$  cm  
 Yukarıdaki verilere göre çeyrek çemberin yarıçapı kaç cm dir?

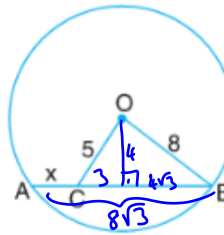
- A) 4    B) 5    C) 6    D) 7    (E) 8

$$y = 4$$

$$2x = 8$$

$$r = 8$$

26.



O çemberin merkezi  
 $IOCI = 5$  cm  
 $IOBI = 8$  cm  
 $IABI = 8\sqrt{3}$  cm

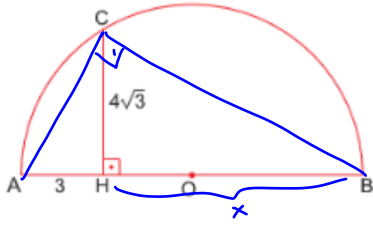
Yukarıdaki verilere göre  $IACI = x$  kaç cm dir?

- (A)  $4\sqrt{3} - 3$     B)  $4\sqrt{3} - 4$     C)  $4\sqrt{3} - 2$   
 D)  $4\sqrt{3} - 1$     E)  $4\sqrt{3}$

$$x + 3 = 4\sqrt{3}$$

$$x = 4\sqrt{3} - 3$$

27.



C noktası [AB] çaplı yarım çemberin üzerindedir.

[CH] ⊥ [AB], |CH| =  $4\sqrt{3}$  cm,

|AH| = 3 cm,

Yukarıdaki verilere göre, |HB| kaç cm dir?

- A)  $4\sqrt{3}$  B) 8 C)  $6\sqrt{3}$  **D) 16** E)  $12\sqrt{3}$

$$\begin{aligned} (4\sqrt{3})^2 &= 3 \cdot x \\ 48 &= 3x \\ 16 &= x \end{aligned}$$

29. Analitik düzlemde verilen,

$$2x - y - 9 = 0$$

$$x - y + 3 = 0$$

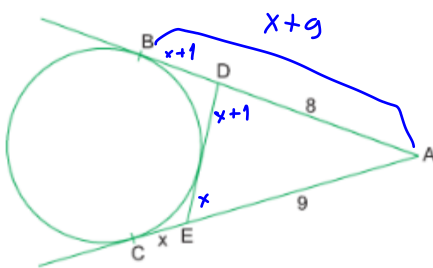
doğrularının kesim noktasından geçen ve eğimi -3 olan doğrunun denklemi aşağıdakilerden hangisidir?

- A)  $y = -3x - 17$  B)  $y = -3x + 49$   
C)  $y = 3x + 19$  **D)  $y = -3x + 51$**   
E)  $y = 3x - 13$

$$\begin{aligned} 2x - y &= 9 \\ -1 \quad x - y &= -3 \\ \hline x &= 12 \\ y &= 15 \end{aligned}$$

$$\begin{aligned} y - y_1 &= m(x - x_1) \\ y - 15 &= -3(x - 12) \\ y &= -3x + 36 + 15 \\ y &= -3x + 51 \end{aligned}$$

28.



Şekildeki çembere A noktasından [AB ve [AC teğetleri çizilmiştir.

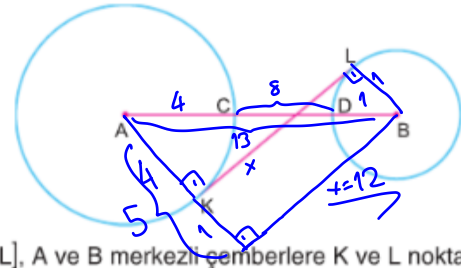
|AD| = 8 cm, |EA| = 9 cm, |DE| = 7 cm

Yukarıdaki verilere göre, |CE| = x kaç cm dir?

- A) 1 B) 2 **C) 3** D) 4 E) 5

$$\begin{aligned} 2x + 1 &= 7 \\ x &= 3 \end{aligned}$$

30.



[KL], A ve B merkezli çemberlere K ve L noktalarında teğettir.

|AC| = 4 cm, |BD| = 1 cm, |CD| = 8 cm

Yukarıdaki verilere göre, |KL| kaç cm dir?

- A) 10 B)  $10\sqrt{2}$  **C) 12** D)  $12\sqrt{2}$  E)  $12\sqrt{3}$