

FORMKAMPÜS KOLEJİ - 10. SINIF STS-5

Ad Soyad:

TÜRKÇE

Sınıf-No:

TÜRKÇE (30)

14.04.2023

1. Aşağıdakilerin hangisinde "sürmek" sözcüğünün verilen anlamı ile kullanımı birbirine uyumamaktadır?
- A) Uzatmak, ileri doğru itmek: Lütfen, reyondaki ürünlere el sürmeyiniz.
- B) Bir malı satışa sunmak: Eski sezon ürünleri firmalar piyasaya yeniden sürdü.
- C) Ceza olarak bir başka yer veya ülkeye göndermek: Okul müdürünü çok kötü bir yere sürmüşlerdi.
- D) Zaman almak: Hastanede her hastanın ziyareti yarım saat sürmüştü.
- E) Önüne katıp götürmek: Koyun ve keçileri otlığa sürdü.
2. Aşağıdaki cümlelerin hangisindeki altı çizili sözcük gerçek anlamının dışında (mecaz) kullanılmıştır?
- A) Şehrin zenginleri bu kasabada villa yaptırmışlar.
- B) Küçük çocuğa kocaman adam bıçak çekmiş.
- C) Ona göre, yüksek bir makama ulaşmak için her şey yapılabilir.
- D) Dişlerini temizletirken yaşadığı sıkıntıyı unutamıyordu.
- E) Dil, boş bir bal peteğine benzer.
3. Aşağıdaki cümlelerin hangisinde "şimdi" sözcüğü, "Baban şimdi gelir, ağlama." cümlesindeki anlamıyla kullanılmıştır?
- A) Benimle ilgili söylenenleri şimdi duyuyorum.
- B) Dedem, şimdi ağıla doğru gitti.
- C) Şimdi anıların olayın iç yüzünü.
- D) Doktor Murat şimdi çıktı, koşarsanız yetişirsiniz.
- E) O parçayı, radyoda şimdi dinledim.
4. I. Kurulda konuşulanları çalışanlara aktarmış.
II. Köy ve köylü gerçeğini aktardı hikayelerine.
III. Bütün ceplerimi aktardım, yüzüğü bulamadım.
IV. Yazarın son romanını sinemaya aktardım.
V. Bu yaz evin kiremitlerini aktarmak gerekir.
- "Aktarmak" sözcüğü, yukarıdaki cümlelerde kaç farklı anlamda kullanılmıştır?
- A) 1 B) 2 C) 3 D) 4 5
5. Okuyucuya gidebilmenin mecazlara saporak değil, sözcüklerin ilk anlamlarına sıkı sıkıya yapışarak sağlanabileceğine inanır, bunu yazılarında kanıtlardı. Söylemek istediğini en kestirme yoldan söylerdi. Su İçer gibi okurdunuz yazılarını.
- Bu parçadaki altı çizili sözle yazara ilişkin olarak anlatılmak istenen aşağıdakilerden hangisidir?
- A) İlgici çekici konuları ele aldığı
- B) Sözü gereğinden fazla uzatmadığı
- C) Etkileyici sözcükler seçtiği
- D) Doğal ve akıcı bir anlatımının olduğu
- E) Duygularını apaçık ortaya koyduğu
6. Bir eleştirmenin, eleştireceği eser hakkında bilgisinin yeterli olması, iyi bildiği bir eseri eleştirmesi gerekir. Yoksa ku-laktan dolma bilgilerle eleştiri yazısı yazılmaz.
- Bu parçadaki altı çizili sözle anlatılmak istenen aşağıdakilerden hangisi değildir?
- A) Yeterince açık olmayan
- B) Doğruluğu tartışmalı
- C) Tam ve sağlam olmayan
- D) Başkalarından edinilmiş
- E) Şundan bundan işitilen

7. Aşağıdaki cümlelerin hangisi kanıtlanabilirlik bakımından diğerlerinden farklıdır?

- A) Şair söyleyiş güzelliğiyle türkû tadında bir şiir sunuyor bize.
- B) Konferansa katılanların saçma sapan fikirleri beni iyice sıkmişti.
- C) Yazar, sürükleyici anlatımı ve ilginç betimlemeleriyle okuyucuyu olayın içinde yaşıyor.
- D) Çatık kaşları, yaralı yüzüyle insanı ürküten bir havası vardı.
- E) Dört perdeden oluşan bu oyunda yazar, aile bireyleri arasındaki sorunları anlatır.

8. (I) Uykuda solunum durması her yüz kişiden birinde görülüyor. (II) Bu hastalık yüzünden uykudayken dokulara yeterli ölçüde oksijen taşınmaz. (III) Bu nedenle hastalar ertesi gün yorgun ve uyukulu oluyorlar. (IV) Aynı zamanda hipertansiyon, kalp yetmezliği, kalp krizi, felç gibi sorunlarla karşılaşılıyorlar. (V) Ayrıca bu hastaların direksiyon başında uyuyup trafik kazasına neden olma riskinin öteki insanlardan iki üç kat fazla olduğu söyleniyor.

Bir hastalığın anlatıldığı bu parçadaki numaralanmış cümlelerle ilgili olarak aşağıda verilenlerden hangisi yanlıştır?

- A) I. cümlede, hastalığa yakalananların oranları veriliyor.
- B) II. cümlede, hastalığın vücut üzerindeki etkisi açıklanıyor.
- C) III. cümlede, günlük yaşamı etkileyen sonuçlarına değiniliyor.
- D) IV. cümlede, kimlerin yakalandığı belirtiliyor.
- E) V. cümlede, yaratabileceği tehlikeden söz ediliyor.

9. Aşağıdaki cümlelerin hangisinde bir çıkarım yapılmıştır?

- A) Dilimiz, konuşma dilimizden çok yazı dilimiz, yüzyılı aşkın bir süreden beri durmadan değişiyor.
- B) Dil üzerine yapılan bunca çalışma ve araştırmanın varlığı, dilin yaşamsal önemini ve iletişim için vazgeçilmez bir araç olduğunu ortaya koyuyor.
- C) Dil çalışmaları, bir bakıyorsunuz hızlanıyor, çoğu kimseyi şaşırtacak, başlarını döndürecek kadar hızlanıyor; bir bakıyorsunuz ağırlaşıyor.
- D) Türkçede, yazı dilimizden Arap dilinin, Fars dilinin kurallarına göre kurulmuş isim, niteç (sıfat) öbeklerinin nasıl kaldırıldığını bir düşünün.
- E) Kimi şairler toplumsal konulu şiirlerinde bağımsızlık, adalet, barış, halkçılık gibi temaları başarıyla işliyor.

10. (I) Eğitimde doğru sistemin bulunup oturtulması için çalışmalar yapılıyor. (II) Bu çalışmalar sırasında birçok çarpıklık, öğrenciler üzerinde deniyor. (III) Üniversite seçerken öğrenciler, "Kazanayım da neresi olursa olsun." diye düşünüyorlar herhâlde. (IV) Hâlbuki öğrencilerin iyi ama sevmediği bir okulda okuması, mutsuz bir meslek hayatına davetiye çıkarmaktır. (V) Bu nedenle gençlerin doğru yönlendirilmeleri, gelecekleri için hayati önem taşımaktadır.

Bu parçadaki numaralanmış cümlelerin hangisinde "olasılık" vardır?

- A) I. B) II. C) III. D) IV. E) V.

11. Ben dırdırcı, vıdırdıcı kimseleri pis pis sineklere benzetirim. Bunlar cilalı, pırı pırı yerlerde ---- pürüzlü, pürtüklü yerlere ---- rahat ederler.

Bu parçada boş bırakılan yerlere aşağıdakilerin hangisinde verilenlerin getirilmesi en uygundur?

- A) dolaşıp – konarak
B) uçup – giderek
C) bulunur – sanılarak
D) tutunamaz – yapışarak
E) saklanır – alışarak

12. I. Yani ölmek üzere olan hastaların son birkaç haftasına refakat etmiş.
II. Avusturyalı Bronnie Ware 8 yıl boyunca İngiltere'nin güneydoğusundaki bir kentte, palyatif bakım hemşiresi olarak çalışmış.
III. Ware bir anlamda, birçok insanın hayatının son faslına hangi duygu ve düşüncelerin damgasını vurduğuna uzun yıllar tanık olmuş.
IV. Bronnie Ware edindiği bu tecrübeleri, hastaları ile dertleşmelerinden çıkardığı sonuçları, bir kitapta derlemiştir.
V. Hemşire Ware "Inspiration and Chai" adlı blokunda bu kitaptaki amacının ömrü önünde uzanan diğer insanlara ilham vermek olduğunu paylaşıyor.

Yukarıdaki numaralanmış cümlelerin anlamlı bir bütün oluşturması için hangilerinin birbiriyle yer değiştirmesi gerekir?

- A) I. ve II. B) II. ve III. C) II. ve IV.
D) III. ve V. E) IV. ve V.

13. Dilimiz kirleniyor, kirleniyor diye yakınıyoruz. Yakınmamızı örneklerle somutlaştırıyoruz. Düşüncelerimizi yazıya dökmekte zorlanıyor ama bu eksikliğimizi sorgulamaktan kaçınıyoruz. Bu yüzden de not tutmayı, mektup yazmayı, okunan bir yapıtı yazarak özetlemeyi beceremiyoruz. Oysa yazma eylemi, insan beyniyle insan elinin ortak ürünüdür. Dilimizin kirlenmesini önlemek istiyorsak öncelikle birey olarak yazılı anlatımımızı güçlendirmemiz gerekir.

Böyle diyen bir yazarın dilimizle ilgili olarak vurgulamak istediği aşağıdakilerden hangisidir?

- A) Sorunların belirlenmesinde yetersiz kalındığı
B) Dil zenginliğinin farkına varılmadığı
C) Dilimizi yazı diliyle konuşma dili arasında fark olduğu
D) Yabancı dillerin saldırısından korumak gerektiği
E) Yazılı anlatımın, dili korumanın temel koşulu olduğu

14. Ali Şir Nevai, İslam medeniyeti çağlarında Türk diliyle Türklüğün millî değerleri üzerinde zararlı etki yapan, yabancı dillere karşı Türkçeyi korumaya çalışan âlim bir şairdir. Nevai, tam anlamıyla şuurlu ve idealist bir milliyetçidir. O aslında çok sevdiği, çok iyi bildiği ve bir talihsizliğe uğramaması için çabaladığı Türkçe üzerinde millî hassasiyet göstermiş, bu dilin karşılaştığı zorlukları yenmeye çalışmıştır. Bir mecazlar, cinaslar, kafiyeler ve filler dili olan Türkçenin ses ve anlam inceliklerini, fil zenginliklerini ve bununla sağlanacak ifade imkânlarını çok iyi bilmektedir.

Bu parçanın başına getirilebilecek en uygun başlık aşağıdakilerden hangisidir?

- A) Nevai'nin Edebiyatımızdaki Yeri
B) Nevai'nin Türkçülüğü ve Türkçeciliği
C) Türk Dilinin Üstün Yönleri
D) Nevai'nin Türk Diline Kazandırdıkları
E) Türkçenin Diğer Dillerden Farklı Yönleri

15. Dede Korkut, bu kitabın yazarı veya anlatıcısı olabilecek tek kişidir. Çünkü üslup bakımından Dede Korkut Kitabı, kendine özgü bir bütünlüğe sahip... Dede Korkut hakkında verilen bilgilerin çoğu, onun da Köroğlu, Yunus Emre, Karacaoğlan ve Nasrettin Hoca gibi gerçekten yaşamış, halkımızın kültürüne ve değer yargılarına sözcülük etmiş, öldükten sonra da hayatına menkıbeler karışmış tarihî bir şahsiyet olduğunu gösteriyor. Bu bakımdan Dede Korkut'un herhangi bir hikâye kahramanı veya ilden ile gezerek düğünlerde, şöenlerde kopuz çalıp deyiş söyleyen sade bir ozan olduğunu söylemek, onu yanlış değilse bile eksik tanıtmaktır. Daha doğrusu kimliğini tam tanıtmaktır.

Böyle düşünen biri Dede Korkut'un hangi yönünü öne çıkarmıştır?

- A) Düğünlerde ve şöenlerde kopuz çalıp deyiş söylemesi
B) Döneminde en çok beğenilen, takip edilen ozan olması
 C) Halk kültürünü bilen ve halkı yönlendiren bir aydın olması
D) Toplum tarafından sözüne değer verilmesi ve nasihatlerinin dinlenmesi
E) O dönemin şartlarına göre bütün bilimlerde uzman olması

16. Roman bir Batı edebiyatı türü ama romanın yerini tutan onun karşılığı olan türler bizim klasik edebiyatımızda var. Mesnevilerimizi görmezden gelemeyiz: Şeyh Galip'in yazdığı Hüsn ü Aşk, Fuzulî'nin Leyla ve Mecnun'u ve bunun gibi onlarca önemli eserimiz var. Tamamen Batı taklitçiliği yerine, bu türü kendi türlerimizle uzlaştırarak ya da kendi klasik edebiyat ürünlerimizden yola çıkarak çağdaş bir yorumlamaya gidebiliriz. Böylece roman edebiyatımız şimdikinden çok daha üstün bir seviyeye çıkacaktır.

Bu parçada anlatılmak istenen düşünce aşağıdakilerden hangisidir?

- A) Roman, Batı edebiyatında ortaya çıkan bir edebî türdür.
B) Divan edebiyatı döneminde yazılan mesneviler romandan daha üstün bir edebî değer taşır.
 C) Klasik edebiyattaki eserlerden yararlanılarak oluşturulacak romanlar daha başarılı olur.
D) Bizim klasik edebiyatımızda da roman türünde eserler verilmiştir.
E) Romanın tam karşılığı olabilecek bir edebî türden şu an için söz edilemez.

17. Tanzimat döneminin en önemli sanatçılarından olan Namık Kemal şiir, roman ve tiyatro türlerinde eser vermiştir. Buna karşılık Namık Kemal'in en sevdiği edebiyat kolu tiyatrodur. Paris'teyken babasına yazdığı mektupta tiyatro sevgisini dile getiren sanatçı, Fırsat buldukça gerek mektuplarında gerekse makalelerinde, özellikle "Tiyatro" başlıklı makalesiyle Mukaddime-i Celal'de tiyatroya önemli bir yer ayırmıştır. O kadar ki Mukaddime-i Celal'in tam yirmi yedi sayfasını tiyatroya ayırmıştır.

Bu parçada anlatılmak istenen düşünce aşağıdakilerden hangisidir?

- A) Namık Kemal'in en çok eser verdiği edebî tür tiyatrodur.
B) Mukaddime-i Celal, Namık Kemal'i bize tanıtan bir eserdir.
C) Namık Kemal, hayatının bazı dönemlerini, yurt dışında geçirmiştir.
 D) Namık Kemal, tiyatroyu diğer edebî türlerden daha çok önemsemektedir.
E) Türk edebiyatında modern tiyatro Namık Kemal'le başlar.

18. Çeyiz sandığı, gelinin evlenmeden çok önce hazırlamaya başladığı çeyizi muhafaza etmek için çok önemlidir. Bu sebeple çeyiz sandığının da görkemli ve şatafatlı olmasına ayrıca önem verilmiştir. Çeyiz sandıkları, ağaç işleme tekniklerinin birbirinden güzel örnekleriyle süslenmiştir. Bu süslemeler, istisnasız tüm örneklerde sandığın dış yüzeyine yapılmıştır, iç tarafı ise çeyizin nem gibi etmenlerden zarar görmemesi için genellikle kadife tarzı bir malzemeye kaplanmıştır. Bazılarının kapaklarına ayna yerleştirilmiş, bazılarının kapaklarının iç yüzeyleri boyama tekniğiyle çeşitli motiflerle bezenmiştir. Tüm bu özellikleriyle çeyiz sandıkları, halk kültürümüzün en eski evrelerinden beri vazgeçilmez bir ögesidir.

Bu parçaya göre çeyiz sandıklarıyla ilgili aşağıdakilerden hangisi söylenemez?

- A) Birtakım özel eşyaları saklamak amacıyla kullanılmıştır.
B) Muhafaza ettikleri eşyaların zarar görmemesi için bazı özel önlemler alınarak yapılmıştır.
C) Gösterişli ve süslü olmasına özellikle dikkat edilmiştir.
D) Çok eskiden beri kültürümüzün temel öğeleri arasında yer almıştır.
 E) Aynı teknik ve yöntemle yapıldıkları için birbirine benzer görünüşe sahiptir.

19. XV. asırda, karşımıza büyük bir Rönesans hükümdarı çıkar. XV. yüzyıl devlet yöneticisi, hükümdar portresi için Fransa'ya, Roma'ya bakmayın. O portre İstanbul'dadır. Bu, çok açık bir gerçektir. Bu, sadece bizim tarihçilerin görüşü değildir. Bunu, bizzat Batılı bilim insanları söylüyor. Bunu, büyük fetihlerin yanında, birkaç yabancı dil bilen, tarih okuyan, musiki dinleyen, Şark'a ve Garp'a açık, kendi yönetim protokolünü kendisi yazan, sarayını bu büyüklüğe ters bir anlayışla donatan, mütevazı da olsa büyük bir hükümdar vardır. O, ateşli silahları kullanan bir ordunun başındaki mareşaldir. Babası da dedesi de büyük dedesi de mareşaldir. Fakat Fatih Sultan Mehmet, ateşli silahların kullanıldığı modern bir ordunun mareşalidir.

Bu parçada anlatılanlardan yola çıkarak Fatih Sultan Mehmet için aşağıdakilerden hangisi söylenebilir?

- A) Bin dört yüzlü yıllarda yaşamış, birden çok yabancı dil bilen bir hükümdardır.
B) Hem Doğu hem de Batı kültürüne ilgi duyan, büyük ama mütevazı bir hükümdardır.
C) Avrupalı tarihçiler tarafından da Rönesans'ın en güçlü hükümdarı olarak kabul edilir.
D) İstanbul'u genç yaşta fethetmesinin yanında tarih ve müziğe ilgi duyan bir hükümdar olmuştur.
E) Kendi yönetim sistemini kendi yazan, modern bir orduya mareşallik yapan bir hükümdardır.

20. Bazıları yaşamın bir mücadele olduğunu, güçlünün sürekli zayıfı yendiğini söyler. Canlıları incelediğimizde bunun doğru olmadığını görürüz. Öyle olsaydı, diğerlerine göre en zayıf ve güçsüz olan canlıların soylarının tükenmesi gerekirdi. Oysa birçok güçsüz canlı, milyonlarca yıldır varlıklarını sürdürüyor. Çünkü canlılar dünyasında yaşamı güç belirlemez. Doğada canlılar arasında müthiş bir denge vardır. Bu denge içinde canlılar arasında ilginç yardımlaşma biçimleri de görülür.

Bu parçanın anlatımında aşağıdakilerden hangisi ağır basmaktadır?

- A) Öyküleme
B) Açıklama
C) Tartışma
D) Betimleme
E) Örneklendirme

21. Aşağıdaki cümlelerden hangisinde birden fazla yazım yanlış vardır?

- A) O yıllarda bir kitapçının yanında çırak olarak çalışmış.
B) Saat 13.00'da başlayacak olan toplantıya katılamıyacak kişiler, bunu derhal bildirsin.
C) Yarışmanın sonucu en başından belliydi, boşu boşuna yoruluyorduk.
D) Yan duvarlara tutunduysa da başaramayacağını anladı ve yere kapaklanıverdi.
E) Kendine güzel bir ziyafet çekmeyi ihmal etmedi, bunu hakettiğini düşünüyordu.

22. Aşağıdaki cümlelerin hangisinde büyük harflerin yazımıyla ilgili yanlışlık yapılmıştır?

- A) Büyük yazar, 8 Haziran 1943'te ölmüş.
B) Yaz tatilinde Tuz Gölü'ne gitmeye karar verdik.
C) Romanda Girmeli Seyfi'den epey bahsedilmiş.
D) Karadeniz'in Doğusunda fındık yetişir.
E) Urfa'dan gelen Zeynep Hanım'ı arıyorum.

23. Montaigne (,) düşünceye ilişkin şunları söylüyor (:)
(¹) Düşüncede saplantı ve azgınlık en açık ahmaklık belirtisidir(-) (²)

Bu parçada numaralanmış yerlerde sırasıyla aşağıdaki noktalama işaretlerinden hangisi getirilmelidir?

- A) (.) (:) (") (") (.)
B) (.) (:) (") (") (.)
C) (.) (:) (") (") (.)
D) (.) (:) (") (") (.)
E) (.) (.) (?) (!) (.)

24. • Güvenlik görevlisi 8 (/)'inci sırada bekleyen kişiyi çağırırdı.
- "(-) de" eki hem yapım hem de çekim eki olarak kullanılabilir.
- Peki (/) son yaptığınız teklifi kabul ediyorum, sözleşmeyi imzalayalım.
- Otobüs, dolmuş, tramvay kara (;) feribot, vapur, kayak deniz taşıdır.
- Cumhuriyet Dönemi yazarları ve şairlerinden bazıları şunlardır (:) Ahmet Hamdi Tanpınar, Sait Faik Abasıyanık, Melih Cevdet Anday...

Aşağıdaki noktalama işaretlerinden hangisi, bu cümlelerde yay ayrıçla gösterilen yerlerden herhangi birine getirilemez?

- A) Kesme İşareti (')
- B) Noktalı virgül (;)
- C) Nokta (.)
- D) Virgül (,)
- E) İki nokta (:)

25. I. Şiir yağmurun deresidir, saç diplerinin teri.
- II. Teknelerin taze sancağıdır şiir.
- III. Şiir afişlerin çerçevesidir, harflerin çizgisi.
- IV. Çingırağın içindeki madendir şiir.
- V. Şiir kamyonetlerin mavisidir, kamyonların yığılığı.
- VI. Faytonların yazılmamış tarihidir şiir.

Numaralanmış dizelerden hangilerinde tamlayanı ile tamlananı arasına sıfat girmiş isim tamlaması vardır?

- A) I ve II
- B) III ve IV
- C) IV ve VI
- D) II ve VI
- E) III ve V

26. Horasan Türklerinden olan ---- 13. yy.da yaşamıştır. Onun Selçuklu sarayına giderek Farsça bir Selçuklu Şehnamesi yazdığı söylenir. Anadolu'da İran etkisiyle gelen din dışı konularda Türkçe şiirler yazan ilk şairlerdendir. Divan edebiyatındaki şekil, mazmun ve söyleyişi benimseyerek bunları ustaca uygulamayı bilmiştir. Bu yönüyle divan şiirinin kurucusu sayılır.

Bu parçada boş bırakılan yere aşağıdakilerin hangisi getirilmelidir?

- A) Ahmet Paşa
- B) Hoca Dehhani
- C) Nesimi
- D) Kadı Burhanettin
- E) Ahmedi

27. Divan edebiyatında "didaktik (öğretici) şiir" çığırını açmıştır. Şiirlerinde heyecan ve duygu öğelerine az yer vermiş; toplum düzensizliklerini, hayatın kişiyi kötülöklere götüren yönlerini göstermeye çalışmış; din, ahlak ve töreyle ilgili öğütler vermiştir. Şiirlerinde hikmetli sözlere, atasözlerine yer vermiştir. Bu yeni şiir anlayışı "hikemî tarz" diye de adlandırılmıştır. Şiiri düşüncelerini anlatmada bir araç olarak görmüştür. Dili devrine göre oldukça sade, üslubu sağlam ve akıcıdır. Oğluna yazdığı nasihatlerden oluşan *Hayriyye* ve bir aşk macerasını anlattığı *Hayrabat* adlı iki mesnevisi vardır.

Yukarıdaki parçada sözü edilen divan şairi aşağıdakilerden hangisidir?

- A) Şeyhî
- B) Bâkî
- C) Nesîmî
- D) Nefî
- E) Nâbî

28. • Kadı Burhaneddin ve Nesimî bu türün ustalarıdır.
• Divan edebiyatına Türklerin kazandırdığı bir nazım şeklidir.
• Halk edebiyatındaki maninin karşılığıdır.
• Aruzun fâilâtün fâilâtün fâilün kalıbıyla yazılan dört dizelik millî bir nazım biçimidir.
• Tek dörtlükten oluşur.

Yukarıda özellikleri sıralanan divan edebiyatı nazım biçimi aşağıdakilerden hangisidir?

- A) Kıta B) Rubai Tuyuğ
D) Şarkı E) Tekibibent

29. XVI. yüzyılda Bağdat dolaylarında yaşamış olup Türk edebiyatının en lirik şairidir. Şiirlerini Azerî Türkçesiyle yazmıştır. Türkçe, Arapça ve Farsçayı bu dillerde divan oluşturabilecek derecede bilmesi iyi bir eğitim aldığını göstermektedir. Nesir ve nazım alanlarında çeşitli eserleri vardır.

Yukarıdaki parçada tanıtılan şair aşağıdakilerden hangisidir?

- A) Nâbî B) Nefî
 Fuzûlî D) Bâkî
E) Necati

30. (I) Divan edebiyatında, tuyuğ ve şarkı dışındaki bütün nazım şekil ve türleri Fars edebiyatından ya da Fars edebiyatı aracılığıyla Arap edebiyatından alınmıştır. (II) Kelime ve kelime grupları yönünden Arapça ve Farsçadan oldukça etkilenmiştir. (III) Süslü, sanatlı ve ağır bir dil kullanmışlardır. (IV) Redif ve kafiye önem verilmiştir. (V) Kulak için kafiye önem verilmiş, tam ve zengin kafiye kullanılmıştır.

Bu metinde numaralanmış cümlelerin hangisinde divan edebiyatıyla ilgili bir bilgi yanlışlığı söz konusudur?

- A) I B) II C) III D) IV E) V

1. Kanuni Dönemi'ndeki olayların ve sonuçlarının yer aldığı seçeneklerden hangisinin yanlış olduğu söylenebilir?

Olay	Sonuç
A) Trablusgarp'ın Fethi	→ Kuzey Afrika'daki Türk hakimiyetinin pekişmesi
B) Rodos'un Fethi	→ Doğu Akdeniz'in güvenliğinin sağlanması
C) Preveze Deniz Muharebesi	→ Akdeniz'in Türk gölü haline gelmesi
D) Mohaç Meydan Muharebesi	→ Macaristan'ın Osmanlılara bağlanması
E) Cerbe Deniz Muharebesi	→ Kıbrıs Adası'nın ele geçirilmesi

2. Kanuni Dönem'inde Avusturya ile imzalanan İstanbul Antlaşması'nda; "Avusturya kralı protokol bakımından Osmanlı sadrızamına denk sayılacaktır." maddesi yer almıştır.

Bu maddeye bakılarak aşağıdakilerden hangisine ulaşılabilir?

- A) Osmanlı Devleti Avusturya'ya karşı siyasi alanda üstünlük sağlamıştır.
B) Avrupa Hristiyan birliği parçalanmıştır.
C) Kanuni, Avusturya'ya kapitülasyonlar vermiştir.
D) Osmanlı Devleti'nin sınırları batı yönünde genişlemiştir.
E) Osmanlı Devleti, Avusturya'nın iç işlerine karışma imkânı elde etmiştir.

3. Kanuni Sultan Süleyman Orta Avrupa'nın giriş kapısı konumunda olan Belgrat'ı fethetmiştir.

Buna göre Belgrat'ın fethinin Osmanlı Devleti'nin daha çok aşağıdaki politikalarından hangisini olumlu yönde etkilemesi beklenebilir?

- A) Akdeniz'de egemenlik kurma
B) Batı yönünde sınırları genişletme
C) Balkan fetihlerine süreklilik kazandırma
D) İslam dünyasında saygınlığı artırma
E) Doğu Batı ticaretine hakim olma

4. Kanuni Sultan Süleyman döneminde aşağıdaki denizcilerden hangisinin Kaptanıderyalığa getirilmesi Osmanlı denizciliğinin dünyada güçlü hâle gelmesini sağlamıştır?

- A) Piri Reis
B) Seydi Ali Reis
C) Barbaros Hayreddin Paşa
D) Kılıç Ali Reis
E) Turgut Reis

5. İstanbul'un Fethinden sonraki dönemde Avrupalı devletler Osmanlı topraklarında elçilik açmaya başlamışlardır.

Bu durum aşağıdakilerden hangisinin göstergesidir?

- A) Avrupalı devletlerin, Osmanlı Devleti ile olan diplomatik ilişkilerine önem verdiklerinin
B) Osmanlı Devleti'nin Avrupalıların üstünlüğünü kabul ettiğinin
C) Osmanlı'nın imparatorluk niteliği kazandığının
D) Osmanlı Devleti'nin hoşgörülü bir politika izlediğinin
E) Avrupa ile Osmanlı'nın dini ve kültürel ilişkilerinin yoğunlaştığının

6. Yavuz Sultan Selim iktidarı Dönemi'nde doğuya yönelik politikalara ağırlık verilmiştir.

Bu durumun nedeni olarak aşağıdakilerden hangisi söylenebilir?

- A) Türk - İslam birliği düşüncesini benimsemesi
B) Bizans'ın gücünden çekinilmesi
C) Osmanlı'nın doğuda fazla toprak kaybetmesi
D) Karakoyunluların Osmanlı'nın iç işlerine karışması
E) Mezhep farklılıklarını tamamen bitirme isteği

7. • Dulkadiroğulları Beyliği'nin alınması 7/11/15
• Ramazanoğullarının Osmanlı Devleti'ne bağlılığını bildirmesi

Verilen durumların aşağıdakilerden hangisine neden olduğu savunulabilir?

- A) Şilik sorununun sona ermesine
B) Türk-İslam dünyasının tek çatı altında toplanmasına
C) Çaldıran Muharebesi'nin yaşanmasına
D) Anadolu Türk siyasi birliğinin kesin olarak sağlanmasına
E) Memlûklerin Osmanlı hâkimiyetini tanınmasına

8. Karadeniz'i Türk gölü haline getirmek isteyen Fatih, bu denizin kıyılarındaki yabancı hakimiyetine son vermek için harekete geçti.

Bu amaçla aşağıdaki çalışmalardan hangisini yaptığı söylenebilir?

- A) Mora'nın alınması
B) Bosna-Hersek'in alınması
C) Amasra'nın alınması - Karadeniz
D) Sırbistan Seferi
E) Eflak Seferi

9. İpek ve Baharat ticaret yollarının Osmanlı Devleti'nin denetimine geçmesini sağlayan gelişmeler aşağıdakilerden hangisinde verilmiştir?

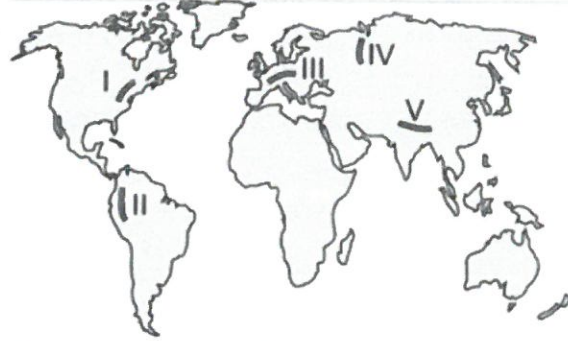
- A) Çaldıran Savaşı - Mohaç Savaşı
B) Kırım'ın Fethi - Mısır Seferi
C) Otlukbeli Savaşı - Belgrat'ın fethi
D) Turnadağ Savaşı - Trabzon'un fethi
E) Mercidabık Savaşı - Rodos'un fethi

10. Cem Sultan ile II. Bayezit arasındaki saltanat kavgası, önceleri Osmanlı İmparatorluğu'nun bir iç sorunu iken giderek bir dış sorun hâline gelmiştir.

Cem Sultan'ın aşağıdaki davranışlarından hangisi bu olayın bir dış sorun hâline gelmesinde başlıca etken olmuştur?

- A) Faaliyetlerini Rumeli'de yürütmek istemesi
B) Osmanlı topraklarını ikiye ayırmaya çalışması
C) İstanbul halkının desteğini sağlamaya çalışması
D) Kendi adına hutbe okutarak para bastırması
E) Önce Rodos şövalyelerine, ardından Papa'ya sığınması D.12 D.12

11.



Haritada gösterilen yerlerin hangisinde yükseklerde nüfus yoğunluğu alçak yerlere göre daha fazladır?

- A) I B) II C) III D) IV E) V

12. I. Taklamakan
II. Amazon Havzası
III. Himalayalar

Doğal koşulları gözönüne alındığında yukarıdaki yerlerde yerleşmeleri sınırlandıran doğal etkenler aşağıdakilerden hangisinde doğru verilmiştir?

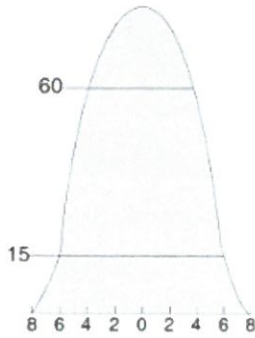
I	II	III
A) Yükselti	Bitki örtüsü	Kuraklık
B) Bitki örtüsü	Kuraklık	Yükselti
<u>C) Kuraklık</u>	Bitki örtüsü	Yükselti
D) Kuraklık	Yükselti	Bitki örtüsü
E) Yükselti	Kuraklık	Bitki örtüsü

13. Aşağıda verilenlerden hangisi Türkiye'de nüfus artışı üzerinde etkili olan olaylara örnek gösterilemez?

- A) Doğal nüfus artışı
- B) Lozan Antlaşmasıyla Türkiye'ye yapılan göçler
- C) Hatay'ın ana vatana katılması
- D) Politik, siyasi ve sosyal baskılar nedeniyle Türkiye'ye gelenler

E) İşçi göçleri

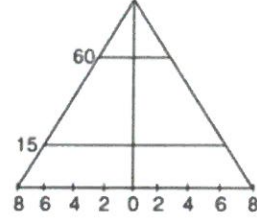
14. Aşağıda bir ülkede nüfusun yaş guruplarına göre dağılışı gösterilmiştir.



Buna göre, aşağıda verilenlerden hangisi bu ülke için söylenemez?

- A) Ortalama yaşam uzundur.
- B) Sağlık hizmetleri gelişmiştir.
- C) Doğum oranı düşüktür.
- D) Yurt dışına göç verir.
- E) Okuryazarlık oranı yüksektir.

15. Aşağıda düzgün üçgene benzeyen nüfus piramidi verilmiştir.



Buna göre piramit incelendiğinde aşağıdakilerden hangisi hakkında yorum yapılamaz?

- A) Ülkenin gelişmişlik düzeyi
- B) Nüfusun cinsiyet yapısı
- C) Çocuk ölümlerinin oranı
- D) Nüfusun yaş bağımlılık oranı
- E) Ülkedeki şehirli nüfusunun miktarı

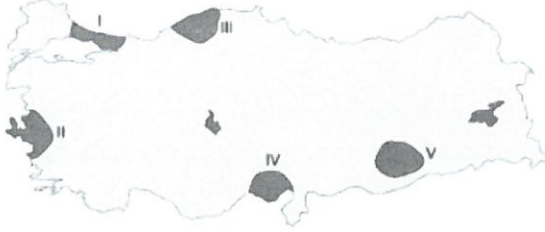
16. Türkiye'de son yıllarda nüfus artış hızının azalmasında;

- I. Köyden kente göç,
- II. Nüfusun cinsiyet dağılımı,
- III. Doğumların azalması,
- IV. Evlilik yaşının yükselmesi

özelliklerinden hangileri etkili olmuştur?

- A) I ve II
- B) III ve IV
- C) Yalnız III
- D) Yalnız II
- E) I ve III

17.



Yukarıdaki haritada gösterilen alanların hangisinde, nüfus artışının temel nedeni doğurganlığın yüksek olmasıdır?

- A) I B) II C) III D) IV ~~E) V~~

18. ABD, İngiltere, Norveç, Fransa ve Kanada gibi gelişmiş ülkeler ile ilgili aşağıdakilerden hangisi söylenebilir?

- A) Nüfus artış hızı yüksektir.
~~B) Tarımda çalışanların oranı azdır.~~
 C) Tarımsal üretim azdır.
 D) Doğum oranı yüksektir.
 E) Nüfus dağılışı doğal şartların kontrolündedir.

19. Aşağıdaki tabloda beş farklı ülkede çalışan nüfusun ekonomik faaliyet kollarına göre dağılımı verilmiştir.

	Birincil Eko. Faal. (%)	İkincil Eko. Faal. (%)	Üçüncül Eko. Faal. (%)
I	25	30	45
II	35	15	50
III	75	5	20
IV	55	10	35
V	5	30	65

Tabloda verilen ülkelerden hangisinin dış alımında ham maddeler, dış satımında ise sanayi ürünleri daha büyük paya sahiptir?

- A) I B) II C) III D) IV ~~E) V~~

20. Aşağıdaki tabloda Almanya, Bulgaristan ve Afganistan'da aktif nüfusun sektörlere göre dağılımı verilmiştir.

	Tarım (%)	Sanayi (%)	Hizmet (%)
Almanya	2,3	29,3	68,4
Afganistan	78,6	5,7	15,7
Bulgaristan	7,1	35,2	57,7

Tablo incelendiğinde bu ülkelerle ilgili aşağıda verilen bilgilerden hangisi doğru olur?

- A) Almanya'da tarımsal faaliyetler daha az gelişmiştir.
 B) Afganistan'da tarımsal ihracat daha fazladır.
 C) Bulgaristan nüfus artış hızının en yüksek olduğu ülkedir.
 D) Almanya'da tarım dışı gelirlerin ekonomiye katkısı azdır.
~~E) Afganistan'da kişi başına düşen gelir daha azdır.~~

MATEMATİK - GEOMETRİ TESTİ
MATEMATİK (18) - GEOMETRİ (7)

1. $f: \mathbb{R} - \{a\} \rightarrow \mathbb{R} - \{b\}$ olmak üzere,

$$f(x) = \frac{2x-5}{x-3} \text{ fonksiyonu veriliyor.}$$

Buna göre, $f(a+b)$ kaçtır?

- A) 2 B) $\frac{3}{2}$ C) 4 D) $\frac{5}{2}$ E) $\frac{11}{2}$

$$a-3=0 \Rightarrow a=3$$

$$f(x) = \frac{2x-5}{x-3} \Rightarrow b-2=0 \Rightarrow b=2$$

$$f(5) = \frac{5}{2}$$

2. f , doğrusal fonksiyondur.

$$(f \circ f)(x) = 16x + 15$$

olduğuna göre, $f(2)$ aşağıdakilerden hangisine eşit olabilir?

- A) -9 B) -7 C) 5 D) 11 E) 13

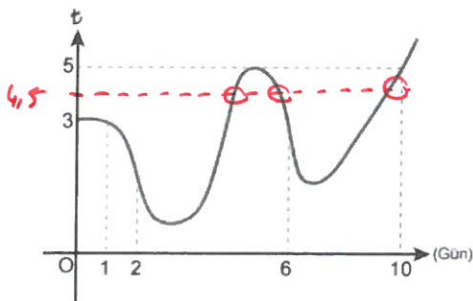
$$f(x) = ax + b = a(ax + b) + b$$

$$= a^2x + ab + b = 16x + 15$$

$$a=4 \quad b=3 \Rightarrow f(x) = 4x + 3 \Rightarrow f(2) = 11$$

$$a=-4 \quad b=-5 \Rightarrow f(x) = -4x - 5$$

3.



Yukarıdaki grafikte doların fiyatının yıl içindeki 10 günlük süre içinde TL olarak değişimi gösterilmiştir.

Buna göre, 10 gün içinde doların 4,5 TL'ye satıldığı kaç farklı zaman vardır?

- A) 1 B) 2 C) 3 D) 4 E) 5

4. Pozitif doğal sayılarda tanımlı f fonksiyonu,

$f: "x \rightarrow$ asal çarpanlarına ayırıp en küçük asal çarpanı başlayarak en büyük asal çarpana kadar aradaki tüm asal sayıların kuvvetlerini soldan sağa doğru yan yana yazımını yapar." şeklinde tanımlanıyor.

Örneğin; $f(40) = 301$ 'dir. ($40 = 2^3 \cdot 3^0 \cdot 5^1$)

$f(33) = 1001$ 'dir. ($33 = 3^1 \cdot 5^0 \cdot 7^0 \cdot 11^1$)

Buna göre,

I. $f(54)$ asal sayıdır.

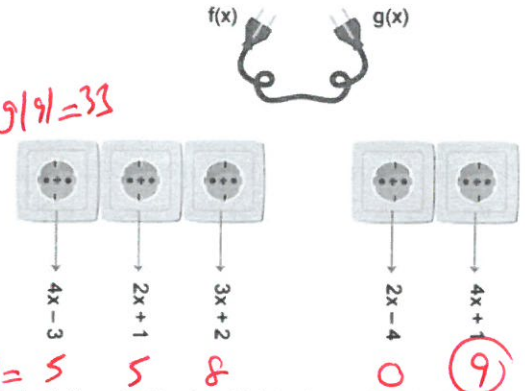
II. $f(6) + f(10) = 112$ 'dir.

III. $f(18) > f(14)$ 'tür.

ifadelerinden hangileri doğrudur?

- A) Yalnız I B) Yalnız II C) I ve II
D) I ve III E) I, II ve III

5. Şekilde ikili ve üçlü prizler ile iki ucunda da fiş bulunan kablo verilmiştir.



Fişlerin ikili ve üçlü prizleri birleştirmesiyle $(g \circ f)(x)$ bileşke fonksiyonu elde edilmektedir.

Buna göre, oluşturulabilecek $(g \circ f)(x)$ fonksiyonları için $(g \circ f)(2)$ 'nin alabileceği en büyük değer kaçtır?

- A) 14 B) 18 C) 28 D) 33 E) 36

$$\sqrt{x+2} - \sqrt{x+1}$$

$$36 \cdot 2$$

$$-\sqrt{2} + 6\sqrt{2} = 5\sqrt{2} = \sqrt{2 \cdot 25}$$

6. f tanımlı olduğu aralıkta bir fonksiyondur.

$$f(x) = \frac{1}{\sqrt{x+2} + \sqrt{x+1}}$$

olduğuna göre, $f(1) + f(2) + f(3) + \dots + f(70)$ kaçtır?

- A) $\sqrt{8}$ B) 4 C) $\sqrt{32}$ D) $\sqrt{48}$ E) $\sqrt{50}$

7. $f: x \rightarrow$ "x sayısından küçük en büyük tam sayı" olarak tanımlanıyor.

$$f\left(-\frac{21}{5}\right) + f(a-2) = -9$$

olduğuna göre, a'nın tam sayı değeri kaçtır?

- A) -1 B) 0 C) 1 D) 2 E) 3

$$\begin{aligned} -5 + f(a-2) &= -9 \\ f(a-2) &= -4 \\ a-2 &= -3 \\ a &= -1 \end{aligned}$$

8. Bir belediyenin abonelerinin kullandığı su miktarına göre vergiler dâhil olmak üzere ödemeleri gereken su faturası,

$$f(x) = \begin{cases} 2x + 15, & x \leq 50 \\ f(50) + 2(x - 50), & x > 50 \end{cases} \quad \begin{matrix} (x: \text{kullanılan su} \\ \text{miktarı (m}^3\text{)}) \end{matrix}$$

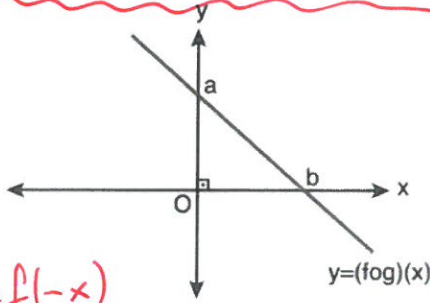
fonksiyonu ile hesaplanmaktadır.

Buna göre, 77 TL su faturası gelen Uğur ile 143 TL su faturası gelen Zekiye'nin kullandıkları suyun toplamı kaç m³ tür?

- A) 145 B) 125 C) 115 D) 95 E) 80

$$\begin{aligned} f(50) &= 2 \cdot 50 + 15 = 115 & 2x + 15 &= 77 \\ 115 + 2(x - 50) &= 143 & 2x &= 62 \\ x &= 64 & x &= 31 \end{aligned}$$

9.



$$(fog)(x) = f(-x)$$

$$g(x) = -x$$

$$3m - 1 = -7$$

$$3m = -6$$

$$m = -2$$

Yukarıda fog ve f doğrusal fonksiyonlarının grafikleri verilmiştir.

$$g(3m - 1) = 7$$

olduğuna göre, m kaçtır?

- A) -3 B) -2 C) $\frac{2}{3}$ D) 3 E) $\frac{8}{3}$

10. P(x) ve Q(x) polinomları için

$$\text{der}(P(x) \cdot Q(x^2)) = 7 \text{ ve } \text{der}\left(\frac{P(x+2)}{Q(x)}\right) = 4$$

olduğuna göre, $\text{der}(P(x) \cdot x^3)$ kaçtır?

- A) 5 B) 6 C) 7 D) 8 E) 9

$$\begin{aligned} M + 2n &= 7 \\ -M + n &= 4 \end{aligned}$$

$$3n = 3$$

$$n = 1$$

$$M = 5$$

$$x^5 \cdot x^3 = x^8$$

$$(x^2 + 2x + 3) \cdot (x^2 + 2x) = 2x^3 + 3x^3$$

$$\triangle abc = ax^2 + bx + c$$

$$\square mnk = mx^3 + nx + k$$

modelleri birer polinom belirtmektedir.

Buna göre, $\triangle 123 \cdot \square 120$ çarpım polinomunda

x^3 lü teriminin katsayısı kaçtır?

- A) 2 B) 3 C) 5 D) 0 E) 7

$$P(0) = (-2) \cdot (-3) \cdot (-4) \cdot \dots \cdot (-10) = -10!$$

12. n bir doğal sayıdır.

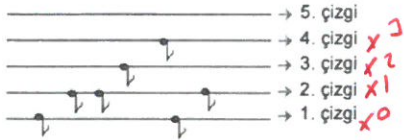
$$P(x) = (x-2) \cdot (x-3) \cdot (x-4) \cdot \dots \cdot (x-n)$$

polinomu veriliyor.

- $P(x+1)$ polinomu $(x-9)$ ile tam bölünebiliyor. $P(10) = 0$
- $P(x+3)$ polinomu $(x-8)$ ile tam bölünemiyor. $P(11) \neq 0$

Buna göre, $P(0)$ değeri kaçtır?

- A) $-10!$ B) $-9!$ C) $-8!$ D) $9!$ E) $10!$

13. 

Şekil 1

Müzik ile ilgilenen matematik öğretmeni Kayahan Hoca nota portresi ile n. dereceden polinom modelleyebileceğini farketmiştir. n. dereceden bir P(x) polinomunun herhangi bir terimi olan (k < n) a · x^k ifadesi bu portrede (k + 1). çizgiye "a" tane nota konularak modellenir.

Örneğin; 3x² olan bir terim,  şeklinde modellenir.

dellenir.

Buna göre Şekil 1'de modellenen polinomun (x - 2) ile bölümünden elde edilen bölüm polinomu aşağıdakilerden hangisi olur?

- A) x² + 3x + 6 B) x² + x + 4 C) x² + x + 3

- D) x² + 3x + 9 E) x² - 3x + 6

$$\begin{array}{r} x^2 + x + 3 \overline{) x^2 + 3x + 9} \\ \underline{x^2 + x + 3} \\ 2x + 6 \\ \underline{2x + 6} \\ 0 \end{array}$$

14. P(x) polinomdur.
P(x) + P(x - 1) = 4x - 8 olduğuna göre, P(3) değeri kaçtır?

- A) 0 B) 2 C) 3 D) 4 E) 6

$$\begin{aligned} P(x) &= ax + b \\ P(x-1) &= a(x-1) + b = ax - a + b \\ P(x) + P(x-1) &= 2ax + 2b - a = 4x - 8 \\ \Rightarrow 2a &= 4 \Rightarrow a = 2 \\ 2b - a &= -8 \Rightarrow 2b - 2 = -8 \Rightarrow 2b = -6 \Rightarrow b = -3 \\ P(x) &= 2x - 3 \\ P(3) &= 2 \cdot 3 - 3 = 3 \end{aligned}$$

15. (x³ - 3x + 2)² = ax⁶ + bx⁵ + cx⁴ + dx³ + ex² + fx + h eşitliğinde;

a + c + e + h toplamı kaçtır?

- A) 2 B) 6 C) 8 D) 12 E) 16

$$\begin{aligned} x=1 \text{ için } (1-3+2)^2 &= a+b+c+d+e+f+h \\ x=-1 \text{ için } (-1+3+2)^2 &= a-b+c-d+e-f+h \\ \hline 0+16 &= 2(a+c+e+h) \\ 8 &= a+c+e+h \end{aligned}$$

16. P(x - 3) = 3x³ - 4x² + (a + 2)x + 8 polinomu veriliyor.

P(x + 1) polinomunun x + 3 ile bölümünden kalan 12 olduğuna göre, a kaçtır?

- A) 2 B) 3 C) 4 D) 5 E) 6

$$\begin{aligned} x=1 \text{ için } P(-2) &= 3(-2)^3 - 4(-2)^2 + a + 2(-2) + 8 \\ 12 &= -24 - 16 + a - 4 + 8 \\ 12 &= -36 + a \Rightarrow a = 24 \end{aligned}$$

17. Üçüncü dereceden P(x) polinomunun x - 2, x + 3 ve x - 5 ile bölümünden kalanlar eşit olup 10 dur.

P(x) polinomunun sabit terimi - 20 olduğuna göre, katsayılar toplamı kaçtır?

- A) - 15 B) - 6 C) - 4 D) 8 E) 10

$$\begin{aligned} P(x) &= a(x-2)(x+3)(x-5) + 10 \\ P(0) &= a(-2) \cdot 3 \cdot (-5) + 10 = -20 \\ 30a &= -30 \Rightarrow a = -1 \end{aligned}$$

$$\begin{aligned} P(x) &= -(x-2)(x+3)(x-5) + 10 \\ P(1) &= -(-1) \cdot 4 \cdot (-4) + 10 = -16 + 10 = -6 \end{aligned}$$

18. P(x) = x² + (x² + 1) + (x² + 2) + ... + (x² + 8)

$$Q(x) = x + (x + 1) + (x + 2) + ... + (x + 8)$$

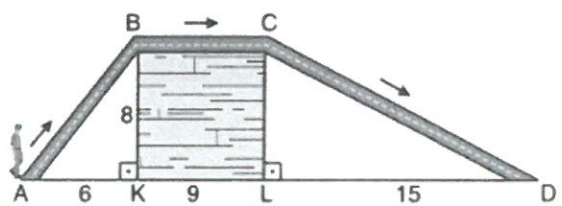
polinomları veriliyor.

Buna göre, P(x) polinomunun Q(x) polinomu ile bölümünden kalan kaçtır?

- A) 198 B) 160 C) 120 D) 100 E) 84

$$\begin{aligned} P(x) &= 9x^2 + 36 \\ Q(x) &= 9x + 36 = 0 \Rightarrow x = -4 \\ P(-4) &= 9 \cdot (-4)^2 + 36 = 9 \cdot 16 + 36 = 180 \end{aligned}$$

- 19.



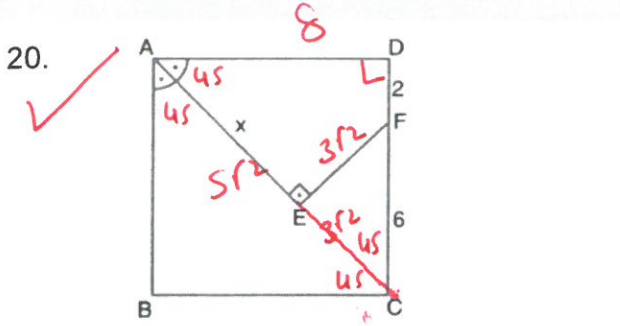
Yukarıdaki şekilde verilen bir güzergâhın A noktasında bulunan Ömür sırasıyla B ve C noktalarından geçerek D noktasına doğru ok yönünde hareket ederek gidecektir.

[AD] // [BC], [BK] ⊥ [AD], [CL] ⊥ [AD],

|AK| = 6 metre, |BK| = 8 metre, |KL| = 9 metre ve |LD| = 15 metre

Buna göre, Ömür A noktasından D noktasına kaç metre yol alarak ulaşır?

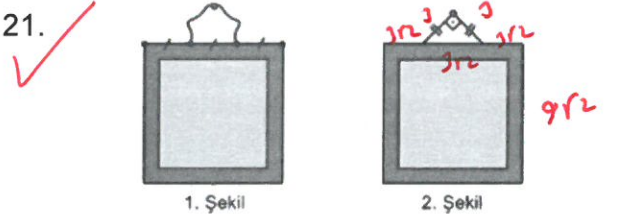
- A) 34 B) 35 C) 36 D) 37 E) 38



ABCD kare, [AE] açıortay, [AE] ⊥ [EF], |DF| = 2 cm, |FC| = 6 cm

Yukarıdaki verilere göre, |AE| = x kaç cm'dir?

- A) $3\sqrt{2}$ B) $4\sqrt{2}$ C) $5\sqrt{2}$ D) $6\sqrt{2}$ E) $7\sqrt{2}$

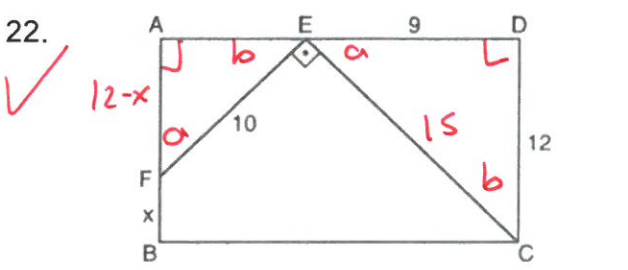


Yukarıdaki kare şeklindeki tabloyu duvara asmak isteyen biri, karenin üst kenarını 1. şekildeki gibi üç eş parçaya ayırıp 6 cm lik ipi bağlıyor ve tabloyu 2. şekildeki gibi düz zemine paralel olarak astığında ipler arasındaki açı 90° oluyor.

Buna göre, tablonun duvarda kapladığı alan kaç cm^2 dir?

- A) 196 B) 162 C) 156 D) 144 E) 128

$$A = a^2 = (9\sqrt{2})^2 = 162$$

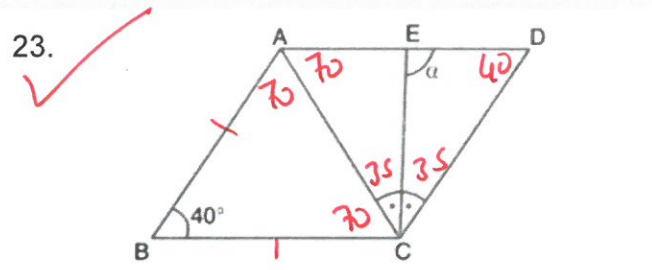


ABCD dikdörtgen, [EF] ⊥ [EC], |ED| = 9 cm, |DC| = 12 cm, |EF| = 10 cm

Yukarıdaki verilere göre, |FB| = x kaç cm'dir?

- A) 3 B) 4 C) 5 D) 6 E) 7

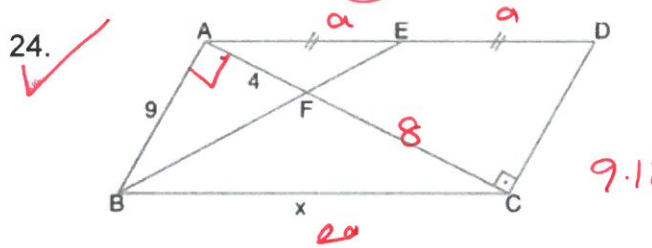
$$\frac{2 \cdot 10}{\sqrt{8}} = \frac{12-x}{9}$$



ABCD eşkenar dörtgen, [CE] açıortay, $m(\widehat{ABC}) = 40^\circ$

Yukarıdaki verilere göre, $m(\widehat{CED}) = \alpha$ kaç derecedir?

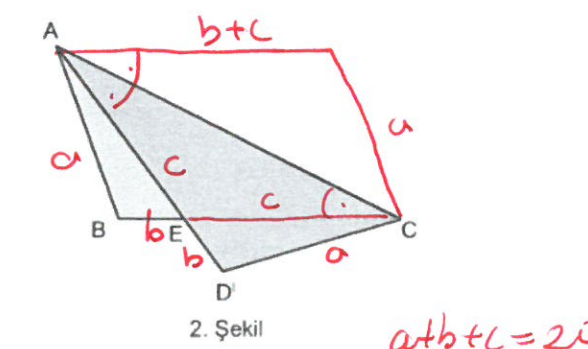
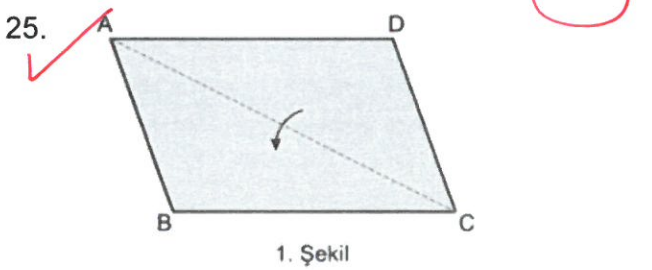
- A) 95 B) 100 C) 105 D) 110 E) 115



ABCD paralelkenar, [AC] ⊥ [DC], [AC] ∩ [BE] = {F}, |AE| = |ED|, |AF| = 4 cm, |AB| = 9 cm

Yukarıdaki verilere göre, |BC| = x kaç cm'dir?

- A) 20 B) 19 C) 18 D) 16 E) 15



1. Şekildeki ABCD paralelkenarı biçimindeki karton [AC] boyunca katlanarak 2. şekil elde edilmiştir.

ED'C üçgeninin çevresi 20 cm olduğuna göre, ABCD paralelkenarının çevresi kaç cm'dir?

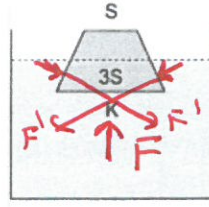
- A) 34 B) 36 C) 38 D) 40 E) 42

$$C = 2a + 2b + 2c = 40$$

1. Şekildeki katı cisim sıvı içinde dengede olup K yüzeyine etki eden basınç kuvveti F' 'dir.

Buna göre, cisme etki eden kaldırma kuvveti kaç F olabilir?

- A) F
C) Sıfır



- B) F' 'den küçük
D) $2F$

E) $3F$

$F - F' = \text{bilinmiyor}$ $\neq F'K.$
 F den küçük \rightarrow

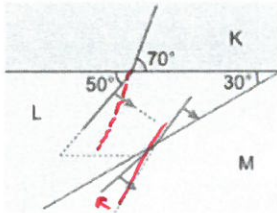
2. Ağırlığı G olan bir cisim S yüzeyi üzerinde yatay bir zemine konuluyor. Cismin zemine uyguladığı basınç kuvveti F ve zemine uygulanan basınç ise P kadardır.

Cisim Ay'a götürülerek aynı yüzeyi Ay yüzeyinde yatay bir zemine konulursa F ve P nasıl değişir?

- A) F azalır, P değişmez.
B) İkisi de azalır.
C) İkisi de artar.
D) F değişmez, P azalır.
E) F artar, P azalır.

Yerçekimi ikiye azalınca F ve P artar \rightarrow

3.

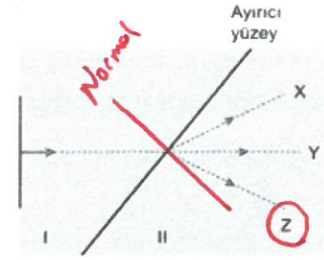


Doğrusal bir dalgaının K, L ve M ortamlarında izlediği yol verilmiştir.

Ortamların derinlikleri h_K , h_L ve h_M 'nin büyüklük sıralaması hangi seçenekteki gibidir?

- A) $h_K > h_L > h_M$
B) $h_K > h_L = h_M$
C) $h_M > h_L > h_K$
D) $h_L > h_K > h_M$
E) $h_M > h_K > h_L$

4. I ve II numaralı bölgelerin derinlikleri h_1 ve h_2 dir.

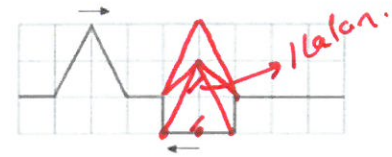


Dalgaların ilerleme doğrultusu sırası ile X, Y ve Z iken derinlik ilişkisi aşağıdakilerden hangisi gibidir?

Gözetim aya. eşit. Z \rightarrow a'dan \rightarrow 6. ka.

- | | | |
|------------------|-------------|------------------------|
| A) $h_1 > h_2$ | $h_1 = h_2$ | $h_2 > h_1$ |
| B) $h_1 = h_2$ | $h_1 > h_2$ | $h_2 > h_1$ |
| + C) $h_2 > h_1$ | $h_1 = h_2$ | $h_1 > h_2$ \uparrow |
| D) $h_1 = h_2$ | $h_2 > h_1$ | $h_1 > h_2$ \uparrow |
| E) $h_1 > h_2$ | $h_2 > h_1$ | $h_1 = h_2$ |

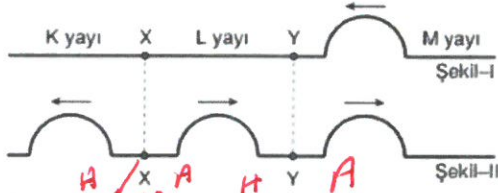
5. Şekildeki atmalar ok yönünde eşit süratle ilerlemektedir.



Atmalar tamamen üst üste bindiğinde oluşan görüntü nasıldır? (Bölmeler eşit aralıktır.)

- A)
- B)
- C)
- D)
- E)

6. Farklı kalınlıkta yaylar X ve Y noktalarından eklenip M yayından şekil - I'deki gibi bir atma gönderiliyor. Bu atmanın Y noktasından yansımaları, X noktasından yansımaları ve iletilmesi şekil - II'deki gibidir.



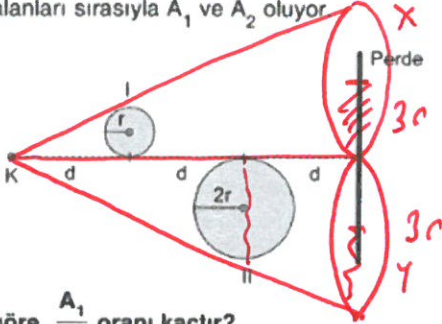
Buna göre yayların kalınlıklarının büyüklük sıralaması hangi seçenekteki gibidir?

- A) $M_K > M_L > M_M$ B) $M_M > M_L > M_K$
 C) $M_M > M_K > M_L$ D) $M_L > M_K = M_M$
 E) $M_M = M_L > M_K$

7. Noktasal K ışık kaynağı, perde, I ve II nolu opak küreler şeklindeki gibi yerleştirildiğinde perdede oluşturdukları gölge alanları sırasıyla A_1 ve A_2 oluyor

$$\frac{d}{3d} = \frac{2r}{X}$$

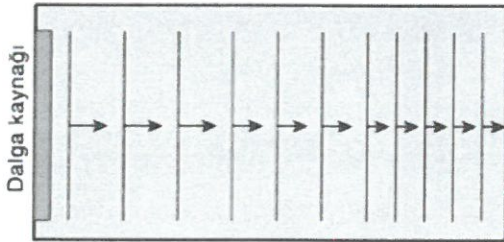
$$\frac{2d}{3d} = \frac{4r}{Y}$$



Buna göre, $\frac{A_1}{A_2}$ oranı kaçtır?

- A) $\frac{1}{2}$ B) $\frac{1}{3}$ C) $\frac{1}{6}$ D) 1 E) $\frac{3}{2}$

8.



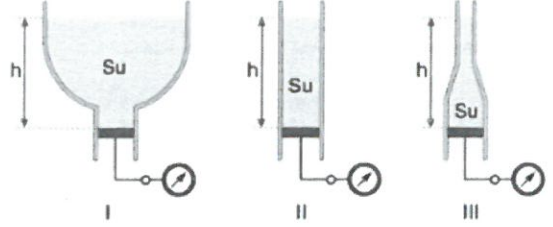
Derinliği sabit dalga leğeninde oluşturulan doğrusal dalgalar şeklindeki gibidir.

Buna göre,

- I. Kaynağın frekansı azalmaktadır. $\lambda \uparrow$
 II. Dalgaların hızı artmaktadır. \rightarrow Hız ortama bağlı
 III. Kaynağın frekansı artırılmaktadır. \rightarrow frekans kaynağa bağlı

- A) Yalnız I B) Yalnız II C) Yalnız III
 D) I ve II E) II ve III

9.



Düsey kesiti verilen şekildeki kapların tabanlarında kesitleri aynı olan özdeş pistonlar bulunmaktadır.

Suların yükseklikleri eşit olduğuna göre kuvvet ölçerlerin gösterdiği değerlerin büyüklük sıralaması nasıl olur?

- A) I > II > III B) I > III > II C) I = II = III
 D) III > II > I E) II > III > I

$$F = h \cdot d \cdot g \cdot S$$

10.

- I. Turuncgillerin yapısında
 II. Karınca salgısı ve ısırgan otunda
 III. Mide salgısı
 IV. Kaslarda birikip yorgunluğa sebep olan asit

- a) Formik asit
 b) Hidroklorik asit
 c) Laktik asit
 d) Sitrik asit

- 1 d
 2 a
 3 b
 4 c

Yukarıda verilen maddelerin yapısındaki asitlerin doğru eşleştirme şekli nasıl olmalıdır?

	I	II	III	IV
A)	a	b	c	d
B)	d	a	b	c
C)	d	b	c	a
D)	b	c	d	a
E)	c	a	d	b

11.

Aşağıda verilen maddelerden hangisinin sulu çözeltisi elektrik akımını iletmez?

- A) HCl(suda) B) CH_3OH (suda)
 C) NH_3 (suda) D) CH_3COOH (suda)
 E) NaOH(suda)

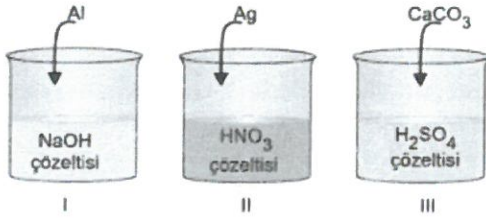
alkoller iyonlaşmaz

12. Oda sıcaklığında bulunan bir asitin sulu çözeltisiyle ilgili;

- I. pH değeri 7'den küçüktür. ✓
 - II. OH⁻ iyonu içermez. -
 - III. Mavi turnusolün rengini kırmızıya çevirir. ✓
 - IV. Elektrik akımını iletir. ✓
 - V. SO₂ ile nötrleşme tepkimesi vermez. ✓
- yargılarından kaç tanesi doğrudur?

- A) 1 B) 2 C) 3 **D) 4** E) 5

13.



Yukarıda verilen kaplardaki çözeltilere üstlerinde belirtilen maddeler atıldığında açığa çıkan gazlar aşağıdaki seçeneklerden hangisinde doğru verilmiştir?

	I	II	III
A)	H ₂	H ₂	CO ₂
B)	H ₂	NO ₂	CO ₂
C)	H ₂ O	NO ₂	H ₂
D)	H ₂ O	H ₂	H ₂
E)	H ₂	NO ₂	SO ₂

14. Sofra tuzu olarak bilinen NaCl bileşiği;

- I. kışın yolların buzlanmasını önleme,
 - II. salamura peynir yapımı
 - III. serum ve burun damlası hazırlanması
- yukarıda verilen işlemlerin hangilerinde kullanılır?

- A) Yalnız I B) Yalnız II C) I ve III
D) II ve III **E) I, II ve III**

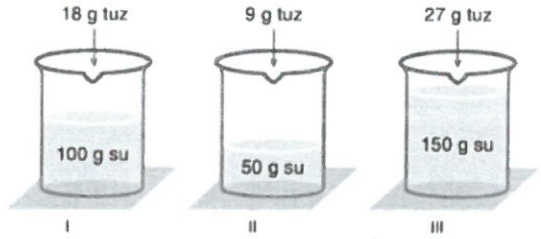
15. Naftalin – toz şeker karışımını ayırtmak için,

- I. suda çözme,
- II. süzme,
- III. basit damıtma

işlemleri hangi sıra ile yapılmalıdır?

- A) II, I, III **B) I, II, III** C) III, II, I
D) I, III, II E) II, III, I

16.



Yukarıdaki kaplarda bulunan saf su örneklerine belirtilen miktarlarda tuz eklenerek tamamen çözüyor.

Buna göre, tuz çözeltilerinin kütlece yüzde derişimleri aşağıdakilerden hangisinde doğru karşılaştırılmıştır?

- A) II > III > I B) II > I > III C) III > II = I
D) I = III > I **E) I = II = III**

I 100g su 18g tuz III 150g 27g
100
II 50g 9g
100 18g

→ Karbonatlı bileşiklerin nitritlerle tepkimesi

17. • CaCO₃(k) + H₂SO₄(suda) → CaSO₄(suda) + CO₂(g) + H₂O(g) ✗
• NH₃(g) + HCl(g) → NH₄Cl(k) su çıkarmış. ✗
• HCl(suda) + NaOH(suda) → NaCl(suda) + H₂O(s) ✓
• CH₃COOH(suda) + KOH(suda) → CH₃COOK(suda) + H₂O(g) ✓
• Mg(k) + H₂SO₄ → MgSO₄(k) + H₂(g) ✗

Yukarıda verilen tepkimelerden kaç tanesi nötrleşme tepkimesidir?

- A) 1 **B) 2** C) 3 D) 4 E) 5

18. Aynı türün iki farklı popülasyonu ile ilgili olarak aşağıdakilerden hangisi söylenemez?

- A) Üreme şekilleri aynıdır.
B) Aralarında verimli döl oluşturabilirler.
C) İki popülasyona ait erkek bireylerin vücut hücrelerindeki kromozom sayıları aynıdır.
D) Popülasyonların yaşam alanları farklıdır.
E) Aynı popülasyondaki bireylerin DNA nükleotit dizimleri aynıdır.

DNA'da nükleotit dizilimi bireye özgüdür

19. Ototrof canlılarda gözlenen;

- I. inorganik maddelerden organik besin sentezi,
II. organik maddelerin yıkımı ile ATP sentezi,
III. enzim sentezi

olaylarından hangileri heterotrof canlılarda da gerçekleşebilir?

- A) Yalnız I B) Yalnız II C) I ve II
D) I ve III E) II ve III

Solunum ve enzim sentezi tüm canlılarda gözlenir

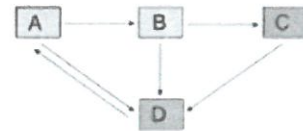
20. Bir ekosistemde birbirleriyle etkileşim halinde bulunan bazı canlıların özellikleri aşağıda verilmiştir.

- I. Canlı türü; ölen bitki ve hayvanlardaki organik maddeleri inorganik maddelere çeviriyor.
II. Canlı türü; inorganik maddeleri kullanarak, organik besin sentezliyor.
III. Canlı türü; organik ihtiyacını diğer canlıları yiyerek karşılıyor.

Bu canlıların beslenme ilişkilerine göre gruplandırılması aşağıdakilerin hangisinde doğru olarak verilmiştir?

	Üretici	Tüketici	Ayrıştırıcı
A)	I	II	III
B)	III	I	II
C)	I	III	II
D)	II	I	III
E)	II	III	I

21. Aşağıdaki şekilde bir ekosistemdeki besin zinciri şematize edilmiştir.



Buna göre bu besin zinciri ile ilgili,

- I. A canlısı ototrof olup, inorganik maddelerden organik madde sentezler.
II. D canlısı saprofit olup, organik atıkları inorganik maddelere dönüştürür.
III. B ve C canlıları tüketici olup, heterotroftur.

yargılarından hangileri doğrudur?

- A) Yalnız I B) I ve II C) I ve III
D) II ve III E) I, II ve III

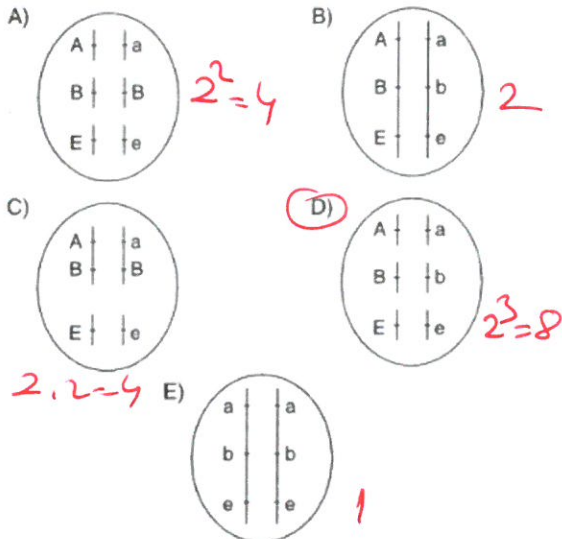
22. • Kurak ortam bitkilerinde stomaların az sayıda olması
• Develerin hörgüçlerinde yağ depolaması
• Kara yaşamına uyum sağlamış olan canlıların iç dölleme yapması

Yukarıda verilen örnekler aşağıdaki olaylardan hangisine aittir?

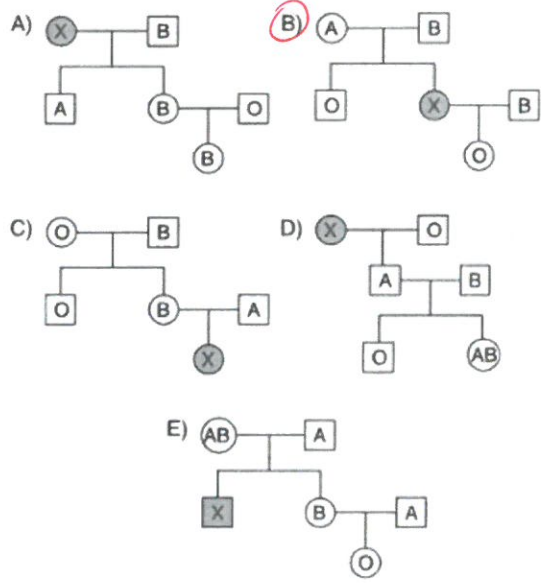
- A) Mutasyon
B) Modifikasyon
C) Adaptasyon
D) Varyasyon
E) Rekombinasyon

Adaptasyon canlıların ortama uyum sağlamasını kolaylaştıran kalıtsal özelliklerdir

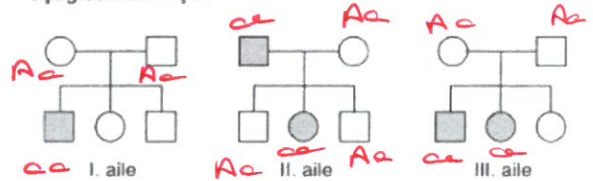
23. Aşağıda genotipleri verilen üreme ana hücrelerinden hangisinin oluşturabileceği gamet çeşidi sayısı en fazladır? (Krossing over yok.)



24. Aşağıdaki soyağaçlarından hangisinde X ile gösterilen bireyin kan grubu AB olamaz?



25. İnsanlarda tek bir özellik için çizilmiş üç farklı soyağacı aşağıda verilmiştir.



Buna göre soyağaçlarında gösterilen özelliğin kalıtım şekli, aşağıdakilerden hangisinde doğru verilmiştir?

- A) X gonozomuna bağlı çekinik
B) Y gonozomuna bağlı çekinik
C) Otozomal baskın
D) X gonozomuna bağlı baskın
E) Otozomal çekinik