

Adı Soyadı :

28.02.2025

Formkampus Koleji

Sınıf - No :

9. SINIF STS-4

9. SINIF

(Türkçe : 30)

1. Aşağıdaki cümlelerin hangisinde "dümdüz" sözcüğü diğerlerinden farklı bir anlamda kullanılmıştır?

- A) Çamaşırları dümdüz katladı, çamaşırlar neredeyse ütülenmiş gibiydi.
B) Eğri büğrü yollardan sonra arabamız dümdüz bir yola girdi.
C) Böcek dümdüz duvara tırmanınca çocuk ağlayıverdi.
D) O, dümdüz bir insandır; senin yanında başka, benim yanımda başka konuşmaz.
E) Kuaföre gitmeden önce saçları dümdüzdü, şimdi kıvr kıvr olmuş.

2. I. Yol kenarlarına dikmek için belediye seralarda fidanlar yetiştiriyor.
II. Beni iki saat durakta dikti.
III. Onun diktiği güller şimdi renk renk açıyor.
IV. Yırtılan giysileri atmaz, onların yırtıklarını dikerek kullanır.

Numaralanmış cümlelerin hangilerinde "dikmek" sözcüğü yakın anlamda kullanılmıştır?

- A) I ve II B) I ve III C) II ve III
D) II ve IV E) III ve IV

3. I. Gazete okumak için bile vakit bulamıyorum.
II. Öyle azimli ki o kalın kitapları birer haftada yutuyor.
III. Kitabın eksik sayfalarını tamamladım.
IV. Onunla arkadaşlığımızı kesmek zorunda kaldım.

Numaralanmış cümlelerin hangilerinde altı çizili sözcükler mecaz anlamda kullanılmıştır?

- A) I ve II B) I ve III C) II ve III
D) II ve IV E) III ve IV

4. Aşağıdaki cümlelerin hangisinde "vermek" kelimesi parantez içinde verilen anlamıyla uyuşmamaktadır?

- A) Mum hiçbir zaman dibine ışık vermiyor, ne yazık! (yaymak)
B) Tezgâhtaki malları toptan elli liraya mı verdin? (satmak)
C) Öfke dolu bakışlarını vermişler gözlerimize. (yöneltmek)
D) En güzel şiirlerini milletin diliyle vermiştir. (meydana getirmek)
E) Arkasını dağa vermiş, sürekli türkü okuyor. (oturmak)

5. Aşağıdaki cümlelerin hangisinde insana ait bir özellik doğadaki varlığa aktarılmıştır?

- A) Adam öyle bir köpürdü ki ona ne diyeceğimizi bilemedik.
 B) Kız, incecik bir fidanı andırıyordu.
 C) Bu sözler karşısında acı acı gülümsedi.
 D) Gökyüzü yine mahzunlaştı, birazdan ağlayacak.
 E) Öyle bir konuştu ki kafamı allak bullak etti.

6. I. Yarını düşünerek yazmak, çoğu zaman bugünü unutturur.
 II. Yazar yeteneğiyle sınırlı kalmamalı, kendini aşmalıdır.
 III. Kimi sanatçılar kalıcılık hevesiyle günceli ihmal etmektedir.
 IV. Çağlar ötesine uzanan eserler, kalıcılıklarını evrensel konuları işlemelerine borçludur.
 V. Hiçbir sanatçı sadece bugünü düşünerek eser ortaya koymaz.

Yukarıdaki numaralanmış cümlelerden hangileri anlamca birbirine en yakındır?

- A) I ve II B) I ve III C) II ve IV
 D) III ve IV E) IV ve V

7. I. Bizler yeryüzünde birer laborantız; hatalar olacak, tüpler kırılacak, bunlar hep olacak.
 II. Erkeğin kötüsü, iş hayatındaki dalgalanmaları evine taşıyan insandır, derdi dedem.
 III. Kitabın kapağında, sonsuz güzellikte bir İstanbul fotoğrafı var.
 IV. Japnlara göre insana en çok huzur veren renk, portakal rengidir.
 V. Bazen, birine cevap vermemek, ona verilebilecek en güzel cevaptır.

Yukarıdaki numaralı cümlelerin hangisinde altı çizili söz cümleden çıkarılırsa cümle "nesnel" olur?

- A) I B) II C) III D) IV E) V

8. (I) Osmanlıda bugün sosyal devletin görevleri arasında sayılan ekonomik ve kültürel hakların hemen tamamı vakıf kurumu aracılığıyla yerine getiriliyordu. (II) Eğitim, sağlık, bayındırlık, imar, şehircilik gibi hizmetlerin yanı sıra sosyal yardım ve dayanışma, sosyal güvenlik istihdamı artırıcı fonksiyonlar vakıflar tarafından devrin şartlarına göre sağlanıyordu. (III) Bu dönemden bizlere miras kalan pek çok müessese, hâlen bu tür faaliyetler için kullanılmaktadır. (IV) Günümüzdeki sosyal güvenlik kuruluşlarının görevleri, Osmanlıda vakıflar tarafından üstlenilmiştir. (V) Böylece Osmanlı ülkesi tam bir vakıf cenneti hâline gelmiştir.

Bu parçadaki numaralanmış cümlelerden hangisi kişisel görüş ifade etmektedir?

- A) I B) II C) III D) IV E) V

9. Dili boş bir bal peteğine, düşünceyi ise bu peteğin balına benzetebiliriz.

Bu cümleyle anlatılmak istenen, aşağıdakilerden hangisidir?

- A) Düşüncenin, dilin kalıpları içinde şekillendiği
 B) Dil ile düşüncenin birbirlerinden tamamen farklı olduğu
 C) Düşüncenin ifadesinde dilin yeterli olmadığı
 D) Bazı dillerin zamanla sönüp gittiği
 E) Düşüncenin dili büyük ölçüde etkilediği

10. Sanatta esas olan şahsiyettir, en kuvvetli şahsiyetler ise Yunus gibi en samimi olanlardır.

Aşağıdakilerden hangisi bu cümlede anlatılmak istene anlamca en yakındır?

- A) Sanatta önemli olan içinden geldiği gibi, yaşadığın gibi yazmaktır.
 B) Sanatçı daima insanları olanca gerçekliğiyle ele almaktadır.
 C) Resimle de müzikle de uğraşsan yaşadığın toplumdandan uzak düşmemelisin.
 D) Belli bir nefis terbiyesinden geçen kişi sanatla uğraşmalıdır.
 E) Sanatla uğraşan insanlar zamanla üstün şahsiyetli kişiler olurlar.

11. Reşat Nuri, Türk edebiyatında önemli bir yere sahiptir. Roman, hikâye ve tiyatro alanında eserler vermiştir. Anadolu halkının yaşayışını, sorunlarını, duygularını, inançlarını duru bir dille anlatmıştır. Çalığışu'ndaki Feride'yi Anadolu insanını aydınlatmak için kahraman olarak çıkarmıştır. Ona, İstanbul ve taşrayı birbirine kaynaştırmak gibi bir rol vermiştir.

Bu parçanın anlatımında aşağıdakilerden hangisi kullanılmıştır?

- A) Tanık gösterme
 B) Öyküleme
 C) Açıklama
 D) Tartışma
 E) Betimleme

12. Anlatımın süssüz, sanatsız olması ----, çelişkiden uzak olması ---- içten, samimi olması ise ---- ilkesiyle ilgilidir.

Bu cümlede boş bırakılan yerlere sırasıyla aşağıdakilerden hangisinde verilenler getirilmelidir?

- A) duruluk - açıklık - özlülük
 B) yalınlık - tutarlılık - doğallık
 C) duruluk - doğallık - yoğunluk
 D) yalınlık - tutarlılık - açıklık
 E) yalınlık - özgünlük - doğallık

13. Fuzuli, 16. yüzyılda sesini salmış gök kubbeye; hâlâ çınlıyor kulaklarda, hâlâ yankı buluyor gönüllerde. Çağdaş roman ve hikâyelerde Leyla ve Mecnun'un izlerine rastlıyoruz. Şeyh Galip, 18. yüzyılda "Hüsn ü Aşk" ile doldurmuş âşıkların gemilerinin yelkenlerini, hâlâ yüzüyor onun gemisi aşk denizlerinde. 1983'te bu dünyaya veda eden bir Necip Fazıl, görünenin ardına geçmek isteyen her insanın kulağına bir şeyler fısıldıyor hâlâ. Bütün bunların kalıcılığına toptan bir gerekçe söyleyelim: Bu sanatçılar, yaptıkları işe kendilerini adanmış, içten kişilerdi ve söyledikleri, yürekte çıkıp yüreklere akıyordu.

Bu parçanın başlığı olmaya en uygun söz aşağıdakilerden hangisidir?

- A) Sanatçının Çilesi
- B) Fuzuli'nin Lirikmi
- C) Sanatçılar Arasındaki Etkileşim
- D) Düş Gücünün Sanatçıya Katkısı
- E) Sanatta Ölümsüzlüğün Sırrı

14. Üçlü aşk veya yasak aşk konusu birçok insanın ilgisini çektiği için olsa gerek romanlarda çok fazla işlenmiş bir konudur. Vadideki Zambak, Anna Karanina, Eylül, Aşk-ı Memnu, Zavallı Necdet adlı romanlar bu konuyu işleyen ve çok okunan romanlardır. Bu durum, romanlarla da sınırlı değildir üstelik. Şiirler, hikâyeler, oyunlar da çoğu kez bu izlekte oluşmuştur. Ama şunu da belirtelim ki bu eserleri değerli kılan, işlediği bu konu değil, onu dile getirirken farklı bir eda taşımasıdır. Yoksa aynı konuyu işleyen birçok başarısız eser de mevcuttur.

Bu parçada vurgulanan düşünceye en yakın düşünce aşağıdakilerden hangisidir?

- A) Yasak aşk, sanatçıların en çok işlediği konudur.
- B) Yasak aşk konusunu işleyen sanatçıların başarısının kaynağı, anlatımlarının özgünlüğüdür.
- C) İnsanların ilgisini çeken konuları işlemesi, sanatçıyı başarılı kılar.
- D) Türk ve dünya edebiyatına bakılacak olursa en başarılı romanlar yasak aşkı işleyenlerdir.
- E) Sanatçıyı başarıya götüren, nasıl anlattığından çok neyi anlattığıdır.

15. Çağdaşım olan Türk şairlerinin çoğu şiirini okudum. Bunların arasında epeyce beğendiğim şiirler de vardı. Benden sonra ya da benimle beraber başka insanlar da o şiirlerin değerini çok geçmeden anladı. Fakat bana dışarıdan bakanlar, şiirlerini beğenip de övdüğüm şairlerin ben övdüğüm için ünlendiklerini sandılar. Ama burada yanılıyorlar. Edebî değeri olmayan bir şiire ben değer katabilir miyim hiç?

Bu parçada karşı çıkılan düşünce aşağıdakilerden hangisidir?

- A) Bir şairi ünlü yapan, şiirlerinin niteliğinden çok eleştirmenlerin yorumlarıdır.
- B) Okur, bir şiiri eleştirmenlerin beğenisiyle değil, kendi ölçütleriyle değerlendirmelidir.
- C) Bir sanat yapıtını meşhur eden şey, onun nitelikli bir yapıt olmasıdır.
- D) Gerçek eleştirmen, nesnel olmalı ve eleştirdiği yapıtın gerçek değerini yansıtmalıdır.
- E) Modaya uygun eser veren her şair, bir zaman sonra popüler olur.

16. Kendi hayatını savunamayanların sonu, başkalarının hayatını yaşamaktır. Biz kendi düşüncelerimizi, beğenilerimizi savunmak yerine, beğenmediklerimizle alay eder, onları küçümseyip yasaklamaya çalışırız. 70'li yıllarda minibüslerden, dolmuşlardan yayılan ve "arabesk" diye biraz da alaycı bir tavırla adlandırılan bir müzik vardı. Kentli kültürün mensupları hep alay ettiler o müzikle. Şimdi ise aynı "alaycılar takımı", halkın sevgilisi hâline gelmiş olan arabeskçileri programlarına çıkarmak için birbirleriyle yarışıyorlar. Bu durum, arabeskçilerin acıklı şarkılarından daha acıklı duruma düşen insanların fotoğrafından başka bir şey yansıtmıyor.

Bu parçada asıl anlatılmak istenen aşağıdakilerden hangisidir?

- A) Toplumun taleplerinin önüne geçmenin imkânsızlığı
- B) Bir toplumun sanat anlayışının o toplumun beğeni düzeyini yansıttığı
- C) Kendi düşüncelerini savunamayanların başkalarınınkini benimsemek zorunda kalacağı
- D) Toplumsal değişime kapalı olanların çağın gerisine düşeceği
- E) İnsanların sanatsal gelişmeleri yakından takip etmesi gerektiği

17. Peygamberlere, inandıklarını savunmaktan vazgeçmeleri için baskılar uygulanmış, işkenceler edilmiş, bazen de rüşvet teklif edilmiştir. Ama onlar vicdanlarıyla çelişmemişler, inandıklarını sonuna kadar savunmuşlardır. Peygamberler, insanların yozlaştıkları ve adaletsizlik yaptıkları için felaketlere maruz kalacaklarını, her türlü riski göze alarak söylemiş ve vicdanına göre hareket etmiştir. Filozoflar, bilgilerinin ve bilinçlerinin gereğini yapmışlardır. Mesela Sokrates, uzlaşmaya vararak kendini aldatmak yerine baldıran zehrini içip ölmeyi tercih etmiştir. Hiçbir baskı bilginlerin doğruları haykırmasını, düşünürlerin ilkeleri savunmasını, peygamberlerin ahlakı yükseltmelerini önleyememiştir. İnsanların tamamı için geçerli bir mücadele alanıdır bu.

Bu parçanın bütününde aşağıdakilerden hangisinden söz edilmektedir?

- A) Gerçekleri savunmanın gerekliliğinden
 B) Din adamlarının inançlarını savunma biçimlerinden
 C) Vicdanın nasıl bir duygu olduğundan
 D) Vicdansızlığın insanı insan olmaktan çıkardığından
 E) İnsanların inandıkları uğruna verdikleri mücadeleden

18. Eskiden beri söylenegelen ünlü bir söz vardır: "Söz uçar, yazı kalır." doğrudur. Sözün ömrü söylendiği anla sınırlıdır, gelip geçicidir; yazının ki ise sonsuzdur. Yazıya dökülen bir düşünce, duygu, düş ve tasarım, kalıcılık kazanır; bunları geleceğe taşır yazı, daha doğrusu dünü bugüne, bugünü yarına bağlar. İnsanlığın belleğini oluşturur böylece. Düşüncüyü, duyguyu besler, geliştirir; bunların kuşaktan kuşağa iletilmesini sağlar. Bu yolla yeni yeni düşüncelerin doğmasına olanak hazırlar. Böylesine etkin, böylesine önemli bir güçtür.

Aşağıdakilerden hangisine bu parçada yer verilmemiştir?

- A) Yazıya dökülmeyen düşüncenin bir değeri yoktur.
 B) Yazı, insanoğlunun birikimleri için bir hafızadır.
 C) Yazı, duygusal ve düşünsel birikimleri geleceğe taşır.
 D) Yazı, yeni fikirlerin üretilmesi için zemin hazırlar.
 E) Yazı, geçmiş zamanımıza, zamanımızı geleceğe taşır.
19. 2008 yılında 94 yaşında yaşama gözlerini yuman Fazıl Hüsnü Dağlarca, gözleri açık gitmedi dünyadan. "Türkçe Katında Yaşamak" şiirinde "Türkçem benim ses bayrağım!" diye seslendiği Türkçemizin geldiği noktadan hoşnuttu. Çünkü aydınlığa ulaşanlar, onunla aydınlığı yaygınlaştırabiliyorlardı. Yazanlarla okuyanlar arasındaki dil duvarları kalkmıştı. 1940'ların I. Yeni'sinden ve 1950'lerin II. Yeni'sinden uzak durdu. Kendi şiir ekseninde yürüdü. Türk şiirinde debisi yüksek bir nehir, kendi başına bir ulustu. Çok yazdı, farklı temalara ve biçimlere açtı şiirini. Başını çevirip Batı şiirine bakmadı bile. Ancak ürünlerinde yalnız Türkiye değil, tüm dünya yer aldı. "Mustafa Kemal'in Kağnısı" şiirinin onun olduğunu bilmeden okurdu herkes. Eserin sanatçısından meşhur oluşuna ilişkin başka şiirleri de var: Bu Eller miydi, Kızılırmak Kıyıları, Sivaslı Karınca, Söyle Sevda İçinde Türkümüzü, Üç Şehitler Destanı, Çakır'ın Destanı...
- Bu parçadan Fazıl Hüsnü Dağlarca'nın hangi özelliğine yer verilmemiştir?**
- A) Dille ilgili beklentilerinin gerçekleştiğine
 B) Yaşadığı dönemin topluluklarından bağımsız olduğuna
 C) Bütün şiirlerinin belli bir niteliğin üzerinde bulunduğuna
 D) Şiir konusundaki üretkenliğine
 E) Şiirlerindeki özgünlüğe ve çeşitliliğe

20. Mutluluk, kazançtan başka şeylere bağlıdır. Eğer insan bildiklerinin üstüne yeni bir şeyler koyabiliyorsa, bazı işlerin yapılması işini üstlenebiliyor ve onu gerçekleştirmeyi önemsiyorsa, başka insanların hayatına katkıda bulunuyorsa, bütün bunlardan dolayı saygı görüyorsa mutluluğu yakalama şansı yükseliyor demektir.

Bu parçada insanın mutlu olması için gerekli görülenler arasında aşağıdakilerden hangisine yer verilmemiştir?

- A) İnsanın sevdiği işi yapması
 B) İnsanın sorumluluk alması
 C) İnsanın başka insanlara yararlı olması
 D) İnsanın yaptıklarıyla takdir görmesi
 E) İnsanın öğrenme konusunda yerinde saymaması

21. Ne zaman aklıma gelseler
 Oturduğum uzak evler
 Trenler, binip gittiğim
 İssiz kırlarda akşamlara dönerim

Bu dizelerde aşağıdakilerden hangisi yoktur?

- A) Ünsüz türemesi
 B) Ünsüz yumuşaması
 C) Ünlü düşmesi
 D) Ünsüz benzeşmesi
 E) Ulama

22. Aşağıdaki cümlelerin hangisinde ayrı yazılması gereken bir sözcük bitişik yazılmıştır?

- A) Ülkemizdeki okuryazar oranı geçmişle kıyaslanamaz.
 B) Yapılan ateşkese tarafların uyup uymayacağı belli değil.
 C) Göktaşı yağmuru bu akşam her yerden izlenebilecekmiş.
 D) Keçiboynuzu özünün faydalarını saymakla bitiremedi.
 E) Bu sene başpehlivanlık güreşleri çok zor geçecektir.

23. Aşağıdaki cümlelerin hangisinde ikilemelerin yazımıyla ilgili bir yanlışlık yapılmıştır?

- A) Başbaşa vermeyince taş yerinden oynamazmış.
 B) Art arda gelen goller seyirciyi coşturdu.
 C) Yarın hatırlat da meseleyi seninle bire bir konuşalım.
 D) Sora sora Bağdat bulunur, derler.
 E) İvır zıvırla geçirecek vaktimiz yok.

24. Öğrenme() insanın beyninde oluşur () geri kalan her şey eğitimidir () Öğrenme () öğrenciyle ilgili olan bir süreçtir()

Bu parçada ayraçlarla () belirtilen yerlere aşağıdakilerin hangisinde verilen noktalama işaretleri sırasıyla getirilmelidir?

- A) (,) (:) (.) (,) (.) (.)
 B) (:) (:) (.) (,) (.) (.)
 C) (,) (,) (.) (,) (.) (.)
 D) (,) (,) (.) (:) (.) (.)
 E) (:) (:) (:) (,) (.) (.)

25. Senin yüzün güneştir yoksa aydır
Canım aldı gözündeki ne eydir

Benim iki gözüm bilgil canımsın
Beni cansız koyasın sen bu keydir

Gözümden çıkma kim bu ev senindir
Benim gözüm sana yahşi saraydır

Bu şiirin nazım birimi aşağıdakilerden hangisidir?

- A) Dörtlük ~~B) Beyit~~ C) Mısra
D) Dize E) Bent

26. Ateş gibi bir nehir akıyordu
Ruhumla o ruhun arasından
Bahsetti derinden ona hâlim
Aşkın bu unutulmaz yarasından

Bu dörtlük konusuna göre şiir türlerinden ---- örnektir.

Bu cümlede boş bırakılan yere aşağıdakilerden hangisi getirilmelidir?

- A) satirik şiire B) pastoral şiire
C) epik şiire ~~D) lirik şiire~~
E) didaktik şiire

27. Aşağıdaki cümlelerin hangisinde bilgi yanlışı vardır?

- ~~A) Durum hikâyelerinde serim, düğüm ve çözüm planlamasına dikkat edilerek okuyucunun merak duygusuna seslenilir.~~
B) Hikâyelerde ilahi bakış açısı, kahraman anlatıcının bakış açısı ve gözlemci bakış açısı olmak üzere üç temel bakış açısı vardır.
C) Hikâye yazıldığı dönemin sosyal, siyasal ve kültürel özelliklerinden izler taşır.
D) Hikâyede olay örgüsü, kişiler, zaman ve mekân yazarın iletisini ifade etmesinde ve somutlaştırmasında birer araçtır.
E) Hikâyenin yazarı anlatıcı değildir, hikâyenin anlatıcısı, kurmacanın sınırları içinde varlığını sürdürür.

28. Tanınmış bir kişinin başından geçen ya da tanık olduğu olayları anlattığı bir yazı türüdür. Bu türde, anlatılanlar yazarı tarafından yaşanmış ve gözlemlenmiş olaylar olduğundan bu metinler, en gerçekçi yazı türü olarak kabul edilir. Edebiyat dünyasının en yaygın türlerinden olan bu türün önde gelen özelliği, yazarının hayatının belli bir kesitini alması ve çok daha sonraları metne dönüştürülmesidir.

Bu parçada anlatılan yazı türü aşağıdakilerden hangisidir?

- A) Roman B) Hikâye C) Günlük
~~D) Anı~~ E) Gezi

29. Aşağıdaki parçalardan hangisi kahraman anlatıcının bakış açısıyla yazılmış bir hikâyeden alınmıştır?

A) Büyük nine düşündü. Sol eliyle siyah, parlak saçlarını düzelden torununun torununa şimdi pek önemli bakıyordu. Bu kız tıpkı büyük matemleri geçirmiş, felaketler görmüş bir zavallı gibiydi. Hiç gülmüyor, hep mahzun duruyordu. Ah, işte hep bu kitaplar onları zehirliyor, onları solduruyordu. Onları bahara, saadete yabancı bırakıyordu. Ansızın kalbinde bir acı duydu. Bu genç, bu güzel kıza acıyordu.

B) Koca Ali, en kalın, en katı demirleri mısır yaprağı gibi incelten, kâğıt gibi yumuşatan sanatını kimse-den öğrenmemiş; kendi kendine bulmuştu. Daha on iki yaşındayken sert bir beylerbeyi olan babasını kaybetmiş, öksüz kalmıştı. Amcası çok zengindi. Gösterişe düşkün bir vezirdi. Onu yanına aldı, okutmak istedi. Belki devlet katında yetiştirecek, büyük görevlere çıkacaktı ama Ali'nin yaratılışında "başkasına gönül borcu olmak" gibi bir sızlanmaya yer yoktu.

C) Gümüş gibi parlayan bu güzel kaşağının dişlerine baktım. Çok keskin, çok sivriydi. Biraz köreltmek için duvarın taşlarına sürtmeye başladım. Dişleri bozulunca yeniden denedim. Gene atların hiçbiri durmuyordu. Kızdım. Öfkemi sanki kaşağıdan çıkarmak istedim. On adım ilerideki çeşmeye koştum. Kaşağıyı yalağın taşına koydum. Yerden kaldırdığı en ağır bir taş bularak üstüne hızlı indirmeye başladım. İstanbul'dan gelen, üstelik Dadaruh'un kullanmaya kıyamadığı bu güzel kaşağıyı ezdim, parçaladım.

D) Burcun tepesinde beyazlı siyahlı bir bayrak can çekişen bir kartal ızdırabıyla kıvranıyordu. İki bin kişilik muhasara ordusunun çadırları, kaleye gelen geniş yolun sağındaki büyük diş budak ağaçlarının etrafına kurulmuştu. Yerlere kazıklanmış kır atlar, yabancı kokular duyuyor gibi sık sık başlarını kaldırarak kişniyor, tırnaklarıyla kazmaya çalıştıkları toprakların nemli çimenlerini otluyorlardı.

E) Bu elçi, yedi yıl sonra takdirin "Yavuz" namındaki yaman sillesiyle her gururun, her cinayetinin cezasını bir anda gören İsmail Safavi'ye gönderilecekti. Şehzadeliğini ata binmekten, cirit oynamaktan, silah kullanmaktan çok, kitapla geçiren bilge Bayazıt'ın yaradılışı son derece uysaldı. Yalnız şiiri, bilgeliği, tasavvufu sever; savaştan, mücadeleden nefret ederdi.

30. Aşağıdaki dizelerden hangisi bir epik şiirden alınmış olabilir?

A) Kadir Mevla'm bir dileğim var sana
Kaldır dalgaların sel versen bana

B) Uçlarından kan damlayan kılıçlar kinsiz
Tanrı öyle emretmiş: "Türk durmaz akınsız."

C) Gümüş bir dumanla kapandı her yer
Yer gök bu akşam yayla dumanı

D) Çepeçevre bahar içinde bir yer gördük
Ferhat ile Şirin'i beraber gördük

E) Bütün sevgileri atıp içimden
Varlığımı yalnız ona verdim ben

Sosyal Bilgiler

(Tarih : 10 - Coğrafya : 100)

1. Anadolu'nun güneydoğusunun ve Mezopotamya'nın, ilk dönemlerden itibaren "bereketi hilal" olarak adlandırılmasında bölgenin;
- I. iklim ve coğrafya bakımından yaşamaya uygun şartlarının olması,
 II. siyasi olarak huzur ve istikrarın sağlanması,
 III. geniş bir yüzölçüme sahip olması
- özelliklerinden hangilerine sahip olması etkili olmuştur?
- A) Yalnız I B) Yalnız II C) Yalnız III
 D) I ve II E) I, II ve III
2. Tarihi çağların başladığı yer olan Mezopotamya'da ekonomik hayatın temeli tarım olmuştur. Kuraklık ihtimaline karşı ürünün depolanması ve dağıtılması amacıyla Sümerler, tapınaklarını depo olarak kullanmışlardır. Bu ürünleri kayıt altına almak için kullanılan semboller sayesinde çivi yazısı icat edilmiştir. Uzak mesafeli yapılan ticari faaliyetler ise Mezopotamya Medeniyeti'nin başka bölgelere yayılmasına da yardımcı olmuştur.
- Sadece bu bilgiler dikkate alındığında, Mezopotamya'da yaşayanlar için aşağıdakilerden hangisinin doğru olup olmadığı belli değildir?
- A) Yazının ilk defa burada icat edildiği
 B) Ekonomik faaliyetlerin bilimsel gelişmeleri etkilediği
 C) Toplumsal yapıda sınıf farklılıklarının olduğu
 D) Çevre kültürlerle etkileşim yaşandığı
 E) Tapınakların çok amaçlı kullanıldığı
3. İlk Çağ'da toplumların asiller, din adamları, hürler ve köleler gibi sınıflara ayrılması, aşağıdakilerden hangisini göstermektedir?
- A) Belli mesleklerle daha fazla önem verildiğini
 B) Toplumsal yapıda eşitliğin olmadığını
 C) Halkın büyük kesiminin ekonomik seviyesinin iyi olmadığını
 D) Teokratik devlet anlayışının benimsendiğini
 E) Devlet yönetiminde kanunların olmadığını
4. 12 Levha Kanunlarında "Bir kimse, kendisine borçlu olan kişiyi hakim önüne götürürse ve borçlu borcunu ödeyemezse muayyen şekillere riayet ederek ona el koyar, evine götürür ve zincire vurur. Muayyen zaman içinde yine ödeyemezse öldürebilir veya köle olarak satabilir." hükmü yer almıştır.
- Bu hükmün doğrudan aşağıdaki alanlardan hangisindeki sorunlara açıklık getirmeye yönelik düşünüldüğü savunulabilir?
- A) Kişi hakları B) Miras paylaşımı
 C) Borçlar meselesi D) Medeni haklar
 E) Ceza hukuku
5. İlk Çağ'da Anadolu'da devlet kuran Hitit, Frig ve Urartular'da genel olarak eli silah tutan tüm erkekler asker kabul edilmiştir.
- Bu durum Anadolu'da aşağıdaki alanların hangisine önem verildiğini gösterir?
- A) Ulaşım B) Savunma C) Mimari
 D) Yönetim E) Ticaret

6. Tarih dersinde öğretmen Arnold Toynbee'ye ait "Geçmişteki uygarlıklardan bazıları neden yıkıldılar? Ben uygarlıkların kaderlerinin yıkılmak olduğuna inanmıyorum." sözünü, öğrencilerine sorarak, onların cevap vermelerini istemiştir.

Öğrencilerin bu soruya;

- I. yeterli askeri ve siyasal organizasyonların sağlanamaması,
- II. daha güçlü devletlerle karşılaşılması,
- III. devletlerin çağın gereklerine uyum sağlamakta zorlanması

ifadelerinden hangilerini doğru cevap olarak vermesi gerekir?

- A) Yalnız I B) Yalnız II C) Yalnız III
D) I ve II **E) I, II ve III**

7. Türk toplulukları; nüfus artışı, otlakların yetersizliği, kuraklık veya ağır kış şartları yüzünden kıtlık yaşanması; Türk boyları arasındaki mücadeleler, Çin ve Moğol baskısıyla boyların yerlerini terk etmeleri gibi nedenlerle çok uzun mesafeler kat etmek suretiyle başka alanlara göç etmişlerdir.

Bu bilgilerde aşağıdakilerden hangisinin Türk göçleri üzerindeki etkilerine değinilmiştir?

- A) Dini – Askeri **B) Ekonomik – Siyasi**
C) Sosyal – Dini D) Siyasi – Askeri
E) Ekonomik – Hukuk

8. Tarihi gerçeklerin ortaya çıkarılarak tarih araştırmalarında bilimselliğin sağlanması için aşağıdakilerden hangisinin gerekli olduğu söylenemez?

- A) Olaylara yansız ve tarafsız yaklaşılması
B) Olayların, meydana geldikleri dönemin özelliklerine göre ele alınması
C) Olayların açıklanmasında öznel olunması
D) Verilen bilgilerin belgelerle desteklenmesi
E) Yeni bilgi ve belgelerin mevcut bilgileri değiştirebileceğinin dikkate alınması

9. Aşağıdakilerden hangisinin oluş zamanı diğerlerine göre daha belirgindir?

- A) İstanbul 29 Mayıs 1453'te fethedilmiştir.**
B) Tarihi Çağlar, MÖ 3000'lerde yazının bulunmasıyla başlamıştır.
C) 8. yüzyıldaki Talas Savaşı, Türk İslam tarihinin başlangıcı olarak kabul edilmiştir.
D) Türkiye 1974 yılında Kıbrıs Barış Harekatı'nı gerçekleştirmiştir.
E) Fransız İhtilali 1780'lerin sonunda gerçekleşmiştir.

10. Çanakkale yakınlarındaki Truva'da yapılan kazılardan burada yaşayanların tarım, hayvancılık ve balıkçılıkla geçindikleri anlaşılmıştır.

Bu bilgilere göre Truva'da ortaya çıkarılan kalıntılar arasında aşağıdakilerden hangisinin olduğu savunulamaz?

- A) Deriden yapılmış giysiler
B) Saban demirleri
C) Kemikten yapılmış balık oltaları
D) Tahıl öğütme taşları
E) Demirden yapılmış ateşli silahlar

11. Güneş ışınlarının atmosferde aldığı yol uzadıkça ışınların tutulması ve sıcaklık kaybı artar.

Buna göre aşağıda belirtilen yerlerin hangisinde 21 Aralık'ta ışınların tutulması en fazla olur?

- A) Ekvator'da
B) Yengeç Dönencesi'nde
C) Oğlak Dönencesi'nde
D) 60° Kuzey enleminde
E) Güney Kutup Dairesi'nde

Tutma oranı ile G. ışınlarının geliş açısı arasında ters orantı vardır. Dik geliyorsa tutma oranı az eşit " " fazladır.

→ en az tutulma olan yerdir.
(Kış maksimi yazar. G. ışınını en çok alır.)

12. Aşağıdakilerden hangisi, atmosferin etkilerinden biri değildir?

- A) Güneş'in zararlı ışınlarının Dünya'ya ulaşmasını engeller. (troposfer katmanı)
B) Gölge yerlerin aydınlanmasını ve ısınmasını sağlar.
C) Güneş ışınlarını dağıtarak ısı iletimini sağlar. (troposfer)
D) Yeryüzünü meteorlardan korur. (troposfer)
E) Mevsimlerin oluşmasını sağlar.

↳ Ekseri farklılığın sınırlandırıcıdır.

13. – Göktaşların atmosferde yanması ve parçalanması olayı mesosfer de gerçekleşir.
– Su buharının tamamı troposfer de bulunmaktadır.
– Gazların hidrojen ve oksijen iyonlarına ayrıldığı katman ionosfer dir. (Termosfer)
Yukarıda verilen atmosferin katmanlarına ait özelliklerden numaralı yerlere aşağıdakilerden hangileri yazılırsa anlam bütünlüğü sağlanmış olur?

I	II	III
A) Troposfer	Mezosfer	Termosfer
B) Troposfer	Termosfer	Mezosfer
C) Termosfer	Mezosfer	Troposfer
D) Mezosfer	Termosfer	Troposfer
E) Mezosfer	Troposfer	Termosfer

Termosfer katmanı aynı zamanda iyonosfer ve Ekzosfer katmanlarının birleşmesi ile oluşan katmandır. B. maddede iyonosfer'i termosfer katmanında işaretledi alacağız.

14. – Ankara'da öğleden sonra başlayan şiddetli sağanak akşama doğru yerini sakin ve açık bir gökyüzüne bıraktı. (hava durumu)
– Fethiye'de her yıl 5-6 ay boyunca yaz turizmi yapılabilmektedir. (iklim)
– Meteoroloji önümüzdeki üç gün boyunca Balkanlar üzerinden gelen soğuk ve kuru havanın İstanbul'u esir alacağını söyledi. (hava durumu)
– İstanbul'da mart ayının ortasında yaşanan güneşli ve sıcak günler beklenmedik şekilde bazı ağaçların çiçek açmalarına neden oldu. (hava durumu)
– Londra'da yıl boyunca yağışlı hava şartları hakim olduğundan güneşlenme süresi bu kentte azdır. (iklim)

Yukarıda verilen örneklerden kaç tanesi hava durumu ile ilgilidir?

- A) 1 B) 2 C) 3 D) 4 E) 5

15. Aşağıdaki tabloda, yeryüzündeki bazı denizler ile tuzluluk oranları verilmiştir.

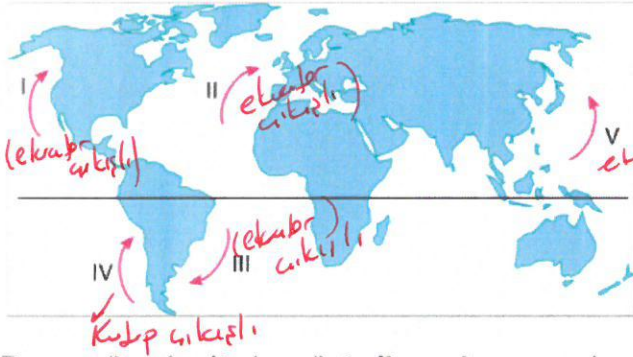
Denizler	Tuzluluk Oranı (%)
Kızıldeniz	42
Akdeniz	38
Ege	25
Karadeniz	18
Baltık	8

Enlem ile tuzluluk oranı arasındaki ilişki göz önüne alındığında hangi denizin Ekvator'a daha uzak olduğu söylenebilir?

- A) Kızıldeniz B) Akdeniz C) Ege
D) Karadeniz E) Baltık

Ekvatora yakın olan denizlerin tuzluluk oranı daha fazladır.
" " uzak " " tuzluluk oranı azalır.

16. Okyanus akıntıları, ilk harekete geçtikleri denizlerin sıcaklıklarını ulaştıkları alanlara taşır.



Buna göre haritada gösterilen okyanus akıntılarının hangisi etkili olduğu kıyıların sıcaklığını düşürücü etki yapar?

- A) I B) II C) III D) IV E) V

17. Bir bölgenin gerçek sıcaklıklara göre düzenlenmiş yıllık izoterm haritasında, K merkezinin sıcaklığı 7 °C gösterilmiştir.

K merkezinin deniz seviyesinden yükseltisi 1200 metre olduğuna göre bu merkezin indirgenmiş haritasında sıcaklığı kaç derece gösterilir?

- A) 0 °C B) 4 °C C) 8 °C
D) 13 °C E) 17 °C

18. Rüzgârlar geldiği bölgenin sıcaklığını taşır.



Buna göre dünya haritasında eşiş yönü gösterilen rüzgârlardan hangisinin sıcaklığı azaltması gerekir?

- A) I B) II C) III D) IV E) V

19. I. Ovaya yağmur yağarken aynı anda dağlara kar yağması (yükselti)

II. Türkiye'de güneye doğru sıcaklıkların artması (enlem)

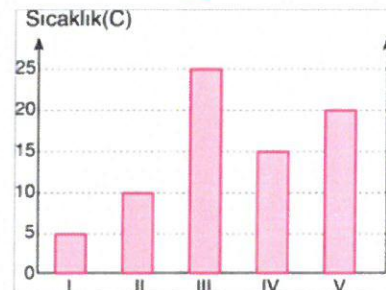
III. Karadeniz kıyılarının Ege kıyılarından daha fazla yağış alması (dağların durumu)

IV. Ekvator'dan gelen rüzgârların sıcaklığı yükseltmesi (enlem)

Yukarıda verilenlerden hangileri enlemin sıcaklık üzerindeki etkisine örnek gösterilir?

- A) I ve II B) II ve IV C) II ve III
D) III ve IV E) I ve III

20. Aşağıdaki grafikte orta enlemlerde yer alan ve özel konumları aynı olan beş farklı yerin sıcaklıkları gösterilmiştir.



Basınç üzerinde sadece sıcaklığın etkili olduğu düşünüldüğünde hangi merkezde basıncın en yüksek olması gerekir?

- A) I B) II C) III D) IV E) V

Sıcaklık ile basınç arasında ters orantı vardır.

(Her 200 m'de sıcaklık 1°C düşer.) 1200m / 200m = 6°C

- 7 + 6 = 13°C olur.

1. a ve b gerçel sayılar olmak üzere gerçel sayılar kümesi üzerinde

$$f(x) = a \cdot x + b$$

biçiminde tanımlanan f fonksiyonu; pozitif gerçel sayılarda pozitif, negatif gerçel sayılarda negatif değerler almaktadır.

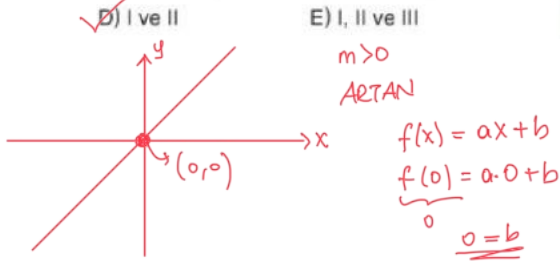
Buna göre,

- I. f fonksiyonunu temsil eden doğrunun eğimi pozitiftir.
 II. f fonksiyonu artan bir fonksiyondur.

III. $a \cdot b > 0$ $b = 0$

ifadelerinden hangileri doğrudur?

- A) Yalnız I B) Yalnız II C) Yalnız III



2. Gerçel sayılar kümesi üzerinde tanımlı f fonksiyonu

$$f(x) = x + 2$$

biçiminde veriliyor.

f fonksiyonu yardımıyla tanımlanan g fonksiyonu için

$$g(x) = 2 \cdot f(x) - 8 \Rightarrow g(x) = 2 \cdot (x + 2) - 8$$

eşitliği sağlanmaktadır.

$$g(x) = 2x - 4$$

Buna göre, g fonksiyonunun sıfırı kaçtır?

- A) -4 B) -2 C) 0 D) 2 E) 4

$$2x - 4 = 0$$

$$\underline{\underline{x = 2}}$$

3. $f(x) = 2 - 2x$

fonsiyonu için

I. f'nin grafiği orijinden geçer.

II. f fonksiyonu azalandır.

III. $x \in [1, \infty)$ için $f(x) > 0$ 'dir.

ifadelerinden hangileri doğrudur?

- A) Yalnız I B) Yalnız II C) Yalnız III

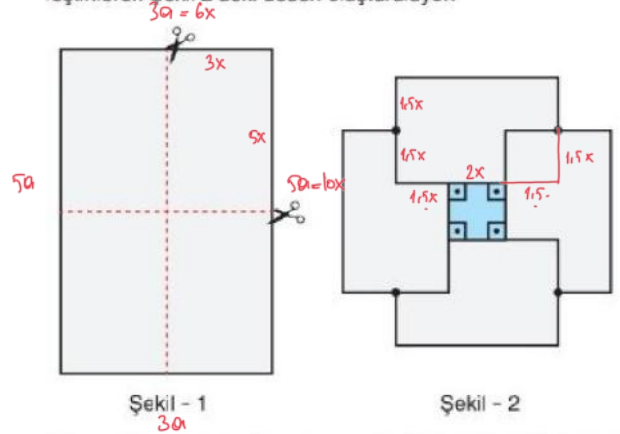
D) II ve III

E) I, II ve III

- I) $f(0) = 2 - 2 \cdot 0$
 $f(0) = 2$
 $(0, 2)$
- II) $f(x) = 2 - 2x$
 $m = -2$
 $m < 0$
- III) $x = 1$,
 $f(1) = 2 - 2$
 $f(1) = 0$

$$16a = 32x \Rightarrow a = 2x$$

4. Çevresinin uzunluğu $32x$ cm olan dikdörtgen şeklindeki bir kâğıdın kısa kenar uzunluğu uzun kenar uzunluğunun $\frac{3}{5}$ katıdır. Bu kâğıt Şekil 1'deki gibi kesilerek dikdörtgen şeklinde dört eş parçaya kesilerek ayrılıyor. Daha sonra bu parçaların her biri kısa kenarlarının orta noktaları çakışacak biçimde yerleştirilerek Şekil 2'deki desen oluşturuluyor.



Buna göre, oluşturulan desenlerdeki mavi boyalı bölgenin alanını santimetrekare cinsinden veren cebirsel ifade aşağıdakilerden hangisidir?

- A) $4x^2$ B) $9x^2$ C) $16x^2$
 D) $18x^2$ E) $25x^2$

9 ANADOLUFEN STS 4

GIKMIŞ ÖSYM.

5. $\frac{1}{3}, \frac{1}{6}, \frac{8}{12}, \frac{9}{36}$ rasyonel sayıları kullanarak aynı grupta bulunan sayıların toplamı 1'e eşit olacak şekilde, ikişer elemanlı iki grup oluşturuluyor.

Buna göre bu sayılardan hangisi oluşturulan gruplarda yer almaz?

- A) $\frac{1}{6}$ B) $\frac{1}{3}$ C) $\frac{6}{8}$ D) $\frac{8}{12}$ E) $\frac{9}{36}$
- $\frac{12}{36}, \frac{6}{36}, \frac{27}{36}, \frac{24}{36}, \frac{9}{36}$

6. Aşağıdaki tabloda bir telefon operatörüne ait iki tarife verilmiştir.

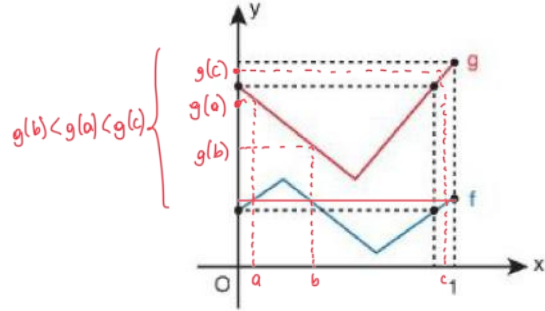
$f(x) = 100 + x$	1. tarife	100 TL sabit ücret ve konuşulan her bir dakika için 1 TL
$g(x) = 160 + 0,5x$	2. tarife	160 TL sabit ücret ve konuşulan her bir dakika için 50 kuruş

$f(x) = g(x)$ x dakikalık kullanım sonunda TL türünden ödenecek fatura miktarını 1. tarife için ifade eden fonksiyon f, 2. tarife için ifade eden fonksiyon g'dir.

$x = 120$ Buna göre, f ve g fonksiyonlarının dik koordinat düzlemindeki grafikleri aşağıdakilerden hangisi olabilir?

- A)
- B)
- C)
- D)
- E)

7. Dik koordinat düzleminde $[0, 1]$ kapalı aralığında tanımlı f ve g fonksiyonlarının grafikleri aşağıda gösterilmiştir.



a, b ve c gerçekte sayılar olmak üzere,

$$0 < a < b < c < 1$$

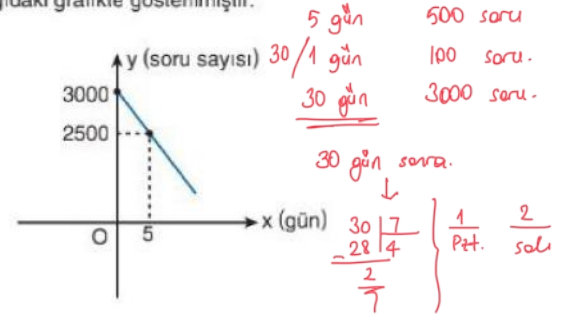
eşitsizliği veriliyor.

$$f(a) = f(b) = f(c)$$

olduğuna göre, aşağıdaki sıralamalardan hangisi doğrudur?

- A) $g(a) < g(b) < g(c)$ B) $g(b) < g(a) < g(c)$
 C) $g(b) < g(c) < g(a)$ D) $g(c) < g(a) < g(b)$
 E) $g(c) < g(b) < g(a)$

8. Süeda'nın çözmesi gereken 3000 tane soru vardır. Pazartesi soru çözmeye başlayan Süeda'nın kalan soru sayısındaki değişim aşağıdaki grafikte gösterilmiştir.



Haftanın her günü soru çözen Süeda, soru çözmeye aynı hızla devam ederse çözmesi gereken 3000 soruyu hangi gün bitirir?

- A) Pazartesi B) Salı C) Çarşamba
 D) Perşembe E) Cuma

9. Bir mobil iletişim şirketi, müşterilerinden aylık 100 TL sabit ücret ve her bir dakika için 2 TL almaktadır.

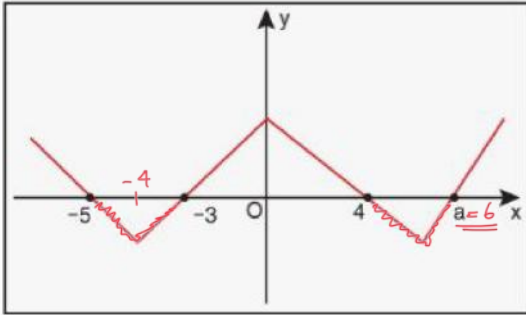
$f(x) = 100 + 2x$

Buna göre, konuşma ücreti için aylık en fazla 190 TL ayıran bir kişinin konuşma süresi dakika cinsinden aşağıdakilerden hangisi olamaz?

- A) 42 B) 43 C) 44 D) 45 E) 46

$f(x) \leq 190$
 $100 + 2x \leq 190$
 $2x \leq 90$
 $x \leq 45$

10. Şekilde $y = f(x)$ fonksiyonunun grafiği verilmiştir.



$f(x) \leq 0$ eşitsizliğini sağlayan x tam sayılarının toplamı 3 olduğuna göre, a tam sayısı kaçtır?

- A) 5 B) 6 C) 7 D) 8 E) 9

$-5, -4, -3$
 $4, 5, 6$
 TOPLAMI: 3

11. a bir gerçekte sayı olmak üzere, gerçekte sayılar kümesi üzerinde tanımlı $y = f(x)$ fonksiyonu

$f(x) = ax - 6$
 $f(3) = a \cdot 3 - 6$
 $0 = 3a - 6$
 $6 = 3a$
 $2 = a$

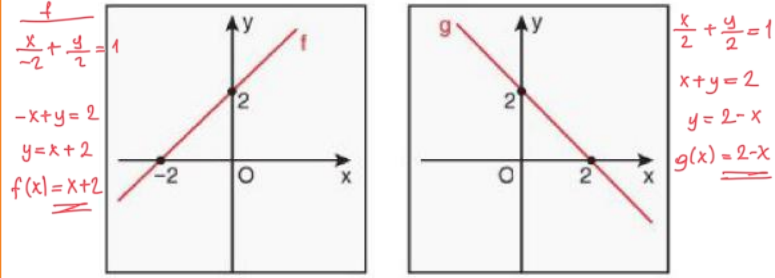
$f(x) \geq 0$ eşitsizliğinin çözüm aralığı

$[3, \infty)$
 $f(3) = 0$

aralığı olduğuna göre, a kaçtır?

- A) 1 B) 2 C) 3 D) 4 E) 5

12. Gerçekte sayılar kümesi üzerinde tanımlı $y = f(x)$ ve $y = g(x)$ fonksiyonlarının grafikleri aşağıdaki gibidir.



f ve g birer doğrusal fonksiyon olduğuna göre, $f(x) < g(x)$

eşitsizliğinin çözüm aralığı aşağıdakilerden hangisidir?

- A) $(-\infty, -2)$ B) $(-\infty, -4)$ C) $(0, 2)$
 D) $(-\infty, 0)$ E) $(0, \infty)$

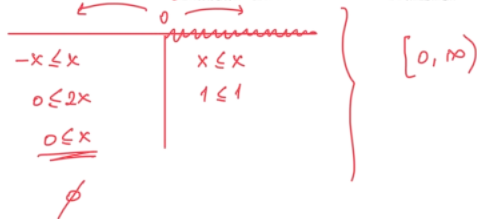
$f(x) < g(x)$
 $x + 2 < 2 - x$
 $2x < 0$
 $x < 0 \rightarrow (-\infty, 0)$

13. Gerçekte sayılar kümesi üzerinde tanımlı $y = f(x)$ fonksiyonu

$f(x) = |x| - x$
 $f(x) \leq 0$
 $|x| - x \leq 0$
 $|x| \leq x \cdot k \cdot n = 0$

Buna göre, $f(x) \leq 0$ eşitsizliğinin çözüm kümesi aşağıdakilerden hangisidir?

- A) $(-\infty, 0)$ B) $(-\infty, 0]$ C) $(0, \infty)$
 D) $[0, \infty)$ E) $\{0\}$



14. Ankara'da taksilerin taksimetre açılış ücreti 25 TL'dir. Her 1 km için 11 TL ücret alınmaktadır.

Ankara'da taksiye binen Gülden Hanım'ın gideceği mesafenin k) ometre türünden (12, 15) aralığında olduğu bilinmektedir.

Buna göre, Gülden Hanım'ın taksiye ödeyeceği ücret TL türünden hangi aralıkta olur?

- A) (147, 180) B) (152, 185) C) (157, 190)
 D) (162, 195) E) (167, 200)

$f(12) = 25 + 11 \cdot 12 = 25 + 132 = 157$
 $f(15) = 25 + 11 \cdot 15 = 25 + 165 = 190$

15. I. Aynı türdeki problemlerin hepsi için geçerli olmak
 II. Sonsuz döngüye girmek
 III. Farklı girdi bilgileri ile çalışabilmek

Yukarıdaki verilenlerden hangileri bir algorithmadan beklenen özelliklerdendir?

- A) Yalnız I B) Yalnız II C) Yalnız III
D) I ve II E) I ve III

16. I. Açık ve net olmalı
 II. Yürütülebilir olmalı
 III. Sıralı olmalı

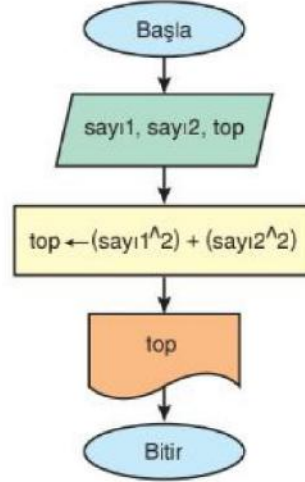
Yukarıdakilerden hangileri bir algoritmanın özelliğidir?

- A) Yalnız I B) Yalnız II C) Yalnız III
D) I ve II E) I, II ve III

17. Algoritma kelimesine adını veren bilim insanı kimdir?

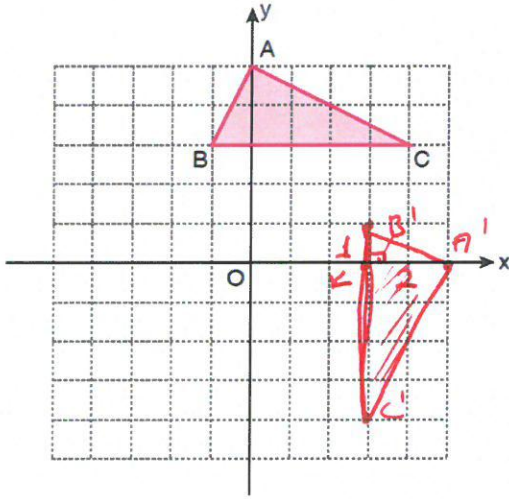
- A) Ökid B) El Harezmi
C) Ömer Hayyam D) Pisagor
E) İbni Sina

18. Aşağıda akış şeması verilen algoritmanın amacı nedir?



- A) İki sayının ikişer katının toplamını bulmak
B) Pozitif doğal sayılarda toplama işlemi yapmak
 C) İki sayının karelerinin toplamını bulmak
D) Bir tam sayı kümesinin en küçük elemanını bulmak
E) İki tam sayının değerlerini kendi aralarında değiştirmek

19.



Birim karelerden oluşan analitik düzlemde ABC üçgeni çizilmiştir.

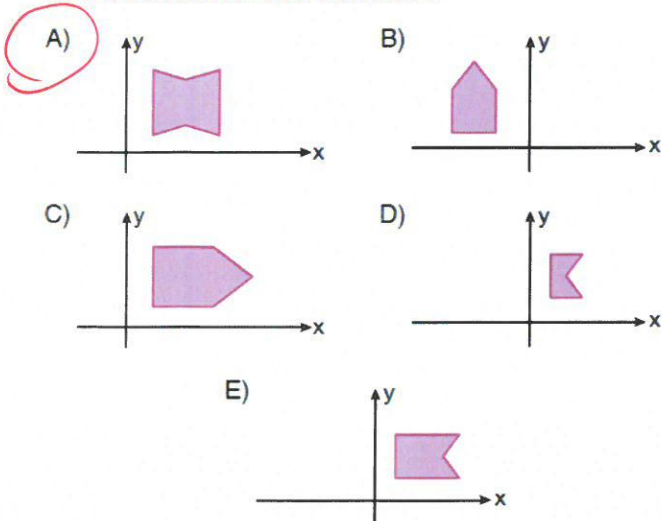
Bu üçgen orijin etrafında saat yönünde 90° döndürülüyor.

Dönme sonucunda ABC üçgeninin geldiği yeni konumda 1 bölgede kalan kısmının alanı kaç birim-karedir?

- A) $\frac{1}{2}$ B) 1 C) $\frac{3}{2}$ D) 2 E) $\frac{5}{2}$

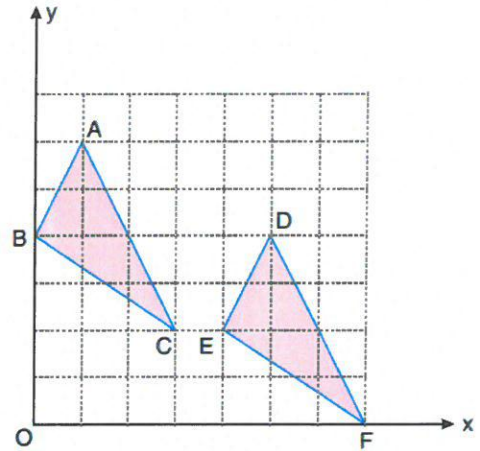
$$A(KA'B') = \frac{2 \cdot 4}{2} = 1 //$$

20. Aşağıdaki koordinat düzleminde verilen şekillerden hangisinin x ve y eksenine göre simetriği aynı şeklin ötelenmesi ile elde edilebilir?



Sadece A şikkinde olur.

21.

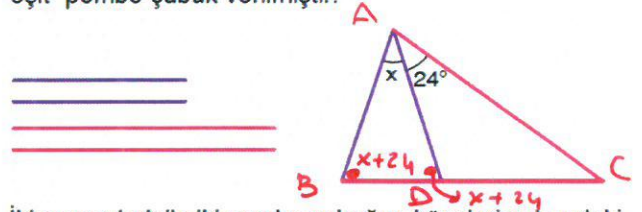


Yukarıdaki koordinat düzleminde verilen ABC üçgeninin ötelenmesi ile DEF üçgeni oluştuğuna göre, öteleme aşağıdakilerden hangisi gibi yapılmıştır?

- A) 4 br sağa 1 br aşağıya
B) 4 br sağa 2 br aşağıya
C) 4 br sola 2 br yukarı
D) 4 br sola 1 br yukarı
E) 4 br sağa

4 br sağa 2 br aşağıya
inilince aynı şekil olur.

22. Aşağıda uzunlukları birbirine eşit iki mor çubuk ile iki eşit pembe çubuk verilmiştir.



İki mor çubuk ile iki pembe çubuğun köşeleri yukarıdaki gibi birleştirildiğinde bir mor çubuk ile pembe çubuk arasındaki açı 24° olmaktadır.

Buna göre, iki mor çubuk arasındaki küçük açı kaç derecedir?

- A) 42 B) 44 C) 46 D) 48 E) 50

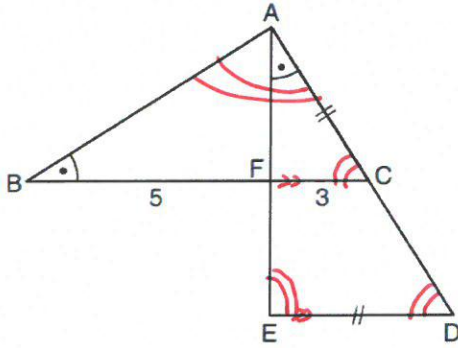
penbele edit $m(\hat{A}) = m(\hat{B}) = x + 24$
morlar edit $m(\hat{B}) = m(\hat{D}) = x + 24$
 $\hat{A}BD$ -nin açılarını toplarsak

$$3x + 48 = 180$$

$$3x = 132$$

$$x = 44$$

23.



ABC ve AED birer üçgen,

$[BC] \parallel [ED]$, $m(\widehat{ABC}) = m(\widehat{EAD})$, $|AC| = |DE|$,

$|BF| = 5$ cm, $|CF| = 3$ cm

Yukarıdaki verilere göre, $|AD|$ kaç cm'dir?

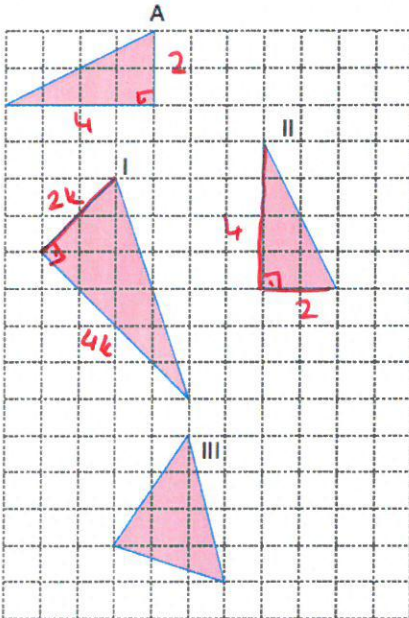
- A) 4 B) 5 C) 6 D) 7 E) 8

yöndeş açı $m(\widehat{C}) = m(\widehat{E})$

$\triangle ABC \cong \triangle AED$ olur.

$$|BC| = |AD| = 8$$

24.

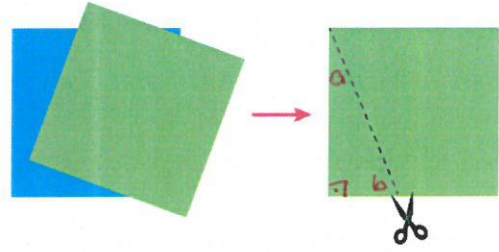


Şekilde birimkarelere ayrılmış düzlem üzerindeki I, II ve III numaralı şekillerden hangisi ya da hangileri A üçgeni ile benzerdir?

- A) Yalnız I B) I ve III C) Yalnız II
D) II ve III E) I ve II

25.

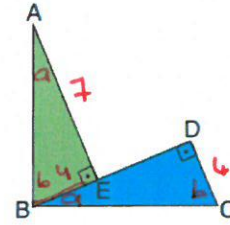
Mavi ve yeşil renkte kare şeklindeki iki özdeş karton üst üste koyularak Şekil II deki gibi kesiliyor.



Şekil - I

Şekil - II

Elde edilen küçük parçalar bir araya getirilerek aşağıdaki şekil elde ediliyor.



Bu şekilde $|AE| = 7$ cm ve $|DC| = 4$ cm olduğuna göre, $|ED|$ kaç cm dir?

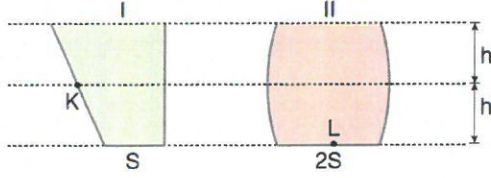
- A) 2 B) 3 C) 4 D) 5 E) 6

$$|AE| = |BD| = 7$$

$$|BE| = |DC| = 4$$

$$|ED| = 7 - 4 = 3$$

1.



Şekilde gösterilen kaplar sıvılarla doluyken K ve L noktalarındaki sıvı basınçları birbirine eşit oluyor.

Kapların tabanlarındaki sıvı basınç kuvvetleri F_1 ve F_2 olduğuna göre, $\frac{F_1}{F_2}$ oranı kaçtır?

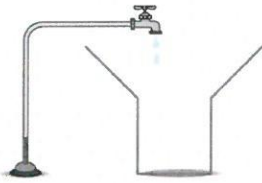
- A) 4 B) 2 C) 1 D) $\frac{1}{2}$ E) $\frac{1}{4}$

$$h \cdot d_1 \cdot g = 2h \cdot d_2 \cdot g$$

$$\frac{1}{2} \quad \downarrow$$

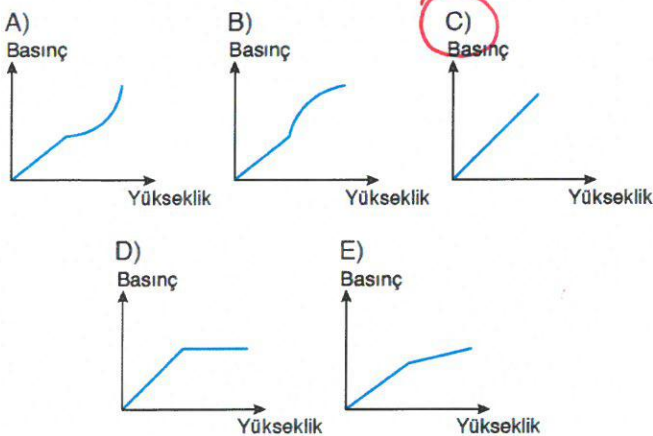
$$\frac{2h \cdot 2d \cdot g \cdot S}{2h \cdot d \cdot g \cdot 2S} = 1$$

2.



Şekildeki boş kap sabit debili musluk ile dolduruluyor.

Buna göre, kabın tabanındaki sıvı basıncının kaptaki sıvı yüksekliğine bağlı değişim grafiği hangi seçenekteki gibidir?



3. Yüksek bir dağın tepesine çıkan bir grup dağcının arasında bulunan Hasan, dağın tepesine ulaştığında yanında getirdiği plastik şişenin içerisindeki suyun tamamını içiyor, daha sonra şişenin kapağını sımsıkı kapatıyor.

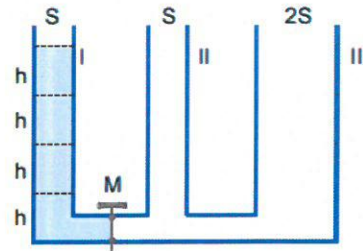
Hasan, vadideki kamp alanına döndüğünde şişenin içe doğru çöktüğünü fark ediyor.

Buna göre aşağıdaki yorumlardan hangisi boş şişenin içe doğru çökme nedenini en iyi açıklar?

- A) Vadideki sıcaklığın dağın tepesindeki sıcaklıktan daha fazla olması
- B) Vadideki sıcaklığın dağın tepesindeki sıcaklıktan daha az olması
- C) Vadideki potansiyel enerjinin dağın tepesindeki potansiyel enerjiden az olması
- D) Vadideki hava basıncının dağın tepesindeki basınçtan fazla olması
- E) Vadideki hava basıncının dağın tepesindeki basınçtan az olması

Deniz seviyesinden yukarı çıkıldıkça dış hava basıncı azalır.

4. Düşey kesiti şekildeki gibi olan bileşik kabın I numaralı kolun tabanındaki sıvı basıncı P'dir.



M musluğu açılıp sistem dengeye geldiğinde I numaralı kolun tabanındaki sıvı basıncı kaç P olur?

(Bağlantı borusundaki sıvı miktarı önemsenmeyecektir.)

- A) $\frac{1}{4}$ B) $\frac{1}{3}$ C) $\frac{1}{2}$ D) $\frac{2}{3}$ E) $\frac{3}{4}$

$$P = \rho h d g$$

$$\rho h \cdot S = h' \cdot S + h' \cdot S + h' \cdot 2S$$

$$h' = h$$

$$P' = \rho h d g$$

5. I. Batimetre → Yükseklik ölçer.
 II. Altimetre → Derinlik ölçer.
 III. Barometre → Açık hava basıncı ölçer.
 IV. Manometre → Gaz basıncı ölçer.

Basınç etkisi ile çalışan bazı cihazlar ile cihazların nerede kullanıldığı verilmiştir.

Buna göre hangi eşleşmeler yanlıştır?

- A) Yalnız I B) II ve III C) III ve IV
 D) I ve IV E) I ve II

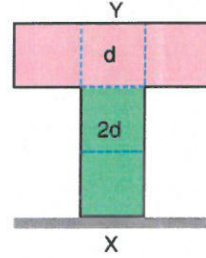
6. Kışın asfalttaki kar, kaldırımdaki kardan daha erken erir.

Bu olay, hangi fiziksel ilke ile açıklanır?

- A) Buz üzerindeki basınç artarsa erime noktası yükselir.
 B) Sıcaklığı artan maddenin erime noktası düşer.
 C) Bir maddenin erimesi için ısı alması gerekir.
 D) Buz üzerindeki basınç artarsa erime noktası düşer.
 E) Isı miktarı artan bir maddenin erime noktası düşer.

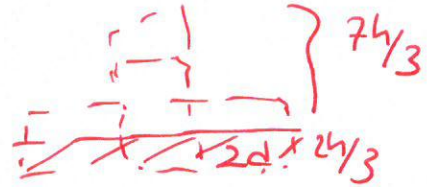
Basınç ↑ Erime Noktası ↓

7. Şekildeki kapta birbirine karışmayan sıvıların özkütleleri d ve $2d$ dir. Sıvıların kabın tabanına uyguladığı basınç $5P$ kadardır.



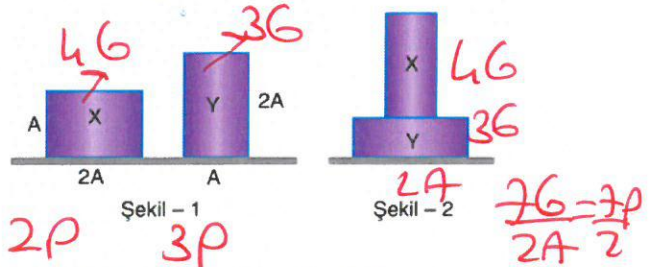
Kap, Y yüzeyi yere gelecek şekilde ters çevrilirse kap tabanına etki eden sıvı basıncı kaç P olur?

- A) $\frac{5}{3}$ B) $\frac{7}{2}$ C) $\frac{8}{3}$ D) $\frac{11}{3}$ E) 4



$$\frac{2d \cdot 2d \cdot g}{3} + \frac{7d \cdot d \cdot g}{3} = \frac{11}{3}$$

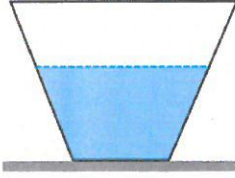
8. Şekil-1'de X cisminin yere uyguladığı basınç $2P$, Y cisminin yere uyguladığı basınç $3P$ kadardır.



Cisimler, Şekil-2'deki gibi yerleştirilirse, yere uyguladıkları basınç kaç P olur?

- A) 2 B) $\frac{5}{2}$ C) 3 D) $\frac{7}{2}$ E) $\frac{9}{4}$

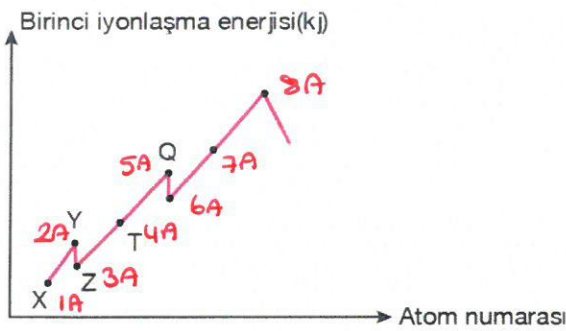
9. Kapalı kapta bir miktar sıvı vardır. Kabin zemine uyguladığı kuvvet F ve basınç P_1 , sıvının kap tabanına uyguladığı basınç ise P_2 dir.



Kap ters çevrilirse, F , P_1 ve P_2 nasıl değişir?

	F	P_1	P_2
A)	Değişmez	Artar	Artar
B)	Değişmez	Azalar	Azalar
C)	Azalar	Artar	Azalar
D)	Azalar	Artar	Artar
E)	Değişmez	Azalar	Artar

10. 3. periyotta bulunan X, Y, Z, T ve Q elementlerine ait birinci iyonlaşma enerjisi-atom numarası ilişkisini gösteren grafik aşağıda verilmiştir.



Buna göre,

- I. Atom yarıçapı en küçük olan element X'tir. -
- II. Y'nin valans elektron sayısı, Z'ninkinden büyüktür. -
- III. Q'nun elektronegatifliği, T'ninkinden fazladır. +

ifadelerinden hangileri **yanlıştır**?

- A) Yalnız I B) Yalnız II C) II ve III
D) I ve II E) I ve III

* $1A < 3A < 2A < 6A < 5A < 7A < 8A$
* $4A < 2A < 3A < 5A < 7A < 8A$
* $6A < 2A < 3A < 5A < 7A < 8A$
* $4A < 2A < 3A < 5A < 7A < 8A$

11. Periyodik sistemde,

- > Aynı grupta aşağıya doğru atom yarıçapı artar.
- > Aynı periyotta sola doğru gidildikçe atom yarıçapı genellikle artar.

Buna göre, ${}_8O$, ${}_{13}Al$ ve ${}_{17}Cl$ element atomlarının yarıçapları aşağıdakilerden hangisinde doğru kıyaslanmıştır?

- A) $Cl > Al > O$ B) $Al > Cl > O$ C) $O > Al > Cl$
D) $O > Cl > Al$ E) $Cl > I > Al$

→ yarıçap azalır.
↓ yarıçap artar
 $Al > Cl > O$

${}_8O: 1s^2 2s^2 2p^4 \rightarrow 2. \text{periyot } 6A$
 ${}_{13}Al: 1s^2 2s^2 2p^6 3s^2 3p^1 \rightarrow 3. \text{periyot } 3A$
 ${}_{17}Cl: 1s^2 2s^2 2p^6 3s^2 3p^5 \rightarrow 3. \text{periyot } 7A$

12. Aşağıdaki tabloda bazı anyon ve katyon çiftleri arasında oluşan bileşik formülleri verilmiştir.

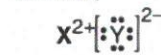
	Katyon	Anyon	Bileşik Formülü
I.	Cu^{2+}	CN^-	Cu_2CN
II.	Fe^{3+}	PO_4^{3-}	$Fe(PO_4)_3$
III.	Sn^{4+}	CO_3^{2-}	Sn_2CO_3
IV.	Hg^+	SO_4^{2-}	Hg_2SO_4
V.	NH_4^+	NO_3^-	$NH_4(NO_3)_3$

Buna göre, tablodaki bileşik formüllerinden hangisi doğru verilmiştir?

- A) I B) II C) III **D) IV** E) V

I) $Cu(CN)_2$ II) $FePO_4$
III) $Sn(CO_3)_2$ IV) Hg_2SO_4

13. Periyodik sistemin baş gruplarında yer alan X ve Y elementleri arasında oluşan bileşiğin Lewis elektron nokta formülü;



şekindedir.

$X^{2+} \quad Y^{2-} \rightarrow XY$
↓ metal ↑ ametal

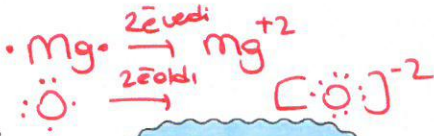
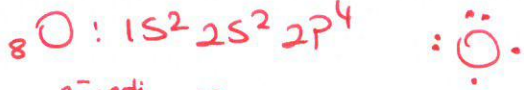
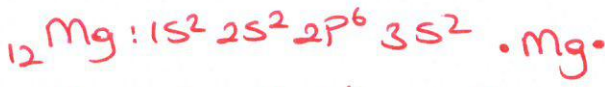
Buna göre X ile Y arasında oluşan bu bileşik için aşağıdaki ifadelerden hangisi **yanlıştır**?

- A) Oluşan bileşiğin formülü XY 'dir. +
B) X metal, Y ametaldir. +
C) X atomunun Lewis sembolü $:\ddot{X}:$ şeklindedir. • X • -
D) Oluşan bileşik iyonik yapıdadır. + metal + ametal.
E) Y ile sembolize edilen element ${}_{16}S$ olabilir. +

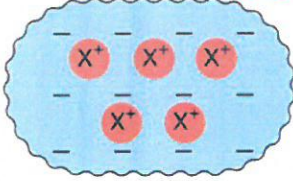
$:\ddot{S}:$

14. ${}^8\text{O}$ ve ${}^{12}\text{Mg}$ elementleri arasında oluşacak MgO bileşiğinin Lewis yapısı aşağıdakilerden hangisinde doğru gösterilmiştir?

- A) $\text{Mg}^+[:\ddot{\text{O}}:]^-$ B) $\text{Mg}\bullet\bullet\ddot{\text{O}}\bullet\bullet$ C) $\text{Mg}^{2+}[:\ddot{\text{O}}:]^{2-}$
 D) $\text{Mg}::\ddot{\text{O}}:$ E) $[\text{Mg}]^{2+}[:\ddot{\text{O}}:]^{2-}$



15.



Şekildeki gibi serbest değerlik elektronlarının oluşturduğu elektron denizi içinde katyonların elektron denizi ile etkileşimi sonucu oluşan bağ türü aşağıdakilerden hangisidir?

- A) İyonik bağ —
 B) Kovalent bağ —
 C) Hidrojen bağı —
 D) Metalik bağ +
 E) Vander waals bağı —

16.

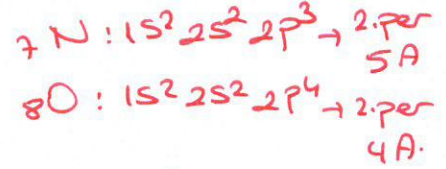
	İyon	İyon adı
I.	PO_4^{3-}	Fosfit → Fosfor
II.	CN^-	Siyanür +
III.	OH^-	Hidroksit +
IV.	CO_3^{2-}	Karbonat +

Yukarıda verilen iyonlardan hangilerinin adı yanlış yazılmıştır?

- A) Yalnız I B) I ve II C) II ve IV
 D) I ve IV E) II ve III

17. Aşağıdaki atom çiftlerinden hangilerinde hem iyonlaşma enerjisi hem de atom çapında I > II ilişkisi vardır?

	I	II
A)	${}^3\text{Li}$	${}^{11}\text{Na}$
B)	${}^7\text{N}$	${}^6\text{C}$
C)	${}^7\text{N}$	${}^8\text{O}$
D)	${}^{10}\text{Ne}$	${}^3\text{Li}$
E)	${}^3\text{Li}$	${}^4\text{Be}$

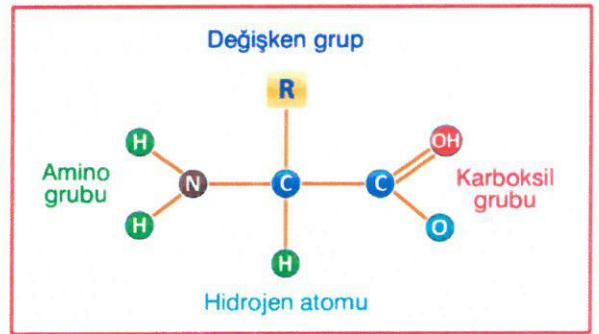


Çap: $\text{N} > \text{O}$
 i.E $5A > 4A$

18. Proteinlerle ilgili olarak aşağıdakilerden hangisi yanlıştır?

- A) Her hücrenin kendisi tarafından sentezlenir. ✓
 B) Karbonhidrat ve yağlardan farklı olarak, azot atomu bulundurur. ✓
 C) Hücrede yapı maddesi, hormon ve enzim olarak kullanılır. ✓
 D) Aynı miktardaki yağlara göre, daha fazla enerji verir. ✗
 E) Amino asitlerin peptit bağlarıyla birbirine bağlanmaları sonucu meydana gelir. ✓

19. Şekilde organik bileşiklerden birinin monomeri gösterilmiştir.



Buna göre monomer ilgili olarak aşağıdakilerden hangisi söylenemez?

- A) "R" ile sembolize edilen değişken (radikal) grup monomerin çeşitliliğini sağlar. ✓
 B) Canlılarda 20 farklı çeşidi bulunabilir. ✓
 C) Bir kısmı insan vücudunda üretilebilir, bir kısmı ise besinlerle dışardan alınmak zorundadır. ✓
 D) Bir monomerin karboksil grubu diğer monomerin amino grubu ile etkileşime girer. ✓
 E) Dehidrasyon tepkimesi ile n molekül monomer birleştiğinde "n" molekül su açığa çıkar. ✗

20. Trigliseritlerle (Nötral yağ) ilgili olarak,

- I. Yapısına en az iki en fazla dört çeşit yapı taşı bulunabilir. ✓
 II. Yapısında peptit bağı bulundurulur. ✗
 III. Yapısında hem doymuş hem de doymamış yağ asidi bulundurabilir. ✓

açıklamalarından hangileri doğrudur?

- A) Yalnız I B) I ve II C) I ve III
 D) II ve III E) I, II ve III

21. Aşağıdakilerden hangisi karbonhidratların özelliklerinden biri değildir?

- A) Bir gramı parçalandığında yağlara göre daha çok enerji verir. ✗
 B) DNA ve RNA'nın yapısına katılır. ✓
 C) Kolay parçalanarak kısa sürede enerji ve ısı verir. ✓
 D) C, H ve O atomlarından oluşur. ✓
 E) Bitkilerde hücre çeperinin yapısına katılır. ✓

22. Polisakkaritler, yağlar ve proteinlerin yapıtaşları arasında bulunan bağlar aşağıdakilerin hangisinde doğru verilmiştir?

	Polisakkaritler	Lipitler	Proteinler
A)	Ester	Glikozit	Peptit
B)	Peptit	Ester	Glikozit
C)	Fosfodiester	Glikozit	Ester
D)	Glikozit	Fosfodiester	Ester
E)	Glikozit	Ester	Peptit

23. İnsanda sindirim kanalında,

- I. protein,
 II. nişasta,
 III. maltoz,
 IV. trigliserit

moleküllerinden hangileri hidroliz edilirse tek çeşit monomer oluşur?

- A) I ve II B) II ve III C) I ve IV
 D) II ve IV E) III ve IV

24. Farklı canlılarda bulunan;

- I. nişasta,
 II. maltoz,
 III. glikojen,
 IV. laktoz,
 V. sakkaroz,
 VI. selüloz

karbonhidrat çeşitlerinin bitki ve hayvanlarda sentezlenen çeşitleri, aşağıdakilerden hangisinde doğru olarak eşleştirilmiştir?

	Bitkilerde	Hayvanlarda
A)	I, III ve IV	II, V ve VI
B)	I, II, IV ve VI	III ve V
C)	I, II ve VI	III, IV ve V
D)	I, IV ve V	II, III ve VI
E)	I, II, V ve VI	III ve IV

25. Nişasta ve glikojen molekülleri için aşağıda verilen özelliklerden hangisi ortak değildir?

- A) Bitki ve hayvan hücrelerinde bulunma
 B) C, H ve O atomu bulundurma
 C) Glikozit bağı bulundurma
 D) Dehidrasyon sentezi sonucu oluşma
 E) Tek çeşit monomerden oluşma