

FORMKAMPÜS KOLEJİ - 11. SINIF EA STS-4

Ad Soyad:

TÜRKÇE
TÜRKÇE (35)

10.03.2023

Sınıf-No:

1. Okumak ve yazmak, birbirini bütünleyen eylemlerdir. Okuduklarım bana iç dünyamı tanıtır ve iç dünyamdaki gerçekliği ortaya çıkarmak için de her zaman yazarım.

Bu parçadaki altı çizili sözün cümleye kattığı anlam aşağıdakilerden hangisidir?

- A) okunanlardan öğrenilenler
B) yapılması tasarlananlar
C) gizli kalmış duygular
D) düşüncede kurgulananlar
E) görünenlerden algılananlar

2. Kuramlar ya da şiir üzerine yazılmış yazılara göre değil, şiirden çıkan bilgiler ve yargılarla şiire yaklaşmak daha etkilidir. Böylece sanatçının ---- yerine ---- ortaya çıkabilir.

Bu parçada boş bırakılan yerlere, düşüncenin akışına göre aşağıdakilerden hangisi sırasıyla getirilmelidir?

- A) tasarıları – beklentileri
B) anlatmak istedikleri – anlattıkları
C) niteliği – gerçekler
D) bakış açısı – estetik
E) yaklaşımı – anlaşılabilirlik

3. (I) Her toplumun kendine özgü bir yerleşimi, doğa ilişkileri, üretim-tüketim biçimleri vardır. (II) Halk kültürü ürünleri bir anda ortaya çıkmazlar. (III) Oluşum nedenleri geçmişte yatmaktadır. (IV) Halk kültürü ürünlerini kavrayabilmek için bunların oluşumları, süreçleri, insan - doğa - toplum ilişkilerinin işlevleri bilinmelidir. (V) Bir ürünün kendi içinde ve diğer olgularla ilişkisi incelendikten sonra görünüşün arkasında yatan öz belirlenebilir.

Bu parçadaki numaralanmış cümlelerin hangisinde bir hedefe ulaşmak için gerekli olanlar belirtilmiştir?

- A) I. B) II. C) III. D) IV. E) V.

4. (I) Sanatta zorluğu yapıta değil, yapmaya hazırlanışta; yapılmaya değenle değmeyi ayırt edişte aramak gerekir. (II) Sanatın zorluğu da kendini burada göstermeye başlıyor. (III) Özellikle genç ressamlarımız en iyi ve en yoğunu oluşturmaya çalışıyor. (IV) Sannın alabildiğine sarı, mavinin bilinen bütün mavilerden daha mavi olmasını istiyorlar. (V) Böyle olunca da resimlerine yükledikleri bir renk, örneğin yeşil, her şeyden önce renk olduğunu bağıyor. (VI) Tuvaldeki ağacın, kuşun, masanın renkleri bağımsızlıklarını ilan ederek bütünlükten ayrılıyor.

Bu parçadaki numaralanmış cümlelerin hangilerinde düşsel öğelere yer verilmiştir?

- A) I. ve III. B) II. ve IV. C) III. ve V.
D) IV. ve VI. E) V. ve VI.

5. "Gerçekçi" bir insan, yalnızca nesnelerin yüzeyde kalan özelliklerini, gözler önüne serilmiş olan dünyayı görür; bu dünyanın resmini, tıpkı bir fotoğraf makinesi gibi zihninde canlandırabilir ve nesnelere de insanları da bu resimde gördükleri şekliyle kullanarak belli bir eylemde bulunabilir.

Bu cümleden "gerçekçi" insanlarla ilgili olarak aşağıdakilerin hangisine ulaşamaz?

- A) Nesnelere tek yönlü baktıklarına
B) Gördüklerinden yola çıkarak eylemde bulduklarına
C) Gördükleri nesnelere yorumlayıp yeniden biçimlendirdiklerine
D) Düşüncelerini gördükleriyle anlamlandırdıklarına
E) Gördüklerini bire bir kopyaladıklarına

6. (I) Bir üst düzey yönetici, kimi zaman yapısal bir değişimi kabullenemeyebilir. (II) Yapısal değişimi göze alamayan, kabullenemeyen yöneticiler, girişimci değildirler. (III) Kolay iş yapmaya alışmışlardır ve daha zor işlere girmek istemezler. (IV) Böyle durumlarda her türlü değişime karşı bir direnç gösterirler. (V) Ayrıca çevresindekileri de kendilerine benzetmek için değişimin gereksizliği yönünde etkilemeye çalışırlar.

Bu parçadaki numaralanmış cümlelerle ilgili aşağıdaki yargılardan hangisi yanlıştır?

- A) I. cümlede, olasılık bildirilmiştir.
B) II. cümlede, bir saptama yapılmıştır.
C) III. cümlede, kişiye yönelik nitelikler bildirilmiştir.
D) IV. cümlede, bir durum koşuluyla birlikte verilmiştir.
E) V. cümlede, amaçlı bir eylem belirtilmiştir.

7. I. yardımcı olma konusunda
II. ev alma niyetindeki yabancılara
III. baskı mevcut
IV. yükselen ev fiyatlarının uzaklaştırdığı
V. bankaların üzerinde

Numaralanmış söz öbekleri anlamlı ve kurallı bir cümle oluşturacak biçimde aşağıdakilerden hangisindeki gibi sıralanır?

- A) IV - II - I - V - III B) IV - II - I - III - V
C) IV - II - V - I - III D) IV - II - III - I - V
E) IV - II - III - V - I

8. (I) Tiyatro her çağda halka, çoğunluğa mal olmuştur. (II) Demokrasinin doğduğu yerde doğmuş, onunla beraber gelişmiştir; bu da gösterir ki tiyatro özgürlüktür. (III) Sahne edebiyatı; halka hesap veren, halkın oyuna başvuran, halk için ve halk sayesinde yaşayan bir edebiyat olduğu için güçlüdür. (IV) Bundan dolayı tiyatronun en şaşmaz eleştiricisi halk olmuştur. (V) Çünkü halkın benimsemediği tiyatro eseri hiçbir zaman büyük eser olamamıştır.

Bu parçadaki numaralanmış cümlelerle ilgili olarak aşağıdaki yargılardan hangisi yanlıştır?

- A) I. cümlede, tiyatronun tanımı yapılmıştır.
B) II. cümlede, tiyatroyla ilgili bir saptama yapılmıştır.
C) III. cümlede, tiyatronun temel niteliklerine yönelik değerlendirme yapılmıştır.
D) IV. cümlede, halkın tiyatrodaki yeri vurgulanmıştır.
E) V. cümlede, bir durumun gerekçesi belirtilmiştir.

9. Türkiye'de korku sinemasının yaygın olmamasına yol açan birinci neden, yüksek teknoloji ürünü efektlerin ülkemizde yaygın kullanım alanının olmaması; ikinci neden ise korku filmi geleneğine sahip olmayan Türk halkının korku filmlerine ilgi göstermemesidir.

Bu cümleden kesin olarak çıkarılabilecek yargı aşağıdakilerden hangisidir?

- A) Türkiye'de korku filmleri çekmenin maliyeti yüksektir.
B) Korku veren unsurlar içeren senaryolar, yapımcılar tarafından ilgi görmemektedir.
C) Sinema sektörü Türkiye'de henüz gelişmemiştir.
D) Sinema sektörü, elindeki teknolojik olanaklara uyan konularda film yapmaktadır.
E) Korku sinemasının ülkemizde yaygın olmamasıyla ilgili birden çok gerekçe vardır.

10. Kıymet Giray, Çallı ve Atölyesi adlı eserinde İbrahim Çallı'ya ilişkin şu düşünceleri paylaşır: "Türk resim sanatına imza atan ressamların neredeyse hepsinin İbrahim Çallı'nın yağlı boya atölyesinden geçtiği bilinmektedir. Özellikle 1914'ten 1937'ye kadar geçen 23 yıl içinde resim öğrenimine katılan gençler, iki temel atölyede yetişirler. Bir yıllık hazırlık sınıfı olan kara kalem atölyesi Hikmet Onat'ın öğretisinde tamamlanır, ardından Çallı'nın yağlı boya sınıfına gidilir. Çallı'nın öğretisinin temelinde dayatmalar değil, sevgi yer alırdı. Dostlarına olan sıcaklığı ile açılan yüreği, hoşlanmadığı kişilere de olanca içtenliğiyle kapalıydı."

Bu parçayla ilgili olarak aşağıdaki yargılardan hangisine ulaşılamaz?

- A) Açıklayıcı anlatımdan faydalanılmıştır.
B) Kişisel görüşlere yer verilmiştir.
C) Betimleyici öğelerden faydalanılmıştır.
D) Terim anlamlı sözcükler kullanılmıştır.
E) Karşıt durumlardan bahsedilmiştir.

11. Şef Ömür Akkor yazdığı yemek kitabıyla ilgili olarak şunları söylüyor: "Anadolu bitmez bir yol, büyük bir kültür. Ben yemek yemenin adabını da Anadolu'dan öğrendim, bir bardak çayla mutlu olmayı da... Anadolu bence dünyanın en büyük öğretisi. Son 15 yılda gezerek öğrendiklerimi yazarak geniş kitlelerle paylaşmak istedim ancak benim yolculuğum burada bitmiyor, keşfedilmeyi bekleyen yeni lezzetlerle devam ediyor."

Bu parçada aşağıdakilerden hangisine yer verilmemiştir?

- A) Doğrudan anlatıma
B) Ayrıntılı gözlemlere
C) Benzetmeye
D) Kişisel görüşlere
E) Karşılaştırma cümlesine

12. Günümüz modern toplumlarında, insanın karşılaştığı en tehlikeli durumların başında, insan bedeninin hareketsiz kalması gelmektedir. Bu hareketsizlik, kişinin önce kaslarının zayıflamasına, eklemlerinin işlevini kaybetmesine; devamında kas, sinir ve dolaşım sisteminin aksamasına; temel becerilerin körleşmesine neden olmaktadır. Bu kayıpları en aza indirmek isteyen bilinçlenmiş toplumlar, spor alanlarında, parklarda, trafiğe kapalı caddelerde ve doğal ortamlarda uygulanan düzenli çalışmalarla geniş halk kitlelerini spor uygulamalarına yönlendirmişlerdir.

Bu parçadan aşağıdaki yargılardan hangisine ulaşılamaz?

- A) Hareketsiz kalmak, bedenin birçok işlevini yitirmesine neden olur.
B) Bilinçlenmiş toplumlar, spor yapmaya özen göstermektedir.
C) Spor yapabilmek için uygun alanların belirlenmesi bir zorunluluktur.
D) Her dönemin kendine özgü bir spor anlayışı bulunmaktadır.
E) Günümüzde çoğu insan, spor yapabilecekleri alanlarda spor yapmaya yönlendirilmektedir.

13. --- Belirli bir çağın sanatını taklit edenler, o çağın sanat anlayışına göre ürün vermeye çalışırlar, kendi toplumlarının ve çağlarının dışında kalırlar. Bu tutumdaki kişiler; sanatın topluma göre, çağlara göre değiştiğini ve değişmesi gerektiğini hesaba katmadıklarından, bu benzetme çabası soluklarını keser onları ölü bir edebiyatı destekler duruma düşürür.

Bu parçada boş bırakılan yere, düşüncenin akışına göre aşağıdakilerden hangisi getirilmelidir?

- A) Her çağın kendine özgü sanat anlayışı vardır.
B) Sanat eserleri birbirilerini bütünleyecek biçimde gelişir.
C) Bir sanatçının farklı dönemlerin anlayışına uygun eser vermesi yadırganmamalıdır.
D) Sanat, elbette toplumdan topluma ve kültürden kültüre göre değişir.
E) Kimi eserlerin geçmiş dönemleri anlatmasında şaşılacak bir durum yoktur.

14. (I) Dünya genelinde en hızlı gelişen sektörlerin başında gelen turizm sektörü, gerek gelişmiş gerekse gelişmekte olan ülkeler tarafından önemli bir ekonomik araç olarak kullanılmaya başlanmıştır. (II) Gelişmiş ülkeler, turizm sektörünün gelir etkisinden yararlanmaya çalışırken gelişmekte olan veya az gelişmiş ülkeler ise, bu sektörün döviz kazandırma ve yeni istihdam olanakları yaratabilme gücünden faydalanmayı ekonomik hedefleri haline getirmişlerdir. (III) Turizm, yakın zaman içinde kullanılmaya başlanmış bir kavramdır. (IV) Latince "tornus" kelimesinden gelen bu kavram, insanların bir eksen etrafında dönme hareketini ifade etmektedir. (V) Buradan da İngilizce, Fransızca ve Almanca gibi dillere "tour" şeklinde geçtiği görülmektedir. (VI) Bu kelime de insanların dairesel hareket içerisinde bazı mekânları, iş veya eğlence amacıyla gezip geri dönmelerini ifade etmektedir.

Bu parça iki paragrafa ayrılmak istense ikinci paragraf hangi cümleyle başlar?

- A) II. B) III. C) IV. D) V. E) VI.

15. Fotoğraf hem yeni bir sanattır hem de tüm çağdaş iletişim kanallarına açık bir alışveriş biçimi... Bu özelliği onu, günümüzde öteki sanatların da başvurmak durumunda kaldığı ve yararlanmak zorunda olduğu bir alan hâline getirmiştir. Ne yazık ki tüm sanatlar, fotoğrafın sanat boyutunu dikkate almadan ondan oburca yararlanmayı kazanılmış hak gibi görmektedirler. Onun sanatsal cephesini reddeden fakat iletişim ve anlatım yanını yücelten bir hak...

Bu parçada eleştirilen tutum aşağıdakilerden hangisidir?

- A) Fotoğrafın, diğer teknolojik araçlar kadar geliştirilmemesi
B) Kimi sanatçıların, fotoğrafçılığı bir sanat olarak görmemesi
 C) Fotoğrafın olanaklarından yararlanıp onu sanat saymama eğilimi
D) Fotoğrafçılıkla ilgisi olmadığı hâlde bazı sanat dallarının fotoğrafın olanaklarını kullanması
E) En etkili iletişim aracı olmasına rağmen fotoğrafa yeteri kadar önem verilmemesi

16. Anlatı türlerinde kullanılan bilinç akışı tekniği, yazarın "zihnin dolaysız ortaya konulması" yolunda kullandığı bir anlatı yöntemidir. Bu türde yalnız dil alanı değil, tüm bilinçlilik ortaya konulur. Bu teknik, bir kitabın bütününde baştan başa uygulanabileceği gibi aralıklı kısa parçalarda da kullanılabilir. Tek ölçü, bu tekniği kullanırken sanatçının açıklama ya da benzeri bir düşünceyle araya girişler yapmaksızın bizi kişinin iç yaşamına doğrudan sokmasıdır.

Bu parçada vurgulanmak istenen düşünce aşağıdakilerden hangisidir?

- A) Yazar, düşüncelerini anlatmak için kahramanın iç dünyasından yararlanır.
 B) Bilinç akışı tekniğinde, okuyucu ile kahraman doğrudan iletişim içindedir.
C) Yazarın vermek istediği mesajlar kitabın her bölümünde yer alabilir.
D) Yazar, kahramanın iç dünyası aracılığıyla okuyucuyu doğru yönlendirir.
E) Yazarlar olayları anlatırken önceden belirlenmiş bazı yöntemleri kullanma eğilimi içindedir.

17. Daha çok postmodern edebiyat eserleriyle popüler hâle gelen terimlerden biridir, antikahraman. Öncelikle edebiyatta sıkça işlenen bu terim zamanla sinema dünyasının da sık kullanılan terimlerinden olmuştur. Antikahraman, eserlerde bize sunulan ideal ölçülerin değil günümüz gerçekliğinin model insanıdır. Kahramanların sahip olduğu özelliklerin dışında, uyumsuz ve hayatın adil olmayan akışı içinde yaşamak için amansız bir mücadele veren insandır aynı zamanda. Onları, hayatın adil ve merhametini kaybettiği dünyasında daima iyilik ve doğruluk peşinde olan yaşamlarıyla değil sık sık suçta bulaşmış, toplum tarafından dışlanmış biçimde görürüz.

Bu parçada asıl anlatılmak istenen aşağıdakilerden hangisidir?

- A) Antikahraman kavramı günümüz edebiyat ve sinema dünyasında sıkça işlenen ve olumsuz nitelikler taşıyan insandır.
B) Günümüz eserlerindeki kahramanlar geçmişe oranla daha gerçekçidir.
C) Okuyucu ya da izleyiciler, eserlerde yer alan kişilerin toplumda görülebileceklerden seçilmesini daha etkili bulmaktadır.
D) Antikahramanlar, toplum dışına itilmiş ve suçta bulaşmış olmalarına rağmen birtakım iyi özellikleri de olan insanlardır.
E) Günümüz eserlerindeki kahramanlar, adalet, eşitlik gibi insani değerleri temsil etmektedir.

18. Söz de ilaç gibidir. Dozu vardır; zehirleyeni vardır; iyi edeni, teskin edeni hatta şifa vereni vardır. Ulu orta ve düşünülmeden kullanılan bir sözcük, hasta bir insanın dünyasını karartabilir, hastanın tedavisini imkânsız yapabilir.

Bu parçadan çıkarılabilecek en kapsamlı yargı aşağıdakilerden hangisidir?

- A) Söz, yeri geldiğinde hastayı bile iyileştirir.
B) Söz, ölçülü ve yerinde kullanılmalıdır.
C) Düşünmeden kullanılan bir söz, karşımızdakine zarar verir.
D) Sözcükleri kullanırken verebileceği zararı göz önünde bulundurmalıyız.
E) Sözün de ilaç gibi tedavi eden ya da zehirleyen çeşitleri vardır.

19. (I) Belirli bir estetik özellik taşımadığı düşünülen pek çok doğal güzellik vardır. (II) Ancak doğa, insan onu konuşturmadıkça dilsizlikten kurtulamaz. (III) Dikkatli bir göz, bu farklılığı her zaman görebilir. (IV) Büyük ressamlar, yapıtlarında doğanın gizlediği biricik değerleri ortaya çıkarabilir. (V) Doğaya ait bir parça, tuvalde kendi gerçekliğinin dışında bir başka gerçek olarak karşımıza çıkar.

Bu parçadaki numaralanmış cümlelerle ilgili olarak aşağıda verilenlerden hangisi yanlıştır?

- A) I. cümlede, ünsüz yumuşamasına uğramış bir sözcük vardır.
B) II. cümlede, ünsüz benzeşmesine örnek vardır.
C) III. cümlede, ünsüz türemesi vardır.
D) IV. cümlede, ünlü türemesi vardır.
E) V. cümlede, ulamaya örnek vardır.

20. Üç yanından Türkiye'nin üç büyük akarsuyu kayna-

I

yan, ormanların yanı sıra efsanelerle de süslü etkile-

II

yici bir dağ. Onlarca uygarlığın konakladığı tarih dolu bir kent... Kütahya'nın Gediz İlçesi'nin, 1970 yılında

= III

IV

yaşadığı büyük deprem sonucu ortaya çıkan eski ve yeni merkezleriyle Murat Dağı; pınarları, sunakları

V

ve tarihî yapılarıyla ilgi bekliyor.

Bu parçadaki altı çizili sözcüklerin hangisinde yazım yanlışı vardır?

- A) I. B) II. C) III. D) IV. E) V.

21. Aşağıdaki cümlelerin hangisinde yazım yanlışı yoktur?

- A) Yerüstü jeolojik olaylar hakkında yapılan bir araştırma kitabı okumuştum.
- B) Kütüphanedeki çalışmamıza öğle üstü ara verdik.
- C) Sözbirliği etmişçesine olayı ikisi de aynı biçimde anlattı.
- D) İnsanın bilinç altını inceleme çalışmalarında teknolojik destek kullanımı yaygınlaştı.
- E) Birikimlerini gösterme fırsatı yakalayamadığından şirket tarafından iş akdi feshedildi.

22. Platon, çoğumuzun bildiği gibi (,) tasarladığı kentte bazı şairlere yer vermek istememiştir (.) Bunun gerekçesi neydi? Platon sanata ve şiire karşı mıydı (/? Asla (!) Onun asıl kaygısı "doğru sanat" idi.

Bu parçada ayrıçlarla () belirtilen yerlere, aşağıdakilerin hangisinde verilen noktalama işaretleri sırasıyla getirilmelidir?

- A) (:; (.) (?) (!) B) (:; (.) (!) (:)
- C) (.) (.) (?) (!) D) (.) (.) (?) (.)
- E) (:; (.) (?) (.)

23. Aşağıdaki cümlelerin hangisinde rakam olmadığı hâlde sayı sıfatı olarak kullanılmış bir sözcük vardır?

- A) Uzun ince bir yoldayım, gidiyorum gündüz gece demiş, Âşık Veysel.
- B) Tatilin ilk günü biraz sıkıcıydı ama sonraki günlerde oldukça eğlendik.
- C) Bu soruları yalnızca sen çözebilirsin çünkü konuya en iyi sen hâkimsin.
- D) Sokağın her iki yanında da meraklı, kalabalık bir insan topluluğu vardı.
- E) Bilmemek ayıp değil, öğrenmemek ayıp demişti bilge bir adam.

24. Don Kişot, kurduğu hayale inanır; onu anlamak, hoş görmek gerekir.

Yukarıda numaralanmış sözcüklerin türleri aşağıdakilerin hangisinde doğru verilmiştir?

	I	II	III
<input checked="" type="radio"/> A)	İsim	Zamir	Filil
B)	Sıfat	Sıfat	Zarf
C)	İsim	Sıfat	Zarf
D)	Zamir	İsim	Filil
E)	Zarf	İsim	Sıfat

25. ^{A B C D} Meğer ben ne kadar boş şeylere ağlamışım
Kalbim hakikat diye bir ihtimale tapmış
Ne manasız şeylere meğer bel bağlamışım
Meğer peşinde koştuğularım tümünden serapmış

Bu dizelerde aşağıdakilerden hangisinin örneği yoktur?

- ~~A) Bağlaç~~ ~~B) Şahıs zamiri~~
~~C) Edat~~ ~~D) Niteleme sıfatı~~
 E) İsim tamlaması

26. (I) ---- aklın kesin hâkimiyetini ve sanatçıya rehberliğini kabul etmez. Zira böyle bir tavır, insan gerçeğinin duygu, his yönünün inkârı demektir. Hâlbuki asıl insan gerçeği, çoğu zaman dışarıdan alınan ve şartlara göre değişebilen fikirlerde değil, ruhun derinliklerinden gelen ve kolay kolay değişmeyen duygulardır. Bu noktadan baktığımızda, bu iki akım arasındaki temel farkın, ---- (II) de insanın akıl ve fikir tecrübesinin, ---- (III) de ise duygu tecrübesinin ön plana çıkmış olmasıdır.

Yukarıdaki parçada boş bırakılan yerlere sırasıyla aşağıdakilerden hangileri getirilebilir?

- | | I. | II. | III. |
|-------------------------------------|-----------|------------|-----------|
| <input checked="" type="radio"/> A) | Romantizm | Klasisizm | Romantizm |
| B) | Klasisizm | Romantizm | Klasisizm |
| C) | Realizm | Klasisizm | Realizm |
| D) | Romantizm | Realizm | Romantizm |
| E) | Realizm | Natüralizm | Realizm |

27.

I. Grup	II. Grup
Sembolizm	Ahmet Mithat Efendi
Realizm	Tevfik Fikret
Klasisizm	Cahit Sıtkı Tarancı
Romantizm	Yakup Kadri Karaosmanoğlu
Parnasizm	

Yukarıda I. grupta verilen edebî akımlardan hangisi, II. gruptaki sanatçılardan herhangi biriyle eşleştirilemez?

- A) Klasisizm B) Realizm
 C) Romantizm D) Sembolizm
 E) Parnasizm

28. • Bilinçaltının, bilinç alanına olan egemenliği savunulur.
• İçinden geldiği gibi yazmak bu akımın en belirgin özelliğidir.
• Dizelerindeki sözcükler, mantıksal bir sıra izlemek yerine bilinç dışı psikolojik süreçlerle bir araya gelir.

Yukarıda özellikleri verilen edebî akım ve Türk edebiyatında bu akımdan etkilenen şair anlayışı aşağıdakilerin hangisidir?

- A) Fütürizm – Toplumcu şair
B) Romantizm – Garip şairi
C) Parnasizm – Servetifünun şairi
D) Empresyonizm – Maviciler
 E) Sürrealizm – II. Yeni şairi

29. Güzel gözler tül ardında görünsün

Gün ışığı titremeli şiirinde

Ak yıldızlar maviliğe bürünsün

İlgıt ılgıt sonbahar göklerinde

Ahmet Hamdi Tanpınar, Cahit Sıtkı Tarancı gibi şairler, yukarıdaki dörtlükte nitelikleri vurgulanan --- anlayışıyla şiirler yazmışlar ve yine bu dörtlüklerde özellikleri dile getirilen --- akımından etkilenmişlerdir.

Yukarıdaki parçada boş bırakılan yerlere sırasıyla aşağıdakilerden hangileri getirilmelidir?

- A) I. Yeni – sürrealizm
- B) II. Yeni – romantizm
- C) Öz (Saf) şiir – sembolizm
- D) Toplumcu şiir – parnasizm
- E) Hisar – egzistansiyalizm

30. Aşağıdaki sanatçılardan hangisi, birlikte verilen nazım biçiminde yazılmış yapıtlarıyla ünlenmiştir?

- A) Nedim – şarkı
- B) Nef'i – kaside
- C) Kadı Burhanettin – tuyuğ
- D) Yunus Emre – ilahi
- E) Köroğlu – varsağı

31. Aşağıda verilen yazar – yapıt eşleştirmelerinden hangisi yanlıştır?

A) Süleyman Çelebi – Vesiletü'n – Necat

B) Fuzulî – Mecâlisü'n – Nefâis (Ali Şir Nevaî?)

C) Nâbi – Hayrabad

D) Sinan Paşa – Tazarrunâme

E) Mercimek Ahmet – Kâbusname

32. Kaside, Tanrı'ya yakarmak için yazılmışsa "münacaat",

I

Tanrı'nın birliğini anlatıyorsa "naat", peygamberi öv-

II

mek için yazılmışsa "tevhid", bir kimseye bağlılık gös-

III

termek amacıyla yazılmışsa "methiye", birini yermek

IV

amacıyla yazılmışsa "hicviye" adını alır.

V

Numaralanmış sözcüklerden hangi ikisi yer değiştirirse, bilgi yanlışlığı giderilmiş olur?

A) I. ve II. B) II. ve III. C) III. ve IV.

D) IV. ve V. D) I. ve V.

33. Divan edebiyatı geleneklerini çağrıştıran bir sanat anlayışına sahiptir. Çok geniş bir kültür ve dil hazinesi vardır. Farsça, Arapça, Rumca, Eski Yunanca bilir. Kendisinden sonra gelen sanatçıları etkilemiştir. İnsan sevgisi taşıyan sanatçının "Divan-ı Kebir, Fihi Ma Fih, Mektubat" gibi yapıtları vardır.

Sözü edilen sanatçı, aşağıdakilerden hangisidir?

- A) Mevlana B) Yunus Emre C) Şeyh Galip
D) Hoca Dehhani E) Süleyman Çelebi

34. **Aşağıdakilerden hangisi "şairlerin yaşamları ve sanatları hakkında bilgi verdiği" için "biyografi" sayılabilir?**

- A) Seyahatname B) Münşeat
 C) Tezkire D) Sefaretname
E) Ruzname

35. Gazelin ilk beytine, son beytine, en güzel beytine denir. Bazı gazellerin beyitlerinde mısralar, ortasından iç kafiye ile bölünür. Bu tip gazellere de gazel denir.

Bu parçada boş bırakılan yerlere sırasıyla aşağıdakilerden hangisi getirilmelidir?

- A) Makta, matla, yek – ahenk, müstezat
 B) Matla, makta, beyt'ül – gazel, musammat
C) Hüsn-i makta, makta, seci, tardiye
D) Hüsn-i matla, makta, yek–ahenk, taştir
E) Mahlas, matla, yek–ahenk, musammat

1. II. Mehmet Dönemi'nde;

- Kırım fethedilmiş,
- Rodos Adası kuşatılmış,
- Karamanoğulları Osmanlı himayesi altına alınmıştır.

Bu bilgilere göre;

- ✓ I. Sınırlar genişletilmiştir.
✓ II. Denizlerde mücadeleye girilmiştir.
III. Anadolu'da Türk siyasi birliği kesin olarak sağlanmıştır.
yargılarından hangilerine ulaşılabilir?

- A) Yalnız I B) I ve II C) I ve III
D) II ve III E) I, II ve III

2. "II. Mehmet zamanında Kuzey Anadolu tamamen Osmanlı Devleti'nin egemenliğine girdi." diyen bir tarihçi bu duruma kanıt olarak;

- I. Cenevizlilerden Amasra'nın alınması,
II. Candaroğulları'ndan Sinop ve çevresinin alınması,
III. Trabzon Rum İmparatorluğu'na son verilmesi,
IV. Karamanoğullarının Osmanlı'nın üstünlüğünü kabul etmesi

gelişmelerinden hangilerini gösterebilir?

- A) I ve II B) II ve III C) II ve IV
D) III ve IV E) I, II ve III

3. "II. Bayazid Dönemi'nde yaşanan Cem Sultan Olayı Osmanlı Devleti'ne birçok açıdan zarar vermiştir." diyen bir tarihçi bu duruma kanıt olarak aşağıdakilerden hangisini gösteremez?

- A) Batılı devletlerin Osmanlı Devleti'nin iç işlerine karışmasını
B) Batı yönündeki fetihlerin yavaşlamasını
 C) Veraset sisteminin değişmesini
D) Cem Sultan için ödenen fidyelerin Osmanlı maliyesine zarar vermesini
E) Osmanlı-Memluk ilişkilerinin bozulmasını

4. II. Bayezid Dönemi'nin istikrarsızlığı ve Şahkulu İsyanı'nın güçlükle bastırılması üzerine Şehzade Selim isyan ederek yeniçerilerin ve devlet adamlarının desteğiyle hükümdar olmuştur.

Buna göre II. Bayezid Dönemi ile ilgili olarak aşağıdakilerden hangisi söylenemez?

- A) Merkezi otoritenin zayıf olduğu
 B) Şehzade Selim'in veraset sistemini yeniden düzenlediği
C) Devlete karşı isyanların baş gösterdiği
D) I. Selim'in babası ile taht mücadelesine giriştiği
E) Askerî birliklerin yönetim işlerine müdahale ettiği

5. II. Bayezid Dönemi'nde gerçekleşen bir isyan olan Cem Sultan Olayı bir iç sorun iken daha sonra dış sorun hâline gelmiştir.

Buna göre;

- I. Cem Sultan'ın Rodos Şövalyelerine sığınması ve sonradan da Papa'ya teslim edilmesi,
II. Şahkulu İsyanı'nın çıkması,
III. I. Selim'in II. Bayezid'i yeniçerilerin desteğini alarak tahttan indirmesi

gelişmelerinden hangilerinin verilen bilgiyi desteklediği söylenebilir?

- A) Yalnız I B) Yalnız II C) I ve II
D) II ve III E) I, II ve III

6. II. Bayezid Dönemi'nde İspanya'da işkencelere maruz kalan Yahudiler, en güvenli yer olarak gördükleri İstanbul'a getirilerek yerleştirilmişlerdir.

Bu bilgiye göre Osmanlı Devleti ile ilgili olarak aşağıdakilerden hangisi söylenebilir?

- A) Yahudiler din değiştirmeye zorlanmıştır.
B) Hristiyanlar arasındaki mezhep birliğini sağlamıştır.
C) Hoşgörülü bir politika izlemiştir.
D) Müslüman olmayan yabancılar Osmanlı ülkesine girememiştir.
E) İspanya, Osmanlı Devleti'nin himayesine girmiştir.

7. İstanbul'un Fethinden sonraki dönemde Avrupalı devletler Osmanlı topraklarında elçilik açmaya başlamışlardır.

Bu durum aşağıdakilerden hangisinin göstergesidir?

- A) Avrupalı devletlerin, Osmanlı Devleti ile olan diplomatik ilişkilerine önem verdiklerinin
B) Osmanlı Devleti'nin Avrupalıların üstünlüğünü kabul ettiğinin
C) Osmanlı'nın imparatorluk niteliği kazandığının
D) Osmanlı Devleti'nin hoşgörülü bir politika izlediğinin
E) Avrupa ile Osmanlı'nın dini ve kültürel ilişkilerinin yoğunlaştığının

8. Osmanlı Devleti'nin yönetim biçiminin teokratik bir şekil almasında etkili olan en önemli gelişme aşağıdakilerden hangisidir?

- A) Kutsal yerlerin Osmanlı hâkimiyetine geçmesi
B) Baharat yolunun denetim altına alınması
C) Halifeliğin Osmanlı Devleti'ne geçmesi
D) Dulkadiroğulları Beyliği'ne son verilmesi
E) Şii politika izleyen Şah İsmail'in Çaldıran Savaşı'nda yenilmesi

9. Memlûkler üzerine düzenlenen Mısır Seferi'nin sonuçları ile ilgili olarak aşağıdakilerden hangisi söylenemez?

- A) Kuzey Afrika fetihleri için önemli bir üs elde edilmiştir.
B) Şah İsmail yenilgiye uğratılarak Safevi tehlikesi önlenmiştir.
C) Kutsal emanetler İstanbul'a getirilmiştir.
D) Venedikliler Kıbrıs için Memlûklere ödediği vergiyi Osmanlı Devleti'ne ödemeye başlamıştır.
E) Ridaniye Muharebesi ile Mısır ve Hicaz bölgeleri ele geçirilmiştir.

10. Yavuz Sultan Selim iktidarı Dönemi'nde doğuya yönelik politikalara ağırlık verilmiştir.

Bu durumun nedeni olarak aşağıdakilerden hangisi söylenebilir?

- A) Türk - İslam birliği düşüncesini benimsemesi
B) Bizans'ın gücünden çekinilmesi
C) Osmanlı'nın doğuda fazla toprak kaybetmesi
D) Karakoyunluların Osmanlı'nın iç işlerine karışması
E) Mezhep farklılıklarını tamamen bitirme isteği

11. Osmanlı Devleti'nin Yükselme Dönemi'nde;

- Rodos'un alınması, *Akdeniz*
- Ege Adalarının fethedilmesi,
- Karadeniz'deki Ceneviz kolonilerine hâkim olunması,
- Kıbrıs Adası'nın alınması *Akdeniz*

gelişmeleri aşağıdakilerden hangisinin göstergesidir?

- A) Akdeniz'in Türk gölü hâline geldiğinin
- B) Ülkenin en geniş sınırlarına ulaştığının
- C) Denizlerdeki hâkimiyetin güçlendiğinin
- D) Osmanlı Devleti'nin sınırlarının batı yönünde genişlediğinin
- E) Baharat Yolu'nun denetim altına alındığının

12. Kıbrıs Adası'nın fethi gerçekleştirildikten sonra Niğde, Kayseri, Konya, Karaman ve Bozok'tan getirilen Türkler buraya yerleştirilmiştir. *- iskan politikası*

Bu çalışma ile ulaşılmak istenilen amaç aşağıdakilerden hangisidir?

- A) Fethedilen yerde kalıcı olmak
- B) Hoşgörü politikasını uygulamak
- C) Tımar sistemini uygulamak
- D) Vakıf geleneğini devam ettirmek
- E) Sosyal devlet anlayışını güçlendirmek

13. Kanuni Sultan Süleyman Dönemi'nde Fransızlarla yapılan antlaşmada "Kapitülasyonlar, antlaşmayı imzalayan her iki hükümdar da hayatta olduğu sürece geçerli olacaktır." ifadesi yer alır.

Kanuni'nin, Fransa ile imzalanan sözleşmede bu maddenin yer almasını istemesinin temel nedeni aşağıdakilerden hangisidir?

- A) Akdeniz ticaretinde söz sahibi olma
- B) Osmanlı Devleti'ni Avrupa'ya karşı askerî alanda üstün tutma
- C) Avrupa Hristiyan birliğini parçalama
- D) Osmanlı Devleti'nin gelecekte zarar görmesini engelleme
- E) Merkezî otoriteyi güçlü tutma

14. • Bozoklu Baba Zünnun, toprak yazımında haksızlık olduğu ve vergilerin ağırlığı bahanesi ile isyan etmiştir.

- Kalenderoğlu, tımarlarının haksız yere elinden alındığı bahanesi ile isyan etmiştir.

Osmanlı Devleti'nde yaşanan isyanların ortak sebebi aşağıdaki alanlardan hangisiyle ilgilidir?

- A) Ekonomik
- B) Dinî
- C) Siyasi
- D) Kültürel
- E) Sosyal

15. Kanuni Sultan Süleyman döneminde Barbaros Hayrettin Paşa, Andrea Doria komutasındaki haçlı donanmasını yenilgiye uğratmıştır. Osmanlı donanması büyük bir zafer kazanmıştır.

Günümüzde 28 Eylül'de "Türk Donanma Günü" olarak kutlanan bu deniz muharebesi aşağıdakilerden hangisidir?

- A) Cerbe Deniz Muharebesi
- B) İnebahtı Deniz Muharebesi
- C) Kıbrıs'ın Fethi
- D) Preveze Deniz Muharebesi
- E) Rodos'un Fethi

16. I. Süleyman Dönemi'nde;

- Viyana kuşatılmış,
- Belgrat fethedilmiş,
- Almanya üzerinde sefere çıkmıştır.

Buna göre Kanuni ile ilgili olarak;

- I. batı yönünde seferlere çıktığı, ✓
 - II. en geniş sınırlara bu dönemde ulaşıldığı
 - III. seferlerden istenilen başarıyı elde edemediği
- yargılarından hangilerine ulaşılabilir?

- A) Yalnız I
- B) I ve II
- C) I ve III
- D) I ve IV
- E) I, II ve III

17. 1533 İstanbul Antlaşması'na göre;

- Avusturya kralı, elinde bulundurduğu Macaristan toprakları için Osmanlı'ya vergi ödeyecek,
- Avusturya kralı protokolde Osmanlı vezirazamına denk sayılacaktı. *Siyasi üstünlük*

Buna göre aşağıdakilerden hangisine ulaşamaz?

- A) Osmanlı Devleti siyasi bakımdan Avusturya'ya üstünlüğünü kabul ettirmiştir.
- B) Osmanlı Devleti'nin gelirleri artmıştır.
- C) Osmanlı Devleti ve Avusturya, Macaristan için karşı karşıya gelmiştir.
- D) Macaristan üzerindeki Avusturya hakimiyeti zayıflamıştır.
- E) Avusturya, Osmanlı hakimiyeti altına girmiştir.

18. Kanuni Dönemi'nde Avusturya ile imzalanan İstanbul Antlaşması'nda; "Avusturya kralı protokol bakımından Osmanlı sadrazamına denk sayılacaktır." maddesi yer almıştır.

Bu maddeye bakılarak aşağıdakilerden hangisine ulaşılabilir?

- A) Osmanlı Devleti Avusturya'ya karşı siyasi alanda üstünlük sağlamıştır.
- B) Avrupa Hristiyan birliği parçalanmıştır.
- C) Kanuni, Avusturya'ya kapitülasyonlar vermiştir.
- D) Osmanlı Devleti'nin sınırları batı yönünde genişlemiştir.
- E) Osmanlı Devleti, Avusturya'nın iç işlerine karışma imkânı elde etmiştir.

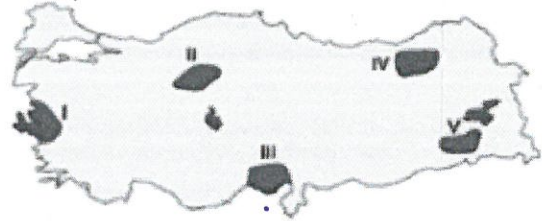
19. Aşağıda verilen bitki örtüsü ve hayvancılık faaliyetleri eşleştirmelerinden hangisi yanlıştır?

Bitki Türü	Hayvancılık
A) Çayır	Tavukçuluk
B) Çiçekli bitkiler	Ancılık
C) Step	Koyun
D) Çalı	Kıl keçisi
E) Dut ağacı	İpek böcekçiliği

20. Aşağıda verilenlerden hangisi Türkiye'de tarımı olumlu etkileyen faktörlerden biri değildir?

- A) Uygun gübre kullanımı
- B) Sulama
- C) Zirai mücadele
- D) Toprak Analizi
- E) Nadas uygulaması

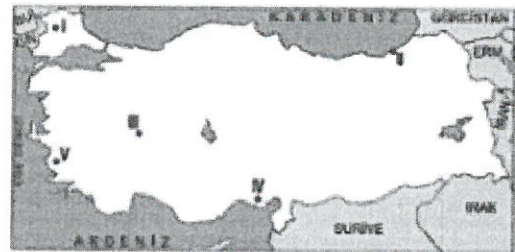
21. Tarım ürünlerinin olgunlaşma süresi bölgeden bölgeye değiştiği gibi bölge içinde yörelerde de farklılık gösterir.



Buna göre, yukarıdaki taraflardan hangisinde ekim ayında ekilen aynı tür bitki daha önce olgunlaşır?

- A) I
- B) II
- C) III
- D) IV
- E) V

22.



Haritadaki yerlerde tarımı çok yaygın olan ürünler aşağıdakilerden hangisinde yanlış eşleştirilmiştir?

- A) I - Ayçiçeği
- B) II - Çay
- C) III - Tütün
- D) IV - Pamuk
- E) V - İncir

23. Konya Ovası'nda aşağıdakilerden hangisinin nedeni ile burada zeytin tarımı yapılamayışının nedeni daha fazla benzerlik gösterir?

- A) Pirinç üretiminin düşük olması
B) Seracılık maliyetlerinin yüksek olması
C) Sebze üretiminin az olması
D) Tütün üretimine izin verilmemesi
E) Çay tarımı yapılmaması

24. Aşağıda verilen ürünlerden hangisinin kıyı yörelerin ekonomisinde önemli bir yeri yoktur?

- A) Tütün B) Fındık C) Pirinç
D) Buğday E) Zeytin

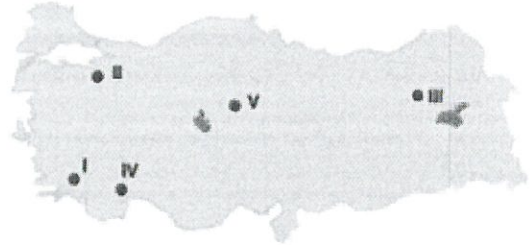
25. Mersin Akkuyu'da Rus ortaklığıyla, Sinop'ta Japon ortaklığıyla yürütülen enerji santrali çalışmalarını aşağıdakilerden hangisidir?

- A) Nükleer enerji B) Doğal gaz
C) Rüzgâr D) Biyokütle
E) Jeotermal

26. Aşağıdaki endüstri kuruluşlarından hangisinin bulunduğu yerde bu tesisin ham madde olarak kullandığı yer altı zenginliği de çıkarılır?

- A) İskenderun demir - çelik fabrikası
B) Bursa Ovaakça (doğal gaz) termik santrali
C) Karabük demir - çelik fabrikası
D) Samsun Karadeniz bakır işletmeleri
E) Batman petrol rafinerisi

27. Türkiye hidroelektrik enerji potansiyeli açısından Avrupa'da Rusya ve Norveç'ten sonra 3. sıradadır.



Buna göre haritada gösterilen alanların hangisinde hidroelektrik potansiyeli daha fazladır?

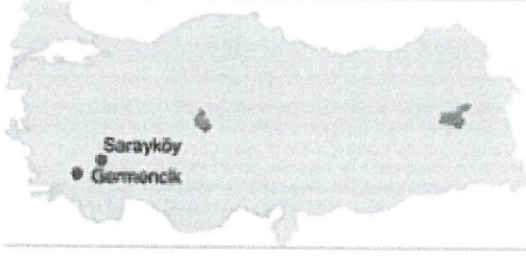
- A) I B) II C) III D) IV E) V

28. I. Doğal gaz
II. Hidroelektrik
III. Linyit
IV. Taşkömürü

Türkiye yukarıdaki enerji kaynaklarından hangilerinin potansiyeli bakımından daha zengindir?

- A) I ve II B) I ve III C) II ve III
D) II ve IV E) III ve IV

29. Türkiye'de elektrik enerjisi üretmek amacıyla aşağıda verilen alanlara santral kurulmuştur.



Buna göre yukarıda verilen alanlarda hangi enerji kaynağına bağlı olarak elektrik enerjisi üretilmektedir?

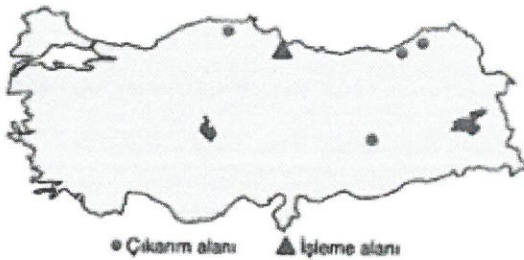
- A) Rüzgâr B) Güneş C) Biyokütle
D) Jeotermal E) Linyit

30. Ülkemiz dünyada kullanılan 50 çeşit madenin 29'unu bulundurmaktadır.

Buna göre Türkiye'nin aşağıdaki yer altı kaynaklarından hangisi bakımından zengin olması jeopolitik önemini gelecekte daha fazla artırmasını sağlayacaktır?

- A) Krom madeni
B) Bor madeni
C) Barit madeni
D) Fosfat madeni
E) Mermer madeni

31. Aşağıda bir yer altı kaynağının çıkarıldığı ve işlendiği yerler gösterilmiştir.



Bu maden, aşağıdakilerden hangisidir?

- A) Manganez B) Bor C) Demir
D) Bakır E) Boksit

32. I. Su gücü
II. Linyit
III. Petrol
IV. Rüzgâr gücü
V. Güneş enerjisi

Türkiye'de yukarıda verilen kaynakların hangilerinden sağlanan enerji miktarı iklim koşullarına bağlı olarak değişmez?

- A) I ve II B) I ve IV C) II ve III
D) II ve V E) III ve IV

33. I. Artvin (Murgul) →
II. Sivas (Divriği) →
III. Elazığ (Guleman) →

Yukarıda numaralanmış merkezlerden çıkarılan yer altı kaynakları aşağıdakilerin hangisinde doğru olarak verilmiştir?

	I	II	III
A) Bakır	Bakır	Demir	Krom
B) Bakır	Bakır	Krom	Demir
C) Krom	Krom	Demir	Bakır
D) Demir	Demir	Bakır	Krom
E) Demir	Demir	Krom	Bakır

34. Türkiye'deki tarımsal faaliyetlerin aşağıdakilerden hangisine olan katkısı en azdır?

- A) Hayvan yemi üretimi
B) Sanayi ham maddesi sağlanması
C) Enerji üretimi için ham madde sağlanması
D) İhracat geliri oluşturması
E) İstihdam alanı oluşturması

35. Aşağıdaki illerden hangisinin ekonomisinde tarımın payı en çöktür?

- A) Ordu B) Kocaeli C) Karabük
D) Kırıkkale E) Batman

1. $\sin x - \cos y = \frac{1}{2}$ olduğuna göre,

$$\cos^2 x + \cos^2 y + \cos y$$

toplamının sonucu kaçtır?

- A) $\frac{5}{4}$ B) $\frac{3}{4}$ C) $\frac{1}{2}$ D) $\frac{3}{2}$ E) $\frac{1}{4}$

$$\sin x - \frac{1}{2} = \cos y$$

$$\sin^2 x - \sin x + \frac{1}{4} = \cos^2 y$$

$$\frac{\cos^2 x + \sin^2 x - \sin x + \frac{1}{4} + \sin x - \frac{1}{2}}{1}$$

$$\cancel{1} + \frac{1}{4} - \cancel{\frac{1}{2}}$$

$$\frac{1}{2} + \frac{1}{4} = \frac{2}{4} + \frac{1}{4}$$

$$\frac{3}{4}$$

2. $\frac{\cos 235^\circ + \sin 35^\circ}{\sin 55^\circ}$

işleminin sonucu kaçtır?

- A) -2 B) -1 C) 0 D) 1 E) 2

$$= \frac{\cos(270-35) + \sin 35}{\cos 35}$$

$$= \frac{-\sin 35 + \sin 35}{\cos 35} = \frac{0}{\cos 35}$$

$$= 0$$

3. $a = \sin 95^\circ$, $b = \tan 165^\circ$, $c = \cos 275^\circ$, $d = \cot 300^\circ$

olduğuna göre; a, b, c ve d'nin işaretleri sırasıyla aşağıdakilerden hangisidir?

- A) +, +, +, + B) +, +, -, - C) +, -, +, -
D) +, -, -, + E) -, -, -, -

$$a = +$$

$$b = -$$

$$c = +$$

$$d = -$$

4. Bir ABC üçgeninde,

$$\frac{\tan(2\hat{A} + 2\hat{B} + \hat{C})}{\tan(\hat{A} + \hat{B})} + \cos(\hat{B} + \hat{C}) \cdot \sec \hat{A}$$

işleminin sonucu kaçtır?

- A) -2 B) -1 C) 0 D) 1 E) 2

$$A+B+C = 180$$

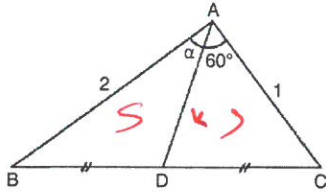
$$\tan(180 + (A+B))$$

$$\frac{\tan(180 + (A+B))}{\tan(A+B)} + \cos(180-A) \cdot \sec A$$

$$\frac{\cancel{\tan(A+B)}}{\tan(A+B)} + \frac{-\cancel{\cos A}}{\cos A} \cdot \frac{1}{\cos A}$$

$$\downarrow -1$$

5.



ABC bir üçgen,

$$|BD| = |DC|, |AB| = 2 \text{ br}, |AC| = 1 \text{ br}$$

Yukarıdaki verilere göre, $\sin \alpha$ kaçtır?

- A) $\frac{\sqrt{3}}{2}$ B) $\frac{\sqrt{3}}{4}$ C) $\frac{\sqrt{3}}{6}$ D) $\frac{\sqrt{2}}{3}$ E) $\frac{\sqrt{2}}{5}$

$$A(ABD) = \frac{1}{2} \cdot 2 \cdot k \cdot \sin \alpha$$

$$A(ADC) = \frac{1}{2} \cdot 2 \cdot k \cdot 1 \cdot \sin 60$$

$$\frac{1}{2} \cdot 2 \cdot k \cdot \sin \alpha = \frac{1}{2} \cdot 2 \cdot k \cdot 1 \cdot \sin 60$$

$$\frac{a}{b} = \frac{c}{d} \quad 2 \cdot \sin \alpha = \frac{3}{2} \quad \sin \alpha = \frac{3}{4}$$

6.

$$\arcsin 2x = \arccos x$$

denklemini sağlayan x değeri kaçtır?

- A) 2 B) 1 C) $\sqrt{5}$ D) $\frac{1}{\sqrt{5}}$ E) $\frac{2}{\sqrt{5}}$

$$\alpha = b$$

$$\sin \alpha = 2x \quad \sin^2 \alpha = 4x^2$$

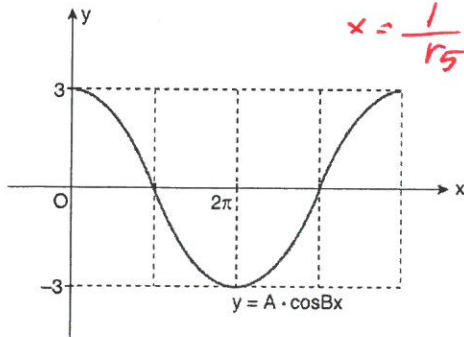
$$\cos \alpha = x \quad \cos^2 \alpha = x^2$$

$$1 = 5x^2$$

$$x^2 = \frac{1}{5}$$

$$x = \frac{1}{\sqrt{5}}$$

7.

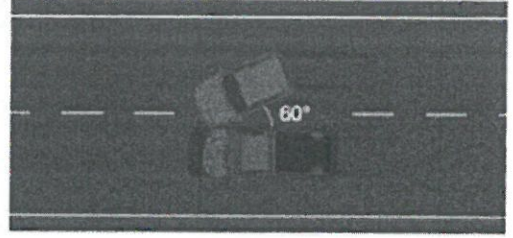


Yukarıda, $y = A \cdot \cos Bx$ fonksiyonunun grafiği verilmiştir.

Buna göre, $\frac{A}{B}$ oranı kaçtır?

- A) $\frac{1}{4}$ B) $\frac{3}{4}$ C) 6 D) 12 E) 16

8.



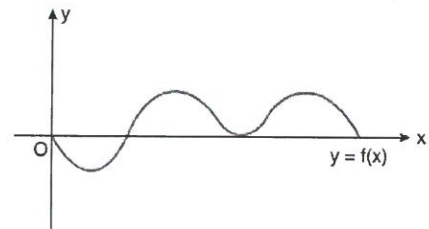
Yukarıdaki şekilde bir caddedeki trafik kazası olduktan sonra araçların pozisyonları gösterilmiştir.

Kırmızı renkli 3,6 metre uzunluğundaki kamyonet ile mavi renkli 2,4 metre uzunluğundaki otomobil kaza yapmıştır. Kaza sonrası otomobilin sol ön köşesi ile kamyonetin sağ ön köşesi uç uca değmiş durumdadır.

Aralarındaki açı 60° olduğuna göre, bu durumda kamyonetin sağ arka köşesinin, otomobilin sol arka köşesine olan uzaklığı kaç metredir?

- A) $\frac{3\sqrt{7}}{2}$ B) $\frac{6\sqrt{7}}{5}$ C) $\frac{6\sqrt{5}}{5}$
D) $\frac{3\sqrt{5}}{2}$ E) $\frac{\sqrt{5}}{15}$

9.



Yukarıda, $f: \mathbb{R} \rightarrow \mathbb{R}$ olmak üzere $y = f(x)$ çift fonksiyonunun $x > 0$ için grafiği verilmiştir. Verilen grafiğin x eksenine dört ortak noktası vardır.

Buna göre, $f(x) = 0$ denkleminin birbirinden farklı en az kaç kökü vardır?

- A) 10 B) 9 C) 8 D) 7 E) 6

10. $f(x) = -x^2 + (a-2)x + 7 - a$

fonksiyonuna ait parabolün simetri eksenini $x = 3$ doğrusu olduğuna göre, fonksiyonun alacağı en büyük değer kaçtır?

- A) 9 B) 8 C) 7 D) 6 E) 5

$r = 3$

$\frac{-b}{2a} = 3$

$\frac{-a+2}{-2} = 3$

$-a+2 = -6$

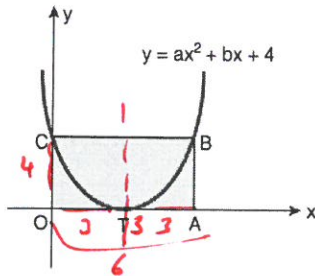
$-a = -8$

$a = 8$

$f(x) = -x^2 + 6x - 1$

$-9 + 18 - 1 = 8$

11.

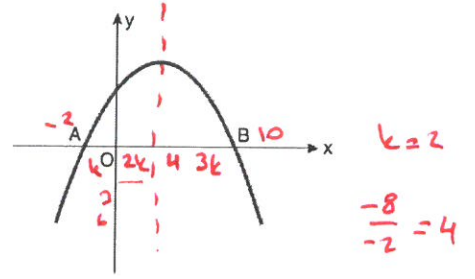


Yukarıda verilen parabolde, OABC bir dikdörtgen ve parabolün tepe noktası T dir.

Parabolün simetri ekseninin denklemini $x = 3$ doğrusu olduğuna göre, OABC dikdörtgeninin alanı kaç birimkaredir?

- A) 32 B) 28 C) 24 D) 20 E) 12

12.



Yukarıdaki $y = -x^2 + 8x + a$ parabolünün grafiği verilmiştir.

$|OB| = 5|OA|$

olduğuna göre, a kaçtır?

- A) 5 B) 10 C) 15 D) 20 E) 25

$-4 - 16 + a = 0$

$-20 + a = 0$

$a = 20$

13. $x + y = 15^\circ$ olduğuna göre,

$\cos(6x + 7y) - \sin(13x + 12y)$

ifadesinin eşiti aşağıdakilerden hangisidir?

- A) $\sin x + \sin y$ B) $-2\sin x$
C) 0 D) $\sin x - \sin y$
E) $-2\sin y$

$\cos(90+y) - \sin(180+x)$

$-\sin y + \sin x$

14. $f: \mathbb{R} \rightarrow \mathbb{R}$ olmak üzere,

$f(x) = -x^2 + 20x + 20$

fonksiyonunun görüntü kümesindeki elemanlardan biri aşağıdakilerden hangisi olamaz?

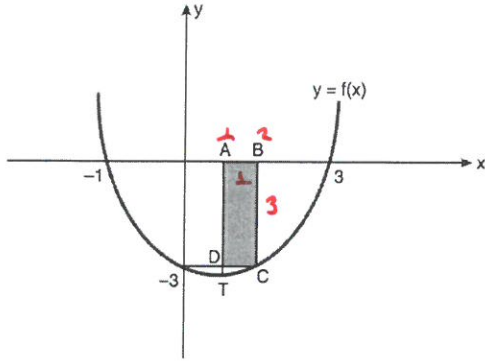
- A) -100 B) 0 C) 115 D) 120 E) 125

$r = 10$

$k = 120$



15.



Şekilde verilen $y = f(x)$ parabolünün tepe noktası T olduğuna göre, ABCD dikdörtgeninin alanı kaç birimkaredir?

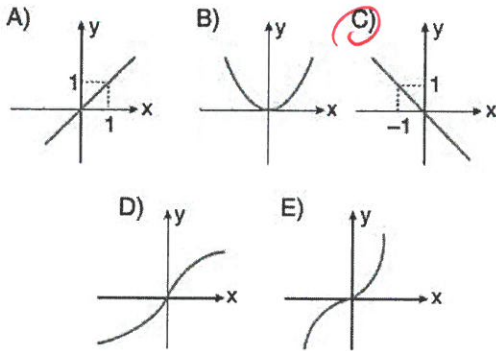
- A) 12 B) 9 C) 8 D) 6 **E) 3**

$$y = a \cdot (x + 1) \cdot (x - 3)$$

$$x = 0 \cdot a \cdot (-3) = -3 \quad a = 1$$

$$y = (x + 1)(x - 3)$$

16. Aşağıda grafiği verilen fonksiyonlardan hangisinin $[0, 5]$ aralığındaki ortalama değişim hızı en küçüktür?



17. $y = x^2 - 2x - 15$ parabolü ile $y = x + 3$ doğrusunun kesişim noktaları A ve B olduğuna göre, $[AB]$ nın orta noktasının apsisi kaçtır?

- A) -3 B) $-\frac{3}{2}$ C) 0 **D) $\frac{3}{2}$** E) 3

$$y^2 - 2x - 15 = x + 3 \quad \frac{6 + (-y)}{2}$$

$$x^2 - 3x - 18 = 0$$

x	-6	x = 6	y = 9
x	+3	x = -3	0

18. $f: \mathbb{R} \rightarrow \mathbb{R}$ ve a, b, c birer reel sayı olmak üzere $f(x) = ax^2 + bx + c$

fonksiyonu için;

- $b^2 < ac$
- $b^2 \cdot c < 0$

olduğu bilinmektedir.

Buna göre $f(x)$ fonksiyonu için,

I. y eksenini negatif tarafta keser.

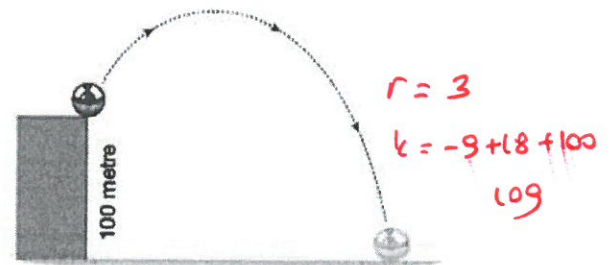
II. x eksenine teğettir.

III. Parabolün kolları aşağı yönlüdür.

İfadelerinden hangileri kesinlikle doğrudur?

- A) Yalnız I B) Yalnız II C) Yalnız III
D) I ve II **E) I ve III**

19.

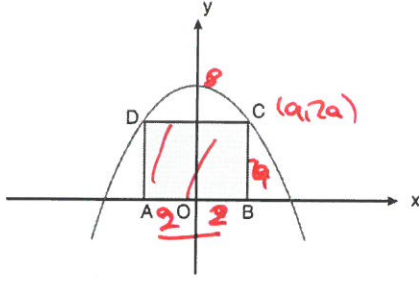


Yukarıda verilen şekilde bir topun fırlatıldığında $x(t) = -t^2 + 6t + 100$ fonksiyonuyla, t anında çıkacağı yüksekliğin kaç metre olduğu gösterilmiştir.

Buna göre bu top en fazla kaç metre yükselir?

- A) 104 **B) 109** C) 210 D) 209 E) 310

20.



Yukarıda verilen grafikte ABCD dörtgeni kare olup D ve C köşeleri $y = -x^2 + 8$ parabolünün üzerinde, A ve B köşeleri x ekseninin üzerindedir.

Buna göre, ABCD karesinin çevresi aşağıdakilerden hangisidir?

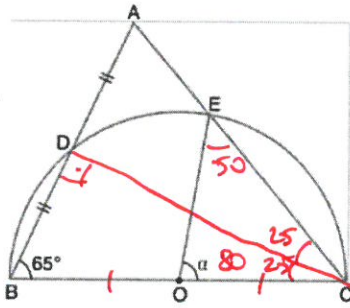
- A) 8 (B) 16 C) 24 D) 32 E) 40

$$-a^2 + 8 = 2a$$

$$a^2 + 2a - 8 = 0$$

$$\begin{array}{r} +4 \\ -2 \\ \hline a = 2 \end{array}$$

21.

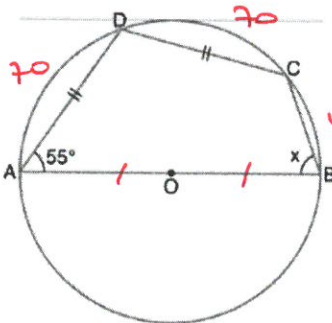


ABC bir üçgen
O, merkez
[BC] çap
|AD| = |DB|
 $m(\widehat{ABC}) = 65^\circ$

Yukarıdaki verilere göre, $m(\widehat{EOC}) = \alpha$ kaç derecedir?

- A) 40 B) 50 C) 60 D) 70 (E) 80

22.



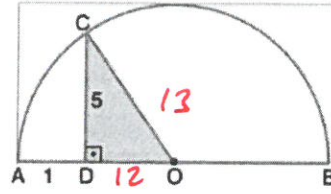
O, merkez
[AB] çap
|AD| = |DC|
 $m(\widehat{DAB}) = 55^\circ$

$$\frac{140}{2} = 70$$

Yukarıdaki verilere göre, $m(\widehat{ABC}) = x$ kaç derecedir?

- (A) 70 B) 65 C) 60 D) 55 E) 50

23.



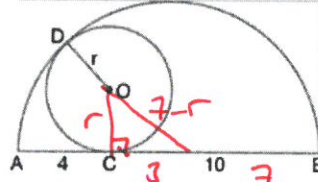
O merkez
[AB] çap
[CD] \perp [AB]
|AD| = 1 cm
|CD| = 5 cm

Yukarıdaki verilere göre, $A(\widehat{DCO})$ kaç cm^2 dir?

- A) 20 B) $\frac{45}{2}$ C) 25 D) $\frac{55}{2}$ (E) 30

$$\frac{5 \cdot 12}{2} = 30$$

24.



Şekildeki küçük çember [AB] çaplı yarı çembere D ve C noktalarında teğettir.
|AC| = 4 cm
|BC| = 10 cm

Yukarıdaki verilere göre, |DO| = r kaç cm dir?

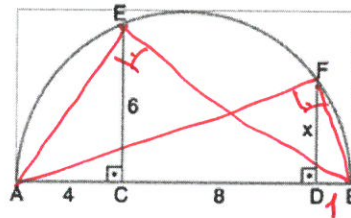
- A) 2 B) $\frac{5}{2}$ (C) $\frac{20}{7}$ D) $\frac{24}{7}$ E) 6

$$49 - 14r + r^2 = r^2 + 9$$

$$14r = 40$$

$$r = \frac{20}{7}$$

25.



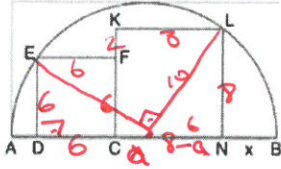
[AB] çap
[EC] \perp [AB]
[FD] \perp [AB]
|AC| = 4 cm
|CD| = 8 cm
|EC| = 6 cm

Yukarıdaki verilere göre, |FD| = x kaç cm dir?

- A) $2\sqrt{2}$ B) 3 (C) $2\sqrt{3}$ D) $\sqrt{13}$ E) 4

$$1 \cdot 12 = x^2$$

26.



[AB] çaplı yarım çember içerisinde EFCD ve KLNC kareleri şekildeki gibi yerleştirilmiştir.

$A(EFCD) = 36 \text{ cm}^2$

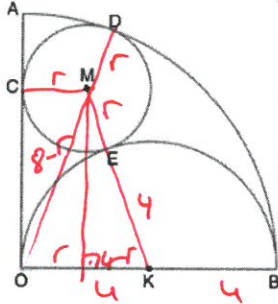
$A(KLNC) = 64 \text{ cm}^2$

Yukarıdaki verilere göre, $|NB| = x$ kaç cm dir?

- A) 3 B) $\frac{7}{2}$ C) 4 D) $\frac{9}{2}$ E) 5

$a=2$

27.



M merkezli çember, O merkezli çeyrek çembere D noktasında, K merkezli yarım çembere E noktasında, [AO] na da C noktasında teğettir.

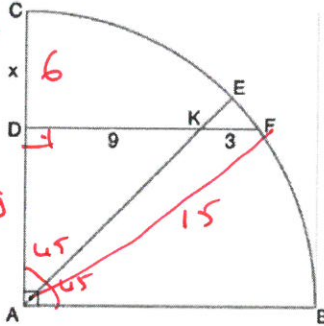
$|OB| = 8 \text{ cm}$

Verilenlere göre, M merkezli çemberin yarıçapı kaç cm dir?

- A) $\sqrt{3}$ B) 2 C) $\sqrt{5}$ D) $2\sqrt{2}$ E) 3

$r=2$

28.

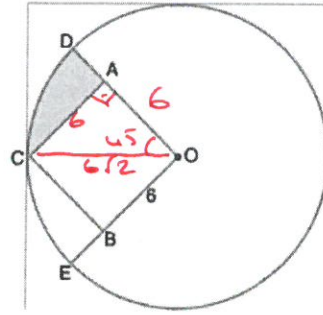


A merkez
 $[AC] \perp [AB]$
 $[DF] \parallel [AB]$
 $[DF] \cap [AE] = \{K\}$
 $m(\widehat{CE}) = m(\widehat{EB})$
 $|DK| = 9 \text{ cm}$
 $|KF| = 3 \text{ cm}$

Yukarıdaki verilere göre, $|DC| = x$ kaç cm dir?

- A) 3 B) 4 C) 5 D) 6 E) 7

29.



AOBC karesinin O köşesi çemberin merkezi

$|OB| = 6 \text{ cm}$

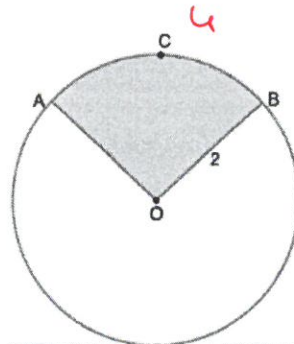
Yukarıdaki verilere göre, taralı bölgenin alanı kaç cm^2 dir?

- A) $6(6\pi - 1)$ B) $9(2\pi - 1)$ C) $3(3\pi + 2)$

- D) $9(\pi - 1)$ E) $9(\pi - 2)$

$\frac{\pi 72}{8} - \frac{6 \cdot 6}{2} = 9\pi - 18$

30.



O merkez
 $|OB| = 2 \text{ cm}$
 $|\widehat{ACB}| = 4 \text{ cm}$

$\frac{2 \cdot 4}{2} = 4$

Yukarıdaki verilere göre, taralı alan kaç cm^2 dir?

- A) 4 B) 8 C) π D) $\frac{5\pi}{4}$ E) $\frac{3\pi}{2}$