

1. • Öykülerinde Ege-Akdeniz Bölgesi'ndeki kasaba ya da köylerinde yaşayan ve geçimini denizden sağlayan insanların hayatını anlatmıştır.
- Eserlerinde mitolojik öğelere yer vermiştir. *Ege'nin Dibi*, *Ege Kıyılarından*, *Merhaba Akdeniz* öykü kitaplarından bazılarıdır.

Bazı özellikleri verilen sanatçı aşağıdakilerden hangisidir?

- A) Cevat Şakir Kabaağaçlı
- B) Yusuf Atılgan
- C) Selim İleri
- D) Necati Cumalı
- E) Sabahattin Kudret Aksal

2. Cumhuriyet Dönemi'nde sanayileşmenin hız kazanması ile fabrikalar çoğalır. Geçimini fabrikalarda çalışarak sağlayan yeni bir kitle ortaya çıkar. ----, bu kitleyi yani fabrika işçilerini öyküye sokan yazarımızdır. Kentteki fabrikada çalışmak için kırdan kente göç eden, kentin eteklerinde tutunabilmek için amansız bir yaşam savaşı veren yoksul insanı bütün güncel ayrıntısıyla *Ekmek Kavgası*, *Grev*, *Kardeş Payı* gibi hikâyelerinde anlatmıştır.

Bu parçada boş bırakılan yere aşağıdakilerden hangisi getirilmelidir?

- A) Kemal Tahir
- B) Fakir Baykurt
- C) Orhan Kemal
- D) Sadri Ertem
- E) Samim Kocagöz

3. Toplumcu gerçekçi sanat anlayışı doğrultusunda ürünler veren, hikâyelerinde genellikle Ege Bölgesi'nde yaşayan insanların sorunlarını anlatan ----, 1950'de *Yeni İstanbul* gazetesi ve *New York Herald Tribune* gazetesinin ortaklaşa düzenlediği Dünya Hikâye Yarışması'nda "Sam Amca" öyküsüyle birincilik kazanmıştır. Yazar, *Yağmurdaki Kız* ile 1967'de Türk Dil Kurumunun Hikâye Ödülü'nü kazanmıştır.

Bu parçada boş bırakılan yere aşağıdakilerden hangisi getirilmelidir?

- A) Fakir Baykurt
- B) Orhan Kemal
- C) Necati Cumalı
- D) Sadri Ertem
- E) Samim Kocagöz

4. **Bireyin iç dünyasını esas alan eserlerle ilgili aşağıdaki bilgilerden hangisi yanlıştır?**

- A) Ağırlıklı olarak olay hikâyeleri yazılmıştır.
- B) Psikoloji ve psikiyatrinin olanaklarından yararlanılmıştır.
- C) Bireyin bunalımları, yalnızlığı, yabancılaşması üzerinde durulmuştur.
- D) Sanatsal bir üslup kullanılmıştır.
- E) Sürrealizm akımından etkilenilmiştir.

5. *Yokuşa Akan Sular, Ortadaki Adam, Uzun Hikâye* gibi öykülerini "az söz, çok mana" anlayışıyla kaleme alan ---- kendine özgü alışılmamış cümle yapısı ile oluşturduğu başarılı bir üslup kullanmıştır. Genellikle Anadolu'nun acılarını, perişan halkını ve çeşitli politikalarla geri bırakılmış insanımızın yaşamını anlatan sanatçı, yabancılaşmanın karşısında olmuş ve her tür gelişimin tarihimizde, öz değerlerimizde olduğunu dile getirmiştir.

Bu parçada boş bırakılan yere aşağıdakilerden hangisi getirilmelidir?

- A) Recep Bilginer
B) Mustafa Kutlu
C) Oktay Akbal
D) Ferit Edgü
E) Rasim Özdenören

6. **Aşağıdakilerden hangisi modernizmi esas alan yapıtların belirleyici özelliklerinden biri değildir?**

- A) Alegorik anlatımdan ve sözcüklerin çağrışım gücünden yararlanır.
B) Yapıtlarda sanatsal boyuta, tekniğe, dilin kullanımına ve biçimine önem verilir.
C) Gelenek reddedilerek yeniyi oluşturma anlayışı benimsenir.
D) İnsan dışındaki dünyanın yalın biçimde yansıtılması amaçlanır.
E) Topluma ait değerleri yansıtmaktan çok, olayların birey üzerindeki etkisi üzerinde durulur.

7. Karataşlı köylüler, bir haftadır "gök govern" ekimini hızlandırdılar. Sabahları erken kalkmaya, akşamları işten geç dönmeye başladılar.

Kara Bayram; karısı, kendisi ve yavaş yavaş işe yarar çağa gelen oğluyla iki gündür gidip geliyor harıma. Ekilecek toprağı aktardılar. Arıkları ve emenleri hazırladılar. Patatesle fasulyeyi ekmişlerdi. İş ötekilere kalmıştı.

Gıcırtilı sesler çıkaran kağınının üstünde gene gidiyorlar. Kara Bayram bir ineğe bir öküze dürtüyor övendereyi. Anası Irazca, iki küçük torunuyla evde kaldı. Evin de ona göre işleri var.

Bir romandan alınan bu parçanın yazarı, aşağıdaki roman anlayışlarından hangisiyle ilişkilendirilebilir?

- A) Bireyin iç dünyasını esas alanlar
B) Toplumcu gerçekçiler
C) Modernizmi esas alanlar
D) Millî Edebiyat zevk ve anlayışını sürdürenler
E) Millî ve dinî duyarlılığı yansıtanlar

8. *Konak; Çatı, Üçler-Yediler-Kırklar* Üçlemesinin birinci kitabıdır. Buna göre ilk üç kitap, *Kilit, Anahtar, Kapı* Malazgirt'e geliş ve sonrasını hikâye eder. İkinci üçleme ise Osmanlı Devleti'nin kuruluş yıllarını anlatır.

Bu parçada sözü edilen eserlerin yazarı aşağıdakilerden hangisidir

- A) Tarık Buğra
B) Kemal Tahir
C) Mustafa Necati Sepetçioğlu
D) Attila İlhan
E) Feridun Fazıl Tülbentçioğlu

9. Aşağıdaki cümlelerin hangisinde anlamca çelişen sözcüklerin bir arada kullanılmasından kaynaklanan anlatım bozukluğu vardır?

- A) Evde hayvan beslemesinin nedeni, bu işin zorluklarını göze almasındandır.
- B) Bindiği kimliği belirsiz taksinin şoföründen dayak yediğini söylüyor.
- C) Çekimsizliği yüzünden hiçbir yerde aklından geçenleri söyleyemez.
- D) Saat tam on yedi otuz dolaylarında beni arayacağına söz verdi.
- E) Toplantı sırasında işini sağlama aldı, katılımcıların itirazlarına göz açtırmadı.

10. Güncel, siyasal, toplumsal sorunlar üzerine yazılan, dergi ve gazete yazılarına ---- denir. Bu tür yazılarda siyasal ve toplumsal olaylar ele alınırken belgelere, kanıtlara, aşırı ayrıntılara yer verilmez. ---- gibi iddialı ve ispatlayıcı yönü ağırlıklı değildir. Yazar, gazetesinde geniş kitlelere seslendiği için çoğunlukla kolay anlaşılır bir dille yazar.

Bu parçada boş bırakılan yerlere aşağıdakilerden hangisi sırasıyla getirilmelidir?

- A) deneme - Röportajdaki
- B) fıkra - Söyleşideki
- C) fıkra - Makaledeki
- D) sohbet - Günlükteki
- E) eleştiri - Fıkradaki

11. Okumak ve yazmak, birbirini bütünleyen eylemlerdir. Okuduklarım bana iç dünyamı tanıtır ve iç dünyamdaki gerçekliği ortaya çıkarmak için de her zaman yazarım.

Bu parçadaki altı çizili sözün cümleye kattığı anlam aşağıdakilerden hangisidir?

- A) okunanlardan öğrenilenler
- B) yapılması tasarlananlar
- C) gizli kalmış duygular
- D) düşüncede kurgulananlar
- E) görünenlerden algılananlar

12. Sanatın amacı yalnızca yansıtmak değildir. Çam ağacını gözleyen bir kişi, çam ağacının anlamını bulmuş sayılamaz. Bilinçli bir doğa kavrayışınız yoksa ve çam ağacına doğru sorular sormadıysanız çam ağacını gözleyerek onun gerçekliğine ulaşamazsınız.

Bu parçadaki altı çizili sözle ağaca yönelik olarak ne yapılması gerektiği anlatılmıştır?

- A) Uygun yöntemlerle inceleyip anlamak
- B) Çevre bilinci taşımak
- C) Sanatsal bir yapı içinde sunmak
- D) Gözlemleri belli bir düzen içinde aktarmak
- E) Sanatı doğayla bütünleştirmek

13. Kuramlar ya da şiir üzerine yazılmış yazılara göre değil, şiirden çıkan bilgiler ve yargılarla şiire yaklaşmak daha etkilidir. Böylece sanatçının ---- yerine ---- ortaya çıkabilir.

Bu parçada boş bırakılan yerlere, düşüncenin akışına göre aşağıdakilerden hangisi sırasıyla getirilmelidir?

- A) tasarıları – beklentileri
 B) anlatmak istedikleri – anlattıkları
 C) niteliği – gerçekler
 D) bakış açısı – estetik
 E) yaklaşımı – anlaşılabilirlik

14. Anatole France, öznel eleştiri dışında bir eleştirinin mümkün olmadığına inanır. Ona göre iyi bir eleştirmen, bir eseri değerlendirirken kendi ruhunun serüvenlerini anlatır. Nesnel sanat olmadığı gibi nesnel eleştirinin de olamayacağını savunur. Bir eserin okuyucusuna verdiği zevk, onun değerinin tek ölçüsüdür. Bu durumda eleştiri bir bilim değil, bir sanattır.

Bu parçadaki altı çizili sözle eleştirmenlere yönelik olarak aşağıdakilerden hangisi anlatılmak istenmiştir?

- A) Sanat eserlerinden yeni sanat eserleri yarattıkları
 B) Sanatçının dile getiremediklerini belirledikleri
 C) Okuyucuların bir eserde neleri bulması gerektiğini söyledikleri
 D) Eserlerdeki olayları kendi hayatlarıyla özdeşleştirdikleri
 E) Eserlere yönelik eleştiriyi kendi duygu süzgecin-den geçirerek yaptıkları

15. I. Değer kazanan eski eserlerin yarattığı hayranlık havası birçok sanatçıyı eskinin tekrarına götürebilir.
 II. Her sanatçı başka sanatçıya özenir ancak varlığını kabul ettirebilmesi için kendi duyuş ve düşüncesini ön plana çıkarmalıdır.
 III. İçindeki boşluğu eskilerin doldurabileceğini düşünen bir ressam kopyacılığa düşebilir.
 IV. Sanatçının farklı kültürlerle iletişim içinde olması, ona yeni anlayış ve değerlendirme olanakları yaratır.
 V. Günümüz resim sanatı, bireyci kaygılara değinmesine rağmen toplumsal değerlerle de bütünleşme çizgisindedir.

Yukarıdaki numaralanmış cümlelerin hangileri anlamca birbirine en yakındır?

- A) I. ve II. B) I. ve III. C) II. ve III.
 D) III. ve IV. E) IV. ve V.

16. (I) İnsanların yaratıcı olabilmeleri için sanatla tanışmalarının önemli faydaları vardır. (II) Bu nedenle sanat eğitime küçük yaşta başlanmalıdır. (III) Böylece sanatın yanı sıra bilimsel çalışma yapacak yaratıcı beyinler kazanılabilir. (IV) Sanatla iç içe olanların kendilerini tanıma ve ifade etme becerileri gelişir. (V) Eğer sanata yönelim küçük yaşta başlanmazsa ileride onlardan yaratıcılık anlamında çok fazla şey beklemeyin.

Bu parçadaki numaralanmış cümlelerden hangisi kendisinden sonraki cümlenin gereğesidir?

- A) I. B) II. C) III. D) IV. E) V.

17. (I) Romanda yoksulluğun ve iyiliğin dayanılmaz hezeyanlarından tutun da genç Rakella'nın aşkı ve aşkının dokunuşlarına dahi şahitlik ediyorsunuz. (II) Son derece kırılğan ve kelimenin tam anlamıyla romantik bir dili var sanatçının. (III) Cümlelerini bazen anın ona hatırlattığı simge kelimelerle oluşturmuş, estetik kaygısına düşmeden. (IV) Bazen de anılarına hayatının en büyük armağanıymış gibi davranmış, kıymetlendirmiş onları. (V) Hatıralarını hem kendi yaşamış hem de yaşatmış okuyucuya.

Bu parçadaki numaralanmış cümlelerle ilgili olarak aşağıda verilenlerden hangisi yanlıştır?

- A) I. cümlede, romanda anlatılanların çeşitlilik içerdiğinden söz edilmiştir.
- B) II. cümlede, sanatçının kullandığı dil ile ilgili bir saptama yapılmıştır.
- C) III. cümlede, anlatımda kimi zaman güzellik kaygısı taşınmadığı dile getirilmiştir.
- D) IV. cümlede, kendi hayatına ilişkin anlatımlarında özenli davrandığı belirtilmiştir.
- E) V. cümlede, sanatçının başından geçen olaylarla yeniden karşılaştığı söylenmiştir.

18. I. padişah portresi yapması için Osmanlı sarayına davet edilen 1
- II. Rönesans döneminin iki ressamı olan 3
- III. Gentile Bellini'nin Sultan II. Mehmet portresindeki doğulu hava 2
- IV. Carpaccio ve Mansueti üzerinde de 4
- V. etkili olur 5

Yukarıdaki numaralanmış söz öbekleri anlamlı ve kurallı bir bütün oluşturacak biçimde sıralandığında hangisi baştan üçüncü olur?

- A) I. B) II. C) III. D) IV. E) V.

19. (I) Gazeteler ve dergiler güncel sanat ortamı hakkında fikir vermesi, kitaplar ise sanat dünyası ile ilgili nasıl bir birikim oluşturulduğunu yansıtmaya açısından önemlidir. (II) Bu nedenle Türkiye'nin en çok okunan gazeteleri kültür ve sanat gündemini takip ederek sayfalarında güncel gelişmelere yer vermektedir. (III) Ayrıca gazeteler, sanat dallarında başarı elde etmiş kişileri tanıtmaya ve onların sanat anlayışını toplumla paylaşma görevi de yürütmektedir. (IV) Basının sanata olan destek verici yaklaşımı Türk sanatının gelişmesine olanak sağlamaktadır. (V) Sergiler, tiyatro etkinlikleri ve son çıkan kitaplar, gazete ve dergilerde tanıtılmaktadır.

Bu parçadaki numaralanmış cümlelerle ilgili olarak aşağıda verilenlerden hangisi yanlıştır?

- A) I. cümlede, karşılaştırma yapılmıştır.
- B) II. cümlede, gazetelerin sanat haberlerine yer verdiği ifade edilmiştir.
- C) III. cümlede, basının sanat açısından bir işlevine yer verilmiştir.
- D) IV. cümlede, basının tutumunun sanata olan katkısı belirtilmiştir.
- E) V. cümlede, ülkedeki tüm sanat çalışmaları sayılmıştır.

20. Geçen sene ilki yapılması planlanan fakat hava muhalefeti sebebiyle yapılamayan "Bir Varmış Bir Yokmuş" adlı masal şenliği, Beşiktaş Belediyesi ve Kids Nook Masal Akademisi tarafından 4 - 5 Haziran tarihlerinde gerçekleştirildi.

Bu cümleden kesin olarak çıkarılabilecek yargı aşağıdakilerden hangisidir?

- A) Masal şenliği, birden fazla kurum tarafından gerçekleştirilmiştir.
- B) Şenlik, Türkiye'de masal alanında gerçekleştirilen ilk etkinliktir.
- C) Şenliğin her yıl 4 - 5 Haziran tarihleri arasında düzenlenmesi planlanmıştır.
- D) Beşiktaş Belediyesi, farklı kuruluşlarla çeşitli etkinlikler düzenlemektedir.
- E) Şenliğin bu yıl gerçekleştirilmesinde hava muhalefedinin olmayışı etkili olmuştur.

21. (I) Bu büyük eseri çevirebilmek adına üç yılını harcadığı için onu kutluyorum. (II) Ancak kimi yönleriyle çeviriyi eksik bulduğumu da eklemem gerekiyor. (III) Birincisi, olduğu gibi alınmış yabancı sözcükler, Türk okurunun romanı anlamasını engelliyor. (IV) İkincisi de çevirmenin oldukça uzun cümleler kurması. (V) Cümlelerdeki anlam yoğunluğu, zihni bulandırıyor ve okuyucunun kitaptan uzaklaşmasına neden oluyor.

Bu parçadaki numaralanmış cümlelerin hangisinde beğenme söz konusudur?

- A) I. B) II. C) III. D) IV. E) V.

22. Fotoğraf hem yeni bir sanattır hem de tüm çağdaş iletişim kanallarına açık bir alışveriş biçimi... Bu özelliği onu, günümüzde öteki sanatların da başvurmak durumunda kaldığı ve yararlanmak zorunda olduğu bir alan hâline getirmiştir. Ne yazık ki tüm sanatlar, fotoğrafın sanat boyutunu dikkate almadan ondan oburca yararlanmayı kazanılmış hak gibi görmektelerdir. Onun sanatsal cephesini reddeden fakat iletişim ve anlatım yanını yücelten bir hak...

Bu parçada eleştirilen tutum aşağıdakilerden hangisidir?

- A) Fotoğrafın, diğer teknolojik araçlar kadar geliştirilmemesi
 B) Kimi sanatçıların, fotoğrafçılığı bir sanat olarak görmemesi
 C) Fotoğrafın olanaklarından yararlanıp onu sanat saymama eğilimi
 D) Fotoğrafçılıkla ilgisi olmadığı hâlde bazı sanat dallarının fotoğrafın olanaklarını kullanması
 E) En etkili iletişim aracı olmasına rağmen fotoğrafa yeteri kadar önem verilmemesi

23. Anlatı türlerinde kullanılan bilinç akışı tekniği, yazarın "zihnin dolaysız ortaya konulması" yolunda kullanıldığı bir anlatı yöntemidir. Bu türde yalnız dil alanı değil, tüm bilinçlilik ortaya konulur. Bu teknik, bir kitabın bütününde baştan başa uygulanabileceği gibi aralıklı kısa parçalarda da kullanılabilir. Tek ölçü, bu tekniği kullanırken sanatçının açıklama ya da benzeri bir düşünceyle araya girişler yapmaksızın bizi kişinin iç yaşamına doğrudan sokmasıdır.

Bu parçada vurgulanmak istenen düşünce aşağıdakilerden hangisidir?

- A) Yazar, düşüncelerini anlatmak için kahramanın iç dünyasından yararlanır.
 B) Bilinç akışı tekniğinde, okuyucu ile kahraman doğrudan iletişim içindedir.
 C) Yazarın vermek istediği mesajlar kitabın her bölümünde yer alabilir.
 D) Yazar, kahramanın iç dünyası aracılığıyla okuyucuyu doğru yönlendirir.
 E) Yazarlar olayları anlatırken önceden belirlenmiş bazı yöntemleri kullanma eğilimi içindedir.

24. "Yazı türleri arasında eleştiri önemli bir yere sahiptir. Okurlar sanat ve edebiyat eserlerini her zaman gereği gibi değerlendiremeyebilir. Yazar ve şairlerin neyi anlatmak istediklerini, hangi düşünce ve duyguyu aktarmaya çalıştıklarını tam olarak kavrayamayabilir. Bir şiirin, bir öykü veya romanın; şiir, öykü veya roman sanatının bütünlüğü içindeki yerini fark etmede zorlanabilirler. İşte bu yüzden eleştiri türünden yazılar, okuyuculara yardımcı olur. Okura yeni düşünce ufukları katar, edebiyat ve sanat eserlerini eleştirici bir bakış açısıyla okuma alışkanlığı kazandırır.

Bu parçada vurgulanan düşünce aşağıdakilerden hangisidir?

- A) Sanat eserlerinin niteliğini ancak eleştirmenler belirler.
- B) Okurlar, eleştirmenlerin değerlendirmelerine göre bir sanat eseri hakkında tek taraflı bilgi sahibi olur.
- C) Eleştirmenler, sanatçının ne söylemek istediğini Okurlardan daha iyi belirler.
- D) Okur bir sanat eserini değerlendirirken eleştirmenin o eserle ilgili görüş ve düşüncelerinden destek alır.
- E) Eleştiri, okurların tercihini olumlu yönde etkilediği gibi olumsuz yönde de etkileyebilmektedir.

25. Daha çok postmodern edebiyat eserleriyle popüler hâle gelen terimlerden biridir, antikahraman. Öncelikle edebiyatta sıkça işlenen bu terim zamanla sinema dünyasının da sık kullanılan terimlerinden olmuştur. Antikahraman, eserlerde bize sunulan ideal ölçülerin değil günümüz gerçekliğinin model insanıdır. Kahramanların sahip olduğu özelliklerin dışında, uyumsuz ve hayatın adil olmayan akışı içinde yaşamak için amansız bir mücadele veren insandır aynı zamanda. Onları, hayatın adil ve merhametini kaybettiği dünyasında daima iyilik ve doğruluk peşinde olan yaşamlarıyla değil sık sık suça bulaşmış, toplum tarafından dışlanmış biçimde görürüz.

Bu parçada asıl anlatılmak istenen aşağıdakilerden hangisidir?

- A) Antikahraman kavramı günümüz edebiyat ve sinema dünyasında sıkça işlenen ve olumsuz nitelikler taşıyan insandır.
- B) Günümüz eserlerindeki kahramanlar geçmişe oranla daha gerçekçidir.
- C) Okuyucu ya da izleyiciler, eserlerde yer alan kişilerin toplumda görülebileceklerden seçilmesini daha etkili bulmaktadır.
- D) Antikahramanlar, toplum dışına itilmiş ve suça bulaşmış olmalarına rağmen birtakım iyi özellikleri de olan insanlardır.
- E) Günümüz eserlerindeki kahramanlar, adalet, eşitlik gibi insani değerleri temsil etmektedir.

26. 21. yüzyılın ilk çeyreğini deneyimlediğimiz bu yıllarda teknolojinin de desteğiyle pek çok yeni ve farklı tasarım ürünü ile karşılaşmakta, yaşamımızda onlara yer açmaktayız. Mimarlık, iç mimarlık, endüstri ürünleri tasarımı başta olmak üzere tasarımın tüm alanlarında tüketiciyi cezbeden bir ortam söz konusu. Ancak geline bu ortamda özellikle tasarımcının kullanıcıya ve çevreye olan sorumluluklarının da daha fazla bilincinde olması gerekiyor. Artan farklı sosyal yapılar tasarımcıyı bir yandan kendi kuralları içinde tasarım yapmaya, bir yandan da kullanıcının beğenisini kaybetmemeye yönlendiriyor.

Bu parçada vurgulanan düşünce aşağıdakilerden hangisidir?

- A) Günümüz sanatına yön verecek en etkili eylem, tasarımdır.
- B) Etkili tasarımlar, tüketici tarafından kabul görmektedir.
- C) Tasarımcılar, birey ve toplumun değişen ihtiyaçlarına göre kendilerini yenilemelidir.
- D) Teknolojinin desteğiyle oluşturulan tasarımlar geçmiş dönemlere göre oldukça güçlüdür.
- E) Günümüz tasarımcılarının doğal çevreye ve tüketiciye karşı daha duyarlı bir tavır sergilemesi zorunludur.

27. Alain Robbe-Grillet *Yeni Roman, Yeni İnsan* adlı makalesinde edebiyatta kalıplaşmış düşüncelerden kurtulmaya yönelik herkesi, kendi edebiyat dünyasına davet eder. Kuramcısı olduğu "yeni roman"ın insan odaklı değil, nesne odaklı olduğunu ilan etmekle edebiyata bakış açısını vermiş olur. Bu "nesne"ler dünyası bize inceden inceye tasvir edilir. Bu nesnelere gören bir insan gözü, onları hatırlayan bir insan düşüncesi, onların yerini değiştiren, onları saklayan, onları koruyan bir insan tutkusu olduğuna göre, Alain Robbe-Grillet yarattığı bu edebiyat dünyasına böylece insan ögesini de yerleştirmiş olur. Bu nesnelere günlük yaşamımızın birer parçasıysa, onları nasıl görmezden gelelim demek ister "yeni roman"ın kuramcısı.

Bu parçada sanatçının "yeni roman" kavramıyla sözünü ettiği anlayış aşağıdakilerden hangisidir?

- A) Toplumla iç içe olan ve toplumsal değerleri ele alan anlayış
- B) Romanda yalnızca önemli nesnelere yol veren anlayış
- C) Nesnenin merkeze alındığı, insanın duyu ve duygularıyla anlam bulan anlayış
- D) Betimlemelerde gerçekliği ön plana çıkaran anlayış
- E) Güçlü gözlemlerle insanın iç dünyasını tanıtabilen anlayış

28. Destan, olayların işleniş biçimi yönünden romanın atası olarak kabul edilir. İlk edebî tür sayılan destanlarda, mimari mekânların kimileri, tam anlamıyla düşsel olmuştur. Kimileri de somut olarak inşa edildikleri hâlde, günümüze kadar gelemediği için düşsel bir öge biçiminde kabul edilir. Ancak destanlarda mekânın olayda sadece sahne görevi gördüğünü ve olayın olağandışılığını destekleyen bir form olarak kullanıldığını görüyoruz.

Bu parçada vurgulanan düşünce aşağıdakilerden hangisidir?

- A) Destanlarda genellikle gerçek dışı mekânlar kullanılmıştır.
- B) Mekân kavramı, destanlar için ikinci plandadır.
- C) Destanlarda kullanılan kimi mekânlar, günümüzde tarihsel değer taşımaktadır.
- D) Destanlar, edebiyatın ilk ürünleri olması nedeniyle kurgusal açıdan zayıftır.
- E) Hayalî mekânların kullanılması destanlardaki anlatılan olayların gerçekçiliğini yok etmiştir.

29. Aşağıdakilerden hangisi bir paragrafın giriş cümlesi olmaya uygundur?

- A) Geçmişin gerçeklerini sorgulamak hoşuma gidiyor.
 B) O hâlde kültürün ve düşüncelerin yalnızca kendi devirleriyle sınırlı oldukları görüşü doğru olamaz.
 C) Geçmiş kendi kurgumla süsleyince okurda tarihe karşı bu farklı bakışı yaratmış oluyorum.
 D) Buradan hareketle şiirin bir şeyi kanıtladığı sonucuna varabiliriz.
 E) Örneğin tarihsel gerçeklere uymayan davranışlara kitabımda yer vermem.

30. (I) "Sanatın başlama noktası bütün büyük sorulara cevap aramaksa sanatçı cevabı aramaya kendinden başlamalı" diyor, Ertuğrul Ateş. (II) Kendini ararken içine tuttuğu aynaya yansıyan resimlerini durup dinlenmeksizin tuvale döküyor. (III) Kendini belirli bir akım içinde görmekten ısrarla kaçınan sanatçı, resimlerine sürrealist platform, romantik dışavurum ve mistik düşünce yapısının can verdiği kanısında. (IV) "Aşk & Aşk" sergisi Ertuğrul Ateş'in en son çalışmalarından oluşuyor. (V) İnsanoğlunun var olduğu günden bugüne dek aradığı, sorguladığı ve tanımlamaya çalıştığı "aşk" kavramını tuvale yansıtıyor. (VI) Zor sorulara cevap arayan sanatçı "ilahi aşk" ve "dünyevi aşk" arasında gidip gelerek bu ruhsal yolculukta asla bulamayacağı cevapları arıyor.

Bu parça iki paragrafa ayrılmak istense ikinci paragraf hangi cümleyle başlar?

- A) II. B) III. C) IV. D) V. E) VI.

31. Venüs ve Dünya, Güneş sisteminde birbirine en çok benzeyen iki gezegendir.

Bu cümledeki altı çizili sözcükte meydana gelen ses olayı aşağıdakilerden hangisidir?

- A) Ünsüz benzeşmesi
 B) Ünlü düşmesi
 C) Ünlü daralması
 D) Ünlü türemesi
 E) Ünlü değişimi

beniz - e -
 ↓
 ünlü düşmesi

32. Tarihi ekranlar vasıtasıyla her yaşa yeniden sevdiren Cansu Canan Özgen, Bilge Kağan Çağı'nda başlayıp

Gazi Mustafa Kemal'e kadar uzanan süreçte Türk Tari-

hi'nde iz bırakmış büyük isimleri, alanında uzman tarihçilerle konuştu. Orta Asya'nın bozkırlarından Avrupa'nın

kapılarına, Hunlardan Osmanlıya, Kanuni'den Atatürk'e

tarihimizin önemli çağları, imparatorlukları ve komutanları "Türklerin Büyükleri" adlı kitapta anlatılıyor.

Yukarıdaki parçada numaralanmış sözlerin hangisinde yazım yanlışı vardır?

- A) I B) II C) III D) IV E) V

33. Aşağıdaki cümlelerin hangisinde noktalı virgül diğerlerinden farklı bir görevde kullanılmıştır?

- A) Deneme, makale, eleştiri düşünce; öykü, roman, efsane olay yazısıdır.
- B) Çanakkale, Balıkesir, Muğla batıda; Van, Iğdır, Hakkâri doğuda yer alan şehirlerimizdir.
- C) Bugün Hamamönü'nü, Ankara Kalesi'ni gezdik; ayaklanmıza kara sular indi.
- D) Ayşe, Yaren, Kenan Olimpos'a; Duygu, Ufuk, Dilek Adrasan'a gitti.
- E) Sebzelerden brokoliyi, ıspanağı; meyvelerden çileği, eriği sever.

35. "Edip Cansever, birçok şiirinde merkeze bireyin iç dünyasını alır." cümlesinin özellikleri aşağıdakilerden hangisinde doğru olarak verilmiştir?

- A) İsim – Kurallı – Olumlu – Birleşik
- B) Fiil – Kurallı – Olumlu – Birleşik
- C) Fiil – Devrik – Olumlu – Basit
- D) Fiil – Kurallı – Olumlu – Basit
- E) İsim – Devrik – Olumlu – Basit

34. (I) Melodram tiyatrunun bir dalıdır ve bu türün birçok bileşeni vardır. (II) Melodram sahnesinin önemli özelliği sınırlandırılmış bir alana ihtiyaç duymasıdır. (III) Bu bileşenler toplu sanat yapıtı olarak kurgulanır. (IV) Dekor, kostüm, ışık, akustik ve müzik oldukça kapsamlı bir çalışmayla ortaya konulan bir ekip ürünüdür. (V) Bu ekip sahnenin hazırlanma aşamasından sonra da işlevselliğini gösteri boyunca sürdürür. 2T N

Bu parçadaki numaralandırılmış cümlelerden hangisinin öge sıralaması "Özne – Zarf tümleci – Nesne – Zarf Tümleci – Yüklem" şeklindedir?

- A) I B) II C) III D) IV E) V

1. Yunan isyanının patlak vermesi üzerine Osmanlı Devlet'i kendi valisi Mehmet Ali Paşa'dan yardım istemiştir. Mehmet Ali Paşa, Mora ve Girit valiliklerinin kendisine verilmesi şartıyla yardım etmeyi kabul etmiştir.

Bu doğrultuda Osmanlı Devlet ile ilgili aşağıdakilerden hangisine ulaşılabılır?

- A) Çok uluslu devlet yapısı bozulmuştur.
 B) Dış politikada denge siyaseti izlemiştir.
 C) Rusya sıcak denizlere inme fırsatı elde etmiştir.
 D) Islahat hareketleri görülmüştür.
~~E) Merkezi otoritesi zayıftır.~~

2. Avrupa'da Osmanlı Devleti'nin aldığı yenilgiler ve toprak kayıpları sonucunda orada yaşayanların Osmanlı topraklarına doğru göç hareketlerine neden olmuştur.

Bu durumun Osmanlı Devleti'nde;

- I. Demografik,
 II. Dini,
 III. Mali

gibi yapıları üzerinde etkili olduğu söylenebilir?

- A) Yalnız I B) Yalnız II C) Yalnız III
~~D) I ve III~~ E) II ve III

3. XVIII. yüzyıl Lale Devri padişahı aşağıdakilerden hangisidir?

- A) III. Mustafa
~~B) III. Ahmet~~
 C) I. Mahmut
 D) III. Selim
 E) I. Abdülhamit

4. Şinasi'nin Paris'e gitmesinden sonra Namık Kemal tarafından Tasvir-i Efkar'da kadınların okutulması, tıp eğitiminin Türkçe olması, İstanbul'un güvenliği, şehrin ulaşım ve alt yapı eksiklikleri, Türk dilinin sorunları gibi konulara yer verilmiştir.

Buna göre Namık Kemal'in bu görüşleriyle aşağıdakilerden hangisini amaçladığı söylenemez?

- A) Kamuoyu üzerinde etkili olmak
 B) Milliyetçi bir toplum oluşturmak
 C) Toplumsal sorunlara dikkat çekmek
 D) Cinsiyet ayrımını ortadan kaldırmak
~~E) Devletin ekonomik gelirlerini arttırmak~~

5. Devletler arası politikada "kendine yeterlilik" ilkesiyle hareket eden Osmanlı Devleti, değişen dünya dengeleri karşısında XVIII. yüzyılda yeni adımlar atarak gücünü korumaya çalıştı.

Osmanlı Devleti'nin bu çerçevede aşağıdaki adımlardan hangisini attığı söylenebilir?

- A) Dinî hoşgörü politikasının takip edilmesi
 B) Avrupa devletleri arasındaki görüş birliğinden yararlanmaya çalışılması
 C) Halkın yönetime katılması
~~D) Askerî ve teknik alanlarda geniş çaplı islahatlara girişilmesi~~
 E) Avrupa'nın sanayi alanındaki üstünlüğünün yok sayılması

6. Şehirler sadece sağlandıkları iş imkanları ile değil sundukları hizmetlerle de çekim merkezi haline gelmiştir. Bütün bu gelişmeler beraberinde bir takım sorunları da getirmiştir.

Aşağıdakilerden hangisi bu sıkıntılardan biri değildir?

- A) Hava kirliliğinin yaşanması
 B) Çarpık kentleşme
 C) Kültürel faaliyetlerin artması
 D) Konut sıkıntısının oluşması
 E) Su sorununun yaşanması

7. Osmanlı Devleti, XVIII. yüzyılda Avrupalı devletlerle diplomatik ilişkilerde bulunmaya başlamıştır. Osmanlı Devleti'nin bu faaliyetinin asıl amacı gücünü kaybettiği bu dönemde yalnız kalmamaktır.

Buna göre, Osmanlı Devleti'nin diplomatik ilişki kurmaya dayalı yaptığı ıslahat aşağıdakilerden hangisidir?

- A) Paris ve Viyana'da elçilikler açması
 B) Batı klasiklerini Türkçeye çevirmesi
 C) Barok ve Rokoka üslubu eserler yaptırması
 D) Avrupa'dan çiçek aşısını getirmesi
 E) İstanbul'un çeşitli semtlerinde kütüphaneler kurdurtması

8. Aşağıdakilerden hangisinin Fransız İhtilali'ne evrensel bir nitelik kazandırdığı söylenebilir?

- A) Fransa'da ekonominin bozulması
 B) Milliyetçilik akımının doğması ve dünya imparatorluklarını etkilemesi
 C) Fransa'da rejim değişikliğinin olması
 D) Napolyon'un imparatorluğunu ilan etmesi
 E) İngiltere'nin Fransa ile mücadeleye başlaması

9. Osmanlı Devleti'nde XIX. yüzyılın sonlarına doğru ortaya çıkan "Osmanlılık" düşüncesi ile dil, din, ırk ayrımı yapmadan tüm halka eşit haklar verilmiştir.

Osmanlı Devleti'nin bu düşüncesi ile aşağıdaki hedeflerden hangisine ulaşmak istediği söylenebilir?

- A) Devletin parçalanmasını önlemek
 B) Kaybettiği toprakları geri almak
 C) Cumhuriyet rejimini benimsemek
 D) Yayılımcılık siyasetine geri dönmek
 E) Ülkede etnik ve kültür birliğini sağlamak

10. Aşağıdakilerden hangisi I. Abdülhamit Devri (1774 -1789) ıslahatlarından biri değildir?

- A) Ulufe alım - satımının yasaklanması
 B) Humbaracı ve lağımçı ocaklarının ıslah edilmesi
 C) Yeniçeri askerlerinin sayısının azaltılması
 D) İrad-ı Cedit hazinesinin oluşturulması
 E) İstihkam okulunun açılması

11. XIX.yüzyılda Osmanlı Devleti'nde azınlık isyanlarının başlamasında aşağıdaki gelişmelerden hangisinin etkisinin diğerlerinden daha fazla olduğu savunulabilir?

- A) Ticaret yollarının Atlas Okyanusu'na kaymasının
- B) Fransız İhtilali'nin getirdiği milliyetçilik akımının
- C) Sanayi İnkılabının sonucunda artan hammadde ve pazar arayışının
- D) Osmanlı eğitim sisteminin bozulmasının
- E) Saray kadınlarının yönetime karışmasının

12. Aşağıdakilerden hangisi XVIII. yüzyıl Osmanlı politikalarından biridir?

- A) Karlofça Antlaşması'yla kaybettiği toprakları geri almak
- B) Atlas Okyanusu'na hakim olmak
- C) Venedik ve Ceneviz'in desteğini alıp denge politikası izlemek
- D) Avrupa'da din ve mezhep birliğini sağlamak
- E) İtalya'nın fethini tamamlamak

13. Aşağıdakilerden hangisi XIX. yüzyılda Osmanlı Devleti'ni yıkılıştan kurtarmak amacıyla ortaya atılan fikir akımlarından biri değildir?

- A) Türkçülük
- B) Batıcılık
- C) İslamcılık
- D) Laiklik
- E) Adem-i Merkeziyetçilik

- 14.
- Amacı, imparatorluk içindeki Müslüman unsurlar arasında birlik ve beraberliği sağlamaktır.
 - Mehmet Akif Ersoy, Said Halim Paşa önemli temsilcileridir.
 - Müslüman Arapların İngilizlerle işbirliği yapması üzerine etkisi zayıflamıştır.

Yukarıda bilgisi verilen fikir akımı aşağıdakilerden hangisidir?

- A) Türkçülük
- B) İslamcılık
- C) Batıcılık
- D) Osmanlıcılık
- E) Adem-i Merkeziyetçilik

15. Osmanlı Devleti'nde aşağıdakilerden hangisinin milliyetçi düşüncelerin etkisini azaltmak amacıyla gerçekleştirildiği söylenebilir?

- A) Dış borçlanmanın başlatılması
- B) Yabancılara Osmanlı topraklarında mülk edinebilme hakkının sağlanması
- C) Osmanlı sınırları içerisindeki topluluklara eşit vatandaşlık statüsü kazandırılması
- D) İthalat sırasında alınan gümrük vergilerinin azaltılması
- E) Batılı tarzda eğitim veren okulların kurulması

16. II. Mahmut, Rumlar tarafından çıkarılan Mora İsyanı'nın bastırılması konusunda Kavalalı Mehmet Ali Paşa'dan yardım almıştır. Yardım karşılığında istekleri yerinde getirilmeyen Mısır Valisi Kavalalı Mehmet Ali Paşa Osmanlı'ya karşı harekete geçmiş ve Osmanlı kuvvetlerini Suriye, Adana ve Konya'da yenmeyi başarmıştır.

Buna göre Osmanlı Devleti için,

- I. Milliyetçi karakterli isyanla karşılaşmıştır.
 II. Kendi valisine söz geçiremeyecek duruma gelmiştir.
 III. Devletin mutlak gücü sarsılmıştır.

İfadelerinden hangilerinin söylenmesi doğru olur?

- A) Yalnız II B) Yalnız III C) I ve II
 D) I ve III E) I, II ve III

17. Çarlık Rusyası Osmanlı Devleti ile XVIII ve XIX. yüzyıllarda Kırım, Balkanlar ve Kafkasya üzerinden savaşlara girişti. Kırım'ın ilhakıyla birlikte Karadeniz'e inen ve böylece kendine güveni artan Rusya yeni planlar geliştirdi.

Bu dönemden itibaren Rusya'nın planlarının hedefleri arasında aşağıdakilerden hangisinin olduğu söylenemez?

- A) Bizans'ı yeniden canlandırma
 B) Osmanlı'da meşrutiyet yönetimine geçilmesini sağlama
 C) Sınırlarını genişletme
 D) Ortodoksların koruyuculuğunu üstlenme
 E) Slavları kendi himayesinde bir araya getirme

18. Osmanlı Devleti'nde aşağıdaki akımlardan hangilerinin önemini kaybetmesi milliyetçilik akımının güçlenmesinde etkili olmuştur?

- A) Ümmetçilik – Osmanlılık
 B) Türkçülük – Ümmetçilik
 C) Devletçilik – Osmanlılık
 D) Batıcılık – Ümmetçilik
 E) Osmanlılık – Batıcılık

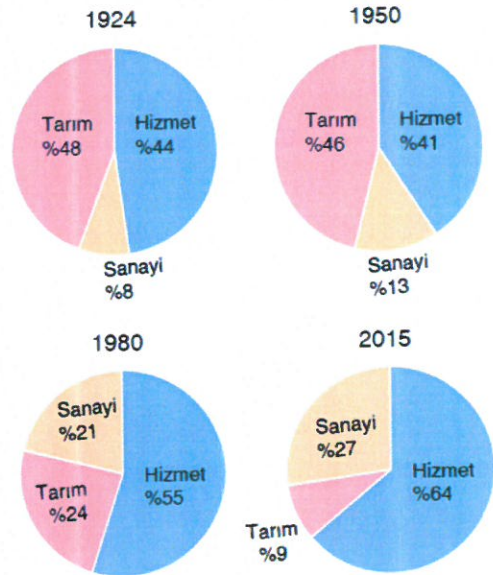
19. Ülke ekonomileri tarım, sanayi ve hizmet sektörlerinden oluşmaktadır. Sektörlerin ülke ekonomisindeki payı gelişmişlik düzeyi hakkında bilgi verir.



Buna göre haritada renklendirilerek gösterilen numaralı alanlardan hangisinin Türkiye ekonomisine katkısı daha çok sanayi alanındadır?

- A) I B) II C) III D) IV E) V

20. Aşağıdaki grafiklerde 1924, 1950, 1980 ve 2015 yıllarında Türkiye'de gayrisafi millî hâsıla içinde sektörlerin payları gösterilmiştir.



Grafiklerde verilen bilgilerden faydalanılarak;

- I. Verilen dönemler arasında ülkenin gelişmişlik düzeyi yükselmiştir.
 II. Verilen yıllarda tarım sektörünün ekonomiye katkısı hizmet sektörüne göre daha fazladır.
 III. İthalatın ihracatı karşılama oranı 2015 yılında daha fazladır.

yargularından hangilerine ulaşılabilir?

- A) Yalnız I B) Yalnız III C) I ve II
 D) I ve III E) II ve III

21. Meralarda otlatılan hayvanların ahır veya ağıllarda kaba yemle beslenmesine mera (otlak) hayvancılığı denir.

Buna göre mera hayvancılığı ile ilgili olarak;

- I. Hayvanlardan alınan et ve süt verimi yüksektir. *X*
 II. Yıllık yağış miktarı et ve süt verimini etkiler. *doğru*
 III. Kırsal nüfusun önemli bir geçim kaynağıdır. *✓*
 IV. Çoğunlukla ithal hayvanlar ya da onların melezi olan hayvanlarla yapılır. *X*

yargılarından hangileri doğrudur?

- A) I ve II B) I ve III C) II ve III
 D) II ve IV E) III ve IV

22. Türkiye'de ormanların kıyılarda yoğunlaşması, ormancılık faaliyetlerinin bu alanlarda gelişmesini sağlamıştır.

Buna göre aşağıdaki şehirlerimizin hangisinde ormancılık faaliyetleri daha az gelişmiştir?

- A) Kastamonu B) Sinop C) Adıyaman
 D) Muğla E) Düzce

23. Türkiye'de avlanan balıkların paylarının denizlere göre çoktan aza doğru sıralanışı aşağıdakilerden hangisinde doğru verilmiştir?

- A) Karadeniz, Marmara, Ege, Akdeniz *↓ Kuzeyden güneye doğru*
 B) Karadeniz, Akdeniz, Ege, Marmara
 C) Akdeniz, Ege, Marmara, Karadeniz
 D) Akdeniz, Marmara, Karadeniz, Ege *Sıcaklık artar.*
 E) Ege, Marmara, Karadeniz, Akdeniz

24. Aşağıdakilerden hangisi Türkiye'de tarımsal faaliyetleri ve verimliliği etkileyen beşerî faktörler arasında gösterilemez?

- A) Gübreleme B) Tohum ıslahı
 C) Makineleşme D) Pazarlama
 E) Yeryüzü şekilleri *fiziki*

25. Türkiye'de alüvyal toprakların bulunduğu ovalar tarım için en elverişli alanlardır.



Bu duruma haritada gösterilen alanlardan hangileri örnek gösterilebilir?

- A) I ve II B) I ve III C) II ve III
 D) II ve IV E) III ve IV

26. 2016 yılında Türkiye'deki mısır üretimi 2006 yılına göre %68'lik artışla 6,4 milyon ton olarak gerçekleşmiştir.

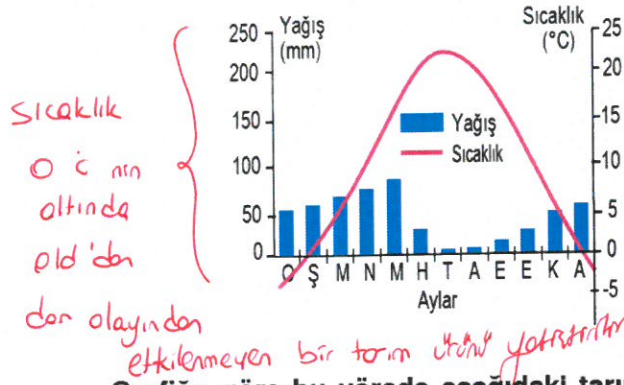
Üretim miktarındaki bu artış;

- I. üretim tekniklerindeki gelişmeler, ✓
- II. sulamalı tarımın yaygınlaşması, ✓
- III. birim alandan alınan verimin artması ✓

durumlarından hangileri ile açıklanabilir?

- A) Yalnız I B) I ve II C) I ve III
D) II ve III **E) I, II ve III**

27. Aşağıda bir yörenin yıllık yağış ve sıcaklık ortalama grafiği verilmiştir.



Grafiğe göre bu yörede aşağıdaki tarım ürünlerinden hangisinin yetiştirilmesi beklenir?

- A) Zeytin B) Turunçgiller **C) Elma**
D) Fındık E) Çay

28. Seracılık kış mevsiminin ılık geçtiği alanlarda yaygındır.



Buna göre haritada numaralı alanların hangisinde seracılığın yaygın olması beklenir?

- A) I** B) II C) III D) IV E) V

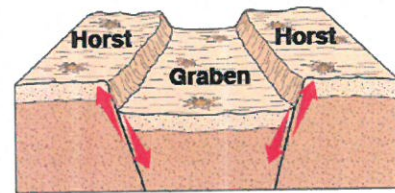
↳ Ege ve Akdeniz'de yaygındır

29. I. Tektonik olayların kaynağıdır.
II. Yoğunluğu en fazla olan katmandır.
III. Sial ve sima bu katmanda yer alır

Yukarıda bazı özellikleri verilen Dünya'nın katmanları, aşağıdakilerden hangisinde sırasıyla doğru verilmiştir?

- | I | II | III |
|-----------------|-----------------|-------------------|
| A) Çekirdek | Manto | Yer kabuğu |
| B) Yer kabuğu | Çekirdek | Manto |
| C) Manto | Çekirdek | Yer kabuğu |
| D) Manto | Yer kabuğu | Çekirdek |
| E) Yer kabuğu | Manto | Çekirdek |

- 30.



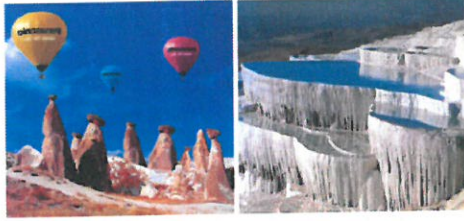
Kirikli yapıdır
Ege II



Yukarıda verilen yer yapısı, haritada gösterilen numaralı alanların hangisinde daha yaygındır?

- A) I **B) II** C) III D) IV E) V

31.



Yukarıda gösterilen yer şekillerinin oluşumunda etkili olan kayaç türleri aşağıdakilerden hangisinde sırasıyla doğru verilmiştir?

- | I | II |
|-----------------------|-------------------|
| A) Kireç taşı | Alçı taşı |
| B) Mercan kaya | Kaya tuzu |
| C) Kil taşı | Çakıl taşı |
| D) Kum taşı | Volkan camı |
| <u>E) Volkan tüfü</u> | <u>Kireç taşı</u> |

32. İnsanlar, ilk çağlardan beri kayaçları mutfak gereçleri, savaş aleti, süs eşyası, mesken yapımı, sanayide ham madde ve enerji elde edilmesi gibi alanlarda kullanmışlardır.

Aşağıdakilerden hangisi enerji elde etmek için kullanılan kömür çeşitlerinden biri değildir?

- | | | |
|-------------|---------------|-----------------|
| A) Antrasit | B) Linyit | <u>C) Gabro</u> |
| D) Turba | E) Taş kömürü | |

ig
püskürtme
kayış

33. Yeryüzü şekillerinin bir kısmı, oluşumları için gerekli enerjiyi mantodaki konveksiyonel akımlardan alır. Bu enerjinin sonucunda meydana gelen iç kuvvetler yeryüzü şekillerinin oluşmasını sağlar.

Aşağıdakilerden hangisi söz konusu bu iç kuvvetlerden biri değildir?

- | | | |
|---------------|-------------------|-------------|
| A) Epirojenez | <u>B) Heyelan</u> | C) Orojenez |
| D) Volkanizma | E) Deprem | |

→ Doğal Afetler

34. Doğal sistemleri fiziki coğrafya, beşerî sistemleri ise beşerî coğrafya inceler.

Buna göre aşağıdakilerden hangisi fiziki coğrafyanın alt dallarından biri değildir?

- A) Jeomorfoloji
B) Klimatoloji
C) Hidrografya
D) Ekonomik coğrafya = Beşerî Coğ.
E) Kartografya

35. I. Tarım arazisi açmak için ormanların tahrip edilmesi
II. Kurak tarım alanlarını sulamak için akarsuların üzerine barajlar yapılması
III. Yerleşim alanlarının genellikle su kaynaklarına yakın kurulması

Yukarıdakilerden hangileri insanların doğal ortamı etkilediğini gösteren örneklerdir?

- A) Yalnız I
B) Yalnız III
C) I ve II
D) II ve III
E) I, II ve III

1. $x^2 - 3xy + y^2 = 19$

$(x+y)^2 = 2^2$

denkleme sistemine göre, $x \cdot y$ çarpımı kaçtır?

- A) -15 B) -3 C) 2 D) 6 E) 12

$$\begin{array}{r} \sqrt{x^2 + 2xy + y^2} = 4 \\ - \quad x^2 - 3xy + y^2 = 19 \\ \hline 5xy = -15 \\ xy = -3 \end{array}$$

2. $4^x - 3 \cdot 2^{x+2} + 32 = 0$

denkleminin çözüm kümesi aşağıdakilerden hangisidir?

- A) {4, 8} B) {1, 2} C) {2, 3} D) {1, 3} E) {2, 4}

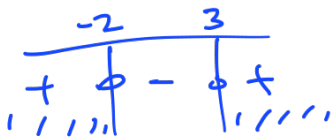
$$\begin{array}{l} 4^x - 3 \cdot 2^{x+2} + 32 = 0 \\ 2^x = m \quad m^2 - 12m + 32 = 0 \\ \quad \quad \quad -8 \quad -4 \\ m = 8 \quad m = 4 \\ 2^x = 8 \quad 2^x = 4 \\ x = 3 \quad x = 2 \end{array}$$

3. $x^2 - x - 6 > 0$

eşitsizliğini sağlayan x tam sayılarının toplamı kaçtır?

- A) -3 B) -1 C) 0 D) 1 E) 3

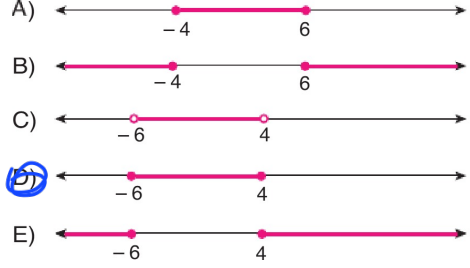
$$(x+2)(x-3) > 0$$



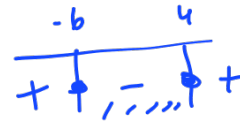
$x < -2$ or $x > 3$ (A) -3, B) -1, C) 0, D) 1, E) 3

4. $-x^2 - 2x + 24 \geq 0$

eşitsizliğin çözüm aralığı aşağıdakilerden hangisidir?



$$x^2 + 2x - 24 \leq 0$$



5. a gerçekte sayı olmak üzere,

$$4x - a > 7$$

eşitsizliğin çözüm kümesi $(2, \infty)$ aralığıdır.

Buna göre, a kaçtır?

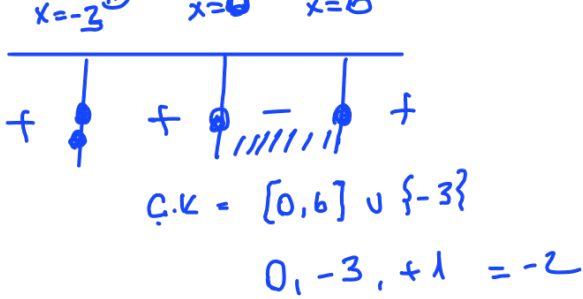
- A) -2 B) -1 C) 0 D) 1 E) 2

$$\begin{array}{l} 4 - a = 7 \\ a = 1 \end{array}$$

6. $(x+3)^2 \cdot (x-6) \cdot x \leq 0$

eşitsizliğini sağlayan en küçük farklı üç tam sayının toplamı kaçtır?

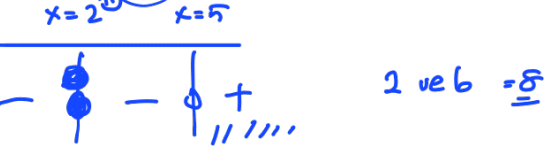
- A) -3 B) -2 C) 1 D) 2 E) 3



7. $\frac{(x-2)^2 \cdot (x^2+1)}{x-5} \geq 0$ *köt gelmez.*

eşitsizliğini sağlayan en küçük farklı iki tam sayının toplamı kaçtır?

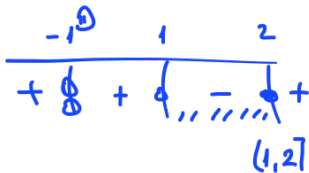
- A) 7 B) 8 C) 10 D) 11 E) 13



8. $\frac{x^2-x-2}{x^2-1} \leq 0$ $\frac{(x-2)(x+1)}{(x-1)(x+1)}$ so

eşitsizliğinin en geniş çözüm kümesi aşağıdakilerden hangisidir?

- A) $(-\infty, -1) \cup (1, 2]$ B) $(1, 2]$
 C) $(-1, 1) \cup [2, \infty)$ D) $(-1, 1)$
 E) $(-1, 2]$



9. $f: \mathbb{R} \rightarrow \mathbb{R}$

$f(x) = -x^2 + 2x + 15$

fonsiyonunun x eksenini kestiği noktalar arasındaki uzaklık kaç birimdir?

- A) 2 B) 4 C) 6 D) 8 E) 10

$-x^2 + 2x + 15 = 0$
 $-x \quad -3 \quad -5$
 $x \quad -3 \quad -5$
 $x = 3 \quad x = -5$
 $3 - (-5) = 8$

10. $x^2 - (m-5) \cdot x + 4 > 0$

eşitsizliği her x gerçel sayısı için sağlandığına göre, m'nin alabileceği değerler hangi aralıkta olmalıdır?

- A) (0, 5) B) (1, 9) C) (3, 11)
 D) (2, 10) E) (2, 13)

Görüntüye ayrılmaması lazım! $\Delta < 0$

$(m-5)^2 - 4 \cdot 1 \cdot 4 < 0$
 $m^2 - 10m + 25 - 16 < 0$
 $m^2 - 10m + 9 < 0$
 $m \quad -9 \quad 1$
 $(m-9)(m-1) < 0$
 $+ \frac{1}{-} \frac{9}{+}$

11. $f: \mathbb{R} \rightarrow \mathbb{R}$

$f(x) = x^2 - 2x + n - 7$

parabolünün y eksenini kestiği noktanın ordinatı -3 olduğuna göre, f(n) kaçtır?

- A) 2 B) 3 C) 4 D) 5 E) 6

$x=0$ ise $y=-3$ olur.

$0^2 - 2 \cdot 0 + n - 7 = -3$
 $n = 4$ olur.

$f(x) = x^2 - 2x - 3$

$f(n) = 16 - 8 - 3 = 5$

12. $f: \mathbb{R} \rightarrow \mathbb{R}$

$$f(x) = (m^2 - 9) \cdot x^2 - x - 12 \quad a < 0$$

parabolünün kolları aşağı doğru olduğuna göre, m 'nin alabileceği kaç farklı tam sayı değeri vardır?

- A) 3 B) 4 C) 5 D) 6 E) 7

$$m^2 - 9 < 0$$

$$(m+3)(m-3) < 0$$

$$\frac{-3}{+} \quad \frac{3}{-}$$

$$m = \{-2, -1, 0, 1, 2\}$$

13. $y = x^2 + (m-2) \cdot x + 9$

parabolü Ox eksenine teğet olduğuna göre, m 'nin negatif değeri kaçtır?

- A) -10 B) -8 C) -6 D) -4 E) -2

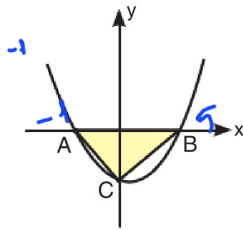
$$\Delta = (m-2)^2 - 4 \cdot 1 \cdot 9 = 0$$

$$m^2 - 4m + 4 - 36 = 0$$

$$m^2 - 4m - 32 = 0$$

m	-8	$m = 8$	$m = -4$
m	$+4$		

14. Analitik düzlemde eksenleri A, B ve C noktalarında kesen $y = x^2 - 4x - 5$ fonksiyonunun grafiği verilmiştir.



Buna göre, Alan(ABC) kaç birimkaredir?

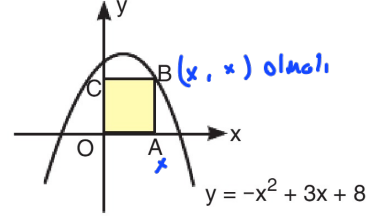
- A) 12 B) 15 C) 16 D) 18 E) 20

$$\frac{6 \cdot 5}{2} = 15$$

15. Analitik düzlemde B köşesi,

$$y = -x^2 + 3x + 8$$

parabolü üzerinde olan OABC karesi verilmiştir.



Buna göre, Alan(OABC) kaç br^2 dir?

- A) 1 B) 4 C) 9 D) 16 E) 25

$$x = -x^2 + 3x + 8$$

$$x^2 - 2x - 8 = 0$$

x	-4
x	$+2$

$$x = 4 \rightarrow 4 \cdot 4 = 16$$

16. $f: \mathbb{R} \rightarrow \mathbb{R}$

$$f(x) = -x^2 + 4x + m - 3$$

fonksiyonunun alabileceği en büyük değer 7 olduğuna göre, m kaçtır?

- A) 5 B) 6 C) 7 D) 8 E) 9

$$r = 2 \quad k = 7$$

$$f(2) = 7 \quad \text{ise} \quad -4 + 8 + m - 3 = 7$$

$$m = 6$$

$$17. \frac{6 \cdot (8! - 7!)}{7 \cdot (7! - 6!)}$$

işleminin sonucu kaçtır?

- A) 8 B) 7 C) 6 D) 4 E) 3

$$\frac{6 \cdot 7! \cdot (8-1)}{7 \cdot 6! \cdot (7-1)} = \frac{7!}{6!} = \frac{7 \cdot 6!}{6!}$$

18. $\left(3 - \frac{1}{2} - \frac{1}{3}\right) : \left(\frac{1}{3} - 3\right)$

işleminin sonucu kaçtır?

- A) $\frac{-13}{16}$ B) -2 C) $\frac{-11}{6}$ D) $\frac{-5}{6}$ E) $\frac{-3}{2}$

Payda eşitle

$$\left(\frac{18 - 3 - 2}{6}\right) : \left(\frac{1 - 9}{3}\right)$$

$$\frac{13}{6} \cdot \frac{3}{(-8)} = \frac{13}{-16}$$

19. $\left(1 - \frac{1}{2^2}\right)\left(1 - \frac{1}{3^2}\right)\left(1 - \frac{1}{4^2}\right) \dots \left(1 - \frac{1}{15^2}\right)$

işleminin sonucu kaçtır?

- A) $\frac{2}{5}$ B) $\frac{8}{15}$ C) $\frac{3}{5}$ D) $\frac{2}{3}$ E) $\frac{4}{5}$

$$\left(1 - \frac{1}{2}\right)\left(1 + \frac{1}{2}\right) = 1 - \frac{1}{2^2}$$

$$\left(1 - \frac{1}{3}\right)\left(1 + \frac{1}{3}\right) = 1 - \frac{1}{3^2}$$

$$\left(1 - \frac{1}{4}\right)\left(1 + \frac{1}{4}\right) = 1 - \frac{1}{4^2}$$

$$\times \left(1 - \frac{1}{15}\right)\left(1 + \frac{1}{15}\right) = 1 - \frac{1}{15^2}$$

20. $\frac{\sqrt{192} - \sqrt{12}}{\sqrt{48}}$

işleminin sonucu kaçtır?

- A) $\frac{5}{4}$ B) 1 C) $\frac{4}{3}$ D) $\frac{3}{2}$ E) $\frac{1}{2}$

$$\frac{8\sqrt{3} - 2\sqrt{3}}{4\sqrt{3}} = \frac{6\sqrt{3}}{4\sqrt{3}} = \frac{3}{2}$$

19. $\left(1 - \frac{1}{2^2}\right)\left(1 - \frac{1}{3^2}\right)\left(1 - \frac{1}{4^2}\right)\dots\left(1 - \frac{1}{15^2}\right)$

işleminin sonucu kaçtır?

- A) $\frac{2}{5}$ B) $\frac{8}{15}$ C) $\frac{3}{5}$ D) $\frac{2}{3}$ E) $\frac{4}{5}$

20. $\frac{\sqrt{192} - \sqrt{12}}{\sqrt{48}}$

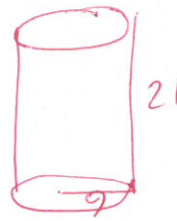
işleminin sonucu kaçtır?

- A) $\frac{5}{4}$ B) 1 C) $\frac{4}{3}$ D) $\frac{3}{2}$ E) $\frac{1}{2}$

21. Yüksekliği 21 cm, yarıçapı 9 cm olan dik dairesel silindir biçimindeki bir sürahi tümüyle ayrılarla doludur. Bu ayrıların tamamı, taban yarıçapları 3 cm ve 6 cm olan kesik koni biçimindeki 6 adet özdeş boş bardağa konuluyor.

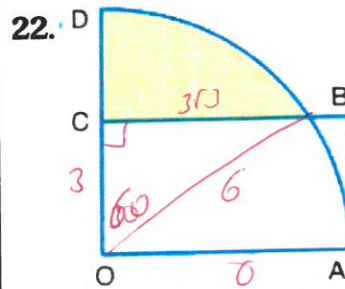
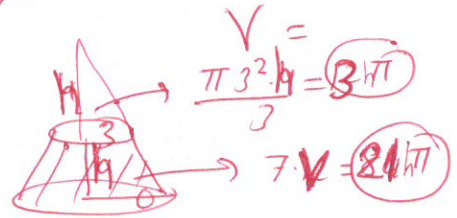
Bardaklar tam olarak dolduğuna göre, bu bardakların yüksekliği kaç cm'dir?

- A) $\frac{25}{2}$ B) $\frac{27}{2}$ C) $\frac{40}{3}$
D) $\frac{44}{3}$ E) $\frac{55}{4}$



$$\pi 9^2 \cdot 21 = \phi \cdot 21 h$$

$$h = \frac{\phi \cdot 21}{\phi} = \frac{27}{2}$$



O merkez

OABC dikdörtgen

$$\pi 6^2 \cdot \frac{60}{360} - \frac{3 \cdot 3 \cdot 6}{2}$$

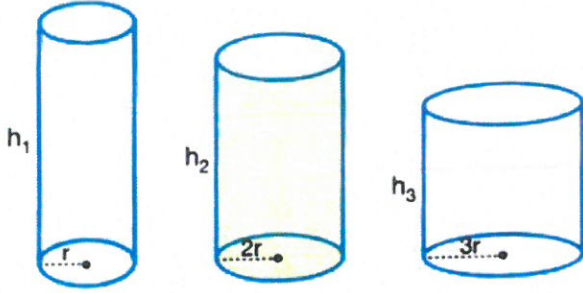
$$= 6\pi - \frac{9\sqrt{3}}{2}$$

OABC dikdörtgeninin alanı 18 cm^2 ve dairenin çapı 12 cm olduğuna göre, boyalı bölgenin alanı kaç cm^2 dir?

- A) $6\pi - 3\sqrt{3}$ B) $6\pi - \frac{9\sqrt{3}}{2}$
C) $12\pi - 3\sqrt{3}$ D) $12\pi - \frac{9\sqrt{3}}{2}$

E) $6\pi + 3\sqrt{3}$

23.



Yukarıda hacimleri eşit olan prizmaların yanal alanları A_1 , A_2 , A_3 olduğuna göre, aşağıdakilerden hangisi doğrudur?

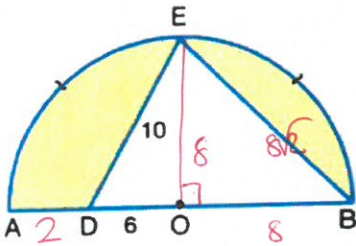
- A) $A_3 < A_2 < A_1$ B) $A_1 < A_3 < A_2$
 C) $A_2 < A_1 < A_3$ D) $A_3 < A_1 < A_2$
 E) $A_1 < A_2 < A_3$

$$\pi r^2 h_1 = \pi 4r^2 h_2 = \pi 9r^2 h_3$$

\downarrow \downarrow \downarrow
 36 9 4

$A_1: \pi r \cdot 36$
 $A_2: \pi \cdot 2r \cdot 9$
 $A_3: \pi \cdot 3r \cdot 4$

24.



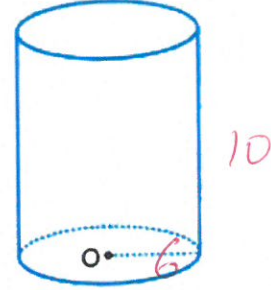
[AB] çap
 O merkez
 $|OD| = 6$ birim
 $|DE| = 10$ birim
 $m(\widehat{AE}) = m(\widehat{EB})$

Buna göre, boyalı bölgenin çevresi kaç birimdir?

- A) $12 + 10\sqrt{2} + 8\pi$ B) $12 + 6\sqrt{2} + 8\pi$
 C) $12 + 8\sqrt{2} + 8\pi$ D) $12 + 6\sqrt{2} + 6\pi$
 E) $12 + 12\sqrt{2} + 6\pi$

$$\frac{2\pi \cdot 8}{2} + 8\sqrt{2} + 12$$

25. Şekilde taban alanı $36\pi \text{ cm}^2$ ve hacmi $360\pi \text{ cm}^3$ olan bir dik silindir verilmiştir.



Buna göre, silindirin yanal alanı kaç cm^2 dir?

- A) 120π B) 118π C) 113π
 D) 110π E) 106π

$$\pi r^2 = 36\pi$$

$$r = 6$$

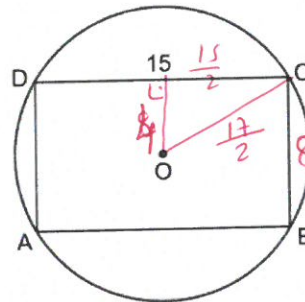
$$V = \pi r^2 \cdot h$$

$$= 36\pi \cdot h = 360\pi$$

$$h = 10$$

$$Yanal A = 2\pi r \ell = 2\pi \cdot 6 \cdot 10$$

26.



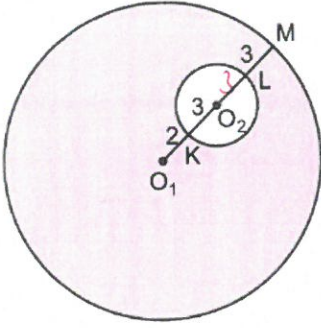
$|DC| = 15 \text{ cm}$
 $A(ABCD) = 120 \text{ cm}^2$

ABCD dikdörtgeninin köşeleri O merkezli daire üzerinde olduğuna göre, dairenin çevresi kaç cm dir?

- A) 17π B) 18π C) 19π D) 20π E) 21π

$$2\pi r = 2\pi \frac{17}{2}$$

27.



O_1 ve O_2 merkezli daireler veriliyor.

O_1, K, M noktaları doğrusal

$$|O_1K| = 2 \text{ cm}$$

$$|KO_2| = |LM| = 3 \text{ cm}$$

Yukarıda verilenlere göre, O_1 ve O_2 merkezli daireler arasında kalan bölgenin alanı kaç cm^2 dir?

- A) 108π B) 112π C) 116π D) 120π E) 124π

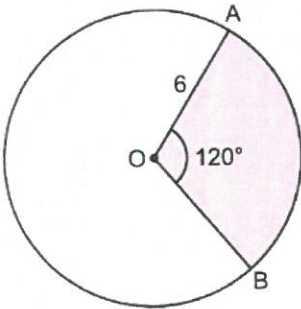
$$r = 11$$

$$\pi 11^2 - \pi 3^2$$

$$= 121\pi - 9\pi$$

$$= 112\pi$$

28.



O merkezli dairede

$$m(\widehat{AOB}) = 120^\circ$$

$$|AO| = 6 \text{ cm}$$

olduğuna göre, taralı alan kaç cm^2 dir?

- A) 10π B) 12π C) 14π D) 16π E) 18π

$$\frac{\pi 6^2 \cdot 120}{360}$$

29.

Taban alanı $9\pi \text{ cm}^2$ olan bir dik silindirin hacmi $72\pi \text{ cm}^3$ tür.

Buna göre, silindirin yüzey alanı kaç cm^2 dir?

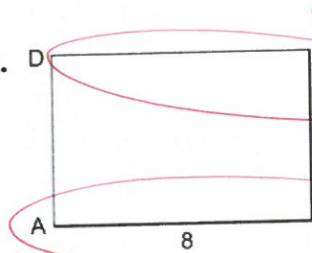
- A) 36π B) 48π C) 56π D) 66π E) 76π



$$\pi r \cdot h = 72\pi$$

$$2\pi r h = 2\pi \cdot 3 \cdot 8 = 48\pi$$

30.



Şekildeki ABCD dikdörtgeni $[BC]$ kenarı etrafında 360° döndürülüyor.

$$|AB| = 8 \text{ cm}$$

$$|BC| = 3 \text{ cm}$$

Yukarıda verilenlere göre, elde edilen şeklin hacmi kaç cm^3 tür?

- A) 144π B) 162π C) 184π D) 192π E) 208π

$$\pi 8^2 \cdot 3 = 192\pi$$

$$\frac{64 \cdot 3}{1} = 192$$